

METSZET

ÉPÍTÉSZET | ÚJDONSÁGOK | SZERKEZETEK | RÉSZLETEK

TÉMA:

Belső gazdagság

Tér-idő illúziók

Kiragyogva

FELÚJÍTÁS

Idő-utazás

Élethű, bejárható modell,

Áthangszerelt finálé

Katonai hagyatéék

avagy az új régi



10

nka
Nemzeti Kulturális Alap

MMA
MAGYAR MŰVÉSZETI
AKADÉMIA

PER- ÉS ENGEDÉLYMENTES ÉPÍTÉS

Főtámogató:



Műszaki és jogi hibák nélkül

ORSZÁGOS KONFERENCIASOROZAT ÉPÍTÉSZEKNEK

2020

MÉK 2 pont (2020/158)

Újabb tanulságos példákkal
folytatjuk!



Tovább keressük, melyek azok a szakmai hibák, amik miatt a tervezőket, kivitelezőket a legtöbbször marasztalják el. Szó lesz a vízszigetelések, magastetők, hőszigetelések legtipikusabb hibáiról, amelyet az építőanyag-gyártó cégek alkalmazástechnikusi egészítenek ki termék-specifikus hibákkal, ökol szabályokkal, jó megoldásokkal.

Előadók

Dr. Tóth Elek
címzetes egyetemi tanár (BME Építőanyagok és Magasépítés Tanszék)

Haraszti László
független szigetelési szakértő

Dr. Jámbor Attila
ügyvéd, egyetemi oktató (Epiotesijog.hu)

A konferencia levezető elnöke Csanády Pál okl. építész,
a Metszet főszerkesztője.

Időpontok és helyszínek

szeptember 30. – Kecskemét
Kereskedelmi és Iparkamara (6000 Kecskemét, Árpád krt. 4.)

október 7. – Szeged
Forrás Hotel (6726 Szeged, Szent-Györgyi Albert utca 16-27.)

október 14. – Pécs
Hotel Laterum (7633 Pécs, Hajnóczy József utca)

november 11. – Budapest
Hotel Park Inn (1138 Budapest, Szekszárdi utca 16-18.)

november 18. – Veszprém
Völgyikút Ház (8200 Veszprém, Kopácsi utca 2.)

SZERVEZŐK



TÁMOGATÓK



Jelentkezés:

WWW.ARTIFEXKIADO.HU • WWW.BUILDRENDEZVENYEK.HU
WWW.TERVLAP.HU



A Stadtcasino Basel új épülete
ÉPÍTÉSZ | Herzog & de Meuron
FOTÓ | Key/Telebasel

SZERZŐ | Csanády Pál

—Nagy Gábor műemlékes építész idéz fel legújabb könyvében egy régi történetet: „Sok évvel ezelőtt, még a műemlékvédelem központjában, a Várban, a Táncsics Mihály utcában, minden hónap első szerdáján volt valamilyen szakmai előadás vagy összejövetel. Utána zsíros kenyér, egy-két pohár bor és heveny beszélgetések a szakmáról. Ami ma leginkább hiányzik. Az egyik ilyen után Sedlmayr Jánossal, a neves műemléki építésszel indultam haza, és egy darabig együtt mentem, szóba hoztam, hogy szerintem milyen jó a Fortuna utcai ház. Kicsit részleteztem, de tudtam, ez nem az ő világa. Egy ideig hallgatott, majd azt mondta: »De hát ilyen bejárati ív sehol sincs a Várban!« Így múlik az idő. Ami Sedlmayr Jánosnak még nem, az Reimholz Péternek már igen. Múlik az idő, változik a megítélés.”

—Nos, igen. A konzerváláshoz és változtatlanáshoz szokott műemlékes szakmában talán még szokatlanabb a gyors változás, ami az elmúlt évtizedet jellemzi, mint az építészetben úgy általában. Nemcsak a didaktikus vonal tűnt el, de a konzerválásokat is elsöpörte a rekonstrukció. Ma funkció kell, vagy legalább „attrakció”, persze turisztikai. Viszont ha van funkció, van pénz, paripa, fegyver az adott műemlék felújítására, vagy akár visszaépítésére. Igen, visszaépítésre, legyen az ókori szentély, középkori vár vagy újkori lovarda. Nyilván egy mai vár funkciója nem védelmi, és az ókori szentélyben sem a római isteneket imádják, a lovardában pedig nem lovagolnak. De a közösségi vagy turisztikai funkció remélhetőleg fenntartja majd ezeket az épületeket, bejárható a terület, megérezhetjük az atmoszférájuk. És ahogy a bázeli példa mutatja, ez korántsem magyar jelenség. A történeti épület úgy jó, ha új. Vagy annak látszik.

IMPRESSZUM |

Kiadja az Artifex Kiadó Kft., 1119 Budapest, Bikszádi utca 25. | 36-1-783-1711 | info@artifexkiado.hu | www.tervlap.hu, www.epitesimegoldasok.hu, www.artifexkiado.hu, www.kamaraikepzesek.hu, www.cpr.hu | ISSN 2061-2710 | Terjesztő: Magyar Posta Zrt. | Hirdetésfelvétel, termékek: Sárdy Csaba 36-20-240-7232 | Alapító-főszerkesztő: Szende Árpád | Főszerkesztő, felelős kiadó: Csanády Pál 36-20-312-4514 | Főszerkesztő-helyettes: Ware-Nagy Orsolya | Szerkesztő: Dobossy Edit | Szakmai tanácsadók: Csajbók Csaba, Vukosavljev Zorán, Wesselényi-Garay Andor, Gáspár László, Katona Vilmos, Nagy Sándor, Czigány Tamás (Győr), Lengyel István (Debrecen), Patartics Zorán (Pécs), Ripszám János (Siófok) | Lapterv: Salt Communication Kft. | Tördelés és nyomdai előkészítés: Csányi Tamás, xfergrafika.hu | Nyomda: D-Plus | Olvasószerkesztő: Sóllyom Beáta | Előfizetés egy évre: 6900 Ft, két évre: 12 900 Ft, három évre: 17 900 Ft. Előfizetés kizárólag elektronikusan a terlvap építész közösségi portálon keresztül: www.tervlap.hu | Az építészeti alkotásokat bemutató cikkek lektoráltak. E számunk címlapja Arnóth Ádám fotójának felhasználásával készült.

„Képtelen vagyok követni,
hogy mikor milyen
építési jogszabály változik...”

„Rengeteg időm elmegy
azzal, hogy megtaláljam a választ
építési jogi problémáimra...”



„Bizonytalan vagyok,
hogy milyen jogszabályra hivatkozzam
építési jogi vitámban...”

„Tartok tőle, hogy egyszer
bírságot kapok vagy nem fizetik ki
a munkámat, mert nem ismerek
valamilyen jogszabályt...”

ITT A SEGÍTSÉG:



ÉPÍTÉSI § JOG

PONTOSAN, EGYSZERŰEN, KÖZÉRTHETŐEN

- értesítés minden fontos építési jogi változásról
- közérthető, gyakorlatias magyarázatok a jogszabályok értelmezéséhez
- pontos hivatkozások a hatályos jogszabályokra



www.epitesijog.hu



A PORTÁL HASZNÁLATÁVAL

- ✓ naprakészen tájékozódhat az építési jog dzsungelében
- ✓ értékes mérnökórákat takarít meg a gyors információszerzéssel
- ✓ elkerülheti a fölösleges jogvitákat és bírságokat

Időben értesítjük Önt a jogszabályváltozásokról – iratkozzon fel
az **INGYENES változásértesítőre!**

Tájékozódjon az **ELŐFIZETÉS lehetőségéről és előnyeiről** az Építésijog.hu
oldalon!



Most **10 SZÁZALÉK ENGEDMÉNYT** kaphat az
előfizetés árából, ha ezen az oldalon rendeli meg:
<https://epitesijog.hu/elofizetes10szazalek>
és az űrlapon beírja ezt a kódot: SZL-2111-03

TARTALOMJEGYZÉK

TERMÉKEK		ÉPÍTÉSZ	SZERZŐ
4 Il Bacio Andrásy út 19.			
6 Extrudált polisztirol az univerzális szigetelés			
8 Megerősített és felületvédett sík tetőcserepek			
10 Sokoldalú szigetelés - egy termék minden területre			-
12 Régi ötletből új otthon			
14 Nagyméretű kerámialapok homlokzatra			
MAI SZEMMEL			
15 Interpress üdülő	Ezüstpart, Balatonszéplak (1965-1971)	Márton István (1929-2014)	Wettstein Domonkos
A_ PRO'			
16 Tyukocka	Lakóház tyúkoknak	Sztranyák, Zilahi, Borbély, Hajdu	Sztranyák Gergely
METSZET			
18 Belső gazdagság	A Rumbach Sebestyén utcai zsinagóga felújítása	Kónig Tamás DLA, Wagner Péter DLA	Arnóth Ádám
KÜLHON			
26 Idő-utazás	PJ villa Kolozsvár, Görögtemplom utca	Péterffy Miklós	Lévai Tamás DLA
32 Katonai hagyaték	LMCC Művészeti Központ, Governors Island New York, USA	Jay L. Berman	Csanády Pál
38 Tér-idő illúziók	Mintha egy Esterházy-regényben járnánk Herzog & de Meuron: Stadtcasino Basel	Jacques Herzog, Pierre de Meuron, Andreas Fries	Wettstein Domonkos
TÉMA: FELÚJÍTÁS			
44 Élethű, bejárható modell, avagy az új régi	Befejeződött az egykori Lovarda újraépítése a Csikós udvarban	Potzner Ferenc	Ware-Nagy Orsolya
50 Kirágyogva	A budai Szent Ferenc sebei templom felújítása	Z. Halmágyi Judit, Tóth Tamás	Csontos Györgyi
58 Áthangszerelt finálé	Hard Rock Hotel Budapest, Nagymező utca	Szász László, Hajnád Erzsébet	Dombóvári János
ZÖLD OLDALAK			
64 Épületfelújítási keretrendszer a nettó nulla karbonkibocsátásért			Beleznay Éva Budai Henrietta
TERVPÁLYÁZAT			
66 Izland turisztalátványosságai			Burián Gergő
AKTUÁLIS			
68 Tervezés - engedélyezés - megvalósítás: egy újabb magyar paradoxon...			Matus István
KÖNYVAJÁNLÓ			
70 Katona Vilmos: „Az Úr bevonul szentélyébe”			Urbán Erzsébet
72 Szépművészeti Múzeum 2018			Timon Kálmán
73 Abstracts in English			
74 Tervezők Szerzők			
76 Ciki	A ház névjegye		

IL BACIO ANDRÁSSY ÚT 19.



—A neoreneszánsz-eklektikus palotabérház eredeti tervezője Freund Vilmos, kiemelt értékei a neoreneszánsz homlokzat, a bejárati előcsarnok, a lépcsőház és a piano nobile; a fennmaradt polgári lakás az utcafronti szalonokkal, a gazdag gipszdíszítésekkel, eredeti nyílászárókkal, kandelókkal, padlóburkolattal, a belső traktusban vázta blázatos faragott fa fal- és mennyezetburkolatú ebédlővel. A meglévő belső udvar, mely a korabeli udvari lakások alárendelt megközelítési viszonyait tükrözte, a funkcionális átalakulás után az épület központi aulájának egységes elemévé vált. Az új karaktert a hidak, az áttört belső homlokzat és a könnyed üvegszerkezet határozzák meg, a külső teret átjárható belső térré transzformálva.

—A palotabérházból átalakított luxus áruházi palota a történeti udvar felett záródik le, innen egy más, modern mai világ indul.

—A budapesti bérházak jellemzője volt a beépítetlen tetőtér, hiszen a cselédlakások a hátsó traktusokban voltak, ellenében például a párizsi manzárdtetőkkel. A tetőbeépítéssel az étterem és a bár új, kortárs karaktert kapott. Az utcai oldalakon a gerincig tart az eredeti tetősík, a belső részen egy acél keretváz tartó szerkezeten nyugvó, szabadon formált, emelkedő „lepel” rejt magában a kétszintes beépített teret, közepén az üvegtető felett nyitott belső udvarral, magába rejtve a gépészeti berendezéseket is. A lepel kétszer görbült felületét a műemlékhez illeszkedő, egyedi, kiselemes, PREFA lemezfedés borítja. Formája a belső galéria kilátópontja felé emelkedik, oda, ahonnan a bazilika és a budai oldal a legszebben tárul fel.

—A galérian szintről a bár Andrassy úti frontja felett látunk át úgy, hogy közben a nyitott udvaron át az alsó szintekre is betekinthetünk. A galériaéttermet és a tetőtéri fogadószínt

VEZETŐ TERVEZŐK |
Nagy Csaba, Pólus Károly
ÉPÍTÉSZ MUNKATÁRSOK |
T. Major Krisztina, Benedek
Botond, Bóday-Bagó
Bernadett, Várhídi Bence
BELSŐÉPÍTÉSZ MUNKATÁRSOK |
Beretta Associati s.r.l., Milano,
GA Design International Ltd,
London



Fotó: Facebook/L'occhio di Stile



bárt kétszintes konyha szolgálja ki. Az utcáról láthatatlan, a gerincvonalat tartó, emelkedő, középen az udvarral átlukasztott lepel szabad formájával tudott választ adni a funkcionális és alapterület-igényekből, utcaképi előírásokból, a kilátási pozíciókból adódó bonyolult feladatra. Az építészeti alapgondolat egy folyamatosan emelkedő tér volt, mely a belsőépítészeti koncepcióváltásokkal többször módosult, és az angol belsőépítészekkel nyerte el mai, „fluid” megjelenését.

—Az újszerű, egyedi tetőforma megfelelő szigetelését, színét és esztétikai megjelenését a PREFA termékei tudták biztosítani, amelyekhez a cég magyarországi vállalata markáns tervezéstámogatást nyújtott.

—Az épület a Magyar Ingatlanfejlesztési Nívódíj Pályázaton a Budapesti Kereskedelmi Kamara különdíját nyerte el. (x)

MŰEMLEKI SZAKÉRTŐ |
Dr. Déry Attila PhD
RESTAURÁTOR TERVEZŐK |
Csányi Szabolcs, Zágony Péter,
Kóbor Zsolt
SZERZŐ |
Fáy Piros építész, a MÉK
Műemlékvédelmi Tagozat
szakértője
FOTÓ |
Bujnovszky Tamás

EXTRUDÁLT POLISZTIROL

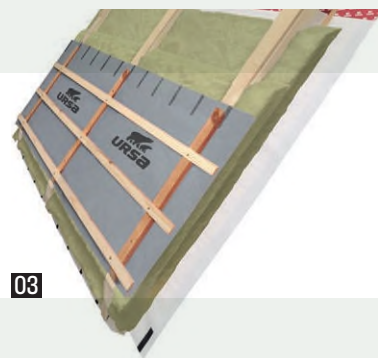
AZ UNIVERZÁLIS SZIGETELÉS

—Az épület hővesztésének minimalizálása érdekében az egész épületet - a pincepadlótól egészen a magastetőig - megszakítatlanul és felületfolytonosan körbe kell szigetelni. Ahol a szigetelés konkrét fizikai terhelésnek és közvetlen nedvességnek is ki lehet téve, ott jó megoldást nyújtanak az extrudált polisztirol keményhabok.

—Az Ursa XPS táblás hőszigetelő termékek fajtától függően 30-70 tonna/m² terhelhetőségűek, és nedves környezetben is csekély a vízfelvételük. Alacsony deklarált lambdaértékkel rendelkeznek, és speciális élkialakításuk

Ursa ásványgyapot, Ursa XPS és Ursa Seco tetőfóliák kombinált alkalmazásával egyszerűen és költséghatékonyan megvalósítható.

—Padlásfödém esetében a födém szerkezet felső síkjára Ursa extrudált polisztirolból vágott „hasábokból” készített teherhordó vázszerkezetet kell rögzíteni, amire minimum 2,5 cm vastag deszkát ragasztanak. Ez az „Ursa XPS bakos szendvicsszerkezet” adja meg a hőszigetelés vastagságát, ez oldja meg a vonal menti teherátadást, és ez fogadja majd a szegezett vagy csavarozott járható deszkaborítást is. Az XPS-bakokon is átvezetett, átlapolásainál egymáshoz légtömören (Ursa Seco Pro KP ragasztó-



nak köszönhetően hatékonyan kiküszöbölik az illesztésekénél a különböző hőhidhatásokat.

—A talajba kerülő épületszerkezetek utólagos javítása rendkívül költséges, ezért ezekre az építkezés kezdetekor kell kiemelt figyelmet fordítani. Pincepadló, pincefal és talajon fekvő padló esetében a hőszigetelésnek bírnia kell majd az épület terheit, ellen kell állnia a talajban lévő nedvesség behatásainak (talajpára, talajnedvesség, talajvíz) és a téli fagyhatásoknak is. A lábzetokon olyan hőszigetelő anyagra van szükség, amely bírja nemcsak a téli fagyhatásokat, hanem ellenáll a talajból felszivárgó nedvességnek és a mechanikai igénybevételeknek, valamint megfelelő ellenállással rendelkezik a légköri csapadékból származó úgynevezett mandínervizekkel szemben is. Az Ursa XPS Plus keményhab azért is jó választás a lábzetok szigeteléséhez, mert különlegesen strukturált felületére jól tapad a vakolat. A termék kiváló hőszigetelési teljesítményt nyújt vasbeton szerkezetek bentmaradó zsaluzataként, például falazott falban elhelyezkedő vasbeton pillér elé vagy vasbeton áthidaló elé installálva is.

—Az Ursa extrudált polisztiroltermékek lapostetők (zöldtető, terasztető, fordított rétegrendű tető, parkolótető) szigeteléséhez is jó megoldást nyújtanak: e célra a lépcsős élkialakítású Ursa XPS N-III-L, N-V-L, és N-VII-L termékek ajánlottak.

—Földszintes épületeknél a padlásfödém, beépített tetőteres családi házaknál a ferde tetőt kell átgondoltan szigetelni ahhoz, hogy az épület a lakótérben tartsa nyáron a szobák hűtésére, télen a fűtésre fordított energiát. Az Ursa szakemberei mindkét alkalmazási területre kidolgoztak egy minden igényt kielégítő szigetelőrendszert, amely

szalaggal) leragasztott Ursa Seco Pro 2 páratechnikai fólia leterítésével biztosítható a szerkezet megfelelő párafékezése és légzárása, majd az így kialakított közökbe helyezik az Ursa szálás ásványgyapot szigetelőanyagot minimum 20 cm vastagságban.

—Beépített tetőtér ferde tetőjének szigetelésénél ennél komplexebb rétegrend építése javasolt. A belső burkolat elé Ursa Seco Pro 2 páratechnikai fólia kerül, majd a szarufa speciális magasítását Ursa XPS bakokkal oldják meg, amelyekkel a vonal menti hőhidak minimálisra csökkenthetők. A szarufaközöket teljes magasságában minőségi Ursa BiOnic ásványgyapottal kell kitölteni, majd elhelyezhető az Ursa Seco 0,02 cserépalátét fólia, az ellenléc, a cseréptartó lécs és a cserepek - ezzel garantálható a komplett szerkezet tökéletes hőszigetelő teljesítménye.

GYÁRTÓ |

Ursa Salgótarján Zrt., Budapest

- 01 A lábzet hőszigetelésének bírnia kell fagyhatásokat, és ellen kell állnia a talajból felszivárgó nedvességnek és a mechanikai igénybevételeknek is
- 02 Padlásfödémhez az Ursa extrudált polisztirolból készített teherhordó vázszerkezetre 2,5 cm vastag deszkát ragasztanak, amire Ursa Seco Pro 2 páratechnikai fóliát fektetnek, majd az így kialakított közökbe helyezik az Ursa szálás ásványgyapot szigetelőanyagot
- 03 Tetőszigetelés rétegrendje: Ursa Seco Pro 2 páratechnikai fólia, Ursa XPS bak (szarufamagasítás), Ursa BiOnic ásványgyapot, Ursa Seco 0,02 cserépalátét fólia, ellenléc, cseréptartó lécs, cserepek



CPR adattár

A 275/2013. (VII. 16.) Korm. rendelet szerint

MÁR A TERVEZŐ A FELELŐS

az épületbe kerülő építési termékek
műszaki teljesítményéért!
Csak az érvényes magyar nyelvű
teljesítménynyilatkozat alapján szabad
terméket betervezni!

A jogszerű, szakszerű
és gyors termékkiírásban
INGYENES segítség a

CPR.hu

- ✓ kereshető, szűrhető adatbázis a gyártók teljesítménynyilatkozatai alapján
- ✓ cégek és szakmai szövetségek termékkiírási ajánlásai
- ✓ a jogszabálynak megfelelő, nyomtatható termékkiírási dokumentáció



VELUX tetőtéri ablakok Természetesen a tető része

Hatékony bevilágítás

Természetes fény az ötödik homlokzatról a kiváló fényeloszlásért

Jövőbiztos hőszigetelési érték

Standard Plus tetőtéri ablak 3-rétegű energiatakarékos üveggel $U_w = 1,1 \text{ W/m}^2\text{K}$

Kényelem és komfort

Választható szellőzőnyílással egybeépített felső kilinccsel, magas térdfal esetén alsó kilinccsel vagy akár távkapcsolóval is



Bruttó
93 500 Ft
GLL MK06 1061
78×118 cm

www.velux.hu/szakembereknek

Megbízható termékrendszer ●

Egyszerű tervezés ●

Gyors beépítés ●

Életre keltyük a fényt
1942 óta

VELUX®

* A bruttó ajánlott fogyasztói ár 2020. március 16-tól érvényes

MEGERŐSÍTETT ÉS FELÜLETVÉDETT SÍK TETŐCSEREPEK

__A Terrán - a tetőtrendek és a vásárlói igények változását követve - továbbfejlesztette sík tetőcserepeit: a Zenit és Rundo cserepek geometriájában történt újítások számos előnnyel járnak, ráadásul tökéletesen illeszthetők a Generon napelemes tetőcserepekhez is.

__Megerősített Zenit és Rundo cserepekkel frissül ősztil a Terrán termékportfóliója. Ráadásul ezek a termékek már speciális felületkezeléssel jönnek forgalomba - a cég által kidolgozott felületkezelési eljárás korábban csak



a hullámos termékeknél volt teljeskörűen elérhető. Tovább korszerűsödik a Zenit és Rundo tetőcserepek bordázottsága, emellett módosul a horonykapcsolat kialakítása. A legújabb innovációnak köszönhetően nagyban megnő a termékek törésszilárdsága, teherbírása, valamint eső- és viharállósága. Ahogyan a legtöbb divatirányzat, úgy a tetőtrendek is folyamatosan változnak; a tetők hajlásszöge az évek alatt csökkent - ehhez a trendhez is alkalmazkodnak az új fejlesztésű cserepek.

LETISZTULT DIZÁJN A TETŐN

__A Terrán Zenit tetőcserep a gyártó egyik legmodernebb terméke. A letisztult megjelenés új irányzatot teremtett a tetőfedésben dinamikusabb, erősebb megjelenése okán. A Terrán Zenit cseréppel készült tető egyediségével kiemeli az épületet a környező ingatlanok közül, és mágnesként vonzza a tekintetet.

__A modern dizájnnak megfelelően a sötétebb árnyalatok uralkodnak a kínálaton, a fekete és szürke színek dominálnak. Carbon, Grafít, Onix, Gránit, Grosso-Onix, Space és Moon színekben érhető el, valamint rendhagyó, vörösebb változatban is, Mars néven. Azok számára, akik egy kis érdekességet csempésznének a letisztult dizájnba, a gyártástechnológiából adódó véletlenszerű mintázattal készülő Zenit Ódon cserépet ajánlott - az igazi kevert hatás elérése érdekében érdemes a felrakást egyszerre több raklapról végezni.

__A sötétebb tónusú cserepek terjedésével előtérbe került a hőmérséklet szabályozás kérdése. A fekete erőteljesebben melegszik fel, hiszen az infravörös sugarak nagy részét azonnal elnyeli, ezt figyelembe véve pedig még inkább fókuszba kerül a hővédelem. A Terrán olyan felületkezelési módszert dolgozott ki, amellyel - más Terrán tetőcserepéhez viszonyítva - akár 10 °C-os hőmérsékletcsökkenés mérhető a panelek hátoldalán. Ennek köszönhetően a ClimoControl eljárással kezelt cserepek közel 60 százalékkal kevesebb infravörös sugart nyelnek el, mint felületkezelés nélküli társaik, így csökkentik a tetőre nehezedő hőterhet, tovább növelve a komfortérzetet.

__Az új termékek is a már ismert felületkezelésekkel (ColorSystem, Elegant, Resistor, ClimoControl) lesznek elérhetőek.



FENNTARTHATÓ ÉPÍTÉSZEZET, NAPRAKÉSZ TETŐ

__Ha valaki későbbre tervezi a napelemes tetőcserepek felszerelését, annak is kitűnő választás a Zenit: a termékcsalád elemeinek mérete és formája kompatibilis a Terrán Generon napelemes tetőcserepekével, tökéletesen illeszkednek annak paneleihez, és belesimulnak a tető síkjába.

__A Generon napelemes tetőcserep napcelláit speciális módon integrálják az egyes tetőcserepekre, olyan formán, hogy azok felhelyezése és megjelenése szinte megegyezik a hagyományos tetőcserepekével. Mindezt úgy, hogy a tető eredeti védelmi funkciója a teljes tetőfelületen tökéletesen biztosított. A tetőcserepek új generációja így a megszokott szerepeken túl energiát termel az otthon lakói számára, ráadásul kompromisszumok nélkül.

- 01 A Terrán Zenit tetőcserepek tökéletesen illeszkednek a Terrán Generon napelemes tetőcserepekhez
- 02 Terrán Rundo: a modern megoldásokat, de a klasszikus stílust kedvelők számára

GYÁRTÓ |
Terrán Tetőcserep Gyártó Kft., Bóly

Tíz év – tíz konferencia!

Az első, 2010-ben szervezett konferenciából sorozat lett, mely „Gábor-konferenciaként” a szakmai közélet kiemelkedő eseményévé nőtte ki magát. Az első rendezvény Gábor László születésének 100. évfordulója tiszteletére szerveződött, majd ezt követően az építészmérnöki szakmagyakorlás elméletének és gyakorlatának rangos bemutatójává vált. A BME Épületszerkezettani Tanszéke által szervezett konferenciasorozat kezdetben egy-egy épületszerkezeti témakört járt körül, egy-egy vendég építész, valamint a Tanszék kiemelkedő tervezési, szakértési, és oktatási gyakorlattal rendelkező munkatársainak előadásaival.

Az utóbbi három évben – egy-egy épülettípushoz kötve – az építőművészet és a műszaki megvalósítás elválaszthatatlan egysége jegyében, építész-épületszerkezeti szaktervező páros előadása ismertette az adott épület születésének építészeti elveit, és a hosszútávon megbízható működéshez szükséges részletképzéseket.

Az ideai téma a **középület**, és annak sokszínűsége: a rendeltetésből adódó funkcionalitás, tiszta tér- és tömegképzések, a használók nagy számából adódó teremakusztikai és tűzvédelmi követelmények; a soha el nem hagyható épületenergetika, de az egyedi megoldásokat igénylő reprezentáció, vagy a szinte már társművészeti szintre emelt, alkalmazott kézműves szakipari technika.

X. ÉPÜLETSZERKEZETI KONFERENCIA

KÖZÉPÜLETEK – ésszerű használat és reprezentáció



Időpont:

2020. november 24. kedd

Regisztráció:

www.epszerkkonferencia.hu

www.epszerk-konferencia.hu



a „megszólított” épületek
a „mesélő” építészek és
a „részletképző” épszerkesek

- az új Néprajzi Múzeum (Détári György, Reisch Richárd)
- Búvösvölgy; NMHH oktatási központ (Lenzsér Péter, Horváth Sándor)
- a Lovarda, és fémlemez tetőfedése (Pötzner Ferenc, Birghoffer Péter)
- az új Multifunkcionális Csarnok (Skardelli György, Becker Gábor)
- a körtéri Gomba (Szabó Levente, Dobszay Gergely)

Az általános szakmai háttér:

épületenergetika, belső oldali hőszigetelés (Bakonyi Dániel), teremakusztika (Nagy Attila), az Építész-Mérnöki szakmagyakorlás kérdései, problémái (Németh Csaba), áttört homlokzatok tervezése és kivitelezése (Pataky Rita), tűzvédelmi tervezés szimulációval (Takács Lajos)

O^{a mi} Otthonunk



- » Háznéző, lakásbemutatók
- » Építészeti, lakberendezési ötletek
- » Szakértő tanácsok építőknek, felújítóknak

Digitálisan is olvasható
a digitalstand és a dimag weboldalán!

SOKOLDALÚ SZIGETELÉS

—A földdel érintkező építményszigetelés funkcionalitása és tartóssága nem kizárólag a megfelelő szigetelőtermékek kiválasztásán múlik, hanem a szabályoknak megfelelő tervezésen és a szigetelési munkálatok kivitelezésén is. Németországban az új építmények földdel érintkező építményszigetelésének területén 2017 nyara hozott fordulópontot, hiszen a DIN 18533 szabvány azóta áll a tervezők és a felhasználók rendelkezésére.



—A DIN 18533 szabvány bevezetésével a Remmers már több éve bizonyított szigetelőrendszere is bekerült a szabványba. Így a műanyaggal modifikált bitumenes vastagbevonatok, például a Remmers PBD 2K és Bit K2 bevonatai is alkalmazhatók földdel érintkező építményszigetelésként. Emellett a repedésáthidaló, ásványi alapú tömítőiszapok (MDS) alkalmazási területeit is jelentősen kibővítette a szabvány. A Remmers MB 2K megfelel a repedésáthidaló MDS-ek (vízszigetelő habarcsok) vizsgálati

EGY TERMÉK MINDEN TERÜLETRE

alapelveinek, így már földdel érintkező beton építőelemekhez is alkalmazható talajnedvesség, illetve negatív/pozitív víznyomás elleni szigetelésként.

—A Remmers többfunkciós szerkezeti vízszigetelésének következő generációja az új MB 2K, mely rendelkezik a repedésáthidaló vízszigetelő habarcsok és a műanyaggal modifikált bitumenes vastagbevonatok előnyeivel. Az MB 2K rendszer alkalmazásával – egyszerű felépítésének köszönhetően – anyag és idő takarítható meg. Legyen szó akár iszapoló, akár glettelő eljárásról, az MB 2K új változata könnyű alakíthatóságának köszönhetően egyszerűen



és egyenletesen, sima felületet képezve hordható fel a szigetelendő felületre. Az MB 2K specialitása abban rejlik, hogy ásványi és bitumenalapú felületre egyaránt jól tapad, és a repedésáthidaláshoz vagy a megfelelő vízszigeteléshez is csak 3 mm-es rétegvastagsággal kell számolni. Az újszerű kötési mechanizmusának köszönhetően az anyag rendkívül gyorsan térhálósodik, 4 óra múlva burkolható, normál éghajlaton pedig a munkagödör visszatöltése már 9 óra elteltével elvégezhető, illetve 18 óra elteltével teljes keresztmetszetében átszárad.

- 01 A könnyen alakítható MB 2K egyszerűen és egyenletesen, sima felületet képezve hordható fel a szigetelendő felületre
- 02 Egyszerű rétegfelépítése, különleges kötési mechanizmusa gyors kivitelezést és pár órán belüli terhelhetőséget tesz lehetővé
- 03 Az MB 2K repedésáthidaló képessége több mint 2 mm - nagyjából ötször nagyobb repedést tud áthidalni, mint az átlagos, rugalmas vízszigetelő habarcs

MAGYARORSZÁGI FORGALMAZÓ |
Remmers Ungarn Kft., Biatorbágy

STANDARD ÉS EGYEDI MEGOLDÁSOK,
AHOL A MINŐSÉG MEGFIZETHETŐ.

KÖVETELMÉNYEK

- Magas hőszigetelés
- Strukturális üvegezésű függönyfal
- Ívesített ablak és ajtó felülvilágítók
- Órany szín eloxált hatású porszórással
- Gyors szállítás

ALKALMAZOTT MEGOLDÁSOK



MB-SR50N
Látzóbordás függönyfal



MB-SR50N EFEKT
Strukturális függönyfal

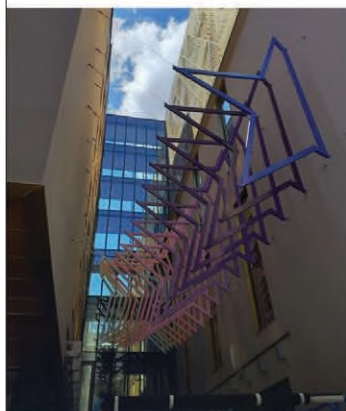


MB-86 FOLD LINE
Harmonika ajtó



MB-86SI
Ajtó- és ablakrendszer

BEÉPÍTETT SZERKEZETEK



 **ALUPROF**
ALUMINIUM SYSTEMS

Aluprof – Hungary Kft.
2120 Dunakeszi, Bagoly u.11

E-mail: aluprof@aluprof.hu
Web: www.aluprof.eu

RÉGI ÖTLETBŐL ÚJ OTTHON

— Szőlők közt, az Alpok zöld hegyeire tekintő apró, régi borospince áll Steinberg városkájának szélén. Ruth Grünberger régi vágya teljesült, amikor házat örökölt itt, mert bár a közeli Grazban él családjával, mindig visszavágyott oda, ahol gyerekkorát töltötte: e régi mezővárosba, a burgenlandi Rápceköhalomba.



— „Egy gyermekkori barátom a közelmúltban emlékeztetett arra, hogy az óvodában mindenkinek azt mondtam: egész életemben hegyeket szeretnék látni az ablakomból” – mesélte Ruth, aki nemrég egy kis borospincét örökölt szüleitől. A házaspár igényeit ugyanakkor a ház nem tudta kielégíteni, ezért Ruth egy osztálytársa, Clemens Luser segítségével láttak hozzá álmaik megvalósításához. Ruth háza természetvédelmi övezetben áll, így a bővítés szabadságát nemcsak a meredeken lejtő telek, de a helyi szabályozás is erősen korlátozta. Nem bonthatták el és nem is bővíthették a régi házat. Olyan helyi előképet kellett találniuk, amely jobban illeszkedik a mai elvárásokhoz. A környék parasztházai között fellelhető a „Paarhof” háztípus, amely egy lakóházból és egy, az állatok elhelyezésére szolgáló épületből áll. Ikerházak, de nem a szó mai értelmében: két független épület alkotja. Az ötlet illeszkedett a telekadottságokhoz, az építési hatóságok előtt pedig megállta a helyét.

— A bővítés legfontosabb eleme a panoráma érvényre juttatása volt, ezért a nappali az új épület teljes szélességébe feszül, déli oldala pedig egészen megnyílik a táj felé, ahonnan egy nagyméretű teraszra is kijuthatunk. Trapéz alaprajza amellest, hogy leköveti a telekhatárt, a lehető legnagyobb beépítési lehetőséget nyújtotta. Az utca felőli, szélesebb északi házrész egy nagy hálószobát, tágas fürdőszobát rejt. Az aszimmetrikus tető optikai csalásával elérték, hogy az új ház ne konkuráljon a régivel, amelyhez a fa falburkolat is hozzájárul. Az új épület a borospincéhez egy üvegezett nyaktaggal kapcsolódik, amelyet

transzparenciája szolidan elrejt, a természetet pedig hatni engedi a lakás belső terében is. A táj fölött lebegő nappali és a hozzá kapcsolódó terasz a tájjal való közvetlen érintkezés élményét nyújtja, a hálószobák elhelyezésére így a tetőtérben jutott hely, amelyek megvilágítása tetőablakokra támaszkodik; a keleti és nyugati oldalon egyaránt elhelyezett VELUX tetőablakok egész nap bevilágítják a házat, életre keltik a színeket, és folyamatosan változó hangulatot adnak a szobáknak. A kő- és fapadló, az egyszerű fehér falak szabadságot hagynak a mindennapi élethez anélkül, hogy a belső elveszítené tisztaságát. A déli homlokzaton, közvetlenül az átjáró mellett pedig helyet kaphatott Ruth álma, a kis teraszra nyíló szauna.



„Szeretünk itt élni – lelkendezett Ruth. Minden hétköznap ünnep; érintetlen természet vesz körül minket, mégis húsz perc alatt Graz központjában lehetünk.”
— „A napfény számos arcát szerettük volna megmutatni a helyiségekben – mesélte Clemens Luser. A tetőablakokon beáradó közvetlen napfény révén az árnyékok folyamatosan változó játékát élvezhetjük a helyiségekben. A VELUX tetőablakok pedig a hatékony és természetes szellőzéshez is hozzájárulnak, hiszen beépített szellőzőnyílásaik folyamatos légcserét biztosítanak.”
A VELUX Standard Plus GLU háromrétegű üvegezéssel, műanyag borítással és ThermoTechnology™ rendszerrel készült tetőtéri ablak nem igényel karbantartást, ugyanakkor nagymértékben javítja a ház energiahatékonyágát (hőátbocsátási tényezője csupán 1,1 W/m²K).
— Az épület szépen illeszkedik a környezetéhez, ami a hagyománytisztelő anyagválasztásnak is köszönhető. A terasz vasbeton konzolja fölött az épület favázis szerkezetű, feketére festett lécborítással, valamint vörös tetőcseréppel, részletmegoldásai mégis kortárssá emelik. A történeti vagy tájvédelmi területeken a helyi anyagok és formák újraértelmezése vezethet csak maradandó értékek teremtéséhez, amelynek szép példáját adja Ruth háza is.
— Ha további megoldások érdeklék, keresse fel weboldalunkat a www.velux.hu/szakembereknek címen, illetve lépjen kapcsolatba velünk az alábbi elérhetőségeink egyikén. (x)

- 01 A táj fölött lebegő nappali és a hozzá kapcsolódó terasz a tájjal való közvetlen érintkezés élményét nyújtja
- 02 A keleti és nyugati oldalon elhelyezett VELUX tetőablakok egész nap bevilágítják a házat, életre keltik a színeket, és folyamatosan változó hangulatot teremtenek a szobákban

GYÁRTÓ |
VELUX Magyarország Kft.

ÉPÍTÉSZ TERVEZŐI NAPOK 2020

Helyszín:

Bara Hotel konferenciaközpontja (Budapest, XI. Hegyalja út 34–36.)

Időpont:

szeptember 24. / október 15. / november 5.

A sorozat szakmai védnöke:

Dr. **Dobszay** Gergely egyetemi docens

Időpontok és témák:

2020. szeptember 24.

Komfortépítés – energetika, hőszigetelés, árnyékolás

Szakmai szervező és levezető:

Dr. **Dobszay** Gergely egyetemi docens, BME Épületszerkezettani Tanszék

2020. október 15.

Homlokzatképzés. nyílászárók, szerelt és vakolt rendszerek

Szakmai szervező és levezető:

Dr. **Becker** Gábor egyetemi tanár, BME Épületszerkezettani Tanszék

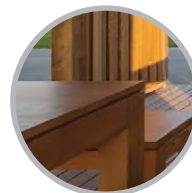
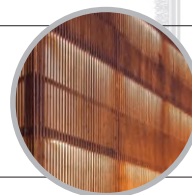
2020. november 5.

Tűzvédelem, módosított OTSZ – az TvMI-k 2020-ben

Szakmai szervező és levezető:

Dr. **Takács** Lajos Gábor egyetemi docens BME Épületszerkezettani Tanszék

Szikra Csaba mérnök-tanár, BME Épületenergetikai és Épületgépészeti és Tanszék



Részvételi díj:

3150 Ft + Áfa (4000 Ft)

Az ár tartalmazza az ebédet és a kávészüneti frissítőt, valamint minden résztvevő bruttó 1000 Ft értékben visszatérítést kap a www.tervlap.hu rendszerben

Jelentkezés:

Jelentkezés: www.artifexkiado.hu

Tájékoztató: Artifex Kiadó Kft. | +36-1-783-1711 | info@artifexkiado.hu

A képzés távoktatásban is végezhető.

**MOST A HELYSZÍNEEN
ÉS TÁVOKTATÁSBAN IS!**

SAKMAI SZERVEZŐ



BME ÉPÜLETSZERKEZETTANI TANSZÉK

NAGYMÉRETŰ KERÁMIALAPOK HOMLOKZATRA



01

—Az építészet változik – más formájú, más színű, más stílusú házakat terveznek, álmodnak meg a tulajdonosok és a tervezők. Egyre gyakrabban fordul elő hoteleknél, irodaházaknál, családi és társasházaknál, hogy nem színezik a homlokzatokat, hanem nagyméretű kerámia-, úgynevezett kerlité lapokat tesznek fel végső felületként, az esetek 99 százalékában hőszigetelésre elhelyezve. Ez a fajta homlokzatképzési mód egyedi anyagokat és egyedi kivitelezést kíván. A Mapei rendszerei között két egyedi megoldás is megtalálható e célra.

—Az egyik a 2018-as Construmán különdíjat kapott Mapetherm Tile System. E rendszerben a 3×500×1500 mm-es kerlité lapok akár 20 cm vastag polisztirol hőszigetelésre, akár 20 méter magasságig biztonsággal beépíthetők. A Mapetherm Tile System rendelkezik az ehhez szükséges műszaki vizsgálati igazolásokkal, és a 45 perces tűzállósági minősítéssel.

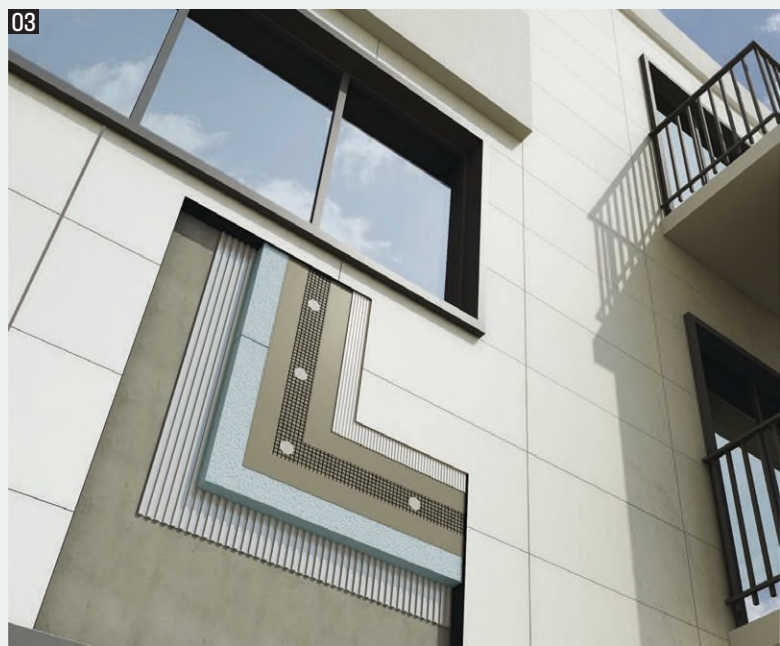
—A másik lehetőség a Mapei legújabb rendszere, a Mapetherm Slim Ceramic System. Ebben a rendszerben 3,5×500×1000 mm-es kerlité lapokat helyezhetünk el a homlokzaton, akár 20 cm vastag polisztirol hőszigetelésre, akár 20 méter magasságig. Természetesen ez a rendszer is rendelkezik a szükséges műszaki vizsgálati igazolásokkal, és a 45 perces tűzállósági minősítéssel.

—Egyedi rendszerekről beszélünk, melyek egyedi rendszerelemeket kívánnak: speciális ragasztó- és simítóanyag, speciális üvegszövet háló, speciális csavaros dübelezési eljárás, rugalmas gyorskötő burkolati ragasztó, speciális fugázó és tömítő anyagok alkotják a rendszer elemeit.

—Ezekkel a rendszerekkel számtalan egyedi, stílusos homlokzat megvalósítható, évtizedekre szóló tartóssággal, legyen szó akár ultramodern vagy tradicionális megjelenésről. Karbantartásuk és tisztán tartásuk egyszerű, a végső réteget egyéb Mapei termékekkel bevonva a graffitikkal szemben is ellenállóvá tehető a felületek.



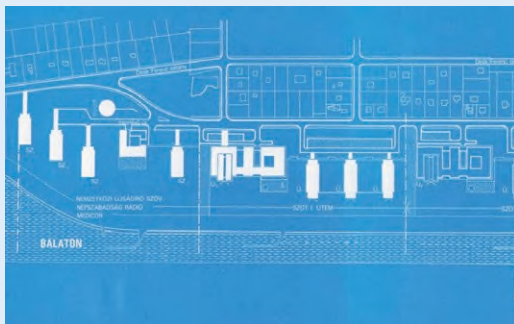
02



03

- 01 A Mapetherm Tile System lapok akár 20 cm vastag polisztirol hőszigetelésre, akár 20 méter magasságig biztonsággal beépíthetők
- 02 E rendszerekkel a tradicionálistól az ultramodernig bármilyen stílusú homlokzat megvalósítható, évtizedekre szóló tartóssággal
- 03 A lapokon kívül ragasztó- és simítóanyag, üvegszövet háló, csavaros dübelek, fugázó és tömítő anyagok tartoznak a rendszerhez

GYÁRTÓ |
Mapei Kft., Budaörs



AKKOR / A hatvanas évek közepén jelentősen megváltozott a Balaton-part fejlesztésének építészeti karaktere. Míg az 1958-ban elkészült Balaton környéki Regionális Tervvázlat első fázisában a vízparti közfunkciók, strandok, hajóállomások, vendéglátó-ipari egységek építése került előtérbe, a hatvanas évek második felében már a nagyobb szállásegységek kiépítésére helyezték a hangsúlyt. A léptékváltás a fejlesztés építészeti karakterében is tükröződött, a kisebb szezonális építményeken előszeretettel alkalmazott helyi anyagokat, könnyed szerkezeti megoldásokat felváltották a késő modern építészet előregyártásra épülő strukturái. Bár a fejlesztés indulásakor még szerették volna elkerülni a Fekete-tengeri üdülőhelyeket jellemző intenzív, magas beépítési formákat, a korabeli szállásférőhelyszámot messze felülmúló keresletet csak az új üdülőegységek léptékével lehetett ellensúlyozni az Ezüstparton is. A mesterségesen feltöltött vízparti sávon jelölték ki a Dunai Vasmű, a Magyar és Nemzetközi Újságírók Szövetségének, valamint a SZOT üdülőegységeinek területeit. A beépítési tervet Márton István készítette el: ritmikus beépítésében a nagyobb tömbök közé kisebb, 3-4 szintes elemeket is elhelyezett. Az első szálló 1965-ben készült el, az újságíró-üdülő kiépítése 1971-ben a futurisztikus kör formájú Orion bárral zárult. Ipari anyagokkal burkolt karakterét (drótüveg, acél-alumínium nyílászárók, mettlachi lapburkolat) az erkélymellvédek horizontalitása és a szobaegységek ritmikája jellemzi. A toronyházak árnyékában megjelenő kisebb szintszámú egységekkel a turizmus új vízióját szerették volna elősegíteni: a Balaton-part a családok nyaralóhelye legyen.

MAI SZEMMEL

ÚJSÁGÍRÓ ÜDÜLŐ | EZÜSTPART, BALATONSZEPLAK (1965-1971)

ÉPÍTÉSZ |
Márton István (1929-2014)

SZÖVEG | FOTÓ
Wettstein Domanoskó



ROVATSZERKESZTŐ |
Vukoszávljev Zorán

MOST / A Balaton-part modern örökségének ellentmondásos megítélése az Ezüstpart állapotában is tükröződik. Az újságíró-üdülőt privatizálták, a még ma is álló robusztus épülettömbök közül kikoptak az intimebb beépítést adó kisebb, törékenyebb elemek, és az egykor népszerű Orion bár lebegő körformája is eltűnt. Az elbontott egységek helyén ma már az új életformákhoz igazodó, vastkos burkolatba csomagolt, nagyméretű apartmanházakat találhatunk. A Dunai Vasmű még felújításra vár, a SZOT-épületeket felismerhetetlenül átépítették, egyedül a Tillai Ernő által tervezett Ezüstpart hotel újítja fel eredeti formájában. Beton panelhéjakból kirajzolódó strukturája a popularitás határán egyensúlyoz, és talán épp ennek a közérthető formálásának köszönheti a túlélését. A visszafogottabb újságíró-üdülő komplex beépítéséből egyetlen háromszintes egység maradt meg. A gazzal benőtt parkban érintetlenül állnak a hetvenes évek karakteres kültéri elemei: a vasbeton pingpongasztal, az acél lámpatestek és lugasok. A használaton kívüli épület pusztulásában is érzékelteti a késő modern építészet ipari szerkezetalkalmazásában rejlő esztétikai megfontolásokat. Egyszerű, narancssárga drótüveg mellvédek, filigrán homlokzati fémszerkezetek és a nagy üvegfelületek könnyed, transzparens rétegekkel öltöztetik fel a cellás vasbeton strukturát. A nyári nap fényében mintha az épület is életre kelne: a közösségi helyiségek feszesen síkra szerkesztett homlokzata mögött az egész szintes árnyékoló textíliák plasztikus képe jelenik meg. Bár az épület a korszak technológiai korlátait és gazdasági lehetőségeit is megmutatja, esztétikai koncepciója az ezredforduló nemzetközi építészetében is visszatérő téma. Itt is (meg-)maradhatna.



ROVATSERKESZTŐ |
Wesselényi-Garay Andor
javaslatokat várja
a wga418@gmail.com címen

TYUKOCKA

LAKÓHÁZ TYÚKOKNAK

SZERZŐ |
SZTRANYÁK GERGELY

—A megrendelő, a szaporcai Ős-Dráva Látogatóközpont a hagyományos tyúkol újraértelmezésére adott megbízást összeszokott, a számítógép egerét fűrészre is szívesen lecserélő csapatunknak.

—A „tyukocka” nem tisztán projektnév, téri állásfoglalásként is a munka alapkövévé vált. A funkcionális elemzés egy ilyen munkának ugyanolyan szerves része, mint bármely építészeti tettnek. Addig elemeztük a tyúkok életmódját, lakozási szokásait, a tojásokhoz való hozzáférés lehetőségeit, míg meg nem találtuk a helyes geometriát. A vernakuláris építészet spontán logikáját ötvöztük a műépítészet szemléletmódjával.

—Célunk volt, hogy mintázatában a tyukocka kötődjön a múlt építészetéhez, ahol a szerkezet még fedetlen őszinteséggel mutatja meg magát. Szándékoltan nem készítettünk tervekkel, tisztán a választott anyagok szerkezeti logikájára, csomópontjaira támaszkodtunk. Az improvizáció része volt a folyamatnak – csakúgy, mint a népi építészetben. A kompozícióban a tömör fehér test és a vázas jelleg feszül egymásnak, az építészeti szerkezetek két archetípusa.

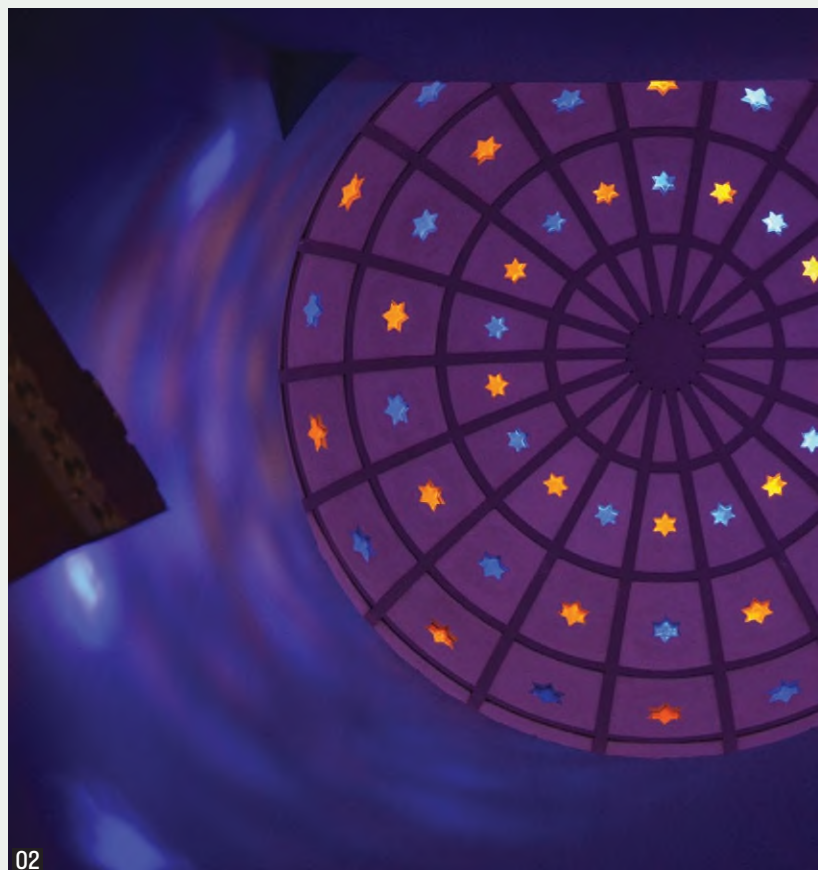




TERVEZŐK: Sztranyák Gergely,
Zilahi Péter, Borbély Fruzsina,
Hajdu Veronika | FOTÓ:
Sztranyák Gergely



01



02

BELSŐ GAZDAGSÁG

- 01 Az utcai homlokzat részlete
- 02 A tórszekrény kupolájának belseje
- 03 Otto Wagner perspektivikus metszete
- 04 Ner tamid - az örök fény lámpása a tórszekrény fölött

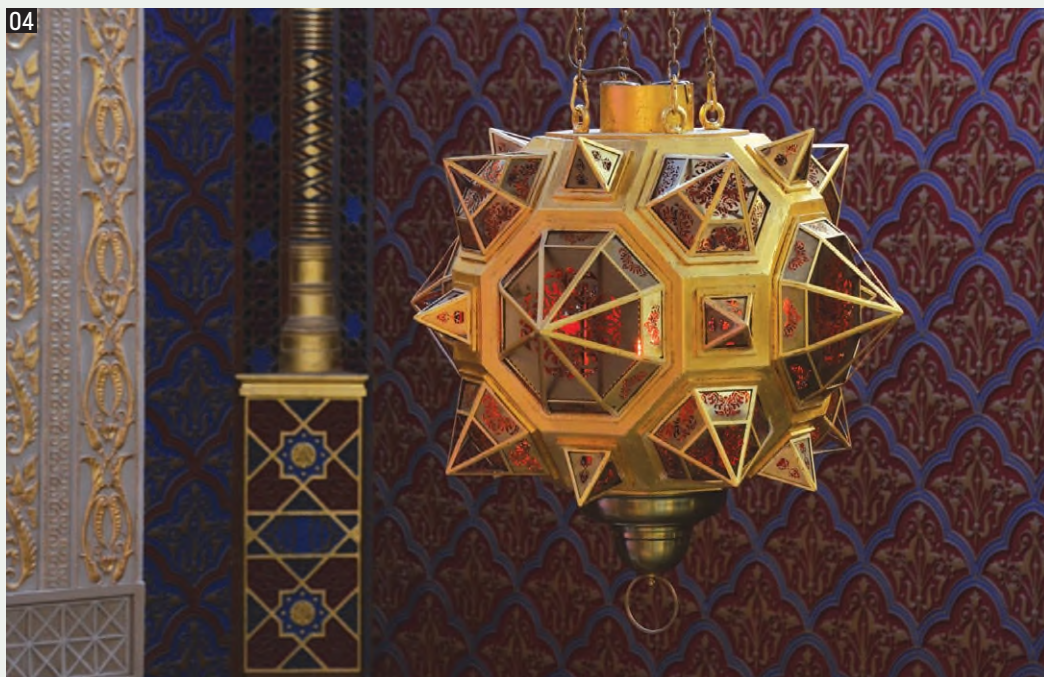
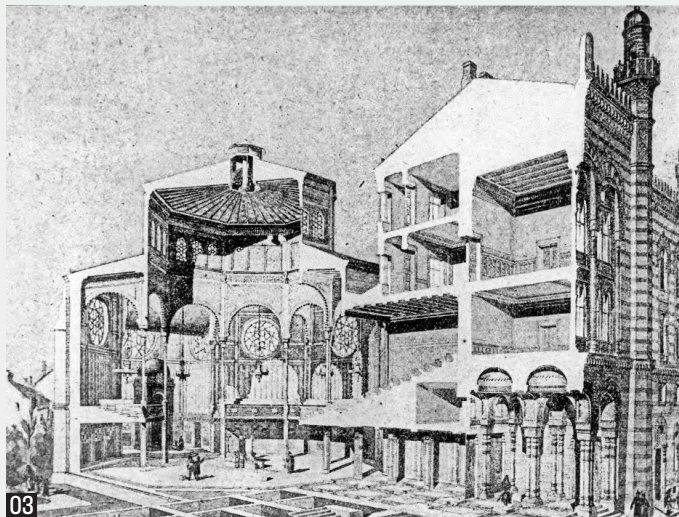
A RUMBACH SEBESTYÉN UTCAI ZSINAGÓGA FELÚJÍTÁSA

— Külföldi szakember szerint a zsinagóga Magyarország alighanem egyik legfigyelemreméltóbb épülete lehet, hiszen elismert külföldi tervezőnek alig van épülete ide-haza. [1] A barokk korban alkotó néhány építészén kívül csak Eiffel és Otto Wagner említhető. Ráadásul Otto Wagner az utóbbi évtizedekben nagyon divatos is vált. Elsősorban a historizmusnak a szecesszió, sőt a modernizmus irányába mozduló építészete tart számot érdeklődésre, de nyilván izgalmas, hogy ez a jól ismert életmű milyen eltérő előzmény (vagyis a zsinagóga) után keletkezett. Az épület romantikus, keleties formavilága kuriózum,

03

az életmű legkorábbi, egyedi darabja. Építészek ilyen jellegű stílusváltásai a historizmus időszakának sajátosságai közé tartoznak.

— A Rumbach Sebestyén utcai zsinagóga az 1859-ben elkészült neológ Dohány utcai zsinagóga ortodox párjaként épült fel. [2; 3] A konzervatív zsidó közösség igényességét jelzi, hogy pályázatot írtak ki, és ezt nyerte meg a fiatal Otto Wagner (1841–1918). Az ő tervei alapján 1873-ra valósult meg az utcai többszintes hitközségi épület és az általa elrejtett centrális elrendezésű zsinagóga. A vészkorszakot túlélte



ÉPÍTÉSZ |
Kőnig Tamás DLA, Wagner Péter DLA

SZERZŐ | FOTÓ
Arnóth Ádám

ugyan az épület, de éltető közössége meggyengült; először az utcai épületről volt kénytelen lemondani, majd a zsinagógáról is. Az épület osztozott számos hazai zsinagóga sorában: nem illő hasznosítás vagy teljes kihasználatlanság, folyamatos pusztulás, időnként javító beavatkozások. Ez utóbbiak közül igen fontosak az 1990 körüli munkák, amelyek hozzájárultak megmaradásához. A zsinagóga 15 éve került vissza a Mazsihiszhoz. A helyreállításra kiírt pályázatot a Kőnig és Wagner iroda nyerte meg 2007-ben, de több mint egy évtizednek kellett eltelnie, hogy újabb tervek végül megvalósulhassanak. A helyreállítás igen sok

tagból álló csapat munkája, felsorolásuk meghaladja a cikk terjedelmét, de az építész tervezők mellett két szakember feltétlenül kiemelendő. Dávid Ferenc művészettörténész nem először dolgozott együtt a tervezőkkel, alapos kutatómunkája ezúttal is hozzájárult a munka sikeréhez. Baliga Kornél belsőépítész már a harminc évvel ezelőtti munkákban is részt vett, nélküle nem lehetett volna ennyire hiteles az épület rekonstrukciója.

— A műemlékes szakma a rekonstrukcióra, azaz egy elpusztult épület, épületrész újrakészítésére mindig aggodalommal tekint. [4] Ennek oka, hogy ezzel az épület



05

— 30 éve, 1989-ben léptem be először a Rumbach Sebestyén utcai zsinagógába. Hihetetlen élmény volt a sötét oktagonális templomtérén túl a fényben fürdő szentély, és a benne álló kupolás pavilon, a tóraszekrény látványja. A világon is egyedülálló zsinagóga szentélye fölötti födém és tetőszerkezete beszakadt, és ez okozta a különös fényhatást. 30 évem telt el a zsinagóga újjáépítésének reményével, 30 éve kíséri és kísérti építész-belsőépítési pályámat.

06

Az én szerepem a helyreállításban partizánmódra kezdődött. A belső architektúrát restauráló társaság kért fel a tervezésre. A történelmi épületek rekonstrukciója a szenvedélyem, de ez volt az első igazi ötcillagos műemlék, amelynek a helyreállításán dolgozhattam. A belső helyreállítás, a színesre festett és aranyozott falburkolatok, színes és festett üvegablakok, festett táblás mennyezetek a rajzaim, illetve útmutatásaim alapján készültek el. Aztán másfél évtizedes csend következett.

— 2006-ban a Budapesti Zsidó Hitközség tervpályázatot hirdetett zsinagógává való visszaállításra, valamint az utcai szárnyban múzeum kialakítására. A pályázatot a Kőnig és Wagner Építésszek Kft. nyerte, melyben én belsőépítészként szerepeltem. Kőnig Tamással egyéves munka vette kezdetét, melyben kulcsszerepet játszott a nemrég elhunyt Dávid Ferenc művészettörténész. Az ő tudományos kutatásaira építve terveztem meg a zsinagóga elpusztult berendezéseit amellelt, hogy folytattam a belső rekonstrukció 1990-ben abbahagyott tervezését is. Eltelt 30 év, de most úgy hiszem, érdemes volt kivárni. | (Balíga Kornél)

hitelessége, régiségértéke könnyen csorbul, ráadásul a rekonstrukció gyakran csábítja a helyreállítókat, hogy olyat is rekonstruáljanak, melyről nincsen precíz, hiteles információ. Ebben az esetben szerencsére elegendő adat állt rendelkezésre, a megmaradt vagy harminc éve újrakészített részletek, az alapos kutatás fel tudta tárni az épület elpusztult részleteit. Másrészt ezt segítette elő az épület és az ornamentika logikája, szabályos szerkesztése. A ház már az utcaképpen is elég feltűnő jelenség két minaretjével, a romantikára jellemző plasztikájával, és a későbbi Otto Wagnerre leginkább utaló megoldásával, amely

01

a falmezőket is díszíti, egyetlen üres, megdolgozatlan felületet sem hagyva. A zsinagóga terének belső gazdagsága még ezután is mellbevágó. A nagyméretű, színes üvegablakok – külső fényviszonyok szerint – folyamatosan változó megvilágításában a látogatót először az ornamentika ejti rabul, amely még gazdagabb és még teljesebb, mint a homlokzat kialakítása. Minden felületet beborít a vöröskék-arany mustra, a mennyezeteket ellepi az arabeszk, és díszítettek a tagozatok is. Aztán alaposabban körülnézve kiderül, hogy ez a tobzódás nagyrészt apró, ismétlődő, mór előképeket utánzó elemekből áll, másrészt igen

07

05



06

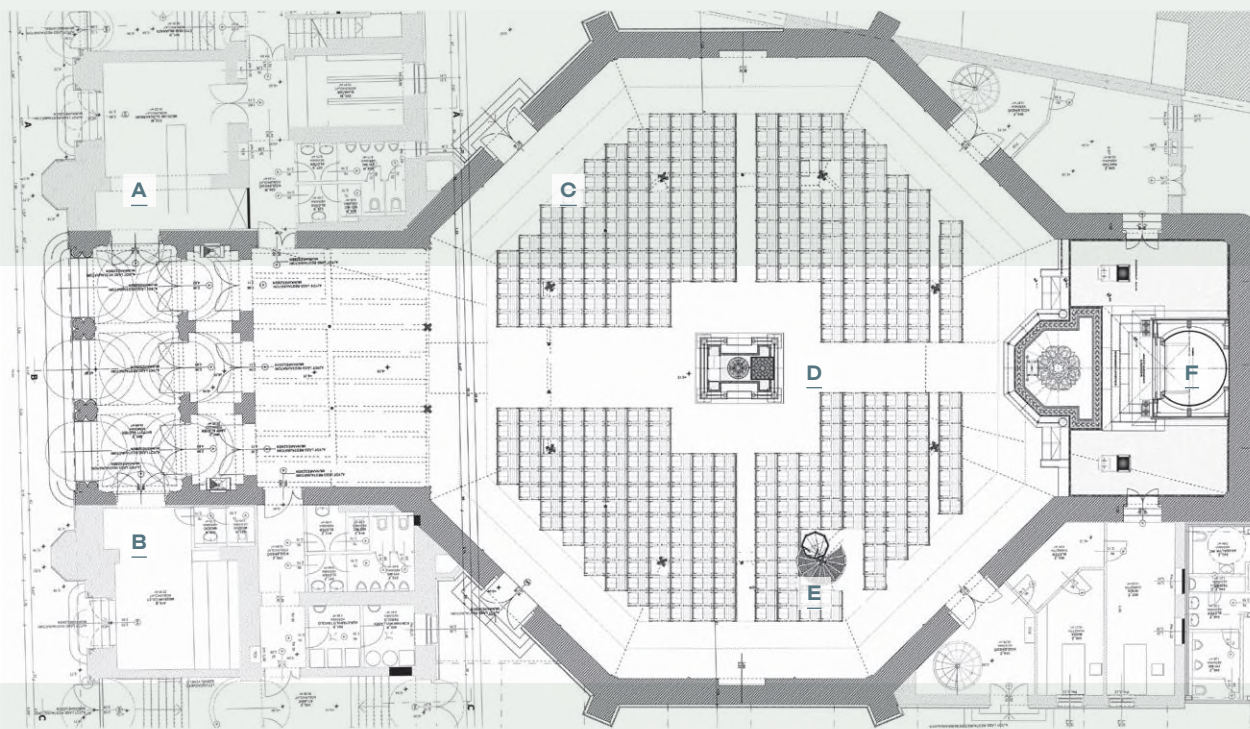
- 05 A karzat mennyezetének részlete
 06 A belső 1981-ben (a FIMÜV felvétele)

precíz keretek közé szorul. A rendelkezésre álló mezőket hézagmentesen tölti ki a díszítés, de ezek a mezők pontosan meghatározottak, szabályosak, és egymástól keskeny tagozatok választják el őket. Az így létrejött síkokból egy valójában igen fegyelmezett, szinte racionálisnak is mondható nyolcszögű térforma áll össze, melynek éleit egzaktul rajzolják ki a tagozatok, párkányok, a falhoz csatlakozó és szabadon álló karsú oszlopok. Ez a kettősség, az ismétlődő elemekből álló mustra és a térforma, a szerkezet fegyelme adja a tér jellegzetességét. És ez az a jellegzetesség, ami most újra teljes pompájában, eredeti

gazdagságában, hiteles formában meg tud jelenni a kiegészítő berendezési tárgyakkal együtt, a rekonstruált bimával, csillárokkal, a ner tamiddal, azaz örökmécsessel. Egy ilyen enteriőr nehezen viselné a rekonstrukciótól eltérő megoldásokat. Egy ilyen térben legjobb, ha a helyreállító építész észrevétlenül tud maradni. Ezúttal ez is sikerült: legkevésbé sem feltűnő a legfontosabb változtatás, hogy a visszaállított bima lesüllyeszthető. Ezzel a gesztussal az épület nemcsak zsinagógaként, hanem más, kulturális funkciókra is használható.

02
 04

10



- | | | | | | |
|---|--|------------------|---|--|--------------|
| A | | A nyitott előtér | D | | Bima |
| B | | Múzeumi üzlet | E | | Szószék |
| C | | Rendezvénytér | F | | Tóraszekrény |

— A főhomlokzat és maga a zsinagóga adja a teljes építmény igazi műemléki értékét. A kettő közötti hitközségi épületben eredetileg is egyszerűbb funkciók kaptak helyet: üzletek, lakások, tantermek. Ezek a területek nemcsak egyszerűbb kialakításúak voltak, de értelemszerűen ezek változtak a legtöbbit, így értékes régi elemek alig maradtak. Nyilvánvaló, hogy az új funkciókat, amelyek még szükségesek az együttes megfelelő működéséhez – kiállító és kiszolgálóterek –, ide lehetett bezsúfolni. Ezek a terek még nem készültek el teljesen, de már látható, hogy a ház belseje mai módon, visszafogott minimalizmussal készült el, ahogy ez logikus és természetes.

08

Okkal bízhatunk benne, hogy az épületben helyet kapó kiállítás és a zsinagógát övező szűk kert is méltó módon fog elkészülni.

— Végezetül még annyi jegyzendő meg, hogy az ICOMOS Magyar Nemzeti Bizottsága az ideai műemléki világnapon ICOMOS-díjjal tüntette ki a zsinagóga példaértékű helyreállítását.



09

- 07 A karzat
- 08 Földszinti alaprajz
- 09 A központi nyolcszögletű tér belseje

— A Rumbach Sebestyén utcai zsinagógában jelenleg befejeződni látszó munka a történeti épületekkel való foglalkozás három fő változata egyikének tipikus példája. Rekonstrukciónak bizonyos díszek, elemek, esetleg egész épületrészek újrakészítését szoktuk hívni, az épületréhabilitáció lényegében a korábbi fizikai állapot és funkcionális alkalmasság korszerűsítése. Házunk, a fiatal bécsi építész, Otto Wagner által tervezett Rumbach Sebestyén utcai zsinagóga jelenlegi életfázisa a másik két megoldás mellett egyértelműen – részben új funkcióra is alkalmassá tevő – újjáélesztést, hosszú szünet utáni újraindítást, a ház revitalizálását igényelte.

A részletes felújítással járó mostani tevékenység lényegében egy olyan kulturális épületet hozott létre, melynek fő funkciója továbbra is – hagyományos, középszimmetrikus, női karzatos terében, eredeti díszzeivel, eredeti vizualitásban működő – zsinagóga. Ezen tér többcélú használatát lehetővé teendő az egykor közepén álló és – a megmaradt elemek és a történelmi dokumentáció segítségével ugyanoda – visszatelepített tóraolvasó állvány teljes egészében padlóba süllyeszthető lett, így a tér – világi használat esetén – akár ki is üríthető, mobilan bútorozható. Ezt kiegészítendő az utca felől meglévő, hagyományosan középfőfalas – eredetileg lakásoknak, oktatóhelyiségeknek, hitközségi irodáknak helyet adó – szárnyban

a külső traktusban mobilan osztható közönségforgalmi terek (múzeumi időszakos és állandó kiállítás számára, kis létszámú programszobák), az udvari oldalon a közlekedő és kiszolgáló területek kaptak helyet. (Nyilvánvaló, hogy a múzeum legfontosabb „kiállítási tárgya” továbbra is a zsinagóga belső tere lesz.)

A ház léte, a zárt sorú beépítésben elfoglalt, tehát csak egy főhomlokzatos helyzete, környezetének alakulása – lényegében véletlenül – nagyszerűen idézi, illusztrálja városunk és lakói utóbbi százegynéhány évének történetét. Ha a Dohány utca felől közelítjük meg zsinagógánkat, a keskeny Rumbach Sebestyén utcán, a Dob utca sarkáról érdekes látvány tárul elénk. A bal oldalon, egy sarokközeli, üres telek mögötti tűzfalfestésen, egy korabeli sportújság nagyított képén az ötvenes évek talán legismertebb sporteseményén, a londoni 6:3-on Puskás Öcsi lövi az egyik gólt az angoloknak. Az utca jobb oldalán az előzővel majdnem szemben álló tűzfalra egy hatalmas Rubik-kockát festettek. És az utcába egyenesen benézve jól látszik, hogy a Rumbach Sebestyén utcai zsinagóga főhomlokzatának két fiatornya által létrehozott tengely – a szemközti alacsony házak tetőgerincei fölött – a bazilika csúcsára mutat. | (Kónig Tamás)

09



10

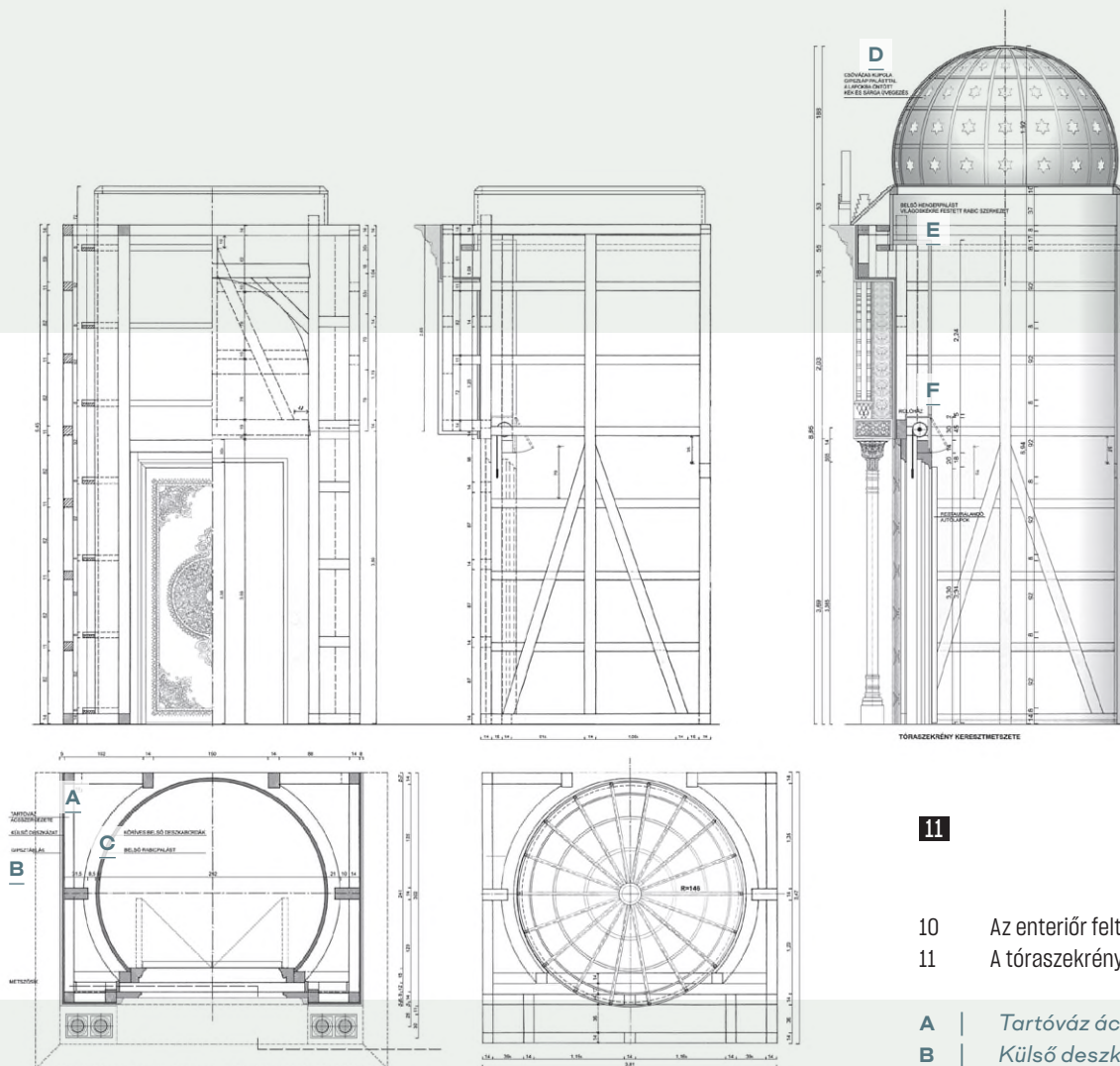
Országunk régi adóssága e roppant értékű műemlék épület helyreállítása

— Hajdanán, amikor elkezdtem képernyőről mutogatva védeni építészeti értékeinket, a műsor egy kéthavonta készülő, Terefere című magazinműsor 8-10 perces epizódja volt. Már 1980 augusztusában, a negyedik jelentkezésben benne volt Otto Wagner pesti remekműve. Aztán még sokszor. Ugyanabban a negyven évvel ezelőtti műsorban mutattam be egy kis városi palota, a Kecskeméti utca 7. elhagyottságában pusztuló állapotát. Különös, hogy a belvárosi ház felújítását, majd értékesítését sikeresen elvégző székesfehérvári építőipari cég, az Alba Regia Vállalat vette meg 1987-ben a Rumbach Sebestyén utcai zsinagógát, és fogott bele azután a felújításába is. 1993 nyarán számoltam be a tévéműsorban arról, hogy már majdnem kész. Elmondtam, hogy a homlokzatot Baliga Kornél és Lovas Sándor cége, a Prachtbau hozta helyre, az Alba Regia által elvégzett belső építőmesteri, gépészeti, elektromos és egyéb munkák után a díszítőfestő, aranyozó munkák Haraszi László festő-restaurátor csapatának érdeme. Ám a felújítás teljes befejezése még 1994 elején is váratott magára, mert nem sikerült eldöntenie senkinek, mi legyen a házból: templom, koncertterem, múzeum...? Mindenképpen nagyon fontos volt,

hogy megújulhatott az az épület, melynek a tetőzete a II. világháború során beszakadt (de helyreállítható maradt), s így megmaradt, annak ellenére, hogy a háborús sérülés után - a holokausztban elhurcolt és meggyilkolt hívek hiányában - üresen pusztult évtizedekig.

Aztán a székesfehérvári cég megszűnt, tulajdonosi, tulajdonjogi problémák jöttek, s megint sokáig nem történt semmi... Azt hiszem, nem túlzás azt mondani, hogy Isten malmai lassan őrölnek. Aztán a Kőnig és Wagner építésziroda kapott megbízást az újabb munkálatok megtervezésére valamikor 2006-ban, de a tényleges építő, helyreállító munkára vagy tíz évet kellett várni. 2016 januárjában a nagy hagyományú folyóirat, az IPM hasábjain számolhattam be a jó hírről, amit akkor Kőnig Tamás mondott el nekem, miután együtt bejártuk az épületet. „Mind a hitéleti igényeknek, mind a kulturális és múzeumi funkcióknak megfelelő helyreállítás készül” - tudtam meg tőle. „Országunk régi adóssága e roppant értékű műemlék épület helyreállítása. Remélhetünk ismét, reménykedhetünk, hogy ezúttal valóban megtörténik” - így ér véget az az írás, s együtt örülhetünk ma annak, hogy végre valóban megtörtént. | (Ráday Mihály)

06



11

- 10 Az enteriőr feltárlása belépéskor
11 A tóraszekrény részletterve

- A | Tartóváz ácsszerkezete
B | Külső deszkázat és gipsztáblák
C | Köríves deszkabordák és belső rabcipalást
D | Csőváz kupola gipszlap palásttal, a lapokba öntött kék és sárga üvegezés
E | Belső hengerpalást, világoskékre festett rabciszerkezet
F | Rolóház

ÉPÍTÉSZ MUNKATÁRSAK: Rimely Ádám, Holtság Ágnes | ÉPÍTÉSZ KONZULENS: Zalka István | ÉPÍTÉSZ TERVEZŐI MŰVEZETŐK: Perjés Márk, Ugrin László | TÖRTÉNÉSZ: Dávid Ferenc, Sisa László | STATIKA:: Kónig Elemér, Zámbo Ernő | ÉPÜLETDIAGNOSZTIKA: Zámbo Ernő, Marcell Kolos | ÉPÜLETGÉPÉSZ: Erhardt Lajos, Erhardt Péter, Seres Edit | ELEKTROMOSSÁG: Révhegyi Ferenc, Rajkai Ferenc | GYENGEÁRAMÚ HÁLÓZATOK: Bosch Gyula | ÉPÜLETFELÜGYELET: Váradi Ákos | KERTTERVEZŐ: Holtság Ágnes | KÖRNYEZETVÉDELEM: Csott Róbert, Ilyés László | AKUSZTIKA: Csott Róbert | TÖRTÉNETI TEREK ÉS FELÜLETEK BELSŐÉPÍTÉSZE: Baliga Kornél | MÚZEUM- ÉS KISZOLGÁLÓ TERÜLETEK BELSŐÉPÍTÉSZE: Gergely László | TŰZVÉDELEM: Bársony Antal, Kovács Róbert | VENDÉGLÁTÁS-TECHNOLÓGIA: Straub Ágnes | EGYEDI MOZGATÁS TERVEZŐJE: Korponai Bálint Antal | FELVONÓTERV: Tóth Miklós | SZIGETELÉSI TERV: Kövesi Attila

IRODALOM / REFERENCES

- [1] Müller, Ines: *Die Otto Wagner-synagoge in Budapest*, Löcker Verlag, Wien 1992.
[2] Sisa, József: „Tudományos dokumentáció” [kézirat], FIMŰV, 1981.
[3] Dávid, Ferenc - Baliga, Kornél, et al: „Tudományos dokumentáció” [kézirat], 2016.
[4] Ware-Nagy, Orsolya: „Újra ott áll, mindig is ott állt”, *Metszet*, Vol 10, No 7, (2019), DOI: <10.33268/Met.2019.7.1> [utolsó belépés: 2020-09-12].



IDŐ-UTAZÁS

PJ VILLA | KOLOZSVÁR, STRADA BISERICII ORTODOXE (GÖRÖGTEMPLOM UTCA)

—2019. október 27-én utazásunk során kalauzolt minket Kolozsvárott Péterffy Miklós e házba, a környezet, ahova utaztunk, közép-európaian heterogén. Ez engem budapesti, pasaréti otthonosságérzettel tölt el. Meredek völgy mellett halad az utca, de ez a telek kilóg a sorból, mert feltöltötték és egy jelentőségteljes támfallal megtámasztották a kertet, ezáltal a kert völgy felőli része környezete fölé magasodó terrasszá vált. Ez a hazai szabályozásban teljesen ismeretlen megoldás adottság volt ehelyt, ezért tovább nem firtatom. Megérkezéskor már nagy távolságból jól kivehetők

01

a kidolgozott, penge részletek, mint ahogy egy gyártósorról frissen legördülő autó esetében több tíz méterről érzékelhető, hogy új. Az idő lenyomata mégis szembeötlő a házon, tehát inkább egy nagy műgonddal átalakított oldtimert látunk. Átsejlik az idő a házon keresztül, nem a formáján, inkább felépítésének struktúráján, belső logikáján keresztül. Chipperfield Neues Museum-a óta [1, 2] számomra nem kérdés, hogy a régi épület adaptív [3] újrahajósítása több lehet, helyénvalóbb lehet, mint ha változtatlanul fel lenne

02



ÉPÍTÉSZ |
Péterffy Miklós

SZERZŐ |
Lévai Tamás DLA

FOTÓ |
Danyi Balázs

STATIKA |
Dáné Rozália

ÉPÜLETGÉPÉSZET |
Fábián Levente

- 01 Az eredetileg szűkös, ék alakú telek alakját követi a ház kontúrja
02 A hátsó, feltöltött udvar felőli látvány a horizontálisan tagolt tömegekkel

újítva az eredeti épület, s több, mint ha egy teljesen újat teremtenénk. Azt látom, hogy ehelyt is erről lehet szó. —Az eredeti ház tervei 1937-ben készültek, egy elképesztően izgalmas időszakban. [4] Tervezője még nem ismert, de a szerző elmondása szerint jó baumeisternek számított, több jó házat is letett a környéken. Összehasonlításként kigyűjtöttem néhány budapesti gyöngyszemet ebből az évből, amelyek e modern gondolatot hordozzák.* Szembeötlő, nem annyira a formai, mint inkább a gondolati hasonlóság. Ha kivétem a mai időkre, olyan

útkereséseket, elágazó ösvényeket látok, melyek ma is érvényesek.

—Az átalakítás előtti képek jól érzékeltetik ezt a modern gondolkodásmódot; bár kifejezetten kisméretű a ház, beékelődve a szűkös telekre, mégis arányosan tovább bontott a tömege, egészen kedves léptéket teremtve. Nem stílus-tiszta, hisz magastetős, de az arányai egyértelműen kijelölik az újtját.

—Utazva az időben, 2014-ben az alkotó szoros együttműködésben megbízójával ezt az utat folytatta, nem kitaposott



03



04

Megérkezéskor már nagy távolságból jól kivehetők a kidolgozott, penge részletek, mint ahogy egy gyártósorról frissen legördülő autó esetében több tíz méterről érzékelhető, hogy új

ösvényt járva, inkább keresgélve. A gondolkodásmód szót használnám megszívesebben, és nem a stílust, annak érzékeltetésére, ahogy keveredik az átalakított házon a modern puritánsága, a józan megfontolás keresetlensége és az art deco esztétizálása. Az előbbi leginkább a ház kompaktságában, az utóbbi a tagozatokban, párkányokban mutatkozik meg. A terasztető szinte adja magát ezen az ösvényen, érthető a korábbi teraszok átalakítása is, a garázslehajtó szellemes átalakulása süllyesztett terasszá, mely mögött egy meglepően intim, önálló apartmanná alakult a gépko-

03



05

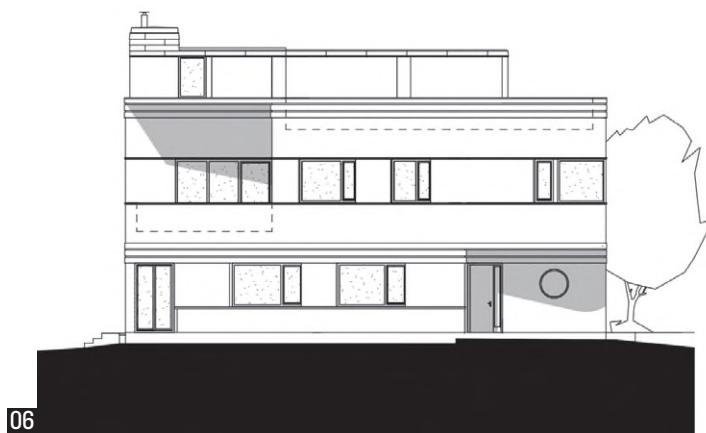
magasan kiemelkedő tömeg, mely, mint kiderült, a liftet rejtje magában, melyet a tetőteraszig fel kellett vezetni. —Teljesen világos és érthető a belső új téri igényeinek a megvalósítása. Ezt képletszerűen úgy foglalnám össze, hogy a lehető legnagyobb egybefüggő, vizuálisan átszelőtetett terek és minimalizált vizesblokkok alkotják, utóbbiak mint az átláthatóságot esetlegesen sértő elemek. Ez az elv csírájában már 1937-ben is létezett, [5] de az elterjedése sokkal lassabbnak mutatkozott, mint a lehetősége, [6] s ma sem nevezhető széles körben elterjedtnek a közép-európai kultúrkörben. Így nem meglepő, hogy a ház eredeti

04

07



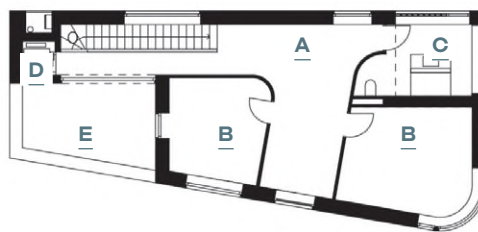
- 03 Utcai nézet az üvegtéglával beépített terrasszal
- 04 Az időközben megvásárolt szomszédos kert felől
- 05 Az eredeti ház utcai nézete
- 06 A déli homlokzat átalakítás előtt és után
- 07 Alaprajzok



06

Emelet

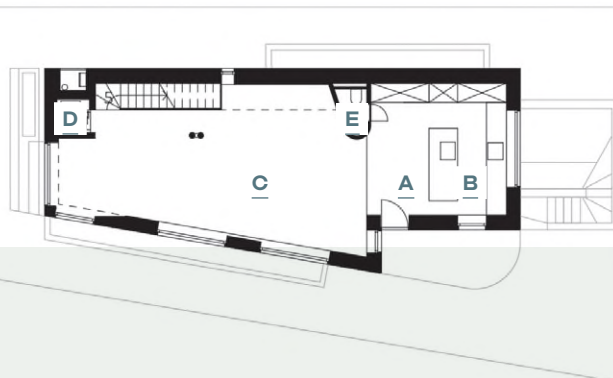
- A | Közlekedő-gardrób
- B | Hálószoba
- C | Fürdő
- D | Felvonó
- E | Fedett terasz



07

Földszint

- A | Előtér
- B | Konyha
- C | Nappali
- D | Felvonó
- E | Vécé



08 A nappali egybenytott levegős tere

09 A sarokszoza eredetileg hármass osztatú ablaka karosszéria jelleggel íves lett, ahogy a radiátor is



elrendezése hagyományosnak mondható, felaprózott terek sorolásából állt össze.

—Ahogy kívül, úgy belül is keveredik a modern és art deco gondolköre. A lekerekített válaszfalak nem formai bravúrok, hanem a nagyvonalúságot, átláthatóságot, áramló teret segítik a funkcionális kötöttségek között. A térelválasztók nem annyira falként, mint inkább bútorszerűen viselkednek, kidolgozottak, burkolatukkal bélelik ki a teret. Az egész házat a perfekcionista részletek jellemzik, ami a konyhában és az emeleti fürdőben csúcsozódik ki. A konyha a letisztult luxus helye, mintha a teljes berendezés egyetlen kidolgozott terméké állna össze. A fürdő a terével lép meg, egészen nagy belmagasságú, s az

üvegtégla jól hozza a harmincas évek karakterét, egyúttal megidézve a korábbi terasz levegősségét.

—A kép és a megélt tér különbségét a szöveggel ugyan nem tudom áthidalni, de az utazással, megismeréssel lehetséges, ezért arra biztatok mindenkit, hogy keresse fel e házat Kolozsvárott! Amíg nincs rá mód, s esetleg Budapest elérhetőbb, akkor a jegyzetben felsorolt házakat felűzve izgalmas túraútvonalat kap, s közelebb kerül nemcsak az építés korához, mintha időutazásban venne részt, hanem a mi korunkhoz is, melyben ugyanúgy időszerűek ezek az utak.



09

IRODALOM / REFERENCES

- [1] Antonioli, Peter, et al: *The Neues Museum Berlin - Conserving, restoring, rebuilding within the World Heritage*, E A Seemann, Leipzig 2009.
- [2] Frampton, Kenneth - Chipperfield, David - Harrap, Julian - David Chipperfield Architects: *Neues Museum Berlin book*, W König, 2009.
- [3] Robiglio, Matteo: *20 american stories of adaptive reuse - a toolkit for post industrial cities*, Jovis, 2017, p 171.
- [4] Cs. Plank, Ibolya - Hajdú, Virág - Ritoók, Pál: *Fény és forma - modern építészet és fotó*, Kulturális Örökségvédelmi Hivatal, Budapest 2003, pp 216-251.
- [5] Horányi, Éva (ed): *Kozma Lajos modern épületei*, Terc, Budapest 2006, pp 145, 154.
- [6] Somlai, Tibor: *Tér és idő 1925-1942, Lakásbelső a két világháború között*, Corvina, Budapest 2008.

* Weiss Manfréd Vállalatok elismert nyugdíjpénztárának bérháza, Hofstätter Béla és Domány Ferenc 1937-1938, Budapest II., Margit krt. 15-17.

Autóbusz-végállomás, Rimanóczy Gyula 1937, Budapest II., Pasaréti út 100.

Bérház, Kozma Lajos 1936-1937, Budapest V., Régi posta utca 13.

Trust Nyugdíjkegyesület bérháza, Platschek Imre 1936-1937, Budapest II., Margit krt. 29.

Magyar-villa, Kozma Lajos 1936-1937, Budapest II., Berkenye utca 19.

Bajai-villa, Molnár Farkas 1936-1937, Budapest II., Trombitás utca 32.



01

KATONAI HAGYATÉK

LMCC MŰVÉSZETI KÖZPONT, GOVERNORS ISLAND | NEW YORK, USA

__A megújuló New York-i sziget másfél évszázados raktárépületéből jött létre ez a művészeti központ, gyönyörű fedélszékkal, eklektikus programmal.



02

ÉPÍTÉSZ |
Jay L. Berman

SZERZŐ |
Csanády Pál

01 A közel százötven éves épület véghomlokzata
02 Az új kulturális központ a Manhattan felől érkező komp megállója mellett található

— A New Yorkban járt turistákat legtöbbször hiába kérdezzük, voltak-e a Governors Islanden, pedig a sziget a város kellős közepén van, Manhattantól délre, a Szabadság-szobortól is csak pár száz méterre. Ismeretlenségének legfőbb oka, hogy a függetlenségi háború óta zárt katonai terület volt egészen 1966-ig, de ezután is a Parti Órség bázisa volt. Közben, 1911-ben közel háromszorosára bővítették a szigetet, köszönhetően az egyik földalattiból kikerült földmennyiségnek. Végül 2003-ban jelképes egy dollárért adták át a városnak azzal a kikötéssel, hogy csak közösségi, kulturális célra és természetesen parkként használhatják, tilos a lakások vagy kaszinók betelepítése. Korábban ötezer főnyi katonaság is lakott a szigeten, de 2015-ig még látogatni is csak hétfévenként lehetett. 2014-ben nyílt meg a park első üteme, 2016-ban pedig a kilátódombokkal tarkított déli rész, ahonnan remekül fotózható a Szabadság-szobrot. Az urbanisztikai tervet a West

03



03



- A | *Governors Island*
- B | *Szabadság-szobor*
- C | *Manhattan*
- D | *Brooklyn*
- E | *Staten Island*
- F | *New Jersey*
- G | *Queens*

8 jegyzi. [1] A szigetet mára birtokba vették a new yorkiak: piknikeznek, kerékpároznak, futnak a szigeten, vagy csak lazítanak egy függőágyban. (Csak kutyát nem sétáltathatnak, az tilos a területen.) Elsősorban a városlakók számára fejlesztik a szigetet, nekik a komp is ingyenes.

Az átalakítás részeként felújítottak egy régi, az 1870-es években épült, hosszan elnyúló katonai raktárat, a 110-es számút, átalakítva kulturális célra. Az alsó szinten kávézó (a szigeten az első beltéri kávézó) kapott helyet, beljebb pedig két (letisztított) nyerstégla falú kiállítótér. Az épület Michael Wang „New Yorkban kipusztult” című kiállításával nyitott, télikertekben olyan növényeket, zuzmókat, mohákat ápolnak, melyek bizonyítottan éltek valaha New York területén, de mára kihaltak. A bejáratnál Yoko Ono kívánságfái fogadták a nagyerdeműt, mindenki felakaszthatta a kívánságait egy-egy kis fára, így hozva létre közös alkotást a művésznővel John Lennon emlékére.

Az izgalmasabb tér azonban a felső: itt nyitott fedélszéket látunk, egy nagyobb térben előadásokat (és természetesen vernisszázst) is lehet tartani, van két próbaterem táncművészeknek, és munkaállomás húsz fiatal művész részére, akiket már ki

02

01

04

07

05

08

09



04

- 03 A Governors Island egy zöld sziget New York közepén, kilátással a felhőkarcolókra. (Az épület gerince látszik, középen, a fa mögött; fotó: Nestor Rivera Jr., Wikimedia Commons)
- 04 A földszinti kávézó lofthangulattal

is választottak. A felső szint a hátsó fronton az utcáról is megközelíthető, így a különböző funkciók gond nélkül tudnak működni.

A beruházó, a Lower Manhattan Cultural Council (LMCC) közel ötvenéves civilszervezet, és ez az első állandó székhelye. Annyit érdemes tudni a szervezetről, hogy David Rockefeller és Flory Barnett eredetileg azért hozták létre, hogy a WTC Plaza kopár terét humanizálják... Később lett fiatal művészek támogatója (ösztöndíjakkal, lakhatással és fellépési lehetőséggel), és a WTC tornyok elleni terrortámadás óta „hajléktalan”. A Governors Island-i épületet már 2010-ben megkapták, még a szervezet alapítójának, Flory Barnettnak az életében, aki az épület átalakítását és tavalyi újrainvitását már nem érte meg. Ő egyébként valódi filantróp volt, nemcsak pénzt gyűjtött, de gyakran meg is vendégelte pártfogoltjait, unokái, dédunokája mellett erre is jutott energiája. [2]

Most, a 2020-as szezonban a járvány okozta kényszerű leállítás idején rászoruló művészeknek nyújt átmeneti lakhatást ez az épület. Flory Barnett örülne, ha látná.

06

*Az átalakítás
részeként
felújítottak egy
régit, az 1870-es
években épült,
hosszan elnyúló
katonai raktárat,
átalakítva
kulturális célra*



05

- 05 Michael Wang „New Yorkban kipusztult” című kiállításának télikert-installációi
- 06 Felső szint alaprajza
- 07 Alsó szint alaprajza
- 08-09 A felső kiállítótér a nyitott fedélszékkel



06



07

- A | *Recepció*
- B | *Kiállítótér*
- C | *Stúdió fiatal művészek számára*
- D | *Próbaterem*
- E | *Irodater*



08



09

ÉPÍTÉS: Jay L. Berman | MEGBÍZÓ: Lower Manhattan Cultural Council |
 TERVEZŐK: Pei Cobb Freed & Partners; Adamson Associates Architects |
 STATIKA ÉS GÉPÉSZET: Buro Happold Consulting Engineers PC, New York |
 FOTÓ: Nicole Saraniero (Untapped Cities), David Gonsier, Zachary Tyler
 Newton / v2com, Nestor Rivera / Wikimedia commons

IRODALOM / REFERENCES

- [1] Davis, Brian - Geuze, Adriaan: „The New Public Landscapes of Governors Island”, *Places Journal*, 2011/02/07, DOI: <10.22269/110207>
- [2] Pasternak, Anne: *Creative Time - The book*, Princeton Architectural Press, 2008, p 227.



TÉR-IDŐ ILLÚZIÓK

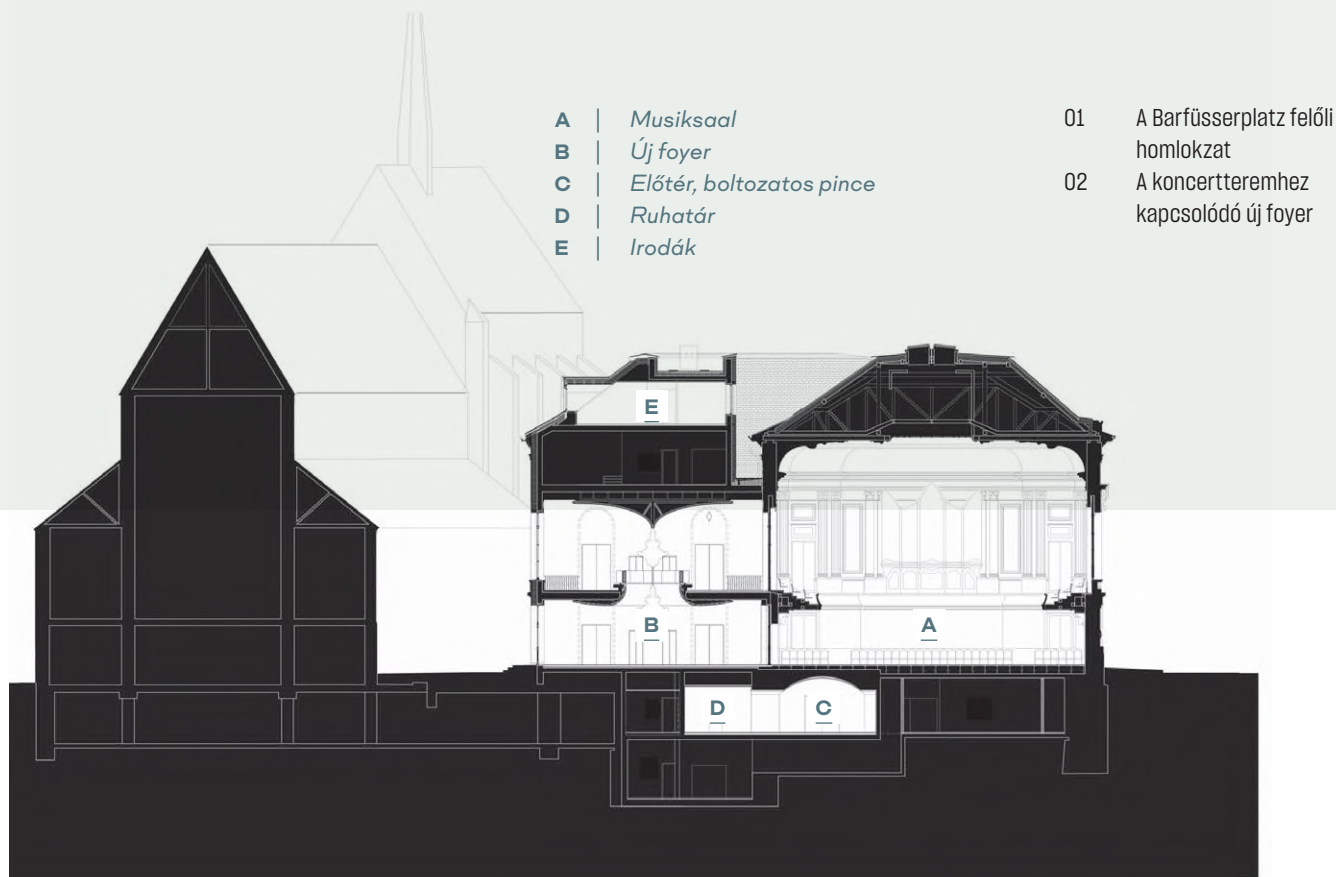
MINTHA EGY ESTERHÁZY-REGÉNYBEN JÁRNÁNK | HERZOG & DE MEURON:

STADTCASINO BASEL

—A Herzog & de Meuron iroda váratlan koncepcióval alakította át a bázeli kaszinó épületét és a város közterét. Az Európa-szerte híres, kitűnő akusztikával rendelkező tizenkilencedik századi koncerttermet egy teljesen új kiszolgáló térsorral bővítették, az új szárny homlokzatait pedig a történeti formákat idéző felületekkel vonták be. Meghökkenítő az alakhűnek tűnő kendőzetlen szerkesztésmód egy olyan irodától, amely az elmúlt közel négy évtizedben a nemzetközi kortárs építészet élharcosa volt. [1] Kísérletező alkotásaik meghatározó erővel alakították az ezredforduló építészeti trendjeit, most mégis alávetnék magukat a konzervatív újhullámnak? Autonóm alkotói logikájuk talán más irányba vezet... De akkor mit is jelent a történetiség Jacques Herzog és Pierre de Meuron számára szülővárosukban, Bázelenben?

01





02

0 5 10 20

ÉPÍTÉSZ |

Jacques Herzog, Pierre de Meuron, Andreas Fries

SZERZŐ |

Wettstein Domonkos

— A kérdés megválaszolásához érdemes elolvasni az építészek által megfogalmazott, történeti utalásokban gazdag ismertetést. [2] Mintha egy Esterházy-regényben járnánk: nézőpontról nézőpontra vezetik végig az olvasót a terek sokrétű történetén. A szövegben megidézett múltbeli asszociációk és az épület formai utalásai úgy bánnak a történetiséggel, ahogy Esterházy Péter az irodalomtörténet kánonjait feltörő vendégszövegekkel. Mintha a formabontó klasszicizálás a történelmi hivatkozások végtelen terét nyitná ki. És ahogy Esterházy iróniája, Herzog és de Meuron fantáziája éppúgy a tér-idő kapcsolatokat újraírva új különös játékot a szemlélő naivitásával.

— A bázeli Stadtcasino átépítése a közvélemény kritikus figyelmétől övezve heves viták közt zajlott az elmúlt másfél évtizedben, ami nem példa nélküli a hagyományosan erős és autonóm polgári társadalommal rendelkező országban. A 19. század folyamán a városi erődítmények elbontását követően több rétegben épült át a Svájc északi határán fekvő kereskedőváros. A ma már múzeumként

működő domonkos rendi kolostortemplom mellől elbontották a környező épületeket, és ezzel – ahogy ezt a Herzog & de Mueron iroda is hangsúlyozza – új kulturális életnek nyitottak teret a Barfüsserplatzon. 1826-ban készült el a kaszinó, majd a Blömlein Színház, a század második felében pedig Johann Jakob Stehlin neobarokk stílusban tervezett épületei folytatták a kulturális központ kiépítését. Ezek közé tartozott a múcsarnok, a színház és a szobrászati kiállítótér. A Musiksaal, azaz a koncertterem 1876-ban készült el Stehlin tervei szerint. A mellette álló kaszinót 1939-ben lebontották, és a Kehlstadt & Brodtbeck építészpáros tervei szerint új formában építették fel. Az új épület összeépült a koncertteremmel, a közös bejáratral a kiszolgálófunkciókban szerény Musiksaalt is kisegítette. A kulturális építkezések sora azonban nemsokára megtört, a városi színházat pedig elbontották, és ez – Herzog & de Meuron értékelése szerint – szimbolikusan a kulturális projekt befejezését jelentette. [3] Az eredeti épületek közül csak a múcsarnokot, a kiállítóteret és a Musiksaalt őrizték



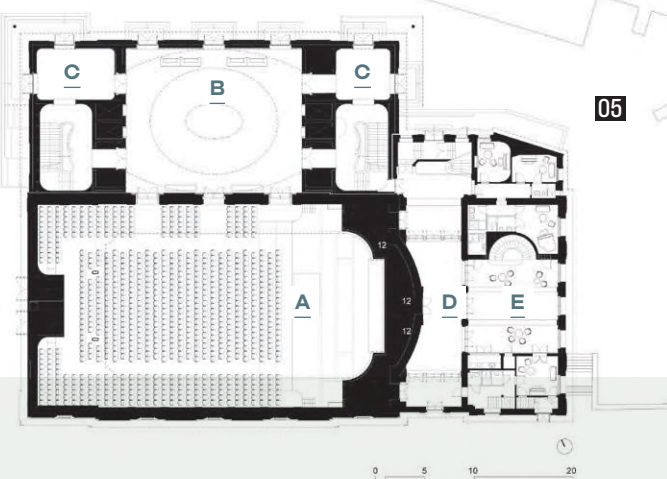
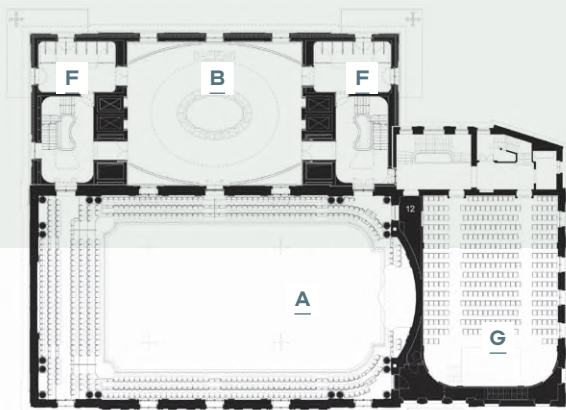
- 03 A Barfüsserplatz új palazzója
- 04 A lépcsőház áramló terét lyoni brokáttapétával vonták be
- 05 A kibővített Musiksaal alaprajzai

meg. Az 1400 fő befogadására alkalmas Musiksaal ad otthont a Bázeli Szimfonikus Zenekarnak, és mint az egyik legrégebbi koncertterem, évről évre számos rangos hangversenyt fogad be.

— Az egyik legidősebb, kiváló akusztikával bíró koncerttermet az ezredfordulót követően szerették volna a jelenkor igényeihez és követelményeihez alkalmazkodóan bővíteni. Az eredeti formában megőrzött terem köré új fogadó- és kiszolgálótereket kívánt a korszerű üzemeltetés. Az 1939-ben épült kaszinó helyére tervpályázatot írtak ki, amit Zaha Hadid irodája nyert meg. [4] Az időközben tragikusan korán elhunyt világhírű iráni építész designer nő nem hazudtolta meg önmagát, amikor Bazel óvárosába egy nagyvonalú, áramló formába öntötte épülettervét. A közter felett ellebegő hullámzó épületet transzparens üvegfelületek burkolták. A felület közepén egy nagy töleszserű megnyitás hasította át a formát. A leírtakból talán érezhető, Zaha Hadid szétfeszítette a középkori eredetű óváros történeti kereteit, ám amit a kőanyag talán elviselt volna, azt a helyi polgárság közízlése már nem bírta el. A tiltakozások nyomán 2007-ben népszavazásra bocsátották a tervet, ahol 62,2%-kal elutasították a megvalósítását. [5] Az építészeti kérdések népszavazásra bocsátása egyáltalán nem példa nélküli Svájcban. A bázisdemokráciára épülő országban nagy tere van az alulról jövő kezdeményezéseknek és az autonóm polgári gondolkodásnak. Az építészet közügy, és ezt valóban meg is élik. A soknyelvű, széttagolt ország nehéz alpesi terepén az építés kultúrája vált közös

nevezővé. Náluk nem „nyelvében él a nemzet”, hisz több ezer dialektusban beszélnek az egyes nyelveket is, hanem az építésben. Az ország egy folyamatos építkezés, akár a hegyvidék műtárgyairól, út- és vasútvonalairól, akár a városok folyamatos fejlődéséről legyen szó. És ebben az építkezésben az ország polgárai aktívan részt vesznek, véleményt nyilvánítanak, végül pedig szavaznak.

— Ezt követően került képbe a bázeli székhelyű, ugyanakkor világhírű Herzog de Meuron iroda. Ne felejtjük, hogy ez az egyszerre lokális, ugyanakkor globális kettős identitás korábban már többször megmutatkozott a tervezőpáros kritikai alapállásában. [6] Projektjeikkel nemcsak az ország látképét, de a társadalom terét is karakteresen formálták. [7] 2012-ben felkérést kaptak egy tanulmányterv elkészítésére: hogyan lehet korlátozott térbeli lehetőségek közt a Musiksaalhoz kapcsolódó kiszolgálótereket úgy átszervezni, hogy azok a mai követelményeknek is megfelelő színvonalon szolgálhassák ki a vendégeket? Az iroda megfogalmazása szerint kezdetben a templom és a koncertterem közötti területre összpontosítottak, ahol már korábban is kolostorok álltak, azonban hamar rájöttek, hogy városépítészeti szempontból nem ez a megfelelő megoldás. A kortárs építészeti beavatkozások valamiféle „patchwork”-ként hatottak a történeti térben, amely szűkszerűen kitakarja az új épületszárny mögé szoruló Musiksaalt. A koncertterem egyre inkább „autonóm” épületként jelent meg számukra, amelyet az 1939-ben épült és korábban bontani kívánt kaszinótól függetlenül kellett



- | | | | | | |
|---|--|--------------|---|--|--------------------------|
| A | | Musiksaal | E | | Öltözők és hangolószobák |
| B | | Új foyer | F | | Ruhatár |
| C | | Előtér | G | | Hans Huber-terem |
| D | | Művészbejáró | | | |



kezelniük. Ezzel előállt számukra egy „palazzo” forma, amely a városi térben szoliter tömegként önálló entitással van jelen. Az új terek a régi épületrész szerves folytatásaként nőttek ki, körülfontva a neobarokk koncerttermet. Az új épületrész burkához a Stehlin-féle történeti homlokzatokat vették alapul. Digitális eszközökkel beszkenelték az eddig elrejtett belső homlokzati felületeket, és ezeket vetítették rá az új külső falfelületekre. Ezzel sosemvolt helyzetekben jelentek meg a Stehlin-féle neobarokk felületek.

— A formabontó rekonstrukció a szerkezeti megoldásban is az ellentmondásokat kerülgetve jelenik meg. A modern technológiáknak megfelelően az épület vasbeton teherhordó falszerkezetére hőszigetelés és gépészeti szerelvényezés került, majd az átszellőztetett légrést követően szerelték fel a homlokzati paneleket. A kőburkolatot imitáló panelek festett faelemekből készültek. Herzog & de Meuron szerint ez is egyfajta visszautalás a történeti épület tizenkilencedik században alkalmazott festett faszervezeteire. Az eredeti épületben a szűkös pénzügyi lehetőségek miatt a kőburkolatok imitálására több helyen is alkalmazták a festett faelemeket. Jellemzően a robusztus párkányokat is könnyű faszervezetből építették már százötven évvel ezelőtt is. A belső térben az oszlopokat fából és gipszből alakították ki, ebben az esetben a pénzügyi kérdések mellett az akusztikára is tekintettel voltak a régmúlt idők mesterei. A jelen építészei ugyanakkor nem követték alakhű pontossággal a klasszikus geometriákat, de – igaz, csak kismértékben a technológiához és az anyag szerkezeti

követelményeihez igazították azokat, ezzel pedig torzult a stílushű projekció következetessége. De valójában nem is a milliméterpontos alakhű idézés volt a céljuk. Tervük nem rekonstrukció, hanem játék a térrel és az idővel.

— Ez a tér-idő játék a város közterein is folytatódik. A kaszinó és a Musiksaal közös bejáratát adó összekötést elbontották, az elváló épületek közt ezzel egy új közterületi kapcsolat alakult ki. A városépítészeti gesztus új helyzetbe hozza az épületek bejáratait, és a többirányú megközelítést is lehetővé teszi. Mindez az 1939-es Stadtcasino felépültét megelőző állapotot idézi vissza. A nyitás azonban nem áll meg a Musiksaal kérdésénél, és továbbgyűrűzik a Barfüsserplatz megújításának dilemmájára. A tervezők szerint a helyzet egyértelműen rávilágít az 1939-es Stadtcasino téves pozicionálására, mivel az „most háttal fordít a köztérnek, miközben a pezsgő közteret egy forgalmas villamosmegálló szeli ketté”. Herzogék az első mozzdulatot már megtették, hogy a város kulturális központja visszanyerje eredeti rangját a polgárok hétköznapjaiban. Kérdés, partnerek lesznek-e ebben a történelmi játékban?

— A Herzog & de Meuron által összeállított projektdokumentációban a külső homlokzatokról nem szerepelnek képek. A tervezők a belső tér kialakítását helyezik az alkotói fókuszba, igaz, a külső homlokzat inverze a belső térben is megjelenik. Míg a külső felületeken – talán a Zaha Hadid-projekt elutasítására is reflektálva – lemondtak a szuverén alkotói önkifejezés lehetőségéről, vagy legalábbis történeti



*„Az építészpáros
ironikus
gesztusként
forgatja ki
a múltba forduló
közízlést,
miközben a tér-idő
összefüggéseket
feloldva teljes
értékű alkotásként
írja újra a város
történetét”*

kosztümöket öltöttek magukra, a belső térben már annál autentikusabban jelennek meg az iroda kísérletező szemléletét tükröző anyagok és formák. Igaz, a belső tér sem szakad el radikálisan a történeti előzményektől, inkább csak feloldja és képlékeny alapanyagként formálja újra a klasszicizáló tereket. Az 1876-ban épült híres koncerttermet, melyet 1905-ben Stehlin által jelentősen átépítettek és orgonával egészítették ki, most az 1905-ös állapotnak megfelelően rekonstruálták építészettörténész és műemlékvédelmi szakértők bevonásával. Az új foyer-ből a koncertterem és a kamaraterem is egyaránt közvetlenül elérhető. A kétszintes teret egy nagy födémnyitás kapcsolja össze, miközben a födémek íves vonalvezetésű szélei ellebegnek a külső falaktól. A belső téri koncepcióban különös jelentőséggel formálták meg a lépcsőket, amelyek az előadások közötti szünetekben a társasági élet pezsgő tereivé válnak. Pulzáló kialakításuk az egész épület dinamikáját meghatározza. A térbeli illúziók fokozásához a tervezők a 19. század jellegzetes anyaghasználatát, szín- és formavilágát gondolták újra, szürreális módon átértelmezve. Jó példa erre a tükrök alkalmazása a foyer-ben, amelyek kedvelt belsőépítészeti elemei voltak az 1800-as éveknek. Most azonban az anyag totalitásában, a végfalakon és a mennyezetten teljes felületeken alkalmazzák, ezzel egyszerre tágítva a térbeli és történelmi reflexiókat. A kristálycsillárok szintén térben és időben is visszatérő elemei a belső térnek, igaz, szerepüket LED-technológiával formálták újra. Az utalások pedig a részletek szintjén is egészen mélyre hatolnak. A lépcsőház falát borító brokátappétát attól a lyoni manufaktúrától rendelték meg, amely a koncertterem megnyitása előtti évben az Opéra Garnier számára szállította ugyanezt a mintát. A mintázatot a padló rombusz mintázatú parkettája is tükrözi, miközben a rakásirány a koncertterem halaszalkás parkettáját is követi.

— De mielőtt párhuzamokat keresnénk a konzervatív építészet egyre erősebb rekonstrukciós hullámaival, érdemes újra feltenni a kérdést, mit is jelent az új klasszicizálás

ebben a kontextusban. Svájc szikár modern építészetéről ismert, ugyanakkor az elmúlt évtizedben Adam Caruso zürichi szerepvállalása révén a klasszicizáló formák is megjelentek az országban. [8] A Herzog & de Meuron páros talán ezekre a tendenciákra is reflektál sajátos logikájával. A Stadtcasino történeti formái mögött egyértelműen felsejlik az alkotói pályájuk kezdetétől jellemző poétikus, ugyanakkor kísérletező felületkezelés és anyaghasználat. Egész életművükre nagy hatással volt a német performansz képzőművész Joseph Beuys, akinek kritikai alapállása leginkább a szélsőséges anyagtársításokban jelenik meg. [9] Herzogék ezt a konfrontatív gondolkodást emelték át az építészetükbe, miközben az aktuális építészeti trendeket rendre felhasználták, pontosabban kiforgatták. Egyik korai munkájuk, az 1985-ös Casa de Piedra Tavolében [10] látszólag egy hagyományos kőfalazatú ház, amely a nyolcvanas évek regionális áramlataihoz is besorolható lenne, miközben az épület minden részletében kielezi a tektonika és az anyagszerűség ellentmondásait. De ugyanez a kritikai, kissé ironikus alapállás jellemzi későbbi nagyobb projektjeiket is, a bázeli Schaulager illuzionisztikus tereit, a pekingi madárfészek stadion szimbolikusan robusztus acélfonatát, a madridi Caixa Forum földtől ellebegtetett történeti gyárépületét, vagy épp a Bazelben tavaly átadott és sokat vitatott Meret Oppenheim toronyház esetlenül átlukasztott tömegét. Mindegyik projekten tükröződnek az adott korszak építészetének nemzetközi hullámai, sőt, az iróniát csak fokozza, hogy formai gesztusaikkal meghatározó hatással voltak az ezredforduló építészetére anélkül, hogy konfrontatív, kritikai szándékaikat megértették volna. A bázeli Stadtcasino esetében sincs ez másképp. Az építészpáros ironikus gesztusként forgatja ki a múltba forduló közízlést, miközben a tér-idő összefüggéseket feloldva teljes értékű alkotásként írja újra a város történetét. Mintha csak egy Esterházy-szöveget olvasnánk: „Vagyis mindig az egészről van szó, és nem a szavak felosztogatásáról szalonképesekre és szalonképtelenekre.” [11]

- 06 Az 1905-ös állapotában
rekonstruált koncertterem
- 07 Reflexív falfelületek az új
foyer-ban



ÉPÍTÉSZ MUNKATÁRSÁK: Thorsten Kemper, Michael Schmidt, Stephan Weber, Inga Federe | GÉPÉSZET: Waldhauser+Hermann AG, Münchenstein | STATIKA: A. Aegerter & Dr. O. Bosshardt AG, Basel | LÉGTECHNIKA: Waldhauser+Hermann AG, Münchenstein | ELEKTROMOSSÁG: Pro Engineering AG, Basel | KIVITELEZÉS: Ritter Giger Schmid Architekten SIA AG, Basel | FOTÓK: KÜLSŐ KÉP: Stadtcasino Basel, Roman Weyeneth | BELSŐ KÉPEK: Ruedi Walti | RAJZOK, MADÁRPERSPEKTÍVA: Herzog & de Meuron

IRODALOM / REFERENCES

- [1] Kovács, Dániel: „Ez a homlokzat 2020-as, a Herzog de Meuron tervezte”, *Építészfórum*, 2020-07-28, hozzáférhető: <<https://epiteszforum.hu/ez-a-homlokzat-2020-as-es-a-herzog-de-meuron-tervezte>> [utolsó belépés: 2020-09-10].
- [2] Herzog, Jacques - De Meuron, Pierre: „Stadtcasino, Basel, Herzog & de Meuron, Basel, 2020”, hozzáférhető: <<https://www.herzogdemeuron.com/index/projects/complete-works/401-425/402-extension-of-the-stadtcasino-basel.html>> [utolsó belépés: 2020-09-10].
- [3] Herzog & de Meuron: „Stadtcasino, Basel”, *Afasiaarchzine*, 2020-06-20, hozzáférhető: <<https://afasiaarchzine.com/2020/06/herzog-de-meuron-stadtcasino-basel/>> [utolsó belépés: 2020-09-10].
- [4] Hadid, Zaha: „Neues Stadt-Casino, Basel”, hozzáférhető: <<https://www.zaha-hadid.com/architecture/neues-stadt-casino/>> [utolsó belépés: 2020-09-10].
- [5] Fairs, Marcus: „Basel rejects Zaha Hadid casino”, *Dezeen*, 2007-06-25, hozzáférhető: <<https://www.dezeen.com/2007/06/25/basel-rejects-zaha-hadid-casino/>> [utolsó belépés: 2020-09-10].
- [6] Diener, Roger - Herzog, Jacques - Meili, Marcel - De Meuron, Pierre - Schmid, Christian: *Switzerland - an Urban Portrait*, Walter de Gruyter, Basel 2013.
- [7] Wettstein, Domonkos: „Eltérő pozícióból - Urbanizáció és autonómia ellentmondásai Svájcban - az ETH Studio Basel és Gion A Caminada vitája alapján”, *Utóirat: A Régi-Új Magyar Építőművészet Melléklete*, Vol 12, No 3 (2012), pp 22-27.
- [8] Wettstein, Domonkos: „Adam Caruso érzelmes vallomása Zürichhez - A brit klasszicizálás és a svájci modernitás találkozása az Europaallee-n”, *Metszet*, Vol 9, No 4 (2018), pp 20-25.
- [9] Mesch, Claudia: *Joseph Beuys (Critical Lives)*, Reaktion Books, London 2017.
- [10] Mack, Gerhard: *Herzog & de Meuron 1978-1996*, Vol 1-3, Birkhäuser, Basel 2018.
- [11] Esterházy, Péter: „A szavak csodálatos életéből”, *Digitális Irodalmi Akadémia, Petőfi Irodalmi Múzeum, Budapest 2011*, hozzáférhető: <https://reader.dia.hu/document/Esterhazy_Peter-A_szavak_csodalatos_eletebol-395> [utolsó belépés: 2020-09-10].



01

ÉLETHŰ, BEJÁRHATÓ MODELL, AVAGY AZ ÚJ RÉGI

BEFEJEZŐDÖTT AZ EGYKORI LOVARDA ÚJRAÉPÍTÉSE A CSIKÓS UDVARBAN

—A budai Várnegyed délnyugati határán, a várkerület utcáinál egy szinttel lejjebb több mint fél évszázadon keresztül rendezetlen kép fogadta az arra látogatót. Ki is esett a fő közlekedési útvonalakból, a Budavári Palota Dunára néző, kétszáz méter hosszú főhomlokzata mögött vezet a Szent György utca, amelyen keresztül a Hunyadi udvart és az Országos Széchényi Könyvtárat lehet megközelíteni, jobb kéz felől rendezetlen területek sora húzódik, ezeket zárta a Csikós udvar egykori helye. Aki itt elhaladt, talán nem is igen nézett erre, talán nem is tudta, milyen emlékeket őriz a terület, amelyen az elmúlt években, a Nemzeti Hauszmann Program keretén belül, több épületet is eredeti formájában építettek, építenek vissza.

- 01 A korabeli tervek szerint újraépült lovaglósarnok
- 02 A Lovarda a Stöckl-lépcső felől nézve



02

ÉPÍTÉSZ | **Potzner Ferenc**

SZERZŐ | Ware-Nagy Orsolya

FOTÓ | Kárász Karolina

— Jelentős városképi seb gyógyul be a Várkapitányság által vezetett Nemzeti Hauszmann Program keretében megvalósuló építkezésekkel, vélekednek azok a szakemberek és lelkes laikusok, akik a Budavári Palotát és kiszolgáló épületeit, mint egységes hauszmanni koncepciót szemlélik, hiszen a grandiózus historizmus kori együttest komoly sérülések érték a II. világháború alatt, amit csak tovább rontott az utána következő évtizedekben várt helyreállítások elmaradása. Csorbát szenvedett az egységes látvány mind a Krisztina körút irányából, mind pedig a budai Várnegyed utcáin járva. Ezt a csorbát évtizedeken át nem köszörülték ki, sőt, az időközben leromlott állapotú épületeket sorra le is bontották: a Lovardát 1950-ben, a Főőrségi épületet az 1970-es évek elején. [1]

— Az 1867-es osztrák–magyar kiegyezéskor a Várhegyen még a Mária Terézia korában kiépült barokk palota állt, amely I. Ferenc József, immár magyar király reprezentációs igényeinek nem felelt meg. Ezért a korszak jelentős építészét, Ybl Miklóst kérték fel az akkori kor követelményeinek

eleget tevő átalakítás és bővítés megtervezésére. A mester 1891-ben bekövetkezett halálával Hauszmann Alajost kérték fel a Budavári Palota átépítésének vezetésére, mely életének főműve lett. A tizenhárom éven át tartó építkezéssel megvalósult az a várbéli együttes, amelyre a mai politikai és szakmai elit a budai Vár nyolcszáz éves történelmének fénykoraként tekint, és amely hiányzó épületeinek pótlásán, visszaépítésén dolgoznak a Várkapitányság Nonprofit Zrt. vezetésével.

— A Csikós udvar Hauszmann kora előtt kiszolgálófunkciókat látott el csupán, de a Főőrség épületével, a Hunyadi udvar utcaszintjét az udvarával összekötő Stöckl lépcsővel, továbbá a kiépült rámparendszerrel – amely akkoriban a lovak mozgatását szolgálta, ma viszont az akadálymentes megközelítést teszi majd lehetővé – ezt a területet is hozzákapcsolták a budai Várnegyedhez, így a Lovarda környezete reprezentatív szerepet kapott, lovasbemutatók helyszíne lett.



03



04

— A Lovarda épülete a II. világháborúban bombatalálatot kapott, de nem döntöttek azonnal a bontásáról, öt évig állta az időjárás viszontagságait, míg nem 1950-ben lebontották annak ellenére, hogy megmenthető lett volna. Ekkorra a Csikós udvar területét gyakorlatilag elvágták a Várnegyed utcáitól, romosan állt a Stöckl lépcső és a Főőrség épülete is; az 1950-es évek rekonstrukciós munkái a Budavári Palota felújítására, illetve a rommá lett területeken napvilágra került középkori erőrendszer visszaépítésére koncentráltak. [2] Az 1950-es évek kultúrpolitikája, de a korabeli műemlékvédelemmel foglalkozó szakemberek sem tartották a hauszmanni örökséget egységesen megőrizendőnek és értékesnek, a kor ízléséhez

mértén túldíszített homlokzatok és tetőformák „lecsendesítését” helyezték előtérbe, így a budai Vár lakóházai esetében is előfordult, hogy a megromgálódott homlokzati díszeket inkább leszedték ahelyett, hogy kiegészítették volna, és inkább az előkerült középkori részletek minél teljesebb bemutatásán fáradoztak.

— Nehéz 2020-ból visszatekintve megítélni az akkori gondolkodást és annak megvalósult eredményeit, hiszen érdekes látványt nyújtanak például az előkerült gótikus és reneszánsz részletek a budavári polgárházakon, viszont a korábbi, közel egységes utcaképek valóban sérültek ezekkel a feltárásokkal és bemutatásokkal.



05



06

- 03 Az előcsarnokhoz még padló- és mennyezettervek is rendelkezésre álltak
- 04 Ez a látvány fogadhatta a lovasbemutatók nézőit egykor
- 05 A lépcső is az eredeti szerkesztést követi
- 06 Római cement, mészkő, spiáter részletek, valamint réz- és palafedés gondoskodik a történeti megjelenésről

— A Lovarda építéséhez az eredeti tervek és egyéb, kivitelezés közbeni dokumentumok szinte teljes egészében rendelkezésre álltak – nem csupán építészeti tervrajzok, de belső falnézetek, 1:1-es részletrajzok, mennyezet- és padlótervek, szakipari részlettervek egyaránt. Ami még ennél is érdekesebb, számos anyaglista, számla és egyéb, a kivitelezés menetét, az anyagbeszerzéseket, kifizetéseket nyomon követő irat is megmaradt, amelyek alapján a pontos anyagminőségek, illetve például a fedés vagy a különböző, elemes burkolatok esetén a pontos mennyiség is rekonstruálható volt. [3]

03
08

05
06

— Természetesen nem lehetett egy az egyben a régi tervekől dolgozni, hiszen nagyon sok előírás változott, szigorodott az eltelt több mint száz év alatt, különösen a tűzvédelmi és a statikai előírások, előbbinél a tervezett új használat – multifunkcionális rendezvénytér – embertömeget megmozgató jellege, utóbbinál például a földrengésbiztos kialakítás okozott kihívásokat. Az új épület így érdekes egyvelege a régi külső-belső megjelenésnek, és a korszerű tartószerkezetnek és gépészeti, valamint elektromos hálózatnak, amelyeknek meg kellett oldani a minél teljesebb elrejtését. Így lettek az emeletközi födémegek acélgerendák közötti poroszsüveg helyett vasbetonból, és így kapott a rendezvénytér is vasbeton trapézfödém, amely azonban a ráfüggesztett, korhű, látszó fa fedélszék, valamint a szakipari remekként létrehozott pala- és vörösréz fedés közötti rétegben rejtőzik, a látogatók szeme elől elrejtve. Így került a bejárati előtértől balra eső kis szoba helyére lift, és így lett konyha és kiszolgálóhelyiség az egykori melegedőistállók helyén, az alsó szinten.

01

07

— A történelmi hűségéről beszélve megemlítendő, hogy a megváltozott körülmények – az időközben megépülő Palota úti Várgarázs II. szerkezeti rendszere – miatt nem lehetett pontosan az eredeti alaprajzi kontúrra helyezni az új épületet, a régihez képest kissé el kellett forgatni, de ez az összképet nem befolyásolja, és bizonyára a látogatóknak sem fog feltűnni.

02

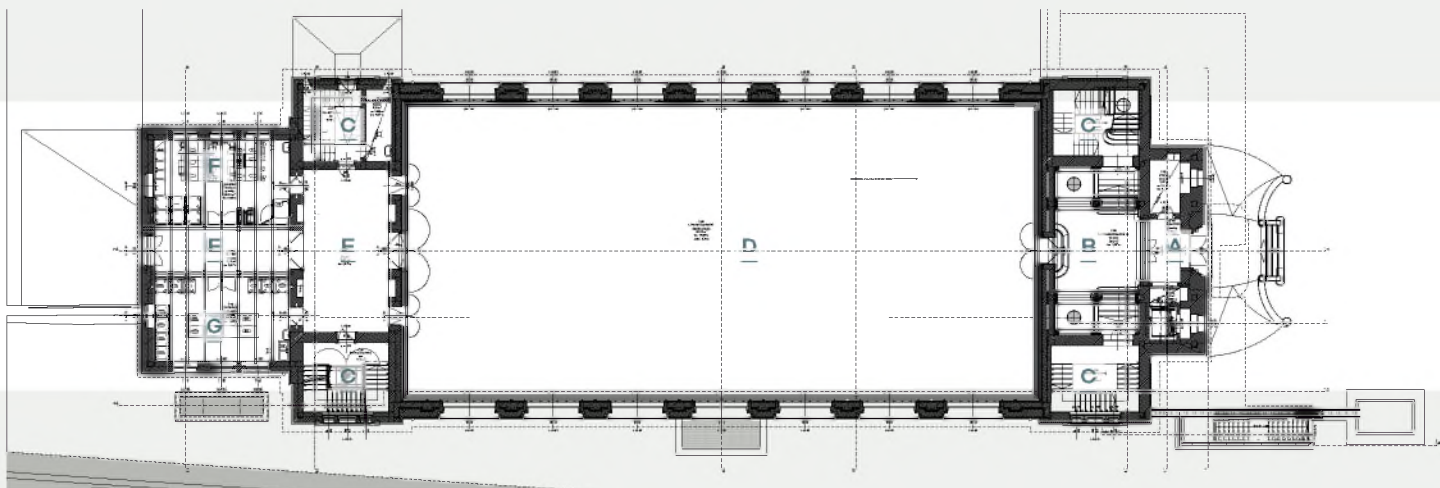
— A lovaglócsarnok belső megjelenése – néhány apró, szükséges kiegészítéstől eltekintve, mint az ablakok árnyékolása – teljesen autentikus, egy az egyben az egykori látvány tárul elénk. A szellőzést is magában foglaló falburkolat, az eredetileg Róth Miksa műhelyéből kikerült üvegablakok, a korabelit megidéző modern függesztékek, a teljes látszó fedélszék mind azt az érzetet keltik, mintha a régít látnánk. A padlóburkolatot úgy készítették el, hogy – szükség esetén – lovas rendezvényekhez felszedhető, majd visszaállítható legyen. A terem két végében lévő páholyok gipszstukkóinak újraalkotásához korabeli részletrajzok álltak rendelkezésre. A páholyokhoz felvezető lépcsőházak kialakítása is az eredetit követi.

01

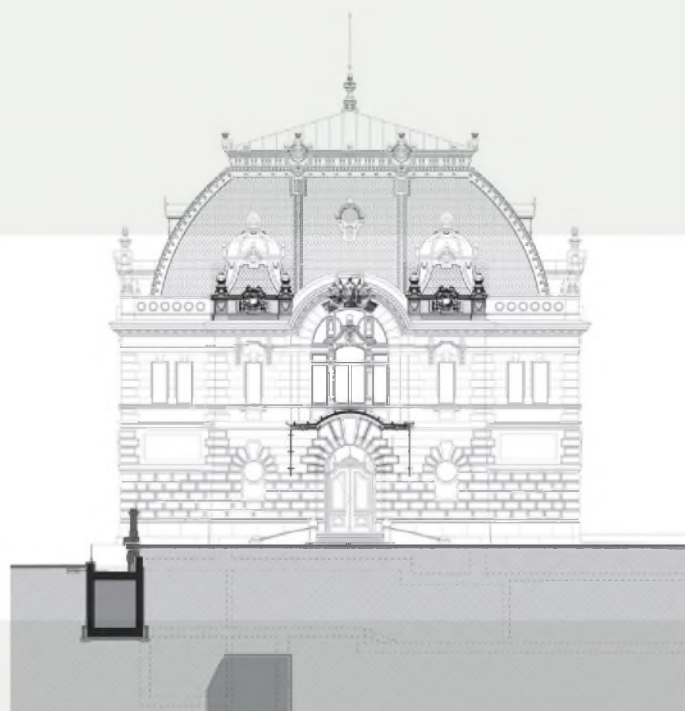
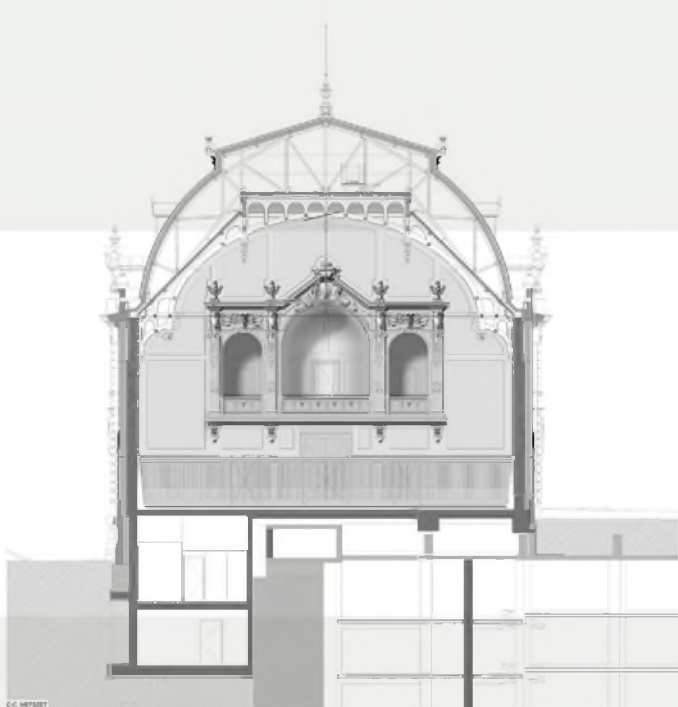
04

— Az építés során olyan is volt, amire jóformán újra meg kellett tanítani a szakkivitelezőket, legjobb példa erre a Hauszmann korában népszerű kőburkolat-helyettesítő anyag, a román cement alkalmazása. A tervekben és kivitelezési dokumentumokból kiderült, hogy a homlokzati felületek jelentős része román cementből készült, csak egyes, színükben és felületükben is eltérő, kiemelt szerepű elemek, mint a koronázó párkányzat, készültek valódi kőből. Ezt a kihívást azonban jól vették a szakkivitelezők, az eredmény itt valóban önmagáért beszél.

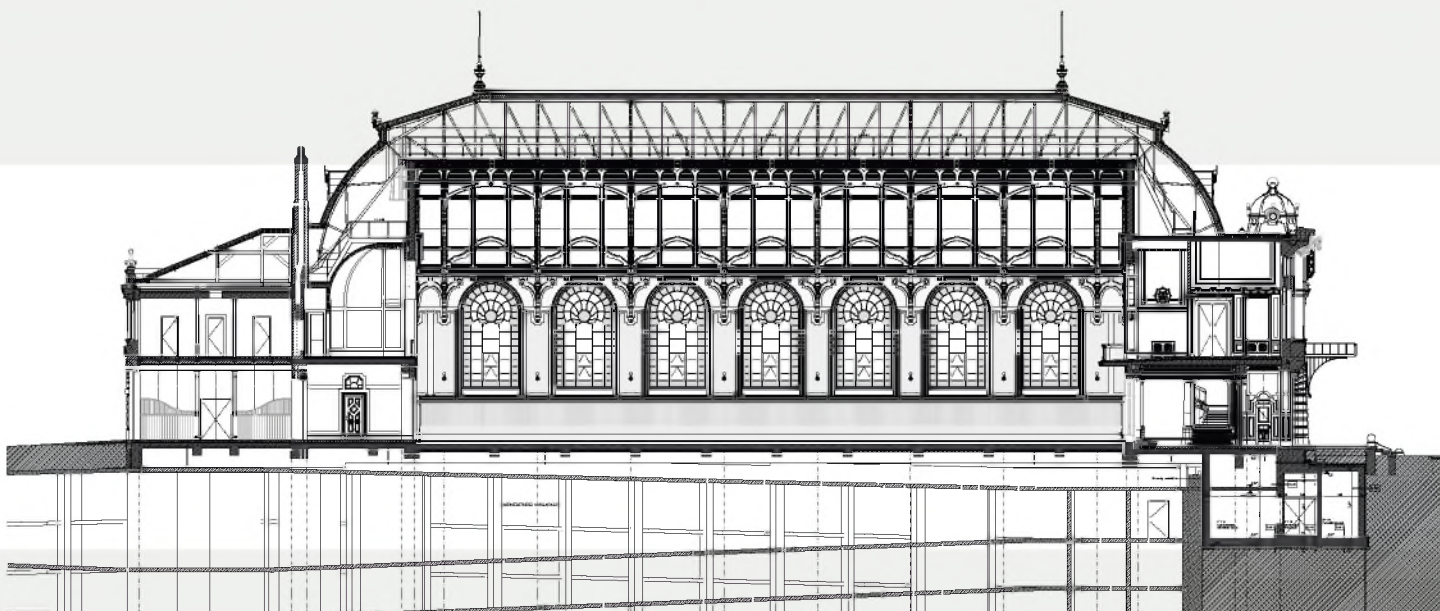
06



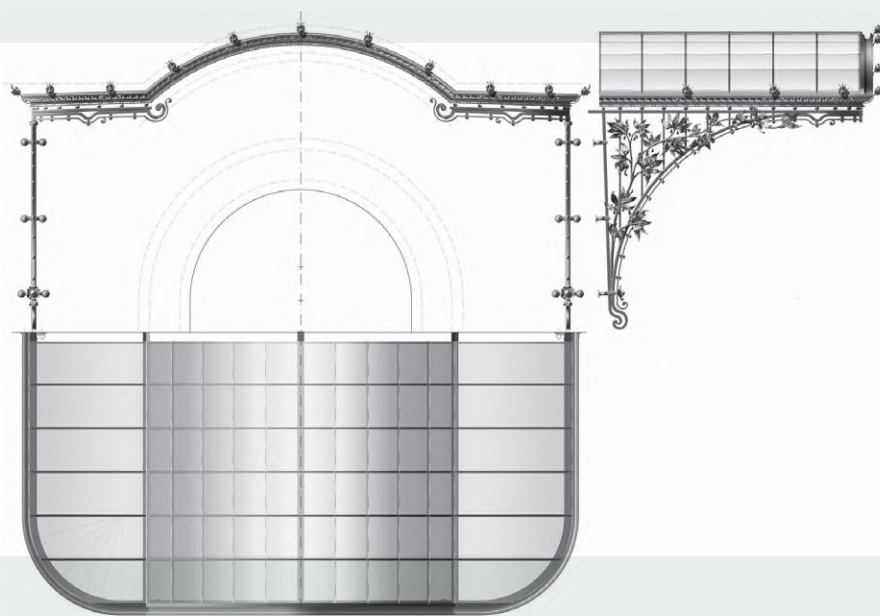
- | | | | | | |
|---|--|----------------|---|--|---------------------|
| A | | Szélfogó | E | | Előtér |
| B | | Előcsarnok | F | | Catering - Tálalás |
| C | | Lépcsőház | G | | Catering - Szennyes |
| D | | Lovaglőcsarnok | | | |



07



- 07 Földszinti
alaprész,
metszetek és
homlokzatok
- 08 A kovácsoltvas
előtető
részletrajza



08

— Ahol új funkciót kellett elhelyezni, azt nem burkolták történeti mázba, így az egykori ruhatár helyén létrejött lépcsőházat, amely az alsó szinten lévő, tágasabb, új ruhatárhoz vezet le, igényes, időtálló, egyszerű anyagokkal és felületekkel alakították ki – acél korlát, fa fogódzóval. Így a ruhatárat nem lengi be a történelem szele, mégis kellemes, színeiben az épület egészével harmonizáló összképet mutat.

— A Palota úti Várgarázs II. és a hozzá kapcsolódó liftek, illetve a különállóan megépülő nagykapacitású liftek a Palota út és Csikós udvar között, valamint a Stöckl-lépcső és a rámparendszer újraépítése több irányból is

megközelíthetővé teszi a Csikós udvart, így a korábbi félre-eső elhelyezkedéssel épp ellentétben, sok látogató számára az érkezés helyét, a Budavári Palotanegyedről kapott első benyomásokat jelenti majd ez a terület. A Lovardát 2021 második felében tervezik megnyitni a látogatók előtt, jelenleg még az épület körüli terep- és parkrendezés folyik. Aki addig is kíváncsi az elkészült épületre, a Várkapitányság által szervezett Hauszmann paripái című vezetett séta [4] keretében meglátogathatja, és sok érdekességet megtudhat a régi épületről és az új építéséről egyaránt.

IRODALOM / REFERENCES

- [1] Csanády, Pál: „Lovarda, Főőrség, Stöckl lépcső - A Csikós udvarban tervezett rekonstrukciók”, *Metszet*, Vol 6, No 5 (2015), pp 38-41.
- [2] Ware-Nagy, Orsolya: „Újra ott áll, mindig is ott állt - A Főőrség épülete és a Stöckl lépcső a Várban”, *Metszet*, Vol 10, No 7 (2019), pp 16-23, DOI: <10.33268/Met.2019.7.1>.
- [3] Kőrösi Gábor és Varga Zoltán beszél a Nemzeti Hauszmann Program beruházásairól, Magyar Katolikus Rádió, Délutáni beszélgetés, hozzáférhető: <<https://www.youtube.com/watch?v=9acwkjLFd4k>> [utolsó belépés: 2020-08-12].
- [4] Osváth, Dorottya: „Senki sem készítette fel minket a lélegzetelállító élményre - A budai Várban újjászületett Lovardában jártunk”, *Pestbuda*, hozzáférhető: <http://pestbuda.hu/cikk/20200717_senki_sem_keszitett_fel_minket_a_lelegzetelallito_elmenyre_a_lovardaban_jartunk> [utolsó belépés: 2020-08-12].

GENERÁLTERVEZŐ-ÉPÍTÉS: Potzner Ferenc (KÖZTI Zrt.) | FELELŐS ÉPÍTÉS TERVEZŐ: Potzner Ferenc | ÉPÍTETŐ: Várkapitányság Integrált Területfejlesztési Központ Nonprofit Zrt. | ÉPÍTÉSZET: Potzner Ferenc, Makay András, Patak Gergely, Miklós Zsófia, Kóródy Márta, Őri Borbála, Soltész László, Tóth Balázs, Varga Éva, Borbély András, Bozsó Barna, Dányádi Sára, Csóka Attila Róbert | BELSŐÉPÍTÉSZET: Csővári Linda, Demeter Ágota, (FLÓ Architects) | ÉPÜLETSZERKEZET, SZIGETELÉS: Horváth László (ESTRAD Építésziroda Bt.) | ORNAMENSEK: Baliga Kornél (Korinterni Bt.) | STATIKA: Gurubi Imre, Becker Ádám, Szopkó István (KÖZTI Zrt.) | ÉPÜLETGÉPÉSZET: Oltvai András, Oltvai Tamás (Oltvai Stúdió) | ÉPÜLETVILAMOSSÁG: Ritzl András, Kajtán László, Máramarosi András (KÖZTI Zrt.) | VILÁGÍTÁSTERV: Haász Ferenc (Made by light kft.) | TÖRTÉNETI LÁMPÁK: Kurdi István, Angyal Tibor | ÉPÜLETAUTOMATIKA: Harmath László (IQ Kft.) | TETŐ-DÍSZMŰBÁDOG: Birghoffer Péter | TŰZVÉDELEM: Mészáros János (Mébart Bt.) | KONYHATECHNOLÓGIA: Kauser Tibor (Liget Bt.) | KÖZMŰ: Szalay Ákos (FŐMTERV Zrt.) | AKADÁLYMENTESÍTÉS: Babits Bernadett (ÉP-GÉP CAD Bt.) | KÖRNYEZETTERVEZÉSI KONZULENS: Steffler István (Garten Stúdió) | EGÉSZSÉGVÉDELMI TERV: Bencs Kálmán | GALAMB ELLENI VÉDELEM: Schmidt Ferenc | MŰVÉSZETTÖRTÉNETI SZAKÉRTŐ: Dr. Rostás Péter | RÉGÉSZ KONZULENS: Dr. Magyar Károly | LOVASTECHNOLÓGIA: Tasnádi Gábor (Pannon Expert Kft.) | MOZGATÓBERENDEZÉS: Tompai Zsuzsa, Tompai István | AKUSZTIKA: Arató Éva (Arató Kft.) | KIVITELEZÉS: West Hungária Bau Kft.; LAKI Épületszobrász Kft., Tóth Tibor Gábor, Horváth Péter | ÉPÍTÉSVEZETŐ: Geröcs József, Veres Ákos | MŰSZAKI ELLENŐR, LEBONYOLÍTÓ: ÉMI NKft. | FOTÓK: Várkapitányság Nonprofit Zrt. / Kárász Karolina | TERVRAJZOK: KÖZTI, Potzner Stúdió



01

KIRAGYOGVA

ÉPÍTÉSZ |
Z. Halmágyi Judit, Tóth Tamás

A BUDAI SZENT FERENC SEBEI TEMPLOM FELÚJÍTÁSA

—Egyszerűségében is megkapó építészeti beavatkozás eredménye gazdagítja immár a budai Fő utcát: felújították a Szent Ferenc sebei római katolikus templom homlokzatait. A Z. Halmágyi Judit és Tóth Tamás vezető tervezők által jegyzett, az egykori ispotály és rendház között szerényen, korábban alig észrevehetően meghúzódó, újjászületett épület a szerepéhez és történetéhez méltón, erős kisugárzásával gyakorol hatást környezetére.

—A környezet - a ZHJ építészcsapatától jól ismert tervezésmetodika szerint - a lehető legtágabb értelemben veendő: a fizikai Világörökséghez tartozó Duna-parti és vári panorámától a szellemi és spirituális értelemben vett környezetig.

05



- 01 Kereszt- és
hosszmetszet a belső
látvánnyal
- 02 A Fő utcai
főhomlokzat terve

SZERZŐ | Csontos Györgyi

FOTÓ | Miklós Bernadett, Molnár Ádám, Z. Halmágyi Judit

— A két évvel ezelőtt, a tervezett Nemzetközi Eucharisztikus Kongresszus 2020 (IEC 2020) alkalmából elkezdődött tervezési munka koncepcióalkotásában fontos alapvetés volt újradefiniálni a közvetlen szomszédokhoz – a domináns vörös színével kitűnő Máltai Szeretetszolgálat (volt női kórház, ispotály) robusztus tömbjéhez és a Marczibányi-ház tömegéhez – képest is az épület helyzetét. Az építészeti eszközök között kiemelt szerepet kapó, hagyománytisztelő, de mégis üzenetértékű színválasztást a tágabb környezet (a Batthyányi téri barokk épületegyüttes a Szent Anna-templommal, a vörös téglából épült Szilágyi Dezső téri református templom), valamint a még tágabb környezet, a Mátyás-templom és a budai Vár is befolyásolta. Ebben a sajátos, közrezárt szituációban

az új külső megjelenésével kívántak a tervezők egy „felkiáltójelet” képezni, ezzel emléket állítani a templom történetében meghatározó személynek: Árpád-házi Szent Erzsébetnek, illetve a sok évig itt tevékenykedő apácák (Szent Erzsébetről Nevezett Betegápoló Nővérek) áldozatos munkájának. Az egyedi, a Nap útja által folyamatosan átszínezett kék színárnyalat a Szent Erzsébet királynői vörös palást alatti acélkék ruhájára reagáló költői építészeti asszociáció, valamint a nagy hatású, barokkos színkavalkáddal rendelkező belső tér egyfajta kivetülése, „kifordítása”.

— Az aszimmetrikus, déli toronnyal épített műemlék a megépülte óta eltelt csaknem három évszázad alatt kevés módosulást szenvedett el. [1] [2] Az egyetlen jelentős



03

- 03 A kolostoregyüttes a felújított templomhomlokzattal
- 04 Déli homlokzat a megújult toronnyal
- 05 A kolostoregyüttes a budai part városképében

változásnak, a barokk formájú toronysisak átépítésének hatására viszont még erősebb vizuális kapcsolatba került a környezetét jelentő barokk épületegyüttes leghangsúlyosabb elemével, a Szent Anna-templommal (melynek fontosságát emeli, hogy a Fő utcából csak szűk rálátás nyílik a főhomlokzatra). A háborúban erősen sérült homlokzatokat a hetvenes években rekonstruálták, 2000-ben a Fő utcai homlokzaton vakolatjavítás, festés és kőrestaurátori munkák készültek, de a torony vakolatjavítása elmaradt, így ez nem alkotott kompozíciós egységet a homlokzat többi részével. A következő években a vakolatjavítás folytatódott az északi és keleti oldalon, de a déli oldalon nem. A műemléki felújítás fontos célkitűzése volt az eredeti állapot kompozíciós egységének visszaállítása, egységes színézése (az eredeti árnyalat már a falkutatásokkal sem volt fellelhető). A szennyezett és sérült vakolat megújítása mellett a külső munkák része volt még a toronysisak javítása, homlokzati tagozatok rekonstrukciója, a kő-, fém- és faelemek restaurálása is, melyek között kiemelt értéket

13

11

12

képviselt a főhomlokzat kapukeretezésének plasztikus díszítéssel ellátott felépítménye, és a templomon található három kereszt felújítása. A homlokzati részletek felújításánál irányelvnek számított a patinás megjelenés lehető legteljesebb, valamint a megmaradt épületrészek (például az eredeti barokk ablak) megőrzése. A teljes homlokzatrekonstrukcióhoz azonban szükség volt az építészek rendkívül korszerű technikai felkészültségére (például pontfelhő alapú fotogrammetriai felmérési technológia alkalmazása), és nagyon alapos levéltári kutatómunkára (eredeti tervrajzok, fotódokumentációk) is, hogy az idők során megsemmisült részleteket is pótolni tudják. Így kerülhettek fel ismét az épületre az idők során megsemmisült épületelemek rekonstrukciói, mint a timpanon sarkain elhelyezkedő obeliszk, a főpárkány északi oldalán található püspökszobor, az oromkeresztet díszítő puttók, vagy a toronyóra.

— A belső helyreállítás bő egy évtizeden keresztül készült közvetlenül a rendszerváltás előtt. A templomtér restaurált barokk szentélyfestménye, dúsan faragott padsorai, 19.

14

01

02



04



05

század végi, de ritkaságszámba menő orgonája a 18. században, a török hódoltság megszűnése után meginduló és felvirágzó rendi építészet jó színvonalú emlékei közé sorolják az épületet. A templombelső részleteinek aprólékos megmunkálása és egységes, jó minőségben megtartott állapota az itt jelen lévő Erzsébet nővérek gondosságának is bizonyítékai. A 2020 tavaszára elkészített külső homlokzatrekonstrukció méltó folytatásává vált ennek a rendkívül alapos belső felújításnak.

— A külső és belső tér egy ponton minőségben, fizikailag és szellemileg is kiemelten összeér: az oltár fölötti Szentlélek-ablak – a külső és belső világ ékeként – új formában építi tovább a teret. A templomhajó ólomkristály csillárjai által ihletett, a barokk művészi extázisát kortárs formában újrairó „kaleidoszkóp-nyílás” üvegrétegei egyszerre gyűjtik össze és szórják szét a fényt kelet felől és felé – a nyugati, sugaras szerkesztésű rózsablakok analógiájára, a Szent Erzsébet-rózsák mintájára – a Bensőt kiragyogva.

08
10

06
07

IRODALOM / REFERENCES

- [1] **Pokorny, Emánuel Dr:** *A Szent Erzsébet-szerzet, tekintettel budapesti kolostorára, templomára és női kórházára*, Szerzői kiadás, Budapest, A Szent István Társulat Bizománya, 1935, pp.: 5-20.
- [2] **Bor, Ferenc - Tóth, Tímea:** *Budapest I Fő utca 41-43, Bem József rakpart 29, Szent Ferenc Sebei római katolikus templom*, Műemléki tudományos dokumentáció és értékleltár, Hild-Ybl Építéstörténeti és Műemléki Kft, Budapest 2018, pp 35-41.



06

- 06 A templombelsőben a kaleidoszkóp-ablak fényei
 07 A főoltár feletti Szentlélek-ablak

SZENT FERENC SEBEI TEMPLOM

— A Szent Ferenc sebei templom építéstörténete a török hódoltság alóli felszabadulás idejéig nyúlik vissza. Buda várának 1686. szeptember 2-i visszafoglalása után a már 1541 előtt is jelen lévő szerzetesrendek sorra beadványokat nyújtottak be I. Lipót császárhoz, amelyekben egykori budai és Buda környéki rendházaikat és birtokaikat kérték vissza. A hazánkban már 1225–1226 körül megtelepedett ferences rend* is újra visszaköltözött volna Budára. Ennek első lépéseként telket kértek, és saját választásuk alapján kaptak is a királyi kamara vezetőjétől, báró Tullius Miglio Prombergtől. Az 1691-ben

birtokukba került Duna-parti telken az ostrom idején megrongálódott mecset** és néhány dervislakás állt. A ferencesek építkezésüket kolostoruk nyugati szárnyával kezdték meg 1703-ban. Kápolnának ekkor a mecsetet rendezték be, és stigmatizált Szent Ferenc tiszteletére megáldották, rendháznak pedig a derviskunyhókat használták. [2] A mecset helyére rövidesen egy egyhajós, kis templomot emeltek, amely azonban már hamar felújításra szorult. A hívek száma emelkedett, így a rend egy nagyobb templom építéséről kezdett tárgyalni a városi előljárókkal. Az új templom alapkövét fényes ceremónia keretében 1731. június 19-én áldották meg és helyezték el. Ebben az évben csak az

alapot tudták befejezni. Az bizonyos, hogy a szentély 1735-ben már állott, ekkor ugyanis itt már nyilvános hitvitákat folytattak. [3] A nyugati homlokzat alapozását a városi tanács tudta és beleegyezése nélkül a meglévő kolostor vonala elé lépette, az úttestre építették fel, emiatt a nyugati oldalon az építkezés egy időre megtorpant. A kész tények elé állított magisztrátus ehhez csak utólag, 1733 márciusában „ad honorem Dei” indoklással adta jóváhagyását. 1736-ban elkészült a sekrestye, a templomhajó 1740-ben kimeszelve készen állott. A torony 1739 októberé és 1741 októberé között épült fel, eredetileg lapos gúlatetővel fedve. A templom tervezőjéről nem maradt fenn forrás, azonban a kivitelező

03



07

személyét ismerjük: Hans Jakab (?–1747) kőmíves pallér vezetése alatt építették fel a templomot és a tornyot is. [3]

— A templom belső berendezése és díszítése a rend saját műhelyében készült a következő évtizedben. Ferences fráterek keze munkáját dicséri, akik közül többük neve is fennmaradt, úgy mint a vasmunkákat készítő Cikoria Miklósé, a festő- és szobrászmunkákban részt vevő Kranovetter Józsefé, Huber Bonifácé, Pötzl Dánielé, Sigmund Cipriáné, Ritzner Thimóté, Videmon Izidoré.

— A főoltár 1756-ra készült el Pavich Imre teológiatanár gondozása és felügyelete alatt, valószínűleg szintén a rendi műhely alkotásaként.

A szentély kifestése még a főoltár felszentelése előtt elkészült, mennyezetképének közepén az assisi Santa Maria degli angeli templom ábrázolásával. 1743 pünkösdjén szólalt meg először a 27 változatú, kétmanuális, mechanikus csúszkarendszerű orgona, amelyet feltehetőleg Videmon testvér készített társával több mint egy évig tartó munkával. [4] 1749 és 1752 között készült el Bernucca Péter adományából a remekbeszabott szószék, amelynek készítője Kranovetter József, a rendi műhely festő és szobrász testvére volt. [5] Szintén a kapisztránus műhely munkái lehetnek a templom gazdagon faragott padosrai, ezek 1756-ra lettek készen. [6]

— A templomot 1757. szeptember 18-án, a Szent Ferenc stigmatizációja ünnepét követő napon szentelte fel a stigmatizált Szent Ferenc tiszteletére Zbisko József Károly tinnini püspök.

A templom és a kolostor ezután alig három évtizedig volt a ferencesek tulajdonában és használatában. II. József 1784. október 15-én, a rend feloszlását követően szemlét tartott a kolostorban, katonai kórháznak alkalmas épületet keresve. 1785. szeptember 25-én kelt rendeletével a vízivárosi kolostort és templomot a Szent Erzsébet szerzet*** bécsi kolostora 18 apácájának adta át az uralkodó, a kapisztránus ferenceseknek pedig a feloszlott



08



09



10

augusztiniánus rend Ország úti kolostorába kellett átköltöznie. Az erzsébet apácák idején a templom architektúrájában gyakorlatilag egyetlen, azonban annál jelentősebb változás történt, amellyel a templom elnyerte végleges formáját. 1891-ben a torony gúlisíkját a főváros Eberling István fővárosi osztálymérnök terve szerint lecseréltette a Szent Anna-plébániatemplom toronysisíkjaihoz hasonló, párnatagos, lanternás bronzborítású ácsszerkezetre.

TÓTH TIMEA

* A ferences rend, más néven ferencesek, régebbi nevén franciskánusok: római katolikus szerzetesrend, melyet Assisi Szent Ferenc (1182. január 12. - 1226. október 4.) alapított 1209-ben. Ferences testvérek még Assisi Szent Ferenc életében, már 1225-1226 körül érkeztek Magyarországra. Az első rendtartomány, melyet Esztergomi vagy Magyarországi Provinciának neveztek, 1232-ben vagy 1233-ban vált önállóvá. IV. Béla király segítői voltak a tatárjárás utáni újjáépítésben. A török hódoltság után a testvérek és a házak száma is gyarapodásnak indult. Ekkor

04

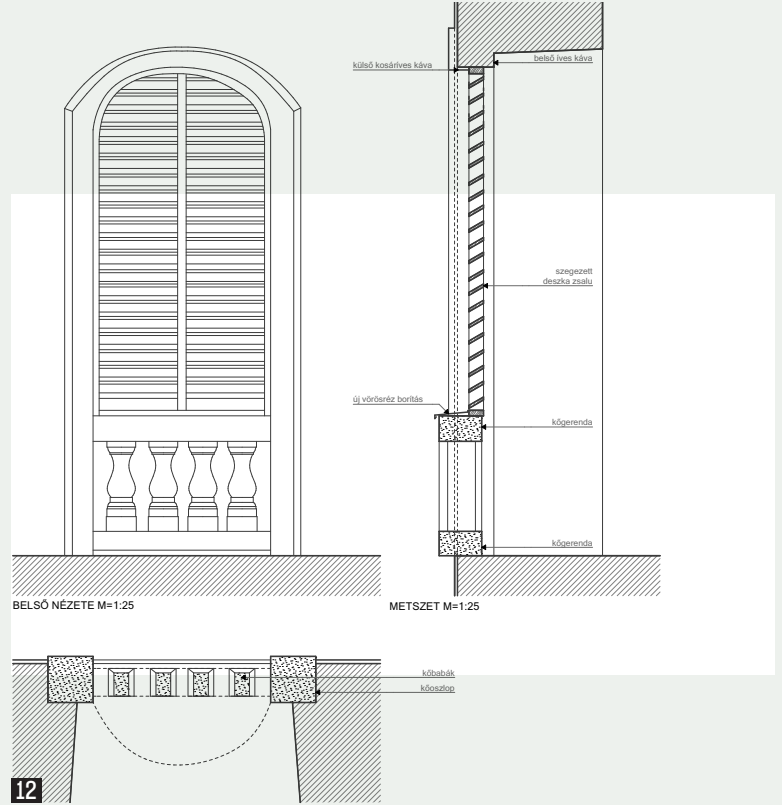
Magyarország északnyugati részén a Mariánus Rendtartományból a Szent László Királyról Nevezett (Ladiszlaita) Provinciát, Erdélyben a Szalvatoriánus Tartomány házaiból az erdélyi Szent István Király (Stefanita) Provinciát, majd az ország szívében, Budáig terjedő részen 1757-ben a Bosnyák-Bányavidéki Provincia hazánkba érkező testvéreinek magyarországi házaiból a Kapisztrán Szent Jánosról Nevezett (Kapisztránus) Provinciát állították fel.

** Pokorny Emánuel „Tojgun pasától, Buda egykori kormányzójától épült mecset”-ként jelöli meg az épületet. Ez tévedés, mivel a későbbi kutatások Tojgun pasa mecsetjének helyét a mai Fő utca 32.-ben azonosították. Ezt a dzsámít a kapucinusok kapták meg, helyén a kapucinus templom épült fel. [1] Horler Miklós Maktül Musztafa pasa minarés mecsetjeként jelöli meg az itt álló dzsámít. [3]

*** A budai Erzsébet apácák az aacheni Erzsébet apácák (elizabetánusok) egy csoportja: egyházmegyei jogú betegápoló szerzetesi kongregáció. 1626. V. 5-én Aachenben alapította Apollonia Radermecher. Eleinte jezsuita, majd 1624-től obszerváns ferences lelkivezetés alatt álltak. 1650-ben Grazban, 1709-ben Bécsben telepedtek meg. Bécsből jöttek nővérek 1738-ban Pozsonyba, 1785-ben Budára. [7]

IRODALOM / REFERENCES

- [1] Gerő, Győző: „A Buda-vízvárosi Tojgun pasa dzsámi és a Tojgun pasa Mahalle”, *Budapest Régiségei* XXXVII, 2003, pp 197-208.
- [2] Pokorny, Emánuel: *A Szent Erzsébet-szerzet, tekintettel budapesti kolostorára, templomára és női kórházára*, Budapest 1935, p 24.
- [3] Horler, Miklós, et al: *Budapest műemlékei 1.* (Magyarország műemléki topográfiája IV kötet), Budapest 1955, p 652.
- [4] Pokorny 1935, p 91.
- [5] Nagy, Lajos: *Budapest története 1686-1790, Budapest története III - A török kiűzetésétől a márciusi forradalomig*, Budapest 1975, p 238.
- [6] Horler 1955, p 654.
- [7] Aacheni Erzsébet apácák, *Katolikus lexikon*, hozzáférhető: <<http://lexikon.katolikus.hu/A/Aacheni%20Erzs%3A9bet%20ap%3A1c%3A1k.html>> [utolsó belépés: 2020-08-25]



- 08 A Szentlélek-ablak kívülről
- 09 Közele képmunkaközi állapotban
- 10 Szivárványszín fényfolt a templombelsőben
- 11 A toronyablak felújítva
- 12 Az ablak tervei
- 13 Felújítás előtti állapot
- 14 A főbejárat feletti szoborcsoport is megújult

ÉPÍTÉPÍTÉS: Z. Halmágyi Judit, Tóth Tamás | PROJEKTÉPÍTÉS: Miklós Bernadett | MEGBÍZÓ: Esztergom-Budapesti Főegyházmegye
 | ÉPÍTÉS MUNKATÁRSÁK: Tóth Ágnes, Somkutas Bianka, Gacsályi Kinga, Tótor György Emánuel | 3D PONTFELHŐS FELMÉRÉS: Miklós Bernadett | MŰEMLEKVÉDELMI TERVDOKUMENTÁCIÓ: Bor Ferenc, Tóth Timea, Hild-Ybl Alapítvány | BELSŐ ÉRTÉKLELTÁR: Molnár Ádám
 | SZENTÉLY-ABLAK: Bokor Gyöngyi, Csizmadia Zsolt iparművészek | KÉPVISELŐ, LEBONYOLÍTÓ: Németh Tamás építész, Kima Stúdió
 | KIVITELEZÉS: Molnár & Molnár Kft. | PROJEKTMENEDZSMENT: EKRON Consulting Kft., Vaits Zoltán, Land Marking Kft. | MŰSZAKI ELLENŐR: Bonifert Zoltán | GENERÁLTERVEZŐ: Z. Halmágyi Judit, ZHJ Architects | HOMLOKZATREKONSTRUKCIÓS TANÁCSADÓ: Pintér László, Saint Gobain Hungary | FARESTAURÁTOR: Bodnár Gyula | FÉMRESTAURÁTOR: Páhi Attila | KŐRESTAURÁTOR: Osgyányi Vilmos | FALRESTAURÁTOR, FALKUTATÁS: Fazekas Gyöngyi | VILLÁMVÉDELEM: Szabó Pál Zoltán | ÁCS: Hum Antal | TORONYÓRA: Kapuy Gyula | FOTÓ: Miklós Bernadett, Molnár Ádám, Z. Halmágyi Judit



ÁTHANGSZERELT FINÁLÉ

HARD ROCK HOTEL | BUDAPEST, NAGYMEZŐ UTCA

MÚLT

— A Stúdió100 építészcsapata 2008-ban, meghívásos tervpályázat keretében nyerte el a tervezési feladatot. A meghívottak szűk körébe a Clark Hotel 2007-es, nemzetközi pályázatán aratott sikerük nyomán kerültek.

— Bár az érvényes szabályozási terv alapján a telken meglévő épületek egyike sem élvezett védeltséget, a kétemeletes saroképület utcai traktusának megtartása a koncepció egyik alapelemévé vált. Az 1870-es években épült lakóház a századforduló eklektikus építészetének jellegzetes – igaz, nem kiemelkedően értékes – példája. Az utóbbi évtizedek során ráarakódott ad hoc elemek felszámolásával azonban a gazdagon díszített homlokzat harmonikus arányrendszere és finom részletgazdagsága még inkább szembeűnővé vált.

— Az Ó utca két, erősen leromlott állapotú épületének helyére a tervezési terület telekösszevonásával új, összefüggő épületszárny került, amely szűk átriumával egyszerre idézi Belső-Terézváros karakteresen feszes, tűzfalakkal tűzdelt udvarait, miközben racionális alaprajzi elrendezést tesz lehetővé.



ÉPÍTÉSZ |
Szász László, Hajnád Erzsébet

SZERZŐ | FOTÓ
Dombóvári János

Az utcáról nyíló keskeny passzázzsal pedig – vitathatatlan praktikuma mellett – szintén felsejlik a történeti kontextus: a franciaudvaros betüremkedések helyi hagyománya.

— A 2008-as terven az Ó utcai épületszárny utcai- és passzázshomlokzata kisméretű ablakaival egységes nyílásrasteret alkot, léptéktelen, semleges mintázatként hártva mind a direkt, anakronisztikus illeszkedés, mind az öncélú nagyotmondás kísértését. A sötét tónusú, monolitikus tömeg új helyzetbe hozza a Nagymező utcai eklektikus, erős ornamentikájú épületszárny megmaradó homlokzatát, amelyet az épületre helyezett háromszintes korona egészít ki. A hagyományos emeletráépítés helyett tehát egységes, tetőszerűen viselkedő, komponált tömeg emelkedik a klasszicizáló talapzaton. Léptékével a szomszédos saroképületek eresz- és gerincvonalához igazodik, begyógyítva a – kétségtelenül szűk térarányú – zóna utcaképi sebét. Az amorf idom „sarokra hangolása” pedig akaratlanul is a háború pusztítása előtti pesti sarokkupolák tömeghangsúlyát idézi.

02

- 01 A Nagymező utca középső szakaszának eklektikus képe
- 02 Az épületegyüttes sarki nézete

08



— A felépítmény és a talpazat-ház erős kontrasztja nemcsak a tovább-
 építhetőség kérdésére adott határozott válasz, hanem az épületegyüttes
 dramaturgiai hármasságának – régi épület, új szárny, korona – logikus
 következménye is. Felületi karakterét megtartva, ám szerkesztési elveitől
 megfosztva vándorolt a hagyományos, vakolt lyukarchitektúra az Ó utcai
 tömegre, ahol immár az új modulrendszer követve kapott új, homogén
 skint a századforduló Budapestjének mázaskerámia-fedéseit, kiváltképp
 a közvetlen előképként kezelt Iparművészeti Múzeum kupolájának színes,
 absztrakt geometriáját idézve, a szenttelenül sematikus, analitikus megkö-
 zelítés és az analogikus tervezés sajátos metszeteként. Alabástrombörként
 egyszerre áteresztve és visszatükrözve helyet és időt a szükségszerű építé-
 szeti erőszak tétel során. [1]

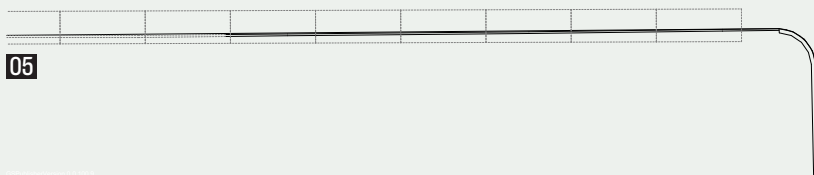
JELEN

— Hosszú szünet után 2014-ben kapott új lendületet a fejlesztés. Számos
 potenciális üzemeltető sztenderd funkció-sémáját sikerült adaptálni, bizo-
 nyítva az alapkoncepció életképességét. Végül az ikonikus Hard Rock
 brand első közép-európai lifestyle hotelje kapott helyet az épületben.

— A nagy, nemzetközi szállodaláncok bevett gyakorlata, hogy az üze-
 meltető a saját belsőépítészeti vízióját valósítja meg. Ennél az épületnél

- 03 Ó utcai homlokzatok
- 04 Nagymező utcai részlet
- 05 Földszinti alaprajz
- 06 Az Ó utcai homlokzat terve

05
07

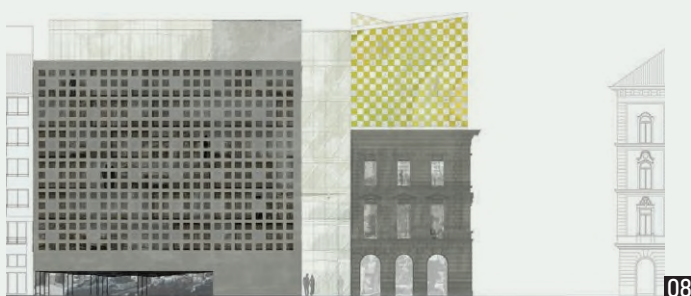


ez fokozottan érvényesült; a ház eredeti építészeti elgondolása, valamint a belső terek kialakítása közötti koncepcionális kapcsolat lehetősége a belsőépítészeti tervezés előrehaladtával fokozatosan elillant.

— Pedig a branddel megjelenő, divatosan mozgalmas és heterogén belsőépítészeti megoldások izgalmas viszonyrendszert teremthettek volna a feszes külsővel: az alapképlet dramaturgiájára épülő szintaktikus logika átmentésével és a műfajból adódóan extravagáns, szinguláris [2] komponensek ellenpontoszó beemeléssel többszólamú, de strukturált harmóniakat keresve.



07



08

- 07 Az Ó utcai épületszárny végső kialakítása
- 08 Ó utcai homlokzat (2008)
- 09 A passzázs feszes térrányai
- 10 Modellfotó (2008)

— Ezzel szemben – időrendi anomáliaként – a ház külsejének belsőépítészeti ihletettséggű fellazítására érkezett határozott megbízói igény, majd a hatékonyabb üzemeltetést elősegítő további változtatásokra.

— Az új tervezési program többek között nagy és összefüggő, ám egyúttal erős léptékváltásokkal tarkított üvegfelületeket írt elő a keskeny Ó utcára. A funkcionálisan is kompromisszumot jelentő döntést építészetiileg a szomszédos, historikus tagozatmagasságokkal kapcsolatot kereső, redukált lyukarchitektúra hivatott kezelni.

— A korona végső formájában figyelemre méltó, önálló képzőművészeti alkotássá vált. Aranyszínű, perforált fémlemez hártája harmonikusan fogja össze a ráépítést, arány- és formarendszere azonban a teljes épületgyűttes összefüggésében már külön életet él. Bár anyaghasználata részleteiben, vonzó vizuális kapocsként máshol is visszaköszön, az épületsoport egészen átívelő, koherens építészeti gondolatnak immár csupán reminiscenciája.

— A többszemes mű tehát – itt, a pesti Broadway folytatásában – fragmentálódni látszik, elemeiben viszont bizonyosan értelmezhető és értékelhető. Mini-landmarkként tükrözi az eredendő építetói szándékot, mégsem viselkedik teljesen idegen entitásként a sűrű városi szövetben. [3] Laikus szemmel nézve pedig a beruházáshoz kapcsolódó közterület-fejlesztés és az igényes szállodafunkció egyértelműen a városrész javára válhat.

03

ÉPÍTÉS: Szász László, Hajnád Erzsébet (Studió'100 Kft.) | ÉPÍTÉS TERVEZŐK: KONCEPCIÓTERV, ÉPÍTÉSI ENGEDÉLYEZÉSI TERV: Móroc Balázs, Vannay Miklós | KIVITELI TERV, MŰVEZETÉS: Lengyel Csaba | GÉPÉSZET: Virág Zoltán, Csöppenszky Gábor, Orcsi Attila (Duoplan Kft.) | ELEKTROMOSSÁG: Ivanics Zoltán, Tar Bálint (Provill Kft.) | VILÁGÍTÁS: Szabó Amanda, Hormay Adrienn (Solinfo Kft.) | FÉMLEMEZ-PERFORÁCIÓ, ÜVEGPRIATELÉS: S39 Hybrid Design | BELSŐÉPÍTÉSZET: Lázaro Rosa-Violán (LRV Barcelona)

04

09

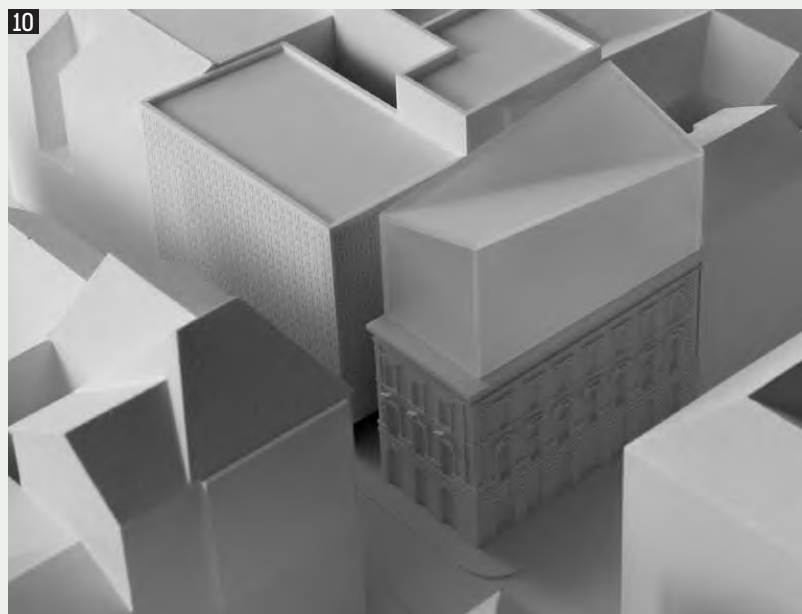
01

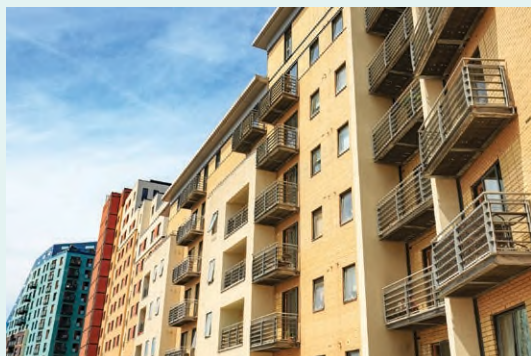


Alabástrombőrként egyszerre áteresztve és visszatükrözve helyet és időt a szükségszerű építészeti erőszaktétel során

IRODALOM / REFERENCES

- [1] Arets, Wiel: „An Alabaster Skin”, *Stills*, 010 Publishers, Rotterdam, 2010, pp 142-144.
- [2] Aureli, Pier Vittorio: „The Thickness of the Facade”, *El Croquis*, Vol 166, pp 22-39.
- [3] Szépvölgyi, Viktória: „Tényleg hallani minden hibát: Elbphilharmonie, Hamburg”, *Metszet*, Vol 8 No 4 (2017), pp 18-21.





Nettó nulla karbonkibocsátás:

Az új vagy felújított épület vagy infrastruktúra rendkívül nagy erőforráshatékonyságú. Ezt úgy érik el, hogy az előzetes karbonkibocsátást (az életciklusban az anyaggyártás és az építési fázis során keletkező kibocsátást, mielőtt az épület használatba kerül) a lehető legnagyobb mértékben minimalizálják, és az összes fennmaradó karbontartalmat csökkentik (végső megoldásként ellensúlyozzák) annak érdekében, hogy az épület vagy infrastruktúra a teljes életciklusa során nettó nulla karbonkibocsátást érjen el.

(Forrás: Advancing Net Zero Status Report 2020, WorldGBC)

ÉPÜLETFELÚJÍTÁSI KERETRENDSZER A NETTÓ NULLA KARBONKIBOCSÁTÁSÉRT¹

—A Build Upon² a World Green Building Council globális, Advancing Net Zero elnevezésű projektjének része Európában, mely azt a célt támogatja, hogy felgyorsítsa az épületek nettó nulla karbonkibocsátásának elérését 2050-ig. Ehhez a nemzeti épületfelújítási stratégiák kereteinek megteremtése, valamint a helyi önkormányzatok és vállalkozások elköteleződésének kiépítése szükséges.

—E cél elérése érdekében a Build Upon² európai városokkal, kormányokkal, illetve a legfontosabb érdekelt felek széles körével működik együtt egy többszintű, a felújítások hatását vizsgáló keretrendszer kidolgozásában és tesztelésében. A keretrendszer elrendő mérőszámokat és mérhető előrehaladási mutatókat fog tartalmazni. Magyar oldalról a HuGBC a projekt egyik konzorciumi tagja, a magyar mintatelepülés pedig Budaörs.

—A keretrendszer célértékeit az épületfelújítási stratégiákra vonatkozóan dolgozzák ki az önkormányzati szintű adatok és betekintések integrálásával, ami a helyi hatóságok és a kormányzat számára is lehetővé teszi, hogy felmérjék a helyi energiafelújítási kezdeményezések hatását, és jobban tudják azonosítani a jól működő és hatékony megoldásokat. A keretrendszer eszközként szolgál az önkormányzatok számára az épületek energiateljesítményéről szóló EU-s irányelv (EPBD) végrehajtásában, és biztosítja a helyi kezdeményezések összehangolását a nemzeti és az európai politikákkal. Azért, hogy a fenti feladatokat megkönnyítsék a városok számára,

a keretrendszert hozzáillesztik a Polgármesterek Szövetségének önkormányzatai által készített Fenntartható Energia- és Éghajlat-változási Cselekvési Tervekhez.

—A keretrendszer működése nagyban függ attól, hogy az előrehaladás mérésére szolgáló adatok hogyan lesznek elérhetők helyi szinten. Szükség van a különböző mutatók összesítésére egy nemzeti és helyi szinten egységes rendszerben. Az adatbázis létrehozása, illetve a helyi önkormányzatok és az emberek számára történő elérhetővé tétele a kormány fontos feladata, míg a tudás, a különleges feltételek helyi kezelése és a helyi szintű folyamatos használat garantálhatja a felújítási tevékenységek tervezhetőségét és jobb eredményeit.

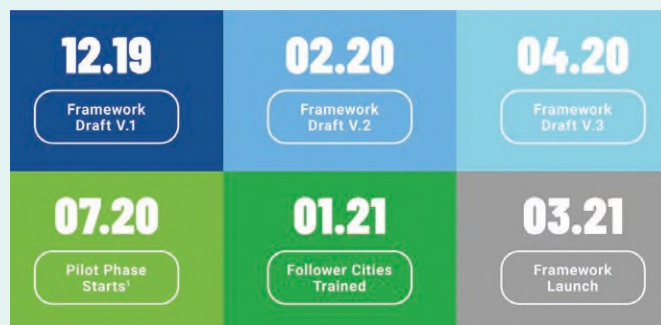
—A társadalmi szempontok, különösen az energiahatékony felújítások egészségügyi előnyei nagy hangsúlyt kapnak. Az ismeretek megszerzése és a jobb tudásátadó eszközök és programok – épületfelújítási útlevél, egyablakos ügyintézési központok – elősegíthetik az épületállomány megújulását. A Nemzeti Energetikusi Hálózat továbbra is fontos partner lesz az energiahatékonysági beruházásokkal kapcsolatos döntések meghozatalában, továbbá folyamatban van annak kiterjesztése a nagyvállalatokon és a közintézményeken túl a kkv-kig és a lakosságig.

—Megfelelő gazdasági intézkedéseket kell bevezetni az energiahatékony épületek felújítási programjai számára, ideértve az adókedvezményeket, a zöld finanszírozást, valamint az európai, nemzeti és helyi támogatási rendszereket.

KÖRNYEZETI MUTATÓK

—A Polgármesterek Szövetségének aláíró városai monitoring és jelentési kötelezettségeik eredményeképpen alaposabb ismeretekkel rendelkeznek az egész településre vonatkozóan az épületállomány felújításának folyamatával kapcsolatban. Azonban minden városnak fontos, hogy rendelkezzen a különböző épülettípusokra vonatkozó adatokkal és információkkal, hogy az épületfelújítási stratégiáiban jó döntéseket

A keretrendszer működéséhez Magyarországon szükséges támogató tevékenységek (fókuszcsoport véleménye)



SZERZŐ I

Beleznay Éva vezető fenntarthatósági tanácsadó, HuGBC
Budai Henrietta titkár, HuGBC

ROVATSZERKESZTŐ



www.hugbc.hu

tudjon hozni. A beavatkozások környezetre gyakorolt hatásainak jobb megértése érdekében a statisztikai és kombinált információk mellett mérésekre alapozott adatokra is szükség van.

—A magyar önkormányzatok stratégiáinak nemcsak a középületek állományával kell foglalkozniuk, hanem elő kell mozdítaniuk és meg kell könnyíteniük a különösen magas arányban jelen lévő magántulajdonok felújítását is. A magán-épületek tulajdonosainak bevonása és elköteleződése kritikus fontosságú a szén-dioxid-szemleges jövő eléréséhez. A szemléletformáló programok lebonyolítását, illetve a helyi egyablakos szolgáltatások működését a nemzeti tanácsadói hálózat, valamint az építészek és mérnökök nemzeti és regionális kamarái segíthetik.

TÁRSADALMI MUTATÓK

—A társadalmi ismeretterjesztés eléréséhez az érdekelt felek lehető legszélesebb körű bevonása szükséges a hosszú távú felújítási stratégiák megalapozásának, létrehozásának és megvalósításának folyamatába. Programokra és kampányokra van szükség az energiahatékony felújítások társadalmi hatásainak tudatosítása érdekében, különös tekintettel az egészségre gyakorolt további előnyökre, mint az egészséges beltéri levegőminőség, nedvesedés- és penészes falak, a háztartások jövedelméhez illő téli kifizethetőség.

—Az épületfelújítási útleverendszer bevezetése segítheti a kisebb jövedelmű háztartásokat, hogy a felújítást szakaszosan végezhessék el; a rendszer kidolgozása a nemzeti kormány illetékessége, biztosítva annak jogi és technikai keretét. A helyi önkormányzatok fontos szerepet játszanak az energiahatékony, fenntartható épületek és jobb életkörülmények kialakításához szükséges feladatok ellátásában. A műszaki, jogi és pénzügyi kérdésekben való tanácsadáshoz megfelelő tudással és szakértelemmel rendelkező egyablakos információs és kapcsolattartó pontokat kell nyitniuk.

GAZDASÁGI MUTATÓK

—A felújítási programok megfelelő előrehaladásának biztosításához rendkívül nagy szükség van a nemzeti jogalkotás és a finanszírozás gazdasági stabilitására. A járvány mind az állami, mind a magánbefektetéseket hátráltatta, tehát a rákövetkező gazdaságélénkítésnek az energiahatékony épületek felújítási programjait támogató zöld finanszírozást és az uniós finanszírozás megfelelő elosztását kell hangsúlyoznia. A magyar ingatlanbefektetési alapok várhatóan követni fogják az európai tendenciákat, nevezetesen a magas éghajlatváltozás-csökkentési értékkel és környezeti felelősségvállalással bíró projektek végrehajtását fogják támogatni.

A gazdasági helyreállítás a mester-gyakornoki programok megújítására és újjáélesztésére, illetve az építőiparnak az energiahatékony felújításokra való felkészítésére is jó alkalmat ad. A Kereskedelmi és Iparkamara és az építőipar nemzeti szövetségei kulcsfontosságú partnerek lehetnek a képzési programokban.

A BUILD UPON² projekt az Európai Unió Horizon 2020 kutatási és innovációs programja támogatásával valósul meg, a 840926 számú támogatási szerződés alatt. (LC-SC3-EE-16-2018)



IZLAND TURISTALÁTVÁNYOSSÁGAI

SZERZŐ |
Burián Gergő



01



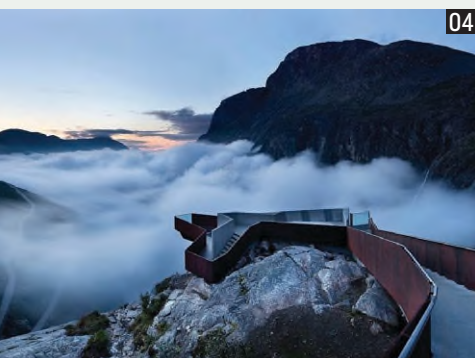
02



03

— Izlandon az elmúlt években több tervpályázatot írtak ki természeti látványosságok fogadó-, kiállítóépületeire. Ennek nyomán több, egyszerű építészeti eszközökkel, egyszerű műszaki tartalommal bíró, mégis igényes, egyedi kialakítású, a hely adottságait figyelembe vevő épület-terv született. A legújabb ilyen témájú tervpályázat során a Vogagjá barlang bejárata mellé telepítendő látogatótoronyra adhatják le javaslatukat az erre vállalkozó építészek.

— Izland és Norvégia adottságai hasonlóak. A fantasztikus természeti képződmények viszonylag nagy távolságra követik egymást az alacsony lakossűrűséggel rendelkező országrészekben. Legtöbb esetben a kijelölt fejlesztések a lakott területektől messze helyezkednek el, közműellátottság nélkül. A látványosságokat meglátogató, nagyrészt kocsival érkező turisták száma egyre növekszik, emiatt gyakran parkolók mentén helyezkednek el a fogadóépületek. A természeti csodákat egyre többen és



04



05



06

— Hasonló jellegű fejlesztésekre Norvégiában volt példa a 2000-es évek elejétől, ahol több minőségi épület, építmény emeli az egyébként is egyedülálló természeti adottságok nimbuszát. Többek között ekkor készült el az Aurland kilátó Todd Saunderstől és Tommie Wilhelmsentől, a Tverrfjellhytta pavilonépület a Snøhetta-tól, a Steilneset emlékmű Peter Zumthortól és Louise Bourgeoisától és a Troll lépcső Reiulf Ramstad Architectstől. A norvégok kijelölt turistaútvonalak mentén tudatosan és egységes koncepció révén fejlesztették ezeket az építményeket. Hasonlóan gondolkodtak Izlandon. A Dimmuborgir régió természeti látványosságai számára készülő fogadóépületek megtervezésére három tervpályázatot is kiírtak egymással összhangban az elmúlt évben.

többen keresik fel, kiszolgálásukra, fogadásukra figyelmet kell fordítani. Ennek része az adott természeti képződmény bemutatása, és annak érdekében, hogy a látogatók ne okozzanak kárt a természetben, vécét, mosdót, egyszerűbb étkezési lehetőséget is biztosítani kell. Elvárás, hogy az építészeti megformálás legyen minőségi, az építmények szorosan kötődjenek a helyszínhez, de visszahúzódva, ne magukat előtérbe helyezve jelenjenek meg.

— A Hverfjall vulkán tövében, a Dimmuborgir vulkáni mező és a Myvatn tó közé álmódott múzeumot a gyalogos túraútvonalak közelében kellett megtervezni. A tervpályázat tárgyát képező épületben kávézót, információs pontot, ideiglenes kiállítótermet és kiszolgálóterületeket kellett kialakítani. A nyertes egy magyar páros lett: Györgyi

- 01 Aurland kilátó, Sogn og Fjordane, Norvégia, 2005. - Todd Saunders és Tommie Wilhelmsen
02 Tverrfjellhytta pavilonépület, Dovrefjell Nemzeti Park, Norvégia, 2011. - Snøhetta, fotó: Ken Schluchtmann
03 Steilneset emlékmű Vardø, Norvégia, 2011. - Peter Zumthor és Louise Bourgeois, fotó: Bjarne Riester
04 Troll lépcső, Romsdalen, Norvégia 2012. - Reiulf Ramstad Architects, fotó: Ken Schluchtmann

- 05 Vulkanmúzeum, Hverfjall, Izland, 2019. - Györgyi Csenge és Iszak Bálint első díjas pályaműve
06 Vogafjós termálfürdő és vendégház, Izland, 2019. - Eric Gonzales első díjas pályaműve
07 Lávamező Látogatóközpont, Dimmuborgir, Izland, 2019. - Mikkel Vadstrup Schmidt első díjas pályaműve

Csenge és Iszak Bálint nemcsak egy múzeumot terveztek, hanem a gyalogos és trekking túraútvonalak kiszolgálóközpontjaként is kezelték az épületet. A múzeumot a térszín alá süllyesztették, és fénykutakat helyeztek el a helyiségek természetes megvilágítása érdekében, ezzel nagyrészt háborítatlanul hagyva a látképet.



—A Vogafjós termálfürdő és vendégház a vulkánmúzeumtól nem messze helyezkedik el. A tervezett épületegyüttesnek 8-10 vendégszobát, közösségi termeket és a természetes meleg vizes fürdőt kellett tartalmaznia. A nyertes pályázó, Eric Gonzales nem akart egységes, egymáshoz térben illeszkedő épületeket tervezni. Tudatosan egymáshoz képest elforgatott, négyzetes kubusokat helyezett el, amelyeket szintén egymással szöget bezáró fajárdákon lehet megközelíteni. A két épület egymás ellentéte, az egyik a privát szobákat tartalmazza, míg a másik a közös helyiségeknek ad teret, mint jin és jang. A zsűri a terv képletszerűségét és egyszerűségét díjazta.

—A régió harmadik látványosságát bemutató épület a Dimmuborgir Lávamező Látogatóközpont, az erre kiírt tervpályázatot Mikkel Vadstrup Schmidt nyert meg pályamunkájával. Az épületnek a környék turistaközpontja szerepet kell betöltenie. Az első díjas épületterv a lávamező formáit követve éles, hegyes formával rendelkezik. A sötét fémlemez burkolat jól harmonizál, mégsem másolja a környezetet meghatározó fekete kőzetek színét. Az épület belső terei a külső ellenpontjai, meleg faburkolatok dominálják a helyiségek kialakítását, utalva a vulkán működésére. A látogatóközpont súlypontjába egy felülvilágító által megvilágított kiállítótér került. Az épület nagyvonalú kialakítása a tájba jól illeszkedik.

KÉPENKÉNT, VÁLOGATÁS A KÖZELMÚLT PÁLYÁZATI TERVEIBŐL:



AMIKRE ÉRDEMES FIGYELNI KÖZELEDŐ HATÁRIDŐVEL LEADHATÓ PÁLYÁZATOK:

Shanshui, városépítészeti pályázat
beadási határidő | **2020. 10. 11.**

Hajdúszoboszló multifunkcionális rendezvénycsarnok
beadási határidő | **2020. 10. 16.**

Látogatótorony a Vogagjá barlang bejáratához, Izland
beadási határidő | **2020. 12. 16.**

Jógház, Oleiros, Portugália
beadási határidő | **2020. 12. 17.**

08 Exilmuseum, Berlin, Németország - Dorte Mandrup Építésziroda, első díjas pályamű

09 1 km-es folyópart-revitalizáció, Bergen, Norvégia - White Arkitekter, első díjas pályamű

10 Supermax-székház, Klang, Malajzia - Szczepaniak Astridge, első díjas pályamű

11 Koronavírus-biztos pavilon - MuseLAB, első díjas pályamű



TERVEZÉS - ENGEDÉLYEZÉS - MEGVALÓSÍTÁS: EGY ÚJABB MAGYAR PARADOXON...

Hogyan lett a felelősségalapú jó szándékból a felelőtlenéget támogató gyakorlat?

—Amikor egy 130 éves, védett „társasház” háromszintes emeletráépítésének építési engedélyezési eljárását nem lehet együtt kezelni a homlokzat felújításával, „mert az csak bejelentésköteles”, ott nagy-nagy baj van!

—Ma úgy lehet egy leromlott homlokzatú társasház túl-méretezett emeletráépítésére engedélyt kérni és szerezni, hogy még formálisan sem lehet összekapcsolni a homlokzatfelújítás feladatát a tetőtér beépítésével. A beruházó úgy nyer lehetőséget, „engedélyt” osztatlan közös tulajdon elbontására és a ráépítésre, hogy kötelessége - ugyan-ebben az eljárásban - a homlokzat rendezésére nem keletkezik.

—Ha a ház nem vigyáz magára, úgy nem vigyáz rá senki. De a „ház”, a lakók ezt még nem tudják.

—Azt hiszik, az engedélyezés egyben biztosíték arra, hogy a homlokzatot is felújítják, ahogyan ígérték nekik. Kevesen látják, hogy ez a társasház és a beruházó polgári jogi szerződése nélkül csak egy olyan ígéret, amit a beruházó, aki ezt az ígéretet tette, az első baj esetén a legkönnyebben elfelejthet.

—Ha a tetőtér beépítése során baj van (minden beázik, por, kosz és zaj van, ha az építkezés nem halad, ha hajnali 8 órakor már kalapálnak, ha nincs többé kilátás vagy napsütés, mert az új emelet leárnyékolja az udvart, ha a homlokzat vagy a lift mégsem készül el, ha a beruházó projektcég csődbe megy és felszámolják, ha új lakók jelennek meg, akik olyan lakásba költöznek, amelynek nincs használatbavételi engedélye, ha az új lakók nem fizetik a közös költséget, mert mégsem lettek tulajdonosok, pedig a vételárát már kifizették, ha nem készül el, vagy rossz minőségben készült el valami, ha elszámolási vita van), akkor a panaszos lakók először az önkormányzatot keresik meg, és szerencsétlen, tehetetlen bürokrata bandának mondják vagy gondolják, ha az nem tud segíteni.

—Az önkormányzat pedig nem tud segíteni, mert eszközeit a központi jogszabályok - a bürokráciacsökkentésre és a tervezői-építetói felelősség erősítésére hivatkozva - egyre inkább beszűkítik.

HOGYAN JUTOTTUNK IDÁIG?

- Helyes-e az az elv, hogy a tulajdonos, a tervező és a kivitelező a felelős azért, ami egy ház építése során történik?
- valószínűleg mindenki azt mondja, igen, ez helyes.
- Helyes-e az az elv, hogy ne tartson évekig egy építési szándék engedélyezése (bürokráciacsökkentés), ha az egyébként a jogszabályok szerint és nem mások kárára történik? - erre is igen a válasz...

MI TÖRTÉNIK EZUTÁN?

—Az egyik véglet a „településkép szempontjából kis ügyek” oldala. A szabadon álló, akár kacsalábon forgó családi házak egyszerű bejelentése. Ez jól félrevezeti az átlagembert, hiszen inkább engedélyezési eljárás nélkül, saját felelősségre, kiviteli tervek alapján végzett építésnek kellene hívni - de ez nyilván túl hosszú.

—A hasonlóan egyszerű szándékokat feltételező településképi bejelentés is elég bonyolulttá válhat összetett városi területen. Sok embernek lehet az az érzése, hogy az önkormányzat a bejelentési eljárásban csak nehezíti az életét, és bonyolultabb megszerezni a tudomásulvétel egy védett épület ablakcseréjére, mint kiemelt beruházás címen lebontani egy műemlék laktanyát vagy vágóhidat.

—A másik véglet, a „nagy” ügyek entrópiája pedig ma már ott tart, hogy akár szálloda és majorság méretűvé zsugorodott önérdék-megjelenítések érvényesíthetők kiemelt beruházásként.

—A „nemzetgazdasági szempontból kiemelt beruházás” maga a rendszerré tett kivételszabály, aminek címe alatt ma bármi megtörténhet!

—Ugye nem kell részleteznem, hogy a tervező felelőssége a fenti eljárásokban gyakran a „szerezd meg az engedélyt (igazolást, lehetőséget), aztán tűnj el” feladatra korlátozódik?

- 01 Lázár utca átalakult tetői az
Opera mellett
- 02 Izabella utca még eredeti
állapotú szakasza

SZERZŐ |
Matus István

— Külön csatatér bontakozik ki Budapest sűrű, eklektikus beépítésű, társasházrendszerből terhelt területén, ahol ma a teljes káosz és felelőtlenség található a néhol jó szándékú, de általában azért első helyen mégiscsak gazdasági önrédeket érvényesítő beruházókkal, építetőkkel.

— Még mindig sok 120-130 éves budapesti társasház vár arra a megváltásra, amit a tető- és emeletráépítés lehetőségéért cserébe kínálnak vállalkozók és építésszek. Pedig ez rossz csere!

— A nagyrészt a '90-es években, leromlott állapotban, fillérekért eladott, társasházzá alakított egykori bérházak lakóinak és tulajdonosainak éveken keresztül magabizó politikusok és építésszek ravasz beruházókkal együtt azt mesélték, hogy van ingyen ebéd! Az amúgy sem használt tetőtér beépítéséért cserébe valaki elvégzi helyettük az elmaradt felújításokat, és liftet is épít. Nekik ez nem kerül egy fillérükbe sem. Hogy ez egyben tulajdoni arányvesztéssel jár és előbb-utóbb a lakók kiszorulnak a saját házukból, a tulajdonokkal kapcsolatos döntésekből, az nem mindenkit érdekelt. Hogy a régi házak tetője általában egyszerűen, olcsón karbantartható hővédő pufferzóna volt, míg a beépített tetőtér általában drágán fenntartható, gyorsan leromló, és csak klíma beépítése mellett lakható tér és szerkezet, ami majd 20 év múlva megnövekedett közös költséget generál, szintén kevesek gondolták végig. Aki nem lakóként, hanem tulajdonosként gondolkodott, csak el akarta adni az ingatlanrészét, az jól is járhatott, hiszen saját beruházás nélkül, egy látszólag jobb állapotú házat elhagyva tudta eladni a „felértékelődött” lakását. A kisebbé vált tulajdonrész ellenére nyerhetett az üzleten.

— A megváltóvárás sok esetben odáig ment, hogy a ház nem képzett alapot felújításra, karbantartásra, sőt, ahogy telt-múlt az idő, hagyta egyre inkább leromlani a homlokzatát.

— Ha a város és a házak szempontjából nézzük át az elmúlt harminc év „tetőtér-beépítéseinek” történetét, szomorú képet látunk. Értelmezhetetlen, gyorsan avuló építészet és minőség, a jog és a felelősség szempontjából rendezetlen ügyek garmadája. Elhagyott, befejezetlen építkezések, rendezetlen tulajdonviszonyok, felszámolt, eltűnt projektcégek. Ígéretnek ellenére felújítás nélkül vagy minősíthetetlenül rossz munkával, anyagokkal „felújított”, rövidesen az eredeti helyzetnél is nagyobb költséget generáló, leromlott homlokzatok, bizonytalan állapotú közös tulajdonú terek. Mégis, az újabb nemzedékek is folytatják a bizalom kihasználásán alapuló hibás gyakorlatot.

— Az új tulajdonosok azzal az ígérettel ragaszkodnak a túlméretezett emeletráépítésekhez, hogy csak így tudják kitermelni a házak elmaradt felújításának (homlokzat, közlekedők, lift, gépészet) költségeit. Persze ez nem így van, de a lódtítás helyett minden más megoldás sokkal több és szigorúbb munkával, pályázattal, kockázat- és felelősségvállalással jár. 30 éven keresztül politikusgenerációk, szerencsevadász önbizó vállalkozók és építésszek azzal vakították a házakat, hogy ez jó így. A kerületek közötti,

beruházásért, dinamikáért folytatott, elrontott versenyben elengedett szabályozások pedig megengedik ezeket a ráépítéseket.

— Pedig a túlméretezett beépítéshez kapcsolt felújítási ígérettel elnyert építési engedéllyel csak lehetőség, és nem kötelezettség jár.

— Az így nyert (sokszor nem is a beruházó, hanem az építész által kért és kapott) településképi vélemény és építési engedély semmire sem kötelez, viszont jogokat, és ezzel továbbértékesíthető nyereséget keletkeztet. Ha valami nem jön össze, és a céget felszámolják, a jog általában marad, de a vállalatoknak vége, azt már senki nem végzi el.

— A tervező („Miért van erre szükség? Úgysem fizetik ki! Csak a költségeket növeli!”) méltatlankodás után a terven ábrázolja a ház teljes homlokzatát – mert ez van a településképi rendeletben –, de arra nem vonatkozik az építési engedély. A társasházban a beruházónak (projektcég) a padlástér már albetétként tulajdonában van, ígéri a liftet, a homlokzatfelújítást, ajánlatot is tett rá, de szerződése a társasházzal nincs, vagyis nincs kötelezettsége ezekre a beígért „vállalásokra”. Ha megkapja az építési engedélyt, azzal lehetőséget kap, nem kötelezettséget. Ha a beruházó projektcége még létezik egyáltalán, és nem egy „jogutód” vagy felszámoló kéri meg a használatbavételi engedélyt, akkor is csak az új lakások rendeltetészerű és biztonságos használatra alkalmas állapota a kérdés, még a szétvert párkány eredeti formában való szakszerű helyreállítását sem kéri rajta számon. A településképi véleményben leírt „kötelességek, feladatok” a jog nyelvén nem jelentenek semmit, nem kérhetők számon.

— A „felelős” tervező pedig vagy megcsinálja majd a kiviteli tervet és tervezői-művezet – mások szerint okvetetlenkedik az építkezésen –, vagy nem, hiszen nincs rá szerződése, és meg sem fizetik. Ha a településképi vélemény kiadása előtt számon kérjük a terveken a pontatlanságokat, hibákat, hiányokat – amelyek egyébként a terv szomszédos házakkal való kapcsolatát, illeszkedését lennének hivatottak bemutatni –, akkor az bürokrácia.

ÖSSZEFOGLALÓ

— A legrosszabb esetben egy albetét (a padlás területének) tulajdonosa lehetőséget (építési engedélyt) szerez ígéretekkel, ajánlatokkal, szerződés nélkül akár három szint ráépítésére. Ezzel a cégek esetében ún. törzstőke-emeléssel analóg módon egyben tulajdoni hányadot is szerez, vagyis ha jól kalkulált, jelentős mértékben átveszi a döntést a ház ügyei felett. Ugyanakkor kötelezettséget nem vállalt, a ház gépészetének, homlokzatának felújítását vagy elvégzi, vagy nem. Ha a lakásokat eladta vagy szálláshelyként maga üzemelteti, a használatbavételi engedély kiadása után (aminek, ugye, mint láttuk, nem feltétele a homlokzat felújítása) már pénzénél van, dönthet úgy, hogy inkább csődöt jelent, felszámolja a projektcéget, a homlokzatfelújítást pedig a házra hagyja.

—A Szent István Társulat kiadásában megjelent „Az Úr bevonul szentélyébe” – *Kortárs római katolikus templomépítészet a liturgia tükrében* című kötet a szerző doktori kutatásain alapul, annak kibővített, továbbgondolt változata. A 20. századi hazai római katolikus templomépítészetben a liturgia és az építészet szerves kapcsolatát ténylegesen érteni kívánó gyakorlat legutóbb a két világháború közötti modern korszakában volt tetten érhető igazán, azonban ez mind építészeti attitűdjében, mind liturgikus gondolkodásában már igen távol áll korunk felfogásától. A II. világháború után a liturgia építészeti keretben való megnyilvánulásának mélyebb megértésére való törekvést a szovjet hatalomátvétellel bekövetkező ideológiai szembenállás hosszú évtizedekre ellehetetlenítette. A posztmodern – liturgiai szempontból – kevésbé tudatos, inkább intuitív hazai kísérleteitől, az 1990-es évek második felétől, de inkább a 2000-es évektől kezdődően Magyarországon is találkozhatunk olyan megvalósult példákkal, amelyek már aktívan bekapcsolódnak a nemzetközi teológiai-templomépítészeti kánonba: nemcsak formailag, de lényegi tartalmukban is előremutató, gondolatébresztő erővel bírnak.

—A téma szakirodalmát tekintve a hazai kutatók eddig csak érintőlegesen, egy-egy rövidebb felvetés, esettanulmány szintjén foglalkoztak a kérdéskörrel. Átfogóan



KATONA VILMOS: „AZ ÚR BEVONUL SZENTÉLYÉBE”

KORTÁRS RÓMAI KATOLIKUS TEMPLOMÉPÍTÉSZET A LITURGIA TÜKRÉBEN

és részletekbe menően csak nemzetközi viszonylatban áll rendelkezésre szélesebb forrásanyag, ám itt is jellemzően vagy erősen teológiai, vagy meghatározóan építészeti irányból történtek a vizsgálatok. A szerző írásában mindkét szakterülethez hitelesen kapcsolódik, tudatosan az egyensúlyra törekszik, így a kötet mindenképp hiánypótlónak tekinthető.

—A téma kifejtése négy fő fejezetben történik, melyből tartalmilag az első három kapcsolódik szorosabban egymáshoz, a negyedik már a korábban említett, példákkal szemléltetett teoretikus gondolatok gyakorlatba való átültetésének nehézségeit kezdi részletesebben felfejteni. A könyv egésze mutat egyfajta átívelést a teológusi megközelítéstől indulva az építész elemzés, szemlélődés felé. A szerző szabatos fogalomhasználata jelentős lexikális ismeretről tanúskodik, és igazolja, hogy mindkét területet átfogva, valóban komplexen elemez. Az első fejezet erősen teológiai irányultságú, emiatt nehezebben befogadható a liturgiában kevésbé járatos olvasónak, azonban megértése elengedhetetlen a megvalósult épületek kritikai elemzésének befogadásához. A fejezet végén fontos a liturgia téri minimumkövetelményeire megfogalmazott kilenc pont, mely a gyakorló tervező építész számára az első, és leginkább kézzel fogható kapaszkodót jelenti



SZÖVEG | Urbán Erzsébet
FOTÓ | Katona Vilmos



03



04

- 01 A könyv címlapja
- 02 Szent Júdás Tádé-templom, Karlsruhe (Ottokar Uhl)
- 03 Herz Jesu-templom, München (Allmann Sattler Wappner)
- 04 Szent Benedek-kápolna, Sumvitg (Peter Zumthor)
- 05 Quickborn kápolna, Rothenfels (Rudolf Schwarz)



05

a könyvben. Az egyes pontokban a II. vatikáni zsinat liturgikus reformjának következményeképp kialakult építészeti kívánalmak kiegészülnek a római rítus „rendkívüli formájának” alapvető szükségleteivel (ez utóbbi a megkülönböztethetőség végett kurzív szedéssel íródott), így világossá válik, hogy milyen összetett, kettős elvárás rendszernek kell megfelelnie egy funkcionálisan tiszta és jól működő kortárs római katolikus liturgikus térnek. A második fejezet a monasztikus építészeti törekvések ismertetésével kezd, majd a liturgikus tér időbeni fejlődésének áttekintése után felhívja a figyelmet az imairány fontosságára, ami által magyarázatot ad a két teológiai irányvonal közötti különbségre. A harmadik fejezetben a konkrét példák részletesebb elemzésével tovább árnyalja a *communio*-tér lényegének megértését, annak adekvát fogalmát és jelentőségét. Az építőmesterség és a keresztény kultusz kapcsolata című alfejezet párhuzamba állítja az építőmesteri alkotófolyamat karakterisztikáját a liturgia szerkezeti felépítésével, ezáltal az utóbbit a laikusok számára is szemléletesebbé, tisztábban értelmezhetővé teszi. A fejezet végi összefoglaló igazolja a templomépítészet interdiszciplinaritását, és felhívja mind a teológusok, mind az építészek figyelmét az együttgondolkodás elkerülhetetlen szükségességére. A negyedik fejezet néhány kiemelt templomépület elemzésével és egy-egy szubjektív alkotói látásmód felvillantásával az elmélet gyakorlatban való

megvalósíthatóságának kihívásaira, lehetőségeire, és adott esetben gátjaira összpontosít. A kötet kiemelt eleme a bibliográfiát követő angol nyelvű, kellően részletezett összefoglaló, mely az építészetelméleti munkának a nemzetközi diskurzusba való bekapcsolódása szempontjából lényeges.

—A szerkesztés, tipográfiai megjelenés jól áttekinthetővé teszi az egyes fejezetek logikáját, egymással való kapcsolatukat. A templomépítészetről szóló, építészeti megközelítésű kiadványokhoz képest erősen redukált számú képi anyaggal találkozhatunk a könyvben, ami újabb bizonyítéka annak, hogy az alapvetően vizuális tervezői hozzáállást ez esetben egy absztraktabb gondolkodásmódnak kell felváltania.

—A templomépítészeti szakkönyvek általában nem merülnek el a liturgikus működés pontos feltérképezésében, sőt jó részük a különböző felekezetű vallási létesítményeket is vegyesen, egymás mellett sorolja. A kötetet tehát mindazoknak ajánlom, akik nem elégszenek meg a szakrális terek misztikus hatásának felületes méltatásával, és szeretnék mélyebb rétegeiben is megérteni a római katolikus liturgikus terek lényegi tervezési kérdéseit. (Katona Vilmos: „Az Úr bevonul szentélyébe” – *Kortárs római katolikus templomépítészet a liturgia tükrében*, Szent István Társulat, Budapest, 2020. 176 oldal.)

—Az Építéstudományi Egyesület Építés-kivitelezési Szakosztálya 2019. december 10-én épületlátogatásra invitálta tagjait a régi budai városháza - mai nevén Bölcs Vár - megtekintésére. A generálkivitelezést végző Magyar Építő Zrt.-től minden résztvevő ajándékot kapott: a „Szépművészeti Múzeum - 2018 - A Román Csarnok és kapcsolódó tereinek rekonstrukciója” című könyvet.

—A 25x29 cm méretű, 87 oldalas fotóalbum az ország kiemelkedő intézményének 2015–2018 közötti felújítási munkafázisait mutatja be. A bevezető után interjút közöl a tervező Mányi István építésszel, aki a beszélgetés során meglepő kijelentéseket tett. „Volt, amikor kérés hangzott el irányomba, hogy legyen megosztva földemmel a Barokk és Román Csarnok is, mert így csak haszontalan terek.” „Dr. Baán László főigazgatónak nagyon sokat köszönhetek abban, hogy a Román Csarnok rekonstrukciója ilyen formában tudott megvalósulni.” „Európa országainak 50 jelentős múzeumát jártam végig és tapasztaltam, hogy az állandó kiállítások időszakosa leáldozott. Az időszaki



- 01 A könyv címlapja
- 02 A Michelangelo teremben a 30 évvel ezelőtti utólag beépített földem bontása
- 03 A Román Csarnok földemgerendáinak beépítése és zsaluzása
- 04 L6 lépcsőház falfestésének helyreállítása
Fotó: Bernát Benjámin

SZÖVEG | Timon Kálmán

SZÉPMŰVÉSZETI MÚZEUM 2018

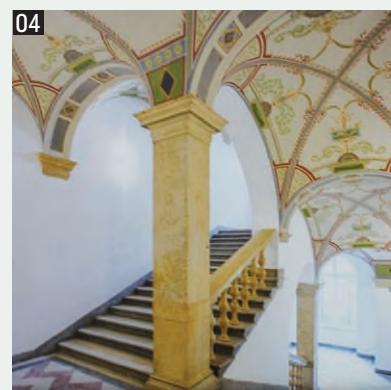
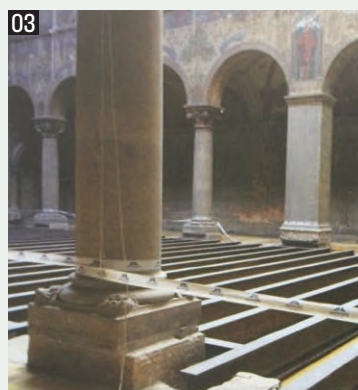
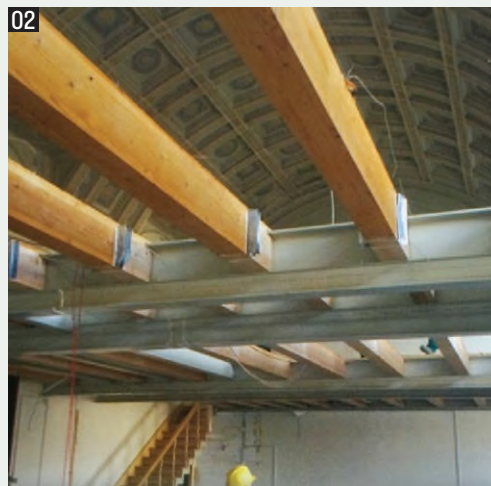
A ROMÁN CSARNOK ÉS KAPCSOLÓDÓ TEREINEK REKONSTRUKCIÓJA

kiállítások időt és teret követeltek maguknak.” „A '80-as évek közepén a Szépművészeti Múzeum megítélése az volt, hogy »múzeumnak alkalmatlan«. Alkalmassá kellett hát tenni!” „A második világháború alatt kisebb bombatalálat érte a múzeumot, de szerencse a szerencsétlenségben, hogy műtárgyak nem voltak akkoriban az épületben és »csak« az üvegtetők károsodtak.”

—A bővítéseket a térszín alatt lehetett elvégezni, de már nem bányászati módszerekkel, hanem jet-grouting technológiával. „Egy épületgépész csapat a Román Csarnok és kapcsolódó tereinek klímatechnikáját tervezte újra. Egyetemi asszisztenciával leírták, hogy Mányi István roszszat tervezett. Színes füstpróbát is tartottak. A kudarcba fulladt füstpróba után Mányi István folytathatta a munkát, ők pedig elhallgattak” - nyilatkozta az építész tervező.

—Az építész elmondta, kezdeményezni fogja, hogy a Szépművészeti Múzeum megújításával Europa Nostra díjra pályázzanak. „A Szépművészeti Múzeum igenis alkalmas múzeumnak. A Barokk Csarnokkal kezdtem, most a Román Csarnokkal folytattam. Hátravan még a Reneszánsz Csarnok és annak loft tetőtere, amelynek csodálatosan egyedi körpanorámája van Budapestre” - fejezi be nyilatkozatát a tervező.

—A keménykötésű albumot a Belvárosi Nyomda készítette, tervezője Ress Richárd. A kötet 289, többségében színes fotót tartalmaz. Érdeemes lett volna az épület alaprajzait is közölni, így az egyes helyiségek elhelyezkedése könnyebben követhető lett volna.



ABSTRACTS

ARNÓTH, Ádám: INTERNAL WEALTH

Citation: *Metszet*, Vol 11, No 5 (2020), pp 18-25, DOI: 10.33268/Met.2020.5.1

SYNAGOGUE RESTORATION, BUDAPEST, HUNGARY | Restoration Architect: **Tamás KÖNIG DLA and Péter WAGNER DLA**

Originally designed in the Moorish Revival style by Otto Wagner in 1873, this synagogue served as a place of worship for the more conservative members of Budapest's Jewish community. WWII damage left the building

in a ruinous state, although repairs to the structure did occur, restoration in earnest did not start until 2007. The subsequent works have restored this place of worship to its former splendor and function. Attention paid

to the original design, the Torah Ark and unusual use of Moorish decorative elements have helped demonstrate why this building is one of Budapest's significant historic monuments.

LÉVAI, Tamás: TIME TRAVEL

Citation: *Metszet*, Vol 11, No 5 (2020), pp 26-31, DOI: 10.33268/Met.2020.5.2

PJ VILLA, KOLOZSVÁR (CLUJ-NAPOCA), ROMANIA | Architect: **Miklós PÉTERFFY**

Originally designed in 1937, an amazingly exciting period for architecture anywhere, this family home has recently been modernized. Or has it been restored to its intended form,

with updated technology, use of space and materials. Division of spaces has been achieved by feats of geometry on a grand scale, with curved walls and high ceilings

developing a perfectionist feeling drawing inspiration from the 1930s desire for luxury. A possible destination for architectural tourism for those departing from Budapest.

CSANÁDY, Pál: MILITARY LEGACY

Citation: *Metszet*, Vol 11, No 5 (2020), pp 32-37, DOI: 10.33268/Met.2020.5.3

LMCC ARTS CENTER, GOVERNORS ISLAND, NEW YORK, USA | Restoration Architect: **Jay L. BERMAN**

A former military base has seen a nineteenth-century munitions warehouse converted into a venue for the arts by the Lower Manhattan Cultural Council with the intention of creating

spaces for temporary exhibitions, studio spaces and public events. As one of the few green park areas of New York this offers a location not only for the arts but also for

leisure time activities. The key to this project's success being the fact that a minimum level of work was required due to the architectural strength of the existing building.

WETTSTEIN, Domonkos: SPACE-TIME ILLUSION

Citation: *Metszet*, Vol 11, No 5 (2020), pp 38-43, DOI: 10.33268/Met.2020.5.4

STADT CASINO, BASEL, SWITZERLAND | Architects: **HERZOG and DE MEURON**

The designers of this project have taken an approach similar to that of an Eszterházy novel: travelling through a multifaceted history of spaces from point of view to point of view. This might be an act of fantasy

or irony resulting in a restoration of neo-baroque elements, insertion of contemporary interventions, resulting in maintaining the original acoustic quality of the concert hall and improved non-performance circulation

areas: foyer, stairwells and corridors which now create a new sequential flow throughout the building complex.

WARE-NAGY, Orsolya: REALISTIC, WALK-IN MODEL, OR THE NEW OLD

Citation: *Metszet*, Vol 11, No 5 (2020), pp 44-49, DOI: 10.33268/Met.2020.5.5

RESTORATION OF THE HORSE RIDING-HALL, BUDAPEST, HUNGARY | Restoration Architects: **Ferenc POTZNER**

A key element of the National Hauszmann project to restore or rebuild monumental buildings in Budapest's Castle District includes this Riding-Hall damaged in WWII and finally demolished in the 1950s. Obviously

when a building is totally demolished rebuilding to original plans will not occur due to changes in materials, construction methods or statutory requirements. The question arising being that of "is this a faithful reconstruction

or a full-scale architectural model" erected in an attempt to satisfy grandiose plans or a false sense of history?

CSONTOS, Györgyi - TÓTH, Timea: ENLIGHTENMENT

Citation: *Metszet*, Vol 11, No 5 (2020), pp 50-57, DOI: 10.33268/Met.2020.5.6

CHURCH OF THE STIGMATIZATION OF SAINT FRANCIS, BUDAPEST, HUNGARY | Restoration Architects: **Judit Z. HALMÁGYI and Tamás TÓTH**

Often religious buildings fall into a state of neglect, here a Roman Catholic Church suffered from a combination of problems: being part of a none too sympathetic urban composition and neglect due to dissolution

during the communist era. The architects responsible for the restoration started by making a full digital survey of the building from which analysis of required works could be implemented. Improvements to the

building's fabric, quality of lighting and its place in the urban context have been vastly improved upon.

DOMBÓVÁRI, János: REPAIRED FINALE

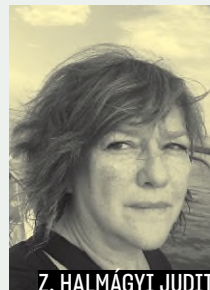
Citation: *Metszet*, Vol 11, No 5 (2020), pp 58-63, DOI: 10.33268/Met.2020.5.7

HARD ROCK HOTEL, BUDAPEST, HUNGARY Architects: **László SZÁSZ and Erzsébet HAJNÁDY**

Following the established business model of the Hard Rock company design concepts are handled by their local franchise partner. Here the decision was made to respect the existing

building's elevations, whilst adding a three storey high golden crown that responds to the location, Nagymező Utcá's, Broadway like ambitions. To lift a corner site architecturally

with a bold, traditionally, out of context statement. This approach completes the problem of a poorly massed streetscape whilst adding a taste of Rock 'n' Roll rebellion.

**BALIGA KORNÉL****BERMAN, JAY L.****HERZOG & DE MEURON****KÓNIG TAMÁS****PÉTERFFY MIKLÓS****POTZNER FERENC****SZÁSZ LÁSZLÓ****TÓTH TAMÁS****WAGNER PÉTER****Z. HALMÁGYI JUDIT**

TERVEZŐK

Baliga Kornél

A Magyar Iparművészeti Főiskolán 1971-1976 között végezte tanulmányait. Diplomája után a KERTI tervezőirodájába került. Számtalan épületnél végzett belsőépítészeti és rekonstrukciós munkát. Budapest építészeti nivódíjas, Ferenczy Noémi-díjas, Forster Gyula-díjas, Reitter Ferenc-díjas. 2018-ban megkapta a MMA Iparművészeti és Tervezőművészeti Tagozatának Díját, 2020-ban FIABCI-díjat.

Berman, Jay L.

A Columbia University in the City of New Yorkon szerzett BA-fokozatot, a Harvard University Graduate School of Designon MA-fokozatot. 1998-ban csatlakozott a Pei Cobb Freed & Partners építészirodához, 2009 és 2018 között partner. 2019-től a Lodha Group vezető tervezője.

Herzog & de Meuron

Pierre de Meuron és Jacques Herzog 1978 óta terveznek közösen, a Herzog & de Meuron irodát azonban csak 1997-ben alapították Bázélban. Vezető partnerek: Christine Binswanger, Ascan Mergenthaler, Stefan Marbach, Esther Zumsteg. 2001-ben kaptak Pritzker-díjat, 2007-ben a RIBA Gold Medal-t, az iroda jelenleg 400 fős.

Kónig Tamás DLA

1974-ben diplomázott a BME Építészmérnöki Karán, majd 1983-ig az Ipartervben dolgozott. 1984-ben Wagner Péterrel közös tervezőcéget alapít, majd 1986-1994 között ismét az Ipartervben dolgozott. 1990-ben Wagner Péterrel létrehozta második tervezőirodáját (Kónig és Wagner Építész Kft.). Ybl-, Pro Architectura, Podmaniczky-, ICOMOS-díjas, Europa Nostra érmes. A MOME-n habilitált.

Péterffy Miklós

1989-ben végzett a Kolozsvári Műszaki Egyetem Építőmérnöki Karán; 1995-ben a BME Építészmérnöki Karán; 1996-1998 között az ÉME Mesteriskola XIV. ciklus hallgatója; 1999-2002 között DLA-képzésen vett részt a BME Építészmérnöki Karán. Pályafutását Janáky István műtermében kezdi (Iparterv RT.), 1999-ben önállóul (Péterffy és Tsa. Bt.), 2018-ban tanítványával, Dóry Bálinttal megalapítja a Péterffy+Dóry architects építészműtermet. Jelentősebb díjak: 2004 BAB (Bukaresti Építészeti Biennále) díja; 2006 Arhitekt/Design különdíj; 2008 BAB különdíja, 2019 MÉD döntőse. www.peterffy-dory.com

Potzner Ferenc

Ybl-díjas-építész, művészettörténész. 1986 óta a Köztiben, főként műemléki helyreállításokkal foglalkozik. Több publikációja jelent meg a Műemlékvédelemben, a Credó evangélikus folyóiratban, a Magyar Művészetben, az Ars Hungarica-ban. Medgyaszay Istvánról rendezett kiállítást, és állított össze forrásgyűjteményt rövidebb tanulmányokkal.

Szász László

Ybl- és Pro Architectura díjas építész. 1977-ben végzett a Budapesti Műszaki Egyetemen, az Ipartervben majd a Matervben, 1988-1991 között az USA-ban dolgozott. 1997-ben Hajnád Erzsébettel alapította a STÚDIÓ'100 Kft.-t, melynek ügyvezetője. Számos iroda-, kereskedelmi, lakó- és ipari épületet tervezett.

Tóth Tamás

1969-ben végzett a BME Építészmérnöki Karán, majd az Uvaterv, Lakóterv és Iparterv tervezőjeként szerzett szakmai tapasztalatot. 1980 óta foglalkozik műemléki felújításokkal, országszerte több templombelső, orgonaház és homlokzatrekonstrukciót tervezett. 1988-tól 2007-ig az ÁMRK tervező építésze volt.

Wagner Péter DLA

1974-ben diplomázott a BME Építészmérnöki Karán, majd 1983-ig az Ipartervben dolgozott, 1979 óta könnyűszerkezetes szakmérnök. 1984-ben Kónig Tamással közös tervezőcéget alapít, majd 1986-1994 között ismét az Ipartervben dolgozott. 1990-ben Kónig Tamással létrehozta második tervezőirodáját (Kónig és Wagner Építész Kft.). Ybl-, Pro Architectura, Podmaniczky-, ICOMOS-díjas, Europa Nostra érmes.

Z. Halmágyi Judit DLA

Pro Architectura díjas építész, designer, városfejlesztési szakember. 1986-ban diplomázott a BME Építészmérnöki Karán. 1986-tól 1994-ig a Lakótervben, 1994-2000 között a Virág Csaba & ZHJ Építészirodában mint tulajdonos és vezető tervező dolgozott. 2001-től 2009-ig az EEA Budapest (Erick van Egeraat Associated Architects) design- és vezető tervezője volt. 2001-től a ZHJ Architects vezető tervezője, tanít a TU-n. Elismerések: Cannes MIPIM Awards, London Real Estate Award.

Arnóth Ádám

Építész, műemlék-felügyelő. 1981-ben diplomázott a BME Építészmérnöki Karán. 1992-től 2014-ig a műemléki tervtanács, majd a műemléki tanácsadó testület elnöke, végén titkára; az ICOMOS díjbizottságának elnöke.

Tóth Tímea

Tanulmányait az ELTE BTK portugál, francia és művészettörténet szakán folytatta. Az egyetem befejezése után 2007 és 2010 között az Octogon architecture&design felelős szerkesztőjeként és szerzőjeként kortárs építészettel foglalkozott. Építészettörténeti kutatásokat 2003 óta, a Hild-Ybl Alapítvány a Magyar Építészettörténet Kutatására munkatársaként folytat mind a mai napig.

SZERZŐK**Burián Gergő**

2008-ban szerzett diplomát a BME Építészmérnöki Karán. 2008 óta a Mérték Építészeti Stúdió Paulinyi-Reith műterem munkatársa, 2013 óta műteremvezető. 2010 óta BREEAM nemzetközi minősítő. 2013-ban mérnök-közgazdász diplomát szerzett. 2014 óta a MOME Építőművészet DLA-képzés résztvevője.

Csanády Pál

1994-ben végzett a BME építészkarán, 1997-ben ugyanott PhD-képzésen. 1997-2009 között az Alaprajz felelős szerkesztője, 2010-től a Metszet és a Tervlap.hu főszerkesztője. Magyar Arany Érdemkereszttel tüntették ki.

Dr. Csontos Györgyi DLA

Okleveles építészmérnök (1996), Építőművész (2007), DLA (2012), Habil (2019). Ybl- és Pro Architectura díjas építész, vezető tervező. Egyetemi docens az Óbudai Egyetem Ybl Miklós Építéstudományi Kar Építészmérnöki Intézet Épülettervezési Tanszékén. Tervezői és oktatói munkássága mellett az építészeti médiában kifejtett tevékenységéért Molnár Péter- és Ezüst Ácscezuza díjban is részesült.

Dombóvári János

2004-ben végzett a BME építészkarán, tervező szakmérnök, a BME-ÉDI doktorjelöltje, 2015-től a Középülettervezési Tanszék meghívott oktatója. 2012 óta a Stúdió'100 Kft. munkatársa.

Lévai Tamás DLA

Építész, közösségi jövőkutató. Tanulmányait Helsinkiben és a Műegyetemen végezte diplomadíjjal 1999-ben, pályakezdetként Nagy Tamással dolgozik. Szendrői- és Molnár Péter-díjas. A Tarka Architects alapítója és vezető tervezője, középületek tervezésével foglalkozik elsősorban, a nemzetközi sikerek sorából kiemelkedik a 2010-es sanghaji expo magyar pavilonja. 2006 óta az ÉME Mesteriskola mestere. A Műegyetem Középülettervezési Tanszékén 1999 óta konzulens és kutató. Tervezése és tanítása kereső, kutató közösségi együttgondolkodással olvad össze. A győri Design Campus egyik alapító tagja egyetemi docensként 2020-ban.

Vukosavljev Zorán PhD

1996-ban diplomázott a BME Építészmérnöki Karán. Diplomadíjas, MTA-OTDT Pro Scientia aranyérmes, Magyar Állami Eötvös-ösztöndíjas, MTA Bolyai-ösztöndíjas. 2003-ban PhD-fokozatot szerzett. Egyetemi docens a BME Építészettörténeti és Műemléki Tanszéken. Számos magyar és nemzetközi konferencia előadója, építészeti szakíró.

Ware-Nagy Orsolya

2010-ben végzett a BME Építészmérnöki Karán, majd néhány évig tervezőirodában szerzett gyakorlatot. Két leány édesanyja. 2018-2020 között a BME műemlékvédelmi szakmérnöki képzésének hallgatója. 2018 óta a Metszet főszerkesztő-helyettese és a Tervlap.hu munkatársa.

Wesselényi-Garay Andor

1994-ben diplomázott diplomadíjjal a BME Építészmérnöki Karán. 1995-ben saját építészirodát alapított. 2000-től az Alaprajz, 2010-től a Metszet folyóirat külsős munkatársa, 2002-től az Atrium magazin építészeti főmunkatársa, 2006-tól pedig vezető szerkesztője volt. A 2010-es velencei biennále magyar kiállításának egyik kurátora. A DE főiskolai docense, majd az NYME-FMK egyetemi docense, jelenleg az MMA-MMKI munkatársa.

Wettstein Domonkos PhD

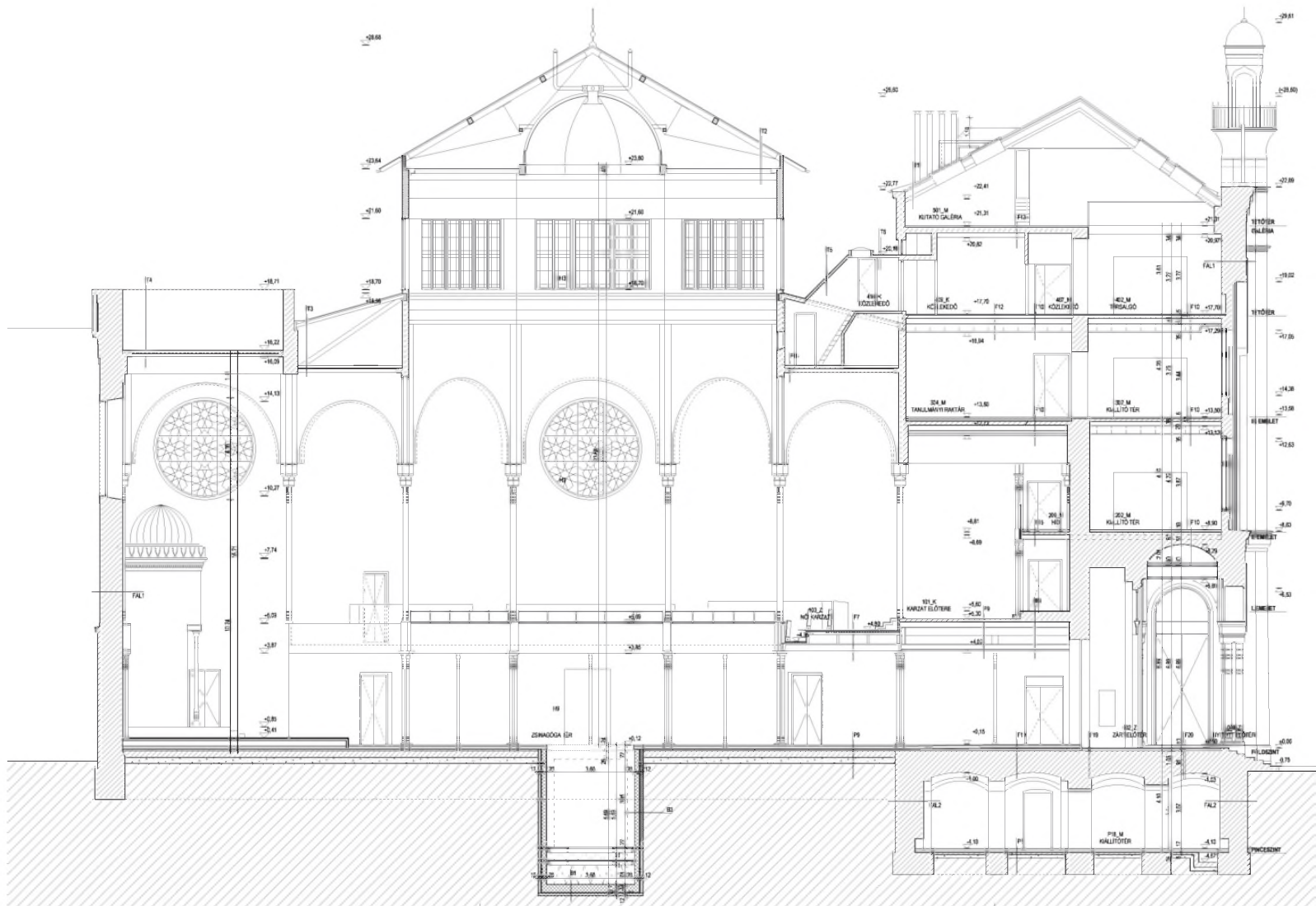
Építész, a BME Urbanisztika Tanszék egyetemi adjunktusa. 2010-ben diplomadíjjal végzett a BME Építészmérnöki Karán, 2019-ben szerzett PhD-fokozatot. 2008-ban a University Liechtenstein ösztöndíjas hallgatója volt, 2013-2014-ben az ETH Zürich GTA Intézetében vendégkutató.

A HÁZ NÉVJEGYE

A kor lenyomata / A sajtó értékelése / A praktikum diadala / Az esztétikum bukása
A nagyváros gyökértelensége / A vécéartály felmagasztalása



FOTÓ, CÍM ÉS GYŰJTÉS | Dekovics Balázs / SZÖVEG | CséPé





Elindult az építészek és mérnökök telefonos csoportja! **Metszet Klub** - Összekötjük a szakmával és családjával!

**Kedvező mobiltelefon- és mobilnet előfizetések
építészeknek, mérnököknek, műszaki területen
dolgozó szakembereknek és családtagjaiknak.**

Ha érdekli Önt a csatlakozás lehetősége, kérjük,
tekintse meg a <http://metszetklub.hu> honlapunkon a részleteket.

www.metszetklub.hu



Néhány információ a lehetőségekről

percdíjas
csomagok
már havi bruttó
2200 Ft-tól
(nettó 1732 Ft)

korlátlan
beszélgetést
biztosító
csomagok
már bruttó
6881 Ft-tól
(nettó 5563 Ft)

a csoporthoz
tartozó
**kollégákkal,
családtagokkal
korlátlanul,
ingyen
beszélgethet**

tapasztalt
telefonos
**ügyfélszolgálat
segít** minden
felmerülő
kérdésben

Bővebb információ kérhető: **+36 30 181 2222**

Stílus. Otthon. Tető.



Terrán GENERON. A tető a ház éke szolártechnológiával is.

A tetőcserepek új generációja a megszokott szerepeken túl még egy funkciót képes betölteni: energiát termel az otthon lakói számára, ráadásul kompromisszumok, lemondások nélkül.

A Terrán Generon, Zenit és Rundo geometriája, és oldalhorony kiképzése azonos, így a Generon modulok könnyedén beilleszthetők a Zenit és Rundo cserepek közé, a szomszédos panelekkel való kapcsolat, továbbá a vízzárósági szint változása nélkül, adott hajlásszög esetén.

Legyen Ön is naprakész! Kérjen ingyenes egyedi árajánlatot a terran-generon.hu weboldalunkon.

