

METSZET

ÉPÍTÉSZET | ÚJDONSÁGOK | SZERKEZETEK | RÉSZLETEK

TÉMA:
LAKÓHÁZ

Biofilia Hipotézis
megépítve

A kapcsolódás lehetőségei

Mindenből egy keveset

A közösségi társasház,
mint piac?

Láthatatlan identitás

Negyvenen túlról
a negyvenen innenről

Cserépfalui szerelem



nka
Nemzeti Kulturális Alap

IN ULTRATOP LOFT TER FOR LIV ING

Tartós, lényegre törő és karakteres megjelenés, mellyel a padlók és a falak életre kelnek.

Az **Ultratop Loft** egy innovatív lehetőség, amelyben a folytonos sík felület és az árnyalatok játéka a modern formatervezés megoldásává válik.

Az **Ultratop Loft** egykomponensű kenhető cementes massza, dekoratív padló és falburkolatok készítéséhez.

További információért látogasson el a www.mapei.hu weboldalra.



www.mapei.hu
MAPEI[®]

RAGASZTÓK • FUGÁZÓK • ÉPÍTÉSKÉMIAI TERMÉKEK



BOSCO VERTICALE, MILÁNÓ



—Rendkívüli teszten esnek át lakásaink a koronavírus-járvány idején: olyan funkciókat kaptak ugyanis, amellyel tervezőik nem számoltak. Felmérések szerint a munkavállalók közel fele kényszerül home office-ba, azaz dolgozik otthonról, miközben gyermekeik is otthonról vesznek részt az oktatásban. Milyen tartalék terei vannak a lakásnak? Van-e elegendő személyes tér? Megfelelő-e a szobák közötti hangszigetelés? (Vannak-e szobák egyáltalán?) Van-e terasz, és ha igen, a vírus elleni védelem szempontjából megfelelő távolságra van-e a szomszédos terasztól? Társasházak lépcsőházában, előterében be lehet-e tartani a biztonsági távolságot?

—Számptalan kérdés merül fel, amire eddig aligha gondoltunk, de a jövőben - ne feledjük, ötven-száz évre tervezünk - erre is gondolni kellene. Állítólag Vuhanban a karantén feloldásakor a válóperes bíróságok komolyan túlterhelődtek.

—A címlapon is látható újpesti toronyház több szempontból is jó példa lehet: egyesíteni tudja a városi kényelem és a zöld környezet előnyeit. Ilyen az idén hatéves Bosco Verticale is Milánóban. Bár négy-ötmillió négyzetméterára és havi százötvenezres közös költsége (forintra átszámítva) odakint is luxusnak számít, mára Tiranától Kairón át Eindhovenig sorra épülnek változatai. Érdekes lenne megtudni, lakóik hogyan vészelik át a karantént.

ÉPÍTÉSZ |
Stefano Boeri

FOTÓ |
Wikimedia
Commons

SZERZŐ |
Csanády Pál

IMPRESSZUM |

Kiadja az Artifex Kiadó Kft., 1119 Budapest, Bikszádi utca 25. | 36-1-783-1711 | info@artifexkiado.hu | www.tervlap.hu, www.epitesimegoldasok.hu, www.artifexkiado.hu, www.kamaraikepzesek.hu, www.cpr.hu | ISSN 2061-2710 | Terjesztő: Magyar Posta Zrt. | Hirdetésfelvétel, termékek: Sárdy Csaba 36-20-240-7232 | Alapító-főszerkesztő: Szende Árpád | Főszerkesztő, felelős kiadó: Csanády Pál 36-20-312-4514 | Főszerkesztő-helyettes: Ware-Nagy Orsolya | Szerkesztő: Dobossy Edit | Szakmai tanácsadók: Csajbók Csaba, Vukosavljev Zorán, Wesselényi-Garay Andor, Gáspár László, Katona Vilmos, Nagy Sándor, Czígány Tamás (Győr), Lengyel István (Debrecen), Patartics Zorán (Pécs), Ripszám János (Siófok) | Lapterv: Salt Communication Kft. | Tördelés és nyomdai előkészítés: Csányi Tamás, xfergrafika.hu | Nyomda: D-Plus | Olvasószerkesztő: Sóllyom Beáta | Előfizetés egy évre: 6900 Ft, két évre: 12 900 Ft, három évre: 17 900 Ft. Előfizetés kizárólag elektronikusan a terlvap építész közösségi portálon keresztül: www.tervlap.hu | Az építészeti alkotásokat bemutató cikkek lektoráltak.

Garázsajuk és bejárati ajtók



Garázsajuk és bejárati ajuk meghajtások



Ipari ajuk – rendszerek



Rakodástechnika



Kapuk és ajtók Európa piacvezetőjétől

TARTALOMJEGYZÉK

TERMÉKEK		ÉPÍTÉS	SZERZŐ
4	Garázsfödém szigetelése egyszerűbben		
6	A naprakész tető		
8	Összhangban a természettel		
9	Tetőfedés kerámia tetőcseréppel		
10	Dekoratív és tartós padló- és falfelületek		
MAI SZEMMEL			
11	Kollektív Ház	Miskolc (1979)	Bodonyi Csaba Pirity Ádám
A PRO			
12	István teteje		Köllő Miklós Wesselényi-Garay Andor
METSZET			
14	Biofília hipotézis megépítve	Metrodom Panoráma lakópark, Újpest	Hajnal Zsolt, Kendelényi Péter Csanády Pál
KÜLHON			
22	Új közösségi társasházak Bécsben		Szabó Julianna, Babos Annamária
26	A kapcsolódás lehetőségei	Gleis 21, Sonnwendviertel Bécs, Ausztria	Einszueins Architektur Markus Zilker Babos Annamária, Szabó Julianna
30	Mindenből egy keveset: A közösségi társasház mint piac?	Wohnen im Grünen Markt, Sonnwendviertel Bécs, Ausztria	Sandbichler Architekten Babos Annamária, Szabó Julianna
36	Láthatatlan identitás	Közösségi társasház Seestadt Aspernbren	Clemens Kirsch Szabó Julianna, Babos Annamária
TÉMA: LAKÓHÁZ			
42	Negyvenen túlról a negyvenen innenről	Lakóház Kőszeg	Vörös Gábor Pethó László
46	Cserépfalui szerelem	Családi ház felújítása Borsod megye	Fajcsák Dénes, Fábián Gábor DLA Fajcsák Dénes
ZÖLD OLDALAK			
52	Közösségi tervezéssel több lehet egy lakóház		ABUD Kft., HuGBC
TERVPÁLYÁZAT			
54	Ötletpályázat a multifunkciós stadionok érdekében		Burián Gergő
AKTUÁLIS			
56	Ép-ítés - Gyógyító építészet I	Építészkongresszus 2020	Timon Kálmán
KÖNYVAJÁNLÓ			
60	Jelek a térben	Lázár Antal építészete	Timon Kálmán
62	A magyar zsidó építőművészek öröksége	Lajtán innen és Lajtán túl	Timon Kálmán
64	Abstracts in English		
66	Tervezők Szerzők		
68	Ciki	Zsaludiverzitási kisokos	

GARÁZSFÖDÉM SZIGETELÉSE EGYSZERŰBEN

Sok családi ház tulajdonosa van abban a szerencsés helyzetben, hogy a földszinti lakószint alatt méreletes helyiségek találhatók, melyek pince, mélygarázs, teremgarázs céljára is jól kihasználhatók. Az esetek döntő többségében ezek a terek fűtetlenek vagy szobahőmérséklet alatt temperáltak, emiatt elkerülhetetlen az épület lakószinti födémszerkezetének megfelelő hőszigetelése.

—A felhasználói igények a szigorú szabályozásoknak köszönhetően már magas hőtechnikai igényekkel is kötelezően kiegészülnek. Ez a lakók számára előnyös, hiszen az alulról hűlő födémek jól megválasztott szigetelésével a teljes födémszerkezet akusztikai léghang-gátlását is tudjuk növelni.

A szigetelőanyag megválasztásánál fontos feltétel a tűzvédelmi előírások betartása is: magántulajdonú házaknál sem haszontalan, egyéb épületeknél viszont elengedhetetlen kritérium a termék nem éghetősége. A nem éghető tűzbiztonsági tulajdonság garantálja menekülő-útvonalak esetében is az alulról hűlő födém kívánt teljesítményét.

—Az sem elhanyagolható műszaki tény, hogy az ilyen fűtetlen vagy csak temperált terekben a levegő páratartalom-ingadozása sokkal nagyobb, mint egy állandóan fűtött térben, ezért az elhelyezendő szigetelőanyagoknak hidrofobizálniuk is kell lennie.

—Az Ursa BiOnic márkanevű, üvegfátyol kasírozással ellátott táblás ásványgyapot termékek között több olyan is létezik, amely minden fenti igényt tökéletesen kielégít.

—A 0,033 W/mK deklarált hővezetési tényezőjű nagytáblás Ursa BiOnic FDP4/Vv hő- és hangszigetelő termék mérete 120×120 cm. Egyik oldalán törtefehér üvegfátyol kasírozás található - ez a borítás adja majd a mennyezeten a végső felületképzést. Az optimális hatás érdekében a hőszigetelő táblákat egymáshoz szoros illesztésben kell csatlakoztatni, a sorokat egymás mellett eltolva, kötésben kialakítani, majd kizárólag mechanikailag (fémdübelekkel) rögzíteni a födém alsó síkján.

—A szintén 120×120 cm-es nagytáblás Ursa BiOnic AKP5/Vv és AKP5M/Vv szálás szigetelőanyag deklarált hővezetési tényezője 0,032 W/mK. Látható oldaluk törtefehér üvegfátyol kasírozással ellátott. A beépítés során a táblákat a födém alsó síkjára hálós kialakításban kell elhelyezni és egymáshoz képest mindig 90 fokban elforgatva felerősíteni, kizárólag mechanikai (fémdübeles) rögzítéssel. A termék érdekessége, hogy a tábla két szemben lévő oldalán túlnyúlik a kasírozás, egyfajta „füles” kialakításban, átnyúlva a szomszédos termék kasírozott felületére, így takarást kapnak a táblatoldások.



01



02

—A legizgalmasabb „csináld magad” szigetelőanyag azonban a 0,032 W/mK deklarált hővezetési tényezőjű Ursa Terra BiOnic 62 Ph/Vv Vk ásványgyapot, mert ezt elég csak ragasztani. Ez a szálás ásványgyapot nagyon könnyen kezelhető, mivel normál táblaméretű (60×120 cm). Két oldalán különleges kasírozással készül: látszó felületén törtefehér (Vv) üvegfátyol kasír található, a nem látszón pedig ritkább szövésű, sárgás színű üvegfátyol (Vk) szolgál majd a teljes felületű ragasztás fogadására. Dűbelezni nem kell, csak cementbázisú ragasztóval ragasztani oly módon, hogy a ragasztót 10 mm-es fogazott glettvas segítségével felhordjuk a tábla teljes felületére, majd a táblákat - az egymás melletti sorokat kötésben eltolva - a födém alsó síkjára helyezve a födémhez nyomjuk. Így a termék felületén lévő kasírozás sem sérül meg.

—Kiváló hő- és hangszigetelők. Hidrofobizáltak. Páraáteresztők. Nem éghetők. A speciális kasírozásnak köszönhetően pedig elsődleges választás mindegyik alulról hűlő födémek maradéktalan teljesítményt nyújtó és hosszú távú hő- és akusztikai szigetelésére.

- 01 Az alulról hűlő födémek jól megválasztott szigetelésével a teljes födémszerkezet léghang-gátlása is növelhető
- 02 A könnyen kezelhető, normál táblaméretű Ursa Terra BiOnic 62 Ph/Vv Vk ásványgyapotot nem kell dűbelezni, csak cementbázisú ragasztóval ragasztani

GYÁRTÓ |
Ursa Salgótarján Zrt., Budapest

a mi Otthonunk



- » Háznéző, lakásbemutatók
- » Építészeti, lakberendezési ötletek
- » Szakértő tanácsok építőknek, felújítóknak

Digitálisan is olvasható

a digitalstand és a dimag weboldalán!

VELUX tetőtéri ablakok Természetesen a tető része

Hatékony bevilágítás

Természetes fény az ötödik homlokzatról a kiváló fényeloszlásért

Jövőbiztos hőszigetelési érték

Standard Plus tetőtéri ablak 3-rétegű energiatakarékos üveggel $U_w=1,1 \text{ W/m}^2\text{K}$

Kényelem és komfort

Választható szellőzőnyílással egybeépített felső kilinccsel, magas térdfal esetén alsó kilinccsel vagy akár távkapcsolóval is



www.velux.hu/szakembereknek

Megbízható termékrendszer ●

Egyszerű tervezés ●

Gyors beépítés ●

Életre keltjük a fényt.
1942 óta

VELUX®

A NAPRAKÉSZ TETŐ

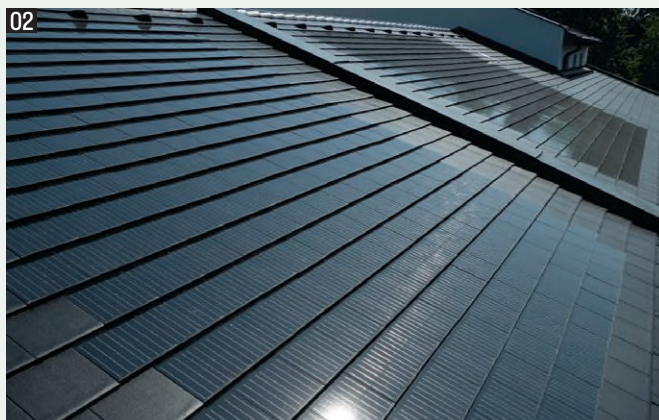
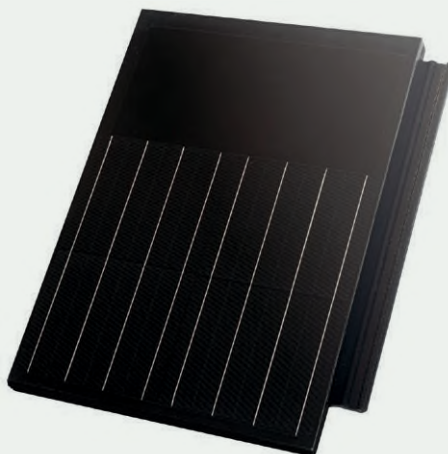
—A fokozódó klímaválság idején különösen fontos, hogy milyen termékekkel vesszük körül magunkat, milyen technológiákkal építkezünk. A tetőcserép és házunk energiaellátásának kiválasztásánál nem csak arról döntünk, hogyan védekezünk az időjárás viszontagságaival szemben. A jövő világképét minden egyes újonnan épülő vagy felújított épület meghatározza, mivel ezek nagy hatással vannak a környezetre. A Terrán Generon kitűnő megoldást kínál.

—A Terrán Generon napelemes tetőcserép, amely egy forradalmi innovációnak köszönhetően lépést tart a lakosság elvárásaival, és professzionális választ ad korunk technológiai kihívásaira. A napcellákat speciális módon integrálják az egyes tetőcserepekre, olyan formán, hogy azok felhelyezése és megjelenése szinte megegyezik a hagyományos tetőcserepekével. Mindezt úgy, hogy a tető eredeti védelmi funkciója a teljes tetőfelületen tökéletesen biztosított. A tetőcserepek új generációja így a megszokott szerepeken túl még egy funkciót képes betölteni: energiát termel az otthon lakói számára, ráadásul kompromisszumok, lemondások nélkül. A Generon segít abban, hogy az épület minél nagyobb százalékban megújuló napenergiát használjon. Ezáltal nemcsak a villanyszámlát csökkenti, hanem otthonunk ökológiai lábnyomát is.



napelemes tetőcserepeink teljesítményére 20 év garanciát vállalunk” – mondja Jankó Árpád, a Terrán Tetőcserép Gyártó Kft. Generon divízió vezetője.

—Az úttörő fejlesztés 2019-ben a hazai Construmán és a Coneco szlovákiai építőipari kiállításon is elnyerte a nagydíjat, ezenkívül az E.ON Energy Globe Awardon szintén elismeréssel tüntették ki: a Generon kategóriagyőzelemmel zárta a versenyt.



—A Terrán Generon hatékonyságban és teljesítményben is felveszi a versenyt a klasszikus szolár panelekkel, ráadásul az általa kínált esztétikai élmény is sokkal kellemesebb. Az otthonok ennek köszönhetően az utolsó részletig – madártávlatból és közelről tekintve is – páratlan szépségűek lehetnek, nem kell a technika javára kompromisszumokat kötni. A betoncserépbe integrált napcelláknak köszönhetően nincs felesleges tetőáttörés, így a termék prémium megjelenést ad az ingatlan számára és növeli annak értékét. Az ingatlan így illeszkedik egy modern utcaképbe vagy éppen kitűnik a többi ház közül. A magas minőség által nyújtott életérzés egy emberöltőn keresztül elkíséri tulajdonosát.

—„Termékeinket itthon készítjük és szereljük össze. Velünk mindenki biztonságban tudhatja beruházását, a hazai gyártásnak köszönhetően bármilyen kérdés, esetleges probléma esetén könnyen és gyorsan elérhető a megoldás. A Generon

- 01 A Terrán Generon hatékonyságban és teljesítményben is felveszi a versenyt a klasszikus szolár panelekkel, ráadásul az általa kínált esztétikai élmény is sokkal kellemesebb
- 02 A Generon napelemes tetőcserép napcelláit speciális módon integrálják az egyes tetőcserepekre úgy, hogy azok felhelyezése és megjelenése szinte megegyezik a hagyományos tetőcserepekével
- 03 A betoncserépbe integrált napcelláknak köszönhetően nincs felesleges tetőáttörés

GYÁRTÓ |
Terrán Tetőcserép Gyártó Kft., Bóly

EUROCODE

tervezési segédletek



Megrendelhető: www.artifexkiado.hu

ÖSSZHANGBAN A TERMÉSZETTEL

„A dániai Rødovre községben a Monazam család építette fel hivalkodástól mentes, egyszerű, nyeregvetős, földszintes családi házát, amelynek hossz tengelyére szervezett helyiségeit igen mértéktartóan alakították ki, házuk csaknem egyharmadát szentelték ugyanakkor a kertre nyíló, világos közös térnek. „Saját otthonunkat terveztük, és ezt az alaprajzi elrendezést az első pillanattól kezdve a szívünkbe zártuk” – mesélte Maria Monazam. „Az ötven négyzetméteres tér, amely a konyhát, az étkezőt és a nappalit is magában foglalja, a családi ünnepek, baráti összejövetelek fontos helyszíné, amely a nyári napokon a kerti terasszal is egybenyitható.”

„Tetőig húzott, magas mennyezetet szeretnénk volna a nappaliban, hogy az minél szellősebb legyen” – magyarázta Maria, akinek eredeti terveiben két-két ablak elhelyezése szerepelt a tető két oldalán. Amikor azonban megismerték a VELUX tetőablakok összetettebb beépítési lehetőségeit, újragondolták, mire is van szükségük. Számos bevilágítási megoldás közül választhat, aki egy tetőteret szeretne megnyitni a világ felé: csupán egy tetőablak is kétszer több fényt enged be, mint egy azonos méretű homlokzati ablak, ugyanakkor ezek csoportos beépítéssel, akár kiemeléssel is építhetők, ami még több természetes fényt, még jobb kilátást biztosít; a VELUX manzárdablakok pedig kiemelkednek a tetősíkból, így

A Monazam család új háza tervezésekor a konyha, az étkező és a nappali közös terére helyezte a hangsúlyt, aminek eredménye a terasszal szoros kapcsolatban álló, világos és otthonos közös tér lett.

GYÁRTÓ |

VELUX Magyarország Kft., Budapest
www.velux.hu/szakembereknek
Szakmai szenedély és professzionizmus
világszerte - VELUX.
Megbízható partner az építkezésben.

„A család megfogadta a VELUX-szakértők tanácsát, és nem bánta meg: a nap az étkező körül kel fel, így a konyha szikrázó fényben fürdik reggelente. „Fantasztikus itt kezdeni a napot; a többi napszakban pedig elegendő szórt fényt adnak a hatalmas tetőablakok és a kert felé nyitott nagy, függőleges ablakelemek” – lelkesedett Maria. „A legcsodálatosabb dolog – mondta – az intelligens VELUX tetőablakok hatékonysága. Óriási nyugalmat jelent, hogy automatikusan méri a levegő szén-dioxid-szintjét és szükség szerint szellőztetnek, eső vagy szél



az előzőeknél is több hasznos tér mellett a teljes nyitottság élményét nyújtják. E megoldások közül a VELUX munkatársai felmérve a házat javasolták, hogy a két-két ablak helyett három, csoportosan beépített tetőablakot helyezzenek a konyha-étkező fölé, mert így érhető el a legjobb bevilágítás, miközben a nappaliban sem zavarja majd közvetlen fény a családi filmnézést.

„Ehhez a rendszerhez GGU felső kilincses prémium tetőablakokat javasoltak extra energiatakarékos 66-os üveggel, amelyeknek kiemelkedő a hőátbocsátási tényezőjük ($U_w=0,52 \text{ W/m}^2\text{K}$), és napelemes energiaellátásuknak köszönhetően nem kell őket az elektromos hálózatra kötni. Sőt, fokozott védelemmel rendelkeznek betörés ellen is.

esetén viszont automatikusan bezáródnak. Korábban nem is gondolkodtam, mekkora segítség lehet ez a mindennapokban.” Amikor a szomszédos fák rügyei nyíltak tavasszal, az ablakokon keresztül beszökött nappalijukba friss illatuk, ami bár apróság, a család számára mégis azt jelenti: sokkal nagyobb összhangban élnek az időjárással, az évszakokkal, a fényvel, mint korábban bármikor. (x)

- 01 A VELUX manzárdablakok kiemelkednek a tetősíkból, így a több hasznos tér mellett a teljes nyitottság élményét nyújtják
- 02 A konyha fényben fürdik reggelente, a többi napszakban pedig elegendő szórt fényt adnak a hatalmas tetőablakok és a kert felé nyitott nagy, függőleges ablakelemek

TETŐFEDÉS KERÁMIA TETŐCSERÉPPEL

FUNKCIONÁLIS ÉS ESZTÉTIKAI TARTÓSSÁG, ÉLETTELEI SZÍNEK AKÁR EGY ÉLETRE

—A tradicionális, íves vágású, téglavörös vagy piros színű tetőcserep a gyerekrakozokon elválaszthatatlan része a háznak. Ha ettől elrugaszkodva a tervező asztalokon életre kelő épületekre pillantunk, akkor azt látjuk, hogy a kerámia tetőcserep a legkülönbözőbb formákban elérhető, és bármely építészeti stílus kedvelője megtalálhatja köztük a számára megfelelőt, a modern házaktól a műemlékegig.

—A kerámia tetőcserepek összes előnyös tulajdonsága az alapanyagának, az agyagnak köszönhető. Évezredek történelme alatt bizonyította, hogy az égetett kerámia kiválóan állja az idő és időjárás próbáját. Mivel a cserep már a kiégetés pillanatában eléri a maximális törőszilárdságát, a kész tető is az első pillanattól kiemelkedően bírja a terhelést.



—A kerámia porózus szerkezete nedvesség felvételére és elpárologtatására is képes, ennek köszönhetően evaporatív hűtéssel képes hozzájárulni a tetőtér kellemes hőmérsékletéhez. Sokan tartanak attól, hogy amennyiben a cserep nedvességet tud felvenni, akkor a fagyás valószínűsége növekszik. Amennyiben az agyag minősége önmagában vagy a modern finomítási módszereknek köszönhetően megfelelő, akkor ezek a pórusok tölcészerű formájukkal lehetővé teszik, hogy a megfagyó víz térfogatnövekedésének teret adjanak a cserep bármiféle károsodása nélkül. A szabványszerű vizsgálat szerint a fagyállóságot a cserepeket beáztatva, maximális vízfelvétel után 150 cikluson keresztül kell vizsgálni. Ez azt jelenti, hogy a cserepeket – speciális fagyasztókamrában – le kell fagyasztani, és szobahőmérsékletű vízzel fölengedve kell kiolvasztani minimum 150 egymást követő alkalommal. Ez a vizsgálat is bizonyítja a Tondach kerámia-cserepek kiváló faggal szembeni ellenállóságát.

—Gyakran felmerülő kérdés a kerámia építőanyagok kapcsán a mészkukac kialakulásának lehetősége. A mészkukac megjelenését az agyag finomítása után, az agyag-szemcséknél lényegesen nagyobb meszes ásványdarab jelenléte okozhatja. A kiégetéskor ez a mész égetett mésszé alakul, és amikor először találkozik nedvességgel, oltott mész keletkezhet belőle. Ez a folyamat térfogatnövekedéssel jár és felületi hibák megjelenéséhez vezethet.

A Tondach cserepek gyártásakor az agyagot 200 mikronnál is finomabb, púderszerű porrá finomítják, így garantálva, hogy mészkukac kialakulásához vezető maradvány ne kerülhessen a késztermékbe.

—A natúr kerámia téglavörös színét az alapanyag fénoxid tartalma és az égetési eljárása határozza meg. A natúr cserep anyagában színes, azaz a vágott éleken is a felületen láthatóhoz hasonló megjelenésű. Ha a téglavöröstől eltérő színt szeretnénk, akkor engóbozást kell alkalmazni (engóbó: a csereptárgyakra az első égetés előtt kerülő, a tárgy egész felületét fedő vagy egyes részeit díszítő agyagfesték). Az engóbót különböző fénoxid tartalmú agyagporok, további fénoxidok és esetenként speciális üvegpórvizes oldata alkothatja. Mivel égetéskor



a cserepet a lágyuláspontját meghaladó hőmérsékletre, 1000 °C fölé hevítik, az agyagfesték eggyé válik az agyaggal, azaz fuzionál, így elválaszthatatlan, lekaparhatatlan felületet képez. Innen kapták a Tondach színes felületei a FusionColor és FusionProtect elnevezéseket. A különböző összetételű engóbkeverékekkel egyre pórusmentesebb felületek hozhatók létre. Minél homogénebb a felület, annál kevésbé tudnak rajta megtapadni a szennyeződések vagy a moha. Nem kell attól tartani, mint más utólag műanyag festékekkel színezett tetőfedő anyagok esetén, hogy UV vagy egyéb környezeti tényező hatására a tető elveszíti színét, és felújító festék alkalmazása válik szükségessé. A FusionProtect felület a szél és csapadék eróziós hatásával szemben is kiemelkedő védelmet nyújt. A Tondach Fusion technológiával kialakított fakulásmentes, időtálló színei garantálják a tető esztétikai tartósságát.

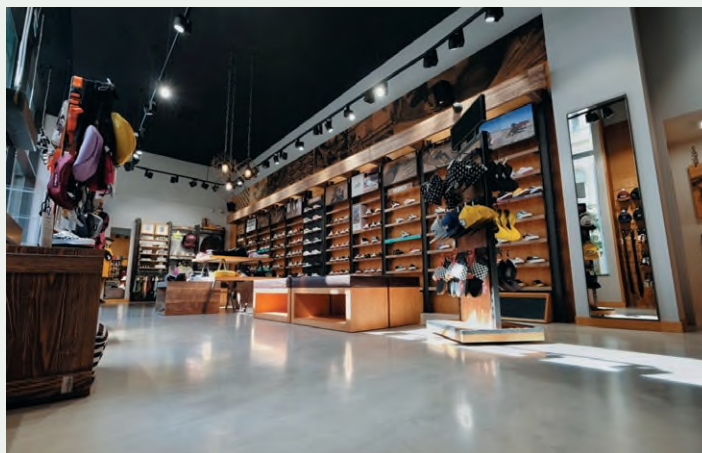
- 01 A kerámia tetőcserep stabil, tartós és biztonságos, és természetesen időtálló, ugyanakkor nem szorul karbantartásra
- 02 A széles választékban bármely építészeti stílus kedvelője megtalálhatja a számára megfelelőt, akár modern házról, akár műemlékről van szó

GYÁRTÓ |
Wienerberger Téglaiipari Zrt., Budapest

DEKORATÍV ÉS TARTÓS PADLÓ- ÉS FALFELÜLETEK

Az egykomponensű, 2 mm vastagságú rétegekben felhordható finomszemcsés, cementkötésű Ultratop Loft simított vagy márványos hatású, dekoratív padló- és falbevonatok készítéséhez alkalmas termék.

— Legyen szó otthonról vagy munkahelyről: a megfelelő légkör megteremtése olyan esztétikai és kompozíciós választások eredménye, melyek céltudatosságot és karakterességet tükröznek. Ez a két jellemző tökéletes összhangot alkot. Az Ultratop Loft dekorbeton felületek Easy Color színezéssel különleges lehetőséget kínálnak, hogy meghaladjuk a bevett szokásokat, és karakteres, egyedi felületeket hozunk létre padlókon, falakon vagy akár mennyezeten. A rendkívül nagy színválasztéknak, a tónusoknak és textúráknak köszönhetően pedig megteremthető a padlók és a falak harmóniája, ami nagy hatást tesz a szemlélőre.

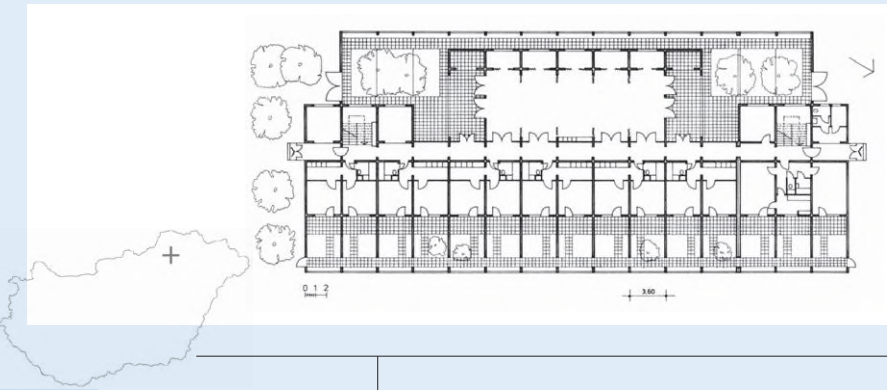


— Könnyű kezelhetőségének, sokoldalúságának és kiváló kopásállóságának köszönhetően az Ultratop Loft kiváló választás a jelentős gyalogosforgalomnak kitett padlófelületek kialakításához, így kifejezetten ajánlott boltok, éttermek, recepciók, magánlakások, kávézók, hotelek vagy kiállítóterem bevonatainak készítéséhez.



— Az Ultratop Loft dekorbeton előnyei:
| vízszintes és függőleges felületre, illetve mennyezetre is felhordható,
| nuvolato, monokróm vagy árnyalati hatású felületek is készíthetők,
| több mint százféle szín választható a színkártyák alapján,
| egyszerű előkészítés és bedolgozás,
| jó mechanikai szilárdság és kopásállóság,
| kiválóan alkalmazható jelentős gyalogosforgalomnak kitett lakókörnyezetben és kereskedelmi területen,
| meglévő felületek javításához és új felületek bevonásához is használható,
| ellenáll az UV-sugárzásnak,
| kellemes tapintású texturált/kreatív hatás,
| könnyen tisztítható,
| könnyen karbantartható,
| modern, mérsékelt megjelenés.

GYÁRTÓ |
Mapei Kft., Budaörs



AKKOR / Nagyon kevés város fejlődött a '70-es években olyan mértékben, mint Miskolc. A szocializmus erőltetett iparosításának következtében megnövekedett a város lakásigénye. Komplet városrészek épültek fel néhány év alatt. A térségi tervezési feladatokkal foglalkozó állami tervezővállalatnak, az Északtervnek, valamint az akkori városvezetésnek szüksége volt fiatal tervezőkre és mérnökökre, hogy teljesíteni tudják az Acélváros egyre csak bővülő igényeit. Ennek a kényszerhelyzetnek, valamint egy fiatal pályakezdő építészcsapat ötletének köszönhetően létrejött az első közösségi lakhatási forma Magyarországon. A lakókat is aktívan bevonó tervezési folyamatot követően két év alatt elkészült a kétszintes épület, melyet az addig elsősorban többszintes lakóházakhoz használt házigyári panelrendszerrel valósítottak meg. A középtengelyben nyíló egyszerű főbejárat a házat szervező folyosóra vezet, melytől keletre a 36 m²-es kislakások (két szinten), a nyugati oldalon pedig a közösségi terek találhatóak, melyek közül a legfontosabb helyiség az épület lelkét jelentő (másfeles belmagasságú) 120 m²-es közös használatú műterem. A ház egyik fontos kompozíciós szándéka a külső és belső terek közötti kapcsolat, ami a műteremnél és a lakásoknál is szeparáltan megvalósul. Az akkor újak számító kollektív életmód nem csak az építészszakma prominenseinek az érdeklődését váltotta ki. Számos kulturális eseménynek, alternatív zenekarok koncertjeinek adott otthont a műterem, amely a környéken élőket is vonzotta. A helyiségek működése, elhelyezése, a homlokzat kialakítása a modern építészet logikáját követik, miközben az épület egésze megágyazott egy korát évtizedekkel meghaladó közösségi szellemiségnek.

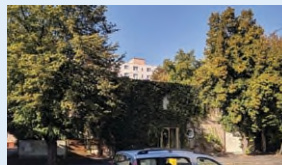
MAI SZEMMEL

KOLLEKTÍV HÁZ | MISKOLC (1979)

ÉPÍTÉSZ |
Bodonyi Csaba
(1943–1986)

SZÖVEG |
Pirity Ádám

FOTÓ |
Pirity Ádám, Golda János (archív)



ROVATSZERKESZTŐ |
Vukoszávljev Zorán

MOST / Érdekes ellentmondás, hogy a rendszerváltás a Kollektív Házban élő közösség felbomlását is jelentette, mert az építészek közös munkahelyét jelentő regionális tervezővállalat megszűnt. Az addig együtt dolgozó kollektíva tagjai párban vagy önállóan cégeket alapítottak. A város a privatizáció jegyében eladta a házat. Az eredeti lakók közül néhányan megvásárolták a lakásukat, sokan azonban elköltöztek. Az ő helyükre érkező új lakók már nem építészek voltak, így egy „hasonló” új közösség kialakulása nehézségekbe ütközött. A közösségi terek funkciójukat veszítették, kiürültek, és használat híján megkoptak az évtizedek alatt. Több ízben felmerült az épület átalakítása: először emeletráépítésből remélték az új lakók által felújítani a közösségi tereket, azonban az érdeklődők jobb áron találtak a belvárosban emeletráépítési lehetőséget. Felmerült a közösségi terek beépítése, de ez megszüntette volna az épület alapkonceptióját, egyediségét. A közösségi terek kiadása is szóba került pl. táncstúdió vagy csontkovács számára, felmerült kiállítóterként történő hasznosítása, de az érdeklődés ellenére végül egyik sem valósult meg. Az épület mára erősen megkopott, eredeti funkcióját veszített közösségi terei szomorú látványt nyújtanak annak ellenére, hogy az épület iránti érdeklődés ma is megnyilvánul. És a Kollektív Házban kialakult barátságok sem szűntek meg, a kamarai szakmai rendezvényekre ma is eljönnek az ország különböző pontjaiba elszakadt, volt műhelytagok, hogy fenntartsák a közösségi szemléletbe vetett, sok éve töretlen hitüket. A történeteket hallgatva, az archív képeket nézve érezhető, hogy miért. A ház falai között azonban ma az egyedüllét érzése uralkodik.



ROVATSZERKESZTŐ |
Wesselényi-Garay Andor
javaslatokat várja
a wga418@gmail.com címen

ISTVÁN TETEJE

TERV ÉS FOTÓ |
Köllő Miklós

— Gyergyószentmiklósnak van egy rakás testvérvárosa, akiknek kutya kötelességük szobrokat hozni, ajándékba. Amiket a városnak meg kutya kötelessége kiállítani köztéren. Csak úgy. Nincs véleményezés, valami terv stb. Ezért lassan lesz egy köztéri giccsgyűjteményünk. De hát a szobrokat az idők végtelenségét megidézve állítják. Még a faszobrokat is, mint ezt a szegény naiv Szentpistát, pont oda, ahol a Gyilkos-tóból megszületik a Békás-patak, mely a tóba befolyó patakok megpihent és egyesült vizeként átvégja magát a Békás-szoros zordon szikláin. Szóval vadregényes tájon speciális helyet találtunk a szobornak - ugyan a szobor fogadása kapcsán nem, de később megke-restek, hogy hová állítsák fel. És nem fogadták el a direkt válaszunkat, hogy sehová - mert akkor oda a testvérvárosi barátság, s egyebek is. Szóval rendeltek egy felállítási helyet s egy védőtetőt. Ez lett belőle. Csak reméljük, egy-szer lesz egy rendes szobor is...







01



BIOFÍLIA HIPOTÉZIS MEGÉPÍTVE

ÉPÍTÉSZ |
**Hajnal Zsolt,
Kendelényi Péter**

**METRODOM
PANORÁMA
LAKÓPARK |
ÚJPEST**

SZERZŐ |
Csanády Pál

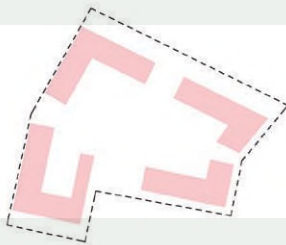
FOTÓ |
Juhász Norbert

01 **— Hajnal Zsolt és Kendelényi Péter munkája letett egy fontos mérföldkövet a magyar lakóházépítésben. A pesti Bosco Verticale vonatkozási ponttá kell, hogy váljon lélektani, épületszerkezeti és városszerkezeti szempontból.**

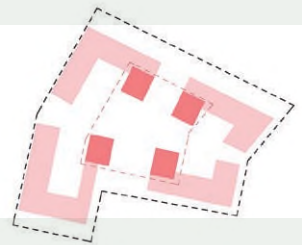
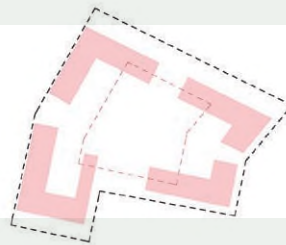
- 01 Négy tizennyolc szintes torony az együttes legmarkánsabb eleme
- 02 Látványterveken látjuk még csak a tervezett, zöld állapotot



03



04



- 03 Madártávlatból a helyszín
- 04 A beépítés kialakulásának fázisai
- 05 Több belső út is lazítja a beépítést
- 06 Tömegvázlaton a négy épület alkotta együttes
- 07 Földszinti alaprajz



05

06





— Bevallom, mikor az első látványtervet megláttam erről az épületegyüttesről – éppenséggel az Épületszerkezeti Konferencia előkészítése közben –, azt hittem, külföldi példát látok, ha nem is éppen Stefano Boeri híres épületét 2014-ből, [1] de annak egy változatát. Mert sok változata van a zöldhomlokzatos toronyházaknak. A helyzet az, hogy amit a modern óta a „papír elbirt”, a homlokzatra rajzolt sok zöldet, az építetők vagy a lakók „etetését” a homlokzaton burjánzó vagy éppen a tetőkről fűrtökben lógó növényzettel, azt az utóbbi évtizedben a technológia végre meg tudja valósítani. Édouard François 2004-ben félig-meddig polgárpukkasztásból csinált zöldhomlokzatot – gondoljunk Virágtorony (Flower Tower [2]) projektjére, melyben egyméteres virágcserepekkel rakta körbe a födémeket, és bambuszt ültetett bele: „ez kell a népnek, hát megkapják”. Mostanra jól kialakult megoldások vannak, öntözőrendszerrel, átgondolt növényegyüttesekkel, és – ahogy Hajnal Zsolt fogalmaz – egy új szakmával, az alpinista kertésszel.

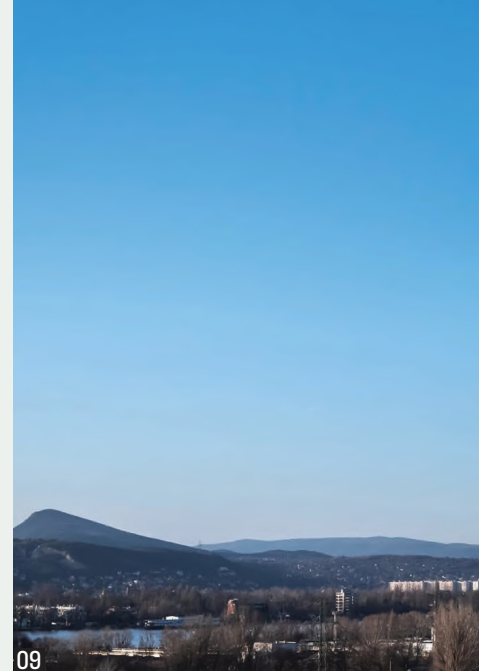
— Nem árt, ha építészként tudjuk, a növényekhez, illetve általában az élő környezethez vonzódás nem múló divat, a környezetpszichológia „biofilia hipotézis” néven régen ismeri és kutatja a jelenséget. Erich Fromm még 1964-ben írta le a fogalmat, [3] de elmélet 1984-ben lett belőle, Edward

02

O. Wilson írta le a jelenséget, [4] mely szerint „az embereknek evolúciós késztetésük van arra, hogy figyeljenek az élőkre és orientálódjanak az életszerű folyamatokra”. Kísérletek százai igazolták, hogy fotón, terven, a valóságban az emberek a természetet, a növényzetet, a természeti környezetet szeretik jobban. [5] Annak ellenére, hogy az időjárás viszontagságai, de akár a kellemetlen fajok (szúnyog, hangya, patkány) ellen védelmet szeretnének, mégis érezni akarjuk, hogy kapcsolatban vagyunk a természettel. Növények cserépből, virágládában, kertben; állatok társállatként, ketrecben, akváriumban vagy terráriumban – mind-mind nyilvánvaló példái e vonzódásnak. Ennek megfelelően a jelenség nem új, balkonládák, virágvályúk, virágablakok, télikertek régóta részei az építészeti eszköztárnak. Ami új, az az egész homlokzatra kiterjedő, professzionálisan karbantartott zöldhomlokzat, amely már tényleges építészeti elemmé válik. Talán ez a legfontosabb ebben az épületben, de távolról sem az egyetlen tanulságos megoldás.

— Kezdjük rögtön a telepítéssel: Újpest Duna felőli szélén járunk, tíz percre a központjától. A területen 1872-ben alapított Wolfner Gyula börgyárat, amely 1948-tól Táncsics Börgyár néven üzemelt, 1995-ben privatizálták, majd egyik

03



épületében Bényei István tervei szerint jött létre a MEO kortárs galéria, ez egyébként ma is áll a lakóparktól délre, de 2004 óta támogatás híján zárva. Körülötte néhány történelmi gyárépületből loft irodák lesznek, de a lakópark területén az épületeket már 2008 előtt lebontották. Adott volt tehát egy letisztított, trapéz jellegű terület, amelyre a helyi szabályzat szerint toronyházat lehet építeni, egyfajta városi alközpontot hozva létre. Hajnalék keretesen építették be a területet, négy elemre bontva az épületegyüttest. Két épület a Károlyi István utca, míg a másik kettő a József Attila utca koordinátarendszeréhez igazodik, ezáltal természetes módon alakul ki az épületek közötti trapéz alakú városi tér, melyhez kétszintes árkádsorral csatlakoznak az épületek. Ez az átmeneti tér kávézókkal, éttermekkel teremti meg kora tavasztól késő őszig a városi élet színterét. Belülre került a négy darab 18 szintes torony. Ennek az elhelyezésnek köszönhetően a tornyok nem nyomasztóak, az ember a központi téren csak a környező kétemeletes házak magasságát érzékeli igazán, és azokat is lazítják a cour d'honneurök.

— Nem kevesebb, mint 632 lakás van az együttesben, de a tervezők a Kapás utcától a Rozsnyai utcán [6] át a Csalogány utcáig sok nagy lakóegyüttesen mutatták már meg, hogy tudnak bánni a nagyléptékű feladatokkal, s a közúti kapcsolatok – még új utca nyitásával is –, a különböző magasságú utcákhoz való csatlakozás, érzékeny illesztés a városszövetbe, odafigyelés a szomszédok benapozására – mindez már megszokott tőlük. Ami itt igazán új, az a biofilia.

— Itt a zöld nem csak a látványtervekre korlátozódik. A homlokzatokon a széles – 2,30-as – teraszokhoz virágvályúk csatlakoznak minden második szinten, egy-egy előnevelt négyméteres fával. A vályúk között függőleges futtatófalak teremtenek összeköttetést, kialakítva a jellegzetes rajzolatot. Ráadásul itt bútorok is elhelyezhetők, valamint a légkondicionálók külső egységei – kár, hogy az első ütem lakói közül ezt nem mindenki vette tudomásul, a társasházi

- 08 Kétszintenként összefogott a homlokzat
- 09 A tornyokból pazar panoráma tárul a szemünk elé
- 10 Cour d'honneurök teszik tágasabbá a központi teret
- 11 Néhány év múlva buja zöld homlokzatokat látunk itt

04

14

05

06

07

08

08

09

15

11





10

—Újpest nemrég kinevezett főépítészeként a teljes alkotási folyamatban nem vehettem részt, de nagyon kedvezőnek tartom azt a várostervezői döntést, amely Újpest kapujában egy új, 21. századi kapumotívum kialakítását tette lehetővé. E „kapu” egyben esély a Liszt Ferenc utcán keresztül a Duna-part és a Szent István tér, mint Újpest központja közötti kapcsolat létrejöttére.

—Véleményem szerint az emblemikus városfejlesztési lehetőség igen szerencsés módon találkozott az ezt felismerő beruházói akarattal, így kiváló, értékes épületegyüttes valósult meg, amely a cikkben már említett egyedi zöldhomlokzati elemeken túl további egyedi és kiemelkedő építészeti elgondolásokkal rendelkezik. Ilyenek a lakóépületek és -toronyok kereskedelemmel, szolgáltatással, vendéglátással megtöltött földszinti helyiségcsoportjai, valamint az első emeleti irodák. Mindezek növelt belmagasságukkal, portálszerű homlokzatukkal és igényes anyaghasználatukkal élő és élhető városi térfalat alkotnak az új városi tér mentén, kiegészülve a lakások portaszolgáltatásának belsőépítészeti szinten kialakított helyiségeivel.

A magasépület városképi megjelenésének oldására az építész tervező a lehető legkedvezőbb megoldást találta ki a két szintet összefogó tagolással, architektúrával, és az ezt tovább hangsúlyozó sötét és világos színű felületek kontrasztjának játékaival, amely a zöldhomlokzati elemeknek is megfelelő háttér. Végezetül szeretném meghívni a tisztelt Olvasót, ismerkedjen meg ezzel az egyedi, de mégis ismerős, otthonos, emberközelű toronyházzal Újpest kapujában! | MÁRTONFFY ISTVÁN FŐÉPÍTÉS, OSZTÁLYVEZETŐ



alapító okiratba kellett foglalni a többi ütemnél. A növényeket nem bízták a lakókra: a már említett „alpinista kertészek” gondozzák, és az öntözőrendszer látja el őket vízzel és tápanyaggal. De nem csak ezekbe, a szerelt, a tartószerkezettől elválasztott szerkezetű vályúkba került növényzet: intenzív és extenzív zöldtetők, betontartókba ültetett fák, növényfuttatók vannak itt is, ott is. Nemcsak a külsőbe, de belülre, a lépcsőházakba is került szerves módon elhelyezett futónövény.

—Az egyes épületek nemcsak elegáns, nagyvonalú, részben kétszintes előcsarnokot kaptak – egyedi belsőépítészettel, 24 órás portaszolgálattal –, hanem mindegyikben közös rendezvényterem áll

13

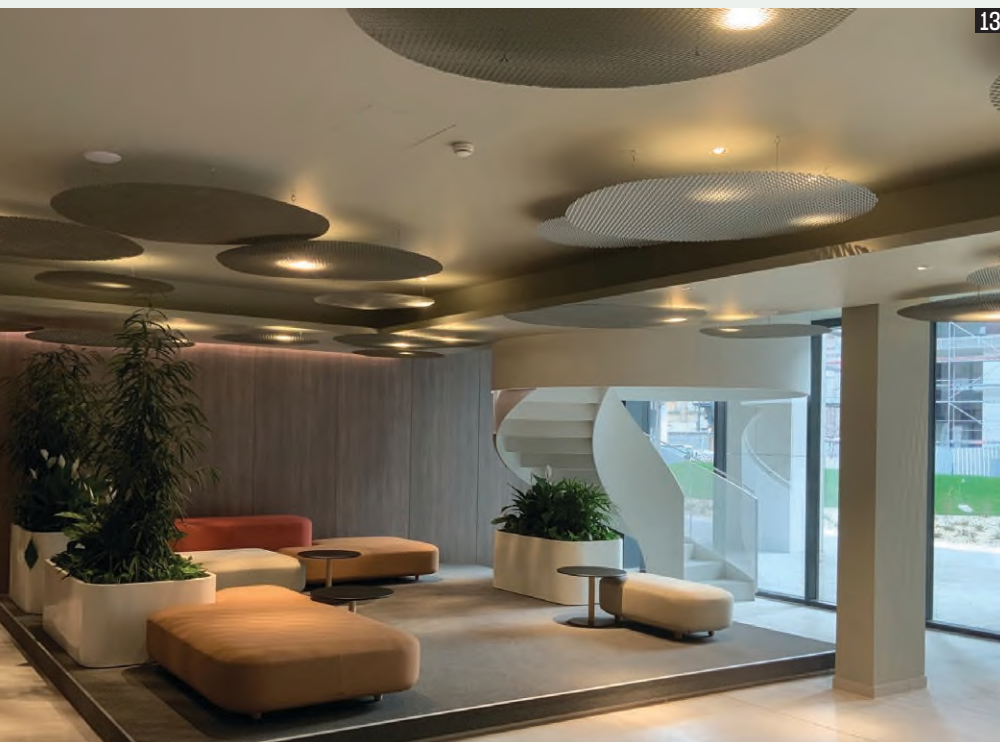


12

rendelkezésre – a Bécsben megszokott módon –, ami gyerekzsúrok, közösségi alkalmak számára nyújt lehetőséget. A lakóknak már csak azt kell várni, hogy a növényzet megerősödjön, beköltözzenek a gyíkok, madárdal töltse be a teret, és a gyalogpasszázs folytatásaként elkészüljön a Dunához a szomszéd telek és a Váci út felett átvezető gyaloghíd, melynek létesítését a rendezési terv elő is írja az ottani telek tulajdonosa számára. Akkor majd a tér kövein Újpest nevezetességei közé felkerülhet ez a lakópark is. Mondjuk, az északi összekötő vasúti híd helyett.

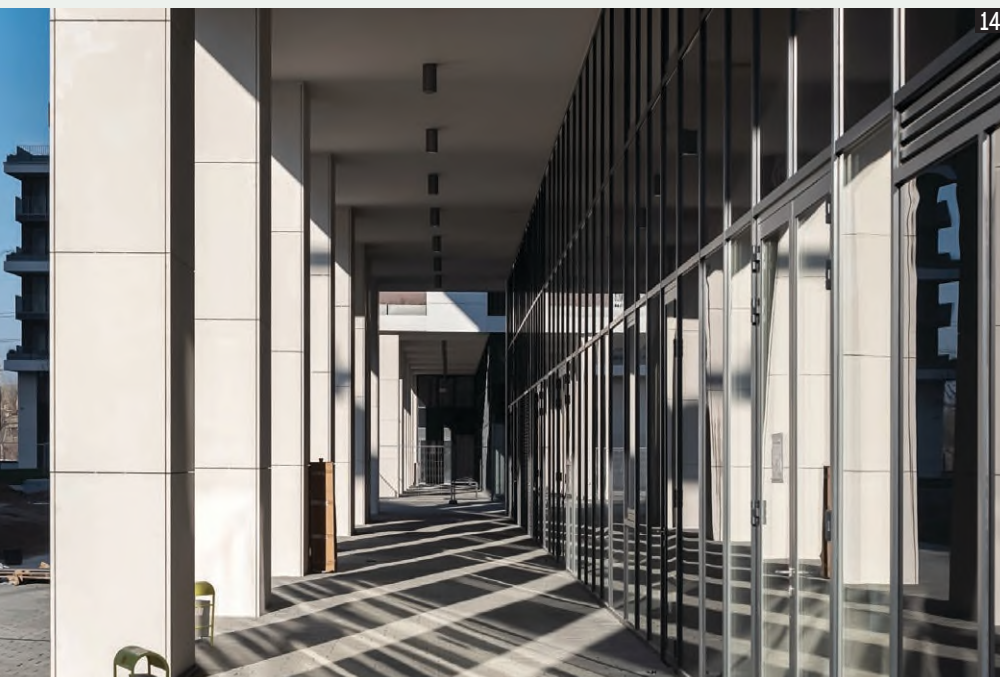
10
11

12



13

ÉPÍTÉS: Hajnal Zsolt, Kendelényi Péter (Hajnal Építésziroda Kft.) | ÉPÍTÉS MUNKATÁRSÁK: Apai Balázs, Cserjés Petra, Csörge Zita, Déri Tamás, Fedor Lukács, Fekete Máté, Izrael Anna, Kacsoh Gábor, Schádl Zoltán, Szabó Gábor, Szalántzy Kolos, Szász László, Tomasák Gergő, Tóth Csaba, Vécsey Kristóf STATIKA: Volkai János, Dezső Zsigmond, Tóth Gábor (TM Janeda Kft.) | GÉPÉSZET: Kolarovszki László, Domina András (Körös-Consult Kft.) | ELEKTROMOS: Méhécz Márton, Berey Gábor (V.A.-IQ Kft.) | ÉPÜLETSZERKEZETEK: Horváth Sándor, Pataky Rita, Fogszinger Ildikó (Pataky és Horváth Építésziroda Kft.) | TŰZVÉDELEM: Csuba Bendegúz, Juhász Attila (Ventor Kft.) | TÁJÉPÍTÉSZET: Balogh Péter, Seres Anna (S73 Kft.) | ÖNTÖZÉS ÉS VÍZGÉPÉSZET: Skublics László, Elek István (Technoconsult Kft.) | GARÁZSTECHNOLÓGIA: Rodé Lajos (KOEM Bt.) | VÁROSÉPÍTÉSZET: Dr. Nagy Béla (Mű-Hely Kft.) | LOBBY BELSŐÉPÍTÉSZET: Fónagy Dóra (DE-FO Labor) | AUTOMATIKA: Onea Zsolt (ELSZÖV-Automatika Kft.)



14



ÚJ KÖZÖSSÉGI TÁRSASHÁZAK BÉCSBEN

—Bábeli a ricsaj. Mindenféle színű és korú gyerekek rohamozza a játszótér attrakcióit. Egy csapat fejkendős kislány sikít boldogizgatottan, vadul hajtják a kígyóhintát, most elegen vannak hozzá. A hintát úgy konstruálták, hogy egyedül épp csak megmozdítani lehet, de minél több gyerek játszik együtt, annál magasabbra leng. A cél a kooperáció, nem is kell hozzá dörgedelem, oktatás, még közös nyelv sem: elég egy jó dizájn.



01 A játszótér mindenkié

SZERZŐ |
Szabó Julianna,
Babos Annamária

ÁBRÁK |
STEP 2025 (02),
Babos Annamária (04)

FOTÓ |
Babos Annamária(03),
Csanádi Gábor (01)

— A szülők szanaszét az új Helmut Zilk park padjain és fűvén élvezik a meleg őszi szombat este utolsó fagyaltját, és próbálják szemmel tartani a gyerekeiket a nagy nyüzsgésben. A park is betölti integrációs szerepét, és az új csillogó negyed lakói együtt töltik idejüket a szomszédos szegényebb utcákból érkezettekkel.

— Bécs száz éve aktív lakáspolitikát folytat, amely mindig társadalompolitikai célokat követ, de integrálja a kor egyéb törekvéseit, legyen az a minőségi építészet támogatása vagy a klímavédelem. A híresen élhető város sokak számára vonzó, lakossága a kétezres évek óta 1,56 milliőről 1,89 millióra növekedett. [1] Növekedése nagyjából bevándorlásból adódik, de a fiatal családok bevándorlása a természetes szaporodás számára is jó hatással van.

— A város településfejlesztési struktúráterve, a STEP 2025 [2] számos új városnegyedet jelölt ki, hogy úrrá legyenek a lakáshiányon, ilyen a volt vasúti területek rehabilitálásával alakuló Sonnwendviertel, a Nordbahnhof és

Nordwestbahnhof valamikori területén formálódó negyed, de a 2028-ig több mint húszesre növekvő zöldmezős Seestadt Aspern [3] is.

— Az új városnegyedek komplex fejlesztések: lakáson kívül gyermekintézményeket, munkahelyeket, kereskedelmi és vendéglátófunkciókat, differenciált közösségi tereket és zöldfelületeket foglalnak magukba. A lakásépítés is sokszereplős: a városi lakásvállalatok direkt beruházásai kisebbségben vannak a piaci fejlesztések mellett, de esélyt kapnak újszerű szervezési formák, mint az egyesületek, új típusú lakásszövetkezetek, építőközösségek is. A bécsi lakáspolitikai egyik legújabb sikere talán pontosan ez: a lakáspiac bővítésének új módszerei, és azok integrálása a városfejlesztés és a lakástámogatás hagyományos rendszerébe.

VÁROSFEJLŐDÉS

- Történelmi városközpont**
A 19. században kialakult területek
- Későbbi városfejlesztés**
Az 1950 és 1970 között kialakult területek
- Fejlesztési potenciállal rendelkező területek**
lakó- és munkahelyi funkció számára

GAZDASÁGFEJLESZTÉS ÉS KÖZPONTOK

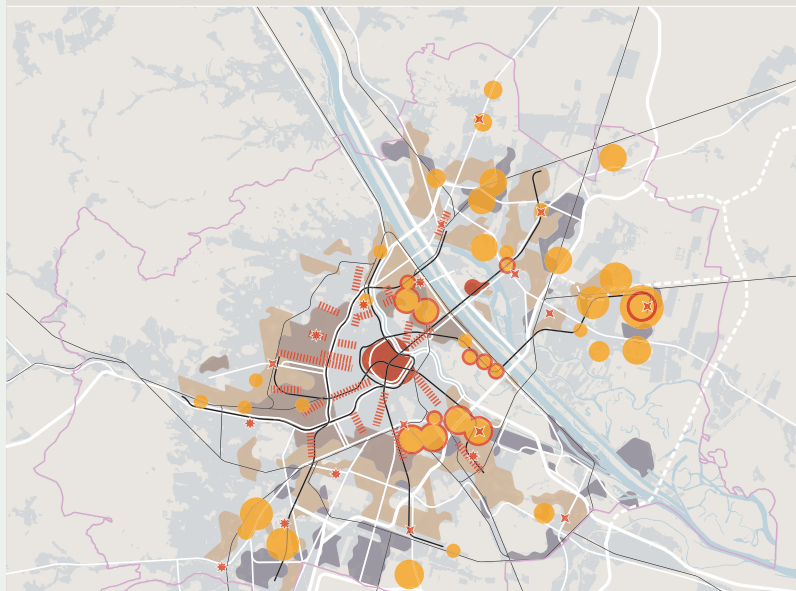
- Városközpont**
Központi igazgatási és irodai funkciók, egyetemek, kereskedelem, kultúra, stb. övezete
- Az elkülönítendő övezetek övezete**
(A 2008-as Bécsi tervterület-elemzés alapján)
- A városközpont kibővítése**
A városközpont funkciók kibővítésének elsődleges területe
- Meglévő városrész-központ**
- Fejlesztésre szoruló városrész-központ**
(funkcionális kiegészítés, fejlesztés)
- Kiemelkedő jelentőségű terület**

MORFOLOGIA

- Bepillített területek (2013)
- Duna-ágak
- Városhatár
- KÖZLEKEDÉSI INFRASTRUKTÚRA**
- Kötőpályás közlekedés (a tervezett vonalakkal együtt)
- Föld hálózat
- Autópálya
- Tervezett autópálya

02

- 02 Bécs fejlesztési koncepciójában (STEP 2025) a narancssárga körök a nagy lakó- és munkahelyi fejlesztési területeket jelölik
- 03 A híres Sargfabrik, Bécs egyik első co-housing projektje



— A bécsi lakástámogatás rendszere kétirányú: egyrészt jövedelemkiegészítéssel támogatja az alacsony jövedelmű családok lakáshoz jutását, másrészt kedvezményes kölcsönökkel támogatja a nem luxus lakásépítéseket, ha betartanak előírt követelményeket a négyzetméterár, a lakásmix, a környezetvédelem, az építészeti minőség területén. A támogatások érvényesek a bérletre szánt, de a saját részre épített épületek esetében is, ezért a bécsi lakosság több mint fele önkormányzati, vagy valamilyen módon támogatott lakásban él.

— Az olcsó lakások építését támogatja a tudatos városi telekpolitika is. A fejlesztő hosszú távú bérletbe kapja a városi telket, azzal a feltétellel, hogy kétharmad részben ilyen lakásoknak kell épülniük rajta. [4] Bizonyos telkeket pedig eleve közösségi lakóházaknak tart fenn a város, így

03



épült fel Seestadt Aspern egy tömbje, amelyen öt közösségi lakóház veszi körül a közösen használt kertet. Ilyen telkeket általában koncepciópályázaton nyerhetnek el a pályázók. A zsűri összefüggéseiben ítéli meg a projekt építészeti minőségét, a környezetvédelmi szempontokat, a társadalmi programot, de a finanszírozás biztonságát is.

— Így részben a koncepciópályázat intézménye tette lehetővé, hogy a közösségi lakhatás, a co-housing formái a kilencvenes évek úttörő projektje, a Sargfabrik óta mára szinte megszokott elemeivé váltak a bécsi lakáspiacnak.

— De mi a közösségi lakhatás? A közösségi lakóházak abban különböznek az általános társasházaktól, hogy az ingatlan fejlesztésével párhuzamosan a lakók közösséggé fejlesztése-fejlődése is megtörténik. Fontos összetevője a közös vízió, a majdani lakókkal együtt folyó tervezés, az intenzív közösségi életnek is helyet adó térstruktúra és a demokratikus önmenedzsmet.

— Az új típusú lakhatás nemzetközi szinten számos építészeti újítást is hozott magával, mint

- a változatos és flexibilis alaprajzi rendszereket új típusú lakásformákkal,
- az újfajta megosztott funkciókat,
- a közlekedési rendszer helyetti kommunikációs felületeket,
- és a különleges félprivát területeket. [5]

— Következő cikkeinkben ezen szempontok alapján három friss közösségi lakóépületet szeretnénk bemutatni és elemezni: a Gleis21-et és a „Wohnen im grünen Markt”-ot a Sonnwendviertelből és a Que[e]rbaut Seestadt Aspernből.



04 Bécs mai közösségi lakóházainak térképe

IRODALOM / REFERENCES

- [1] Bevolkerung im Jahresdurchschnitt bzw zu Jahres-/Quartalsbeginn [honlap], hozzáférhető: <http://www.statistik.at/web_de/statistiken/menschen_und_gesellschaft/bevoelkerung/bevoelkerungsstand_und_veraenderung/index.html> [utolsó belépés: 2019-12-21].
- [2] Rosenberger, et al: „STEP 2025 Stadtentwicklungsplan Wien – Mut zur Stadt” [fejlesztési terv, elfogadva 2014-06-25], Magistratsabteilung 18 – Stadtentwicklung und Stadtplanung Wien 2014 [honlap], hozzáférhető: <<https://www.wien.gv.at/stadtentwicklung/studien/pdf/b008379a.pdf>> [utolsó belépés: 2019-12-21].
- [3] Zöldi, Anna: „Tömeges lakásépítés a 21. században, avagy okultunk-e a huszadik század hibáiból?”, *Metszet*, Vol 10, No 6 (2019). pp 22-25.
- [4] Franz, Yvonne - Gruber, Elisabeth: „Wohnen 'für alle' in Zeiten der Wohnungsmarktkrise?” *Standort*, Vol 42, Issue 2 (2018), pp 98-104, DOI: <<https://doi.org/10.1007/s00548-018-0533-1>>.
- [5] Szabó, Julianna - Babos, Annamária: „Kortárs városias közösségi lakóházak innovatív építészeti megoldásai”, *Utóirat: a Régi-Új Magyar Építőművészet melléklete*, No 19 (2019) pp 56-65.

01

01 A Gleis 21 épület kisméretű tömege különleges faburkolatának köszönhetően gyorsan észrevehető a Helmut Zilk park felől érkező



A KAPCSOLÓDÁS LEHETŐSÉGEI: A KÖZÖSSÉGI TÁRSASHÁZ SZEREPE EGY ÚJ LAKÓPARKBAN

ÉPÍTÉSZ |
Einszueins Architektur
Markus Zilker

GLEIS 21, SONNWENDVIERTEL | BÉCS, AUSZTRIA

—A Sonnwendviertel új városrész 2019–2020-ra elkészülő keleti területének szívében, az összekötő gyaloghíd közelében található az egyik közösségi társasház, a Gleis 21 épülete. A közösség nevének jelentése magyarul „21-es vágány”, mely egyrészt a terület régi vasúti funkciójára, másrészt a kapcsolódás lehetőségeire utal.



02

02 A közösségi konyha a tető-terasszal minden irányban kapcsolatot teremt

SZERZŐ |
Babos Annamária,
Szabó Julianna

ÁBRÁK |
Einszueins Architektur (04)

RAJZOK |
Einszueins Architektur

FOTÓ |
Babos Annamária(01, 02, 03, 07),
Csanádi Gábor (05, 06)

BERUHÁZÓ |
Schwarzatal
<https://www.schwarzatal.at/>

— A lakóközösség leendő tagjaiból álló csoport már a létrehozás során fontosnak tartotta, hogy a városrésznek szánt összekötő szerep az épületükben is megmutatkozzon. Ezért a ház alsó szintjeire másoknak is nyitott, sokszínű kulturális funkciókat terveztek: alkotó- és találkozótereket, melyekben különféle események zajlanak, és amelyeket minden generáció magáénak érez. [2]

— A kulturális funkciókból három típus helyezkedik el a földszinten, egymástól elhatárolt zónákban: első a multifunkcionális terem, második a művészeti szoba, harmadik a médiahelyiség. Ezeket a területeket bárki kibérelheti események szervezése céljából. Az állandó használatot biztosítandó az alagsori szint nagyobb részét egy zeneiskola használja. Már fél év alatt beindult a külsősöknek kiadott helyiségek használata, a Gleis 21 közösség honlapján számtalan zenei és egyéb kulturális program közül válogathatunk. A földszinten tervezetten egy bisztró és az ahhoz kapcsolódó terasz kap majd helyet, melynek kialakítását a többi helyiség bevételéből fogja finanszírozni a lakóközösség. Az épületben a lakók által közösen használható funkciók a tetőszinti közösségi konyha, könyvtár, szauna és az ezekhez kapcsolódó tetőterasz, illetve az alagsori műhelyszoba, műterem és edzőterem. A közösségi helyiségek belső téri tervezése a participatív létrehozási folyamat

01



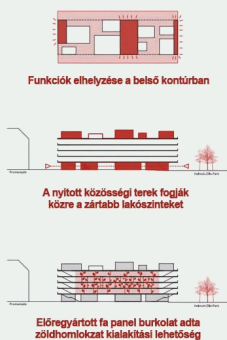
03



05

- 03 A spontán találkozásoknak és kommunikációnak lehetőséget nyújtó bevágások és a közlekedő felépüléséről
- 04 Konceptióábrák az épület felépüléséről
- 05 A földszinti funkciók aktív kapcsolatban állnak az épület mellett futó sétánnyal

04



02

legvégén zajlott, és a közösségépítés egyik fontos eleme volt. A participációnak köszönhetően minden lakó magáénak érzi a közös helyiségeket, a használat során vigyáz azokra. [1] — Az épület tömege egy kompakt téglatest forma, melyet a beépítésben kijelölt keskeny telek határozott meg. A külsőből ítélve egyszerűnek tűnő tömeg azonban összetett rendszert foglal magában: A középső téglalap kontúrban helyezkednek el a zárt funkciók, ez adja az épületet tartó vázát, amelyet két oldalra kinyúló nyitott elemek egészítenek ki, a külső téglalap kontúr határán belül ugrálva. Ez a rendszer a metszetben is megmutatkozik, tehát a földszint és a tetőterasz nyitottabb terei fogják közre a zártabb lakószinteket. A keleti oldalt a lakásokhoz tartozó, játékosan elhelyezett erkélyek tagolják, míg a nyugati oldalon a fedett-nyitott vízszintes

03

*A participációnak
köszönhetően
minden lakó
magáénak érzi
a közös helyiségeket,
a használat során
vigyáz azokra*

és függőleges közlekedő található. Az oldalfolyosós közlekedőrendszerben a lépcsők eltolásban helyezkednek el, a szinteken egymástól eltérő helyzetű módon bevágásokkal. Az így létrejövő öblösödések lehetőséget nyújtanak a szintek közötti átlátásokra és áthallásokra. Ez a különleges terület a közlekedőfunkció mellett kommunikációs felületként is működik, lehetőséget biztosítva a co-housing épületekben fontos spontán találkozásokra és kapcsolódásokra. [3]

04

— A szomszédsággal való kapcsolódás nem csak funkcionálisan mutatkozik meg: a földszint tömege előtt a felső szintek közlekedőfolyosói fedett-nyitott átmeneti teret alakítanak ki, illetve az alagsori helyiségek



- 06 Az alagsori helyiségek süllyesztett térszínekkel kapcsolódnak az utcai élethez
 07 A lakások keleti oldalán elhelyezkedő erkélyeket hamar belakták a lakók

süllyesztett térszínekhez kapcsolódnak, megközelítésük azokon keresztül történik. Ezeknek köszönhetően a nyugati oldalra elhelyezett külső funkciók kapcsolatot teremtenek az ott végigfutó sétánnyal és a szemközti vegyes használatú nagyvárosi lakóházakkal.

— Az épület szerkezeti rendszere jól strukturált, a tartószerkezeti raszter kiosztása egyenletes, ehhez igazodik a gépészeti rendszerek elvezetésére szolgáló aknák helyzete. A flexibilitást és a fenntarthatóságot is szem előtt tartva az épület hibrid anyaghasználatú: fa- és betonpanelek használata jellemzi. A lakásválasztó falak nem igazodnak a tartószerkezet raszteréhez, így azok flexibilisen alakíthatóak. A megváltozott élethelyzetekre reagálva elképzelhető a lakások összevonása vagy szétválasztása, illetve a lakáson belüli elrendezés gyors átalakítása. A 38

05 lakás mindegyike a közös kapcsolódást megteremtő nyitott közlekedőrendszerből nyílik, és a másik irányba is rendelkezik nyílással, illetve erkéllyel.

— A Gleis 21 lakóival folytatott beszélgetésekből kiderült, hogy szeretik új lakóhelyüket: a jó minőségű lakások, a közös funkciók és az izgalmas közlekedőfelületek használata kényelmessé és színesebbé teszi mindennapjaikat. Az építészeti minőséget és a közösség összetartozását mutatja, hogy a co-housingok hosszú létrehozási folyamatára jellemző lemorzsolódás itt nem történt meg. A projekt 22 alapító tagjából mindenki végig kitartott és beköltözött az épületbe, mely téri megoldásaival a közösségi kapcsolódás lehetőségeit biztosítja, szűkebb és tágabb környezetben egyaránt.

IRODALOM / REFERENCES

- [1] Gleis 21 co-housing épület bemutatása [honlap], hozzáférhető: <<https://gleis21.wien/das-haus/>> [utolsó belépés: 2020-01-28].
 [2] Babos, Annamária - Horogh, Petra - Theisler, Katalin: „Co-housing: Példák Bécsben és a közösségi együttélés lehetőségei Budapesten”, *Utóirat: a Régi-Új Magyar Építőművészet melléklete*, No 18 (2018), pp 69-76.
 [3] Szabó, Julianna - Babos, Annamária: „Kortárs városias közösségi lakóházak innovatív építészeti megoldásai”, *Utóirat: a Régi-Új Magyar Építőművészet melléklete*, No 19 (2019), pp 56-65.



MINDENBŐL EGY KEVESET: A KÖZÖSSÉGI TÁRSASHÁZ MINT PIAC?

SZERZŐ |
Babos Annamária,
Szabó Julianna

ÁBRÁK |
Sandbichler Architekten

FOTÓ |
Babos Annamária (02, 03, 05, 06),
Csanádi Gábor (01, 09)

RAJZOK |
Sandbichler Architekten
(04, 07, 08)

BERUHÁZÓ |
Neues Leben
<https://www.wohnen.at/>



02

—A Sonnwendviertel városrész 2019 őszén átadott egyik co-housing típusú lakóépülete a „Wohnen im Grünen Markt”. A magyarul „zöld piacnál lakni” névvel a közösség a fenntartható szemléletre és az épületben helyet kapó nagyméretű piactérre kívánt utalni. Ha azonban a környékre tévedünk, azonnal rájövünk, hogy a „piac” elnevezés átvittén is illik az épületre: mindenből van itt egy kevés, lehet válogatni, úgy érezhetjük magunkat, mint egy igazi piacon.

01

WOHNEN IM GRÜNEN MARKT, SONNWENDVIERTEL | BÉCS, AUSZTRIA

ÉPÍTÉSZ |
Sandbichler Architekten

- 01 A Wohnen im Grünen Markt épületének anyaghasználata is segít egységesíteni a benne lévő sokszínűséget
- 02 A közösségi konyha, étkező és nappali a tetőterasszal is kapcsolatot teremt

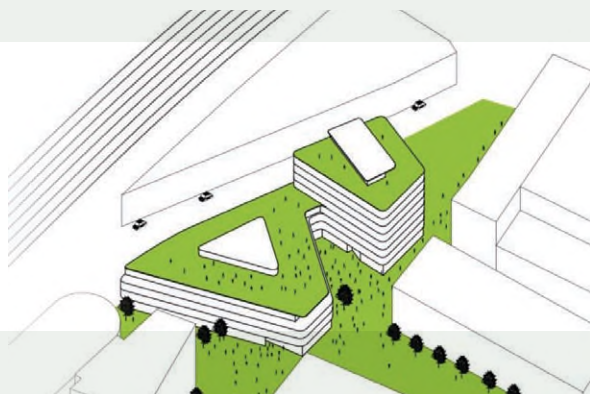
—A piac funkción felül kávézó és alternatív általános iskola áll a környékbeliek rendelkezésére. A sokszínűség és a fenntartási költségek csökkentése érdekében több bérelhető munkaterület is található az épületben. Többek között építész- és egyéb mérnökirodák, illetve egy független rádióstúdió. A lakók az általános nagyvárosi co-housingokhoz képest több teret osztanak meg egymással: összesen 380 m²-nyi közösségi helyiséget és 750 m² közös teraszt. A közösségi helyiségek szinte minden igényt kielégítenek, tágasak és az apró részletekig kidolgozottak. A lakók főként ezeket a helyiségeket használják az aktív otthoni időtöltés alatt, ezért az átlagnál kisebb lakásméret is elegendő számukra. Zeneszoba, műhely, háztartási helyiség, tároló, biciklitároló és parkoló található a pincében. Közöségi konyha, étkező, nappali helyiség, játszószoza, kreatív szoba, szauna, jógaszoba és két terasz kapott helyet a tetőszinteken. Az épületben található még egy vendéglakás, és a lépcsőházhoz kapcsolódó mozi, könyvtár és galéria.

02

03

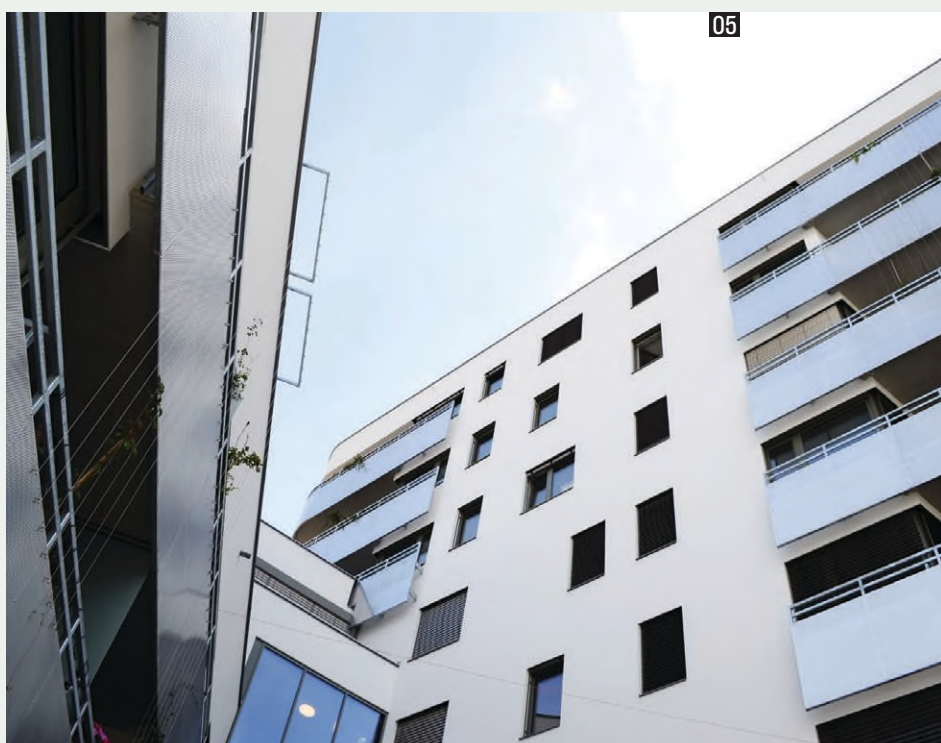


03



04

- 03 A magasabb épülettömeg felső szintjéről átláthatunk a másik közösségi tetőteraszra is
- 04 Konceptcionális tömeg rajza
- 05 Az épület bejárati zónájában állva az eltérő tömegek erős hatása érződik
- 06 A fedett belső körfolyosós rendszer szervezi az épület egyik tömegét



05



— A funkcionális kavalkádnak az épület tömegalakítása és belső téri rendszere ad egységet, annak ellenére, hogy beépítésével az épület kitűnik a városrésze jellemző derékszögű rendszerből. A ház két eltérő méretű és szintszámú tömegeből áll, egy négyemeletes háromszögű és egy hétemeletes négyzetes tömegeből. A két test elforgatásának köszönhetően az épület bejáratánál tartózkodva a látogató a tömeg felnyílását érzékeli, miközben az épület tört formája az üvegezett bejárati és közlekedőzónához vezeti a tekintetet. Az épülettömegek eltérő magassága biztosítja a két tetőterasz közötti átlátást és kommunikációt. A beépítési forma a lakóközösség életét mutatja: itt minden formában és minden szinten zajlik az élet! [3]

04

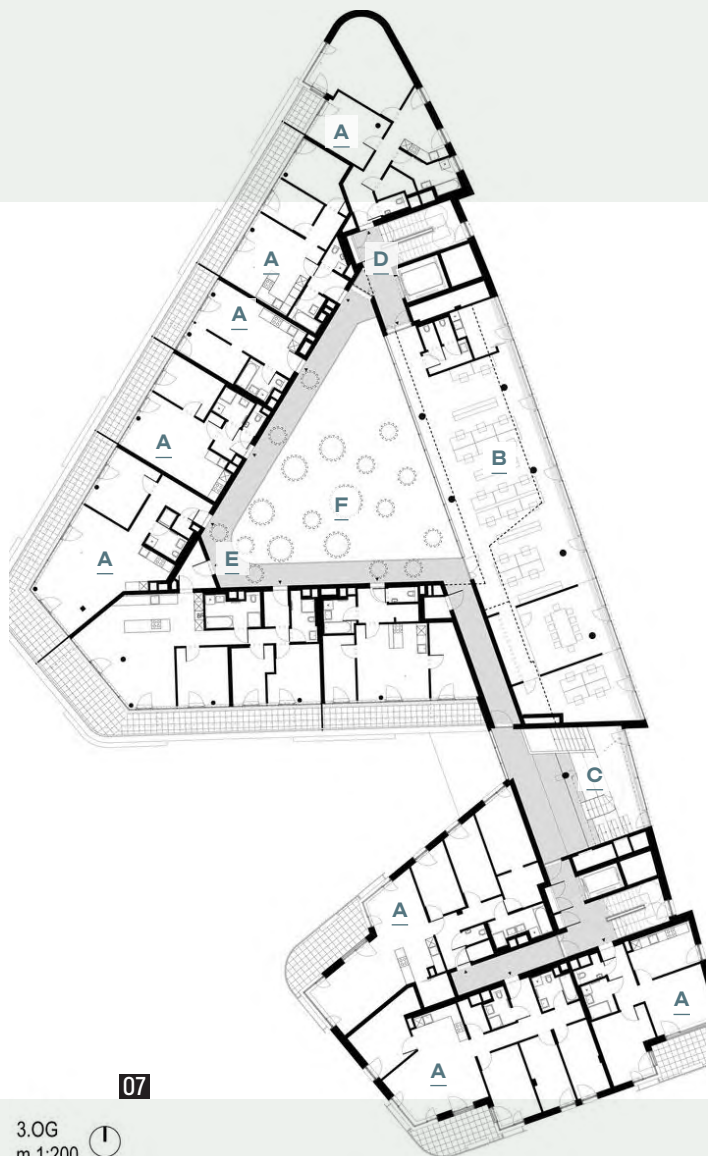
05

— A derékszögtől eltérő formai kialakítás ellenére az alaprajzi elrendezés tiszta és átlátható. A kisebb egységben egy belső zárt folyosóra fűződnek fel a lakások, a nagyobb tömegben pedig egy fedett belső körfolyosós rendszer található. A két tömeget összekapcsoló nagyméretű lépcsőház, az úgynevezett „scala” minden szinten más funkcióval egészül ki (mozi, könyvtár és galéria), így ez a tér a co-housingokban előforduló kommunikációs felületként tud működni. Mindkét épülettömegben található egy lépcsőház, mely lehetőséget nyújt a lakóknak a fölépcsőház és a benne zajló nyüzsgés elkerülésére. A közösségi funkciók a pincében, a földszinten és a tetőszinten találhatóak, így térben elkülönülnek a lakásoktól, biztosítva ezzel a otthoni pihenés zavartalanságát. [2]

06

07

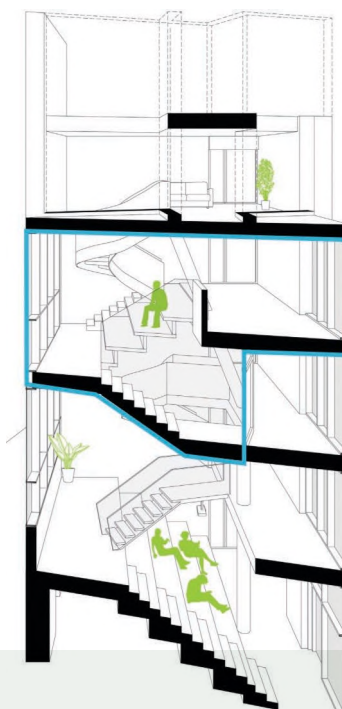
08



07

3.OG
m 1:200

- A | Lakások
- B | Közösségi iroda
- C | Scala közösségi tér
- D | Zárt lépcsőház
- E | Belső körfolyosó
- F | Földszinti piac teteje



08

— A lakók a tereken felül szolgáltatásokat és egyéb eszközöket is megosztanak egymással. A könyvtár gyűjteményébe minden háztartásból kerültek könyvek, a megunt tárgyakat összegyűjtik és a közösség tagjainak vagy a környékelieknek adományozzák. A legnagyobb iroda közösségi területként (angolul: co-working) is működik, bárkinek lehetősége van munkaterületet bérelnie ott. A közösség csak néhány közösen használt autóval rendelkezik (angolul: car sharing). Továbbá a lakók együtt rendelnek nagyobb mennyiségben élelmiszert helyi termelőktől, csökkentve ezzel a költségeket és a csomagolásból fakadó hulladékok mennyiségét. A közösség folyamatos fejlesztését segítik az ilyen típusú megosztások, melynek erős alapot a létrehozási folyamat és a közös üzemeltetés ad. A működtetés során a szociokrácia módszerét alkalmazzák: mindenki véleménye számít, mindenki szavazata ugyanannyit ér, az igazán fontos kérdéseket teljes egyetértésben (vagyis konszenzusban) hozza meg a közösség. [1] Az üzemeltetéshez kapcsolódó feladatok ellátása egy munkacsoportokból álló összetett szervezeti rendszerben történik.

A lakók a tereken felül szolgáltatásokat és egyéb eszközöket is megosztanak egymással

— Látszóbeton és egyszínű festett falfelületek, fémelemek és üvegfelületek találhatóak az épületen belül és kívül egyaránt. A változatos közösségi igényekből fakadó funkcionális és térbeli sokszínűséget a tervezők egyszerű forma- és anyaghasználattal enyhítették. Sokszínű használat és sokszínű lakóközösség. Mindenből egy kevés. Az épületben járva mégis azt érezzük, itt mindennek, illetve mindenkinek meg van a helye és a szerepe. Ajánljuk piacozásra a Wohnen im Grünen Markt!

09



09

09 A főlépcsőházi „scala” tér metszete



10

10 A „scala” lépcsőházi tér kiváló kommunikációs és találkozási felületet biztosít a lakóknak

IRODALOM / REFERENCES

- [1] **Christian, Diana Leafe:** „The Seven Steps of Sociocracy - Putting it All Together”, *Communities*, Issue 172 (2016), pp 63-66.
- [2] **Szabó, Julianna - Babos, Annamária:** „Kortárs városias közösségi lakóházak innovatív építészeti megoldásai”, *Utóirat: a Régi-Új Magyar Építőművészet melléklete*, No 19 (2019), pp 56-65.
- [3] Wohnen im Grünen Markt co-housing leírása [honlap], hozzáférhető: <<https://wohnen.gruenermarkt.at/>> [utolsó belépés: 2020-01-26].



LÁTHATATLAN IDENTITÁS

KÖZÖSSÉGI TÁRSASHÁZ SEESTADT ASPERNBEN

ÉPÍTÉSZ |
Clemens Kirsch

„Tanácstalanul baktatunk Aspern egyik főutcáján, már a városrész szélénél tartunk. Vajon melyik lehet a Que[e]rbau? Csak némi helyi segítséggel találunk oda, az utcán, az épületen semmi sem árulja el a házat. Csak akkor érezzük, hogy rátaláltunk, amikor már beléptünk a Yella Yellába, a Que[e]rbau közösségi kávézójába.

01



**QUE[E]RBAU, SEESTADT
ASPERN |**
BÉCS, AUSZTRIA

— A közösségi lakóház megvalósítása nem volt egyszerű: az építető egyesület már két koncepciópályázaton csúszott le az építési lehetőségről, mire szövetséget kötöttek Bécs hagyományos szociálistakás-társaságával, a WGB-GPA-val, mint beruházóval. Így nyertek végül lehetőséget az építkezésre Seestadt Aspern délnyugati csücskében, a városnegyed nyugatról határoló Yella Hertzka parkkal szemben. [3] A hely ma elég periférikus, de a jövőben javulni fog a helyzet, ha az épület előtt nemcsak a busz, de az új városnegyed Aspern hagyományos központjával összekötő villamos is meg fog állni. A tömb szabad terei kapcsolódnak a negyed zöld infrastruktúrájához: a kávézó előtt a Maria-Tusch utca bővületeként kialakított urbánus tereszkét a tömb belsejében közösségi kert váltja.

10

02

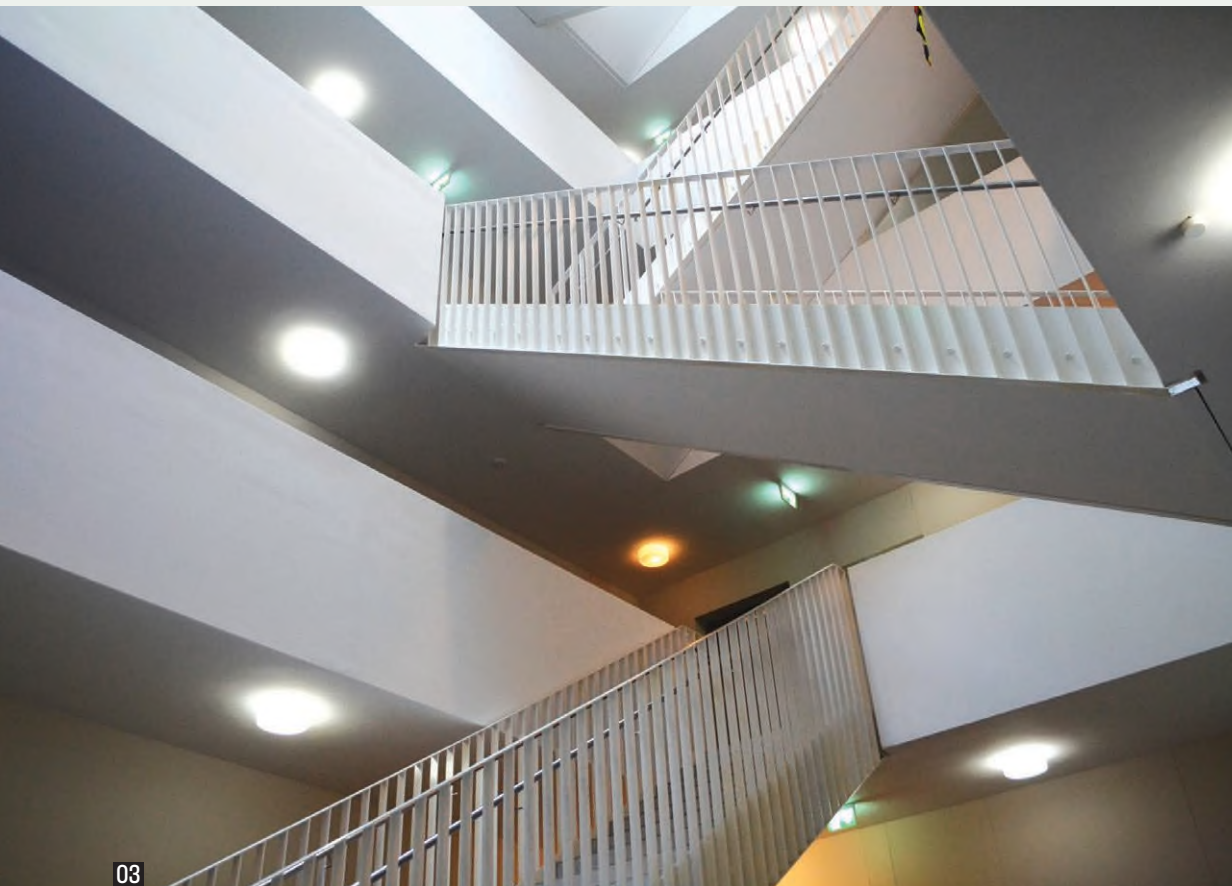
- 01 Ápolt kiskert és érkező bringások: végre megtaláltuk a Yella Yellát!
- 02 Jól tervezett pihenőkert szervezi a tömb különböző funkciójű, de igencsak hasonló karakterű épületeit

SZERZŐ |
Szabó Julianna,
Babos Annamária

KÖZÖSSÉGI TERVEZÉS |
Roland Hampl és Andreas Konecny

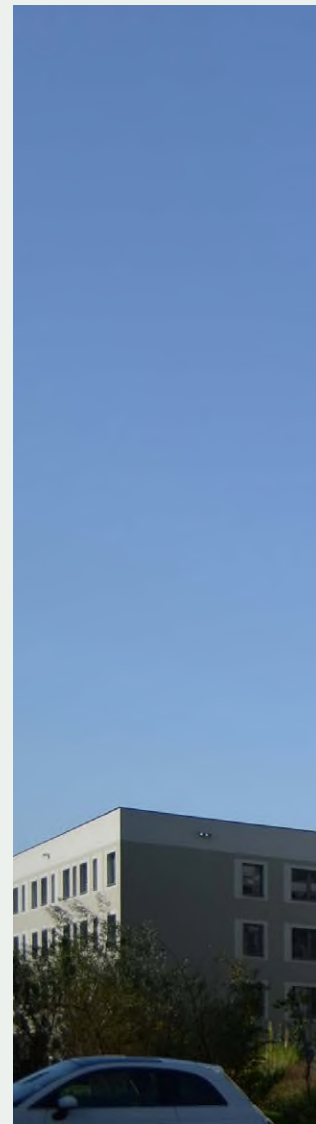
FOTÓ |
Babos Annamária (02, 03, 05, 09),
Csanádi Gábor (01, 08)

BERUHÁZÓ |
Wohnbauvereinigung für Privatangestellte
és Que[e]rbau Wien Verein



03

- 03 Az eltolt léposók itt nem a vásárlást, hanem a találkozásokat generálják
- 04 Zárt, tömbszerű szerkesztés, normalizált nyílászárók, pasztell szürkészöld színezés a mimikri eszközei



— Az épületben egy tágas átrium szervezi a 33 változatos méretű és alaprajzú lakást. A koncepció társadalmi elkötelezettségét jelzi, hogy a lakások közül kettő olyan menekültek integrációját szolgálja, akiket hazájukban szexuális identitásuk miatt üldöztek. Az átrium széles, körbefutó közlekedőfolyosói a spontán találkozások, a szomszédi csevegés legfőbb színterei. A szintenként eltolt, elfordított lépcsőkarok változatos átlátásokat teremtenek, arányaikkal és fehér mellvédjeikkel teatrális hátteret adnak a közlekedőknek. Az átriumon kívül a közösséget szolgálja a közös teázó, szauna és tetőterasz a felső szinten, a szatyorbolt a pincében, a közösségi iroda és kávézó a földszinten. Bécs első nemi kisebbségek számára tervezett lakóháza láthatatlanul simul bele az utcaképbe, közlekedési rendszerében befelé forduló, építészeti formáival, anyagaival, színeivel mintha direkt kerülné a feltűnést.

03

— A közös identitás megjelenése az épületen minden közösségi lakóépület esetében kérdés lehet. Egy alternatív közösség számára épülő ház esetében még nagyobb dilemma, hogy az identitás egyértelmű megjelenítése az épület külsején segítené-e a kapcsolatteremtést, vagy inkább nagyobb támadási felületet nyújtana. Az építész, Clemens Kirsch szerint a tartalmában és tipológiájában erős épületnek nem kell feltűnő színekkel magára vonnia a figyelmet. [1] A Que[e]rbaunak azonban nemcsak a színei, hanem építészeti karaktere is szinte megkülönböztethetetlen a szintén a Clemens Kirsch Architektur által ugyanebbe a tömbbe tervezett bérház, illetve gyermekotthon formáitól.

03

04

05



04 — A közösségi lakóházaknál szokásos részvételi tervezés a Que[e]rbau esetében az erős beruházó miatt kétarcú volt: míg a lakások és a közösségi helyiségek belső berendezését messzemenően a lakókkal együtt tervezték meg két jövőendő lakó koordinációjában, addig az épület beépítését, közlekedőrendszerét és külső megjelenését a beruházó és az általa megbízott építésziroda határozta meg. Hogy a lakók véleményét kikérve más arculatot kapott volna az épület, azt valószínűsítik az interneten még fellelhető, változatosabb tömegű és színebb látványrajzok.

07

— A környezetpszichológia szerint a hely az egyéni és a kollektív identitás egyik fontos forrása, amelynek többek között része a másoktól való megkülönböztethetőség, az önazonosság folyamatossága és a pozitív önértékelés. Az adott helyhez való kötődés azért alakul ki, mert a hely lehetővé teszi a cselekvési kontrollt, a kreativitás és a hozzáértés megnyilvánulását. [2] Egy lakóközösség kötődésének kialakulása akár az épülethez, akár a formálódó új városrészhez attól (is) függ, hogy az új környezet tervezése mennyire teszi ezt lehetővé. Ezért a közösségi lakóház valós participáción alapuló létrehozása a közösség alakulásának és az új helyhez való kötődésnek alapvető követelménye – lett volna.

06



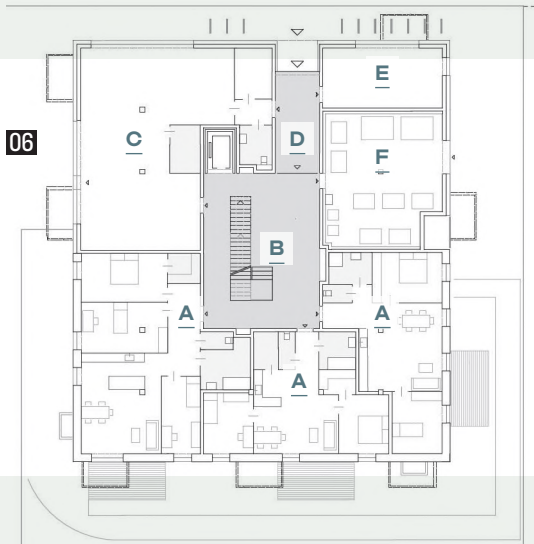
— A Yella Yellában friss kávé illata fogad, a sütemény még a sütőben, kicsit várni kell rá. A kávézót vasárnap közösségi találkozóhelyként működtetik a ház lakói, a nyüzsgésből és a baráti hangulatból ítélve sokan kedvelik. A közösen öntött nyersbeton bárpult lábait ma még dibdáb OSB-lap burkolja. Majd az is alakul. Ahogy a Yella Yella üvegfala megtöri a homlokzat lyukarchitektúráját, úgy töri át a közösség ereje az elidegenített építészetet.

08

- 05 A sokféle alaprajzból adódó elszórt erkélyek kicsit lazítják a homlokzatok szigorát
- 06 Földszinti alaprajz
- 07 Emeleti alaprajz
- 08 A vasárnapi brunch várja a szomszédság lakóit
- 09 Az épített környezet formálása a helyidentitás kialakulását is szolgálja
- 10 Helyszínrajz
- 11 Metszet

IRODALOM / REFERENCES

- [1] Czaja, Wojciech: „Baugruppe Que[e]rbau: Ein Haus wie ein Regenbogen”, *Der Standard* [online], 2017-12-08, hozzáférhető: <<https://www.derstandard.de/story/2000069296365/wiener-baugruppe-queerbau-ein-haus-wie-ein-regenbogen>> [utolsó belépés: 2019-12-29].
- [2] Dúll, Andrea: *A környezetpszichológia alapkérdései: Helyek, tárgyak, viselkedés*, L'Harmattan, Budapest 2009 (ISBN 978-963-7343-09-1), p 372.
- [3] LaFond, Michael - Tsvetkova, Larisa: *CoHousing Inclusive*, Jovis Verlag, Berlin 2017.



06

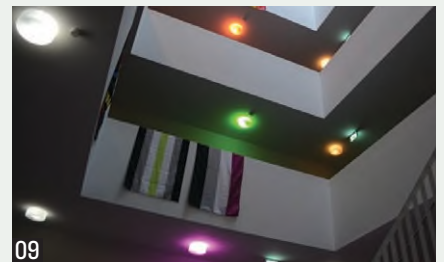
- A | Lakások
- B | Közlekedőmag
- C | Yella Yella kávézó
- D | Előtér
- E | Egyesületi iroda
- F | Workshop szoba
- G | Konditerem
- H | Szauna és zuhanyzók
- I | Közös terasz



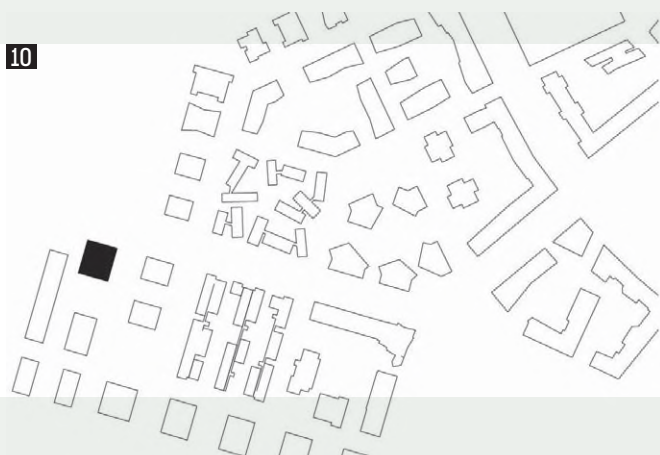
07



08



09



10



11



__ Mert valamit mondani kell. Ez a korszellem. Nagyon nem mindegy, hogy simán csak úgy mondunk, vagy állítunk is valamit. Mondhatunk hangosan, halkán, dühösen és okosan, SEMMITMONDÓAN, vagy akár csak pimaszul lényeglátóan.

NEGYVENEN TÚLRÓL A NEGYVENEN INNENRŐL

ÉPÍTÉSZ |
Vörös Gábor

LAKÓHÁZ |
KŐSZEG

__ Részben e ház kapcsán, részben a tanszéken belefutva, kezembe akadt a 2019-es FFF. Akinek ez nem sokat mond, annak érdemes visszamenőleg is átnézni a negyven év alatti építészek évről évre megjelenő válogatott munkáit a Fiatalok Feketés Fehéren színvonalas kiadványaiban. [1] Rég nem jött szembe ilyen évkönyv, így kicsit meg is lepett ennek a bizonyos 2019-esnek számomra semmitmondó tartalma. Nem jóleső ezt leírni abban az időszakban, mikor már évek óta dübörög az építőipar, a kívülállók számára az építészek soha nem látott konjunktúra áldozatai. Persze ennek a laikus véleménynek nem sok köze van a valósághoz, de az kétségtelen, hogy olyan időszakot élünk, vagy legalábbis annak a látszatát, melyben a fiatal generáció is élvezheti a dinamizmus számos előnyét. Érdemes lenne ennek a semmitmondó tartalomnak a hátterét egy kicsit megpiszkálni, mélyére menni, miért van az, hogy a kortárs európai építészeti lapok hemzsegnek ennek a generációnak a jobbnál jobb munkáitól. Ennél nagyobb is tudok mondani, ez a korosztály az, mely az igazi izgalmat hordozza a kortárs építészetben. Nem fogok választ adni ebben az írásban, hogy nálunk miért vagyunk híján ezeknek az izgalmaknak, még annak ellenére sem, hogy részben tudom a választ, mert egy olyan ház ennek a szövegnek az apropója, amely pont ennek a bizonyos mustrának az egyik szereplője azok közül, akik reményt tudnak mutatni ebben a semmitmondásban.

02
03

*Ennél nagyobbat
is tudok mondani,
ez a korosztály
az, mely az igazi
izgalmat
hordozza
a kortárs
építészetben*



01



03

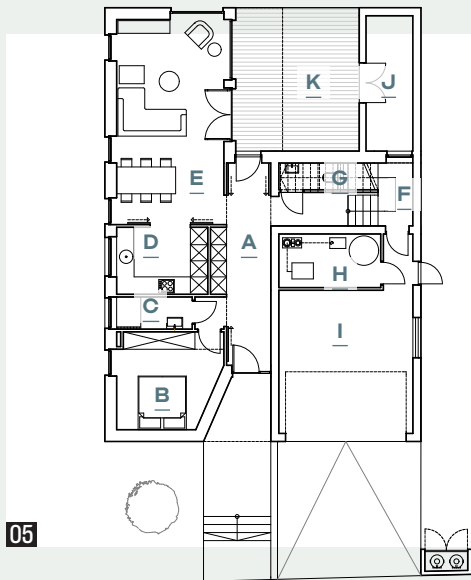
SZERZŐ |
Pethő László

FOTÓ |
Bujnovszky Tamás

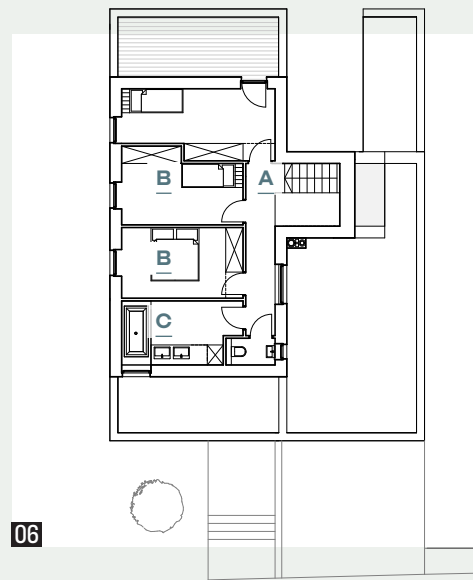
- 01 Eszköztelen, fehér felületek
- 02 Kerti homlokzat esti fényben
- 03 Bejárat
- 04 Az utcaképen jól látszik, ki az, aki mond valamit



04



05



06

- A | Közlekedő
- B | Szoba
- C | Fürdő
- D | Konyha
- E | Étkező+nappali
- F | Lépcsőház
- G | WC
- H | Technikai helyiség
- I | Garázs
- J | Tároló
- K | Félátrium
- L | Tetőterasz

— Mert valamit mondani kell. Ez a korszellem. Nagyon nem mindegy, hogy simán csak úgy mondunk, vagy állítunk is valamit. Mondhatunk hangosan, halkán, dühösen és okosan, SEMMITMONDÓAN, vagy akár csak pimaszul lényeglátóan. Az állításnak ezzel szemben tényszerűnek kell lennie és pontosnak, függetlenül annak valóságtartalmától. Ennek a fejtegetésnek itt vége is, mert pillanatok alatt semmitmondóvá válik, s elveszi az írás terét. Mert az írás tere kötött, így most tömören megpróbálom kifejezni az állítás tartalmát, előrebocsátva, hogy az tényszerű és pontos, s számomra természetesen megkérdőjelezhetően valóságos.

07

MIT IS ÁLLÍT VÖRÖS?

— A posztmodern katyvasz zűrzavarában mértéktartó állítást tesz arról, amit a korai modern építészeti törekvések pontosan megfogalmaztak már közel száz éve. A terek arányairól, a lépték és ember elválaszthatatlan kapcsolatáról, a szerkezeti elemek és terek hierarchiájáról, a szerkesztésben rejlő építészeti formák gazdagságáról. Ez minden esetben logikus és következetes építészeti gondolkodást feltételez. A szabadságfok kicsi, a mozgáster ellenben óriási. [2]

05

06

— Látszólag eszköztelen, intenzitás nélküli, üres, fehér felületek jelentik a kompozíció elemeit. Halmazba egymásra épülő egyszerű elemek térbeli logikája, ez lehet a kulcsa a megvalósult műnek. Gondolom, mindenkinek megvan az az érzés, amikor ráismerünk egy logikai lánc végső elemére, vagy egy bárminemű folyamat logikája kirajzolódik az agyi neuronok kötése között. Hátborzongató érzés, annyi biztos, de ami ennél is több, hogy egy ilyen logikai lánc különös esztétikát hordoz magában, ami nem építészeti fogalom, hanem egyetemes emberi tapasztalat. Érdeemes megnézni az utcaképet ábrázoló fotót, ezen tisztán kirajzolódik, hogy ki az, aki közheyles és szűk szókincsével próbál valamit mondani, s ki az, aki állít is valamit. Vörös Gábornak egy dolga lesz elhagyva a negyvenet: újra és újra felvenni a kesztyűt a semmitmondás ellenében!

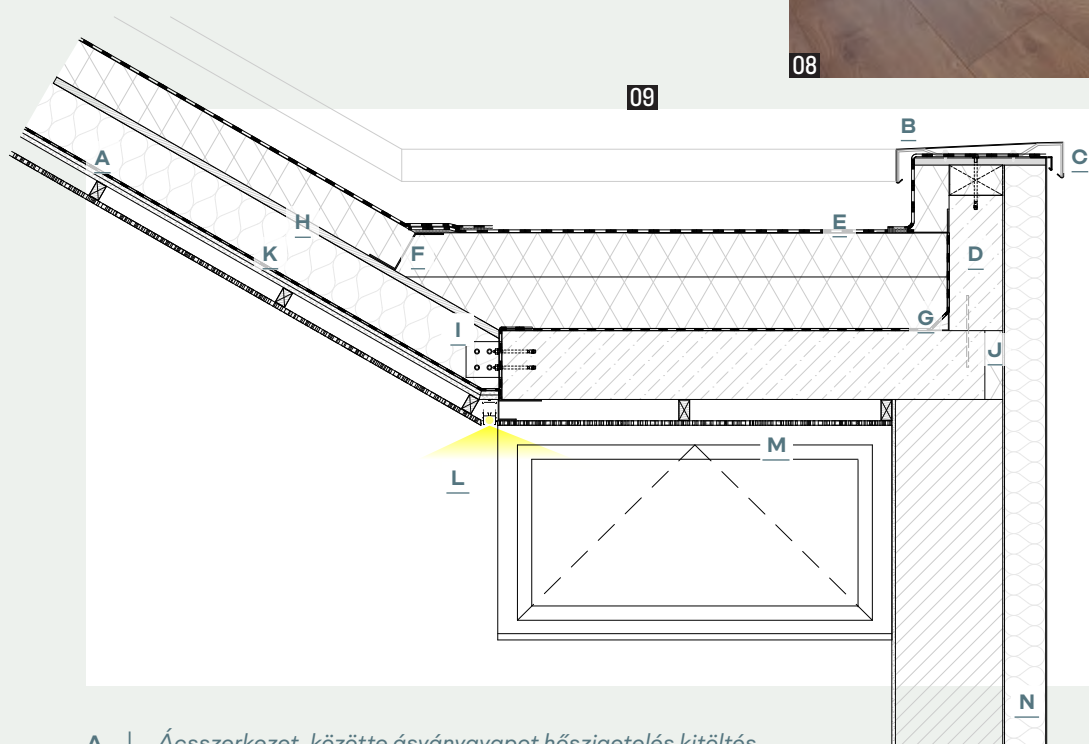
01

04

TARTÓSZERKEZET | Miklós Róbert | ÉPÜLETGÉPÉSZET
 | Németh Balázs | ÉPÜLETVILLOMOSSÁG | Nagypál
 Tibor | TŰZVÉDELEM | Molnár Tamás



- 05 Földszinti alaprajz
- 06 Emeleti alaprajz
- 07 A pimaszul lényeglátó utcai homlokzat
- 08 Belső tér
- 09 Csomópont



- A | Ácszerkezet, közötté ásványgyapot hőszigetelés kitöltés
- B | Porszórt acéllemez attikafedés
- C | Fóliabádog vasbeton attikafal
- E | 2 mm vastag lágy lemezszigetelés
- F | Z acélszelvény fóliabádoggal
- G | Párazáró fólia
- H | Cementkötésű építőlemez
- I | Acél csomólemez
- J | XPS bennmaradó zsaluzat
- K | 2 réteg tűzgátló gipszkarton burkolat
- L | Süllyesztett világítás
- M | Akusztikai álmennyezet
- N | Ásványgyapot hőszigetelés

IRODALOM / REFERENCES

- [1] Reischl, Gábor: „Útra készen: fiatalok fehéren-feketén, MÉSZ, 2006 október 5” Régi-új Magyar Építőművészet, Vol 4, No 6 (2006), p 52.
- [2] Ware-Nagy, Orsolya: „Falu végén Javornická”, Metszet, Vol 9 (2018), No 6, pp 22-25.



- 01 Az utcakép is szebb lett a felújítással
- 02 A vakolt kerti homlokzat, háttérben a kerti tároló

CSERÉPFALUI SZERELEM

CSALÁDI HÁZ FELÚJÍTÁSA |

BORSOD MEGYE

ÉPÍTÉSZ |

Fajcsák Dénes, Fábíán Gábor DLA
(Arkt Építész Stúdió)

— Magyarország a vidék lassan kiüresedik, a fiatalok elvándorolnak, az idősek meghalnak. Megyénként több ezer üres lakóház marad vissza bús hírnökként, hogy volt időszak, amikor népesebbek voltak falvaink. Házaink a történelmünk és a vidék identitásának részét képezik, érdemes foglalkozni velük, és lehetőség szerint menteni őket. Egyik fenntartható megoldás a cserépfalui beavatkozás.

STATIKA: Madaras Koppány | ÉPÜLETGÉPÉSZET: Molnár Gábor (tervezés és kivitelezés) | ÉPÜLETVILLAGOSSÁG: Bóta Péter tervező, Medve Tamás kivitelező | FAANYAGVÉDELMI SZAKMÉRNÖK: Szörényi Gábor | GEODÉZIA: Fegyverneki László | KÖMŰVISMUNKÁK: Zay Zoltán, Csepregi Sándor, Németh György és csapataik | ÁCSMUNKÁK: Juhász Patrik | FESTŐ: Nagy István | HOMLOKZATI FESTÉS: Pap Péter | BURKOLÁS: Melkó Zsolt | NYÍLÁSZÁRÓK, BÚTOROK: Strežova Dominik | HOMOKFÚVÁS: Dongó László |



02

SZERZŐ |
Fajcsák Dénes

FOTÓ |
Mudri László, Fajcsák Dénes

— Heves megye népessége az 1980-as évektől csökkenő tendenciát mutat. 2018-as adat szerint 295 792 fő volt. (1980-ban 350 360 fő volt a maximuma). A fogyás 40 év alatt 55 000 fő, amely 14-15%-os csökkenést jelent. Borsod megye lakossága 2001-ben 753 000 fő fölött volt, és 20 év alatt 648 000 főnél tart. Több, mint 100 000 emberrel lett kevesebb a megyében. [1]

— Az elvándorlás (és elhalálozás) tendenciája leginkább a kistelepüléseket sújtja. A sorvadó utcaképek, üresen álló, funkciójukat és gazdájukat vesztett épületek lassú, csendes elmúlásban szomorkodnak magányosan, vagy csoportokban településről településre. Az ott maradtak életkedvét nagyban befolyásol(hat)ja már önmagában a népesség

01

csökkenése, a házak elnéptelenedése, amely hangulat a legtöbb esetben a porták amortizációjával, erodálódásával tovább romlik. Süket házak lassan megrogyó tetőzettel, repedező falakkal, betört ablakokkal, más életformák beköltözésével hegesedő varként tokozódnak az utcaképekbe.

— 2019 februárjában egy szombati napon a belső hangom megszólalt: indulnom kell otthonról. Az utcánkból kiérve Noszvaj, Bogács felé vettem az irányt. A következő település Cserépfalu, ahol a templomnál Cserépváralja irányába tábla mutat – követtem. Pár száz méterre ezután megláttam egy árva házat, ahogy vadkomlóval benöve, az utca irányába kérgesre aszott ablakaival búsan tekintett. Eladó – hirdette az ablak belső felére



- 03 Komolyabb megnyitást kapott az étkező
- 04 Nyári konyha terasszal

ragasztott A4-es lap, ami már igencsak megfa-
kult a többéves jelenlét alatt. Megálltam, kiszálltam
az autóból, és az utcáról bekukucsálva egy időuta-
zás élménye járt át. Az udvaron kerek kút, a nem túl
nagy telek végében disznóól, az utca felé nyári konyha
állt, láthatóan már évek óta emberi jelenlét nélkül.
Az udvart felverte az elvadult növényzet. A főépü-
let stabilan strázsált a telek közepén, viszont a tetőn
már lehetett érzékelni, hogy az idő és a szúvak vasfoga
valószínűleg már okozott kárt. A háztelek melletti
terület elvadult, szinte áthatolhatatlan növényzet
védté. Óriási fűz, agg körtefák álltak őrt a csörgedező
patakok és ezt az elfelejtett világot őrizve. Ekkor lel-
kemben éreztem, már tudtam, hogy ezzel a helyzet-
tel, az itt felejtett történet folytatásával dolgom van.
Hívtam a számot. A következő héten háromszor sike-
rült visszatérnem, egyre több információt begyűjtve,
amelyeket otthon feldolgozva, elemezve, kalkuláci-
ókat végezve megszületett a végleges, végrehajtható
döntés. A terület minden bájával és bajával 1 hónap
múlva már a tulajdonomban volt.

— Az általam elgondolt funkcionális elrendezés
a ház eredeti egyszerű adottságainak figyelembevételével a következően alakult. A ház 4 osztatú térsorá-
ban, a ház két végén, az utca, illetve a hátsó telekhatár
felé maradt/került a két hálószoba. A két közbenső
tér a lakófunkciókat foglalja magában: előszoba, kis

02
04

konyha, társalgó (nappali-étkező). A hátsó nagyszoba
mértétét egy földemgerenda méretű raszterral csök-
kentve kapott helyet a két vizes helyiség: illemhely
és a zuhanyzós mosdó. A gépészeti beavatkozások-
kat is igyekeztem koncentráltan meghatározni, ezért
a konyha és a vizes funkció egy közös falra forgatá-
sával minimalizálni lehetett az átalakítás mértékét.
Ennek köszönhetően az éppen csak legszükségesebb
gépészeti csövezéssel minden 21. századi igényt kielé-
gítő funkciót ki lehetett alakítani úgy, hogy az eredeti
szerkezetek komoly behatásnak nem lettek kitéve.

— Amint kulcsot kaptam, megkezdtem a több évti-
zedes kosz, ráakódás eltávolítását, hogy végre lát-
hassam az igazi mivoltát és értékeit a háznak. Tavasz
lévén egyre hosszabbak lettek a nappalok, így alkalm-
ról alkalmra egyre több időt tudtam kint töl-
teni. Alig vártam, hogy kiérjek (hajnalban indultam
Egerből), és este már sötétben alig tudtam elszakadni
és hazatérni.

— A cél: minél előbb lakhatóvá tenni, méghozzá
úgy, hogy műszakilag csak a szükséges és elégséges
beavatkozások ériék a házat. Ezzel párhuzamosan
az anyagi korlát meghatározása is fontos szempont
volt. Ár-érték arányban annyit költeni a házra, ami
még realizálható forgalomképes értéknövekedést
eredményez. [2]

06



*Szerelt,
fehérre kent
sáv javítja
a tisztaság
érzését a két
szoba falán*

— A metódus rendkívül egyszerű volt. Meghatároztam a műszaki beavatkozást, ezután ajánlatot kértem a szakvállalkozótól, és előkészültem a munkafolyamatra, hogy a jelenléte csak és kizárólag a szakirányú munka hatékony, szakszerű elvégzésére koncentrálódjon. Magam bontottam le a tetőt az ács számára (vigyázva a fafödémre, a megtartandó szerkezetekre). Saját kezűleg bontottam ki a két új nyílást, illetve készítettem elő a gépészek számára az aljzatokban kialakított szerelőárkokat. Továbbá kerítést bontottam, növényzetet ritkítottam, patakot tisztítottam, patakmeder-rendezést végeztem. Valamint a bontott anyagokat szelektíven válogattam, újrahasznosításra készítettem elő. Amire nem volt szükség, konténerben elszállították. A kezelendő műszaki problémák között szerepelt a fafödém faanyagvédelmi szakértő által meghatározott részleges cseréje, javítása, amit szintén egymagam folytattam le.

— A tetőszerkezet teljes cseréje volt a legnagyobb beavatkozás az épületen. A belső és külső vakolat eltávolítása után a falak javítása, egy homlokzati megnyitás kialakítása, valamint egy belső falmegnyitás: mind a kettő az újragondolt nappali-étkezőben, azaz inkább társalgónak definiált térben. A vakolat javításában kőművesek segítettek. A vizes helyiségek leválasztását szerelt válaszfalak biztosítják, hogy az eredeti állapot bármikor visszaállítható legyen. A család női tagjait nem nyugtatta meg a látszó falszerkezet, az ő kedvükért szerelt, fehérre kent sáv javítja a tisztaság érzését a két szoba falán, amelyekben végül az elektromos szerelések lettek elrejtve. Az intim (pihenő) terekben új hajópadló készült aljzatjavítás után. A nagyobb terhelésű lakóterekben az eredeti burkolatok maradtak meg (simított beton és cementlap burkolat). Az ablakok fel lettek újítva, viszont a bejárati ajtók és az új teraszmegnyitás korszerű fa nyílászárókkal készült. A nappali térben a régi bejárat megszűnt, az eredeti tokban hőszigetelő

03

05



- 05 Szülői háló a részben letisztított fallal
- 06 Alaprajz

üvegtábla biztosítja a maximális kilátást az udvarra. A színek is koncepcionálisan lettek meghatározva. Az eredeti zöld szín maradt a régi nyílászárók színe, az újak közepszürke színt (felületvédelmet) kaptak. Az új bútorok, beltéri ajtók fehérek vagy natúr fából készültek. A régi bútorok, kiegészítők jellemzően pirosak. A világítás kialakítása a ház egyszerűségét hivatott erősíteni funkcionális és egyszerű megoldásokkal. A ház újragondolásának elve: a kevesebb több. [3]

— 2020 januárjában Heves megye 121 darab, 3500 fős és az alatti létszámú településéhez juttattam el a következő adatszolgáltatási kérdésemet: hány darab üresen álló lakóépület, illetve hány darab közművel rendelkező építési telek található a területükön?

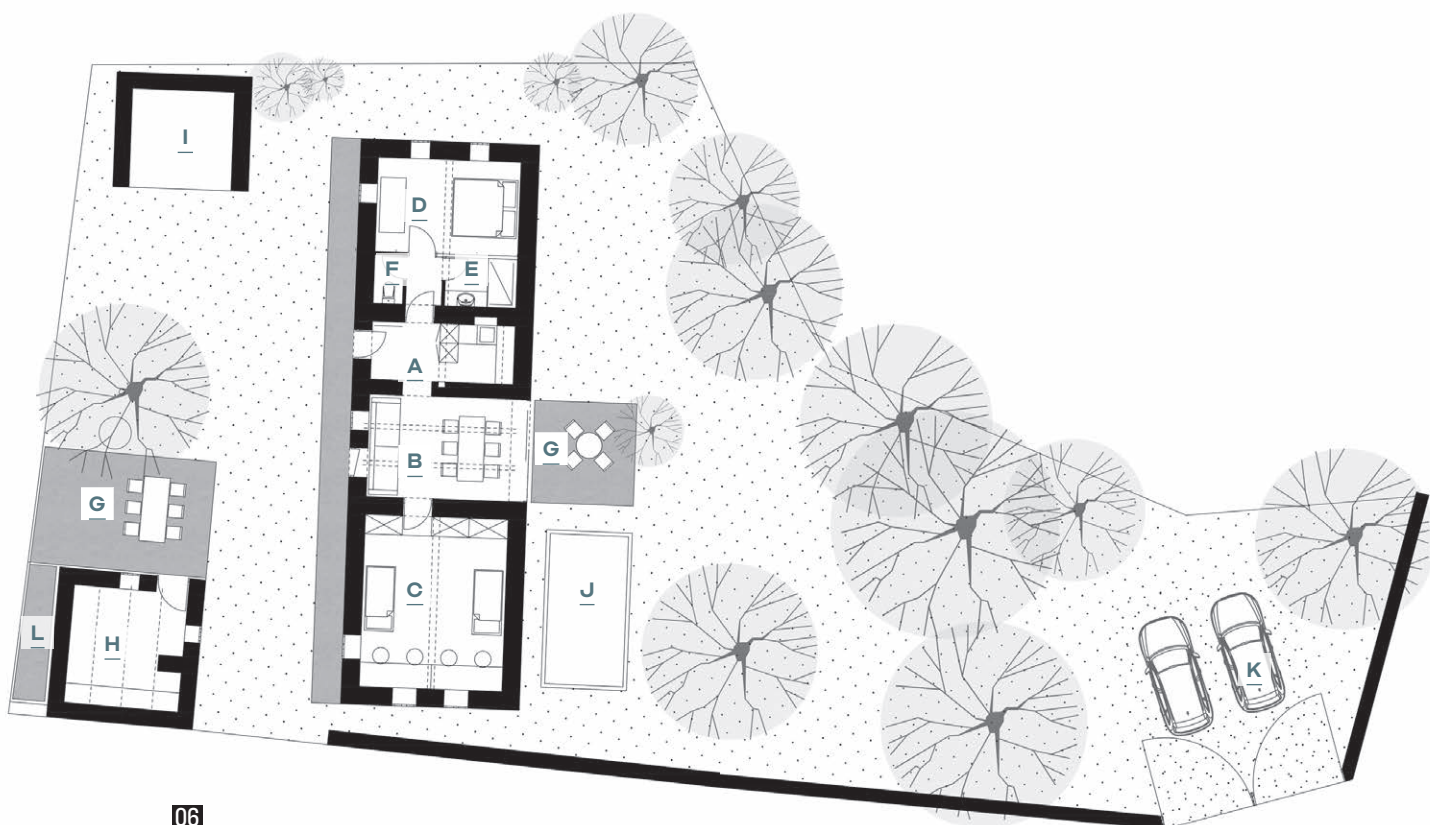
65 településről érkezett vissza adat, miszerint 3485 üresen álló lakóépület és 2215, lakóépület építésére alkalmas közművesített telek áll rendelkezésre.

— Véleményem szerint Heves megyében a 121 településen megközelítőleg 6500-7000 üresen álló lakóház és 4000-nél is több építési telek kallódhat.

Úgy gondolom, hogy ezek a számok jelentősnek mondhatóak. Félő, hogy a népességfogyással fordítottan arányosan ezek a számok tovább nőnek.

Éppen ezért nagyon fontosnak tartom, hogy foglalkozzunk a kérdéssel, és megoldási javaslatot, alternatívákat kínáljunk a településeknek.

A cserépfalui példa egy lehetőség, amely működőképes modellt biztosíthat hasonló értékek gyors, hatékony és költségtakarékos mentésére. Bízom benne, hogy lesznek követői, vagy teljesen más vonalon, de alternatívái.



06

A	Előtér + konyha	G	Terasz
B	Étkező + nappali	H	Nyári konyha
C	Gyerekszoba	I	Kerti tároló
D	Szülői szoba	J	Veteményes
E	Fürdő	K	Kocsibeálló
F	WC	L	Szelektív hulladékgyűjtő

IRODALOM / REFERENCES

- [1] Serdült, Szilvia - Vigné Cseh, Magdolna: *Heves megye számokban*, KSH, 2014, pp 4-5.
- [2] Román, Róbert: „Fejlődési tendenciák az állami tulajdonú vállalkozások szabályozása terén, különös tekintettel régiókénti megjelenésére”, *Acta Oeconomica*, Eszterházy Károly Főiskola, Eger 2007, pp 233-247.
- [3] Timon, Kálmán: „Az egyszerűség az építészetben - Építészkongresszus kilencedszer”, *Metszet*, Vol 3 (2012), No 2, pp 74-77.



SZERZŐ |
ABUD Kft.,
HuGBC

__Többek között a közösségi lakhatást elősegítő térszervezéssel, valamint a lakók egymást támogató együttéléséhez nélkülözhetetlen mentorprogrammal készül a Több mint lakóház. A 27 lakásos szociális bérház nem titkoltan példaként kíván szolgálni az állam és más önkormányzatok számára a szociális jellegű lakhatási kihívások megválaszolásához.

ha nem figyelünk arra, hogy csökkentsük a lakások fenntartásának költségeit, akkor a lakóknak sokkal kisebb lesz az esélyük arra, hogy gazdaságilag önállóvá váljanak, javítsanak az életminőségükön, vagy épp legyen idejük figyelni arra, hogy maguk is környezetbarát módon éljenek.

__A Több mint lakóház projektben a felelős szakértők fókuszcsoporthoz műhely keretében igyekeztek a tervezést támogató információkat kinyerni a majdani lakókhöz várhatóan hasonló célcsoport képviselőitől. A leendő lakók napi és heti rutinjait, illetve azokat a tevékenysége-

KÖZÖSSÉGI TERVEZÉSSSEL TÖBB LEHET EGY LAKÓHÁZ

__A fejlesztés során egyszerre kellett számolni a megfizethetőség (fenntarthatóság), az élhetőség és az alacsony ökológiai terhelés tényezőivel, azok egymásra hatásával rövid és hosszú távon is. Ezeket a szempontokat egymást erősítő hatásuk miatt érdemes együttesen kezelni. Ha a tervezésnél figyelmen kívül hagyjuk az emberi tényezőt, a várható épülethasználati szokásokat, és nem foglalkozunk az érzékenyítéssel, a szemléletformálással, akkor hiába tervezünk ökológiailag fenntartható rendszert, az üzemeltetés során alul fog teljesíteni. Vagy

ket tárták fel, amelyeket - bizonyos feltételek mellett - hajlandók lehetnek közös használatú terekben végezni. A közös terekkel kapcsolatos igényeiket, félelmeiket, ellenérzéseiket építésetileg értelmezhető paraméterekre fordították a tervezők, csoportosítva egy co-housing tervezési programban, az adottságokhoz igazodva. A projektcsapat szintén fókuszcsoporthoz módszerrel tervez feltárni olyan vállalkozási lehetőségeket is, amelyek a házon belül inkubálhatók. Olyan platformot is szeretnének megvalósítani, amely az eltérő időbeosztáson,



ÉPÍTÉSZ |
 Reith András (ABUD),
 Burián Gergő,
 Böttkös-Fülöp Orsolya (P&P)



valamint a tudás- és képességbeli különbségek figyelembevételével a kölcsönösségen alapul, beépítve a ház üzemeltetéséhez kapcsolódó feladatokat is.

—Általánosságban, a projekttől függetlenül elmondható, hogy ha rászánjuk az időt a valóban participatív és inkluzív tervezési folyamatokra és módszertanokra, akkor olcsóbbá tehető a lakhatás és az épület fenntartása, hatékonyabb az ökológiailag fenntartható építési technológia, és segíthető a lakók hosszú távú társadalmi integrációja, valamint gazdasági önállósága. De hogyan is történik mindez? A közösségi tervezés során egymást nem ismerő emberek közösséggé kovácsolódnak,

tartásához. A közösségi tervezés arra is jó lehetőség, hogy segítsük a lakók elköteleződését mind a környezetileg fenntartható épülethasználat, mind a tágabb értelemben vett fenntarthatóság iránt, hiszen „nem az épületek fogyasztanak energiát, hanem az emberek”. A lakók megismerésével azt is megspórolhatjuk, hogy olyan műszaki beavatkozásokat tervezünk, amelyeket nem fognak használni vagy kihasználni.

—A részvételi folyamat során az egyének, a közösség és maga a tervezett, épített környezet is pozitív átalakuláson megy át. Az egyének sokkal felelősebben gondolkodnak az épületről, életmódjuk környezeti hatásáról. A lakókö-

A projekt az Urban Innovative Actions kezdeményzésére, az Európai Regionális Fejlesztési Alap társfinanszírozásában valósul meg.

Zugló Önkormányzata (Budapest XIV. kerület) egyedülálló szociális bérlakásprojekt létrehozására kapott lehetőséget. Nyolc projektpartner közreműködésével valósítja meg a Több mint lakóház elnevezésű programot, melyben együttesen teljesülnek a fenntarthatóság, az élhetőség, az innováció, az alacsony ökológiai terhelés és a közösségi lakhatás kritériumai.

és erősödik a tulajdonosokéhoz hasonló felelős szemléletük. Ez javítja az épület fenntartásának, karbantartásának hatékonyságát, a felmerülő problémák közös megoldását, az erőforrás- és tudáshiány áthidalását. A közösségi lakhatás megoldásaival olyan közös funkciókat és tereket alakíthatunk ki, amelyek ma még többnyire hiányoznak a lakóépületekből (pl. bel- és kültéri közösségi terek, közös gazdasági, kereskedelmi terek), vagy amelyeket ma még lakásonként hoznánk létre (pl. mosási lehetőség, erkély), pedig ezek a közös terek és funkciók nagyban hozzájárulnak mind a lakóközösség összetartásához, mind a lakhatási költségek alacsony

zösség megerősödik, egymásra támaszkodva sokkal hatékonyabban tudják képviselni az érdekeiket. Az épület alaprajza, funkciói, technológiai megoldásai pedig magukon viselik a leendő beköltözők igényeit, hozzájuk idomulnak, sőt, segítik őket a kapcsolatépítésben, erőforrás-megosztásban, ami mind a társadalmi integrációt, mind a gazdasági önállósodást támogatja.

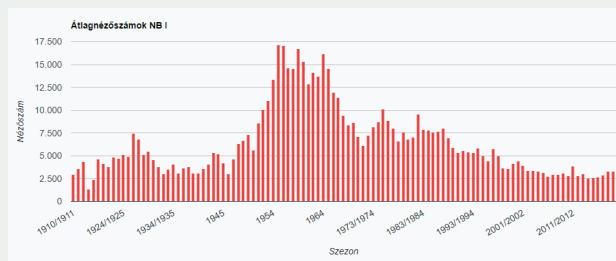
—Bár a Több mint lakóház alacsony jövedelmű embereknek épül, a fentiek miatt ezeket a komplex fejlesztési elveket és módszereket általában is érdemes alkalmazni a lakóépület-tervezésben.

ROVATSZERKESZTŐ



www.hugbc.hu

ÖTLETPÁLYÁZAT A MULTIFUNKCIÓS STADIONOK ÉRDEKÉBEN



SZERZŐ |
Burián Gergő

—Az Uni független mérnöki társaság szervezésében ötletpályázatot írtak ki multifunkciós, újrahasznosítható stadionok tervezésére, melyet a Büro Ehring nyert meg. Az iroda fenntartható megoldást keresett a hatalmas méretű és meglehetősen ritka használatú stadionok kialakítására. Ismert probléma, hogy sok esetben a világméretű sporteseményeket követően a túlméretezett stadionok kihasználása, eseményekkel való megtöltése megoldhatatlan feladat elé állítja a fenntartókat. A 2004-es athéni olimpia lepusztult létesítményeinek fotói bejárták a világsajtót, és jól reprezentálják a jelenséget. Az ötletpályázaton egy újrahasznosítható, nagy, nemzetközi sportesemények befogadására alkalmas stadion tervezésére kérték fel a vállalkozó kedvűeket. Az épületet egy tetszőleges kisvárosban kellett elhelyezni. A stadionnak átalakíthatónak kellett lennie és képesnek nem sportjellegű programok befogadására is.

—Az első újkori olimpia 1896-os megrendezése óta a nemzetközi sportesemények világszerte hatalmas népszerűségnek örvendenek. Az olimpiák mellett a nemzetközi labdarúgó tornákat befogadó országok számára ezek az események nagy büszkeséget, de jelentős erőfeszítést és anyagi terhet is jelentenek. Hatalmas összegű közpénzt

fordítanak ezeknek az eseményeknek a lebonyolítására, mely költségek nagy részét a stadionok építése és utólagos fenntartásuk jelenti. Ezt felismerve, a stadionokat manapság gyakran visszabontják vagy átalakítják az esemény után az alternatív utóhasználat érdekében, vagy eredetileg is csak ideiglenes épületeket valósítanak meg a sportrendezvény idejére. Néhány esetben a rendező ország gazdasági értelemben is profitálni tudott a világ-esemény megszervezésével fellendülő turizmusból és iparból, köszönhetően a beruházások átgondolt megtervezésének. Azonban gyakoribb, hogy gazdasági csőd követi a rendezést.

—Magyarországon az utóbbi évtizedben stadionépítési hullámot figyelhettünk meg, a vizes világbajnokságot leszámítva eddig igazán jelentős nemzetközi sportrendezvény nélkül. Elsősorban labdarúgó-stadionok épültek. A teljesség igénye nélkül megépült a Pancho Aréna, a debreceni Nagyerdei Stadion, a Groupama Aréna, a fehérvári Sóstói Stadion, a szombathelyi Haladás Sportkomplexum, az Új Hidegkuti Nándor Stadion, a miskolci DVTK-stadion, és nemrég elkészült az új nemzeti Puskás Ferenc Stadion is. A fejlett infrastruktúra azonban nem hozott nézőszám-növekedést. Az NB1-es mérkőzések látogatottsága az utóbbi évtizedben jelentősen nem növekedett. A beruházók a kompakt, monofunkciós, csak labdarúgásra

- 01 A labdarúgó NB1 éves mérkőzéseinek összesített látogatószáma, kép forrása: magyarfutball.hu
 02 Debreceni Nagyerdei Stadion, Debrecen, 2014. - Bord Építész Stúdió, kép forrása: bordstudio.hu
 03 Groupama Aréna, Budapest, 2014. - S.A.M.O. Tervező és Ingatlanfejlesztő Kft., kép forrása: Wikipedia
 04 MTK - Új Hidegkuti Nándor Stadion, Budapest, 2018. - Bord Építész Stúdió, kép forrása: bordstudio.hu
 05 DVTK-stadion, Diósgyőr, Miskolc, 2018. - Közti Zrt., kép forrása: dvtk.eu
 06 Puskás Stadion, Budapest, 2019. - Közti Zrt., kép forrása: portfolio.hu
 07-08 „Rejtett stadion”, Montpellier, Franciaország - Büro Ehring, első díjas pályamű



használható stadionokat részesítették előnyben. Ugyan a létesítményekben konferenciatermet, vendéglátó- és kereskedelmi egységeket gyakran kialakítottak, ennek ellenére a stadionok monofunkciónak tekinthetők, és nagyrészt kihasználatlanok. Tavalyi átadása óta az első 5 hónapban a Puskás Ferenc Stadionban 1 felnőtt barátságos mérkőzést játszottak csupán. A 2020-as idényre – a nemzeti labdarúgócsapat hazai mérkőzései mellett – mindössze 1 koncert és a több ország között megosztott, közös rendezésű labdarúgó-Európa-bajnokság 4 mérkőzése van tervben.

—A leírt események elkerülésére kértek javaslatokat az ötletpályázat során. A nyertes, a New York-i székhelyű mérnöki tanácsadó cég, a Büro Ehring a franciaországi Montpellier-ben a külterületek továbbfejlesztésével javasolt multifunkciós stadiont. A pályaműnek a „Rejtett stadion” nevet adták. Városi rendezvénystadiont terveztek, mely épületegyüttes alap építőkockái sporton kívüli funkciót kaptak.

—A pályamű szerzői felismerték, hogy a tömegrendezvények kialakítására készülő stadionoknak gyakran nincs már elegendő terület a városközpontokban, azért

azok a külvárosi területekre kényszerülnek, ahol azonban a tömegközlekedés, infrastruktúra kialakítása nehézkes, illetve a tömegeknek nagy távolságot kell a rendezvényekre igyekezve megtenni. Városi környezetben helyezték el a sportlétesítményt oly módon, hogy egy mikrovárost hoztak létre a stadion körül. Az adott városra, környezetre egyedileg kialakított építészeti program segítségével és a központi elhelyezéssel a városok növekvő igényeire reagáltak, így az épületkomplexum folyamatosan képes megújulni és fejlődni.

—A javaslat nem landmark jellegű sportarénát vizionál, hanem a jövőbeli fejlődés városi katalizátoraként ötvözi a stadiont Montpellier épületigényeivel. A stadion látáhatatlan, középületek veszik körül, csak esemény idején látja el a rendezvényhelyszín szerepét. A komplexum öt különböző épületből áll. A sportpályát körülvevő tömegek áthatásából alakították ki a formát. Események idején a látogató az épületek által körülvevett stadion terébe léphet be. Sportrendezvények idején az épületek nézőtér felőli homlokzatai ívelt kivetítőkké válnak, ezzel hozva létre arénajelleget.

AMIKRE ÉRDEMES FIGYELNI

KÖZELEDŐ HATÁRIDŐVEL LEADHATÓ PÁLYÁZATOK:

Tokyo Dojo - emberek

beadási határidő | **2020. 04. 26.**

Monte d'Oiro borkóstolóterem tervpályázat

beadási határidő | **2020. 05. 20.**

Kurgi kilátótorony tervpályázat

beadási határidő | **2020. 06. 08.**

Abu-Dzabi Flamingó Látogatóközpont

beadási határidő | **2020. 07. 09.**



09 *OPPO-székház, Sencsen, Kína* - Zaha Hadid Architects, első díjas pályamű

10 *Mothe-Chandeniers kastély, Franciaország* - Team D-D-D, első díjas pályamű

11 *Nemzeti Vasútmúzeum, York, Nagy-Britannia* - Heneghan Peng Architects, döntőbe jutott pályamű

12 *Dubai Természetes Kikötő, Egyesült Arab Emírségek* - OF. STUDIO, első díjas pályamű

ÉP-ÍTÉS - GYÓGYÍTÓ ÉPÍTÉSZET

ÉPÍTÉSZKONGRESSZUS 2020

—A 17. Nemzetközi Építészkongresszust 2020. március 6-án tartották meg a Puskás Ferenc Aréna új konferencia-központjában „Ép-ítés - Gyógyító építészet” témakörben, közel 900 résztvevővel. A kongresszust a Metszet folyóirat kiadója, az Artifex Kiadó rendezte a Magyar Építőművészek Szövetsége támogatásával. A rendezvényt Fürjes Balázs, Budapest és a fővárosi agglomeráció fejlesztéséért felelős államtitkár nyitotta meg. A kongresszus résztvevőit üdvözölte Thomas Vonier, az Építészek Nemzetközi Szövetsége (UIA) elnöke, majd másodikként Nikos Fintikakis, az UIA II. Régió alelnöke, valamint Füleky Zsolt, építészeti és építésügyi helyettes államtitkár. Ezt Martha Thorne (IE School of Architecture and Design - Madrid - dékánja és a Pritzker-díj ügyvezető igazgatója) témafelvezető előadása követte. Schneller Domonkos Budapest és a fővárosi agglomeráció fejlesztésének végrehajtásáért felelős helyettes államtitkár „Egy zöldebb Budapestért” címmel tartott vetített képes előadást. A klímaváltozásra tekintettel számos teendőt sorolt fel. Egy katasztrófafilm megdöbbentő kockájaként a Lánchíd alatt a kiszáradt, mély Duna-medret mutatta. A budapesti parkok fenntartására a Főkert 1200 Ft/m² igény helyett mindössze 350 Ft/m² összeget fordít. A fővárosi zöldterületek fejlesztése a következő helyszínekre koncentrálódik: Erzsébet tér, Marczibányi tér, Margitsziget, Orczykert, MOME Campus, Városliget, csepeli közpark - Déli Városkapu a Snøhetta tervezésében és a Népliget.

—Kávészünet után Lekshmy Parameswaran dizájnér és Herczeg László magyar származású ipari termék- és formatervező (The Care Lab, Barcelona) az építészet és az egészségügy kapcsolatáról ismertették e téren végzett kutatásaik eredményét. Az 1920-ban született emberek közül 1% érte meg a 100. életévét, az előrejelzés szerint a 2007 után születettek 50%-a meg fogja élni. Lineáris grafikonon mutatták be e korosztályok eltérő életszakaszait. Első esetben az ember 20 évet tanul, 65 éves koráig 45 évet dolgozik, majd 10-15 évet nyugdíjasként pihen. A mai gyerekek, ha 105 évig élnek majd, 40 évet pihenhetnek - ha lenne, aki eltartja őket. Ehelyett jobb lenne, ha 65 évig felváltva tudnának tanulni, dolgozni és pihenni. A dizájnér páros egy szingapúri hospice-szolgáltatás megszervezését vállalta. A hospice-ban eltöltött idő általában az életsors utolsó hat hónapja. Azt kell elérni, hogy a hely minél megnyugtatóbb legyen. A tervezők kézikönyvet dolgoztak ki, és kórházalaprajz helyett speciális hospice-alaprajzot terveztek, amivel az életminőség javítására törekedtek. A szennyes ruha és szemét kihordására szolgáló hátsó kijáraton viszik ki a koporsót is, ahol a koporsószállító autó a bejárat forgalomtól izolált, tujafa sorral szegélyezett úton halad el. Másik projektjük Barcelonában a Radarrendszer. A mintásan színezett járdafelületek a zöldterületeket derűssé teszik, a környező kisboltok hálózata



SZERZŐ |
Timon Kálmán

FOTÓ |
Fábry Anna

Sok szeretettel gratulálunk az ismételten - már megszokott - kiváló minőségben megszervezett és lebonyolított Építészkongresszushoz. Igazán minden igényt kielégített, és szellemi feltöltődést, no meg fizikai karbantartást jelentettek mindannyiunknak a gyönyörű bemutatott munkák; és persze jókat beszélgettünk a kollégákkal. Kívánjuk, hogy megtaláljátok jövőre az 1000 építész befogadni képes új helyszínt! | Szende Árpád

- 01 A konferenciát Fürjes Balázs államtitkár nyitotta meg
- 02 Martha Thorne tanácsadóként is segítette a rendezvényt
- 03 Schneller Domonkos Budapest zöldfejlesztéseiről adott elő
- 04-05 Lekshmy Parameswaran és Herczeg László az egészségügyben használt tervezési módszerekről beszélt



02



03

Köszönöm a szervezést, nagyon színvonalas konferencia volt! | Nánási Zoltán

Nagyon jól sikerült a konferencia, profi volt minden. Jó volt részt venni rajta, köszönöm! | Hidasnémeti Máté



04



05

a környék idős lakóinak állandó és megszokott helyszínéül szolgál. A boltosok ismerik vásárlóikat, és ha elmaradnak, telefonon hívják az önkénteseket, hogy keressék fel az illetőket, mert lehet, hogy betegség akadályozza mozgásukat. Befejezésül négyponos tevékenységsort határoztak meg. (Témájukat a Metszet 2020/1. szám 20–23. oldalán fejtették ki.)

—Erik Frandsen (Lundgaard & Tranberg Architects, Koppenhága) látványos képekkel illusztrálta előadását. 75 fős irodájuk 30 éve áll fenn. Minden tervükről készítenek modelleket, ezzel a hibázás lehetőségét minimalizálják. A dán főváros a kikötőre fut ki. Az új színház épületét a tengerbe vezető folyóba épített hosszú mólóval hangsúlyozták. Dél-dániai, vidéki kisvárosba tervezett ovális sportiskola közepén helyezkedik el a rácsos tartóval fedett, belső sportcsarnok. A háromemeletes épület lábakon áll. A tantermek gyűrűben veszik körbe az eszmei részt. Az asztalok az osztályban szembefordítva, levegősen szétszórva helyezkednek el. Ribe város középkori téglakatedrálisával szemben, a főtér másik oldalán leégett épület helyén készült az új Kannikegård (Kanonokkert) plébániaközpont, magas nyeregterővel és rusztikus, nagyméretű elemekkel rakott téglaburkolattal, amelyen elszórt ablakok adnak érdekes megjelenést a háznak. Az épület alatt a 2012-ben feltárt domonkos kolostor maradványait romkertben mutatják be. Feltehetőleg Dánia első tégláépülete volt, a refektórium helyreállított falaival. A magastető a háromszög keresztmetszetű tanácstermet rejt, alatta alacsonyabb irodatermek foglalnak helyet. (Metszet 2020/1. szám 24–29. o.) A hét szinten, gyűrű alakban telepített 5x12 férőhelyes szobákban 400 diák számára készült diákotthon Koppenhágában, háló- és konyhahelyiségekkel.

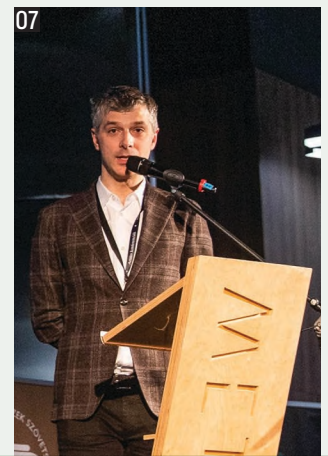
—Az ebéd változatos szendvicsekből és a korszerű étkezést propagáló zöld salátából állt. Ebéd után Nicola Scaranaro, a Foster+Partners (London) fiatal munkatársa több videóval tarkított prezentációját mutatta be a cég hírnevéhez méltó kivitelben. A névadó neves építész, az idős Norman Fostert a közönség csak fotón láthatta. Scaranaro három projektet vetített. Philadelphiában a Comcast Technology Center lobbyjához impozáns mozgólépcső visz, felette csillogó absztrakt térplasztika függ. Az irodák után 200 szobás hotelrész következik. Legfelül tornaterem, skygarden és étterem foglalnak helyet. A ferdén elhelyezett tükrök a földszinti környezetet vetítik az étteremben ülőknek. A Bloomberg központ a londoni city szívében épült. A két nyolcemeletes épület között – a régi, római nyomvonalon – keskeny utca halad. A tömböket gyalogoshidak kapcsolják össze. A nagyobbik tömb közepén háromkaréjos lépcső tekeredik a magasba. A homlokzatokon négyzetes raszterben ferdén elhelyezkedő árnyékvetők bronz burkolattal dominálnak. (Metszet 2020/1. szám 30–35. o.) A legérdekesebb terv magyar vonatkozású: a Mol új székháza Budapesten, a Kopaszi-gátnál. A terven jelenleg is dolgoznak. A központ két részből áll: egy alacsonyabb, ötszintes tömbből, amelynek oldalai ferde síkokkal határoltak, és egy 120 méter magas, 28 szintes toronyból. Mindkét részen kis kertek találhatóak növényekkel, mert a zöld belső terek más irodáknál 38%-kal hatékonyabbak. Az emberek 46 perccel többet tudnak

dolgozni ilyen környezetben, fáradság nélkül. A beüvegeztet, körpanorámás tetőteraszt a közönség is látogathatja majd.

—Antonio Ortiz (Cruz y Ortiz Arquitectos, Sevilla) saját munkáikat prezentálta. Első feladatuk 1975-ben Sevilában egy négyszintes lakóház volt, amely 11 épületet egyesített, belsejében egy tojás alakú átriummal. Ez forró nyári hőségek idején kellemes hűvöset nyújtott lakóinak. A központi fejpályaudvar Sevilában nagy megbízást jelentett a tervezőirodának. Baselban a pályaudvar peronjait korábban föld alá süllyesztett összekötő alagutakon lehetett megközelíteni, ehelyett érdekes vonalú felüljárót terveztek. Következő jelentős feladatuk a Rijksmuseum átalakítása Amszterdamban. Az udvarokat üvegtetővel építették be, így a belső tereket megnövelték. Az épület közepén egy utcát vezettek át. A múzeum műhelyét egy közeli történelmi villához csatlakozó 3 szintes, modern, sédtető bővítéssel alakították ki. A festmények restaurálására használt tereket semleges északi tájolással kellett tervezni. Santander kisváros bankjának irodái a belső átrium mentén díszes vasoszlopokon nyugszanak. A házat szépen helyreállították. Az Atlético Madrid stadionja Wanda Metropolitano néven épült meg. A feladatot pályázaton nyerték 20 ezer fős nézőszámra. A vasbeton lelátó rendkívüli meredekséggel valósult meg. Aztán bővítették 68 ezer főre, és elegáns, lelógó kalaphoz hasonló tetővel fedték le. Lugano (Svájc) háromezer fős sportkomplexumának nézőtere 180 méter hosszú, szabályos téglalap alakú tető alatt helyezkedik el. Mellette füves pálya készült az edzésekre. (Metszet 2020/1. szám 39-41. o.)

—Patrick Lüth a Snøhetta-tól (Oslo, New York) elárulta: ezt a nevet - amely egy norvég hegyet jelöl - azért választották, mert egyik alapító nevét sem akarták a cég nevébe belefoglalni. A tervezőiroda logója három csúcsból álló hegycsoport. A 250 fős csapat a világ hét különböző pontján dolgozik: a már említett kettőn felül Párizs, Hongkong, Adelaide (Ausztrália), Innsbruck és San Francisco. A hírnevet az alexandriai könyvtár hozta meg számukra: a tengerparton egy irdatlan nagy, kerek, ferdén csapott épület, amely mintha a napkorong lenne. Az oslói operaház tervezése előtt tanulmányozták a norvégok operaháztervezési szokásait. A lakosság legfeljebb 4%-a jár operába, ami nagyon kevés. Ezért olyan építészeti kialakítást választottak, amellyel elérték, hogy a házat évente 1 milliónál is többen keressék fel. Az emberek a lankásan lejtő tetőn felsétálnak a legmagasabb pontig, körülnéznek, de az épületbe be sem mennek. Télen, hóban még síelni is lehet rajta. A belső tér igen demokratikus: a királynak nincs külön páholya, a közönség sorai között ül, középen. Gyógyító építmény egy 35 m²-es kis pavilon a hegyekben két oblongumból összenőve, hatalmas ablakkal az erdő felé. Betegek és orvosok egyaránt felkeresik. Másik, hasonló objektum egy fából organikus alakított gyülekezőtér, közepén felülről belógatott, hagyma alakú kandallóval. Izgalmas az innsbrucki utazási iroda is, eltérő belmagasságú részekkel. A Foster+Partners mellett a Snøhetta is jegyez magyar projektet: a Budapest Déli Városkapu kialakításának tenderét 2018-ban nyerték el. 125 hektáros új fejlesztés a Csepel-sziget északi csúcsán. A városközponttól kerékpáron 20 perc alatt elérhető. Kis Koppenhágaként a Soroksári-Duna-ág mellett egy csatornát terveznek, amely vízfelületével, ha nem is teljes

- 06 Erik Fransen a Lundgaard & Tranberg Architects legjobb munkáit mutatta be
- 07 Nicola Scaranaro, a Foster + Partners egyik vezetője budapesti projektjüket is ismertette
- 08 Antonio Ortiz több nyugat-európai nagyprojektjükről mesélt
- 09 Patrick Lüth, a Snøhetta osztrák irodájának vezetője a budapesti Déli Városkapu rendezési tervéről is beszélt
- 10 Rekordlétszámú kolléga vett részt az eseményen



Plato said: The conceivable world remains unchangeable. The perceptible world is under a constant flow. This must be the rule we must follow when Architects are called to adapt new technologies in their design for healing Architecture. Thank you very much for this honorable invitation. (...)





hosszban, de mindenképpen – mint egy wetland, lápvidék – tisztítja a vizet, növeli a páratartalmat, sportolási lehetőséget nyújt (kajak) stb. A projektet Schneller Domonkos is említette előadásában.

—A konferencia szüneteiben az egyik szponzor a külső teraszon ügyességi játékokra invitálta a résztvevőket: ki tud többet dekázni focilabdával? A nemzetközi szabályok szerint: hölgyeknek és uraknak külön-külön. A 200-as teljesítményt nyújtók nyerték a labdát. 2-2 résztvevőt is kisorsol-

I will keep my best memories for this unique last meeting during my triennial mandate as VP of Region II and the followed wonderful Conference on Healing Architecture with around 1000 participants, colleagues and students. | Nikos Fintikakis, Architect

Gratulálok a konferenciához, nagyon színvonalas, érdekes volt. | Burián Gergő

tak. Ajándéklabdát kapott az épület tervezője, Skardelli György építész is. Ezután a kvízzjáték nyerteseit sorsolták ki, majd Timon Kálmán aranydiplomás építészmérnök adta át a magyar mecénások és kiváló szellemi alkotók tevékenységének elismerésére alapított Sivatagi Kőrösza díjat a 2020. évi díjazottnak, Lévai-Kanyó Judit építészmérnöknek. A Terc szakkönyvkiadói üzletág vezetője két évtizedes, az építészetet propagáló, fáradhatatlan munkásságáért részesült az elismerésben.

—Kávészünet után Skardelli György (Köztli Zrt., Budapest) építész, a helyszín tervezője a Puskás Ferenc Aréna szakmai leírását ismertette. (Metszet 2019/6 szám. 12-21. o.) A névadó Puskás Ferenc (1927-2006) nem csak jó focista volt, de bárhová ment a világon, jó hírünket vitte, a korszak leghíresebb magyarja volt.

Spanyolországban Puskás Öcsit Panchónak becézték. Ifj. Dávid Károly (1903-1973) volt az építész tervezője az előd Népstadionnak, amelyet 1953-ban adtak át. Teljes méretében nem épült ki. Robusztus előregyártott pilonjai jellegzetes átlós hálójával díszítve jelentek meg. A statikus Gilyén Jenő (1918-2011) volt. A Népstadion tervezése során 200 újítást nyújtott be. A stadion nemcsak emlékezetes sporteseményeknek volt a helyszíne, de neves külföldi zenekarok számos koncertjét is itt rendezték meg. Az építkezés 2017-ben kezdődött, amikor az egész Népstadiont lebontották, csak a torony maradt meg, amelyben majd múzeumot rendeznek be. Az új létesítmény a legmagasabb követelményeket is kielégíti, így nemzetközi mérkőzéseket is rendezhetnek benne. Ezért az atlétikai pálya kimaradt belőle, mert előírás, hogy a nézőknek milyen közel (12 méterre) kell kerülniük a pálya széléhez. A küzdőtér 105x68 méteres. Skardelli ragaszkodott a régi pilonok esztétikailag jellegzetes megjelenéséhez, ezért azokat megőrizte. Háromszintes lelátó készült: az alsó 21 623, a középső 21 150, a felső 24 382 nézőre. A 80 skyboxot 2920 főre tervezték. Ezenkívül 260 mozgássérült számára biztosítottak helyet. Az új stadiont összesen 67 187 főre méretezték. A szintek padlószintje: az alsó 6,60, a középső 11,70, a skybox 19,65, a legfelső 24,45 méter magasan van. A nézőtér négy óriás-, és további 54 kivetítő található. Minden nézőt ülőhely szerint tudnak ellenőrizni; a rendbontókat, ha szükséges, kiemelni. A kimenekítési idő a régi stadionnál 40 perc volt, az új arénánál 8 perc. Az ismertető után a résztvevők nyolc csoportban tekintették meg az épületet.

—A kongresszus résztvevőinek száma minden eddigi csúcspontot megdöntött, a kilencszázat meghaladta. A rendezvény főszponzora a Saint-Gobain volt. Főtámogatók: Alukönigstahl, Hörmann, Fischer, Techdata, Sto, Terrán, Xella, támogató: Wienerberger. Ezek az építőanyag-gyártó és -forgalmazó cégek a helyszíni standokon kínálták termékeiket és konzultáltak az érdeklődőkkel. A Terc a könyveit árusította a kongresszus területén. A kongresszust a résztvevők rendkívül hasznosnak és sikeresnek ítélték.



01

—A könyvet a Corvina Kiadó 2019-ben jelentette meg. Magyar Péter Egy építészről, röviden címmel írt bevezetőt az együtt tervezett munkákról: az 1996-os budapesti expóra szánt gyalogoshídról és a 2014-ben megvalósult Tüskecsarnokról. Mártonffy Melinda bevezetése összefoglalja az építész működését. Lázár Antal 1966-ban diplomázott a BME-n. Életútját az Ipartervben kezdte. Reimholz Péterrel és Patonai Dénessel dolgozott együtt. Az ipari építészet nemzetközi szaktekintélyeként ismert Walter Henn professzor irodájában tanult fél évet, Braunschweigben. Egyik németországi tartózkodása során ismerkedett meg Frei Ottóval. Az ezek során szerzett tapasztalatait munkájában hasznosította. Ezt követően a mű három blokkban veszi sorra az építész életművét. N. Kósa Judit Lázár Antal munkásságát elemzi, azután a kiemelt épületek bemutatása következik, végül a munkák listája zárja a sort.



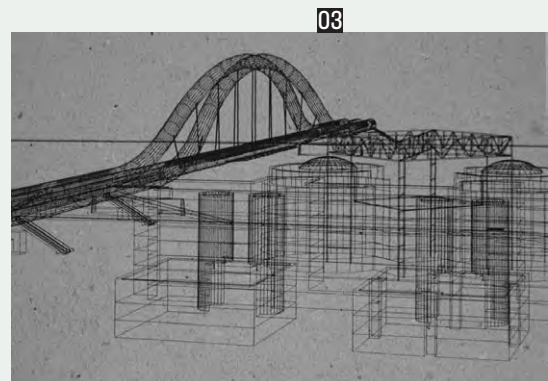
02

JELEK A TÉRBE

LÁZÁR ANTAL ÉPÍTÉSZETE

—Lázár Antal 1941-ben Győrben született. Dédapja, nagyapja is építőmester volt. Apja már építésznek tanult. Lázár Antal az Ybl Miklós Építőipari Technikumban kezdte meg tanulmányait. Életét számos szerencsés momentum befolyásolta. A Könnyűipari Tervező Irodában eltöltött egy év után fellebbezésre csak miniszteri döntés alapján vették fel az Építészkarra. Az öttusa sportot abbahagyva már csak lovaglással foglalkozott. 1966-os végzése után felvételt nyert a 43. Építőipari Vállalathoz, de egy lóverseny miatt lekészte a munkakezdést. Helyette mást vettek fel. Baráti segítséggel került az Ipartervbe. 1970-ben Szendrői Jenő lett a BME Ipari Épülettervezési Tanszék vezetője, és Fiatal Építészek Köre néven újraindította a Mesteriskolát, ahol Lázár Antal két évet tanult. A lovardában megismerte Szentmihályi Jánost, aki a Bútorért Vállalat építészeként őt és Reimholz Pétert kérte fel a budapesti, majd a székesfehérvári Domus áruházak megtervezésére. Következő, egyben legnagyobb feladata a Fővárosi Hulladékhasznosító Mű lett 1982-től. 1988-ban az európai ipari építészet legmagasabb Constructa díját nyerte el vele. 1981-től 1988-ig volt a MÉSZ főtitkára. A BME Ipartanszékén kezdetben vendégelőadóként oktatott, aztán egyetemi tanár, majd 18 évig tanszékvezető lett. Közben négy évre az Építészkar dékánjának is megválasztották. 2011 óta professor emeritus. Az Ipartervben először Földesi Lajos mellett dolgozhatott, aki pedáns és elegáns volt. Aztán átkerült Gulyás Zoltánhoz, aki szöges ellentétként zilált kockás ingben lezseren kezelte a határidőket. A Budapest Sportcsarnok grandiózus tervén dolgoztak akkor, egy három ponton támaszkodó, 120 m fesztávú gömbhéjon, amely azonban - sajnos - soha nem épült meg. 1986-ban az A iroda munkatársai kiléptek az Ipartervből és Magasépítési Tervező Vállalat (Materv)

SZÖVEG |
Timon Kálmán



03

01	A könyv címlapja
02	Domus áruház, Budapest
03	Gyalogoshíd terve az 1996-os expóra
04	Tüskecsarnok a magasból
05	Megyei könyvtár, Veszprém
06	Műegyetem Q épületének metszete
07	Passzívház Budajenőn

néven új céget hoztak létre. A közeli Luxus Áruház 4. és 5. emeletét vették bérbe. Vezetője Lázár Antal lett. Egy év után vezetői tiszteről leköszönve többször járt Zürichben, ahol unokabátyja, Thomas Lázár irodájában dolgozott tervezőként. 1990-ben svájci-magyar céget alapítottak Thomas Lázár, Rolf Kyburz, Rubik Ernő és Lázár Antal Architektur und Design, A&D Studio néven. 1997-ben Thomas Lázár egy vitorlázórepülő-balesetben életét veszítette. Ezt követően Lázár Antal és Rubik Ernő kivásárolták a svájci alapítók 60%-os tulajdoni hányadát, és a céget kft.-vé alakították.

__Alább Lázár kiemelt épületei:
 1. Domus áruházak. A Bútorért Stockholmba és Västeråsba küldte az építészeket a neves svéd IKEA bútóruházak tanulmányozására. Ők azonban a zezugos, labirintusszerű enteriőr helyett egybefüggő, átlátható, szabadon variálható nagytereket terveztek 21 m hosszú acélgerendák hordta monolit vasbeton födémeikkel, bútorbemutatók részére. Ezek három pilon között feszülnek, amelyek a lépcsőket, lifteket, vizesblokkokat és irodákat tartalmazzák. Az épület így a flexibilitás és fix részek együttese. A budapesti ház üresen áll, de városképíleg védett. A székesfehérvári kínai áruház lett. 2. A szemétegető mű 50 m-es acél-üveg homlokzata mögött három hajóban bunker, kazánház és salakkezelő, 120 m magas kerek kéménnyel. Bővítése során füstgáztisztító, szociális rész és látogatóközpont épült. 3. Az 1996-os expópályázatokat Magyar Péterrel készítette. Három csőből álló gyalogoshidat és funkcióváltás után ELTE-épületeket terveztek. 1994 őszén a Horn-kormány lemondta a vilákiállítását. 4. Tüskecsarnok. A majdani egyetemi város sport központjának tervét szintén Magyar Péterrel együtt dolgozta ki. Az USA-ban élő egyetemi professzorral faxon leveleztek, több száz vázlatot küldtek



04



05



06



07

8000 km-re egymásnak. Ezeket egy zöld építészeti propagáló könyv alakjában foglalták össze. A föld alá süllyesztett sportcsarnokot 4000 főre méretezték. A Kollár Lajos tervezte ovális héjszerkezet földtakarás helyett végül is zöld acéllemez burkolatot kapott. A bevilágítást 6x14=84 db 6 m magas üveggúla adja. Az építés 17 év leállás után folytatódott. 5. A veszprémi Eötvös Károly Megyei Könyvtárat Szécsi Zoltánnal közösen tervezte. Schmahl Henrik püspöki jószágkormányzósági hivatalnak készült romantikus palotáját L alakú modern szárnyal bővítették, az üveges aulához csatlakozó két hengeres toronnyal. 6. Siemens-irodaház a Hungária körúton Reimholz Péterrel közösen. A nagy forgalmú, zajos körút felől elegáns üvegfalal hangszigetelték. 7. Népliget autóbusz-pályaudvar: az érkezést meghatározó látvány jelként szolgáljon, ezt a kívánalmat az esőtetők hegyes lánzdái kiválóan teljesítik, este lila fényben csillognak. 8. Táncművészeti Egyetem gimnáziuma a Columbus utcában ferde síkkal indul, élénk színekkel. 9. Corvinus campus C épülete a Közraktár utcában Oláh Zoltánnal és Szerdahelyi Istvánnal. A köztér a karcsú oszlopok közt beúszik az auláig, felette 500 főre legyező alakú nagyterem foglal helyet. 10. Műegyetem, Q épület: téglaszárnyak között egy ovális fémhenger a két előadót rejt. 11. Osupa tető passzívház Budajenőn 3 tömegben.
 __A munkák listája: 169 objektumból 5 átalakított, 1 lebontott, 108 nem épült meg, 55 megvalósult. Befejezésül 4 oldal angol nyelvű summary, bibliográfia, epilógus, és az építész életrajza zárja a művet. A könyv 23,5x27,5 cm méretű, 329 oldal, ára 15 ezer Ft. A sok idézet olvasmányossá teszi a kötetet.

—A kötet a Magyar Zsidó Közalapítvány támogatásával és az Erzsébetvárosi Önkormányzat hozzájárulásával jelentette meg a K.u.K. Kiadó. A szerző építészet, gazdaságtant, zornalisztikát és számítástechnikát tanult. Sokéves gyűjtőmunkájának eredménye a 384 oldal. Az Előhangot Saly Noémi írta. A Bevezetőben a szerző az alcím többértelműségét magyarázza. Lajta Béla zseniális építőművész, a mű szimbolikus alakja, aki magyarként, zsidóként képes volt állandóan változó, korszerű formanyelvet teremteni a lechneri szecessziótól az expresszionista funkcionalizmusig – írja a szerző. Másrészt a „Lajtán innen”, azaz hazánkban és a „Lajtán túl”, vagyis az országhatáron túl alkotó művészekről szól a kötet. A könyvben szereplő valamennyi kiváló zsidó építész nevét felsorolni is lehetetlen, csupán a téma szerinti számukat adjuk meg: historizmus 10, szecesszió 71, premodern 14, modern 51, emigráció 9, összesen 155 név. Ezért azt a módszert választottam, hogy egy-egy kiemelt névhez rövid meg-



A MAGYAR ZSIDÓ ÉPÍTŐMŰVÉSZEK ÖRÖKSÉGE

LAJTÁN INNEN ÉS LAJTÁN TÚL

SZÖVEG | Timon Kálmán

jegyzést fűztem. A kötet csak fekete-fehér illusztrációkkal jelent meg, amelyből sok a szerző saját felvétele, illetve a Wikipédiából, a Fortepantól vagy mások gyűjteményéből való. Sajnos számos esetben a kép felső éle a házak sarkát levágta. Az első 100 oldal után úgy tűnt, hogy ez egy jó könyv. De aztán a későbbiekben a mű hiányolja egy jó szemű lektor gondos munkáját. Néhány vaskosabb hiba: HaHasmal víztorony nem hat, hanem nyolc pilléren áll, ami a mellékelt képen is látszik (346. o.); az építészeti kisszótár szerint az attika „díszterem középületekben, iskolákban” (374. o.).

—Jó lenne tudni, honnét veszi a szerző azt a meghökentető adatot, hogy Steindl parlamentjének reneszánsz kupoláját Schickedanz tervezte. – Kallina Mór (1844–1913) részt vett Otto Wagner Rumbach Sebestyén utcai, pályázaton díjnyertes zsinagógájának tervezésében és kivitelezésében. Sajnálatos, hogy a könyv ezt a rendkívül fontos épületet képen nem mutatja be. (Igaz, hogy később szerepel egy enteriőr.) – Fellner Sándor (1857–1944) építi



- 01 A könyv címlapja
- 02 VI., Andrásy út 112., ma: Kogart Ház, 1881-1882, Freund Vilmos
- 03 Tóalmás, Wahrmann-kastély, 1894, Nay Rezső, Strausz Ödön
- 04 Szolnok, zsinagóga, 1898, Baumhorn Lipót
- 05 Pesterzsébeti vásárcsarnok, XX., Kossuth u. 82., 1924, Vermes József
- 06 Margitsziget, Nemzeti Sportuszoda, 1930-1931, Hajós Alfréd
- 07 Mohács, Fogadalmi templom, 1933-1935, Árkay Bertalan



04



05



06



07

a II. kerületi Frankel Leó utcai zsinagógát, amely ma is működik. Érdekes adalék, amit a kötet nem említ, hogy az építész a számmisztikát is alkalmazta, mivel az épület felavatása a nyolcasok jegyében 1888. 8. hó 8-án történt. – Sziklai Zsigmond (1864-1937) által tervezett Párisi Nagyáruház a VI., Andrásy út 39. sz. alatt épült. Bugár-Mészáros Károly, a Magyar Építészeti Múzeum akkori igazgatója szerint azon dolgoztak, hogy az épület az Építészeti Múzeum székháza lehessen, hiszen a nagyvonalú belső tér kiválóan alkalmas lett volna erre a célra, ezenkívül a főhomlokzat nagy „A” betűt formáló kialakítása az Architektúra kezdőbetűjét rajzolja meg. – Hegedűs Ármin (1869-1945), Sebestyén Artúr (1868-1945) és Sterk Izidor (1860-1935) tervezte Gellért fürdő és szálloda épületében a Pezsgőfürdőbe a bejárat az előcsarnokból eredetileg szintben, a medence szélein történt. A Pezsgőfürdő műemléki felújítása és átépítése során 1975 és 1979 között Vadász György és Aratóné Fohl Márta tervezésében a bejárati folyosót a medence két oldalán az alagsorba süllyesztették le, ezáltal az öltözők és zuhanyzók független megközelítést nyertek, és a látogatók utcai cipővel már nem szennyeznek be a medence terét. Ekkor létesítették a kerek kajütáblakokat a vízben úszók látványának megtekintésére. – Maróti Rintel Géza (1875-1941) kikeresztelkedett zsidó szobrász-építészben 1917-ben a Szentföldre tett zarándokútja során merült fel a gondolat, s tett fogadalmat a Megváltónak Salamon király temploma rekonstrukciójára. A tervekkel 1925-re készült el, amelyek a szecseszió orientalizmusa jegyében születtek, a sumér-akkád zikkuráthoz hasonló, hétszintes toronnyal. A nagyteremben 2x6 impozáns oszlop tartotta volna a díszes kazettás mennyezetet. 1933-ban a chicagói világkiállításra szeretne volna megépíteni, de vágya nem teljesült. – Hofstätter Béla (1891-1944) és Domány Ferenc (1899-1939) építészpáros kiemelkedő közös munkája a Dugattyús ház, azaz a Weiss Manfréd Vállalatok Elismert Nyugdíjpénztárának bérháza Budán, a Margit körút 15-17. szám alatt. Az épületről Vámosy Ferenc könyvében érdekes adatot közöl. „Az iroda munkatársa volt ekkor Cserba Dezső (1908-1983), akit a kortárs barát, Gábor László említése alapján a szakmai emlékezet joggal az épület alkotójának tekint.” – Róth Imre, Emery Roth (1871-1948) halála után fiai vitték tovább a céget. Alkotásai között a könyv csak a WTC 7-es épületét említi. (Mely 2001-ben szintén összeomlott.) Holott a World Trade Center ikertornyainak kivitelezési terveit is az Emery Roth and Sons cég dolgozta ki. Minoru Yamasaki az építészeti koncepciót készítette.

—A könyv végén a budapesti építőmesterek listája, a fővárosi műemlékek, a kiemelkedő alkotások felsorolása, a Magyar Építészeti Fája névjegyzéke, építészeti kisszótár, felhasznált irodalom, angol nyelvű összefoglaló és a könyvben szereplő építészek névsora következik. A kötet a téma rendkívül alapos összeállítása, a magyar zsidó építészek munkáinak mindent felölelő feldolgozása, egyben a magyar zsidóság szomorú története.

ABSTRACTS

CSANÁDY, Pál: BUILT BIOPHILIA HYPOTHESIS

Citation: Metszet, Vol 11, No 2 (2020), pp 14-21, DOI: 10.33268/Met.2020.2.1

METRODOM PANORÁMA RESIDENTIAL PARK, BUDAPEST, HUNGARY | Architect: **Zsolt HAJNAL AND Péter KENDELÉNYI**

To date the majority of newly built apartments in Hungary have given little consideration to the occupants' connection to the outside world, nature especially. This development

hopes to increase the ratio of green areas throughout. Parkland, rooftop gardens and balconies with dedicated planting boxes will help freshen up the environment. Noticeably

one of the braver moves will be the planting of trees on alternate level balconies. Hopefully this project will satisfy the human need for contact with nature.

SZABÓ, Julianna - BABOS, Annamária: NEW COMMUNAL CONDOMINIUMS IN VIENNA

Citation: Metszet, Vol 11, No 2 (2020), pp 22-25, DOI: 10.33268/Met.2020.2.2

Architect: **URBAN DEVELOPMENT**

For nearly a hundred years Vienna as a municipality has been active in developing a strong urban housing policy. These policies have expanded from the limitations providing purely housing to encompass public

spaces and integrated living and working environments. The ideas behind communal condominium development have stepped outside of the more convention build for profit realm into a truly active form of client

investment and participation. The true needs of a city's occupants being valued as part of the urban makeover.

BABOS, Annamária - SZABÓ, Julianna: CONNECTION POSSIBILITIES: CO-HOUSING IN A NEW RESIDENTIAL DISTRICT

Citation: Metszet, Vol 11, No 2 (2020), pp 26-29, DOI: 10.33268/Met.2020.2.3

GLEIS 21, SONNWENDVIERTEL, VIENNA, AUSTRIA | Architects: **Markus ILKER**

Former railway land in Vienna has been redeveloped to create the new district of Sonnwendviertel, where Gleis 21 can be found. The name of this project translates as Platform 21, the only real link to the area's former function and identity. This communal

development provides for housing, workplaces and social activities: conceived and developed by an association of occupiers this co-housing building even crosses boundaries into the virtual sphere having its own website to share ideas. From a practical aspect the

division walls are non-structural allowing for future changes as the building moves through time, expansion and contraction of families for example.

BABOS, Annamária - SZABÓ, Julianna: A LITTLE BIT OF EVERYTHING: CO-HOUSING, AS A MARKET?

Citation: Metszet, Vol 11, No 2 (2020), pp 30-35, DOI: 10.33268/Met.2020.2.4

WOHNEN IM GRÜNEM MARKT, SONNWENDVIERTEL, VIENNA, AUSTRIA | Architects: **SANDBICHLER ARCHITEKTEN**

Sonnwendviertel district provides for many new types of co-housing. This example has been developed as its name suggests, above a marketplace, with the intention to provide

shared facilities, community spaces and commercial activities. Developed as two volumes linked by a common staircase "scala" which also functions as a community theatre,

cinema or gallery as needs require. Creativity being a key factor in the communal vision.

SZABÓ, Julianna - BABOS, Annamária: INVISIBLE IDENTITY

Citation: Metszet, Vol 11, No 2 (2020), pp 36-41, DOI: 10.33268/Met.2020.2.5

CO-HOUSING QUE(E)RBAU, SEESTADT, VIENNA, AUSTRIA | Architects: **Clemens KIRSCH**

On the outskirts of Seestadt a totally new form of co-housing can be found - the Que(e)rbaubau project. This is not merely an experiment in property development or urban

identity making, this is a home for people who are openly members of the "Queer" community or identity, lesbian, gay, bi, trans, inter. Architecturally this co-housing project

can be seen as an equal amongst its type, functionally the ideas of community are upheld and socially it is not exclusive, the openness is extended towards everyone.

PETHŐ, László: FORTY-PLUS ON A FORTY-MINUS

Citation: Metszet, Vol 11, No 2 (2020), pp 42-45, DOI: 10.33268/Met.2020.2.6

FAMILY HOME, KŐSZEG, HUNGARY | Architects: **Gábor VÖRÖS**

Following the successful competition for younger architects in Hungary, FFF (Young in Black and White) architect Gábor Vörös has continued to work along the lines of thinking that examine why should we have

something "MEANINGLESS" to say. Otherwise architects tend to have too much to say which is usually non-productive and to achieve a clearly defined modern family home needs little debate, discussion or

commentary. Be concise and concentrate on spatial arrangement, proportions and logical thinking.

FAJCSÁK, Dénes: CSERÉPFALU LOVE

Citation: Metszet, Vol 11, No 2 (2020), pp 46-51, DOI: 10.33268/Met.2020.2.7

FAMILY HOME REFURBISHMENT, CSERÉPFALU, HUNGARY | Architects: **Dénes FAJCSÁK and Gábor FÁBIÁN DLA**

Considering the large volume of unoccupied family homes in Hungary this project demonstrates how the traditional village cottage might be refurbished as an alternative to the trend for demolition and redevelopment

of sites. The existing building type usually has a rational structure and arrangement of internal spaces which suggest the same approach be applied to any refurbishment work: keep it simple, work with local materials

and employ local labour to do so. The result speaks for itself, whilst offering an example of the way forwards.



Elindult az építészek és mérnökök telefonos csoportja! Metszet Klub - Összekötjük a szakmával és családjával!

**Kedvező mobiltelefon- és mobilnet előfizetések
építészeknek, mérnököknek, műszaki területen
dolgozó szakembereknek és családtagjaiknak.**

Ha érdeklí Önt a csatlakozás lehetősége, kérjük,
tekintse meg a <http://metszetklub.hu> honlapunkon a részleteket.



www.metszetklub.hu

Néhány információ a lehetőségekről

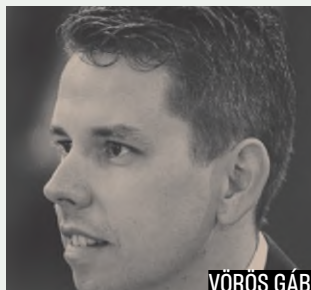
percdíjas
csomagok
már havi bruttó
2200 Ft-tól
(nettó 1732 Ft)

korlátlan
beszélgetést
biztosító
csomagok
már bruttó
6881 Ft-tól
(nettó 5563 Ft)

a csoporthoz
tartozó
kollégákkal,
családtagokkal
korlátlanul,
ingyen
beszélgethet

tapasztalt
telefonos
ügyfélszolgálat
segít minden
felmerülő
kérdésben

Bővebb információ kérhető: +36 30 181 2222

**FÁBIÁN GÁBOR****FAJCSÁK DÉNES****HAJNAL ZSOLT****KENDELÉNYI PÉTER****KIRSCH, CLEMENS****SANDBICHLER ARCHITEKTEN****VÖRÖS GÁBOR****ZILKER, MARKUS**

TERVEZŐK

Fábíán Gábor és Fajcsák Dénes

Évfolyamtársakként végezték el a BME Építészmérnöki Karát. 2005-ben alapították meg az Arktot, de pár külön töltött év után csak 2010-ben aktiválták. Tevékenységük elsősorban a vidéki építészetre összpontosul. Számos korlátozott költségvetésű projektet jegyeznek. Munkáik során különféle épületfelújítási stratégiákkal kísérleteznek, mind tervezési, mind finanszírozási téren. A 2013 és 2015 közötti időszakban létrehozták az Arkt Művészeti Ellátót. 2016-ban ezt a projektet bemutató „Aaktivátorok. Helyi aktív építészet” című kiállítással képviselték Magyarországot a 15. Velencei Nemzetközi Építészeti Biennálén. Az egri Gál Tibor Pincészet új épületegyüttesét 2014-ben, a noszvaji lomboházakat pedig 2018-ban jelölték Mies van der Rohe-díjra. 2018-ban az Építész Mester Egylettől megkapták a Szendrői Jenő-díjat.

Hajnal Zsolt

Ybl-díjas építész, 1975-ben diplomázott a BME Építészmérnöki Karán diplomadíjjal, 1978-80-ban végezte a MÉSZ Mesteriskolát. 1986-ig az Ipartervben, majd 2000-ig a Magasépítési Tervező Vállalatnál tervezett, majd önálló irodát alapított. Brunel-díjas, FIABCI-díjas, Pro Architectura díjas.

Kendelényi Péter

2000-ben diplomázott a BME Építészmérnöki Karán. 2006-2008 között a BME Mesterképzésén, 2010-2012 között a MÉSZ Mesteriskolán vett részt. FIABCI-díjas, Budapest építészeti Nívódíjas. 1999-től a Hajnal Építész Iroda tervezője.

Kirsch, Clemens

Clemens Kirsch kisméretű építészirodája elsősorban lakóépületek és speciális otthonok tervezésével foglalkozik. A 2010-es évek közepétől tervezési munkáik területe főként Bécs, ahol a városvezetés és nagyméretű lakásfejlesztő cégek a közvetlen megbízóik.

Sandbichler Architekten

A Bruno Sandbichler és FERIA Gharakhazadeh vezette iroda elsősorban irodai és lakóépületek tervezésével foglalkozik Ausztria-szerte. A Wohnen im Grünen Markt épület tervezésére vonatkozó pályázat megnyerése 2015-ben egyszerre nyitott új perspektívát számukra a városi multifunkcionális épületek tervezése és a közösségi tervezési metodika felé.

Vörös Gábor

Okleveles építészmérnök, 2010-ben végzett a győri SZE egyetem mesterképzésén. A Szalai Építész Irodában, Szombathelyen kezdte pályafutását, majd Bécsben, Anton Mayerhofernél tervez. 2018-tól a CÉH Zrt. tervezője. 2015-ben Burgenlandban Klímaaktiv díjat kapott, 2019-ben kőszegi lakóháza bekerült az FFF válogatásba.

Zilker, Markus

Markus Zilker és az Einszueins Architektur építésziroda a közösségi lakóépület-tervezésre szakosodott irodák egyike Bécsben. Az iroda közösségfejlesztő munkatársainak és a részvételi tervezésre kifejlesztett saját metodikának köszönhetően projektjeikben egyesítik az építészeti és a társadalmi innovációt. Sikeresen kezdeményeznek és kísérnek végig új közösségi lakóházakat, akár nagyvárosi, akár vidéki környezetben. A honlapjukon végigkövethető sokrétű projekteknek köszönhetően a co-housing nemzetközi szintű szakértőinek számítanak.

Babos Annamária

Babos Annamária a BME Építésmérnök Karán tervezői szakirányon végzett. 2012 óta aktív tagja a Közösségben Élni önkéntes kezdeményezésnek, 2019 óta alapító tagja a CoHousing Budapest egyesületnek, mely a közösségi lakhatási modell magyarországi adaptálásának kidolgozásával foglalkozik. 2018 óta a BME Csonka Pál Doktori Iskola hallgatója, kutatásában az alternatív lakhatási formák és a városi élhetőség témaköreit vizsgálja. 2019-től az Urbanisztika tanszék E-CoHousing projekt munkatársa, illetve fiatal társaival belsőépítészeti és kisléptékű építészeti tervezési munkákat is végez.

Burián Gergő

2008-ban szerzett diplomát a BME Építésmérnöki Karán. Tanulmányai során félévathallgatáson vett részt a Miami Universityn (Oxford, Ohio, USA) és a Norwegian University of Science and Technologyon (Trondheim, Norvégia). 2008 óta a Mérték Építészeti Stúdió Paulinyi-Reith műterem munkatársa, ahol több sikeres tervpályázat projektvezetője, majd 2013 óta műteremvezető. 2010 óta BREEAM nemzetközi minősítő. 2013-ban mérnök-közgazdász diplomát szerzett a Budapesti Corvinus Egyetemen. 2014 óta a Moholy-Nagy Művészeti Egyetem Építőművészet DLA-képzés résztvevője.

Timon Kálmán

Építésmérnök, független kutató, építészeti szakíró. 1965-től számos publikáció és könyv szerzője. 1992-1998 között Budapest XVIII. kerületének főépítésze. 1998-tól 2002-ig a Magyar Építész Kamara kiadványainak szerkesztője. Az Amerikai Épülettervezők Intézetének (AIBD) tagja.

Vukoszávlyev Zorán PhD

1996-ban diplomázott a BME Építésmérnöki Karán a Középülettervezési Tanszéken. Diplomadíjas, MTA-OTDT Pro Scientia aranyérmes, Magyar Állami Eötvös-ösztöndíjas, MTA Bolyai-ösztöndíjas. 2003-ban PhD-fokozatot szerzett. Egyetemi docens a BME Építészettörténelmi és Műemléki Tanszéken. Számos magyar és nemzetközi konferencia előadója (Bangkok, Ourense, Washington, Kielce, Velence), építészeti szakíró. A Kortárs holland építészet című könyv szerzője, az Új evangélikus templomok társszerkesztője, a Kortárs portugál építészet társszerzője.

SZERZŐK**Csanády Pál**

1994-ben végzett a BME építészkarán, 1997-ben ugyanott a Rajzi és Formaismereti Tanszék PhD képzésén, Török Ferenc témavezetésével. 1997-2009 között az Alaprajz felelős szerkesztője, magántervező, 2010-től a Metszet és a Tervlap.hu főszerkesztője. 2019-ben Magyar Arany Érdemkeresztrel tüntették ki.

Pethő László

Építész, a GEON Építészstúdió alapítója. Középületek, ipari épületek és műemlék-rekonstrukciók tervezője. A győri SZE egyetem mesteroktatója, a Mesteriskola tanára. Molnár Péter- és Pro Architektúra díjas. Amatőr hosszútávfutó és a Tilos Rádió Építési terület c. műsorának szerkesztője, műsorvezetője.

Szabó Julianna

Építész-urbanista. 1992-ben diplomázott a BME Építésmérnöki Karán, jelenleg az Urbanisztika Tanszék docense. PhD doktori fokozatát ugyanitt szerezte meg 2008-ban. Egyetemi oktatói munkája mellett elsősorban városfejlesztési, városmenedzsment témakörökben vesz részt kutatási és fejlesztési projekteken. Aktuális kutatási témája a közösségi lakhatási formák a városban, és az ehhez kapcsolódó közösségi tervezési és fejlesztési folyamatok. Alapító tagja a CoHousing Budapest egyesületnek, mely a közösségi lakhatási modell magyarországi adaptálásának kidolgozásával foglalkozik.

Ware-Nagy Orsolya

2010-ben végzett a BME Építésmérnöki Karán, majd néhány évig tervezőirodákban szerzett gyakorlatot. Lelkes épületfelmérő, amatőr helytörténész és két leány édesanyja. 2018-2020 között a BME műemlékvédelmi szakmérnöki képzésének hallgatója. 2018 óta a Metszet főszerkesztő-helyettese és a Tervlap.hu munkatársa.

Wesselényi-Garay Andor

1994-ben diplomázott diplomadíjjal a BME Építésmérnöki Karán. 1995-ben saját építészirodát alapított Osváth Gáborral Gyár, majd 2001-ben önálló irodát W-G-A Psychodesign néven. 2000-től az Alaprajz, 2010-től a Metszet folyóirat külsős munkatársa, illetve tanácsadó testületének tagja, 2002-től az Atrium magazin építészeti főszerkesztője, 2006-tól pedig vezető szerkesztője volt. Közel háromszáz építészeti tárgyú cikk, esszé, kritika és tanulmány szerzője, a 2010-es velencei biennále magyar kiállításának egyik kurátora. 2011-ig a Debreceni Egyetem Építésmérnöki Tanszékének főiskolai docense. Jelenleg a NYME-FMK Alkalmazott Művészeti Intézet egyetemi docense Sopronban.



ZSALUDIVERZITÁSI KISOKOS

A Kelet-Európában honos redőnyök sokféleségének fenntartása céljából kérjük redőnyválasztás és -beépítés esetén az alábbi szabályok betartását:

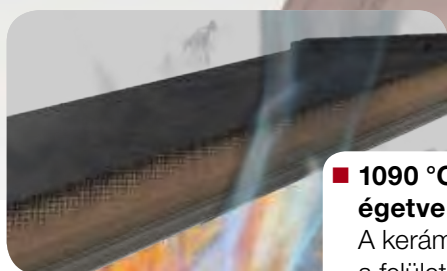
- | Választás előtt tekintsünk körbe a beárnyékolandó nyílászáró környékén, és csak olyan redőnymegoldást válasszunk, ami eltér a szomszédos megoldásoktól!
- | Szükség esetén osszuk ketté a redőnyszekrényt, legyenek eltérő méretűek, és bolondítsuk meg a két redőny közötti részt random lamellákkal.
- | A forgóablak véletlenül se tartson vissza minket a redőnyök alkalmazásától!
- | Ha más egyedi ízt nem tudunk a megoldásba vinni, legalább ide-oda szétszórt klímaegységekkel vagy parabolaantennával bolondítsuk meg az összhatást!

FOTÓ ÉS GYŰJTÉS |
CSP

Építsen maradandót Tondach Inspira cserepekkel!



Modern

FUSION
PROTECT

■ **1090 °C-on
égetve**

A kerámia testtel
a felület egyesül.

A Tondach Inspira design cserepek tökéletesen illeszkednek a modern, letisztult építészeti trendekhez, ráadásul a Fusion technológiának köszönhetően időtállóbbak és öntisztulóak.

Stílus. Otthon. Tető.



Zenit

[Gránit]

Ahány ember, annyi ház. Ahány ház, annyi tető.

Generációk óta fejlődő vállalkozásunkat az innováció iránti elkötelezettség és termékkínálatunk folyamatos bővítése jellemzi. Olyan tetőmegoldásokat fejlesztünk, melyek egyszerre építenek a már bevált, hagyományos technikákra és a legmodernebb technológiai innovációkra.

Tudjon meg többet a letisztult és modern vonalú Zenit tetőcserepünkről, amely a Terrán GENERON napelemes cserepünkkel kiegészülve egy energiatermelő és naprakész tetőt alkot.