

HAMVAY PÉTER

A MÚZEUMÉPÍTŐ

BESZÉLGETÉS MÁNYI ISTVÁN ÉPÍTÉSSZEL

A SZÉPMŰVÉSZETI MÚZEUM ÉS MÁS

PESTI MÚZEUMÉPÜLETEK REKONSTRUKCIÓJÁRÓL

TMányi István épp húsz éve tervezi a Szépművészeti Múzeum meg-megtorpanó felújítását. Vallja, hogy az építésznek gyakran nem egy meghatározott feladatot kell elvégeznie, hanem magának kell meghatározni, megfogalmazni önnön feladatát. A historizmusba a Közgáz felújításakor szeretett bele, ahol a legnagyobb harcokat a díszudvar lefedéséért kellett megvívnia. A Szépművészeti Múzeum kilencvenes években bekövetkezett föld alatti bővítése esetében attól féltek, hogy összedől a múzeum. Majd ki kellett csomagolni a történeti csarnokokat, és le kellett győzni azokat, akik a Román és a Barokk Csarnokot földemekkel osztották volna meg azért, hogy új tereket nyerjenek. A mostani rekonstrukcióval pedig a múzeum még több terét kapja vissza közönség, a kiszolgáló funkciók pedig a föld alá kerülnek, ám munka a Román Csarnok átadása után is marad bőven.

MC: 1986 óta foglalkozik a Szépművészeti Múzeum rekonstrukciójának tervezésével, állítólag igazgatója utasította akkori munkahelyén, a Középülettervező Vállalatnál (Köztinél), hogy vállalja el ezt a munkát, amiért ma öltre mennének egymással az építészek. Igaz ez?

¶ Sőt célprémiumot ajánlottak, ha elvállalom, de ez nem rólam szólt elsősorban, hanem a századfordulós historizmus és az eklektika mélységes megvetéséről.

MC: Ön mikor szeretett bele az építéstartársai által akkor lenézett korstílusokba?

¶ Tíz évvel korábban, 1978-ban kaptam egy megbízást a volt Fővámház, az akkor Marx Károly Közgazdaságtudományi Egyetem felújítására. Pontosabban egy százhuszmilliós műszaki felújításról szólt a megbízás, ami aztán a nyolcvanas évek végéig eltartott, és több mint 2,5 milliárd forintba került. Nem kevésbé az én ambíciómon múlt, hogy végül a korábbi belső átépítéseket elvetve az egész épület újragondoltuk.

MC: Nemcsak az építészek, de a hivatalos politika is hadilábon állt a historizmussal. Ezt hogyan sikerült legyőzni?

¶ Az egyik miniszteri szemle alkalmával Ábrahám Kálmán meglátta, hogy a munkások a gipszstukkók helyreállításán dolgoznak, azonnal utasításba adta, hogy – takarékoskodva az élőmunkával – húzzunk alumínium álmennyezetet a fődémek alá. Részletes számításokkal bebizonyítottam, hogy jóval kevesebbe kerül, ha helyreállítjuk az eredeti állapotot, mint ha elfedjük. De valószínűleg nem ezért menekülhettek meg a műemléki értékek, hanem azért, mert a minisztert 1984-ben leváltották. Az épület egyébként nem sérült meg túlságosan a háború alatt, de 1949-ben a megmaradó homlokzatok mögött meglehetősen brutális módon alakították át az egyetem számára. Például a díszudvarát és két mellékudvarát acélprovizóriumokkal megosztották, fölöttük pedig pusztultak a belső homlokzatok. Én egyetemi épület tekintetében Debrecenben szocializálódtam, tudtam, hogy egy egyetem elképzelhetetlen jelentős közösségi tér, aula nélkül. Ki akartam bontani az osztófödémeket, visszaállítani és üvegtetővel lefedni a díszudvart, ami szakmai létem egyik legmaradandóbb élményeként végül is megtörtént. Bár már-már irracionális módon, minden eszközzel meg akarták akadályozni ezt. Az eklektika megkérdőjelezhetetlen tekintélyétől, a Római Magyar Akadémiáról éppen hazatérő és a Szépművészeti Múzeum igazgatói székét elfoglaló Merényi Ferenctől kértem szakvéleményt. A professzor merített papíron adott válasza azonban teljes egészében engem igazolt, sőt felvetette, ha vállalnám a Szépművészeti Múzeum rekonstrukciójának tervezését, akkor a Közti pályázat nélkül megkapná azt. Én tartottam ettől a terheléstől, mert egyidejűleg feladatomból a Közgáz rekonstrukciója és a látogatói ELTE-fejlesztés tervezése. Ma örülök, hogy más döntött helyettem.

MC: *Ilyen ma is van, igaz, nem szakmai minőség okán szoktak eltekinteni a pályázattól.*

Mi volt a feladat a Szépművészeti Múzeumban?

¶ Ez egy felettébb nehéz kérdés, valójában nagyon gyakori a probléma, és ebben ez esetben is erről volt szó, hogy az építésznek nem egy előre meghatározott feladatot kell elvégeznie, hanem bizony teljesen magának kell koncipiálnia azt. A nyolcvanas években Nyugat-Európában már megkezdődött a múzeumok szerepváltása. Ezt elsősorban az időszakos kiállítások megjelenése okozta, amikor nem (csak) a látogatók utaztak felkeresni a világ híres gyűjteményeit, hanem a műtárgyak is elkezdtek utazni. Ez pedig megtízszerezte a múzeumok látogatottságát, új kihívások elé állítva az intézményeket. Nemcsak megfelelő terekre volt szükség, ugyanis a 19. századi múzeumépületekbe, így a Szépművészeti Múzeumba sem terveztek, vagy csak elenyészően apró tereket időszakos kiállítás céljaira. De a megnövekedett forgalom okán

igény támadt nagyobb ruhatárak, büfék, kávéházak, múzeumi bolt, éttermek, konferenciatermek, műtárgyraktárak és restaurátor-műtermek, kreatív gyermekfoglalkoztatók, nagyobb és számosabb mellékhelyiségek, komplex biztonságtechnika és akadálymentesítés tervezésére. Tehát egy-két évtized alatt csendes és áhítatos szentélyekből élményközpontokká váltak a múzeumok. Ekkor látogathattam végig életemben először Európa legjelentősebb múzeumait, és ezek alapján az elvek alapján kezdtem el tervezni 1986-ban a Szépművészeti Múzeum rekonstrukcióját és bővítését.

MC: *Ami, valljuk be, akkor elég szerényre sikeredett...*

¶ Hosszan elnyúló, anyagiak hiányában szabdalt folyamatról van szó. Az első tervek ennél jóval nagyobb szabásúak voltak, bár elhangzott az a kritika is, hogy túlbambicionálom ezt a feladatot is. A beruházás már zöld utat kapott, alatta volt Hetényi István pénzügyminiszter aláírása, ám a múzeum párttitkára az utolsó pillanatban bedobta, hogy inkább egy új üvegtornyot kellene építeni a Liget felőli oldalon. Ezzel aztán kútba esett a projekt. Mi abban gondolkodtunk – és ez is valósult meg részben a kilencvenes évek elején – hogy a múzeum homokkal feltöltött mélyföldszinti tereit, amelyek csak egy méterrel nyúlnak a járdaszint alá, hasznosítjuk. Ez sem ment könnyen, sokan riogattak azzal, hogy összedöntöm az épületet. Az alapfalak között bányászai módszerekkel termeltük ki a földet a csarnokterek alól, és építettük az új földemekeket, úgy, hogy közben a látogatók használták a felette lévő termeket. A bűvész le tudja húzni a terítőt úgy az asztalról, hogy a teríték mozdulatlan marad, mi az asztalt vettük ki a terítő alól. A nyolcvanas évek végén, a kilencvenes évek elején még nem érzékelték a megrendelőink, hogy milyen nagyságú új terekre lesz szükség, illetőleg máshogy, például a nagy csarnokterek megosztásával akarták megoldani a helyhiányt.

MC: *A Michelangelo Teremben valóban galériafüdém épült, és ideköltözött a gazdasági osztály. De voltak más tervek is?*

¶ A múzeum elképzelése szerint a Román és a Barokk Csarnokokat is földémmel kellett volna megosztani, ezt végül a műemlékvédelem segítségével sikerült megakadályozni.

MC: *Milyen állapotok fogadták a Szépművészeti Múzeumban a nyolcvanas években, és milyen feladatok várták a történeti terekben?*

A Szépművészeti Múzeum jelenleg folyó rekonstrukciója
Szesztay Csánád felvétele





A Szépművészeti Múzeum jelenleg folyó rekonstrukciója
Szesztyai Csánád felvétele





¶ A nagy csarnokok jó része katasztrófális állapotban volt, és, hogy kiállítási teremnek tudják használni, gyakorlatilag bedobozták azokat. A műtárgyraktározás helyszíne az egy réteg drótüveggel fedett tetőtér volt. Télen mínusz öt Celsius-fok, nyáron plusz hetven. A felemásra sikeredett bővítés után pénzhiány miatt leállt a rekonstrukció, csak 1996-tól kezdődött újra a Barokk Csarnok felújításával, amelynek kerengőit korábban leválasztották és raktározásra használták. A terem teljes műemléki helyreállítása során megépítettünk alatta egy légkondicionált műtárgyraktárt. De ki kellett csomagolni a Pergamon és a Ion Csarnokot is. A Liget felőli oldalon elkészült egy expedíciós bejárat, amire az egyre nagyobb műtárgymozgás miatt égető szükség volt. A kétezres évek után is folytatódott a rekonstrukció a képtár egy részének, és a Dór Csarnoknak a megújításával, aztán ismét szünet következett. Tucatnyi nekifutásból jutotunk el a mostani projekthez.

MC: *Ön abban a szerencsés helyzetben van, hogy nem kellett újra és újra megpályáznia a tervezést.*

¶ Valóban így van, de azért gondolja el, mi lett volna, ha tucatnyi eltérő szemlélet hagyja rajta a nyomát az épületen úgy, hogy a következőknek fogalmuk sincs arról, hogy mit hagyott félbe az előző. Én láttam az egész épületet, és a következő lépéseket. Például a képtár rekonstrukciójánál sikerült keresztülvinnem, hogy építsünk be legalább egy új liftaknát, ami az első emeletet az akkor még beépítetlen tetőtérrel kötötte össze. A következő nekifutásnál már erre alapozva meg lehetett építeni a portikusz fölötti tetőtérben a millenniumi tárgyalókat, és az oda vezető liftet úgy, hogy nem kellett a Reneszánsz Csarnokot lezárni és építési területté változtatni. Amikor 2004-ben Baán László lett a múzeum igazgatója, megkeresett, tanulmányozta az elképzeléseimet, és azt mondta, hogy ezen az úton haladhatunk tovább. Így kezdődött el a térszint alatti bővítésre való felkészülés is.

MC: *Nem esett rosszul, hogy nem az ön terve nyert? Egyébként mit gondolt a projektről és annak 2011-es lefűjásáról?*

¶ Karácsony Tamás kiváló tervet tett le az asztalra, bár számos műszaki probléma nem tisztázódott. Ez a bővítés a múzeum számára egy hatalmas lehetőség volt, nagy veszteség, hogy nem valósulhatott meg. A projektet én is szorgalmaztam, hiszen én készítettem az első vázlatokat a nyertes pályázattal egyező pozíciókkal, és én vittem a műemlék épületbe csatlakozó terek tervezését.

¶ Miután a térszint alatti bővítés kútba esett, a múzeum lehetőséget kapott a Román Csarnok megújítására. Ehhez igyekeztünk minél több olyan elemet kapcsolni, ami ennek a fejlesztésnek a részeként megvalósítható, így aztán a huszonnyolcezer négyzetméter szintterületű épületből mintegy tizennégyezer négyzetmétert érint a megújítás. A háromhajós, gazdagon kifestett Román Csarnok története viszonylag közismert. Ez a múzeum egyetlen része, amely még háborús sérüléseket visel. Raktárnak használták, leválasztották az egyik mellékhajóját, amiből folyosót alakítottak ki. Az épület Liget felőli traktusait ezen áthaladva lehetett megközelíteni. A legfontosabb feladat természetesen a Román Csarnok rekonstrukciója és műemléki restaurálása. Bár a díszítőfestés jelentős felületeken sérült, mégis tökéletesen helyreállítható állapotban van. Az itt tárolt gipszmásolatok és a képtári toronyraktár kiköltöztek, de itt marad a két jelentős alkotás, a freibergeri katedrális és a gyulafehérvári székesegyház kapuzatanának másolata. A csarnok alatt klimatizált műtárgyraktár épül korszerű tárolóberendezéssel. Miután a Román Csarnok ismét önállóan használható múzeumi térére változik, megszűnik egy fontos közlekedési tengely. Ennek pótlását is meg kellett oldani. Megújulnak az épület gépészeti, elektromos és biztonsági rendszerei, új kazánház létesül, megtörténik az épület komplex akadálymentesítése, ami nemcsak a látogatói oldalra vonatkozik, hanem az üzemeltetésére is, ugyanis eddig hiányzott egy nagy méretű, nagy teherbírású műtárgyszállító lift, amely minden szintet érint. Ez nem tűnik túl nagy szónak, ha valaki nem tudja, hogy ennek a háznak nem volt olyan lépcsőháza sem, amely az épület összes szintjét átfogta volna. Hiába építettünk expedíciós portát, ha az épületben nem voltak akadálymentesített szállítási útvonalak, és a főlépcsőn kellett felcipelni a nagy méretű műtárgyládákat. Meg kell erősíteni a födémekeket, hiszen a földszinten sem lehet több tonnás szobrokat mozgatni. A régi könyvtár helyén és alatta lesznek a kreatív foglalkoztatók. A könyvtár már régebben kiköltözött innen, ugyanis részére szűkösen bizonyult a tér. Hozzányúlunk a kilencvenes évek bővítéseihez is, és kiállítóterként osszenyitjuk a Ión és Dór udvarok alatti beépítést, valamint a közjük ékelődött aulát. Ezekbe a terekbe az antik kiállítás költözik. Újjáépül az egyiptomi kiállítás, új ruhatár létesül ezerkétszáz látogató egyidejű fogadására. A múzeumi kávéház az oldalszárnyak oszloprendjei mögött, felülvilágítókon át kap természetes fényt. Ezek a terek részét képezték a korábbi beavatkozásoknak, de most kompromisszumoktól mentes, működőképes egységbe szervezzük azokat. De megépítjük végre a szélfogót is, így az előcsarnokban tarthatók végre az elfogadható légállapotok.

A Szépművészeti Múzeum jelenleg folyó rekonstrukciója
Szeszty Csanád felvétele





A Szépművészeti Múzeum jelenleg folyó rekonstrukciója
Szieszay Csánád felvétele





MC: *Azt lehet tudni, melyik tér milyen funkciót kap?*

¶ Részben igen, de vannak még nyitott kérdések. Ugyanakkor hiába határoz el valamit most az építető, nem biztos, hogy tíz vagy ötven év múlva is az a funkció lesz ott. Ezért arra törekszünk, hogy flexibilis terek jöjjenek létre.

MC: *Mi lesz a Michelangelo Teremmel?*

¶ A Reneszánsz Csarnokból nyíló Michelangelo Teremből kibontjuk az osztófödémeket, restauráljuk annak reneszánsz díszítőfestéseit, de a fölötté lévő, hasonló szépségű termet, amely a közelmúltig a kommunikációs osztály otthona volt, is visszaadjuk a látogatóknak. Korábban itt is kiállítóterem volt, gyönyörű, festett mennyezettel. Valamikor a hetvenes években álmennyezetet húztak ide, méghozzá egészen aljas módon. Ugyanis fölötté szórópisztollyal lefújták a díszítőfestést, amit most helyreállítunk. Ez a tér szalonjellegű rendezvények céljára, kisebb koncertek, kamarakiállítások rendezésére lesz alkalmas. A második emeleten egy kabinetkoszorú található. Ezt az elmúlt huszonöt évben raktárnak használták, most visszkapja kiállítási funkcióját.

MC: *Hol lesznek az időszakos kiállítóterek?*

¶ Azt mindenképp szeretnénk elkerülni, hogy a gazdagon díszített műemléki terekben legyenek. Ugyanis annak nincs sok értelme, hogy a kiállításokhoz folyton átépítsék azokat. Az antik termek és az Antik Csarnok csatlakozó terei, korlátozott módon a Dór Csarnok adnak otthont az időszakos kiállításoknak.

MC: *De ezzel mégiscsak a műemléki terekbe kerülnek az időszakos kiállítások.*

¶ Nem feltétlenül, mert a Dór Csarnokra nem minden esetben, és csak védett értékei által korlátozott módon lesz szükség. A historizáló antik termeket pedig 1941-ben Árkay Bertalan tervei szerint modernizálták. Ezek megfelelő belmagassággal is rendelkeznek.

MC: *Nem volna jobb mégis, ha épülne egy új, kifejezetten időszakos kiállításokra tervezett terem a föld alatt?*

¶ Ez most nem aktuális, de a jelenlegi átcsoportosítással a meglévő terek is alkalmasak erre a célra. Nem mondhatjuk azt, hogy ezzel befejeződik az épület

rekonstrukciója. A Reneszánsz Csarnok felújítása még mindig nem történt meg. Ez a csodálatos tér ott áll megkopottan, hiányos, részben lemeszelt díszítőfestéseivel, elhasználódott padlóburkolatával, méltatlan világítással. Felette pedig ott a fantasztikus, kihasználatlan loft tér... Az Állatkerti körút felől még további térszint alatti bővítésre lenne szükség, gépkocsitároló és üzemeltetési funkciók részére, és itt nyílna mód az alternatív energiahasznosítás gépészetének elhelyezésére.

MC: *Mit szól ahhoz, hogy az ön által a Ludovika épületébe tervezett Természettudományi Múzeumot most a kitelepítés veszélye fenyegeti?*

¶ Be kellett volna fejezni időben a kilencvenes évek közepén kezdődött felújítást, akkor talán másként alakultak volna a dolgok.

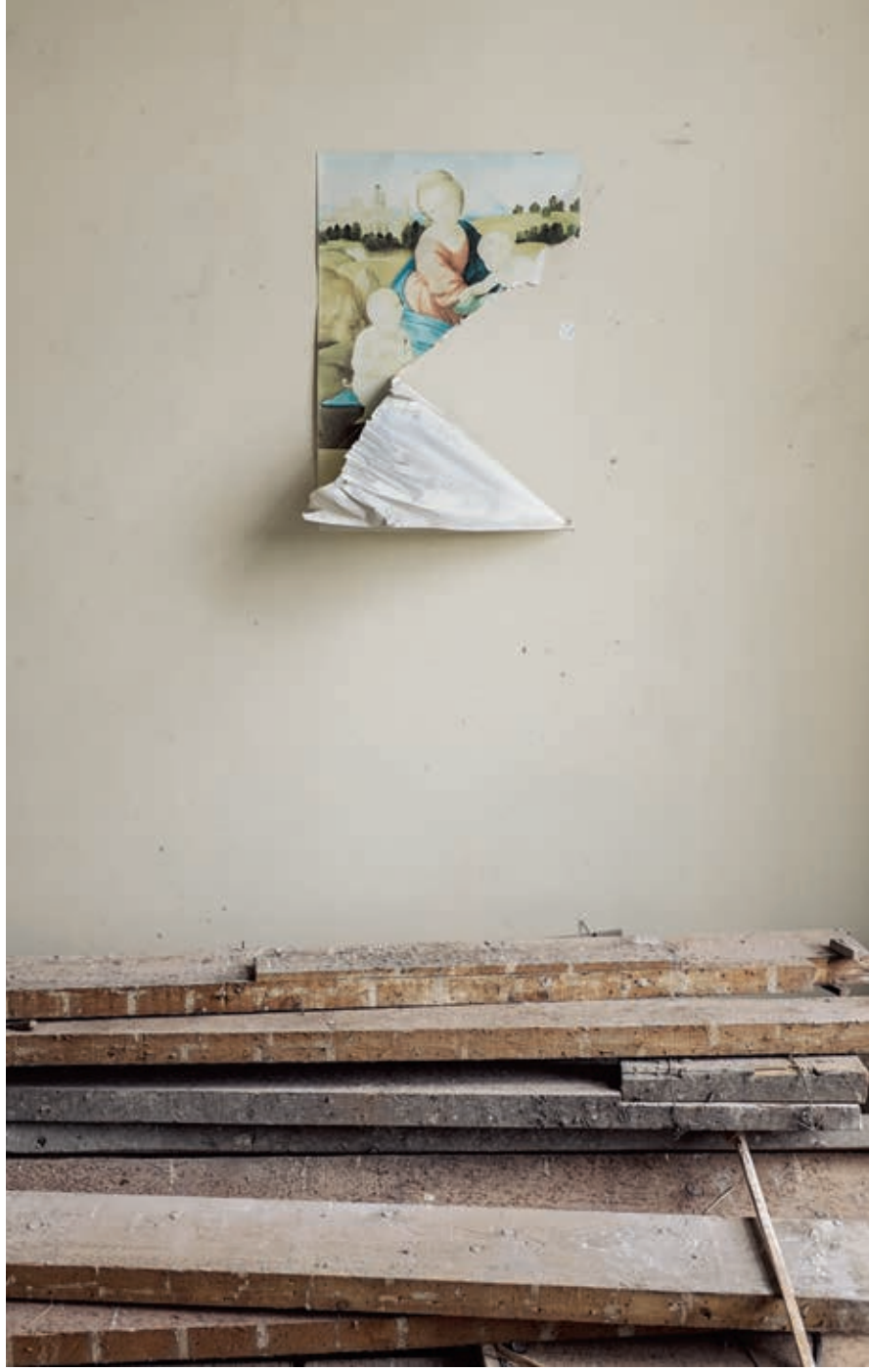
MC: *Vannak megvalósulatlan tervei? Bár 2010-ben megnyerte a Magyar Nemzeti Múzeum bővítésének nemzetközi tervpályázatát, de végül nem épült meg a terv, erre hogyan gondol vissza.*

¶ A Nemzeti Múzeum épületével a nyolcvanas években kezdtem el foglalkozni, még a Köztiben, de éppen a Szépművészeti Múzeum tervezésének fejében le kellett mondanom erről a munkáról. Nagy kár, hogy később, a rekonstrukció és a restaurálás keretében nem sikerült a megváltozott múzeumi igényeket érvényesíteni. Az is gond, hogy a Pollack Mihály téri mélygarázs úgy épült meg, hogy nem tud szervesen kapcsolódni a főépülethez, mert a térstruktúrája és belmagasságai miatt alkalmatlan erre a célra, és hogy a közművek mind a főépület és a mélygarázs közötti sávba lettek átszervezve. Az én tervem a Múzeum körút felől számolt a bővítéssel, udvarszint alatti megoldásokkal. A főlépcső alatti, most földemekkel megosztott, gyönyörű támíveket és boltozatokat eredeti értékrendjükkel állítottuk volna vissza. A belső udvarokat üvegtetőfedéssel terveztük, és az épület körül új helyiség sor épült volna, járdasíkba telepített bevilágítókkal. Kitisztítottuk volna a tetőteret is. Mindez a védett értékek teljes körű tiszteletben tartásával.

MC: *MC: Része volt a tervnek a Múzeumkert teljes megújítása is.*

¶ A Nemzeti Múzeum épülete olyan nemzeti ereklye, mint Szent László hermája. Érinthetetlen! Így szólt a műemléki hatóság egyik prominensének verdiktje. Az építési engedélyezés itt akadt el. Soha nem fogok azonosulni ezzel

A Szépművészeti Múzeum jelenleg folyó rekonstrukciója
Szieszay Csánád felvétele



a véleménnyel, mert egy épületnek az értékei védelme mellett válaszolnia kell a kor kihívásaira is.

MC: *A szintén ön által tervezett Holokauszt Emlékközpontot Frank Owen Gehry a Citadella panorámája mellett a legizgalmasabb budapesti élményének nevezte, ám a múzeum soha nem működött megfelelően. Erről mi a véleménye?*

¶ A Holokauszt Emlékközpont tervezése embert próbáló munka volt. Iszonyú nyomás alatt dolgoztunk, és a megbízó sem tudta, mit akar pontosan. Az állandó kiállítás koncepciója nem készült el időben, de munkahipotézisként mi fogalmaztuk meg annak tervét. Nagyon örülök annak, hogy részese lehettem ennek a munkának, és úgy gondolom, hogy jó válaszokat adtunk a történelmi torzulásokra, és hogy jól gazdálkodtunk az autentikus helyszín korlátozott lehetőségeivel. Az épületegyüttes a világ holokausztmúzeumait bemutató gyönyörű kötetnek elismert darabja. Itthon mostohagyerek.

MC: *Ismerős történet, nemde? A legtöbb támadást a zsinagóga műemléki helyreállítása miatt kapták, mert ebben a formájában nem lehet azt neutrális kiállítótérként használni.*

¶ Erre csak azt tudom válaszolni; szerencsére Európában élünk, ahol eleink munkáit minden rendes ember tiszteletben tartja. Ez a műemlékvédelem lényege. A hatósági munka csupán mankó ennek érvényre juttatásához.

MÁNYI ISTVÁN építész a Középülettervező Vállalatnál kezdte pályáját, első nagyobb munkája a Közgazdasági Egyetem épületének (egykor Fővámház) rekonstrukciója volt a nyolcvanas években, majd Merényi Ferenc akkori főigazgató kifejezetten őt kérte a Szépművészeti Múzeum felújításának megtervezésére. A nevét viselő építészeti stúdió 1995-ben jött létre. A Szépművészeti mellett olyan fontos múzeumi épületek tervezése, rekonstrukciója fűződik a nevéhez, mint a Természettudományi Múzeum otthona a Ludovika és a hozzá tartozó Lovarda épületében, a Holokauszt Dokumentációs Központ és Emlékhely a Páva utcában. A Szépművészeti Múzeum jelenleg folyó, a Román Csarnok megmentését is magába foglaló rekonstrukciójának, valamint a múzeum gipszgyűjteményének jelentős részét befogadó komáromi Csillagerőd műemléki helyreállításának vezető tervezője.



Kusuma Barnett
Szesztay Csanád felvétele