

BEVEZETÉS

Földünk lakói évezredek óta tömörülnek városokba. A településforma kialakulását, emberiségre gyakorolt hatását sok évszázada kutatják; kijelenthető, hogy az urbanizációra jellemzőek a koncentrációs, a funkcionális és a fizikai változások. Az utóbbi évszázadok nagymértékű változásainak eredményeként megszületett a modern urbanizáció fogalma és kutatásával számos tanulmány foglalkozik.

A településeken belüli tagozódás, elkülönülés hagyományának és ezzel együtt vizsgálatának gyökerei is messzire nyúlnak vissza. Mióta vannak városok és azokról ismereteink, tehát gyakorlatilag az antikvitás óta tudunk a városrészek differenciálódásáról. Elég, ha csak arra gondolunk, hogy ezt a középkorban gyakran jogi eszközökkel segítették elő, így létesítve például külön negyedet a zsidóknak – elsőként a világon a velencei Ghettot –, esetleg a város falain belül le sem telepedhettek – így volt ez a XIX. század közepéig Debrecen vonatkozásában. Az elkülönülésnek más esetei is voltak: a külföldi kereskedők, illetve az azonos céhbe tartozó kézművesek is gyakran tömörültek egy utcába, városrészbe. Sok esetben ennek hagyományát a városok városnegyedeinek és utcáinak nevei mind a mai napig őrzik, de például Kassa városában néhány évvel ezelőtt az Európai Kulturális Fővárosa pályázat keretében idegenforgalmi látványossággént „visszaépítették” az egyik, egykori kézművesek utcáját. A hagyományos elnevezések őrzésére példa a debreceni Kandia elnevezésű városrész, amely negyedhez a görög kereskedők kapcsolódnak. Vagy a szintén városunkban található Pesti utca, amely nem irányt jelöl, hanem ezen a területen árulták évszázadokon keresztül a pesti kereskedők portékáikat. A modern urbanizáció jelenlegi szakaszában erről az elkülönülésről már nem beszélhetünk, de megfigyelhető a dzsentrifikáció jelensége, amely röviden egy-egy város belvárosi lakosságának kicserélődését fejezi ki, s igaz, csak közvetett módon, de mégis a társadalmi differenciálódás, elkülönülés irányába mozdítja a város lakosságának összetételét.

Hazánk második legnépesebb városa, Debrecen, a középkor óta regionális szerepkört betöltő település. A történelmi előzmények és az utóbbi években, ebbe az irányba megtett lépések (nemzetközi repülőtér, infrastrukturális fejlesztések, tudományos-kutatási központ funkció erősítése stb.) alapján is elmondható, hogy a város számára

megvan annak az esélye, hogy Kelet-Magyarország és ezzel együtt a Kárpátok-Eurorégió egyik fővárosa legyen (Süli-Zakar 1997). Viszont nagyon sokrétű társadalmi, gazdasági átalakulás alapozza meg ezt a fejlődési irányt, valamint lesz ennek a következménye. A változások hatással vannak a város régi, klasszikus ipari negyedeire is, így jelen dolgozatunk fő vizsgálati tárgyára, a Nagysándor-telepre. Ebben a klasszikus, munkások lakta negyedben, illetve szűk környezetében az utóbbi 30 évben jelentős változások mentek végbe: először megszűnt az utolsó téglagyár, majd a terület fokozatosan felértékelődött, amely során új lakóparkok épültek, új, a korábbiaknál sokkal magasabb szaktudást igénylő munkahelyek létesültek és a lakosság kicserélődésének folyamata, ha nem is rohamosan, de fokozatosan elkezdődött.

Dolgozatunk első részében a modern urbanizáció folyamatát és a dzsentrifikáció fogalmát mutatjuk be, többek között a különböző kutatási irányokhoz tartozó szakirodalmak „összefésülésével”, s egyben egy konceptuális keretet vázolunk fel a dolgozat második fejezetében olvasható kutatás alátámasztásához. Utóbbi fogalom bemutatását hat vizsgálati szempont alapján végezzük: a fogalom tisztázása, az eredetének története, a folyamat mozgatórugói, a folyamatban érintett szereplők, a jelenség lefolyásának, „hullámainak” bemutatása és a dzsentrifikáció értékelése. Még a dolgozat első fejezetében bemutatjuk a debreceni Nagysándor-telep történetét, a társadalmi összetételét és az azokban bekövetkezett változásokat, a fellelhető intézményeket, majd röviden elemezzük az elmúlt években-évtizedekben a városrészben megvalósult fontosabb fejlesztések jellegzetességeit, az ezekkel kapcsolatos fejleményeket. Fontos segítséget nyújtanak ehhez a munkához a statisztikák, a különböző várostervezési, -fejlesztési stratégiák vagy éppen folyamatban lévő programleírások.

A dolgozat második részében az elvégzett vizsgálatok módszerének és eredményeinek bemutatása található. A kutatást háztartási adatlapok, valamint szakértői interjúk felvételével végeztük. Elemzésünk során alapvetően egy fontos viszonyítási pontból, sajátos struktúra felől közelítjük meg a témát: a Nagysándor-telep és a dzsentrifikáció kapcsolata felől. Kérdés ugyanis, hogy érvényes-e a Nagysándor-telep esetében dzsentrifikációról beszélni? Lehet-e dzsentrifikációs folyamatot azonosítani ezen az egykori külvárosi munkásnegyedben? Amennyiben igen, milyen mozgatórugói vannak a folyamatnak? És végül, talán a legfontosabb kérdés, hogy milyen hatásai vannak a városrész lakosságára nézve?

Bízunk benne, hogy napjaink lokális szintű társadalmi átalakulásáról, egyfajta átmenetéről – amennyiben ez ténylegesen azonosítható és empirikusan alátámasztható lesz – sikerült hiteles pillanatfelvételt készítenünk.

ELSŐ FEJEZET: SZAKIRODALMI ÁTTEKINTÉS

1.1 Városshociológia

1.1.1 Urbanizáció, városökológia

Először is röviden áttekintjük a témához kapcsolódó fogalmakat, elméleteket, amelyek vizsgálódásaink konceptualizálásához, majd operacionalizálásához nyújtanak segítséget. Törekszünk a városshociológiával foglalkozó alpművek rövid bemutatására, de természetesen tisztában vagyunk azzal, hogy jelen munka keretei csak kis áttekintését tudják adni az urbanizációval foglalkozó számos tanulmányban megfogalmazottaknak. A dolgozatunk elején Szirmai Viktóriát idéznénk, aki talán a leglényegretöröbben fogalmazta meg, hogy miért is aktuális és fontos manapság a városokkal foglalkozni:

„A XXI. század a város évszázada. A világ népességének ma közel 50%-a városokban, városi térségekben él, s ez az arány fokozatosan növekszik. Az előrejelzések szerint 2025-ben a világ népességének közel 62%-a, 2050-re 68%-a városlakó lesz. A városi népesség növekedése egyértelműen kifejezi a modern város társadalmi, gazdasági, politikai és kulturális jelentőségét és vonzerejét” (Szirmai 2019. 25. o.).

Szirmai továbbá hozzáteszi, hogy a városkutatások eredményei alapján tudjuk legjobban megismerni egy adott korszak jellemző társadalmi, gazdasági és környezeti viszonyait (Sassen 2010 idézi Szirmai 2019).

Ezzel egybecsengenek az Enyedi György tanulmányában (Enyedi 1982) írottak, miszerint életkörülményeinkre nagy hatást gyakorolnak nemcsak az iskolázottságunk, a foglalkozásunk, a jövedelmünk és az életkorunk, hanem a lakóhelyünk és az életterületet megszabó településkörnyezet. Véleménye szerint az ipari forradalom után bontakozott ki napjaink urbanizációs folyamata és ez alapvetően ciklikus jellegű, amelyben koncentrációs és dekoncentrációs szakaszok váltogatják egymást. Elveti azt a felfogást, miszerint a városnövekedés egy objektív fejlődéstörvény alapján értelmezhető és úgy véli, hogy a városnövekedésnek vannak expanzív és visszahúzó szakaszai. Az egyes szakaszok ideje és megnyilvánulási formája nem azonos az egyes országokban,

valamint az egyes szakaszok nem válnak el élesen egymástól, párhuzamosan is létezhetnek, egy-egy országon belül is. Egyrészt ezek a tényezők attól is függnnek, hogy mikor és milyen gazdaságtörténeti korszakban, másrészt milyen történelmileg kialakult településhálózattal, harmadrészt milyen társadalmi rendszerben lépnek be a ciklus egyes szakaszaiba az országok. A modern urbanizáció kiindulási központja Nyugat-Európa, innen terjedt el fokozatosan az egész Földön és a helyi módosulások ellenére globális jellegű, ezért az elmélet megállapításai a magyar településviszonylatban is használhatóak. Elmélete szerint a modernkori urbanizáció az alábbi, ciklikusan egymásra épülő szakaszokból áll:

1. a városrobbanás szakasza, amely a falvakból a városokba történő tömeges vándorlást jelenti, ez a népességkoncentráció időszaka. Kezdeté az ipari forradalomhoz köthető (18-19. század fordulója). A korabeli technológiának és, a már a középkorban kiépült széles városhálózatnak eredményeként az iparosodás a településhálózat mélységében terjedt ki. A városnövekedés nemcsak a nagyvárosokat érintette.

2. a relatív dekoncentráció szakasza, melyben a gazdasági fejlődés intenzív szakaszba lép. Növekszik a városok népességaránya, de jelentősen lefékeződik, sőt a nagyvárosok központjában csökkenhet is a népesség. Ugyanakkor megjelennek a városi agglomerációk (szuburbanizációs jelenség), megerősödnek a közép- és kisvárosok (mélységi urbanizáció) és új lakónegyedek, lakóparkok és üdülőövezetek épülnek ki. A folyamat részeként megjelennek a gettónegyedek is. A falusi tér differenciálódása történik, amelyben dinamikus és hanyatló falvak csoportjait lehet megkülönböztetni egymástól.

3. a dezurbanizáció vagy a dekoncentráció szakasza, amelyben a városnövekedés megáll, a falusi népesség száma és aránya növekedni kezd, de ez nem a régi falu újjáéledését jelenti. Fontos szerepet játszik a foglalkoztatás: a népesség egyre inkább az ipari szektorból „átvándorol” a szolgáltatási szektorba. Emellett a motorizációnak, a távmunka elterjedésének, a (közmu)szolgáltatások egyre magasabb szintű kiépülésének köszönhetően a távolságok csökkennek, így komfortosabbá válik a városon kívüli élet, a vidékre település. A motorizáció és egyéb környezeti károk viszont a lakosság egészségi állapotát intenzíven rombolják (Szirmai 2019). A városnövekedés megáll, ugyanakkor a vidék „magára ölt” bizonyos urbánus elemeket: a növekvő falvak nem agrárjellegűek, a lakóhely technikai civilizációs foka nem marad el a városokétól. Azonban ez a folyamat meglehetősen szelektív, a falvak egy része kiszorul ebből és összesességében a falusi

térségen belül tovább tart a népesség területi átcsoportosulása. Szirmai munkájában (Szirmai 2019) úgy véli, hogy a poszt-szocialista országokra, így hazánkra is még a 2000-es évek elején a dezurbanizáció folyamata jellemző. A városi népesség alapvetően csökken, a városkörnyéki elővárosok és települések népessége növekszik. Ezzel párhuzamosan sajátos szerkezeti formák alakulnak ki: a városok peremén található kertvárosi negyedek lakossága kicserélődik, többnyire középosztálybeliekre, de itt épülnek fel a közép- és felsőosztálybeliek új, szegregált, bekamerázott (luxus)lakóparkjai is. Éles társadalmi különbségek jönnek létre a városcentrumok és -részek, valamint a városkörnyéki települések között (Szirmai 2019). Németh másképpen vélekedik, szerinte Magyarországon a dezurbanizáció igazából nem azonosítható, de a reurbanizáció teret nyer, sőt reruralizációról is beszél. Azt viszont megállapítja, hogy a „városias” és a „falusias” tereket urbanizációs és szociális szakadék is elválasztja egymástól (Németh 2011).

4. Enyedi tanulmányában a negyedik szakasról még óvatosan fogalmaz. Újabb tanulmányában (Enyedi 2011) egyrészt felülvizsgálja a korábbi szakaszokat, másrészt bővebben kifejti a negyedik szakaszt. Véleménye szerint ez a globalizáció urbanizációja, amely a „közvélekedéssel” ellentétben nem eredményez reurbanizációt, azaz a dezurbanizáció rövid időszaka után nem következik be újabb városi népességkoncentráció. Érvelése szerint a városközpontokba való visszaköltözés csak a városi agglomerációkon belüli népességátrendeződést jelenti, s nem újabb városnövekedési szakaszt. A legfontosabb sajátossága a globalizáció urbanizációjának, hogy egyes elemei egyidejűleg az egész világon megjelentek, míg a korábbi szakaszok, ahogy láttuk a jelenség kifejtésének elején, elterjedése keletkezési központjukból a Föld többi részére évtizedekig tarthatott. Csupán az első, a városrobbanás szakasza fejlődött ki mindenütt. Az új szakaszban fontos szerepet játszik az informatika és alapvető jelenség a globalizáció. Bár a városok népességszáma nem feltétlenül indul növekedésnek, egyfajta térszerkezeti átformálódás alakul ki, melynek része az is, hogy a belvárosok megújulnak, a városok gazdasági alapja pedig átalakul: a szellemi tevékenység és a különböző szintű szolgáltatások mögött az anyagi termelés háttérbe szorul. A globalizáció eredményeként a nemzeti településrendszerből kilépnek a városok – legalábbis jelentős részük – és nemzetközi szintű összekapcsolódás jön létre. A városhierarchia csúcsára a globális nagyvárosi régiók kerülnek, amelyek különböznek a korábbi nagyvárosoktól és a nagyvárosi agglomerációktól méretüknél, szerkezetüknél

és működésüktől fogva. Fő gazdasági tevékenységüket a kutatás-fejlesztés, a csúcstechnológia, a magas szintű pénzügyi, gazdasági jogi szolgáltatások, a kulturális gazdaság képzik. A globális nagyvárosi régiók társadalmának bonyolultságát az eredményezi, hogy mind a bevándorlók, mind a kreatív osztály számára nagy vonzerőt jelent, s végül ez jelentős kulturális-civilizációs heterogenitást jelent. Azonban összemosódnak az urbanizációs folyamat korábbi szakaszai, a fogyasztói szokások előtérbe helyezik a piaci előnyök maximalizálását a távolságminimalizálással szemben. Ez két, ellentétes folyamatot is eredményez: a hagyományos vonzaskörzetek felbomlását, így a kisvárosok szerepének csökkenését, ugyanakkor megjelenik a lokalitás felértékelődése (glokalizáció), mely hatására a vidékre (ki)település továbbra is fontos marad. Tanulmányát azzal a kérdéssel zárja, hogy vajon a globalizációs szakasz túljutott-e a csúcán – gondolva az elmúlt évek (2000-es évek elején végbemenő) válságaira? Szirmai úgy vélekedik (Szirmai 2019), hogy ez a negyedik szakasz teljesen átformálja a korábbi társadalmi szerkezeteket, részben új funkciók és tartalmak létrehozásával, részben pedig okozója a modern világ legélesebb társadalmi problémáinak. Ennek kikristályosodása a térbeli és társadalmi egyenlőtlenségek rendszerei, úgymint a gazdagok és szegények területi elkülönülése, a globális és a többi városforma nagyfokú különbségei. Továbbá a modern nagyvárosok úgy jelennek meg, mint a dinamikus, kreatív, sokféle tájékozódó, és sikeres emberek lakóhelyei, a társadalom többi tagjának pedig maradnak a gettók, a szürke és jelentéktelen városrészek, a „láthatatlan” peremvidék (Niedermüller 2009). Kettészakadnak a városok (Kocsis 2007). Ezekből a jelenségekből pedig egyenesen következik a társadalmi kirekesztés és a dzsentifikáció. A dzsentifikáció folyamatát, értelmezési lehetőségeit a következő alponthoz mutatjuk be részletesebben.

A következőkben a városszociológia kialakulását és fontosabb megállapításait ismertetjük. Szelényi Iván Városszociológia című munkájában gyűjtötte össze a legfontosabb iskolákat (Szelényi 1973). A modern nagyvárosok tagolódását leíró elméletek Amerikában születtek meg. Az (amerikai) empirikus szociológia a chicagói egyetemről indult ki, a két világháború között, amely később az úgynevezett humánökológiai, vagy más néven városökológiai iskola elnevezést kapta, élén két ikonikus alapítóval. Az egyik Robert E. Park, a másik Ernest W. Burgess volt. Abban az időben viharosan növekedett Chicago városa, így sokféle társadalmi jelenség és probléma „iskolapéldáját” szolgáltatva. Az iskola leginkább azt kutatta, hogy a városban

hol helyezkednek el a különféle tevékenységek, a különböző összetételű lakosság (pl.: öslakosok, bevándorlók), továbbá hol jelentkeznek leginkább a társadalmi problémák (pl.: bűnözés, szegénység). Kutatásuk során felhasználtak empirikus adatokat, alkalmaztak statisztikai módszereket. Később külön csoportokra bomlottak, voltak, akik inkább a városszerkezetre, és voltak, akik inkább a társadalmi problémákra koncentráltak. Ez később mintapéldája, irányadója lett az amerikai szociológiának. Céljuk nem csak helyzetjelentés, okfeltárás volt, hanem az orvoslás lehetőségeit is próbálták megmutatni (Szelényi 1973). 1921-es datálású elméletükben nevezték el kutatási területüket humán ökológiának, amely röviden abból indult ki, hogy a növény- és az állatvilág, valamint a nagyvárosokban kialakult városrészek területi elhelyekedése között párhuzam húzható: bizonyos tevékenységek bizonyos városrészekben koncentrálnak, amelyek hatással vannak az adott lakosság összetételére is. Minden övezet egy-egy funkciót teljesít, s igaz ez akkor is, ha ez a funkció adott esetben ellentétes a társadalom, vagy az ott élők szándékaival. A lakosság a számára kívánatos területek ellenőrzésére törekszik, s a kialakuló városszerkezet a társadalmi erőviszonyokat is leképezi, amelynek hatására egy-egy városi térben hasonló társadalmi státuszú emberek laknak. A fizikai tér is hat a gazdasági, társadalmi folyamatokra, az épített környezet viszont csak akkor indukál jelentősebb változást, ha a helyben élő csoportok egyfajta attitűdváltozáson mennek keresztül (Park – Burgess 1924 idézi Szelényi 1973).

Felfedezésük – az ökológiai elrendeződés – alapján kidolgozták a koncentrikus körök elméletét. E szerint létezik a városközpont, az üzleti övezet, a CBS, amely a bankok, nagy áruházak, művelődési intézmények helye; körülötte helyezkedik el az átmeneti övezet. Ez utóbbi, bár korábban viszonylag jó lakásokból álló bérházaknak adott helyet, fokozatosan leromlott, s ez a szegénység, egyéb társadalmi problémák fő lelőhelye (Chicagóban legalábbis így találták). A leromlott városrésznek az angol a slum¹ elnevezést adta, melyből a szlömösödés kifejezés is származik. Az átmeneti övezetet a harmadik gyűrű követi, melyben valamivel jobb helyzetű munkások élnek, szintén bérházakban; a negyedik övezetben munkások laknak családi házakban; az ötödik övezetben épültek az új, jó minőségű bérházak. Az egészet körülveszi az ingázók lakta szuburbia, melyre a családi házas beépítés a jellemző. A városi övezetek ilyen fajta megléte együtt jár lakosságuk erős szegregációjával. Az amerikai városszociológia

¹ De például az alkoholisták „negyedének” az amerikai neve Skid Row.

leginkább a borszín szerinti szegregációt vizsgálja: a szegény fekete lakosság elkülönülését egyes városrészekben, kiemelt figyelmet fordítva az átmeneti övezet egyes részeire (Park – Burgess 1924 idézi Szelényi 1973).

Park tanítványa, McKenzie a struktúra leírása mellett a struktúraváltozásokat is igyekezett leírni, így különböző fokozatokat különböztettek meg a népesség városon belüli mozgásának bemutatására. A fogalmak a bioökológiából kölcsönzött kifejezések.

1. szegregáció, ha a terület fokozatosan elhatárolódik és a népesség rétegei egymástól teljesen függetlenül élnek.

2. szukcesszió, a szegregációt kiegészítő folyamat, amely egyben dinamizálja is; egy korábban szegregált népesség területét egy újabb és szintén szegregálódó népesség foglalja el.

3. invázió, a szukcesszió egy sajátos fázisa, ha a népességcsoport tömeges beáramlik és átveszi a dominanciát.

Ide tartozik még, az invázió és a szukcesszió kísérőjelenségeként a lakások vonatkozásában a filtráció fogalma. Eltérő értelmezések születtek erről a jelenségről, de általában azt értjük alatta, hogy a lakások állapota és minősége hatására javul vagy szükségszerűen romlik a különböző társadalmi-jövedelmi csoportok lakáshelyzete (McKenzie 1926 idézi Szelényi 1973).

Ezt követően a klasszikus iskola képviselői igyekeztek definiálni, leírni nemcsak a népesség városon belüli mozgását, hanem az egész településrendszer ökológiai rendjét, röviden a város ökológiai határainak megvonását. Az alábbi fogalmakat alkották meg:

1. decentralizáció, ha a legnagyobb városok növekedését megállítják és ezzel a településrendszert is decentralizálják.

2. szuburbanizáció, ami a kertvárosok nagyarányú kiterjedését fejezi ki (Szelényi 1973).

Ez az elmélet tehát a városszociológia egyik klasszikusának számít, ma is jól használható. Az ilyen jellegű kutatásoknak nagy haszna van a gyakorlatban is, hiszen a városfejlesztésekhez, -tervezésekhez elengedhetetlen annak ismerete, hogy a kialakult városszerkezetbe a tervezők milyen módon, mennyire radikális módon avatkoznak bele. A beavatkozás adott esetben siettetheti, avagy késleltetheti is egy-egy terület szegregációját (Szelényi 1973). Meglehetősen elterjedté vált a városföldrajzban is; megállapításuk lényegét, miszerint különböző státuszú társadalmi csoportok elhelyezkedése szabályszerűségeket követ, nem kérdőjelezték meg. A városok szerkezetével kapcsolatos izgalmas hazai kutatásokat többek között Ladányi János

(1992), Szelényi Iván (1973) és Egedy Tamás (2009) nevei fémjelzik. Megállapításait összefoglalva elmondható, hogy ugyanazok a történések itthon is megismétlődnek (slumosodás, gettóképződés, vagyoni alapú szegregáció, lepusztuló és felértékelődő városrészek, city-képződés, az elővárosok robbanásszerű fejlődése), amelyek az 1920-as évek Chicagóját is jellemezték. Enyedi György kutatásainak eredménye a fentebb vázoltak mellett az, hogy a tömegtermelés korszakát (1920-1970) felváltó poszt-fordista gazdaság korszakában (1970-től) a fejlett országok regionális különbségei megváltoznak. Ennek hatására egyes hagyományos ipari (különös tekintettel a nehézipari) régiók hanyatlásnak indulnak, ezzel a folyamattal ellentétes módon a korábban elmaradott (falusi) körzetek fellendülnek. Ennek az az oka, hogy rugalmasan képesek az újfajta gazdasági fejlődés követelményeinek megfelelni, így viszont lehetővé válik a gazdasági tevékenységek földrajzi dekoncentrációja, s végül megerősödnek a kis- és középvállalatok. Itt fontos megjegyezni, hogy mindez összefügg a dezurbanizáció jelenségével és azzal, hogy néhány nagyváros szerepe megerősödik, közöttük pedig szoros kapcsolatok alakulnak ki (Enyedi 1996).

A humánökológia elméletét ugyanakkor számtalan kritika is illette, amelyekre nagy hatást gyakoroltak a háború után megváltozott körülmények. Csanádi és Ladányi szerint (Csanádi – Ladányi 1992) a koncentrikus zóna modell körüli vitákból sohasem a modell meggyőző ereje került ki győztesen. Azt viszont megjegyzik a szerzők, hogy a tervezett és a spontán folyamatok azonosíthatóak a városfejlődés során, viszont szembeállításukat, ahogyan azt az iskola kutatói tették, értelmetlennek tartják. Véleményük szerint a klasszikus ökológia legnagyobb érdeme nem az absztrakt modellek felállítása volt, hanem az, hogy a városok térbeli differenciálódásának okai mögött meglátták a mozgatórugókat (társadalmi jellegű szabályszerűségek), valamint rámutattak a városokon belüli területi és társadalmi egyenlőtlenségek összekapcsolódására. A szerzők egyébként úgy vélik, hogy a városszociológia fő célja a társadalmi különbségek térbeli megjelenésének a feltárása, illetve azon mechanizmusok megismerése, amelyek a társadalom térbeli szerveződésével „karöltve” a társadalmi egyenlőtlenségeket újratermelik. A szerzőpáros egyébként megpróbálta Budapest térbeli-társadalmi szerkezetét leírni a klasszikus ökológiai modellek egyikével – hamarosan bemutatjuk a többi iskolát is –, de nem jártak sikerrel: „túl sok” hatást láttak egyszerre érvényesülni. Meggyőződésük ugyanakkor – visszatérve a társadalmi egyenlőtlenségek kérdésköréhez –, hogy a nagyvárosok társadalmi szerkezete leginkább

így ragadható meg: különböző városszerkezeti típusok által meghatározott szegregációs minták kombinációjaként. Továbbá ezen városszerkezeti típusok kombinációjának sajátosságai és a sajátos szegregációs mintákat generáló speciális városszerkezeti elemek adják egy-egy város belső szerkezetének sajátosságait. Gondolatmenetüket azzal a megállapítással zárják, hogy szociológiai értelemben a város különböző korszakok társadalomtörténetének, valamint jelen korunk bonyolult társadalmi viszonyrendszerének egyfajta kövülete (Csanádi – Ladányi 1992).

Ehhez az elgondoláshoz csatlakoznak Szirmai Viktória megállapításai (Szirmai 2019). Szirmai úgy véli, hogy a városok történetét végig kíséri az a jelenség, hogy a városok egyszerre nyitottak és zártak. A középkori városokat – legtöbb esetben – erős falak védték, viszont a modern városokban is vannak „kapuk”: ilyen az adott kultúra, szubkultúra, épített környezet, munkahelyi kínálat, ingatlanár stb. Minden olyan tényező, amely „beleszól” a helyi népesség alakulásába. A szerző tehát megállapítja, hogy a társadalmi befogadás és kirekesztés jelenségei minden városban jelen vannak, egy időben, mögöttük nagy társadalmi mechanizmusok, társadalmi strukturális jellemzők találhatók, valamint ezzel a két folyamattal leírható a városok és városrészek társadalmi polarizációja, a belső társadalmi megosztottsága, a térbeli társadalmi egyenlőtlenségei. Ugyanígy mutatja a két folyamat egy-egy adott térség, város, település általános (globális, nemzeti, regionális) térszerkezeti pozícióját, valamint az érintett lakosság társadalmi és gazdasági viszonyban elfoglalt helyzetét is. Szirmai is úgy találta, hogy a városszociológiai elemzések leginkább arra kíváncsiak, hogy kik élnek a mai nagyvárosokban és azon belül kik a kedvezményezettek, kik a kárvallottak, mit is jelentenek ezek a fogalmak, ki és mi dönt arról, hogy ki hová kerül, hol helyezkedhet el a városban, van-e lehetőség a változtatásra, elmozdulásra.

Castells szerint a humánökológiai iskola ökológiai determinizmusa túlhaladott. Érvelése szerint természetesen minden társadalom öröklí az előző nemzedék által kialakított viszonyokat, amelyek befolyásolják a társadalmi gyakorlatot, ugyanakkor az adott csoportok képesek azt átalakítani. Így létrehozhatnak új tereket és tartalmakat. A város életére az ökológiai tényezőknél összességében nagyobb jelentőséggel bírnak a társadalmi, foglalkozási csoportok és a szubkulturális viszonyok (Castells 1972 idézi Szirmai 2019).

Visszatérve a városökológia kialakulásának ismertetéséhez, fontos megemlíteni, hogy Burgess és iskolája után különböző szakemberek több elméletet dolgoztak ki. Több

hazai kutató is (Szelényi 1973; Csanádi – Ladányi 1992; Szirmai 2019) összerendezte a kialakult iskolákat, a további jelentősebb kutatási irányokat. Burgess elméletével szemben megjelent egy rivális elképzelés a városok szerkezetének alakulásáról. Hoyt kialakította – 142 amerikai város szerkezetének elemzése után – a szektorokra alapuló modelljét, melynek alapja, hogy a városok fejlődése során a központokban a különböző funkcióknak egyfajta keveréke jön létre, majd a későbbi bővülés során az egyes funkciók egy-egy szektor mentén kezdenek egyre több teret elfoglalni. Jellemző motívum, hogy a tengelyt gyakran fő közlekedési pályák képezik, valamint az, hogy ennek fő motivációját nem a koncentrikus körök modellje által leírt keresleti tényezők jelentik (az egyes társadalmi csoportok lakáskeresési szokása), hanem a kínálatiak, vagyis hol épülnek fel az egyes társadalmi csoportok számára megfelelő ingatlanok (Szelényi 1973). Csanádi – Ladányi leírja, hogy az elemzések szerint Hoytnál jelenik meg erősebben az a törekvés, hogy a modellt illetve módosított változatait igyekszik minden városra érvényes jelenségként feltüntetni. Felhívják viszont arra a logikai ellentmondásra a figyelmet, hogy ugyanazon város szerkezetének tudományos megragadására egyszer az övezet, másszor a szektor modellt alkalmazták. Előbbire a társadalmi, utóbbira pedig a családi státusz alakulása a példájuk (Csanádi – Ladányi 1992).

Ezután jelent meg a harmadik klasszikus modell (1945), amely Chauncy Harris és Edward Ullman nevéhez fűződik. Ennek neve a többmagvú város modell, lényege annak felismerésén alapszik, hogy a legtöbb „valódi” nagyváros több, korábban önálló magból és az azok körül kialakult részek összeolvadásából jön létre. A magvak elhelyezkedése és növekedése különböző tényezőktől függ, például attól, hogy bizonyos tevékenységek csak meghatározott körülmények között települnek (ipari üzem – vasút kapcsolata), vagy attól, hogy a hasonló tevékenységek gyakran földrajzilag is egy helyre tömörülnek (a kooperációból és a közelségből fakadó előnyök hatására), vagy esetleg attól, hogy bizonyos tevékenységek eleve kizárják egymást egy környéken való jelenlététől, azaz egyes funkciók taszítják egymást (egy nehézipari és zöldövezeti zóna egymás mellettsége) (Szelényi 1973).

A három klasszikus városmodellt követően további elképzelések is születtek a városszociológia tárgykerében. L. Wirth a humánökológia eredményeit a klasszikus szociológia kérdésselvetéseivel kapcsolta össze, amely a későbbiekben megalapozta a városkutatások gyakorlatát. A kutató úgy vélte, hogy a városok nagy lélekszáma és

népsűrűsége, valamint differenciált szerkezete összefüggésben áll az általa tapasztalt patológikus jelenségekkel és az emberi kapcsolatokra jellemző válságjelekkel. Előbbiek szükségképpen azt eredményezik, hogy a primer kapcsolatok felbomlanak és elszemélytelenednek, felületessé válnak, és ezt körbefogja a társadalmi kontroll teljes hiánya. Összességében kialakul egy sajátos társadalmi szerveződés és életforma, az urbanizmus, amelyben felbomlanak az elsődleges és dominálnak a másodlagos csoportkapcsolatok (Wirth 1938 idézi Szirmai 2019).

Ehhez a gondolatmenethez kapcsolódik Redfield elmélete, amely szerint a város ellenpólusaként értelmezhető a tradicionális népi közösség (Redfield 1947 idézi Szelényi 1973). A későbbi kutatások viszont megerősítették, hogy a nagyvárosokban megtalálható a wirthi és a redfieldi modell is, röviden az emberi kapcsolatok modern és tradicionális formái. A modern városi élet élet jellegzetességei az egész városra jellemzőek, a hagyományos életmód pedig a lakóhelyre (Castells 1972 idézi Szirmai 2019).

Ezt követően egyes kutatók az előbbi két típust meghatározott negyedekhez kötötték, így Gans is. Véleménye szerint a modern életforma a belváros, a tradicionális pedig a külváros jellegzetessége, valamint nem létezik egységes nagyvárosi életforma. A városban tapasztalható sokféle életforma mögött a társadalmi-foglalkozási rétegződés húzódik (Gans 1962 idézi Szirmai).

Willmott és Young szerint a város társadalmi jellegzetességeinek alapvető változója a társadalmi struktúra, de természetesen erre hatást gyakorolnak az ökológiai feltételek. Például a munkásnegyedek életét alapvetően befolyásolja az életmód, a középosztály életmódját viszont az ökológiai viszonyok változásai alakítják erőteljesebben (Willmott és Young 1960 idézi Szirmai).

1.1.2 Dzsentrifikáció

Hogy a dzsentrifikációt, mint jelenséget megfelelően tudjuk értelmezni, a következőkben áttekintjük a jelenség kialakulásának történetét, jelentését, a folyamat mozgatórugóit, szereplőit, szakaszait, valamint a dzsentrifikáció értelmezése és megítélése körül kialakult vitákat.

Szirmai Viktória (2019) a dzsentrifikáció folyamatát úgy definiálja, hogy az leginkább a nagyvárosok társadalmi befogadásának jelenségét fejezi ki. A kifejezésnek nincs magyar megfelelője, angolul gentrification, az angol gentry, azaz köznemes, nemes szóból származik és a régi, belső városi negyedek átalakulását, fizikai rehabilitációját

jelenti, ahol elsősorban munkás vagy szegényebb rétegek laknak, s ezen részeken kicserélődik a lakosság: a korábbi lakók helyére új, magasabb társadalmi státuszúak érkeznek. Elsőként 1963-ban egy angol szociológus, Ruth Glass (Glass 1964 idézi Tomay 2019) használta egy észak-londoni negyed társadalmi átalakulásának jelölésére. Berényi tanulmányában egyszerűsítette a fogalmat: a fejlett nyugati világban, egy szabad piaci mechanizmusok közepette végbemenő folyamat, amelynek eredményeként egy városrész társadalmi magassabb státuszú rétegre cserélődik ki (Berényi é. n.). Ugyanakkor napjainkban is folynak a dzsentrifikáció fogalmával, annak definiálásának nehézségeivel foglalkozó diskurzusok: mennyire kell tágan, illetve szűken értelmezni a fogalmat. Smith szerint (2013) a kései kapitalizmus városfejlődésének rendszerspecifikus sajátossága a dzsentrifikáció és a tágabb keretét képező, úgynevezett újrafajlódási folyamat. Ez azonban nem azt jelenti, hogy még sohasem fordult volna elő, csupán azt, hogy sohasem volt még ennyire rendszerszerű. Berényi úgy véli, hogy az új építésű, luxus lakónegyedekre „illik” a klasszikus dzsentrifikáció fogalmi ismérveinek nagy része (pl. lakosságcsere, épületállomány megújulása stb.), azonban ez mégis csak részben igaz (Berényi 2016). Slater szerint (2006) azt kell minden esetben figyelembe venni, hogy a kritikai fogalom arra szolgál, hogy leírja a középosztálybeli betelepülés hatását a munkásosztálybeli lakónegyedekre. A dzsentrifikáció jelensége kezdetben sporadikus, furcsa és lokális anomáliaként jelentkezett néhány „parancsnoki városként” jellemezhető város ingatlanpiacán, napjainkra azonban általánosan alkalmazott városi stratégiává vált, amely egyben átveszi a liberális városi politikák szerepét. A dzsentrifikáció folyamata egyszerre horizontális és vertikális (Smith 2002).

Tomay megemlíti, hogy létezik a vidéki dzsentrifikáció is: lényege, hogy a városi felső és középosztályi csoportok költöznek természeti és társadalmi értékeik miatt vonzó vidéki településekre, amelynek hatására a települések mind gazdasági, mind társadalmi értelemben felértékelődnek. A fő különbség a vidék és a város dzsentrifikációja között, hogy az előbbiben központi figyelmet kap a természet, az utóbbiban pedig az esztétizálható múlttal rendelkező épített környezet (Tomay 2019). Berényi (2016) árnyalja ezt a megállapítást: a globális városok esetén a globális dzsentrifikációról, a városhierarchia alacsonyabb szintjén lévő városok esetén vidéki dzsentrifikációról beszél. Előbbi esetben a globális folyamatok, utóbbi esetben a lokális tényezők a hangsúlyosabbak. Csizmady a térinformatika használata a társadalomtudományban témájú könyvében – a városszociológia történetének, modelljeinek átfogó ismertetése

mellett – a dzsentrifikáció jelenségéről is ír, a területi határok változásának vonatkozásában. E szerint egy alacsony státuszú környék határa átrajzolódhat, ha egy részén városrekonstrukció kezdődik. Hatására az ott lakók kiszorulnak ebből a városrészből és helyüket magasabb státuszúak veszik át, majd az alacsony státuszú környék határa összebb húzódik, így a dzsentrifikáció hatására magas státuszú környék jelenik meg, vagy esetleg a szomszédos környék határa tágul ki (Steinberg – Steinberg 2006 idézi Csizmady é. n.).

Szirmai szerint a folyamatot a befektetési tőkeáramlás igényei mozgatják: a dezindustrializáció és egyéb okok miatt bezárt üzemek, lakóépületek területét – ahol sok esetben alacsony státuszú munkások laknak – igyekeznek újrahasznosítani, befektetési, fejlesztési célra felhasználni (Wetzel 2004 idézi Szirmai 2019). A magyarországi dzsentrifikáció két „legtípusabb” példája a budapesti Erzsébetvárosban, 1985-ben elkezdődött kísérleti rehabilitáció, valamint a Gozsdu udvar és környékének „bulinegyeddé” való alakítása, 2008-tól. Megemlíthető még a ferencvárosi rehabilitációs program, a Corvin-Szigony Sétány program (Szirmai 2019; Somogyi et al. 2007) és a józsefvárosi rehabilitációs program (Somogyi et al. 2007). Tomay szerint ugyanakkor két irányzat alakult ki, amelyek a dzsentrifikáció folyamatára keresik a magyarázatot: az egyik szerint az emberek, a másik szerint a tőke irányítja a folyamatot. Az előbbi az életmód, életstílus és a kultúrához való viszony jellegzetességeit hangsúlyozza, míg a másik a tőke mozgásának tulajdonítja a dzsentrifikáció megjelenését (Tomay 2019). Berényi röviden kereslet orientált és kínálat orientált modellről ír (Berényi é. n.). Berényi másik tanulmányában úgy véli, bár a globális városokétól eltérő társadalmi és gazdasági erő miatt a kisebb városokban kevésbé bontakoznak ki szélsőséges társadalmi folyamatok, ugyanakkor a dzsentrifikációhoz hasonló jelenséget itt is megfigyelhetünk. Ekkor viszont sokkal nagyobb szerepe van például a városfejlesztési politikának és az irányított városfejlesztésnek. Ezt a volt szocialista országokra, így hazánkra is különösen érvényesnek tartja (Berényi 2016). Smith szerint (2002) annak, hogy a dzsentrifikáció általánossá vált, különböző dimenziói vannak, amelyeket öt, egymással összefüggő okozattal lehet leírni: az állam megváltozott szerepe, a globális pénzügyek átható jelenléte, a politikai ellenállás változó szintjei, földrajzi szétszóródás, végül a dzsentrifikáció általánossá válása.

A dzsentrifikáció szereplői a jövedelmük és iskolázottságuk alapján középosztálybeliek, kevésbé konzervatív nézeteik, értékrendjük, kulturális fogyasztásuk mégis eltér a klasszikus, jellemzően a szuburbán életmódot választó középosztályétól (Gans 1995; Lees 2000 idézi Tomay 2019). Leginkább habitusukban térnek el a szuburbokban élőkötől és önreflexív természetük mutatkozik meg abban, hogy tagjaik egyedi minőségre vágnak (Bridge 2001 idézi Tomay 2019). Fontos a divat szerepe: a dzsentrifikánsok különböző státuszcsoporthok tagjai, a lakhatást pedig státusszimbólumként használják, világosan tudtára adva mindenkinek hovatartozásukat. A divat lehetőséget teremt arra, hogy mások legyünk, de ne nagyon mások (Redfern 2003 idézi Tomay 2019). Fontos továbbá számukra, hogy a régi, történeti múltú helyekhez közel éljenek, ezzel együtt közel legyen a munkahelyük. Lehetőségük legyen szórakozni a közelben (mozi, színház), illetve az, hogy munka után be tudjanak ugrani valahová egy kávéra, valamint megvalósíthassák a dzsentrifikált réteg összekötő kapcsát, a kommenzalitást, vagyis a közös étkezést (Tomay 2019).

A dzsentrifikáció különböző hullámokban jelentkezik, s így módosul a benne résztvevők köre is (Tomay 2019). Észak-Amerika és Európa esetében eddig a dzsentrifikáció három hullámát lehet felismerni (Hackworth 2000 idézi Smith 2002). A dzsentrifikáció megindulásában sokszor szerepe van a művészeknek és a bohémeknek, sok esetben ők hozzák divatba a korábban lepusztult városrészt, ez indítja el az ingatlanbefektetői érdeklődést, beruházásokat (Savage és Warde 1993 idézi Tomay 2019). A dzsentrifikáció kezdeti szakaszában a beköltözők kevesebb materiális tőkével és több kulturális tőkével rendelkeznek. A tipikus dzsentrifikáns pionír az alulfizetett, állami szektorban dolgozó értelmiségi munkavállaló, akinek ezzel együtt önmeghatározása jelentősen különbözik a klasszikus üzletemberekétől. A dzsentrifikáció elindítóit tisztában vannak társadalmi helyzetükkel, a dzsentrifikáció során pedig a tér szimbolikus dimenziójával fejezik ki ezt az eltérést. A rossz állapotú házak vásárlása egy lehetőség: az önkifejezés lehetősége, hiszen azokat saját ízlésük szerint tudják alakítani. A végeredmény pedig eltér mind a munkásosztály modernizációs törekvéseit szimbolizáló építményektől, mind a tradicionális középosztály eleve modern, standard otthonaitól. Ahogy például Slater tanulmányában megemlíti, az 1970-80-as években a középosztályok a dzsentrifikáció által a kertváros elnyomó konformitásával, a modernista tervezéssel, valamint a piaci elvekkkel szegültek szembe, s a folyamatot lényegileg kritikai társadalmi gyakorlatként aposztrofálták

(Caulfield 1989; Caulfield 1994 idézi Slater 2006). A pionírek mozgását követik a többiek érkezése, akik ízlését, habitusát befolyásolja a már kialakult megkülönböztető ízlésvilág. Ekkorra a belvárosban lakhatás egy vágyott szimbólum lesz, egy új identitás szimbóluma (Bridge 2001 idézi Tomay 2019). A dzsentrifikáció következő hullámaiban résztvevők az egyre magasabb státuszú városi gerillák, azaz a yuppie-k (Young Urban Professional), akik felső középkosztálybeli, magasan iskolázott, magas jövedelemmel rendelkező, egyszemélyes illetve kis létszámú háztartásokban élő fiatalok. Beköltözésük mögött a munkahelyük – leginkább a nemzetközi cégek – térbeli mozgása, belvárosba költözése áll. Az 1990-es évek végétől a globális városokban már azonosítható a korábban dzsentrifikált területek redzsentrifikációja is, azaz a szuperdzsentrifikáció: a dzsentrifikációs folyamat újabb hulláma már szélesebb rétegeket érint. A belvárosok dzsentrifikációjában megjelent az ügyvédek, pénzügyi tanácsadók, banki szakemberek és menedzserek csoportja, valamint a fekete középosztály és jellemzővé válik a családos dzsentrifikáció is (Lees 2000 idézi Tomay 2019). Összességében tehát az 1990-es években kibontakozó harmadik hullámban válik általánossá a dzsentrifikáció (Smith 2002).

A dzsentrifikáció folyamatának megítélése nem egységes: negatív és pozitív értékelések egyaránt születtek a témában. Ez az ellentét visszaköszön a médiában² is, különböző szerzők különböző értelmezési szempontok alapján foglalnak állást a folyamat ellen, illetve mellett. A kérdés megvitatása a nemzetközi és a hazai tudományos diskurzusban is kiemelt helyen szerepel. Ez részben talán annak is köszönhető, hogy a dzsentrifikáció alapvetően a helyi társadalmi, gazdasági, kulturális és politikai viszonyok kifejeződése, így mindenhol más és más módon jelentkezik (Smith 2002 idézi Berényi 2016). Szirmai is megemlíti, hogy a dzsentrifikáció folyamatát vita övezi, hasonlóan a társadalmi

² A dzsentrifikáció: <https://kozepeuropaivaros.wordpress.com/2010/10/16/a-dzsentrifikacio/>

Bede Márton: Budapesti dzsentrifikáció=NEM MENŐ: https://index.hu/velemenymenonemmeno/2011/03/09/budapesti_dzsentrifikacio_nem_meno/?utm_source=mandiner&utm_medium=link&utm_campaign=mandiner_202012

Budapesti dzsentrifikáció=NEM MENŐ: https://mandiner.hu/cikk/20110309_budapesti_dzsentrifikacio_nem_meno

Seprűs Zoltán: Az utóbbi évtizedek dzsentrifikáció-kutatásainak irányai: <https://epiteszforum.hu/az-utobbi-evtizedek-dzsentrifikacio-kutatasainak-iranyai>

Seprűs Zoltán: Dzsentrifikációs elméletek születése – városi diskurzus és politika a nyugat nagyvárosaiban (2010): <https://epiteszforum.hu/dzsentrifikacios-elmek-letek-szuletese-varosi-diskurzus-es-politika-a-nyugat-nagyvarosaiban>

kirekesztés kérdésköréhez. A társadalmi kirekesztés hatására kiszorulnak a nagyvárosi terekből a hátrányos helyzetűek, az alacsony iskolázottságúak, a bevándorlók, a vendégmunkások csoportjai, s így hoznak létre egyfajta új struktúrát. A városok globális gazdasági versenyében való részvétele és a versenyképesség növelése miatt viszont szükséges bizonyos társadalmi rétegek kirekesztése. Ez összefügg a gazdasági sikerességgel, versenyfelfogással, amely akár bírálat tárgya is lehet. A dzsentrifikáció egyik oldalról valóban modernizálja a környezetet, a városokat, azonban az eredeti állapotokat, így az építészeti örökséget lerombolja és erősíti a társadalmi kirekesztést. E mögött pedig szintén a globális gazdasághoz kapcsolódó tőkések és a csoportérdekek állnak, akik más társadalmi csoportok érdekeit figyelmen kívül hagyják. A megújuló környezet miatt megemelkednek az ingatlanárak, így sok társadalmi csoport, közöttük az „öslakosság” is kiszorul eredeti lakóhelyéről (Szirmai 2019). Összességében Szirmai szerint is a dzsentrifikáció alapvetően a városhoz való jog elvesztését jelenti, amely mögött a mai kapitalista urbanizációs modell és a városfejlődés világszintű, globális stratégiája áll (Clerval et al. 2011 idézi Szirmai 2019). Ide vonatkoznak Timár megállapításai, amelyek szerint a mai magyarországi szuburbanizáció és dzsentrifikáció a tőkefelhalmozást biztosító, a kapitalizmus elválaszthatatlan részét képező egyenlőtlen területi fejlődés (lokális, illetve regionális léptékű) manifesztálódása. Így összességében a dzsentrifikáció egy globális városi stratégia része, az úgynevezett neoliberalis urbanizmus kifejeződése (Timár 2010). Hasonlóan vélekedik Smith is (2002): a neoliberalis urbanizmus beteljesítő jelensége, s végső soron az állami adományokkal megtámogatott piac révén mobilizálja az egyéni tulajdonigényeket. A dzsentrifikációs folyamatok árnyoldalai, negatív társadalmi következményei között említi meg Tomay a szegények kiszorulását a városon kívülre, esetleg erősen szegregált városrészekbe, ami előbb-utóbb a város olyan mértékű társadalmi szétszakadásához vezethet, ami a gazdasági fejlődés gátja is lehet, egyaránt okozva emberi és társadalmi veszteségeket (Tomay 2019). Slater (2006) hevesen bírálja azt a jelenséget, miszerint a dzsentrifikáció folyamatának kutatásából és fogalmának újraértelmezéseiből kiszorul – azaz a kiszorítás kiszorítása történik – az eredeti törekvés: kritikai szándékkal alkották meg a fogalmat, nem pedig azért, hogy városainkat „megváltsa”. A dzsentrifikáció nem a város pusztulásának ellentétét jelenti. Ennek legfőbb okaként azt fogalmazza meg, hogy gyakorlatilag nem születnek tanulmányok a nem dzsentrifikálók és a kirekesztettek tapasztalatairól, valamint kisajátítják a fogalmat: komplex városi problémák gyors

megoldására. Úgy véli, hogy a kritikai perspektívák eltűnése súlyos következményekkel jár: a közösségek széthullanak, a munkásosztálybeliek elveszítik megfizethető lakhatásukat, az egyenlőtlen tőkeáramlás növekvő egyenlőtlenségeket teremt.

Ahogy Szirmai fogalmaz, egyes kutatók a városok reneszánszának feltételeit látják benne, hiszen a városrobbanás idején leromlott belső városrészek megújulhatnak a folyamat hatására (Szirmai 2019). Az 1990-es évektől megindult második, úgynevezett posztrecessziós dzsentrifikációs hullámban vált kulcsfontosságúvá az a várospolitikai, amely a belvárosok gondjainak általános „orvosságaként” alkalmazza a dzsentrifikációt. Ekkor indult meg a dzsentrifikáció terjedése a globális városoktól a periféria felé, így megjelent többek között Kelet-Európában is (Tomay 2019), valamint, köszönhetően a globalizáció előrehaladásának, a városhierarchia alacsonyabb szintjein is (Smith 2002; Atkinson – Bridge 2005 idézi Berényi 2016). Az újabb hullám, azaz a szuperdzsentrifikáció folyamatában találkozunk két réteg (kreatív foglalkozású, művész és értelmiségi, illetve a magasabb jövedelmű pénzügyi szektorban vagy menedzserként dolgozó csoport) legtöbbször nem eredményez azonnali kiszorítást – az árak növelésével maguk a pionírok is kiszorulhatnak – sokkal inkább egymásra rétegződésről van szó közöttük. A kreatív foglalkozású, művész és értelmiségi dzsentrifikánsok és a magasabb jövedelemmel rendelkező, főként pénzügyi és műszaki területeken dolgozó felső középosztályi dzsentrifikánsok koncentrációja az adott városrészben olyan kapcsolatháló, együttműködések létrejöttét eredményezheti, amelyek elősegítik a vállalkozások és az innovációk sokasodását (Tomay 2019). A dzsentrifikáció pozitív hatásaként azonosítják a kevert társadalom létrehozását, amely kulcsa lehet a leromlott városrész megújításának. Erre példa lehet az, hogy a beköltöző középosztálybeliek erősebb szószólók, jobb az érdekérvényesítő képességük, amivel több forrást tudnak kiharcolni, s végső soron erősebb helyi gazdaság, kapcsolati hálózat, társadalmi kohézió alakul ki (Lees 2008 idézi Berényi 2016). Ez azonban Berényi szerint is (2016) több szempontból kérdéses.

1.1.3 Összegzés

Az alfejezet végén összefoglalva a fent leírtakat, elmondhatjuk, hogy a városszociológiai kutatások eredményei hozzásegítenek minket ahhoz, hogy megismerjük egy adott korszak jellemző társadalmi, gazdasági és környezeti viszonyait. A modernkori urbanizáció négy, ciklikusan egymásra épülő szakaszból áll, hazánkra még a 2000-es évek elején jellemzőek voltak a harmadik, a dezurbanizációs szakasz

jellegzetességei: csökkent a városi népesség, növekedett a városkörnyéki elővárosok népessége. Ebben a szakaszban sajátos szerkezeti formák alakulnak ki: a városok kertvárosainak lakossága kicserélődik, megjelenik a középosztály. Továbbá felépülnek a közép- és felsőosztálybeliek új, szegregált lakóparkjai. Élesedik a társadalmi különbség a város egyes területei között. A strukturális változások pedig mintegy „megágyazzák” a negyedik szakaszban tapasztalható népességátrendeződést: a modern világban fokozódnak a társadalmi problémák és erősödnek a térbeli és társadalmi egyenlőtlenségek rendszerei. Ezek pedig összességében a társadalmi kirekesztésnek és a dzsentrifikáció folyamatának okozói.

Mint látható, a dzsentrifikáció fogalmának értelmezése, pontosítása körül mind a mai napig eltérő vélemények fogalmazódnak meg, az ide vonatkozó főbb szakirodalom áttekintése után viszont az kijelenthető, hogy egy korábban munkásnegyed funkciót betöltő (belvárosi) városrész lakosságának kicserélődése esetén értelmezhető és használható. Maga a folyamat kiváltó okai között egyaránt azonosíthatunk emberi tényezőket és a tőke mozgásának hatását, hazánkban pedig kiemelt fontossága van a városfejlesztési politikának és az irányított városfejlesztésnek. A folyamat szereplői leginkább a középosztályból kerülnek ki, akik különböző hullámokban érkeznek az adott területre. Jelen dolgozatban nem feladatunk megítélni, hogy a dzsentrifikációs folyamat inkább pozitív vagy inkább negatív következményekkel jár, az viszont elmondható, hogy elsősorban kritikai fogalomként került bevezetésre, amely eredetileg a lakosságcsere okozta negatív társadalmi következményekre hívta fel a figyelmet. Majd a hangsúly eltolódott egy pozitív értékelés irányába: a dzsentrifikáció napjainkra egy általánosan alkalmazott városi stratégiává vált, amelyben a városok lepusztult városrészeinek felvirágoztatásának orvosságaként jelenik meg.

A következő alfejezetben röviden bemutatjuk a Nagysándor-telep történetét, a társadalmi jellemzőit és a városrészben megtalálható intézményeket.

1.2 Debrecen, Nagysándor-telep³

1.2.1 Debrecen, Nagysándor-telep – történeti áttekintés

Először is a telep történetét tekintjük át a kezdetektől napjainkig. A Cívisporta online helytörténeti folyóirat 2020 év végén megjelent számában két, a debreceni téglagyártás történetével foglalkozó tanulmány olvasható, amelyekben a szerzők kitérnek a Nagysándor-telep (továbbiakban: a telep) rövid, de mégis tartalmas bemutatására. A két szerző által vázoltak segítségével mutatjuk be röviden a debreceni téglagyártás és a telep, a témánk szempontjából fontos történeti gyökereinek egy részét. Az első, Dr. Horváth Péter tanulmánya: Archaikus cívisházak „építőkövei” avagy céhes és manufakturális téglaelőállítás Debrecenben (Horváth 2020). Horváth megállapítása szerint a középkortól kezdődően a téglagyártás Debrecenben mind fontosabbá vált, hiszen a városban tartósabb kivitelű építményeket nagyobb mennyiségű kő híján csak a település kiégetett földjéből emelhettek. Az „agyagművesek” eleinte nem tömörültek külön szervezetbe, később azonban megalakult a debreceni fazekascéh, 1574-ben⁴. Érdekes módon a korabeli debreceniek nem mindig fordultak fazekasokhoz a céh életre hívása után sem: vályogot tudtak vetetni, így a téglát is maguk állíthatták elő. A téglaelőállítás és más termékeken (pl. 1650-től cseréppipa, melyről nevezetes volt a város) kívül a helyi fazekasok időnként tetőcserepet készíthettek⁵. Fontos megemlíteni a legkorábbi agyagnyerő-, téglavető-, és égető helyeket Debrecenben. A mellékelt ábrán a későbbi telep helye is szerepel, mint ahol ilyen irányú tevékenység folyik⁶.

³ Dolgozatunkban a városrész nevét ebben a formában írjuk. Fontosnak tartottuk ezt megjegyezni, mert különböző dokumentumokban eltérő írásmóddal szerepel a városrész neve, de tudomásunk szerint ez a hivatalos írásmódja a Nagysándor-telepnek.

⁴ Kitekintésként itt említjük meg, hogy például a dunántúli, azon belül is a szántódi „téglásoknak” gazdag folklór kincse van: a szakmájuk kezdetét, a téglá csodálatos feltatálását egészen a zsidó piramisépítőig vezetik vissza (Ágostházi – Boross 1985).

⁵ De méltán volt híres Debrecen például a debreceni kerámiáról és a stílusadó díszítőmotívumairól.

⁶ Ehhez hasonló a város déli részén található Tégláskert, amely nevében a korábbi, itt folyó tevékenységre utal.



1. ábra: Debrecen legkorábbi agyagnyerő, téglavető, és égető helyei

Forrás: www.civisporta.hu

A Nagysándor-telep vidékén létrejött téglavető a legnagyobb kiterjedésű lehetett, s minden valószínűség szerint már az 1760-as években, illetve azelőtt is működött. Már az 1770-es években több ott dolgozó engedély nélküli szállásokat épített magának.

Itt jegyezzük meg, hogy a jelenleg is hatályos Települési Arculati Kézikönyv (Települési Arculati Kézikönyv 2017) ezzel az információval nem számol: a városrész első említésének (elnevezésének) időpontját a XX. század második felére teszi (térképes mellékletben, a történetileg kialakult első említések időpontjának rögzítésével). A dokumentum építészeti ajánlásokat is megfogalmaz, itt a telepet a külső kertségi építészeti karakterjegyekkel rendelkező negyedek között tünteti fel. Továbbá a nem változtatható építészeti karakterű városrészek között szerepel a telep, azonban a mai napig látható építészeti megoldásokról, azok esetleges védelméről, minta- és példaértékéről, amelyek a város más részein nem fordulnak elő⁷, nem ír a kézikönyv⁸.

⁷ Példa erre a lakóháztól külön épült nyári konyha és még mindig található kukoricagóré is a telepen.

⁸ A „klasszikus” debreceni civis házakról, értékeikről és átfogó felmérésükről a www.debrecenhazai.hu oldalon lehet bővebb információt szerezni. Tudomásunk szerint azonban az adatgyűjtés, dokumentálás egyelőre a történelmi belváros épített örökségére korlátozódik.

Horváth tanulmányára visszatérve, eleinte – az életben lévő szabály alapján, miszerint a város árkán túli kintlakás tilos – ezeket az épületeket Debrecen vezetősége ekkor még elbontathatta. Később azonban kialakultak a téglavető és családjaik első telepei, amely felett egy idő után szemet hunyhatott a város vezetősége.



2. ábra: A telep 1864-es térképe, mely mutatja az állandó megtelepülés nyomait⁹

Forrás: www.civisporta.hu

A XIX. századig gyakorlatilag még mindig kézműipari keretek között valósult meg a városban a termékelőállítás, mely alapvetően a saját szükségleteit elégíthette ki. Ezen változtatott bizonyos mértékig a reformkor a nagy építkezések életrehívásával, a csatornahálózat, útburkolat megvalósítása, valamint az, hogy a század elején több tűzvész után is újra kellett építeni a várost, immáron tartósabb, tűzállóbb anyagból. 1840-ben már 36 főt vettek lajstromba téglavetőként, s a tevékenység kezdett egyfajta tőkés vállalkozássá válni. Ennek egyik fontos lépése volt, hogy technológiai újítások (pl. Hoffmann-féle körkemence alkalmazása) is megjelentek a termelésben.

Balogh László: Adalékok a debreceni ipari téglagyártás történetéhez (Balogh 2020) című tanulmányában átfogó képet kapunk a városi téglagyárak elhelyezkedéséről, egykori tulajdonosi viszonyokról, egyéb érdekességekről. A 4. számú ábra mutatja be – az ezidáig beazonosított – egykori téglagyárak helyét.

A telephez legközelebb elhelyezkedő téglagyárak:

1. Bellegelő 462., Kishegyesi út 260. szám (a térképen G jelöléssel): Vulkán téglagyár, amely 1911-1999 között – különböző tulajdonosi viszonyban és névváltoztatásokkal

⁹ Külön érdekessége, hogy a külterületeken történő állandó lakhatás – mint fentebb írtuk – ebben az időben még tiltva volt.

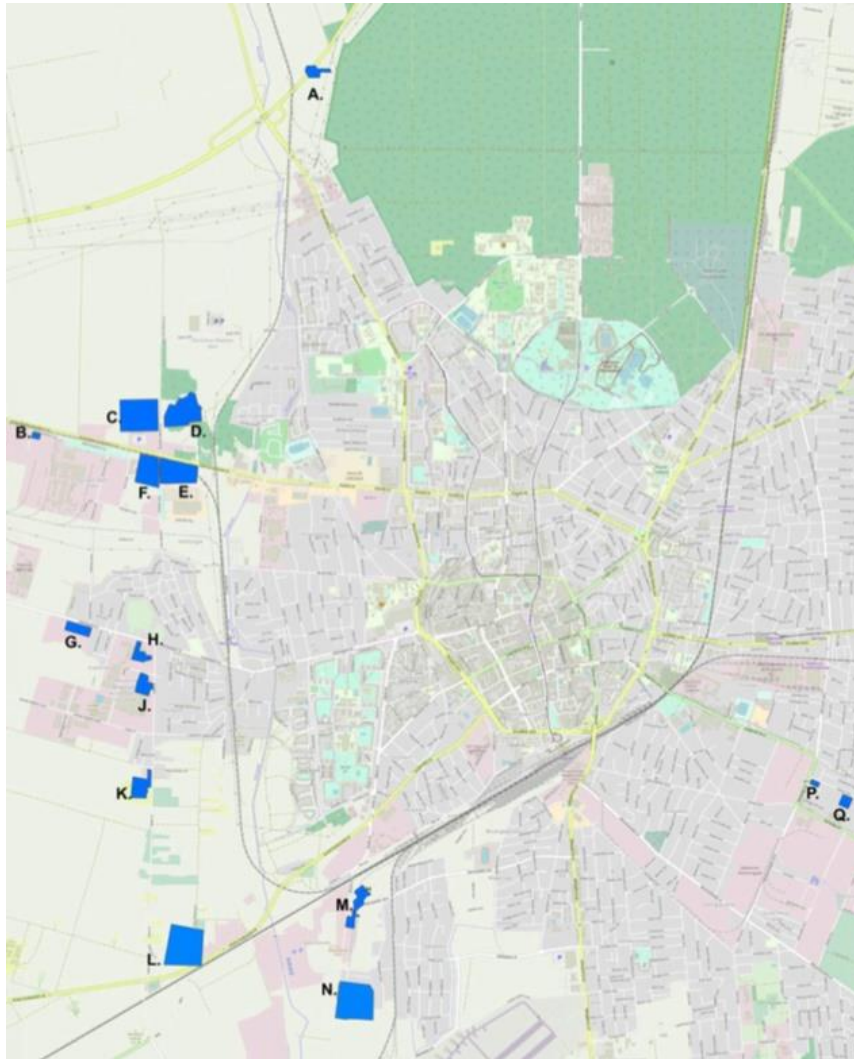
(legutolsóként ALTEK Alföldi Téglaiipari Kft. néven) – működött. Ez volt az egyik leghosszabb életű téglagyár a városban.

2. Bellegelő 459., Kishegyesi út 42. szám (a térképen H jelöléssel): ezen a telephelyen különböző téglagyártó cégek működtek 1873-1945 között.

3. Bellegelő 458. szám, Kishegyesi út (a térképen J jelöléssel): itt is különböző tulajdonosok különböző téglagyártó vállalkozásai működtek.

4. Bellegelő 444. szám, Kishegyesi út, Bellegelő 1022. szám, illetve Határ út 1022. szám (a térképen K jelöléssel): hasonló a története az előző két téglagyáréhoz. Fontos adalék viszont, hogy itt alakult meg 1945. április 30-án a debreceni téglagyári munkások első munkaszövetkezete.

Kiegészítésképpen álljon itt néhány adat Balogh István könyvéből (Balogh 1973), amelyek jól példázzák a XIX. – XX. század fordulóján – ekkor nyílt először lehetőség az azonos szempontú összehasonlításra ebben a kérdésben – végbemenő társadalmi funkcióváltozást, azaz a város keresőinek foglalkozási főcsoportjában megjelenő folyamatokat. 1880-ban a város 22 410 fő keresőjéből 6352 fő minősült ipari munkásnak, ezzel szemben állt 7337 fő, aki a mezőgazdaságban dolgozott (emellett jelen voltak még a kereskedők, házi cselédek stb.). 1910-re a keresők száma csaknem megduplázódott (42 210 fő), ebből az ipari munkások száma 13 742 fő volt, a mezőgazdaságban dolgozók száma pedig 9629 fő (az egyéb területen dolgozók száma is csökkent, kivéve a kereskedőket). Fontos viszont különbséget tenni az önálló ipari dolgozó és a munkások, inasok, segédek csoportjai között. 1880-ban csak két, nagyobb gyárnak mondható üzem volt a városban (cukorgyár és gőzmalom). Ekkor a 6352 fő ipari keresőből 2236 fő volt segéd, 962 fő volt inas és 406 fő volt munkás. Számuk 1910-re (13742 főből) emelkedett: 7319 fő volt segéd, 1851 fő volt inas és 696 fő volt munkás. Balogh összefoglalva megjegyzi, hogy népes iparágak minősült többek között a tégl- és cserépvető mesterség, ahol bevett dolog volt a téli munkaszünet. Ekkor a mesterek pihentek, a segédek, inasok a város erdeiben fát vágtak – a régi hagyomány szerint.



3. ábra: Az egykori – eddig beazonosított – debreceni téglagyárak elhelyezkedése (kékekkel és betűkkel jelölve)

Forrás: www.civisporta.hu

A téglagyártás történetéről további információkat szolgáltat Szűcs Ernő: *Téglagyártás Debrecenben a kapitalizmus korában* (Szűcs 1979) című tanulmánya.

2018-ban rendezték meg a Debreceni Egyetemen a *Debreceniség mintázatai* című konferenciát. Az előadók a „debreceniség” fogalmát, az ezzel kapcsolatos kérdéskört járták körül, az előadások anyagai egy részéből 2020-ban jelent meg egy kötet (Fazakas 2020), amelyben, bár a telep külön nincs megnevesítve, de a híres debreceni klinkertégla-építészetéről sok érdekességet lehet megtudni – itt azért közvetett módon megjelenik a „téglagyári negyed”.

A két világháború között még Téglavető néven szerepelt a telep a térképeken (Sápi 1986), s a debreceni Olajütő¹⁰ mellett, sőt még attól is jóval hátrányosabb helyzetű városrész volt, ahol falusias jellegű periférián kisegítő munkások laktak, akiket a szervezett munkásság is lenézett (Tímár 1986). Mind a két telepet a város „vadhajtásaiakként” kezelték, ahol a XX. század elején egyre több nincstelen, munkanélküli tengődött szegényes körülmények között. A városi közigazgatás számára ez egyre nagyobb terhet jelentett (Sápi 1997).

A XX. század első felében a telepet a Tóció-patak áradásai, a magas belvíz okozta problémák, valamint a II. világháborús pusztítások is sújtották (Sápi 1986), bár már ekkor megkezdődött a nyomortelepek felszámolása (Veress 1986) és például Olvasó kör létesült a telepen (Tar 1986).

A debreceni csata című munka (Szűcs 1998) bemutatja az országos jelentőségű 1849-es csatát, amely egyben a szabadságharc utolsó ütközete volt és a telep környékén zajlott le. Nem elhanyagolható az a tény, hogy a harcokat vezető Nagysándor Józsefnek állít emléket a városrész jelenlegi neve¹¹.

Miután a telep XX. századi történetét részletesen kevés szakirodalom tárgyalja, ezért további információkat erről a kérdésről a szakértői interjúk során gyűjtöttünk¹². Az interjúalanyok elmondták, hogy a telep és a „telepiség” fogalma nemcsak egy földrajzi egységet jelent, hanem egyszerre egy társadalmi folyamatot is kifejez: a telepi lét egyben a letelepedők története is, ez az alapja a „telepiség” fogalmának. A téglavetésből-vályogvetésből éltek a telepen az emberek, mindig költöztek, követve a vályogvető gödröket, közel ahhoz a területhez, ahol dolgoztak. Az így kialakult „kuszaságot” a nagyváros vezetősége szabályozta, először tiltásokkal, majd – a telepen élők nagyfokú tiltakozásának hatására – olyan engedményekkel, amelyek elfogadhatóak lettek ehhez az életformához. A későbbi időszakokban már telkeket is osztottak a telepi lakosság számára. Ez a folyamatos küzdelem az elemekkel, az önkormányzattal belső identitást szült, amelyre jellemző volt a dac, az ellenállás, a szívósság, az akaraterő. Kezdetektől fogva a város legszegényebb rétegei éltek a negyedben, és még azok sem

¹⁰ A város keleti felén lévő egykori szegénynegyed. Kialakulása a Téglavetőhöz hasonlóan a 18. századig nyúlik vissza. Jelenleg a Falóger nevű városrésze Debrecennek.

¹¹ A városi közbeszédben ugyanakkor gyakran „Citromsziget” néven illetik a városrészt, szinte minden esetben pejoratív értelemben. Jelen keretek között nincs lehetőség bővebben írni e név eredetéről, annyit viszont érdemes megjegyezni, hogy eredetét számos elmélet, szóbeszéd övezi.

¹² A dolgozat második fejezetében tárgyaljuk a kutatás részleteit és módszertanát.

váltak módossá, akik tisztességesen, mesterségükként űzték a téglavetést. A kiépült gyárak is sok embernek adtak munkát, akik, bár alacsonyabb iskolai végzettséggel, de nagy fizikai munkabírással rendelkeztek. Sok roma család is élt a telepen, bár pontos számadatok erre nincsenek. A város egykori három roma telepe a városnegyedben volt, de mára mindet lebontották. A XX. század végére az ősi téglavető mesterség, és ezzel a teljes iparág is megszűnt (az utolsó téglagyár 1999-ben), az egykori gyárépületeket teljesen elbontották, új lakóparkok, gyárak, irodák épültek a helyükre. A rendszerváltás környékén indult el egy nagyobb beköltözési hullám, leginkább a közeli panel lakótelepek irányából. Sokan vágytak kertes házba és városi viszonylatban akkor a telepen nagyon olcsók voltak a telkek. A következő nagyobb változást az egykori Tóció-patak árterének beépítése eredményezte. Megindult egy nagyarányú építkezési kedv, ami azonban leginkább a telep melletti területekre koncentrált, ugyanakkor mégis igen éles kontrasztban állt a „telepiséggel”. A lakópark felépülése hamarosan magával hozta az új infrastruktúrát, a fiatalokat, és ez felértékelte a telepi telkek értékét is. A telep gyakorlatilag beékelődött egy megújuló környezetbe, de mára a telepre való beköltözés minden utcában tapasztalható. A „telepiség” napjainkban is meghatározza a telepen élők életét, bár az elmúlt 30 év alatt jelentősen változott a társadalmi státuszuk, részben a lakosság kicserélődésének eredményeként. Mára minden társadalmi réteg jelen van a telepen.

A városnegyed XXI. századi átalakuláról is elmondható összességében, hogy a témával kisszámú kutatás, tanulmány, esetleírás¹³ foglalkozik. A helyi médiában időnként – egymástól sokszor eltérő fókuszú és hangvételi – írások szólnak a telepről¹⁴.

¹³ Kivételt képez ez alól az egyik legújabb tanulmány a telepről: Csoba, Judit: Nagysándor (Alexander the Great)-colony (Debrecen, Hungary): <https://www.eassw.org/wp-content/uploads/2020/05/Urban-diversities-booklet-final-version-january-23-2020.pdf>

¹⁴ Az elmulatott lakóház: élet a Téglagyárban: <https://www.dehir.hu/debrecen/az-elmulatott-lakohaz-az-elet-a-teglagyarban/2013/11/30/>

Horváth Zoltán: Elkészült a Nagysándor-telep új egészségügyi központja – fotókkal, videóval: <https://dehir.hu/debrecen/elkeszult-a-nagysandor-telep-uj-orvosi-rendeloje/2018/09/18/>

Nagysándor-telep: Konzerválódott a nyomor: <https://civishir.hu/hajdu-bihari-hirek/debreceni-hirek/nagysandor-telep-konzervalodott-a-nyomor/0401080123>

Vérmezei vidámság: élet a Nagysándortelepen: <https://www.dehir.hu/debrecen/vermezei-vidamsag-%E2%80%93-élet-a-nagysandortelepen/2012/08/22/>

Itt említjük meg a City-Legends.Com¹⁵ művészeti projekt tevékenységét, amely többek között a grafika eszközével is reflektál a telepre, jellegzetes épületeire, gúnynevére, a „Citromszigetre”.



4. ábra: Mesés Debrecen 13.

Forrás: www.city-legends.com

Fontos hivatkozni még Pásti Csaba munkájára (Pásti 2002), aki számba vette és ezzel együtt felhívta a figyelmet a városrész – ma még meglévő – természeti értékeire, amelyek, ha nem vigyázunk rájuk kellő mértékben, hamarosan eltűnnek, köszönhetően az elmúlt évtizedekben elindult városrészi fejlesztéseknek (új lakónegyedek, ipari létesítmények építése). Pásti írja le azt a korábban hallott kijelentést – a szakdolgozat címében is ezért és így szerepel –, miszerint *a Tóció-völgy hamarosan magyar Szilikon-völgyé¹⁶ fog válni...* (Pásti 2002. 6. o.).

Az kijelenthető, további kutatások szükségesek a telep történetének (kiemelten a XX-XXI. századi), egykori és mai lakóinak hétköznapi életének feltárásához.

1.2.2 Debrecen, Nagysándor-telep – társadalmi jellemzők és intézmények

Mint már az előzőekben említettük, a múlt század végéig kevés számú adat áll rendelkezésre a társadalmi folyamatokról, a lakosság életének jellemzőiről a téglagyári

¹⁵ www.city-legends.com

¹⁶ Az amerikai névadó völgy neve angolul Silicon Valley, innen a magyarosított Szilikon-völgy elnevezés, de a hivatalos magyar fordítás ma már inkább Szilícium-völgy.

„negyedek” vonatkozásában, viszont újabb kutatások, városfejlesztési stratégiák fontos és jellemző adatokat szolgáltatnak napjaink társadalmi viszonyairól, az iskolázottság mértékéről, a munkavégzés típusairól (beleértve a produktivitást és a termelékenységet is), vagy éppen a munkanélküliség mértékéről, amelyek mögött természetesen történelmi hatások is állnak¹⁷. A következőkben ezen szempontok alapján, valamint a telepet érintő változásokról és városfejlesztési tervekről nyújtunk áttekintést a 2008 és 2017 közötti időszakban megjelent Debrecen városfejlesztési stratégiáinak segítségével. A felhasznált dokumentumok: Debrecen Megyei Jogú Város Integrált Városfejlesztési Stratégiája – 2008 (továbbiakban: DMJV IVS 2008), Debrecen Megyei Jogú Város Integrált Településfejlesztési Stratégiája – 2014-2020 (továbbiakban: DMJV ITS 2014), amely három pillérből és ezzel együtt három dokumentumból áll, továbbá 2017-ben a területtel kapcsolatos felülvizsgálat készült, valamint Debrecen Megyei Jogú Város Kulturális Stratégiája 2018-2030 (továbbiakban: DMJV KS 2017).

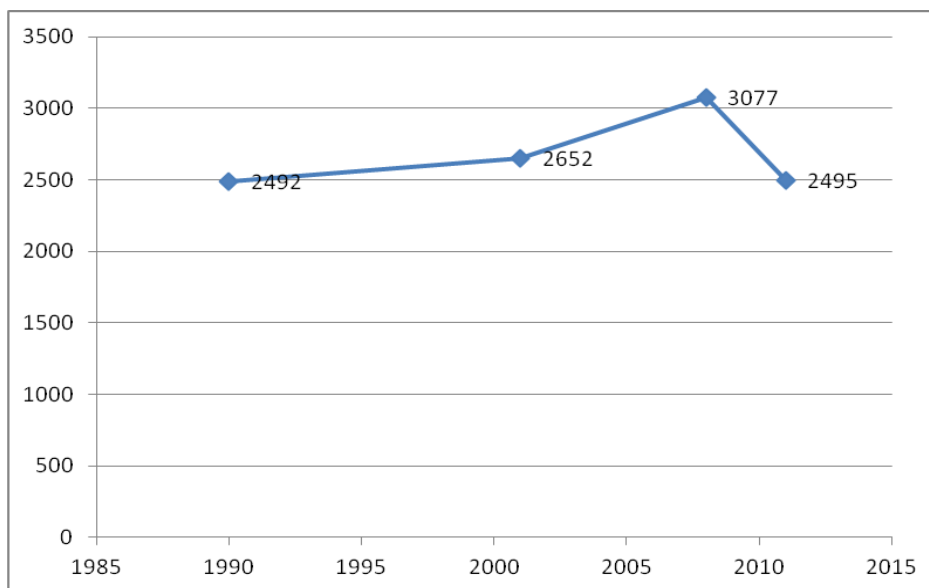
A Nagysándor-telep városrészként a kertvárosok közé került, Nagysándortelep néven, továbbá – ha csak névlegesen is, helyenként ellentmondásos módon – „egyesült” az ipari területbe ékelődött három utcás Vulkán-teleppel¹⁸ (DMJV IVS 2008).

A központilag meghatározott ún. szegregációs mutató (az aktív korú, 8 általános iskolai osztálynál nem magasabb iskolai végzettségű és rendszeres munkajövedelemmel nem rendelkező lakosság aránya az aktív korúakon belül minimum 50%) alapján Debrecen nem rendelkezik szegregátumokkal, viszont a hátrányos helyzetű városrészek vizsgálatát elkészítették. Ez az Anti-szegregációs terv, amelyben a telepet is megnevesítették, mivel a szegregációs mutatója a 2001-es népszámlálás eredményei szerint 32,5 % volt (DMJV IVS 2008). Az újabb stratégia (DMJV ITS 2014) sokkal „élesebben” helyezi el a telepet a városon belül: úgy fogalmaz, hogy a telep és a Vulkán-telep kialakulásuktól kezdve a hátrányos helyzetű, alacsony jövedelmű lakosság lakóhelyéül szolgáltak, s a helyi népesség végzettségi és szociális mutatói a legrosszabbak közé tartoznak a városban. Emellett megjelenik a „burkolt” dzsentrifikáció gondolata: a településrész fekvése és környezete felértékelődött az ipari park, a kereskedelmi központok és az új lakóövezetek miatt. A telep a konfliktussal

¹⁷ Ennek kifejtésére nem vállalkozhatunk, hiszen vizsgálata most nem tartozik szorosan a vizsgált témakörhöz.

¹⁸ Talán azért is fogalmaznak ellentmondásosan a stratégiák, hiszen, mint a történeti áttekintőből is kiderült, a telepnek nincs sok köze a „klasszikus” kertségek „gyűrűjéhez”, olyanokhoz, mint például a Csapókert, Homokkert stb., de nehezen vonható össze például a Vulkán-teleppel is.

terhelt (szlömösödött, degradálódott) területek közé került. Probléma a helyi közösségi szerveződés alacsony foka, a helyenként kiépítetlen infrastruktúra. Lényeges és egyáltalán nem hanyagolható el az az információ, hogy a 2014-2020 stratégia szerint a 2011-es népszámlálás adatai alapján már kijelölhető Debrecenben több olyan terület, amely a szegregációs mutató alapján megfelel a tényleges szegregátum feltételeinek – az egyik a telep északi része lett; emellett a településrész akcióterületi besorolást kapott. A lakosság számát tekintve a telepen figyelhető meg a kertvárosi részek közül a legkisebb növekedés, ráadásul úgy, hogy csökkent a lakásszám, vagyis a lakosság szám-növekedés a laksűrűség emelkedésével járt együtt. A kertváros, és különösen egyes városnegyedei, jobb értékekkel bírnak, mint Debrecen egésze; ezen belül viszont sajátos jegyekkel rendelkezik a telep: jelentősebb fiatalodás ment végbe. A stratégia továbbá úgy fogalmaz, hogy ugyan pontos adatok nem állnak rendelkezésre, de a becslések alapján számottevő a roma lakosság aránya a telepen (DMJV IVS 2008). A telep lakosság száma az elmúlt évtizedben tovább csökkent, ugyanakkor a korösszetétele még mindig jobb, mint a városi érték (DMJV ITS 2014).



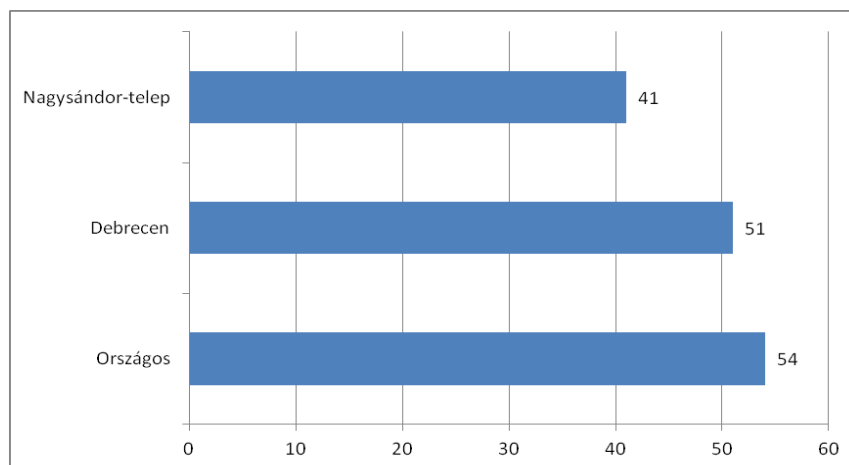
5. ábra: A Nagysándor-telep népességszámának alakulása 1990-2011 között (fő)

Forrás: DMJV IVS 2008 és DMJV ITS 2014-2020 alapján saját szerkesztés

A kertváros végzettségi viszonyait vizsgálva a negatív véletlet a Nagysándor-telep jelenti, amelynek az értékei – az 1990-es évtizedben megfigyelhető, ugyanakkor részben az alacsony kiinduló bázisnak is köszönhető, növekedés ellenére – rendkívül kedvezőtlenek, azonban az utóbbi években ebben a tekintetben is lassú és fokozatos pozitív elmozdulás tapasztalható (DMJV IVS 2008). A lakosság végzettségi viszonyait tekintve a terület Debrecenben továbbra is a legrosszabb helyzetben van, igaz

ugyanakkor az is, hogy az elmúlt évtizedben igen jelentős javulás ment végbe (DMJV ITS 2014).

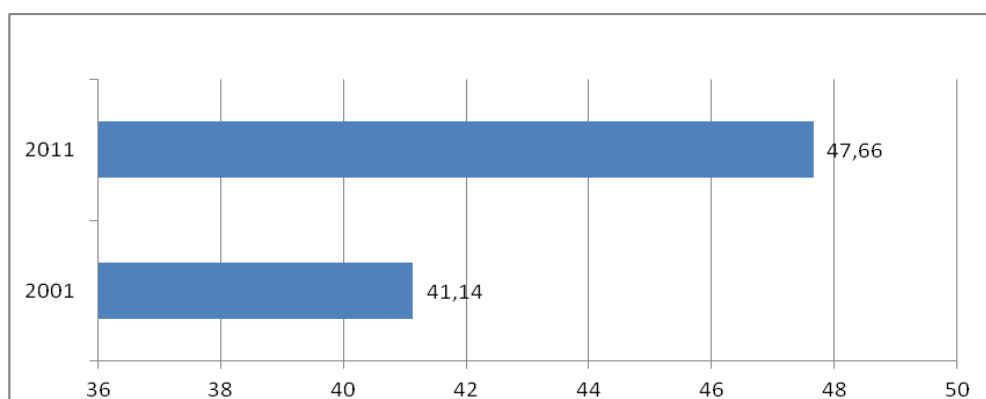
A lakosság foglalkoztatottsági helyzetét elemezve az egyes városnegyedek között igen jelentős eltérések figyelhetők meg. A munkanélküliség és a foglalkoztatási mutatók is lassú javulást mutatnak, annak ellenére, hogy a kertvárosi részen belül továbbra is a legrosszabb mutatókkal rendelkezik ez a terület. A foglalkoztatottak aránya a 15-64 éves korosztályon belül 41%, szemben az 51%-os debreceni átlaggal valamint az országos 54%-os átlaggal (DMJV IVS 2008).



6. ábra: A 15-64 éves népességben belül a foglalkoztatottak aránya, 2008 (%)

Forrás: DMJV IVS 2008 alapján saját szerkesztés

A lakosság foglalkoztatottsági mutatói továbbra is elmaradnak a városi értéktől, azonban javuló tendenciát mutatnak: a 15-64 éves népességben belül a foglalkoztatottak aránya 2001-ben 41,14%, 2011-ben 47,66% (DMJV ITS 2014).



7. ábra: A 15-64 éves népességben belül a foglalkoztatottak arányának változása a Nagysándor-telepen (%)

Forrás: DMJV ITS 2014-2020 alapján saját szerkesztés

A szociális segélyezési mutatók alapján a rendszeres szociális támogatások ezer lakosra jutó száma a városrészben a városi átlag több mint 1,5-szerese (DMJV IVS 2008),

azonban a későbbiekben már a városi átlag 2,16-szorosa, tehát jelentősen növekedett a 2008-as stratégia óta (DMJV ITS 2014).

Folyamatosan fejlesztették a területet, a teljes körű közművesítés a stratégia elkészítésének idejében zajlott, amely a csatornázási munkákkal fejeződik be (DMJV IVS 2008).

A területen a lakások száma az elmúlt évtizedben kismértékben emelkedett, minőségük viszont jelentős mértékben elmarad a városi értéktől. A telepen az alacsony komfortfokozatú lakott lakások aránya 2011-ben 14,98% volt (városi átlag 3,47%), amely a külterületek után a második legrosszabb érték a városban (DMJV ITS 2014).

A szolgáltatásokat tekintve a kiskereskedelmi egységekkel való relatív ellátottság viszonylatában alacsony értéket mutat a telep, valamint nem rendelkezik sem pénzügyi, sem államszervezetekkel kapcsolatos intézményekkel. Oktatási intézménnyel viszont (még 2008-ban¹⁹) igen (DMJV IVS 2008). A Nagysándor József Általános Iskolába (amíg működött) járó tanulók közel 80%-a hátrányos helyzetű. Nincs a területen a helyi közösség szervezésére alkalmas közösségi tér, létesítmény, amely alkalmas az információ közvetítésére, programok és képzések szervezésére, a rászorulóknak részére nyújtandó egyéb szolgáltatások kiterjesztésére. A terület közzolgáltatásokkal jól ellátott, a közvetlen közelben fejlett iparterület található, amely következtében a kerékpáros forgalom is megnőtt, viszont a terület nincs bekapcsolva a városi kerékpárút-hálózatba. A belső úthálózat egy része földutakból áll és a csapadékvíz elvezetése is sok helyen megoldatlan, tehát 2008 óta ez fennálló probléma. A legtöbb fejlesztés forráshiány miatt nem valósult meg (DMJV ITS 2014).

A stratégiák többek között az alábbi javaslatokat, intézkedéseket fogalmazzák meg: a lakosság képzettségi szintjének növelése, a munkanélküliek foglalkoztatásának elősegítése, közösségi funkciók erősítése, a lakosság információhoz való hozzáférése javítása, a városrész közlekedési viszonyainak javítása, foglalkoztatási programok szervezése (közmunka-programok megvalósítása, ehhez kapcsolódóan képzések szervezése betanítható tevékenységekre, amelyek később máshol is hasznosíthatók), családsegítés fejlesztése, közösségi ház és teleház kialakítása, amely

¹⁹ Egy másik iskolával összevonásra került a 2016/2017-es tanév végén, így elköltözött a telepről (ténylegesen megszűnt): <http://www.njsuli.sulinet.hu/>. Jelenleg a Községi Háznak nyújt otthont az épület, a szomszédban pedig az egészségügyi központ működik: Horváth Zoltán: Elkészült a Nagysándor-telep új egészségügyi központja – fotókkal, videóval: <https://dehir.hu/debrecen/elkeszult-a-nagysandor-telep-uj-orvosi-rendeloje/2018/09/18/>

nem csak az információhoz való hozzáférést segítené elő, hanem a különféle képzési és közösségi programok számára is helyszínül szolgálna, hagyományörző és egyéb közösségi programok (táncművelés, zenés programok, gasztronómiai rendezvények), amelyek egyben a szegregációs folyamatok megelőzését is szolgálják (DMJV IVS 2008; DMJV ITS 2014; DMJV KS 2017).

A fejlesztések várható eredményei: a felnőttképzési és foglalkoztatási programokban aktív részvétel, növekszik a versenyképes szakképesítéssel rendelkezők száma a városrészben, a területen a közösségi programok száma növekszik, a helyi lakosság részt vesz a rehabilitációs folyamatokban, teleház és közösségi ház létesül, a szegregáció mérséklődik (DMJV IVS 2008; DMJV ITS 2014).

Végezetül álljon itt az Európai Unió támogatással megvalósult Nagysándor-telepi közösségi térről néhány adat, gondolat, amelyek egyébként hozzáférhetőek a projekt honlapján (www.nagysandortelep.debreceimuvkozpont.hu/nagysandortelepro1)²⁰. A szakmai bemutatkozás a városrészeiről és az itt található intézményekről további fontos, valamint eddig nem említett információkat nyújt. Ezek szerint a telep a város legsűrűbben lakott kertvárosi övezete, a korszerkezete fiatalos, bár még mindig inkább előregedett a lakosság. A városrész fejlődése elindult, ez részben annak köszönhető, hogy újgenerációs lakóparkok létesültek, valamint bővültek az ipari területek. A településrészen a többgenerációs együttélés is jellemző (3-4 generáció). A megélhetést akadályozó problémák között megnevesíthető a nyugdíjas életkor, az alacsony iskolázottság, a szakképzetlenség, az egészségügyi problémák, a családok túlzott gyermekvállalása, a családtervezés teljes hiánya. További problémát jelent az, hogy a lakosság egy része a társadalmi normáktól sokszor távol, esetenként azokkal szemben éli mindennapjait, valamint jellemző a lakóközösségre az önsajnálát, a közösségi együttműködés hiánya. Gondot okoz a „cigánykérdés”, törésvonalak alakultak ki a születésből eredő különbségek, generációk, jövedelmi viszonyok, munkaerő piaci státuszok közösségi elfogadottsága mentén. Az infrastruktúra fejlesztése különböző okok miatt lassan haladt (hiányos aszfaltutak, csatornázottság), illegális személtelakók sokasága övezte a környéket. Nem volt szervezett a fiatalok, gyermekek tehetséggondozása, felzárkóztatása, szabadidejük hasznos eltöltése. Nem volt elérhető munkaerő-piaci tanácsadás, álláslehetőségek felkutatása, egyéni karriertervezés, pályaorientáció. Nem volt szoros és építő jellegű kapcsolat a városvezetés és a közösség

²⁰ Az egykori iskola épületében többek között ez a civil szervezeteket is tömörítő közösségi ház működik.

tagjai között. Ugyanakkor a telep mindennapjai olyanok, mint egy kisebb 4-5000-es falu hétköznapjai. A fejlesztések fókuszja a közösségfejlesztés, a hátrányos helyzetű emberek segítése, oktatása, foglalkoztatása, az esélyegyenlőség, az egészséges életmód, a toleráns életszemlélet és a társadalmi integráció előmozdítása, roma integráció, a jog- és érdekképviselés, közterületek tisztítása. Eddig létrejött a filmklub, a nyugdíjas klub, a mosoda, különböző szolgáltatásokat lehet igénybe venni (pl.: tanácsadás, prevenció programok, szabad- és beltéri rendezvények, felnőttképzés), valamint közfoglalkoztatásban 30 főt alkalmaznak.

Jelenleg a telepen működő intézmények²¹ a Községi Ház mellett a Héra Egyesület, Héra Család- és Gyermejjóléti Szolgálat, Nagysándor Telep Gondozó Szolgálat Idősek Klubja – Debrecen, Debrecen Nagysándor Telepi Református Egyházközösség, Eu-Roma Országos Egyesület, a Méliusz Juhász Péter Könyvtár²² Nagysándor-telepi könyvtárpontja, a Cívis Szociális Étkeztetési Központ népkonyhai szolgáltatása, a Hajdú-Bihar Megyei Élelmiszerbank szervezete és az Egészségfejlesztési Intézet. Korábban volt helyi szerveződésű civil szervezet, jelenleg viszont az önszerveződések összességében kezdeti szinten vannak.

1.2.3 Összegzés

Az alfejezet végén összességében elmondható, hogy, bár a klasszikus értelemben véve egységes kolónia és ipari jellegű városnegyed nem alakult ki Debrecenben, mint ahogy az például fontos ipari központokban²³, bizonyára nem vitatható el az a tény, hogy egy-egy telep – így vizsgálatunk tárgya, a Nagysándor-telep – lakosságának összetételére és környezetére hatást gyakorolt a nagyszámú ipari létesítmények megléte. Hogy ez mennyire lehet igaz, mit is jelenthet, annak feltárására az alfejezetben kerítettünk sort: a gyárakban folyó alacsony technikai színvonalú (bár, mint látni lehetett, eredményes) gyártófolyamat alacsony fokú iskolai végzettséget igényelt, továbbá a városrész teljes kialakulására (infrastruktúra, házhelyek kijelölése, építkezés módja, lakosságszám változásai) alapvető jelentőséggel bírt. Azonban az utolsó téglagyár bezárásának lakosságra gyakorolt hatását csak újabb vizsgálat, kutatás tárhatja fel.

²¹ Az intézményeket a szakértői interjúk során elhangzottak alapján gyűjtöttük össze.

²² Integrált könyvtár, amely 2013 januárjában jött létre a Hajdú-Bihar megyei könyvtár és a Debreceni Városi Könyvtár összevonásával (www.meliusz.hu).

²³ Lsd. a legközelebbi iparosodott városokat: Ózd, Miskolc, Kazincbarcika

Végül pedig, mielőtt a következő fejezetre rátérnénk, amelyben a kutatásunkat és annak eredményeit ismertetjük, fontos megvizsgálni, hogy a dzsentrifikációs folyamat szempontrendszeré mennyire értelmezhető a Nagysándor-telep vonatkozásában.

Kijelenthető, hogy a Nagysándor-telep, bár nem Debrecen belvárosában található, így nem a belvárosban végbemenő dzsentrifikációs folyamatok közé sorolható, de egy klasszikus, munkások lakta városnegyed. A városfejlesztési stratégiákban megjelent a „burkolt” dzsentrifikáció gondolata: a településrész fekvése és környezete felértékelődött az ipari parkok, a kereskedelmi központok és az új lakóövezetek miatt. Ezek pedig azt is eredményezhetik, hogy a terület fejlesztése kiemelt fontossággal bír a városfejlesztési törekvésekben. A vizsgált adatok alapján megállapítható, hogy a városrészen folyamatosan változások történnek: a telepen az elmúlt években jelentős fiatalodás ment végbe, a végzettségi viszonyokat vizsgálva pozitív elmozdulás tapasztalható, a munkanélküliség és a foglalkoztatási mutatók is lassú javulást mutatnak. Ez utóbbi tények a lakosságcserét feltételezik. A teljes körű közművesítés kialakítás alatt van, a lakások száma az elmúlt évtizedben kismértékben ugyan, de emelkedett.

A következő fejezetben bemutatásra kerülő kutatást az alábbi kutatási kérdések megválaszolásának szenteljük:

1. Szint. Fogalmak, típusok, jellemzők meghatározása:

Érvényes-e a debreceni Nagysándor-telep esetében dzsentrifikációról beszélni? Lehet-e dzsentrifikációs folyamatot azonosítani? Ha igen, milyen típus jellemzi? Vidéki, avagy globális dzsentrifikációról beszélhetünk? A vizsgálatok eredményeképpen továbbá azt is szeretnénk megtudni, hogy mennyire homogén a jelenlegi lakosság?

2. Szint. Okkeresés, avagy mi az oka a folyamatnak? Hatótényezők feltárása:

Kik/mik a mozgatórugók? Kínálat vagy keresetorientált mozgatórugók vannak inkább jelen? Milyen szereplők, milyen motivációval vesznek részt a folyamatban? Helyi szociálpolitikai, városrehabilitációs döntések, tervek állnak a háttérben? Végül kíváncsiak vagyunk arra, hogy egymást erősítő vagy éppenséggel ellentétes hatást váltanak ki ezek a lépések az adott területen?

3. Szint. Hatások vizsgálata:

Itt három alpontba csoportosítottuk a kérdéseket.

- a. A kapcsolati hálók, a társadalmi kohézió, a kapcsolati rendszerek, a konfliktusok vizsgálata kapcsán fő kérdésünk: a társadalmi csoportok egymástól függetlenül élnek-e egymás mellett?
- b. Van-e a lakóközösségen belül „összefeszülés”, konfliktus? Van-e egyáltalán lehetőség bármilyen feszültség kialakulásának?
- c. A szerkezeti átalakulással kapcsolatban kérdés, hogy a vizsgált területen ez megvalósult-e, igaznak mondható-e? Kialakult-e egyfajta „kevert” társadalom? A dzsentrifikáció ilyen formában megvalósult-e? Milyen mintázatot mutat az egymással/egymás mellett élő, eltérő társadalmi rétegek társas kapcsolatrendszere? Vagy nincs interakciós lehetőség? Az elmúlt években történt felújítások, beruházások eredményeként növekedik-e az emberek közötti párbeszéd? Beszélhetünk-e „egyetértésről”, együttműködésről és javul-e a lakosságon belüli kapcsolat?

MÁSODIK FEJEZET: VIZSGÁLATOK

2.1 A kutatás módszereinek ismertetése

A kutatás lebonyolításához egy, a Debreceni Egyetem oktatóiból és hallgatóiból alakult kutatócsoport²⁴ nyújtott segítséget. Módszerünk két részből állt: háztartási adatlapok, valamint szakértői interjúk felvételéből²⁵.

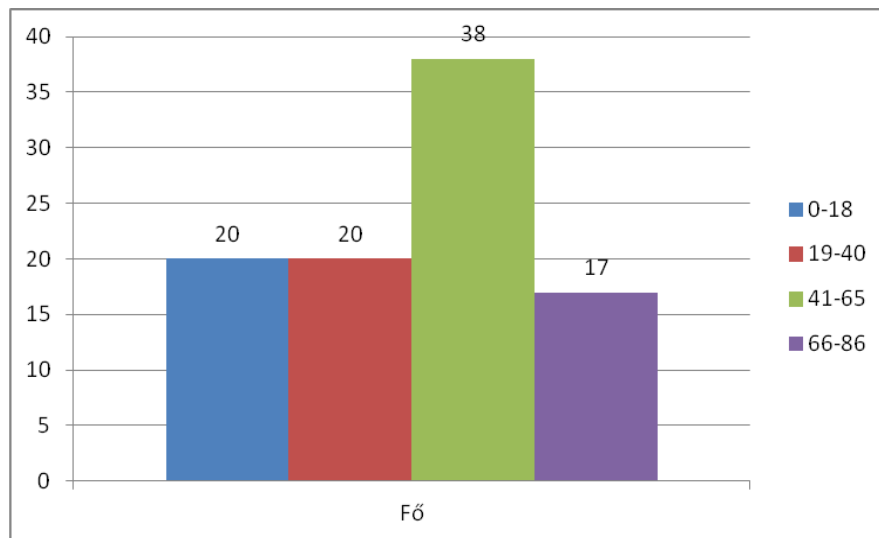
A Debrecen Megyei Jogú Város Integrált Településfejlesztési Stratégiája 2014-2020 alapján jelenleg a Nagysándor-telepet a Harsona utca – Kunhalom utca – Poprád utca – Görgény utca – Tegez utca – Kishegyesi út – Vulkán utca – Balásházy utca – ipartelep határolják, amelynek területe 0,84 km² (DMJV ITS 2014-2020 98. o.). A háztartási adatlapok felvételéhez a telep két legrégebbi utcája biztosított helyszínt: a Torockó és a Pósa utca. A két utcában összesen 41 háztartás adatait vettük fel, amelyekben az adatfelvétel pillanatában összesen 102 személy lakott. A háztartási adatlapok első részében általános adatok felvétele történt meg, úgymint a ház építésének ideje, amelyben a család él, a család mióta lakik jelenlegi lakhelyén, a családban élő személyek életkorának és a legmagasabb iskolai végzettségének vizsgálata, valamint a megkérdezett személy tagja-e valamelyik kisebbségnek. A háztartási adatlapok második részében, nyitott kérdés során többek között a telepre költözés okaira, a telep pozitív és negatív oldalára, a kihívásokra, a szükségletekre és a szomszédági viszonyok alakulására kérdeztünk rá.

Az alábbi grafikon (8. ábra) a felkeresett családok tagjainak életkori megoszlását mutatja be. A kutatás idején 102 személy lakott a háztartásokban, az életkorra vonatkozó adatokat azonban csak 95 személy esetében tudtuk felvenni. A rögzített adatokból viszont jól látszik, hogy a felkeresett háztartásokban többségében a 41-65 közöttiek élnek (38 fő), de jelentősen képviseltetik magukat a fiatalabb generációk is

²⁴ Erasmus + „Urban Diversities program” keretében, név szerint: Simonné dr. Csoba Judit, Diebel Andrea, Tóth Enikő, Szőőr-Fülöp Luca Anna, Kovács Fruzsina, Markovics Márton, Horog Máté. A program során a háztartási adatlapok és a szakértői interjúk segítségével sok információt gyűjtöttünk a telepről (például egy esetleges beavatkozás lehetőségének irányvonalaival kapcsolódóakat), jelen dolgozatban csak a témához kapcsolódó adatok feldolgozására fókuszálunk.

²⁵ A minta háztartási adatlapokat és a szakértői interjú vázlatát a dolgozathoz mellékeljük.

(20-20 fő). A telepre egyébként jellemző a családos életforma, viszonylag kevés egyedülálló él.



8. ábra: A kutatás során felkeresett családokban élő személyek életkori megoszlása

Forrás: a háztartási adatlapok adatai alapján saját szerkesztés

A szakértői interjú elkészítését a Héra Család- és Gyermejjóléti Szolgálat munkatársai körében végeztük; összesen 4 interjú felvétele történt meg. Az interjú szerkezetét öt dimenzióra építettük fel: a telep és a „telepiség” fogalmának meghatározása, a szomszédságok alakulása, a telepen élők és a közösségfejlesztés szükségletei, a telepen élő fiatalok helyzete, valamint lehetséges beavatkozási formák egy esetleges közösségfejlesztés esetén.

Az előző fejezet végén ismertetett kutatási kérdésekkel összhangban a háztartási adatlapok és a szakmai interjúk eredményeinek ismertetésekor a következő dimenziókra fókuszálunk: a „telepiség” fogalmára, a szomszédsági viszonyok alakulására, a telepki konfliktusokra és a telepki dzsentifikációs folyamatok megjelenési formáira.

2.2 A kutatás eredményeinek ismertetése

2.2.1 A telep, a „telepiség” fogalma

Először is a teleppel, a „telepiséggel” kapcsolatosan gyűjtött információkat mutatjuk be. A szakértői interjúkban kapott információk alapján elmondható, hogy a telepki lakosság továbbra is úgy tekint a városnegyedre, mint ami a „sínen túli” peremkerülete Debrecennek, egy „falu a városban”. A jelzők leginkább arra utalnak, hogy jelentős mértékű a telepen az összetartás és egymás segítése. A régi lakosok között nincsenek nagy különbségek, sőt a 2000-es évek óta életszínvonaluk kedvezőbbé vált. A telepnek

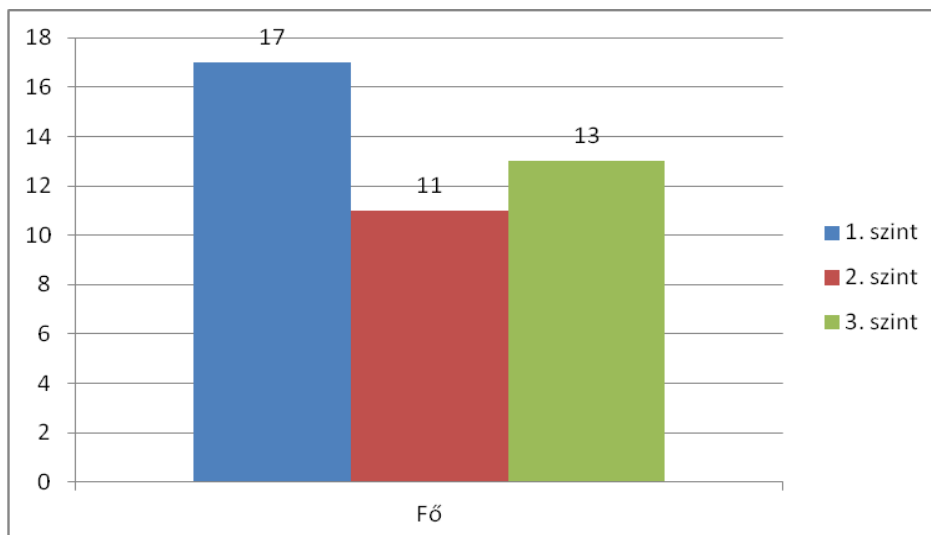
„alapvetően van egy dinamikája”, „van egy teljesen másfajta életformát jelentő identitás”, valamint izoltáltabb, kisebb település jellegű formát alkot. A lakók a telepen nem tartják magukat városinak, ők saját bevallásuk szerint Nagysándor-telepiek. A telepi lét egyébként negatív jelzőként, stigmaként él a városban, bár egyre inkább csökkenő az ereje a negatív megítélésnek. Összességében napjainkban is élnek a telepen kívüliek körében a teleppel kapcsolatos korábbi előítéletek, úgymint a városrészen jelentős a bűnözés és sok a roma család, de a formálódó véleményekben már érzékelhető az elmúlt évtizedekben bekövetkezett változás, átalakulás. A háztartási adatlapok felvételének első részében arra is kíváncsi voltunk, hogy a válaszadók közül tagja-e valaki valamilyen kisebbségnek. A megkérdezett személyek mindegyike nemmel válaszolt erre a kérdésre. A negatív előítéletet a szakértői interjúk alapján leginkább az oktatási intézményekben tapasztalják a lakosok, de ezzel együtt is büszkén vállalják, hogy ők cigányok, debreceni cigányok.

A következőkben megvizsgáljuk azt, hogyan vélekednek a háztartási adatlap kérdéseire válaszolók arról, hogy mit tartanak a telep pozitív és negatív jellemzőinek. Az eredmények alapján a telep pozitívumai a terület fekvése (közel van a városközpont, a különböző szolgáltatásokat és bevásárló központokat könnyen el lehet érni), jó befektetés a környéken telket venni (emelkednek az árak), csendes és nyugodt környezet, amivel összefügg az is, hogy csökkent a bűnözés, szoros és jó szomszédsági viszonyok alakultak ki, valamint közel vannak a rokonok, családtagok (a későbbiekben visszatérünk arra a kérdésre, hogy a válaszadók milyen okokat soroltak fel annál a kérdésnél, hogy miért laknak a telepen). Érdekes viszonyítási szempont, különbségtétel is megjelent a megkérdezettek körében: még mindig jobban fejlődik és infrastrukturálisan is kedvezőbb helyzetben van, mint a város egyik zártkerti része, Pac. A telep negatív jellemzői között említettek alapján elmondható, hogy a megkérdezettek úgy érzik, hogy a telepen nagy az átmenő forgalom, magas a zajterhelés, ritkán járnak a helyi buszok, továbbá még mindig fejletlen és szegény a városnegyed, sok a roma család és egyre inkább elveszíti a telep a csendes, falusias jellegét. Azt azonban hozzá kell tenni, hogy a különböző válaszok között nem egy esetben ellentét feszül, erre példa a roma lakosság jelenléte és megítélése, de hasonló a helyzet az új beköltözőkkel kapcsolatban is: eltérő vélemények, hozzáállások kerültek rögzítésre a kutatás során. Többségében az elmúlt 20 évben beköltöztek szerint okoz problémát a roma lakosság, valamint a – telep és környékének felértékelődése miatt – megnövekedett forgalom.

A telep előnyeivel és hátrányaival kapcsolatosan a válaszadók szükségleteire is rákérdeztünk, azaz mit tartanak a legnagyobb kihívásnak, mi az, amin változtatnának. Összességében elmondható, hogy a megkérdezettek számára a legnagyobb problémát az épített környezet hiányosságai, a jelentős zajterhelés, a nagy forgalom, az infrastruktúra fejletlensége, a szociális problémák megléte, egyfajta izoláltság és az előforduló konfliktusok okozzák, s ezeken szükséges változtatni. A válaszadók megoldási javaslatokat is megfogalmaztak: szorosabb és támogatóbb önkormányzati jelenlétet, az infrastruktúra fejlesztését, pontosabb és kiszámíthatóbb közösségi közlekedést és közösségi szintű együttműködést.

2.2.2 Szomszédsági viszonyok alakulása

A háztartási adatlapokon a szomszédsági viszonyok alakulására vonatkozó kérdésekre adott válaszok alapján megállapítható, hogy különböző szintek alakultak ki az interakciók minősége alapján (9. ábra). Van olyan háztartás, ahol a lakóknak a szomszédokkal gyakorlatilag nincs kapcsolatuk és ezzel együtt ki sem alakult a szívességek rendszere (esetleg korábban volt, de mára lecsökkent, megszűnt). A következő szinten a megkérdezetteknek a szomszédokkal való kapcsolatára jellemző az, hogy alapvető szívességeket teljesítenek: ellátják az állatokat, segítenek a vásárlásban, „ránéznek” a házra. A harmadik szinten pedig azon háztartások vannak, ahol kialakultak és élnek az erős szomszédsági kapcsolatok, szokások. Erre példa egymás házának gyakori meglátogatása, kölcsönzés (pénz is), közös ünneplések, főzések. Néhány megkérdezett megemlítette, hogy jelentősen változik a lakosság, s ez nincs jó hatással az eddig kialakult kapcsolatokra: a régi lakókkal jó a kapcsolat, az újakkal viszont már nem is köszönnek egymásnak. Összességében azonban a legtöbb válaszadó (17 fő) a szomszédsággal való kapcsolatát csak az alapvető (esetleg köszönés) interakciós szintre helyezi.



9. ábra: A kutatás során felkeresett személyek válaszai arra a kérdésre, hogy milyen szintű a szomszédsággal való kapcsolata

Forrás: a háztartási adatlapok adatai alapján saját szerkesztés

A közeli szomszédsági kapcsolatok erősebbek. Ami talán helyi sajátosság, azok a rokoni szálak szoros megléte. A családtagok együttműködőek, tudnak egymásról és egyfajta védőhálót képeznek egymás felé. Az új beköltözők számára a kapcsolati háló rendszere ettől teljesen eltér, ők „aludni” járnak haza. Leginkább egymással töltik az időt, a szomszédsággal lényegesen kevesebbet. Egyes vélemények szerint a beilleszkedés az egyén belső motivációján múlik. A kulcs az ismerkedésben viszont gyakran a közvetlen két szomszéd, akiken keresztül bővíthet a kapcsolati háló.

A szakértői interjúk szerint tapasztalhatóak többgenerációs együttélések is a háztartásokban, adatfelvételünk során nem talákoztunk ezzel a jelenséggel. Adatfelvételünk alapján a felkeresett családok szerekezetete: 7 egyedülálló, 15 házaspár gyermek nélkül, 19 házaspár gyermek(ek)kel. A szakértői interjúk során megtudtuk, hogy vannak családok, akik kiadják albérletbe a nyári konyhát, és úgy élnek együtt emberek egymás mellett, hogy nem is családtagok, de csak így tudják megoldani a lakhatást. Ez problémát jelent akkor, amikor később a családok be szeretnének jutni egy átmeneti otthonba, ugyanakkor ezekből a kényszerű együttélésekből kialakulhat később élettársi közösség, vagy a családok egymás között házasodhatnak, esetleg nagyon jó barátokká válhatnak.

Fiatalok is nagy arányban élnek a telepen, rájuk jellemző az alulmotiváltság, nem szívesen vesznek részt közösségi programokban, szívesebben bandáznak a város másik részeiben, ahol van nyilvános wifi, és ott interneteznek, valamint másik városrészben van a telepi fiatalok iskolája és ezzel együtt ott van a baráti körük is. A jobb módú

fiatalok azonban inkább eljárnak sportolni és egyéb tevékenységeket végezni a telepen kívülre. A fiatalok egyre kevésbé keresik egymás társaságát. A kisebb utcákban az ott lakó gyerekek összeverődnek, együtt sportolnak, de nincsenek nagy összejárások, nem nagyon járnak együtt játszótérre sem. Van egyfajta ellenállás is ezzel kapcsolatban, hiszen egyből azzal azonosítják őket, hogy drogozni, inni, cigarettázni jönnek és tönkretesznek mindent. Inkább a hátrányosabb helyzetű családok gyerekei tartanak össze és fogják össze a közösséget. Közösségi programokban egyedül a kisgyerekek azok, akik aktívabbak.

Korábban a közösségi élet és egyben a szomszédsági kapcsolatok erősítésének biztosítása a két nagy intézmény, az óvoda és az iskola köré csoportosult. Az iskolában gyakorlatilag a családoknak a közösségi élete a nagyobb ünnepekhez kapcsolódott. A gyerekeket táboroztatták, alapítványi bálakat szerveztek, rendszeresek voltak a társadalmi megnyilvánulások, amikor például rendbe tették az iskola környezetét, de létesült szülői munkaközösségi csoport is. Az óvodába járó gyerekek és családjaik is rendszeresen részt vettek ünnepeken. Az itt élő lakosságból egy rétegnek mindig valamelyest szüksége volt arra, hogy összejárjanak, beszélgessenek, vagy közös tevékenységet folytassanak. Nagy változást hozott az iskola bezárása, de aztán a bejáratott közösségi funkciót átvette a Közösségi Ház. Most is vannak aktívan működő kis csoportok, amelyek helytől függetlenül is tudnak működni. Ezeken túl az olyan rendezvények is megmaradtak, amelyek nem a teljes város, hanem csak a helyi közösségek irányába nyitottak. Erre példa a telepi nyugdíjas csoport programjai.

A szomszédsággal való kapcsolat vizsgálatánál a változtatás lehetséges irányait is megkérdeztük, azaz a megkérdezettek mi az, amin változtatnának a jelenlegi szomszédsági viszonyokkal kapcsolatban? Ebben az esetben is három típusba lehet sorolni a kapott válaszokat. Az első csoportba tartozó és egyben a válaszadók többsége elégedett a jelenlegi helyzettel, nem tartja szükségesnek a kapcsolatokban esetlegesen bekövetkező változtatást. Ezt a véleményt ugyanakkor kiegészíti és árnyalja az a gondolat, hogy korábban sokkal erősebb kapcsolatok voltak és sokan költöznek be a telepre, akik miatt például nagyobb lett a forgalom. A második csoportba leginkább az idősebb emberek tartoznak, akik hiányolják a fizikai interakciót és szívesen támaszkodnának továbbra is a szomszédok segítségére. A harmadik csoportba a radikálisabb vélemények tartoznak, a válaszadók a megoldást abban látják, ha ők maguk tudnának minél hamarabb elköltözni, illetve, ha a romákat elköltöztetnék a telepről.

Több esetben pedig a megkérdezettek hangot adtak azon véleményüknek, hogy jobban kellene szabályozni az állattartást (pl.: disznó), valamint sokkal komfortosabb lenne az együttélés, amennyiben nagyobb telkek lennének. Ez pedig elvezet minket a konfliktusok kérdésköréhez.

2.2.3 Telepi konfliktusok

A szakértői interjúkban megfogalmazottak alapján elmondható, hogy a konfliktusok főleg az idősebb korosztályt érintik, vagy legalábbis ők hamarabb jelzik, hiszen ilyenkor „felborul” a megszokott rend és nyugalom. A különböző csoportok vagy családok között (akár származásuk okán) nem tapasztalható feloldhatatlan konfliktus. Igaz viszont az is, hogy sok albérlő „nem rendeltetésszerű” lakáshasználata megbontja a városrészben kialakult kohéziót (például hangoskodnak, szemetelnek). A régebben a telepen élő, összeszokott, főleg roma nagycsaládok közötti konfliktusokat is meg kell említeni, amelyek a párválasztás miatt alakulhatnak ki (ugyanakkor ezzel együtt szorosabb az összetartás is ezekben a családokban).

Kisebb konfliktushelyzetek megfigyelhetők az újonnan beköltözők és a régóta a telepen élők között. Egyik esetben előfordult például az, hogy a kulturális különbségek miatt rendőrt hívtak a középosztálybeliek a cigányokra: azt hitték, hogy veszekedtek, pedig csak beszélgettek.

Ezekkel együtt viszont teljesen természetes az a helyzet, hogy együtt játszik a roma és a magyar gyerek, egy óvodába, egy iskolába jár; a családok sok esetben egymás mellett illetve egymáshoz közel laknak – ez természetesen a telep mellett kiépült lakóparkok lakosságára nem vonatkozik. Összességében a lakók a telepen elfogadják a másikat. A családok gyakran tartanak nagy ünnepeket családi események kapcsán, sokszor még akkor is, ha ez nagyon súlyos anyagi terhet ró rájuk.

2.2.4 Telepi dzsentrifikációs folyamatok

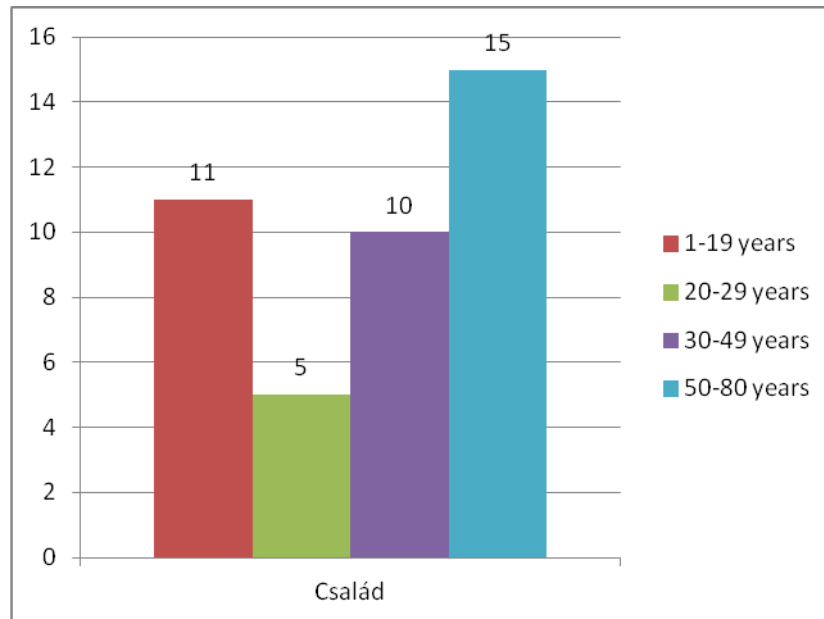
A szomszédos lakópark felépülése hozta magával a teljes infrastruktúrát, a fiatalokat, a telkek felértékelődését; egy középosztálybeli réteg jelent meg. A telep „beékelődött”, hiszen egyik oldalról az új építésű városrész, a másik oldalról az ipari területek épültek ki, valamint a Balmazújvárosi út környékén nagy áruházak létesültek.

Azt nehéz megítélni, hogy a lakosság életvitelében és mindennapjaiban mennyire van keveredés, röviden annyit lehet elmondani, hogy összetartó a telep, aminek egyébként alapja a teleppel szembeni, még mindig jelenlévő előítéletesség a többi városrészen

előben. Az ide költöző családok beilleszkedése viszonylag könnyen megy, de azért nekik kell alkalmazkodniuk. Nehézséget jelent az, hogy meg kell értetni a beköltözőkkel, hogy ez egy „más világ”. Az új lakók általában fiatal családok, kisgyermekkel és leginkább a telep melletti, új építésű lakótelepen élnek, de ma már minden réteg jelen van az „eredeti, történelmi” telepen is. Az új beköltözők viszont hiába élnek adott esetben közel a régi lakókhoz, mégis elzártan élnek a „régiektől”, nincsen közöttük számottevő kapcsolat és az eltérő társadalmi csoportok közötti távolságok továbbra is nagyok. Ez utóbbi jelző kiemelten a szomszédos lakóparkban élőkre igaz. Ugyanakkor a különböző rendezvényeken olyan családok is beszélgetnek, találkoznak, akik a hétköznapiakban egyáltalán nem vagy csak alig.

A beköltözés helye leginkább a Pósa utca, és az azzal párhuzamos utcák, a Császár Péter és a Tegez utcák, valamint a nagyobbakat lehet még említeni, mint például a Torockó, a Barcaság és a Cimbalom utcákat. Ezeken a helyeken már biztos, hogy a telepen az ősi magja köré nagyobb számban települnek be új lakók, de egy-egy háznak a tulajdonjoga a kisebb utcákban is bizonyára cserélődik időről-időre. Mondhatni, hogy a beköltözés fokozatosan, szépen lassan tapasztalható minden utcában. A beköltözők többsége a város többi részéből költözött a telepre, s egy középosztálybeli szintet képviselnek. Jellemző az is, hogy a más városrészből ide költözők a közszolgáltatásokat még napjainkban is ott veszik igénybe, ahonnan eljöttek: nem ide íratják a gyerekeiket óvodába vagy iskolába, nem iratkoznak át az orvoshoz. A hozott kapcsolatrendszerük is párhuzamosan megmarad. Életvitelszerűen azonban mégis a telepen élnek. Ebben talán változás történhet hamarosan, hiszen átadták a korszerű orvosi rendelőt, ahol új háziorvosok dolgoznak, s kiépült az új védőnői szolgálat is. Jellemző a különállásnak az a fajtája, hogy a szomszédos lakóparkból a gyerekek nem mennek „át” játszani a telepi játszótérre, de a telepről átmennek a gyerekek, hiszen ott például hamarabb volt felújított játszótér. Hasonló eset történt meg az egyik telepi, gyermeknap rendezvényen is, amikor a felfújott ugrálóvár látványára „átmentek” a lakóparkból a gyerekek a telepre, és kérdezték, hogy bemehetnek-e. Ezek a jelenségek persze adódhatnak abból is, hogy az ottani gyerekek nem a telepre járnak iskolába – hiszen már nincs is –, így nem ismerik annyira a környéket. Van ezzel ellentétes példa is: nemrég adtak át egy új kondiparkot a telepen, oda egyre jobban eljárnak sportolni a telepi fiatalok, illetve esetenként a szomszédos lakóparkban élők is használják.

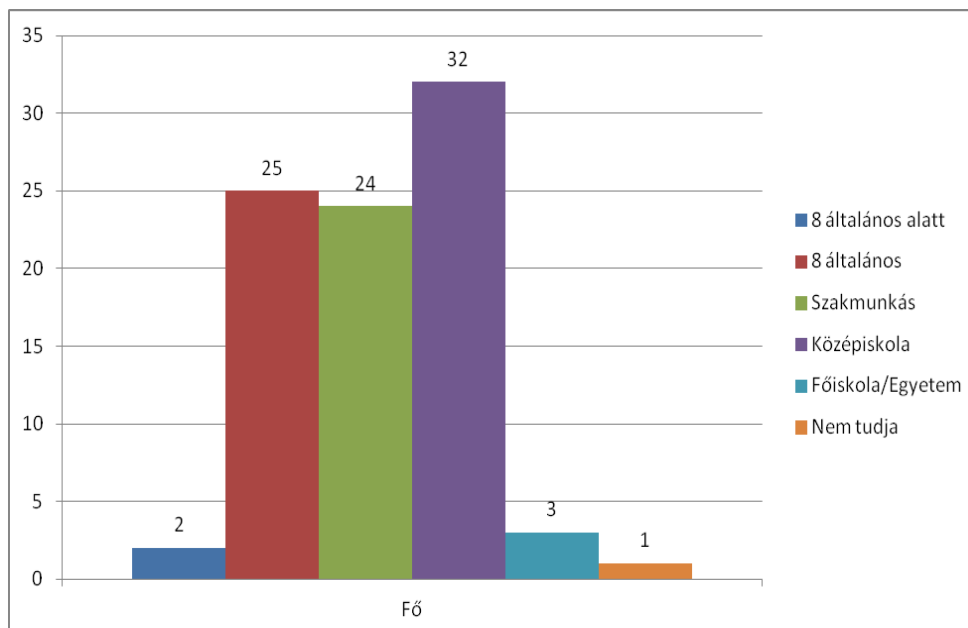
A következő grafikonon (10. ábra) az látható, hogy a megkérdezett családok mióta laknak a telepen. Az ábra jól mutatja, hogy a legtöbb család legalább 50 éve lakik a telepen (15 család), ugyanakkor ehhez az eredményhez nagyon közelít azon családok száma, akik az elmúlt 19 évben költöztek a telepre (11 család). Ha viszont hozzáadjuk ehhez azon családok számát, akik az elmúlt 30 évben költöztek jelenlegi lakóhelyükre (5 család), elmondható, hogy a megkérdezett családok közül a legtöbben a rendszerváltás óta élnek a telepen.



10. ábra: Amióta a kutatás során felkeresett családok jelenlegi lakóhelyükön laknak

Forrás: a háztartási adatlapok adatai alapján saját szerkesztés

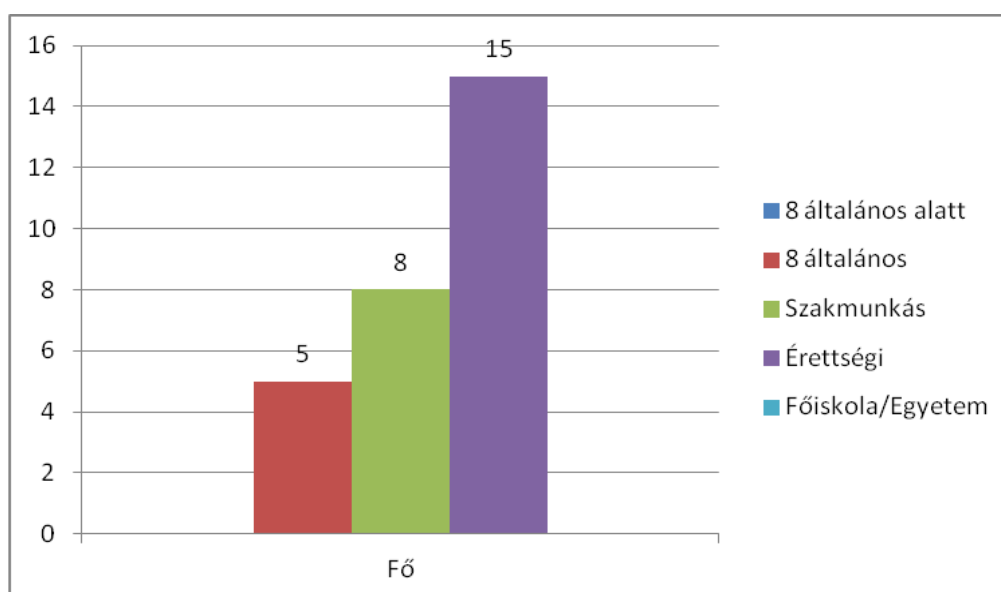
A következő diagram (11. ábra) mutatja be a felkeresett háztartásokban élők legmagasabb iskolai végzettségének alakulását. Az iskolai végzettségre vonatkozó adatokat 87 személy esetében tudtuk felvenni. Mint látható, a felsőfokú végzettséggel rendelkező személyek száma nagyon alacsony (3 fő), ehhez hasonlóan alakult a 8 osztályos általános iskolát be nem fejező személyek száma (2 fő). A legtöbben középfokú végzettséggel rendelkeznek (32 fő), ugyanakkor jelentős a befejezett 8 osztályos általánossal rendelkezők és a szakmunkásképzőt végzők száma is. A két csoport együttvéve 49 főt tesz ki.



11. ábra: A kutatás során felkeresett családokban élő személyek legmagasabb iskolai végzettsége

Forrás: a háztartási adatlapok adatai alapján saját szerkesztés

A következő grafikon (12. ábra) azt mutatja be, hogyan alakul a megkérdezettek iskolai végzettsége annak függvényében, hogy mióta laknak a telepen. Itt azon háztartások felnőtt tagjainak adatait néztük, akik az elmúlt 29 évben költöztek a telepre. Összesen 16 családban 28 fő adatait vizsgáltuk. Az ábra alapján látható, hogy a 8 általános osztályt be nem fejezettek száma 0, hasonlóan a felsőfokú végzettséggel rendelkezők számához. A legtöbb és a legjelentősebb viszont a középfokú végzettséggel rendelkezők száma (15 fő).

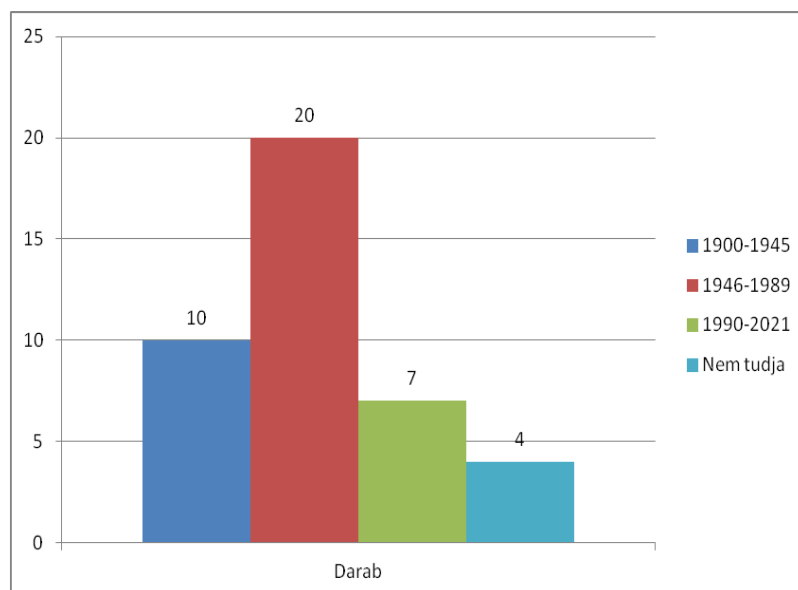


12. ábra: Azon családokban élő felnőttek legmagasabb iskolai végzettsége, akik az elmúlt 29 évben költöztek a telepre

Forrás: a háztartási adatlapok adatai alapján saját szerkesztés

A beköltözésnek leginkább a telkek nagysága tud „gátat szabni”, hiszen hagyományosan nagyon kicsi telkek vannak a telepen. Csak akkor lesz valakinek nagyobb telke, ha két egymás mellett lévő felvásárol és összenyit, így nagyobb házat tud rá építeni. Ebből is következik, hogy a társadalmi státuszt a lakások tulajdonviszonyai és a lakások nagysága is jelzi. Sok telek egyébként még mindig önkormányzati tulajdonban van és csak a felépítményt használják a lakosok. E mögött történelmi okok húzódnak, de a kialakult helyzetről pontosabb információt sem a telep történetének vizsgálata, sem a szakértői interjúk és a háztartási adatlapok felvétele során nem kaptunk.

Sok szép, felújított vagy új családi házat is lehet látni, valamint családi vállalkozások létesültek. A háztartási adatlapok eredményeinek feldolgozásából kiderül, hogy az általunk felkeresett családok milyen régi épületekben laknak (13. ábra). Mint látható, a 41 házból a legtöbb az 1946-1989 közötti időszakban épült, s csupán 7 létesült az elmúlt 30 évben, ugyanakkor ehhez fontos hozzátenni, hogy a vizsgálat nem terjedt ki a felújítások, átalakítások rögzítésére. Jelentős még a XX. század első felében épült házak száma is.

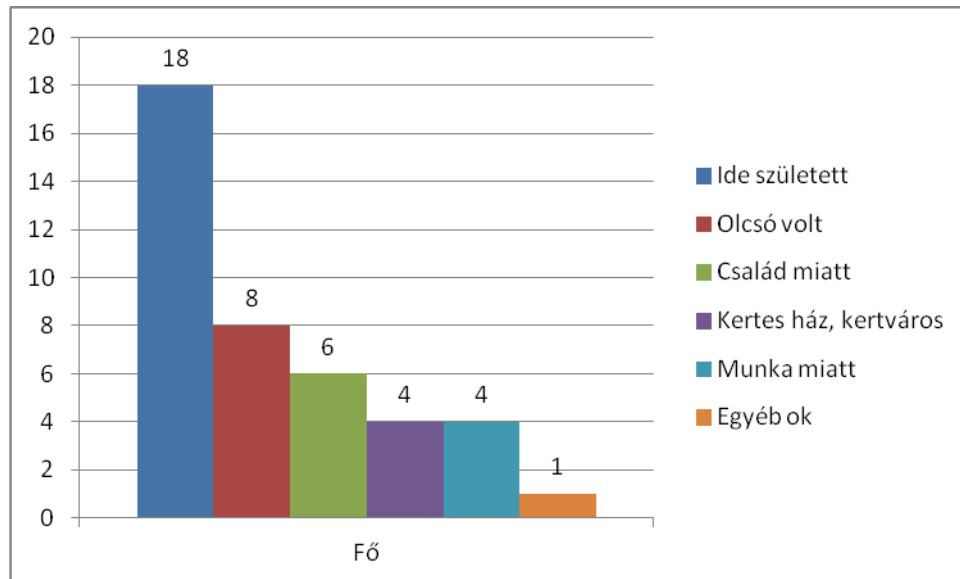


13. ábra: A kutatás során meglátogatott épületek építésének éve

Forrás: a háztartási adatlapok adatai alapján saját szerkesztés

A háztartási adatlapok második részében, a nyitott kérdések során azt is megkérdeztük, hogy a válaszadók miért költöztek a környékre. A kapott válaszokat a következő grafikonon (14. ábra) mutatja be. A háztartásokban élő 102 személytől összesen 48 válasz érkezett. A megkérdezettek legtöbb esetben azt a választ adták, hogy a telepre születtek és a telepen is nőttek fel, s ez a szám még nagyobb lesz, ha itt figyelembe vesszük azt a

további 6 válaszadót, akik a családi kapcsolatokat jelölték meg válaszként (e két tény között szoros kapcsolatot lehet feltételezni). Jelentős viszont azon válaszadók száma, akik választásukat a telep megfizethetőségével indokolták. Ez a szempont a szakértői interjú során is megerősítést nyert. A munkahely, mint a költözés mögött álló ok kevésbé hangsúlyos. 7 esetben a költözés okaként több indokot nevesítettek meg a megkérdezettek, az értékelés során minden esetben az először említett indokot jelöltük az ábrán.



14. ábra: A kutatás során felkeresett személyek válaszai arra a kérdésre, hogy miért laknak a telepen

Forrás: a háztartási adatlapok adatai alapján saját szerkesztés

A szakértői interjúk során kitértünk arra a kérdésre is, hogy – amennyiben a válaszadók úgy vélik, hogy értelmezhető a telep vonatkozásában – a dzsentrifikáció jelenségének milyen következményeit tapasztalják. Először is a nyilatkozatok alátámasztják azt, hogy megfigyelhető a dzsentrifikáció a telepen. Másodsor pedig a következményei kétirányúak. Az ősi téglavető mesterség, és ezzel a teljes iparág is megszűnt. Ez természetesen nem jó dolog, hiszen nagyon sok embernek adott munkát. Az viszont, hogy épül és szépül a telep, nagyon jó dolog. Lehet érezni, hogy mindenki szépítgeti a portáját, az embereknek megnőtt az igénye a tenni akarásra. Folyamatosak a fejlesztések, ilyen például az úthálózat bővítése. A telep melletti területeken pedig új lakóparkok épülnek – ez utóbbiak gombamód jönnek létre és helyükön korábban többnyire pusztaság és legelő volt.

A fejlődés persze nem csak ennyiből áll. Az új, internacionális cégek gyártelepeit is folyamatosan bővítik, gyakori az építkezés. Időnként komoly ellenállás jelentkezik a környékén élők részéről, hiszen nagyfokú hanghatással, felfordulással jár a munka, a

teherautók tönkreteszik a járdákat, az utakat. A fejlődés továbbá magával hozta azt a fajta félelmet, miszerint, ha szüksége van a gyárnak az újabb területre, a környező utcákat bármikor kisajátíthatják, ami a lakosság költözését vonhatja majd maga után. A telep értékes területen található, a környékén közlekedési csomópontok vannak, jelenleg korszerűsítik a vasútvonalat, a Tócsóvölgy állomást és annak területét. Zajlik a város szélén lévő mezőgazdasági területek átminősítése. A város kezd kiépülni és egyben kitelepülni, aminek következménye lehet az is, hogy egyes részeket felszámolnak. Az interjúk során a „legradikálisabb” vélemények azt vetítették előre, hogy tíz éven belül a régi „telepiség” eltűnik és gyakorlatilag egy teljesen más városrész lesz majd a helyén. Ennek pozitív hozadéka az lehet, ha az ide költöző fiatalok nem fognak majd találkozni olyan sok negatív előítéllettel, valamint javul a szolgáltatásokhoz való hozzáférésük, amelyek egyben vonzóvá is teszik a telepet. Mindennek viszont akkor lenne értelme, ha ezek a fejlesztések ténylegesen az itt élők hasznára válnának. Azonban helyben a munkalehetőség nem túl sok, így mindenki eljár más városrészekbe dolgozni, tanulni, így ezek alapján az is előfordulhat, hogy alvó várossá fog válni a telep: ebbe az irányba megyünk.

2.2.5 Összegzés

A dolgozat második fejezetében a kutatásunk módszertanát és eredményeit mutattuk be. Az elemzések során 4 dimenzióban tárgyaltuk a háztartási adatlapok és a szakértői interjúk során gyűjtött adatokat.

A mai napig él a telepiek és Debrecen más részein élők körében a „telepiség” fogalma a telep vonatkozásában, amely mögött meghúzódik a stigmatizáció is. Azonban az utóbbi években ez a negatív előjel csökkenni látszik. Az adatfelvétel során kiderült, a válaszadók miket tartanak a telep pozitívumainak: jó a terület fekvése, jó befektetésnek minősül a telepen telket venni, csendes és nyugodt környék, szoros és jó szomszédsági viszonyok alakultak ki. A telep negatív jellemzői között a megkérdezettek a nagy átmenő forgalmat, a magas zajterhelést, a közösségi közlekedés hiányosságait, a városnegyed fejletlenségét, a jelenlévő szegénységet, a roma családokat említették, valamint azt, hogy a telep lassan elveszíti „telepiségét”, „falusiasságát”.

A felhasznált adatok alapján a szomszédsági viszonyokra jellemző, hogy három szintet lehet megkülönböztetni az interakciók minősége alapján: az első szinten az egyéneknek a szomszédokkal gyakorlatilag nincs kapcsolatuk, a második szinten a szomszédokkal való kapcsolatukra jellemző az alapvető szívességek teljesítése, a harmadik szinten

kialakultak és élnek az erős szomszédsági kapcsolatok, szokások. Kutatásunk során a megkérdezettek a szomszédságukkal való kapcsolatukat csak az alapvető interakciós szintre helyezik. Ez az eredmény ellentétes azzal az előbbi dimenzióban feltárt, a telep előnyének minősített jelzővel, miszerint a telepen még mindig inkább erősek a szomszédsági kapcsolatok. Ugyanakkor már ott is kiderült, ami a szomszédság vizsgálatánál csak megerősítést nyert: a telepen a rokoni szálak szorosak, a családtagok együttműködőek és egyfajta védőhálót képeznek a családtagok egymás felé. Az új beköltözők leginkább „aludni” járnak haza; csak egymással töltik az időt, a szomszédsággal szinte semmit. Sok fiatal él a telepen, viszont a társas kapcsolataik – a tizenéves korba lépve – egyre inkább lecsökkennek, nem keresik egymás társaságát, esetleg a virtuális térben „találkoznak”.

Megoldhatatlan vitás helyzetek az újonnan beköltözők és a régóta a telepen élők között nincsenek, összességében a telepre jellemző a tolerancia. Vannak azért konfliktushelyzetek: albérlők rendbontásai, párválasztás okozta konfliktusok, kulturális különbségek miatti félreértések. Két tényező viszont árnyalja a konfliktusokhelyzetek kialakulásának lehetőségét: a családok a történelmileg kialakult telepen közel laknak egymáshoz, itt nincs igazán lehetőség a szegregációra. A telep melletti új lakóparkok lakossága viszont jelentősen elkülönülve él a telep régi és új lakóitól.

A háztartási adatok eredményei kevésbé érzékeltetik a dzsentrifikáció jelenségét a telepen. Ennek oka abban kereshető, hogy a városnegyed két, „ösi” utcájában történt az adatok felvétele, amelyekben még viszonylag több régi lakó él, valamint a háztartások csak egy részét tudtuk felmérni. Ugyanakkor a személyes adatok kiértékelése (a lakók életkora, iskolai végzettsége, a telepre költözésének ideje, a lakásállomány kora stb.) után megfigyelhetővé vált, hogy a telep ezen részén is elindult a lakosságcsere. A szakértői interjúk tapasztalatai alapján viszont egyértelműen kijelenthető, hogy a telep vonatkozásában beszélhetünk dzsentrifikációról. A beköltözés első hulláma a rendszerváltás idején jelentkezett, de a dzsentrifikációs jelenség első látványos megjelenése a szomszédos területek fejlesztéséhez köthető (lakóparkok, új gyárak építése). A beköltöző családok beilleszkedése alapvetően alkalmazkodást igényel, de azért viszonylag problémamentes, ezzel együtt elzártan élnek a „régiektől”, a kapcsolattartás eseti. Végezetül azonosíthatóak egyrészt a folyamat pozitív hatásai (szépül a környezet, javul az infrastruktúra, az előítéletek csökkennek, a szolgáltatásokhoz való hozzáférés javul stb.), másrészt viszont a negatív

következményei is megjelentek (eltűnik a „telepiség”, alvó várossá válás, bizonytalanság a folyamatos változások miatt, bármikor kisajátíthatóvá válik egy-egy lakóterület stb.). Itt tesszük hozzá, hogy az alvóvárosi funkció erősítésének gondolata és, mint pozitív értelemben vett kiaknázásának lehetősége a telep vonatkozásában már korábban is megjelent két tanulmányban (Timár 1993; Süli-Zakar 1997).

A szakértői interjúk során felmerült annak a kérdése, hogy a felszámolásra került régi telepek lakói hova kerültek, merre költöztek. Természetesen jelen dolgozatnak nem feladata ennek a kérdésnek a vizsgálata, de a fejezet összegzésének végén álljon itt néhány információ erről a témáról. Voltak, akiknek az önkormányzat adott cserelakást, voltak, akik „szétszéledtek” a telepen és sokan kimentek vidékre. Csak azok kaptak cserelakást vagy kártérítést, akik tulajdoni jogvisztonnyal rendelkeztek. Azonban igyekeztek a szakemberek lakhatáshoz juttatni a fedél nélkülivé váltakat és a gyerekek sorsáról is megfelelően kellett gondolkodni. Megnyugtató, hogy – a visszaemlékezés szerint – egyetlen egy családból sem kellett kiemelni gyermeket.

ÖSSZEFOGLALÁS

Dolgozatunk első fejezetében először a modernkori urbanizációval kapcsolatos kutatások ismertetésével foglalkoztunk, melynek során kitértünk a városfejlődések különböző szakaszaira, köztük a dezurbanizáció és a globalizáció urbanizációjának szakaszára. Vázoltuk, hogy kiváltépp ez eddigi „utolsó” szakasz egyik jellegzetessége a dzsentrifikáció folyamata, amely elsősorban kritikai fogalomként került bevezetésre és eredetileg a lakosságcsere okozta negatív társadalmi következményekre hívta fel a figyelmet.

Az első fejezet második részében bemutattuk a debreceni Nagysándor-telep történeti hátterét és az elmúlt években bekövetkező változásokat is szeretnénk volna érzékeltetni, amelyek előzetesen arra mutattak rá, hogy dzsentrifikációs folyamatok indultak el ebben a városrészben. Előbbi tervünk megvalósulását segítették elő a különböző városfejlesztési stratégiák, felmérések és szakértői interjúk során elhangzott elemzése.

A dolgozat második fejezetében ismertettük a telepen megvalósult kutatás eredményeit, amelyhez az adatokat háztartási adatlapok és szakértői interjúk során gyűjtöttünk, 41 háztartásban történő adatfelvétel, illetve 4 szakértővel készített interjú során.

Dolgozatunk első fejezetének végén feltett kutatási kérdésekre a következőkben igyekszünk összefoglaló választ adni.

Elsőként a fogalmakat és jellemzőket igyekeztünk meghatározni, amely során kíváncsiak voltunk arra, hogy érvényes-e a debreceni Nagysándor-telep esetében dzsentrifikációról beszélni? Lehet-e dzsentrifikációs folyamatot azonosítani? Erre a két válaszra egyértelműen igennel tudunk válaszolni, hozzátéve, hogy a dzsentrifikációs folyamat alapvetően a belvárosi, munkások lakta terek középosztálybeliekkel történő lakosságcserejét fejezi ki. A telep esetében nem a belvárosban végbemenő dzsentrifikációs folyamatokról beszélhetünk, de a jelenség további jellemzői (lakosságcsere, felértékelődés, infrastrukturális fejlesztések stb.) megjelennek a városnegyedben. További kérdésünk volt a típus meghatározása, azaz vidéki, avagy globális dzsentrifikációról beszélhetünk a telep esetében? Két értelmezés is megjelent a típusokkal kapcsolatosan: az egyik értelmezés alapján megállapíthatjuk, hogy nem értelmezhetőek a típusok (vidéki és városi) a teleppel kapcsolatosan, hiszen nem egy falu lakosságának átalakulása és egyben felértékelődése történik – hozzá kell tenni

azonban, hogy a kutatásunk alapján a városnegyeddel kapcsolatos pozitívumként megjelent a falusias, családi jelző. A város dzsentrifikációjának elmélete szerint pedig az esztétizálható múlttal rendelkező épített környezet kap nagy hangsúlyt – kutatásaink ezt az állítást sem támasztották alá. A másik értelmezés (globális és vidéki dzsentrifikáció) alapján már megállapíthatjuk, hogy a telep esetében inkább vidéki dzsentrifikációról beszélhetünk. Ezt támasztja alá, hogy Debrecen és azon belül a telep a városhierarchia alacsonyabb szintjén található, és – bár megjelennek a globális folyamatok és résztvevők – mégis inkább a lokális tényezők a hangsúlyosabbak. A vizsgálatok eredményeképpen továbbá megtudtuk azt is, hogy mennyire homogén a jelenlegi lakosság. A gyűjtött és kiértékelt adatok alapján elmondható, hogy eltérő társadalmi csoportok élnek egyszerre a telepen. Az új lakók általában fiatal családok, kisgyermekkel. Ők leginkább a telep melletti, új építésű lakóparkban élnek, de ma már minden réteg jelen van a telepen is. A lakosságcsere elindult a városrészben, viszont ez a lassabb lefolyásnak is köszönhetően eredményezi azt, hogy a korábbiaktól eltérően már nem homogén a telepi lakosság.

Másodsorban a hatótényezők feltárására voltunk kíváncsiak, avagy mi az oka a telepen végbemenő folyamatnak? Kik/mik a mozgatórugók? Kínálat vagy keresetorientált mozgatórugók vannak inkább jelen? Milyen szereplők, milyen motivációval vesznek részt a folyamatban? Helyi szociálpolitikai, városrehabilitációs döntések, tervek állnak a háttérben? Végül kíváncsiak voltunk arra, hogy egymást erősítő vagy éppenséggel ellentétes hatást váltanak ki ezek a lépések az adott területen?

A szakirodalom feldolgozása alapján megállapítható, hogy a dzsentrifikációs folyamat kiváltó okai között egyaránt azonosíthatunk emberi tényezőket és a tőke mozgásának hatását. Bebizonyosodott, hogy a telep és kiemelten az azt övező terület nagyszabású építkezéseknek és multinacionális cégeknek ad helyet, így a tőke mozgása jelentős hatással van a városrész dzsentrifikációjára. A szakirodalomból kiderült továbbá, hogy hazánkban kiemelt fontossága van a városfejlesztési politikáknak és az irányított városfejlesztéseknek. Ezt alátámasztottuk helyi példával, azzal, hogy a debreceni városfejlesztési stratégiákban megjelent a „burkolt” dzsentrifikáció gondolata a teleppel kapcsolatosan: a településrész fekvése és környezete felértékelődött az ipari parkok, a kereskedelmi központok és az új lakóövezetek miatt – s ez szintén megerősíti a tőke fontosságát is. A folyamat szereplőiről pedig megállapítható – csakúgy, mint a

szakirodalomban –, hogy leginkább a középosztályból kerülnek ki, akik különböző hullámokban érkeznek a telepre.

Harmadrészt a folyamat hatásainak feltárásához három csoportba soroltuk kérdéseinket. Először a kapcsolati hálók, a társadalmi kohézió, a kapcsolati rendszerek, a konfliktusok vizsgálata kapcsán fő kérdésünk az volt, hogy a társadalmi csoportok egymástól függetlenül élnek-e egymás mellett? A kérdésre választ kaptunk a háztartási adatlapokon és a szakértői interjúk során felvett adatok kiértékelése után. Az új beköltözők hiába élnek közel a régi lakókhöz, mégis elzártan élnek a régi lakóktól. Ez kiemelten a szomszédos lakóparkban élőkre igaz. Különböző rendezvényeken viszont olyan családok is beszélgetnek, akik a hétköznapiakban egyáltalán nem vagy csak alig. Másodszor van-e a lakóközösségen belül „összefeszülés”, konfliktus vagy van-e egyáltalán lehetőség bármilyen feszültség kialakulásának? A kutatás során gyűjtött adatok kiértékelése alapján elmondható, hogy feloldhatatlan vitás helyzetek az újonnan beköltözők és a régóta a telepen élők között nincsenek, összességében a telepre jellemző a tolerancia. Viszont jellegzetesség az is, hogy a történelmi telep és az újonnan felépült lakótömbök között szinte egyáltalán nincs interakció, így nincs is lehetősége komolyabb konfliktushelyzet kialakulásának. Slater (2006) a dzsentifikáció alapvető jellegzetességének tartotta ezt a helyzetet: a középosztály költözik az ingatlanfejlesztők által kialakított új építésű – a volt munkásosztálybeli ipari területen épült – lakóparkokba, ahová ezután a munkásosztálynak nincs bejárása. Itt utalunk vissza Slater, a korábbiakban már vázolt, másik gondolatára (2006) is, miszerint a folyamat hatására a közösségek széthullhatnak, a munkásosztálybeliek elveszíthetik megfizethető lakhatásukat, az egyenlőtlen tőkeáramlás növekvő egyenlőtlenségeket teremthet.

Végül a szerkezeti átalakulással kapcsolatban kérdés, hogy a vizsgált területen ez megvalósult-e, igaznak mondható-e? Kialakult-e egyfajta „kevert” társadalom és a dzsentifikáció ilyen formában megvalósult-e? Milyen mintázatot mutat az egymással/egymás mellett élő, eltérő társadalmi rétegek társas kapcsolatrendszere? Vagy nincs interakciós lehetőség? Az elmúlt években történt felújítások, beruházások eredményeként növekedik-e az emberek közötti párbeszéd? Beszélhetünk-e „egyetértésről”, együttműködésről és javul-e a lakosságon belüli kapcsolat? Kutatásunk során az nyert bizonyítást, hogy a megkérdezettek a szomszédságukkal való kapcsolatukat csak az alapvető interakciós szintre helyezik. Tehát a telepen összességében nem erősek a szomszédsági kapcsolatok, a rokoni szálak viszont

szorosak. Az új beköltözők leginkább „aludni” járnak haza; ők is inkább csak egymással töltik az időt, a szomszédsággal szinte semmit. A szakirodalom alapján megállapítottuk, hogy a dzsentrifikáció pozitívuma lehet az, hogy az adott városrészben építő jellegű kapcsolathálók, együttműködések jönnek létre, amelyek elősegíthetik a leromlott városrész megújítását, a vállalkozások sokasodását és a beköltözők jobb érdekérvényesítő képességük segítségével több forrást tudnak kiharcolni. A feldolgozott információk alapján elmondható, hogy, bár jelen vannak kezdeti szinten lévő közösségi szerveződések, de jelenleg ez nem számottevő.

Záró gondolatként megemlítjük, hogy a dolgozat írásakor még mindennapjainkat jelentősen befolyásolta a COVID-19 járvány. További kutatási irányként kijelölhető annak vizsgálata, hogy ez a helyzet hogyan változtatott az eddigi folyamatokon. Emellett a kutatás során számos kérdés vetődött még fel, többek között – az előző fejezetben röviden említettük is – fontos lenne megvizsgálni, hogy mi történt-történik azokkal, akik kiszorultak-kiszorulnak a telepről. Továbbá érdemes lenne azt is felmérni, hogy a több mint 20 éve bezárt utolsó téglagyár helyett milyen alternatív munkahelyeken történik a munkavégzés. Véleményünk szerint hasznos lenne tovább kutatni abban a témában is, hogy miért alakult ki az a helyzet, hogy sok telek még mindig önkormányzati tulajdonban van és csak a felépítményt használják a lakosok, s általában véve szükséges lenne a telep történetének megírása is.

Ahogy a bevezetésben írtuk, célunk volt jelen munkával egy átalakuló városi térről hiteles pillanatképet nyújtani, a társadalomtudomány nyújtotta szemüvegen keresztül. Dolgozatunkban utaltunk arra, hogy a vizsgált folyamatot, a dzsentrifikációt különböző értelmezések különböző előjellel illetik. Azonban nem vitathatjuk el azt, hogy eredetileg korunk egyik káros társadalmi folyamatának kifejezésére alkalmazták. Ennek tükrében, avagy éppen ennek ellenére A. Gergely András gondolataival zárjuk sorainkat:

„Minden város és városrész önmaga múltjával és lehetőségeivel azonos. (...) A város mint bölcső, mint keret, mint forma és tartalom olyan mű, amely nem akar közösséget kényszeríteni oda, ahol az ódzkodik létrejönni, vagy ahol többszörösen is létrejött más és más csoportokból, etnikumokból, kulturális adaptációs stratégiákból. A város mint forma, mint érzékeny kölcsönhatások erdeje, mint történelmi sodrás építménye mégis egyfajta múzeuma és játszóháza, örömforrása és temetője mindazoknak, akik lakják, akik elviselik, kihasználják, szeretik, elhagyják vagy védik. A város viszonylat, távolságok és mélységek tere, jelenlét és hiányérzet formája. Mint szerető, barát, közeli

rokon, akit nem mindenképpen kell, de lehet szeretni és lehet tőle menekülni is, de nem lehet hozzá nem viszonyulni” (A. Gergely 2006-2010. 3-4. o.)

FELHASZNÁLT IRODALOM

A. Gergely András (szerk.) (2006-2010): *Város a képben*. MTA Politikai Tudományok Intézete, Budapest

Ágostházi László – Boross Marietta (1985): *Szántódpusztá építéstörténete*. Szántódi füzetek X., Siotour, Somogy megye Tanácsának Idegenforgalmi Hivatala

Balogh István (1973): *A civisek világa*. Gondolat Könyvkiadó, Budapest

Balogh László (2020): Adalékok a debreceni ipari téglagyártás történetéhez. In *Cívisporta*. 2020. 2. szám, Helytörténelmi online folyóirat, Debrecen, 109-244. o.

Berényi B. Eszter (é. n.): *Dzsentrifikáció Budapesten*. <http://tgf.elte.hu/upload/cikkek/be2.pdf>

Berényi B. Eszter (2016): Dzsentrifikációkutatás a poszt-szocialista városokban – Merre tovább? *Földrajzi Közlemények folyóirat*. 140. évf. 3. sz., 204-215 o.

Csanádi Gábor – Ladányi János (1992): *Budapest térbeni-társadalmi szerkezetének változásai*. Akadémiai Kiadó, Budapest

Csizmady Adrienne (é. n.): *A térinformatika a társadalomtudományban*. https://regi.tankonyvtar.hu/hu/tartalom/tamop425/0010_2A_16_Csizmady_Adrienne_Terinformatika_a_tarsadalomtudomanyban_cimu_targyhoz_digitalis_tankonyv_fejl/index.html

Csoba, Judit (2020): Nagysándor (Alexander the Great)-colony (Debrecen, Hungary). In (Hendriks, Peter & Kloppenburg, Raymond eds. 2020): *Social work and Challenges of Urban Diversity*. EASSW, 52-58. o. <https://www.eassw.org/wp-content/uploads/2020/05/Urban-diversities-booklet-final-version-january-23-2020.pdf>

Debrecen Megyei Jogú Város Kulturális Stratégia 2018-2030. (2017)
<https://www.debrecen.hu/assets/media/file/hu/11328/dmjv-kulturalis-strategia-web-2018-2030.pdf>

Debrecen Megyei Jogú Város Településfejlesztési Konceptiója 2014-2020. 2014. szeptember 10. <https://www.debrecen.hu/assets/media/file/hu/7309/konceptio.pdf>

Debrecen Megyei Jogú Város Településfejlesztési Konceptiója és Integrált Településfejlesztési Stratégiája 2014-2020 Megalapozó vizsgálat 2014. szeptember 10. <https://www.debrecen.hu/assets/media/file/hu/4821/debrecenmjv-its-megalapozo-vizsgalat-melleklettel.pdf>

Debrecen Megyei Jogú Város Településfejlesztési Konceptiója és Integrált Városfejlesztési Stratégiája 2014-2020 Megalapozó vizsgálat 2017. április (akcióterületek kijelölésével kapcsolatos technikai módosítás). <https://www.debrecen.hu/assets/media/file/hu/7307/megalapozo-vizsgalat.pdf>

Debrecen Megyei Jogú Város Integrált Településfejlesztési Stratégiája 2014-2020. 2014. szeptember 10. <https://www.debrecen.hu/assets/media/file/hu/4819/debrecenmjv-its-2014-2020.pdf>

Debrecen Megyei Jogú Város Integrált Településfejlesztési Stratégiája 2014-2020. 2017. április (akcióterületek kijelölésével kapcsolatos technikai módosítás) <https://www.debrecen.hu/assets/media/file/hu/7308/strategia.pdf>

Debrecen Megyei Jogú Város Integrált Városfejlesztési Stratégiája. Debrecen, 2008. június http://www.terport.hu/webfm_send/3809

Debrecen Településképi Arculati Kézikönyv 2017. <https://www.debrecen.hu/assets/media/file/hu/11874/telepuleskepi-arculati-kezikonyv-2018.pdf>

Dr. Egedy Tamás (2009): *Városrehabilitációs programok hatása a nagyvárosi népesség életminőségére Magyarországon, Záróbeszámoló* http://www.varosrehabilitacio.net/media/files/Projektek/kutatasi_terv_otka.pdf

Enyedi György (1982): Az urbanizációs ciklus és a magyar településhálózat átalakulása. Akadémiai székfoglaló. In (Tolnai Márton szerk. 1984): *Értekezések, emlékezések*. Akadémiai Kiadó, Budapest

Enyedi György (1996): *Regionális folyamatok Magyarországon*. Hilscher Rezső Szociálpolitikai Egyesület, Budapest

Enyedi György (2011): A városnövekedés szakaszai – újragondolva In *Tér és társadalom*. 2011. 25. évf. 1. szám, Közgazdaság- és Regionális Tudományi Kutatóközpont Regionális Kutatások Intézetének folyóirata, 5-19. o.

Fazakas Gergely Tamás (főszerk.) (2020): *A debreceniség mintázatai: városi identitás és a lokális emlékezet rétegei a kora újkortól napjainkig*. Debreceni Egyetemi Kiadó, Debrecen

Dr. Horváth Péter (2020): Archaikus civisházak „építőkockái” avagy céhes és manufakturális téglaelőállítás Debrecenben In *Civisporta*. 2020. 2. szám, Helytörténelmi online folyóirat, Debrecen, 67-108. o.

Kocsis János Balázs (2007): Városok válsága és reneszánsza az ezredfordulón. In *Szociológiai Szemle folyóirat*. 2007/3-4, 183-198. o.

Németh Zsolt (2011): *Az urbanizáció és a térbeli társadalomszerkezet változása Magyarországon 1990 és 2001 között*. KSH Népeségtudományi Kutató Intézet, Budapest

Niedermüller Péter (2009): A kettészakadt város. In *Fordulat társadalomelméleti folyóirat*. 7. szám (2009. tél), 135-142. o.

Pásti Csaba (2002): *A Nagysándortelep környékének természeti értékei*. Nagysándor Telepért Egyesület, Debrecen

Sápi Lajos (1986): Településtörténeti sajátosságok. In (Tokody Gyula szerk.): *Debrecen története 4*. Debrecen Megyei Városi Tanács VB Művelődésügyi osztálya, Debrecen. 153-161. o.

Sápi Lajos (1997): Debrecen városépítése és belterületének fejlődése, 1850-1918. In (Gunst Péter szerk.): *Debrecen története 3*. Csokonai Kiadó, Debrecen. 65-76. o.

Slater, Tom (2006): A kritikai perspektívák kilakoltatása a dzsentrifikáció kutatásból. In *Fordulat társadalomelméleti folyóirat*. 2011./1. 13. szám, 54-87. o.

Smith, Neil (2002): Új globalizmus, új urbanizmus: a dzsentrifikáció mint globális városi stratégia. In *Fordulat társadalomelméleti folyóirat*. 2011./1. 13. szám, 28-53. o.

Smith, Neil (2013): Dzsentrifikáció és egyenlőtlen fejlődés. In Jelinek Csaba – Bodnár Judit – Czirfusz Márton – Gyimesi Zoltán (szerk.): *Kritikai városkutatás*. L'Harmattan Kiadó, Budapest, 89-114. o.

Somogyi Eszter – Szemző Hanna – Tosics Iván (2007): Városrehabilitáció kétszintű önkormányzati rendszerben: budapesti sikerek és problémák (1994-2006). In Enyedi György (szerk.): *A történelmi városközpontok átalakulásának társadalmi hatásai*. MTA Társadalomkutató Központ, 2007, Budapest, 69-91. o.

Süli-Zakar István (1997): Debrecen a regionális központ. In (Veress Géza szerk.): *Debrecen története 5*. Csokonai Kiadó, Debrecen 39-84. o.

Szelényi Iván (1973): *Városshociológia*. Közgazdasági és Jogi Könyvkiadó, Budapest

Szirmai Viktória (2019): *Városok és városlakók*. Corvina Kiadó, Budapest

Szűcs Ernő (1979): Téglagyártás Debrecenben a kapitalizmus korában. In (Dankó Imre 1978): *Debreceni Déri Múzeum Évkönyve*. Debrecen, 199-234. o.

Dr. Szűcs Ernő (1998): *A debreceni csata*. Újkerti Közösségi Ház, Debrecen

Timár Judit (1993): Az alföldi szuburbanizáció néhány sajátossága. In: *Alföldi tanulmányok*. 15. 1993, Békéscsaba, 217-232. o.

Timár Judit (2010): Van-e posztoszocialista urbanizáció? – Néhány gondolat a magyarországi szuburbanizációról és dzsentifikációról. In (Barta Györgyi – Beluszky Pál – Földi Zsuzsa – Kovács Katalin szerk.): *A területi kutatások csomópontjai*. Magyar Tudományos Akadémia Regionális Kutatások Központja, Pécs, 121-140. o.

Tímár Lajos (1986): Debrecen társadalma. Mezőgazdaságának néhány sajátossága. In (Tokody Gyula szerk.): *Debrecen története 4*. Debrecen Megyei Városi Tanács VB Művelődésügyi osztálya, Debrecen, 83-153. o.

Tomay Kyra (2019): Az összekötő társadalmi tőke (újra)termelődésének terei. In *Replika társadalomtudományi folyóirat*. 2019. 111., 43-62. o.

Veress Géza (1986): A román megszállás és az ellenforradalmi korszak első évtizede (1919-1931). In (Tokody Gyula szerk.): *Debrecen története 4*. Debrecen Megyei Városi Tanács VB Művelődésügyi osztálya, Debrecen, 165-234. o.

Internetes források:

A dzsentifikáció (2010): <https://kozepeuropaivaros.wordpress.com/2010/10/16/a-dzsentifikacio/> Utolsó letöltés: 2021. január 09.

Az elmulatott lakóház (2013): élet a Téglagyárban: <https://www.dehir.hu/debrecen/az-elmulatott-lakohaz-az-elet-a-teglagyarban/2013/11/30/> Utolsó letöltés: 2021. január 09.

Bede Márton: Budapesti dzsentrifikáció=NEM MENŐ (2011): https://index.hu/velemeny/menonemmeno/2011/03/09/budapesti_dzsentrifikacio_nem_meno/?utm_source=mandiner&utm_medium=link&utm_campaign=mandiner_202012
Utolsó letöltés: 2021. január 09.

Budapesti dzsentrifikáció=NEM MENŐ (2011): https://mandiner.hu/cikk/20110309_budapesti_dzsentrifikacio_nem_meno Utolsó letöltés: 2021. január 09.

Horváth Zoltán: Elkészült a Nagysándor-telep új egészségügyi központja – fotókkal, videóval (2018): <https://dehir.hu/debrecen/elkeszult-a-nagysandor-telep-uj-orvosi-rendeloje/2018/09/18/> Utolsó letöltés: 2021. január 09.

Nagysándor-telep: Konzerválódott a nyomor (2011): <https://civishir.hu/hajdu-bihari-hirek/debreceni-hirek/nagysandor-telep-konzervalodott-a-nyomor/0401080123> Utolsó letöltés: 2021. január 09.

Seprűs Zoltán: Az utóbbi évtizedek dzsentrifikáció-kutatásainak irányai (2010): <https://epiteszforum.hu/az-utobbi-evtizedek-dzsentrifikacio-kutatasainak-iranyai> Utolsó letöltés: 2021. január 09.

Seprűs Zoltán: Dzsentrifikációs elméletek születése – városi diskurzus és politika a nyugat nagyvárosaiban (2010): <https://epiteszforum.hu/dzsentrifikacios-elveletek-szuletese-varosi-diskurzus-es-politika-a-nyugat-nagyvarosaiban> Utolsó letöltés: 2021. január 09.

Vérmezei vidámság: élet a Nagysándortelepen (2012): <https://www.dehir.hu/debrecen/vermezei-vidamsag-%E2%80%93-élet-a-nagysandortelepen/2012/08/22/> Utolsó letöltés: 2021. január 09.

www.debrecenhazai.hu Utolsó letöltés: 2021. március 01.

www.city-legends.com Utolsó letöltés: 2020. január 09.

www.civisporta.hu Utolsó letöltés: 2020. január 09.

www.meliusz.hu/bemutakozas Utolsó letöltés: 2021. március 01.

www.nagysandortelep.debreceimuvkozpont.hu Utolsó letöltés: 2021. március 01.

www.njsuli.sulinet.hu Utolsó letöltés: 2021. március 01.

<http://www.civisporta.hu>

civisporta@gmail.com

