

Miklós Zoltán

## LAKÁSKULTÚRA-VÁLTÁS A SÓVIDÉKI KORONDON A KORONDI LAKÁSBELSŐK TÖRTÉNETI FEJLŐDÉSE

### 1. Bevezető

A saját otthon építésének gyakorlata nem egyszerűsíthető le csupán egy fizikai (lét)szükséglet kielégítésére. Ezen túlmenően olyan törekvésekkel is számolni kell, amelyek a társadalmi hierarchiát hivatottak nyomatékossítani, a publikus szféra irányába terjesztett külső reprezentáció által az egyéni aspirációkat teszik közszemlére. Egy kisléptékű mintavétel tehát már nem csak a kollektív modelleket szemlélteti, hanem a normához igazodó, vagy ép-penséggel az egyéniség révén különbséget tanúsító személyes ízléseket is kitűnően példázza.

A néprajztudomány nagy érdeklődést tanúsított a tárgyi és a társadalmi feltételek iránt, mely folytán nem csak a létfenntartás minőségi összetevőire nyílik rálátás, de információkat szerezhetünk a közvetlen környezetül szolgáló objektumok milyenségéről, elrendezéséről és használati módjáról is. A tárgyi néprajz kitűnően dokumentált írásai – napjainkra már – az erdélyi viszonyokról is korszerű képet rajzolnak meg. Főleg a (néprajztudós) Kós Károly nevével fémjelzett kutatások és publikációk a témában érdekeltek számára mindmáig alapforrást képeznek, hiszen a tüzetes tárgy- és ornametika leírások, valamint a részletekig menő rajzok rekonstruálható lakásbelső képét nyújtják. A múlt század második felében klasszikus kutatási területnek számító népi építészetnek csupán azon hiányosságával kell számolnunk, hogy nem sikerült az egyes régiók sajátosságait egységes módon bemutatni.

A helytörténeti jellegű kiadványok és monográfiák általában kitérnek az adott település építészeti sajátosságaira, a népi építészet jellegzetességeit hangsúlyozva. Az ilyen jellegű, helyszíni megfigyelésen alapuló leírások az általam vizsgált kistérségben is a települések egységes építészeti gyakorlatáról tudósítanak. Mindezek ellenére Sóvidékről csupán egy olyan kiadvány<sup>1</sup> ismert, amely monografikus igény-nel közelítette meg a térség népi architektúráját. A faluképek, az utcahálózatok és a porták a térség gazdaságföldrajzi adottságaihoz idomultak. A dombokkal szabdaltszerű kanyargós utcákat, szabálytalan telkeket eredményeztek, s az egyazon portán

belüli lejtős talajviszonyok kétszintes parasztházak építését tették szükségsszerűvé.

Napjainkban már nem beszélhetünk Sóvidék falvainak tagolatlan architektúrájáról, hiszen sokan a hagyományos lakóterek felszámolása és a szokványossá vált kockaházak építése révén látták megvalósíthatónak a paraszti életforma „levetkőzését”. Bár az egykori lokális sajátosságok még fellelhetők, a települések épületeinek összességéhez viszonyítva ezek csupán töredékes tárgyi emlékként jelentkeznek.

### 2. A téma körülhatárolása

Jelen írásomban a lakóhely és használóik általi tértagolás kínálta lehetőségek kapcsán vizsgálom egy falu – Korond – esetében végbemenő életformaváltást. Arra vállalkozom, hogy a rendelkezésre álló források és a terepmunka során szerzett információk segítségével végigkövetem mindazon fejlődési szakaszokat, amelyek a korondi lakáskultúrában dokumentálhatók. Egyúttal azokra a tényezőkre is figyelmet fordítok, melyek befolyásolták, irányították az otthon berendezéseiben végbemenő váltásokat. Nem csak a jelenkor eseményeinek dokumentálása a célom, hanem feltett szándékom a lakóház fejlődésének történetiségbe mélyített vizsgálata is. Első szakaszban a hiteles régészeti és történeti adatok felhasználása révén követem a lakóház alaprajzi fejlődését, jelezve az egyes periódusok lakásbelsőinek milyenségét. Dolgozatom második felében már főként néprajzi adatok révén végzem elemzésemet, s a családi vagyon kapitalista típusú hasznosítása és ennek reprezentációs tárgyakba (jelen esetben a lakóházba, berendezésbe) való visszafordítása képezi a dolgozat fő irányvonalát. A lokális közösségekben a vagyonkezelési stratégiák ritka példáját képezi az a gyakorlat, amikor a jövedelem legnagyobb hányadát reprezentatív célokra fordítják. Korond esetében az impozáns falusi házak és modern lakásbelső a vázolt gazdálkodási készséget sejtetik.

Mindezek részletezését nem kontextusból ki-ragadottan végzem, hiszen a folyamatos változások megfelelő módon történő példázása érdekében első fázisban egy történeti vázlat felállítására vállalkozom.

<sup>1</sup> BIRÓ Gábor 1992.

Kiindulópontként a 14. század kezdetétől dokumentálható állapotok szolgálnak, jelzem az életterek folyamatos (bár szerény) gyarapodását; azt követően pedig a térségre jellemző népi építészeti jellemvonásokat taglalom, külön figyelmet fordítva a korondi hagyományos paraszti lakásbelső bútordarabjaira és a család által alkalmazott térhasználatra. A tradicionális, két, majd háromosztatú házak térszerkezetének megbomlása és a sorozatgyártású bútorok 20. század közepén történő meghonosodása képezne egy következő fejlődési szakaszt; mígnem a kockaházak elterjedésével s a belső terek ipari cikkekkel történő feltöltésével már a modern korszak lakáskultúrájának legújabb időszakával számolok.

Az egykori paraszti lakások bemutatását követően a szocialista típusú építkezésre térek ki. A háztípusok tekintetében napjainkban ez utóbbi forma uralja a faluképet. A lakáskultúrát nagymértékben alakító életmód bemutatását a viszonteladók köréből származó szűkebb csoport életstratégiáinak behatóbb elemzése által végzem. Ezen családok tárgyi közege nem vonatkoztatható a falu összes háztartására, ellenben reprezentatívnak mondható a korondi társadalom jelentős szeletét kitevő viszonteladók otthonaira nézve. Az életmód vizsgálatának nyomatékosítása, valamint a helyes következtetések megtétele érdekében egy mikroszintű elemzést is célszerűnek tartok. Egy a jelzett viszonteladók csoportjából származó fiatal házaspár esetében a családalapítástól napjainkig rekonstruálom a lakás kezdeti berendezését, az időszakos változtatásokat, s egyúttal azon tényezőkre is figyelmet fordítok, melyek a viszonylag rövid időn belüli változtatásokat készítetik.

### 3. Terminológia

Elemzésem során számos olyan terminust használok, amelyek az építészeti és az életmód-vizsgálati szakirodalomban jól meghatározott jelentéstartalommal rendelkeznek. Természetszerűen jelen esetben magam is ezen szakkifejezéseket alkalmazom. A fogalomhasználat világossá tétele érdekében már dolgozatom elején pontosítom néhány alapvető terminus jelentését. Főként olyan kifejezések esetében tartom ezt fontosnak, amelyek érzékeltetik a lakások berendezésében végbemenő változásokat, de ugyanakkor az életmód folyamatos átalakulását is példázják (térhasználat, lakáskultúra, népi építészet, polgári lakás, preindusztriális polgári lakás, modern lakásbelső, kvázi-modern lakás stb.).

Kiindulópontként magát a *lakást* mint fizikai és reprezentációs teret határolnám be, hiszen az emberi

életnek egy olyan stabil pontjaként jellemezhető, amely a családszervezés pillanatától kihatott és meghatározta ezen társadalmi intézmény egész működését. A földműves falusi társadalmakban a ház megléte egyben a családalapítás alapfeltételét is képezte, ennek megteremtése mindig a férfira hárult. A hajlékot képező építmény (a mai értelemben használt lakás) egy alapvető célt kellett szolgáljon: a benne lakók számára védelmet biztosítson az időjárás viszontagságaitól. A legnagyobb anyagi termelési értéket képviselte, de a primér igény teljesítése mellett fokozatosan újabb funkciók kerültek túlsúlyba. Formája, mérete és díszítettsége mind olyan tényezők, melyek a benne lakók társadalmi státusát hivatottak kifejezésre juttatni. Losonczy Ágnes szerint a lakás egyben vagyontárgy, tulajdon vagy tulajdonjelző, képviseli az anyagi szükséglet státusformáló funkcióját, jelzi és fenntartja a család társadalmi státusát, minősítő elemei közlik a lakók helyét a becsült presztizssorrendben.<sup>2</sup>

A hajlék által közrezárt teret a történelmi korok és a földrajzi megoszlás függvényében nem azonos módon hasznosították. Osztatlan jellegükből fakadóan az egysejtű házakban nem beszélhetünk szegmentált *térhasználatról*. A belső terekben való tartózkodás csupán az itt végezhető tevékenységekre szorítkozott (alvás, gyereknevelés).<sup>3</sup> Nyári időszakban a főzés, az étkezés, a különböző házimunkák mind a ház előtti területen, az udvaron zajlottak, sőt a férfiak még az éjszakát is a gazdasági épületekben töltötték, nem a lakásban: „nyárba künn vannak a gyerekek, csinálnak magoknak helyet a pajtába, s ott hálnak. Mű megterünk a kicsi házba es, főzni meg a nyári tüzelőbe szoktunk.”<sup>4</sup>

A két és háromosztatú lakások térhasználatára már nagyobb mozgásteret és kihasználható felületet biztosított, a falusi életszervezés azonban hosszú ideig túlzottan *egycentrikus* (konyha, illetve kamra) maradt.<sup>5</sup> Ekkor még a család életvitele valósággal a kandalló köré szerveződött.<sup>6</sup> Fizikai jelenléte ellenére a tisztaszoba gyakorlatilag élettelen tér volt, kihasználatlan, egyfajta „holt tőke”, amely felület csupán raktározására szolgált.<sup>7</sup> A tisztaszoba tilalma tehát még a 20. században is beszűkítette a térhasználatot, s a hajlék teljes felületének belakására csak a század második felében került sor.

A lakások használati módjában és a tértagolási szokásokban nyomon követhető a korra, a térségre, de főleg a társadalmi csoportra jellemző norma. A berendezésben alkalmazott törvényszerűségek, az egyéniesített külső és belső dekorációk, valamint az

<sup>2</sup> LOSONCZI Ágnes 1977, 39.

<sup>3</sup> Lásd FÉL Edit – HOFER Tamás 1997, 377.

<sup>4</sup> BENKÓ István 1905, 326.

<sup>5</sup> GRÁFIK Imre 1995, 109.

<sup>6</sup> ZENTAI Tünde 1999, 199.

<sup>7</sup> GRÁFIK Imre 1995, 109.

egyres terekhez fűződő rítusok, vagyis az otthon belakásának módjai együttesen mind a *lakáskultúra* komponensei. Ez a terminus az ingatlanok, valamint a környező tárgyak és ezek használói közti interaktivitásból adódó életmodellt jelöli. A lakáskultúra magába foglalja az építészeti kivitelezést, az épületek térszerkezetét, funkcionális struktúráját, felszereltségét, belső berendezését, és ezek használati módját.<sup>8</sup> Fejlett lakáskultúráról lényegében a terek szegmentálása, a ház részeinek konkrét funkciókkal történő elválasztása, valamint a bútordarabok specializálása révén beszélhetünk.

A napjainkban dokumentálható (korondi) építészeti állapotokat viszonylag újkoriaknak tekintem. Sőt, az utóbbi, közel öt éves időszak történései bizonyítékként szolgálnak arra, hogy a lakásszervezésben jelenleg megfigyelhető konstrukciók – nagy valószínűséggel – egyetlen év leforgása alatt is változni fognak. Mindezek érzékeltetése érdekében igyekszem dokumentálni a források által rekonstruálható paraszti lakásbelsőket. Ezen vizsgálat kiindulópontját pedig maga a *népi építészet* képezi.

A magyar néprajzi kutatások megközelítésében a népi építészeti az élelmiszertermelő parasztság és a paraszttársadalmat kiszolgáló kézművesek építészeteként honosodott meg.<sup>9</sup> A falvak lakosai nem hangulati építményeket hoztak létre, hanem anyagi erejüknek és életformájuknak megfelelő, valamint életmodelljükből adódó és ezt szolgáló szükeleteti alkotások építésére törekedtek.<sup>10</sup>

Az építkezésben felhasznált anyagok milyenségét a környezetföldrajzi viszonyok és az éghajlat határozta meg, a megvalósítás pedig nagyrészt a mesteremberek által alkalmazott technológia jegyeit tükrözte. Az építkezésre szakosodott falusi kismesterek, valamint az egyes régiókban meghonosodott építkezési anyagok a falvak és térségek sajátos arculatának fokozatos létrejöttét eredményezték. Székelyföld népi építészete már a 18. században is elkülönült más tájegységektől, mígnem a 20. századra Erdély magyar falvainak építészete számos kistáji formára oszlott. A széles körű differenciáltságnak azonban a múlt század közepén bekövetkező modernizáció szabott határt, amikor ugyanis egységes alaprajz és térszerkezet kényszere által igyekeztek uniformizálni az épülő ingatlanokat.

Az urbánus közösségek architektúrája már a jelzett táji tagoltságot megelőzően külön fejlődési utat járt be. A magyar nyelvterületen az európai szintű urbanizáció és polgári lakáskultúra a 19. század má-

sodik felében bontakozott ki.<sup>11</sup> Kezdetben a főváros utcáin váltak megszokottá a többemeletes bérházak, fokozatosan pedig a vidéki városok polgári rétege is ezt a típusú építkezést részesítette előnyben. Hasonló módon Erdély polgáriasodó városai is igyekeztek a fővárosban hódító ízlésvilághoz igazodni. Ezen törekvéseket jól példázza Földi Istvánnak a kézdivásárhelyi kávéházzal szöve leírása: „A kávéház terme a kor akkori ízlésének megfelelően, akárcsak Budapesten, csinosan volt bútorozva. Közvetlenül az ajtó mögött nagy biliárdasztal terpeszkedett, a falak mellett kis márványasztalok és a falba építve ezüst keretbe három nagy tükör díszelgett...”<sup>12</sup>

Az iparosodás nyomán előtérbe kerülő, újonnan fölemelkedő polgári réteg igyekezett megteremteni a társadalmi állásnak megfelelő kulturális habitust. A *polgári lakáskultúra* tehát az iparosodó társadalom megváltozott életvitelének építészeti és berendezési normaszereit összesítette. Nem annyira stílusirányzatként, mint az urbanizáció fokmérőjeként tekinthető.<sup>13</sup> A polgárosodás a lakóház egységeinek konkrét és rendeltetészerű szétválasztását jelentette. Számos vidéki városban a normákhoz való igazodási törekvések – az erőforrások hiánya miatt – az építkezésben és a terek tagoltságában csak részben járt sikerrel, a lakások még sokáig polifunkcionálisak voltak, melyekben sem a társadalmi tevékenységek, sem a biológiai élettevékenységek nem váltak szét.

A 20. század második felére jellemző gazdasági és technikai fejlődés az otthon arculatának megváltozását eredményezte. Magyarországon, de hasonló módon Romániában is az 1960 és 1970 közötti periódus a központilag irányított fejlesztések időszaka volt.<sup>14</sup> A szocialista típusú beruházások sok település arculatának megváltozásához vezettek, széles társadalmi rétegek számára új életforma lehetőségét hozták reális közelségbe. Ekkorra tehető a lakáskomfort igényének nagy áttörése, és a modernizációnak a középrétegben való térnyerése.<sup>15</sup> A munkásnegyedek és panelrengetegek sok fiatal család számára az első „saját” otthont jelentették. A kis alapfelületű lakásokba már az újonnan megjelent, lakótelepi életforma szükségletei függvényében rendezkedtek be. A fürdőszoba szükségessége, a háztartás gépesítése és az új típusú sorozatgyártású bútorok beszerzése mind olyan aspirációk voltak, melyek a *modern lakás* megteremtéséhez vezettek.

Korondon a jelzett időszakban az ingatlanok példa nélküli mértékben gyarapodtak. Bár faluról van szó, az építkezés főként a modernizáció je-

<sup>8</sup> S. NAGY Katalin 1984, 275.

<sup>9</sup> FÜZES Endre 1997, 91.

<sup>10</sup> VARGA László 1980, 153.

<sup>11</sup> HANÁK Péter 1984, 253.

<sup>12</sup> FÖLDI István 2004, 161.

<sup>13</sup> HANÁK Péter 1997, 85.

<sup>14</sup> GAGYI József 2004, 146–148.

<sup>15</sup> TARDOS Róbert 1984, 164.

gyében történt. Az 1970-es években az árukereskedelem szabadabbá vált, a viszonteladók nagyobb tőkekoncentrációra voltak képesek, de mivel a korabeli szociálpolitikai feltételek közepette lehetetlen volt a családi kisvállalkozások ütemes bővítése, az ingatlanok korszerűsítése, illetve az irracionális fogyasztás emésztette fel a nyereséget. Az építkezési hullám a tárgyhasználatra is kihatással volt, s a hagyományos falusi életmodelltől megszabadulni vágyó családok igyekeztek szert tenni annak az urbánus csoportnak a tárgyi világára, amelynek életmódjára törekedtek.

A lakás funkcióit, valamint a látszatnak alárendelő eklektikus tárgykultúrát, amely Magyarországon az 1980 utáni években kiszolgált a tömegek nagy részét, *kvázi-modern lakásbelsőként* különböztetik meg: „mintha modern bútorok, mintha modern kiegészítők, textíliák, szőnyegek, mintha modern dísz tárgyak, esztétika tárgyak volnának a televízió-nézésre vagy magamutogatásra, presztízszre orientált lakószobákban”.<sup>16</sup> A terepen szerzett tapasztalataim alapján az a véleményem, hogy az általam vizsgált közösségben ez a típusú lakásrendezési gyakorlat nem évvült el. Sok család – akár a fogyasztás rovására – hajlandó úgy átcsoportosítani erőforrásait, hogy a reprezentációs tér egyértelműen sugallja korszerűségüket, civilizáltságukat, tehetőségüket.

#### 4. Szakirodalmi előzmények

Székelyföld legkorábbi (jelentős) néprajzi „leírása” Orbán Balázs nevéhez fűződik. A történelmi objektumok és közösségi építmények adatolása mellett helyenként megjegyzéseket tesz a falu összképére, esetenként pedig leírást ad a paraszti házakról is.<sup>17</sup> Ezt követően pedig több tucat olyan kötet, tanulmány vagy rövidebb közlés látott napvilágot, amelyek a székelyföldi népi építészet sajátosságait rögzítették, azonban célirányosan nem foglalkoztak az általam kutatott tájegységgel. Főként Viski Károly publikációi képeznek számomra forrást, hiszen mindmáig kitűnően hasznosíthatóak a múlt század első évtizedében Sóvidéken végzett terepkutatás eredményei.<sup>18</sup>

Ezen időszakból csupán szórványosan szembesülhetünk még némely épület leírásával, de ezek nem etnográfiai adatrögzítés céljával íródtak, hanem a rácsodálkozás ihletében születtek.<sup>19</sup> Böződi György közlésében azért kaptak helyet a korondi házakra

vonatkozó megjegyzések, mivel már a harmincas évek viszonylatában a jelzett falu építkezése eltért a környező falvak építészeti hagyományától. Továbbá, az anyaország határain kívüli magyarság néprajzi összegzésében Balassa Iván részletesen tárgyalta a korabeli korondi viszonyokat, népi építészetéről azonban keveset írt, csupán a „fedeles kapu” bemutatására fektetett hangsúlyt.<sup>20</sup>

Az 1980-as évek regionális sajtóorgánumai szép számban közöltek a hagyományörzés mellett érvelő cikkeket. A szolgáltatott adatgazdagságuk révén ezek egy része is hasznosítható forrásnak bizonyul, hiszen némelyikük pontosan az anyagi jólét biztosítására irányuló törekvéseket hangsúlyozza: „Mi a szép ruhára, bútorra, rádióra, új házra keresünk”<sup>21</sup>. Ugyanígy a kulturális jellegű periodikák is nagyobb figyelmet fordítottak a néprajzi jellegű cikkeknél. Udvarhelyszék építészetére, lakáskultúrájára vonatkozik Balog Ferencnek a *Korunk* hasábjain,<sup>22</sup> Haáz Sándornak pedig az *Igaz Szó* évkönyvében közölt írása.<sup>23</sup> Biró Gábor e témában – Népi építészet fejezetcímmel – a *Művelődés* több számában publikált.<sup>24</sup>

A rendszerváltást követően gyarapszanak a néprajzi jellegű közlések, egyre nagyobb teret hódítanak a helytörténeti kiadványok, falumonográfiák, amelyekben az adott helységek építészetét is körülírják. 1991-ben a korondi kulturális elit által alapított *Hazanéző* című periodikában Biró Gábor ízelítőt ad Sóvidék népi építészetéről,<sup>25</sup> míg nem a rá következő évben különálló kötetben – főként Viski kutatásainak nyomvonalán – a térség legfontosabb építészeti jellegzetességeit vázolja.<sup>26</sup> Egy következő kötetében Erdély népi építészetére reflektál, de ez esetben a tájegységek jellegzetességét csupán fotók szintjén ismerteti.<sup>27</sup> A 2001-ben Korondról kiadott *Helyismereti olvasókönyv*ben a szerző vázlatosan írja körül az egykori falusi architektúrát.<sup>28</sup> Az ő írását Márton Bélának a házoromdíszekről és a telkeket szegélyező kerítésekről, valamint a kapukról írott két cikke követi.<sup>29</sup> A korondi népi lakásbelső, s hangsúlyozottan a konyhák berendezését reprodukálja Kardalus János könyve.<sup>30</sup> Helytörténeti kutatásokat végző korondi szerzők írásainak gyűjteményes kötete külön fejezetet szánt a falu építészetére: István Lajos a korabeli faluképről, a tízesekről,<sup>31</sup> valamint a faluban működtetett vízimalmok, ványolók, olajütők és

<sup>16</sup> S. NAGY Katalin 1984, 274–276.

<sup>17</sup> Lásd ORBÁN Balázs 1868.

<sup>18</sup> VISKI Károly 1911. Lásd továbbá: Uő 1929, 411–437.

<sup>19</sup> Lásd BÖZÖDI György 1938, 31–35.

<sup>20</sup> BALASSA Iván 1989, 142–145, 151–156.

<sup>21</sup> Lásd MAROSI Ildikó 1965, 8.

<sup>22</sup> BALOG Ferenc 1988, 352–354.

<sup>23</sup> HAÁZ Sándor 1984, 135–138.

<sup>24</sup> BIRÓ Gábor 1984a, 35–38; Uő 1984b, 33–35; Uő 1984c,

35–38.

<sup>25</sup> Uő 1991, 9–10.

<sup>26</sup> Uő 1992.

<sup>27</sup> Uő 1999.

<sup>28</sup> Uő 2001, 363–365, 368–374.

<sup>29</sup> MÁRTON Béla 2001a, 365–368; Uő 2001b, 368–374.

<sup>30</sup> KARDALUS János 1995.

<sup>31</sup> ISTVÁN Lajos 2000a, 171–175.

vízifűrészek szerkezeti felépítéséről, működtetéséről publikált rövid írásokat.<sup>32</sup> Szócs Lajossal közösen pedig a hagyományos korondi kapuállítási gyakorlatról számolnak be.<sup>33</sup> Az utóbbi szerző a település népi építészetének rövid összegzésére vállalkozik.<sup>34</sup>

Az említett periodikában és a helyismereti kötetekben közölt népi építészetre vonatkozó írások legnagyobb hiányossága az, hogy megmaradnak az általános körülírások szintjén, vagy pedig egyszerűen parafrázálják Biró Gábor mondatait. A Korond környéki tanyák, szállások és településképek témakörében végzett kutatások eredményeit főként Bárh János munkái példázzák. 1996-ban egy átfogó elméleti munkát jelentetett meg,<sup>35</sup> két évvel később pedig a székely Havasalja településformáiról szerkesztett tanulmánykötetet.<sup>36</sup> Módszertani szempontból mérvado lehet a község egyik településéről, Atyháról írt kismonográfia építészeti fejezete, amelyben mind a tárgyakra, mind az életmódra vonatkozó leírások etnográfiai igényességgel készültek.<sup>37</sup>

Korond építészetének első szakasza, valamint a napjainkban dokumentálható állapota közötti átmenetek még a legkevésbé sincsenek rögzítve. A lakáshasználat és életmód tekintetében a jelenkori korondi viszonyok és az egykori városi polgári életvitel között élesen szembeütő átfedések vannak. A lakás reprezentációs értéke és e térben szervezett közösségi találkozások, a presztízstárgyakra fektetett hangsúly, valamint a követendő életmodellek együttesen a hagyományos falusi életszervezési stratégiákkal már csak töredékében mutatnak hasonlóságot. A lakóház intim szféra, de ugyanakkor – az adott társadalmi csoport számára – a legfontosabb közösségi cselekedetek színhelye is. Ez tehát egy olyan rétegzett életvitel követését feltételezi, amely főként a polgári otthonokat elemző szakirodalom tükrében vizsgálható.

A lakáskultúra két alapmodellje (paraszti–polgári) közti különbségeket S. Nagy Katalin vizsgálta<sup>38</sup> oly módon, hogy kihangsúlyozta az – általam is érvényesíthető – átmeneti periódusokat. Szociológiai kutatások eredményeként több olyan kötet és tanulmány áll az érdeklődők rendelkezésére, amelyek a lakáson belüli tárgyhasználatra összpontosítanak. E téren kiemelkedő jelentőségűek a Kapitány Ágnes

és Kapitány Gábor szerzőpáros munkái,<sup>39</sup> vagy újból S. Nagy Katalin tanulmányait kell megemlíteni.<sup>40</sup> Hanák Péter<sup>41</sup> és Gyáni Gábor<sup>42</sup> pedig a (magyarországi) polgári enteriőrök tárgyi világát elemzik. Haáz F. Rezsőnek a múlt század közepén női hallgatóság előtt megtartott előadásszövege egészen aprólékosan kiter mindazon bútorzatra, dekoratív elemre, amely egy korabeli lakásban ízlésesnek volt tekintve. Mi több, a falak és a mennyezet színét, a függönyöket és a festményeket egységes normának rendeli alá.<sup>43</sup> Irányadó lehet továbbá Szilágyi Dániel tanulmánya,<sup>44</sup> aki a lakások tárgyi kellékeinek 20. századi változásait elemzte. Erdélyi viszonylatban hasonló (kortárs) elemzés csak diákok lakáskultúráját vizsgálta.<sup>45</sup>

A kiindulópontot Korond esetében is a hagyományos házak képezik, s amint Zentai Tünde az erdélyi falvakra vonatkozó egyik tanulmányában<sup>46</sup> példázta: a terek folyamatos bővülése és ezek szegmentálása a természetes fejlődési szakaszokat tükrözik. Megszűnik a tisztaszoba-tilalom, a család az egész lakást birtokba veszi, mi több, még az intim tereket is hajlandó elérhetővé tenni a nyilvánosság számára. Az újonnan épített házak már nem hagyományos soros elrendezésűek, s az 1940-es éveket követően a fürdőszoba egyre több lakás természetes tartozékává válik. Hangsúlyt fektettek a személyek komfortjára, a múlt század második felében már a gyerekszoba is megszokottá vált, a nevelésben pedig a korai önállóságot részesítik előnyben. A kereskedelem foglalkozó családok kasszájába befolyó összegek hatványozottan nagyobbak lettek, mint amelyre még egy generációval előbb ésszerű gazdálkodói gyakorlat keretében szert tehettek. Ezen személyek tárgyi környezetének vizsgálatakor elméleti háttereként egyrészt az életmódkutatásra irányuló Hoppál Mihály és Szecskő Tamás által szerkesztett kötet<sup>47</sup> tanulmányai szolgálnak. A tárgyak és a hozzájuk fűződő életmodellek vizsgálati módszerében irányadó volt Szarvas Zsuzsa kötete<sup>48</sup> is.

## 5. Történeti falukép

Jelen fejezetben a történeti és régészeti források alapján datálható legkorábbi sóvidéki faluképet mutatom be. Amennyiben hiányoznak a szóban forgó kistérségre vonatkozó kutatások, igyekszem a földrajzilag legközelebbi párhuzamokat érvényesíteni. A kö-

<sup>32</sup> Uo., 90–109.

<sup>33</sup> ISTVÁN Lajos – SZÓCS Lajos 2000, 115–120.

<sup>34</sup> SZÓCS Lajos 2000a, 149–150.

<sup>35</sup> BÁRTH János 1996.

<sup>36</sup> Uő 1998.

<sup>37</sup> MADAR Ilona – PUSZTAI János 2004, 7–46.

<sup>38</sup> S. NAGY Katalin 1984, 247–293.

<sup>39</sup> KAPITÁNY Ágnes – KAPITÁNY Gábor 2000; Uők 2002; Uők 2004, 110–127.

<sup>40</sup> S. NAGY Katalin 1987; Uő 1997, 47–53.

<sup>41</sup> HANÁK Péter 1984, 253–273; Uő 1997, 85–104.

<sup>42</sup> GYÁNI Gábor 1999.

<sup>43</sup> HAÁZ Ferenc Rezső 1994, 74–80.

<sup>44</sup> SZILÁGYI Dániel 2005, 71–88.

<sup>45</sup> GERGELY Orsolya 2005.

<sup>46</sup> ZENTAI Tünde 1999, 181–204.

<sup>47</sup> Lásd HOPPÁL Mihály – SZECSKŐ Tamás 1984.

<sup>48</sup> SZARVAS Zsuzsa 1988.

zékori lakóházak milyenségére vonatkozó leírásom szegényes volta az ásatások hiányával magyarázható, mivel főként csak a szomszédos Keresztúr-fűszék régészeti kutatásainak eredményeit hasznosítom.

Korondról mint egységes közösségről a 12–13. századok fordulóját követően beszélhetünk.<sup>49</sup> Bizonyoságként szolgálnak a románkori egyházi építmény maradványai, valamint régészeti terepbejárás során gyűjtött 12–14. századi leletek.<sup>50</sup> Az irtásgazdálkodást folytató kis számú telepes a jelenlegi falu területén egymástól nagy távolságra levő szabálytalan telkeken főleg állattenyésztésre rendezkedett be. Ekkor még nem beszélhetünk a mai értelemben vett faluképről, hiszen Sóvidék földműves közösségeiben a késő középkorig a *szórt jellegű* településforma volt az általános.<sup>51</sup>

Sóvidék benépesítésének időszakában Kelet-Erdélyben egységtű, négyszögletes, félig földbe ástott házépítési gyakorlat volt az általános. A lakóházakat agyagból készített kerek alaprajzú kemencékkel fűtötték.<sup>52</sup> A 14. század folyamán a székelyföldi házépítésben váltás észlelhető: túlsúlyba kerültek a földfelszínre épülő hajlékok, s gyakorivá váltak a kétosztatú (eresz–szoba) építmények. Korondról ezen időszakából való az első írásos említés, az 1333-as pápai tizedjegyzék, amely kevésbé alkalmas a falu kiterjedésének behatárolására, viszont arról tudósít, hogy ekkor már saját templommal és parókiával rendelkező összefüggő településként tartották számon.

A korabeli életterek kialakítása nagyrészt a tűzhelyek fokozatos fejlődési folyamával mutat szoros kapcsolatot. A nyitott tűzhelyek egyik jellegzetes formája a Sóvidéken a kandallószerű cserapes, amely Erdélyben a 16–17. századoktól ismert.<sup>53</sup> A korondi cserepesek széleskörű elterjedésében nagy szerepe volt az agyagművességnek. Nem csak főzésre alkalmas cserépedényeket készítettek, hiszen a magángyűjtemények és egyes múzeumok leltárában található 17. századi mázatlan kályhacsempék bizonyítják egy korai (korondi) csempékészítő központ meglétét.<sup>54</sup>

A berendezés többi darabjaira (cölöpös ágy, asztal, ülő alkalmatosságok) a szakirodalmi párhuzamok által nyílik rálátásunk. A török hatást tanúsító szék és bölcso, valamint a szláv közvetítéssel meghonosodott asztal és polc a sóvidéki megtelepedés idején már a lakásbelsőket részlet képezték.<sup>55</sup> Ácsolt tárgyakról beszélhetünk, amelyek felülete teljesen díszítetlen, vagy

csak kis mértékben geometriai mintákkal ékesített. Az asztalos bútorok a 16. századtól fokozatosan felváltották az ácsolt berendezést, s akár a ruhásláda időbeni változása is példázta, hogy a funkcionalitás mellett már az esztétikai összetevőkre is hangsúlyt helyeztek. Ebben az időszakban a mozdítható bútorok közül a láda, a pad, az asztal és az ágy nélkülözhetetlen darabok voltak,<sup>56</sup> bár a szegényes lakásbelsőben még sok időn keresztül jelen voltak a földön vagy kemencepadkán vetett „ágyak”.

A lakosság számának növekedésével a 16. századi sóvidéki falvak *halmaztelepülésekké* váltak. Az új birtokok egy része a falvak végébe, míg mások a korábbi gazdasági egységek osztódásával ezek területén jöttek létre. Az elkövetkező időszakban a házakat is már az utcák mentén építették.<sup>57</sup> A terület egyenetlen, dombos jellege miatt a családi telkek építmenyei nem követtek rendszerességet. A keresztcsűrös udvarokon az utcára merőlegesen épített lakóházak csak később váltak általános építkezési gyakorlattá. Korond esetében az egykori falu magvát a település nevét viselő patak által kialakított völgy képezte. A régi típusú utcahálózatot főként a zsákutcák jellemezték, melyek egy-egy megtelepülő telkén jöttek létre, amikor az örökös meg kellett ossza birtokát. Mindezek legfőbb bizonyítékául szolgálnak a napjainkban is családnevek (egykori telektulajdonosok nevei) formájában meghonosodott utcák nevei. Az 1913. évi korondi földkönyv által rögzített utcajegyzék szinte teljes mértékben a falurész első telektulajdonosának vezetéknevét követi: Dombi, Kedei, Fábiánok, Molnosok, Máthé, Kenderék, Tófalvi, Tódor, Barták, Máté utca. Ezen megnevezések zömében fellelhetők a jelenkori utcanevekben is, vagy akár újabbakkal – Huszár, Kovács, Peti, Tóth – egészültek ki.<sup>58</sup>

A falu egyre zártabbá válása ellenére a „Korondi hegy”-ben létrejöttek a havasi gazdálkodáshoz szükséges *szállásnak* nevezett (Pálpataka, Fenyőkút, Kalonda, Békás tanya, Vadasmező, Likaskőbérce, Nyír) települések.<sup>59</sup> A Görgényi-fennsík alatti *Első- és Második Szállásról* a szájhagyomány azt tartja, hogy a falu eredeti helyéül szolgáltak. A helyszínen talált 17–18. századi kerámialeletek alapján viszont bizonyossá vált, hogy irtásokon létrehozott újkori megtelepedésekről van szó. Bárth János is a késői megtelepedés mellett érvel, hiszen a régi térképeken ez a terület falvak nélküli fehér foltnak látszik, amelyet hatalmas erdők és havasi legelők borítottak.<sup>60</sup> Az irtáskaszálókon kialakult

<sup>49</sup> JANITSEK Jenő – SZÓCS Lajos 2000, 11.

<sup>50</sup> SÓFALVI András 2005, 52–53.

<sup>51</sup> Uő 55–56.

<sup>52</sup> BENKŐ Elek 2001, 368.

<sup>53</sup> BIRÓ Gábor 1992, 17.

<sup>54</sup> Lásd TÓFALVI Zoltán 1983, 601–604.

<sup>55</sup> Vö. K. CSILLÉRY Klára 1997, 414.

<sup>56</sup> ZENTAI Tünde 1999, 186.

<sup>57</sup> SÓFALVI András 2005, 69.

<sup>58</sup> Vö. VOFKORI László 2001, 177.

<sup>59</sup> Lásd BÁRTH János 1996, 214; Uő 1998, 8.

<sup>60</sup> Uő 1996, 213.

havasi szállásokon kezdetben csak kaliba jelentette a hajlékot. E köré esztena, szénatartó, pajta és csűr épült. Bizonyítható a lakosok faluból történő fokozatos kitelepülése, mígnem összefüggő tanyarendszerekké, később pedig (a 19–20. századok fordulóján) önálló településekké nem fejlődtek.

A székely falvak esetében sokat emlegetett tízesek csak az újkori, méreteikben jelentősen megnőtt települések életében kezdtek fontossági szerepet betölteni. Korond határain belül 12 tízest tartottak számon: a falu zárt területe 10, míg az előbb is említett szórványos terület további 2 tízesre tagolódott.<sup>61</sup> Mindmáig nem teljesen tisztázott a tízeseknek a kialakulási és a közösség életében betöltött szerepe, de nagy valószínűséggel Korond önszerveződésének egy olyan sejtjét képezték, amelyek növelték a település lakosai közti kohéziót. Ezek az adatok, akárcsak a katonai összeírások, csak sejtetik a település demográfiai viszonyait, míg a rendelkezésünkre álló történelmi források már bizonyítják, hogy egy dinamikus számbeli növekedést tanúsító közösségről van szó.<sup>62</sup>

A falu területének tagolása kezdetben a *szeres*, majd a *tízes*, míg végül az *utcás* megosztást követte. Ez utóbbi térszerkezet hangsúlyossá válása maga után vonta a telkek strukturális elrendeződését is. A házak frontja az utcára nézett, követte a kerítés vonalát, s némely lakás a palánk kiegészítéseként épült. A keresztcsűrös, négyzetes udvarszerkezeteket maga a csűr dominálta. A lakóházat az udvar egyik oldalán építették fel, szemközt a melléképületek kaptak helyet, a négyzetes kialakítást pedig az udvar lezárásaként felállított csűr valósította meg. Az udvar építményei a család foglalkozásának voltak alárendelve. Több korondi háztartásban az agyagművesség intenzív válása a melléképületek fokozatos gyarapodását eredményezte, esetleg a meglévő épületeket eredeti funkciójuktól eltérő rendeltetéssel használták. A csűr és a pajta átépítése, a nyári konyha kiürítése, valamint a pincelakás és a kőpince átalakítása a korongolásnak, díszítésnek, szárításnak, valamint a katlan felépítésének biztosított teret.

A lakóház és az azt övező melléképületek mindig az adott társadalmi közegben meghonosodott építészeti sajátosságokat hordozták. Az építkezésben felhasznált anyagok milyenségét a környezetföldrajzi viszonyok és az éghajlat határozta meg, a megvalósítás pedig nagyrészt a tulajdonos, később a mesteremberek által alkalmazott technológia jegyeit tükrözte. Ezen túlmenően az ingatlan minőségi kivitelezése az

adott környezet státusbeli viszonyait is érzékeltette, s nem utolsósorban a lakók életvitelére is utaló biografikus jelleget is tartalmazta. Sóvidék falusi közösségeinek építészetét a fa, a kő és a föld dominálta. Az alapanyagok igénybevétele a kialakult gyakorlatot követte, s az összhang az újabb építészeti anyagok tömeges megjelenésével bomlott meg. A nagy kiterjedésű erdők által biztosított faanyag alkalmas volt masszív építmények létrehozására, melyeknek sárral való tapasztása több generációra is megnyújtotta az ingatlanok használati idejét.

A dombvidéken alkalmazott régi típusú szabálytalan családi telkeken csupán egy lakóházat építettek, mely gyakran a háromgenerációs nagycsalád tagjainak is hajlékul szolgált. Az alapozást a föld felszínén kezdték, melyhez faragatlan kövek képezték az anyagot. A többnyire természetes alakjukban felhasznált kövekből először a sarkokban raktak alapot, majd a talpgerenda teljes hosszát is kirakták kővel. A fal alapanyagául gömbölyű rönkök, rakófák szolgáltak. A talpfákra nyolc, de főként tíz rakófa került, melyeknek sarkait gerezdbe rótták, azaz alul-felül bemélyítették és egymásba eresztették.<sup>63</sup> A közönséges gerezdbe rakott fák végei 20–30 centiméternyit túlnyúltak a sarkokon, ezeket utólag egyformára fűrészelték. Időrendi sorrendben későbbinek számít az a technológia, amikor a boronákat négyszögletűre bárdolták, a sarkokban pedig négyszögletes csapolással történt az összeillesztés.<sup>64</sup> A ház és melléképületek falának kialakításában egy még későbbi megoldás a zsilipelt fal, a talpas vázas építkezési eljárás: a vésett oszlopok (lábfa) között ácsolt gerendákat helyeznek el, s ezeket csapolva illesztették össze.<sup>65</sup>

A 16–17. század fordulójáról származó udvarhelyszéki adatok tanúsága szerint a házak alapanyagául minden esetben fa szolgált.<sup>66</sup> Farkaslakán a faanyagot már az építkezést megelőző télen kivágták, s a könnyű szerkezet összeállításakor mindössze három ember munkaejére volt szükség.<sup>67</sup> Az így kialakított falfelületet agyagból és szalmából gyúrt tapasztás borította. A minél hatékonyabb tapadás érdekében a gerendák közé bolhaszegeket illesztettek, később pedig fenyőágas lécezéssel borították a fal egész felületét, s végül erre került a szigetelő tapasztás. A lakóterek belső falát is tapasztás fedte, a járófelületet pedig agyaggal síkálták, később a döngölt földet párnafákra helyezett fenyőfapadlózat váltotta fel. A lakóhelyiségek födeme a mestergerendára, valamint a fiókgerendákra helyezett deszkázással készült, a

<sup>61</sup> MILLEKER Rezső 1939, 1–40; ISTVÁN Lajos 2000b, 171–175.

<sup>62</sup> 1567-ben 18 család, 1602-ben 27 család, 1614-ben 31 család, 1750-ben 127 család számára képez állandó lakhelyet a falu. Lásd JÓZSA András 1999, 10–11; SZŐCS Lajos 2000b, 41–44.

<sup>63</sup> VISKI Károly 1911, 108.

<sup>64</sup> SABJÁN Tibor – BUZÁS Miklós 2003, 20.

<sup>65</sup> BIRÓ Gábor 1992, 15.

<sup>66</sup> SzOkl. I, 1983, 221; SzOkl. III, 1994, 220.

<sup>67</sup> Uo., 278–279.

padlást (szigetelés céljával) lesikálták. Mindezt a szarufákat összetartó négy koszorúgerenda szegélyezte.<sup>68</sup> Erősítésként kakasülöt készítettek, s végül a befedésére használhattak zsindelet vagy szalmát. Cserepezéskor gyakran székülést ácsoltak a korábbi tetőszerkezetek megerősítése céljából. A kémény állítása csak a 19. század második felében mondható általánosnak, addig a padlástérbe került füst az erre a célra kialakított nyílásokon szabadon távozott.

## 6. A hagyományos falukép

Sóvidéken a lakóházak alaprajzi fejlődésének legkorábbi periódusaként csupán a kéthelyiséges épületekre találunk példát. Korondon a múzeumház céljából kiválasztott – a 19. század második felére datált – épület eresz és tornác nélküli, földszintes, kétosztatú. Fontosnak tartom kihangsúlyozni, hogy a szóban forgó településen a két- és háromosztatú házak építése nem feltétlenül egy lineáris fejlődési szakaszt példáz. A kettőnél több helyiségek birtoklása valójában gazdasági fokmérőként is tekinthető, hiszen konkrét példa is szemlélteti, hogy szűkösebb anyagi helyzetű család még 1945-ben régi típusú, kétosztatú tornácós házat épített. (Lásd 1. rajz)

A korabeli kétosztatú családi házak legfontosabb alkotó egységeiként az ereszt/pitvart és a szobát (*ház*) kell megemlíteni. Az első tér kezdetben tornácszerűen nyitott volt, oly módon, hogy ezen keresztül a kemencének is helyet adó zárt, pitvarszerű részbe volt a bejárás. Ez utóbbi főként a mindennapi teendők elvégzésére biztosított teret, de tárolásra, esetenként alvásra<sup>69</sup> is használták. A 16. századot követő udvarhelyszéki építkezés jellemző vonásaként említhető, hogy a környező falvak félévszázados késéssel követték a városban, Székelyudvarhelyen alkalmazott újításokat. Az eresz bezárása, de ugyanúgy a kőpincék általánossá válása egyaránt ezt az állítást példázzák.<sup>70</sup>

A 18. századdal kezdődőleg az alaprajzi fejlődés további lényeges mozzanatai következtek. A lakás funkcióinak többségét a füsttelenített szoba fogadta be, mígnem a mellette levő helyiség (pitvar) lassan konyhává alakult. A zárt pitvarban bonyolították le a fontosabb házi teendőket, itt történt a főzés, s ugyanitt található egyes családtagok állandó fekhelye. Korondi példákkal szemléltethető, hogy magukra maradt öreg lakók szinte kizárólag ezt, a legkisebb helyiséget használták élettérként.<sup>71</sup>

Térbeli bővülés, valamint további differenciálódás következtében a háromhelyiséges ingatlanok váltak gyakorivá, ugyanis a 19. században a zárt pitvar mel-

lett rendeltetésükben jól elkülöníthető további két szoba alkotta a lakásokat. Állandó élettérként a pitvar (konyha) és a *kicsi ház* szolgált. A *nagy ház* még hosszú időn keresztül reprezentációs céloknak volt alárendelve, *parádesház* megnevezéssel illeték, s még ünnepi alkalmakkor is ritkán vette birtokba a család. (Lásd 2. rajz)

Az egyenetlen talaj miatt a térségben gyakorivá vált a (kő)pince magasra építése. Az így kiképezett felületnek legtöbbször csak a hátsó részét használták gabonásként vagy pinceként, mígnem az elülső nyáron a pincelakás szerepét töltötte be. A falákkal alátámasztott, kétoldalt tornáccal szegélyezett építmények ereszre, valamint *alsó-* és *felsőháza* tagolódtak. A háznak egyik hosszanti és az utcára néző homlokzati oldalán kiképezett tornác csak a 19. század első felétől datálható népi építészeti sajátosság. Ezen gyakorlat, akár csak az eresz bezárásának vagy a kőpincék létesítésének esetében, a vagyonosabb, földesúri lakások architektúrájának átvétele útján vált a népi építészet szerves részévé.<sup>72</sup>

A helységek időbeli bővülése a berendezés számbeli gyarapodását vonta maga után. A parádesház bútorzata a falubeli vagy a környék festő-asztalosának stílusáról tanúskodik, mely gyakorlat következtében az azonos társadalmi kategóriából származó falubeliek tárgygyűjtései szoros hasonlóságot mutattak. A lányok kiházásítására „kötelezett” családok ezen helységben halmozták fel a textíliákat, sok esetben pedig a teljes bútorzat is mind hozományként volt szánva. Egy 1892-es korondi perefernum kiválóan szemlélteti a századfordulón uralkodó viszonyokat. A személyes ruhaneműk, textíliák és bútorarabok jegyzéke összesen 130 Ft és 66 Kr értékben történő kiházásról tanúskodik. Mindezek közül a lakberendezésre szolgáló tárgyakat emelném ki, melyeket „*hazi bútorok*” (szobabútorok) kifejezéssel említene, s egyértelműen a család egykori parádesházából kerültek ki. A tárgyak jegyzéke vetett ágyat, háló ágyat, kanapét, kasztent, asztalt, négy karosszéket, üveg-tartót (üveget), kanáltartót és régi (‘festett’) ládát tartalmaz.<sup>73</sup> A szomszédos Atyhábról származó leírásokból arról értesülhetünk, hogy a századfordulón tükör, rózsás falióra, majd fényképek/katonaképek ékesítették a falakat.<sup>74</sup>

A konyhák berendezésében őrizték meg legkésőbbi időpontig a régi bútorokat, hiszen azokban legkevésbé volt lényeges szempont az esztétikai komponens, s az innen kiselejtezett tárgyak már csak a nyári konyhába vagy tároló helyiségekbe kerültek át. A

<sup>68</sup> VISKI Károly 1911, 108–109.

<sup>69</sup> „nekem a zobabas Leorinchj Peternek az Kis erezbe chinalanak agiat” – Kadicsfala 1596. Lásd EMSzT 1982, 302.

<sup>70</sup> BENKŐ Elek 2001, 380–385; SzOkI. III, 1994, 66, 99, 104.

<sup>71</sup> Lásd BIRÓ Gábor 1992, 18.

<sup>72</sup> GILYÉN Nándor 1995, 10.

<sup>73</sup> Lásd BALÁZSI Dénes 2006, 197.

<sup>74</sup> MADAR Ilona – PUSZTAI János 2004, 30.



20. század elején még sok korondi konyha valóságos lenyomata volt a tradicionális életformáknak, a piaci bútorok vagy sorozatban gyártott berendezések elsőként a hálószobákban és a kevésbé használt vendégszobákban tűntek fel. Egy korondi konyha a következő bútorarabokkal volt berendezve: „asztal, padláda, az asztal mellett két szék, az ágy mellett két szék, az ágy úgy vetve, hogy nappal is lehessen feküdni; tálas, edények, vizes pad és cserepes. Ha bölcso is volt, azt a konyhában lévő heverőágy elébe helyezték el. Minden családtagnak meg volt a helye. A fő helyet a családfő foglalta el saját székén. A kontyos szék a háziasszonyt, a kerek szék a férfit jelentette, és mindig azon ültek”<sup>75</sup>

A 20. század elején született adatközlők mind hasonló (hagyományos) berendezések létéről vallanak, azonban ezen időszakot követő változások már gyors átalakuláshoz vezettek. Nem találtam az előbb részletezett perefernumlevélnél későbbi, Korondról származó iratot, viszont a Nyíkió menti tárgyleltárak segítségével példázni tudom a bútorzatban megjelenő új tendenciákat.<sup>76</sup> Az 1900-as évek elején hangsúlyosnak mutatkozott a hozományos láda térvesztése. Már kevés háztartásban használták ruhatárolásra, a konyhában, de leginkább a nyári konyhákban lisztet vagy gabonát tartottak benne, s ezzel egy időben szimbolikus jelentése teljesen megszűnt. Az 1930-as években kiházasított korondi lányok hozományából már hiányzik ez a bútorarab, sőt már az 1905-ös Nyíkió menti perefernumlevelekben sem említik. Ellenben fokozatosan újabb bútorarabok tűnnek fel: sifon és tükrör (1913), kerek asztal (1927), ruhás szekrény (1952), fonott nádszékek (1953).

Az előző datálás csupán azt hivatott érzékeltetni, hogy bizonyos családok esetében kiházasításkor már a berendezés részét képezték a bútorarabok. A többszöri említésük viszont már általánosításokra is lehetőséget ad. A falusi közösségekben az újnak mondható bútorzat honosodott meg. Egy 1951-ben összeállított leltárban nem részletezik a tárgyakat, hanem 12 darabból álló *szobaberendezést* említene, amely lényegében már nem a parádesház bútorait jelöli. Egyed Ákos találóan fogalmazza meg, hogy amikor a régi falusi családi életmódhoz szervesen hozzátartozó népművészet kiszorult az élettérből, helyét nem a polgári művészet értékei vették át, hanem a vásári áruk foglalták el.<sup>77</sup>

A település mellékutcainak összképéhez szinte kivétel nélkül hozzátartozik egy-egy régebbi típusú ház is. Hasonló alaprajzuk és térszerkezetük ellenére ezek építési ideje egészen változatos lehet. A jelenleg

is fellelhető háromsztatú tornácos/körtornácos családi hajlékok némelyike a 19. század második felében épült. Ezeknél szinte egy évszázaddal később épült házak többsége is egy korábbi szerkezetet rögzít. A beépített ereszkamra, néha pedig nyárikonyha szerepét is betöltheti, s csak ez utóbbi esetben helyeznek el itt fűtőt. A kicsi ház mindmáig a konyha szerepével bír, valóságos aktív élettér. Ebben a helységben nem általános a fekhely, csak ha idősek lakják a házat, vagy pedig a nagycsalád tagjai közül nem mindenki a szobában alszik. Főként kihúzható kanapét (*hálókanyapét*) szoktak erre a célra fenntartani. Az egykori parádesház a vendéglátás, televíziónézés, az alvás s egyben a gyerekevelés fő színhelye. A szegényesebb háztartások esetében az utóbbi helyiségben mindmáig megőrizték a kasztent, helyenként pedig a csikókályhát is, s ezek a kereskedelembe beszerezhető különféle kvázi-modern bútorarabokkal ötvöződtek.

### 7. Átmeneti időszak

A múlt század közepén nemcsak a falusi közösségek lakásaiban következett be változás, hanem a városi lakásbelsőben is tendenciaszerűen hódítottak az ipari termékek. Haáz F. Rezsőnek – a megjelölt időben tartott – egyik előadása pontosan a polgári lakáskultúra megbomlása ellen irányult, s a családi otthonban létrehozható „jó ízlés” mellett érvelt, a biedermeiert megbecsülhetőnek, praktikusnak, használhatónak ítélte.<sup>78</sup> A székelyföldi kisvárosok lakáskultúrája – bármennyire is törekedtek követni a fővárosi aspirációkat – szegényesebb polgári enteriőröként jellemezhetők. Többségüket valójában a preindusztriális polgárházak körébe lehetett besorolni. Haáz véleménye természetesen a korabeli Székelyudvarhely értelmiségi ízlését tükrözte, mely elsősorban a célszerűséget, anyagszerűséget, dísz és őszinteséget tartotta fontosnak kihangsúlyozni. Ellenben elmarasztalta a tonet székeket, a tálasokat, az ónémet stílusú díványokat, a festményutánezatokat, a falvédőket, s külön kiemelte a Korondon készített antilopos kerámiával szembeni visszatetszését.

Az általam vizsgált térségben (Sóvidéken) a 20. század második felében váltak észlelhetővé a modernizáció újításai, amelyek a lakásberendezésekben is nyomot hagytak. Az ipari termékek főként a fiatalabb generáció számára képeztek attrakciót. A falusi közösségekben is előtérbe kerül a személy komfortja, s az elektronikai felszerelések beszerzésével pedig a házi munkák gyakorlatiasítására törekedtek. Az árukereskedésből származó jöve-

<sup>75</sup> KARDALUS János 1995, 10.

<sup>76</sup> Megállapításaimat 1905 és 1953 között írt hat székelyszentléleki és egy kecseti perefernum alapján teszem.

<sup>77</sup> EGYED Ákos 2002, 214.

<sup>78</sup> HAÁZ Ferenc Rezső 1994, 74–80.

delmek messzemenően felülmúlták a földműves családok erőforrásait, így a két csoport tárgyhasználatában és az ingatlanok birtoklásában nyilvánvalóvá vált egy éles differenciáltság.

Építészeti viszonylatban már a múlt század első felében lényeges különbségekre lehetett figyelni. Böződi György a sóvidéki falvak általános összképének megbomlását látta a korondi családi házakon keresztül, s a következőképpen jellemezte a falut: „itt jólétről beszélnek a hatalmas házak, udvaron csűrök, galambbúgos kapuk. A fáradtságot nem ismerő munka mind azért van, hogy itthon építeni, gazdagítani lehessen, hogy minél nagyobbra nőjenek a hatalmas cifra deszkadíszítésű házak és óriási csűrök. A jólét megengedi a hivalkodást, sok sarkat csinálnak a házaknak, hogy minél több csatornának legyen rajta hely, mert a polgárosodás vágyától fűtött falusi társadalom ebben látja az óhajtott életforma külső megvalósulásának egyik ígérését.”<sup>79</sup> A 20. század második felében folytatódtak a központi irányítású korszerűsítések, oly módon, hogy villanyhálózat kiépítésére, a közintézmények és az utcahálózat felújítására is sor kerülhetett.

1964-ben a falun áthaladó főút korszerűsítésével egy időben ennek nyomvonalát is megváltoztatták. A jelenlegi útvonal megrajzolásában a kedvezőbb terepviszonyokat tartották szem előtt, ugyanakkor új faluközpont létrehozására törekedtek. Mindezen intézkedések maradéktalanul átrajzolták a falu utcahálózatát, s az egykori kertek átszelése révén alakították ki a mindmáig használatos főutat. Az iskolaépület, a kultúrotthon, az egészségügyi rendelő és szolgálati lakások, a községháza, tizenkét lakrészt csoportosító tömbház, a rendőrség, a központi üzlet-helyiség, a kerámiaüzem és takarékpénztár mind ezen útszakasz mentén épültek fel. S ha ehhez még hozzárendeljük a korondi lakosok nagy hányada által gyakorolt árukereskedelmet, nyilvánvalóvá válik, hogy az új nyomvonal új aspirációkat gerjesztett. A főútszakasz vizsgálata által meggyőződhetünk, hogy az itt található udvarokon az 1960–70-es évektől gyakori *kocka* és „L” alakú családi házak mind a modernizáció jegyében épültek fel, de a mellékutcák is csak kis számban tartalmaznak hagyományosnak mondható faházakat.

Korond lakóházai a második világháborúig szinte teljes mértékben boronafalaz szerkezettel épültek, a téglalapítkezés csak később, a '60-as években került túlsúlyba.<sup>80</sup> Mára nem csak a főútvonal, de a mellékutcák összképét is a szocialista és a modern típusú építkezés jegyei uralják. Az új faluközpont kialakítása ugrásszerű építkezést idézett elő Korondon. Ez

időben a családok az árukereskedelemből származó tőke nagy hányadát lakásaik korszerűsítésébe, bővítésébe fektették, az egykori kertek helyén pedig új lakóépületeket emeltek.

A központi irányítás által ütemezett fejlődés a vátrnál is dinamikusabbnak mutatkozott. A főútszakasz korszerűsítése sokakat kedvező pozícióba juttatott. Az út menti, kirakodásra alkalmas tér impozáns házak-kal gyarapodott, a mellékutcák lakóinak törekvései között folyamatosan szerepelt a még szabadon maradt telkek megvásárlása.<sup>81</sup> A korabeli regionális sajtó több ízben is kihangsúlyozta a *korondi jelenséget*, mintaként említette a község teljesítményét. Egy 1983-as újságcikk a következőképpen jellemzi a falut és lakóit: „Sokat lát, sokat tanul jártába-keltébe, igényesebbé lesz, másképp kíván élni, mint korábban. Anyagi lehetőségei megengedik, ehhez igazítja hát életvitelét, úgy épít, hogy az új lakás saját kényelmét szolgálja. Nem hiányzik a fürdőszoba, s amennyiben a vezeték vízhozama győzi, használja is ezeket.”<sup>82</sup> Az említett forrás, akárcsak a már korábban idézett Böződi György megjegyzése valós tendenciát közölnek, hiszen főként a második gazdaság szereplői körében ez időben erős versenyhelyzet alakult ki, mely az otthon komfortosságának növelésében is megnyilvánult. Az 1970-es években erőteljessé vált fejlesztési hullámot a számadatok is példázzák.

A rendelkezésemre álló – a lakások számára vonatkozó – adatok is azt hivatottak kihangsúlyozni, hogy Korond esetében mindvégig erőteljes lakásgyarapodási ráta a domináns. Külön figyelmet érdemelnek az 1944 és 1977 közötti adatsorok, mely időintervallum alatt a lakosság enyhe számbeli csökkenése ellenére a lakásépítés továbbra is növekedést mutatott. Ezen gyarapodás azonban később sem torpant meg, hiszen 1969–1982 között 431 új családi ház épült, többségük pedig az új főút mentén kapott helyet.

Évszám	Lakosok száma	Házak száma
1787	1092	228
1850	2202	432
1873	2906	673
1910	3752	947
1944	4533	1067
1977	4224	1114
2005	5362	1588

Továbbá számolnunk kell a falu beépített területének terebélyesedésével is. Az utcahálózat növekedése példázza előző kijelentésemet: míg az 1913-as földkönyv csupán 24 utcát jegyzett, 2000-re ezek száma 44-re gyarapodott. Legutóbb pedig tendenciaszerűen a hosszanti növekedés jellemző a

<sup>79</sup> BÖZÖDI György 1938, 34–35.

<sup>80</sup> SZÓCS Lajos 2000a, 150.

<sup>81</sup> A telkek iránti keresletet kihasználva a katolikus egyház is

– gazdasági célokra – bérbé bocsátotta a főút mentén található templomkertjét.

<sup>82</sup> BORBÉLY László 1983, 2.

falura. A falu széleinek mind északi, mind déli irányban végzett beépítése jelzi az utóbbi évtized gyakorlatát, mely biztos módon tovább fog folytatódni a következő években is. Az építkezés fázisában vagy félkész állapotban levő családi házak<sup>83</sup> minőségi összetevői egyfajta törvényszerűséget példáznak. Az otthon radikális átalakítása, s főként új lakás építése mellett azon családok döntenek, akik a jelenlegi piaci kínálatból az átlagot meghaladó berendezésekre képesek pénzt fordítani. Az épületek mérete további bizonyíték arra, hogy a faluban tőkeerős vállalkozások működnek, s a jelenlegi értékrend nem hagyja figyelmen kívül az otthon reprezentativitását. Amint ezt a következő fejezetben is érzékeltetni fogom, a lakás valamely részén éves rendszerességgel végeznek átalakításokat, gyakori a terek átrendezése vagy a falak átfestése.

Természetesnek mondhatók az 5–6 szobával és mellékhelyiségekkel ellátott családi házak, a falura jellemző átlag azonban 3 szobára tehető. A statisztikai adatok bizonyossága szerint elmondható, hogy a 3-nál kevesebb szobával rendelkező háztartásokat elsősorban a falu periferikus részeit benépesítő cigányoknál találjuk. Amint már előbb is hangsúlyoztam, Korond cigány lakosságát differenciált közösségként kell értelmezni, hiszen az etnikum kisebb hányada (seftelésből, valutaváltásból s egyéb – Magyarországon végzett – beláthatatlan gazdasági tevékenységből) tetemes vagyonszerzésre volt képes. Az utóbbi öt év tanúsága szerint ezek a személyek vagyonukat ingatlanokba fektették, új lakások építésébe kezdtek. A két- vagy többszintes, öt szobánál többet magába foglaló, élénk színekre festett külső homlokzatok sajátos stílusuk révén élesen elkülönülnek a település többi építményei közül. Az épületek grandiózus volta miatt a falu lakosai a szóban forgó néhány lakóházat ironikusan *kultúrotthonnak* nevezik.

A lakások higiéniáját nagyban elősegítette a folyóvíz- és a csatornahálózat korai kiépítése, és annak jelen év folyamán (2007-ben) végzett korszerűsítése. 70–80% közötti arányban a háztartások használható fürdőszobával vannak ellátva, ennél kevesebb lakásban pedig helyet kapott az angolvécé is. Komfortjuk biztosítása céljából a lakosok nagy hányada kizárólag ez utóbbi toaletteket használja.

A terek tagolása és az alkalmazott bútorzat tekintetében kettős ízlés ötvözése figyelhető meg. Egyrészt a nyugati lakáskultúra jellemzői kerülnek túlsúlyba, hiszen a lehetőségek függvényében a helyiségek külön megközelítésére törekednek, a konyhát a lehető leg-

kisebb térbe zsugorítják, annál nagyobb hangsúlyt kap egy átmeneti szféra, amely társalgó és ebédlő szerepét hivatott betölteni. A gyerekek tartózkodására és játszásra pedig egy erre kijelölt felület (*gyerekszoba*) szolgál. A jelzett másik, keleti<sup>84</sup> lakáskultúra viszont a felületeknek minél hangsúlyozottabb módon történő felszabadítása, s az egyre kevesebb bútorzat alkalmazása révén nyilvánul meg. A berendezéshez felhasznált tárgyak jegyzéke egészen változatos lehet, azonban funkciójuk szerinti csoportosításuk nyomán világosan körülhatárolható, s a legtöbb háztartásban megtalálható tárgyejegyzetek jegyezhetők.

Mindezen általánosítások nyomatékosítása céljából a következőkben mikroszintű elemzést végzek. A mintavétel az első fázisban az egymás közti baráti kötelékeken alapuló öt család háztartására terjedt ki, majd egyetlen háztartás tárgyhasználatát és a lakásban eszközölt változtatásokat követem az elmúlt hat év dokumentálásával.

### 8. A modern korszak lakáskultúrája

A családi házak küllemét, statikáját, lakóterületük átlagos méreteit, belviláguk kialakításának funkcionális rendjét a benne lakók gazdasági szintje, nemkülönben igényeik minősége határozta meg.<sup>85</sup> Hoffman Tamás megállapítását használva kiindulópontként, a személyes aspirációk révén létrejött, s egy egész közösségre kiterjedő normatívát fogok szemléltetni. Konkrét példa révén érzékeltetem, hogy a magas jövedelmet megvalósító családok milyen faktorokat tekintenek irányadóknak otthonaik berendezésében. Vizsgálom, hogy az otthon (mint fizikai tér) mennyire maradt meg intim szférának, s egyéni igényeik kielégítése révén milyen mértékben alakítják szűkebb környezetüket.

Gilyén Nándor azon kijelentését, miszerint napjainkban a hagyományos népi építészeti megszűnésének folyamatát befejezettek tekinthetjük,<sup>86</sup> az általam vizsgált falura nem tekintem teljes mértékben érvényesnek, hiszen főként a Tószeg falurészben szórványosan fellelhetők a hagyományos építészeti jegyeket hordozó családi házak. Valós tény, hogy a folyamat jobban felgyorsult, mint valaha, s ennek lezárulása számos tényező együttes hatásaként értelmezhető. A korondi háztartásokban természetszerűnek tűnik a folyamatos gyarapodás, így egyre kevesebb esély marad a népi architektúra megőrzésére. Néhány olyan korszerűsítő munkálatról is beszámolhatok, melyek esetében a lakóház arcát nem változtatták meg, a belső tereket viszont

<sup>83</sup> Jelenleg az építkezés valamely szakaszában – a főút mentén – 23 lakóház számlálható.

<sup>84</sup> Egyre hangsúlyozottabb módon kezdenek teret hódítani a kínai lakáskultúra sajátos elemei: kevés bútorzat, nyitott terek,

specifikus lámpatestek és kínai írással díszített tárgyak.

<sup>85</sup> HOFFMAN Tamás 1998, 5.

<sup>86</sup> GILYÉN Nándor 2000, 253.

az újabb igényekhez alakították. Fontos azonban megemlíteni, hogy a hasonló tatarozások nem a népi építőművészet megőrzése jegyében történtek, sokkal inkább az illető családok tőkehiánya szabott korlátot az átalakításoknak. A tehetősebb családok viszont nyom nélkül eltüntetik az örökölt vagy megvásárolt régi lakóépületeket, helyüket pedig impozáns ingatlanok foglalják el. A Biró Gábor könyve által ismerttetett vagy csupán rajz formájában közölt régi házak közül már csak egy (314. házszám) áll, mely világosan példázza a faluban az újjáépítési tendenciát.

Kihangsúlyoztam, hogy a kutatott falu és a kistérség többi települése közti különbség elsősorban az előnyös gazdasági feltételek kiaknázása révén jöhetett létre. Az agrárnépesség csökkenése, a társadalmi és a földrajzi mobilitás felgyorsulása s az ezek nyomán bekövetkezett hagyományos értékrend fellazulása a családi otthonokban is váltásokat hozott. A felsorolásból nem szabad figyelmen kívül hagyni az államigazgatás 1970-es évek folyamán betöltött szerepét sem, hiszen ez időben központi irányítás révén bővült az utcahálózat, ugyanakkor a lakóházak komfortosságában is ugrásszerű fejlődés volt észlelhető.

Az építőipar fejlődése és az új építészeti stílusok széleskörű elterjedése a különféle lakásigények kielégítését tette lehetővé, s egyben a jelenlegi „sokszínű” falukép létrejöttéhez vezetett. A falura napjainkban erős vagyon szerinti szegmentáltság jellemző, s a modern háztartások mellett Korond társadalmának részesei a létminimum biztosítására képtelen családok is. Ez utóbbiak birtokában levő ingatlanok egy része a kétosztatú házak térszerkezetét és használati módját tükrözik. Fontos azonban kihangsúlyozni, hogy Korondon a szegény társadalmi réteg nem azonosítható csupán a cigány etnikummal, hiszen az utóbbi években legalább tíz olyan cigány családi ház épült, amelyekben hat fölött van a szobák száma.

A fejezetcímben megjelölt modern korszak Korond lakáskultúrájában nem csak a jelenkori viszonyokat fedi. Ennek hangsúlyos kibontakozása a 20. század közepére tehető, amikor az újonnan épülő lakásokban többé nem kaptak helyet az örökölt bútordarabok, a technikai fejlődés elemei minden háztartásban megfigyelhetővé váltak (tévé, mosógép, vasaló, porszívó, hűtőszekrény), s már a lakástervezés fázisában figyelmet fordítottak a személyek komfortjára. Mivel ezek a törekvések nem minden esetben finalizálódtak, a családok nagy része csak az úgynevezett kvázi-modern lakásbelső megvalósítását érte el. Általánosan érvényesnek mondható azon gyakorlat, miszerint az egyik szobát televízióra orientáltan

rendezték be, kedveltek voltak a teljes falfelületet betöltő szobabútorok, s nem utolsó sorban nagy figyelmet fordítottak a reprezentációs tárgyakra is. A helyiségek alapfelületéhez képest hangsúlyozottan tűntek a dekoratív elemek, s főként a fiatal generáció élettereiben nyilvános helyekre kerültek a nyugati országokból származó italos üvegek, valamint piperecikkek dobozai. Ellenben nem mondhatók általánosnak a porcelán nippek, sőt a faluban készített kerámia dísz tárgyak teljesen hiányoztak a lakásokból.

Vizsgálati területem szűkítése révén öt család lakáshasználatában észlelhető törvényszerűségekre, esetleg egyedi vonásokra helyezem a hangsúlyt. Ugyanakkor azt is figyelemmel követem, hogy a szűkebb társadalmi csoport hogyan reagál egymás cselekedeteire, az újabb elemek miként befolyásolják a többiek tárghasználatát, s nem utolsó sorban, hogy a modern korondi lakásokban milyen ideig terjed az egyes tárgyak élettartama. Vizsgálatom során a kijelölt személyeket nem rokonság, foglalkozás<sup>87</sup> vagy etnikum szerint választottam ki, hanem – követve a közösségen belül jelentkező csoportosulási gyakorlatot – egy baráti csoportosulás lakáskultúrájára és életmódjára nyílt rálátásom.

Elemzésem alanyai mind viszonteladók, azaz árukereskedelemmel foglalkozó személyek, családok, akik a kézművesektől, a nagybani lerakatokból és a bukaresti kínai piacról felvásárolt tárgyakat saját bódéikban a vételár többszöröséért értékesítik. Az egyszerűség érdekében a továbbiakban ezen kisközösséget a *csoport* gyűjtőfogalommal jelölöm. A kiválasztás során a faluközösség viszonteladói közötti „klikkesedés” révén, saját szerveződési elveiket vettem figyelembe. Azért is tekintem mérvadónk a csoport lakáskultúrájának vizsgálatát, mivel valóságos mikro-társadalomként működik, a kapcsolattartás jól meghatározott elveken alapszik, s az egyes családok egymással szemben erősebb vagy lazább kötelekeket ápolnak.

Életkor tekintetében szűk intervallumon belüli váltakozás észlelhető, 28 és 35 év körüli házastársakról lévén szó. A csoport öt férfitagjából csupán egyetlen személy nőtlen. Minden esetben valamelyik családtag már a szülők által is korondinak mondhatja magát, két férfi viszont más helységből nősült. A kapcsolat magvát tehát a férfitagok falutársi, baráti kötelekei alkotják. Nem elhanyagolható azonban gazdasági tevékenységük sem, hiszen mindannyian viszonteladással biztosítják a család jövedelmét: egyik család Fogarashoz közeli településen, egy következő

<sup>87</sup> Bár a vizsgált családok többnyire ugyanazon gazdasági tevékenységből (vizonteladásból) szerzik jövedelmüket, vannak olyan személyek is, akiknek állandó munkahelyük van.

Sinaia, a harmadik Râmnicu Vâlcea-hoz közel az Olt völgyében, a negyedik a Gylkos-tó közelében üzemeltet bódét. Egyikük számára pedig a korondi főút mentén nyitott üzlethelyiség áruforgalma képezi a jövedelemforrást. Egyetlen férfitag sem hasznosította szakiskolai képzését, s már tizennyolcadik életéve betöltése előtt állandósult, azaz saját igényeit a családi vállalkozásoktól független kereskedéssel elégíti ki. Fontos azt is megjegyezni, hogy valamennyi családja kereskedelemmel (is) foglalkozik.

A csoport nőtagjai közül csupán egyikük rendelkezik állandó munkahellyel, a többiek a kereskedés lebonyolításában, a gyerekevelésben és háztartásban tevékenykednek. További kohéziós kapocsnak számít az a tény is, hogy gyerekeik életkora is hasonló, sőt igyekeztek ugyanazon napközi otthonba íratni őket. A nőkre, rugalmas szabadidő-használatuk révén, a lakásberendezésben fontos feladat hárul. A körükben is közkedvelt szakfolyóiratok és tévéadások a modern nő tevékenységi körébe sorolják a lakásberendezést. Ezen források nem csak új berendezésekhez nyújtanak támpontot, hanem a modern nőiesség receptjét is adják. A családok nőtagjai valóban azonosulnak ezzel a szereppel, hiszen elsősorban az ő utasításaik szerint kerül sor a gyakori újításokra.

A korondi viszonteladók életmódját folyamatos, de csupán részleges<sup>88</sup> nyilvánosság jellemzi. Annak ellenére, hogy egymással nincsenek szomszédsági viszonyban, az egyének közti találkozások napi rendszerességgel is történhetnek. Kötetlen munkaidejük miatt főleg a nők közötti beszélgetési alkalmak gyakoriak. Üzlethelyiségeik távolléte miatt a férfiak idejük nagy részét a családtól és barátoktól távol töltik. A kereskedelmi idény tetőpontján csupán heti egy-két napot tartózkodnak a faluban, ez idő alatt kerül sor az árubeszerezésre. Ezen időszakot a hétfői nap jelenti, hiszen a kereskedelem szempontjából a hétfő a legkedvezőbb. Nem csak az általam vizsgált csoport életvitelében, de a viszonteladók nagy hányadának hasonló tevékenysége miatt a hétfői szabadidős tevékenységek teljes mértékben a hétfői napra tevődtek át. Ekkor kerül sor a közös focizásra, baráti találkozóakra, szórakozóhelyek látogatására, s a valamelyikük lakásán rendezett „lacikonyházásra” is.

A lakáskultúra tekintetében lényegesnek mondhatóak a gyakori együttlétek. A családok között nem csak baráti kapcsolat létezik, hanem ugyanezen kis-közösségből választják ki gyerekeik keresztzüleit is. A komasági viszony pedig újabb találkozási alkalmakra ad lehetőséget. Annál gyakoribbak viszont a

„mesterségesen megszervezett” találkozások, amikor különösebb alkalmak nélkül egyikük lakásán/udvarán étkezéssel egybekötött társalgásokon vesznek részt. Közösségi gyakorlat szabályozza annak módját, hogy a találkozások milyen időszakonként és kinél zajlanak. A csoport egyik tagja sincs kötelezve arra, hogy minden hasonló alkalmon részt vegyen, azonban amennyiben részt vesz ilyenszerű összejövetelen, a reciprocitás elve alapján maga is köteles saját otthonába meghívni vendéglátóit. A találkozások alkalmával a család lakásával kapcsolatosan megszűnnek a tabuk. A lakásbelső már nem intim szféra, hiszen a családnak az illető *csoporthoz* való tartozás jegyeit reprezentálja, ez a tér vált a legfontosabb közösségi cselekedetek színhelyévé. Az otthon olyan közeg, amely nemcsak kifejezi, tükrözi, hanem alakítja és szüli is az adott réteg értékrendjét, belső hatalmi érintkezési formáit, életvitelét.<sup>89</sup> A közvetlen tárgyi környezet meg kell feleljen a *csoporton* belüli elvárásoknak, tükröznie kell a család vagyoni állapotát, a tulajdonosaik rugalmasságáról tanúskodik és az újabb változtatásokra való fogékonyság fokmérője kell legyen.

A *csoport* tagjai által birtokolt ingatlanok nagyságrendje nem azonos, vannak anyagi szempontból kimagaslóbb családok, de mindegyikre érvényes az új berendezések és modern technológiai kivitelezések beszerzésére irányuló törekvés. Mindegyik esetben a fiatal családok ugyanazon udvaron élnek valamelyik házastárs szüleivel. Ez azonban teljesen külön háztartást, más ingatlanban vagy ugyanazon ingatlan más szintjén történő életvitelt jelent. A kétszintes házak az általánosak, s egyik család kivételével (amely mindkét szintet birtokolja) a fiatal családok a felső emeleten rendezték be otthonukat.

A lakásbelső megtervezése már házasságkötés előtt elkezdődik, de a kivitelezésre legtöbb esetben csak a lakodalom után kerül sor. Kevés a valószínűsége annak, hogy az idősebb generáció tagjai befolyásolják a szobák berendezését, hiszen az önállósodásra már korai életkorban sor kerül. Saját otthonuk megtervezése során több tényező kerül a figyelem középpontjába: elsőként az ingatlan nyújtotta lehetőségek a meghatározóak, ezt hangsúlyos módon követi azon társadalmi réteg tárgykultúrájával való azonosulás, amelyben az új család megjelölte saját pozícióját. Továbbá előképekként szolgálnak a szaklapokban és tévéadásokban tapasztalt formák, de a létrehozott miliót sosem tekintik lezártnak, s nyitottak a korszerű kínálatok irányába.

A gyakori látogatásokkal a lakásberendezés állandó közszemlének van kitéve, ezért presztízskér-

<sup>88</sup> A tárgyi szféra valójában a nyilvánosság teljes átjárhatóságának van alárendelve, ellenben a gazdasági tevékenység tabutémaként van kezelve. Nem szívesen beszélnek jövedelmeik mértékéről, az eladósági forgalmáról, s főként az időszakos vásárok sikerességéről.

Ugyanazon mikroszociológiai értékrend részeseként nem sértik meg ezen tiltásokat, s az esetleges ilyen jellegű társalgások során sztereotipikus válaszokat adnak: „gyenge volt, nem érdemes oda menni”.

<sup>89</sup> GYÁNI Gábor 1999, 148.

déssé válik, hogy *kinek mi van* a lakásában. A látvány felértékelődik abban az értelemben is, hogy az ingatlan legtöbb helyiségét „látvány-lakásként”<sup>90</sup> szervezik meg. Ily módon az otthonnak szánt funkció a polgári lakások kihangsúlyozott reprezentációs szerepével mutat szoros hasonlóságot. A lakás kellő berendezésével formálisan megszüntetik a háztartások között létező valóságos vagyoni különbségeket. Ennek megvalósítására a legegyszerűbb mód a presztízstárgyak beszerzése. Az előző kategóriát azon tárgyak alkotják, amelyek birtoklása által az egyén/család legitimálja a közösségben elfoglalt helyét. Státusz-szimbolizáló tárgyaikért több energiát hajlandók mozgósítani, mint tényleges szükségleteikért. Életszervezésükben ezen gyakorlatnak lényeges szerepet szánnak, hiszen a vagyoni különbségek ellenére a presztízstárgyak kohéziót képeznek a csoporton belül. Korondon napjaink modernizációs szimbólumai közé sorolhatók az összkomfortos lakásbelső, a színes és nyitott helyiségek létrehozása, a látványos és modern bútorok beszerzése, az egyéni hőközpont megléte, valamint a szobanövények minél gazdagabb sora. Nem maradhatnak ki a felsorolásból a technikai ágazat tárgyai sem, hiszen számítástechnikai, távközlési és szórakoztató elektronikai cikkek a bútorzat szerves részeként vannak tekintve. Mindezt példázta megfigyelésem, miszerint 2004-ben a DVD lejátszó, 2005-ben a kábeltévé DIGI TV-rendszer és az MP3 lejátszó, 2006-ban a síkképernyőjű LCD TV és az internetes hozzáférés, 2007-ben pedig a gyerekek számára vásárolt négykerékű ATV mind a presztízstárgyak között szerepeltek. Jelenlegi tapasztalatok pedig azt sugallják, hogy a közeljövőben továbbra is a szabadidőtöltést szolgáló tárgyak fogják képezni a legnagyobb keresletet. Ellenben a személygépkocsi már nem említhető a luxuscikkek vagy presztízstárgyak sorában, mivel az inkább a gazdasági tevékenységük végzésében nélkülözhetetlen, közhasználati eszköz.

A szobák falát főként élénk színekre festik, a belső tereket ritkán díszítik, viszont a konyhában előszeretettel helyeznek el kisebb dekoratív tárgyakat. Általános törekvéseik közé sorolható az amerikai típusú konyha felszerelése. A lakások fűtésének központosítása révén nem okoz gondot, ha a helyiségek szinte teljes egészében egyetlen légtérként vannak megnyitva: a szobák között nem alkalmaznak nyílászárókat, az ajtók helyét leggyakrabban boltíves kiképzéssel dekorálják. A szobák bútorzatában fő szempontot képez a korszerűség és minél tágabb terek biztosítása, a gyerekszoba megléte a mindennapi szükségletek közé sorolható.

Kiemelkedő értéket tulajdonítanak a szobanövények minél gazdagabb bemutatásának. Főként az eg-

zotikus származású növényeket kedvelik, s a konyha, szoba vagy előszoba bútorzatán vagy a padlózaton helyezik el őket. Leggyakrabban az elektronikai cikket korszerűsítik, de szinte évi rendszerességgel végeznek részleges átalakításokat. Ezek közé sorolható a falak átszínezése, függönyök, szőnyegek, lámpák, ülőalkalmatosságok (fotelek, kanapék) kicserélése. Mivel nem rendelkeznek állandó jövedelemforrással, a lakásfelújítások az év egyes periódusaira szorítkoznak. A nagyobb értékű javak vásárlásának időbeni megoszlását az alábbi táblázat példázza.

Időpont	Áruforgalom	Vásárlások
Január–február	nincs kereslet	szükségleti cikkek
<b>Március</b>	„Márciuska” vásár	áru vásárlása
Április–május	csökkent kereslet	szükségleti cikkek
<b>Június–augusztus</b>	az idény csúcsa	nagyobb <b>beruházások</b>
Szeptember–november	nincs kereslet	szükségleti cikkek
<b>December</b>	növekvő kereslet	elektronikai cikkek, ajándékok

### 9. Esetelemzés

A fentiek során a normaszerecskékre helyeztem a hangsúlyt, de az általános gyakorlat a személyes aspirációk függvényében folyamatos váltakozást eredményez. A jelenkori berendezések éves rendszerességgel változhatnak, a presztízstárgyak viszont sokkal rövidebb idő alatt is kicserélődnek. Korond kereskedő társadalma a második gazdaság idején szerzett jövedelmét a korabeli lehetőségek beszűkítése miatt egyrészt irracionális beruházásokba fektette, a személyes jólétét gyarapította. A gazdasági állapotok átrendeződése ellenére a közösség tagjai továbbra is az anyagi javak megszerzését helyezik előtérbe. Fő attrakciót a kényelmet és kellemes szabadidőtöltést szolgáló legújabb árucikkek képezik, ezek megszerzésében láttatják vagyoniállapotukat. Hasonló magatartás azonban azt eredményezi, hogy a presztízstárgyak utáni hajszában túllícitálják egymást, a lakberendezések változása már nehezen követhető.

Ennek dokumentálását egyetlen háztartás esetében végzem. A szobán forgó család tagja a fentebb ismertetett csoportnak, a tulajdonában levő javak szerint pedig középheletet foglal el. A háromtagú család (apa, anya, gyerek) otthonában jelenleg fellelhető javak összeírása mellett visszaemlékezés és a meglévő számlák segítségével sikerült közel hat éves periódus során végzett tárgyvásárlást, tárgycserét összesíteni. Nem közlöm a háztartásban található tárgysorokat, ennek ugyanis bővebb statisztikák tükrében volna

<sup>90</sup> KAPITÁNY Ágnes – KAPITÁNY Gábor 2004, 120.

jelentősége. Lényeges információt ezúttal a folyamatos változás jelenthet, hiszen egyetlen eset is példázhatja a bemutatott mikroközösség háztartásaiban végbemenő értékértékelést, a tárgyak átértékelődését. A Szarvas Zsuzsa hármas felosztása által végzett csoportosítás<sup>91</sup> eredményeként megállapítható, hogy szám szerint a szükségleteket kielégítő tárgyak vannak túlsúlyban, de természetesen a legnagyobb értéket a modern életmódot szolgáló tárgysorok képezik. (A gazdaságban fellelhető hagyományos foglalkozást szolgáló tárgyakat<sup>92</sup> a fiatalok nem tekintik – egy majdani öröklés útján sem – magukénak, hiszen nincs szándékukban kézművességgel foglalkozni. A birtokolt javaik felsorolásában ezen tárgysorok nem kaptak helyet.)

A férj szüleinek tulajdonában kétszintes lakóház van, melynek alsó szintjét a szülők használják. A legfiatalabb fiú nősülését követően családjával a szülőktől teljesen különálló háztartásban a felső szinten rendezkedett be. (*Lásd 3. rajz*)

Valójában a családalapítástól kezdődően jegyezték a felhalmozott javaikat. A két szobából, konyhából, előszobából, fürdőből és kamrából álló lakást saját terveik szerint rendezték be. Kivételt képezett az egyik szoba, amelynek teljes átrendezésére később került sor. Első fázisban a konyha falának egy részét csempével, a földjét padlócsempével borították. Konyhabútor, bárpult, hűtőszekrény, aragázkályha és mikrohullámú sütő töltötte be a teret. Meszelés után a szobába új bútor, s ezzel színben összhangban álló szőnyeg, valamint tévékészülék került. Mivel a második szobában továbbra is megmaradt a szülői sorszekrény, a meszelést követően csak függönycserét végeztek. E megvalósítások korszerű lakásképet eredményeztek.

Az első, nagyobb változtatások nélkül eltelt évet követően került sor újabb módosításokra, később ezen beavatkozások sokkal gyakoribbakká váltak. Egy év elteltével sort kerítettek a konyha és egyik szoba újrameszelésére, egyúttal függönycserét végeztek. Második lépésben már korszerűbb hűtőszekrény került a konyhába, padlócsempét tettek az előszobába, meszeltek és kivették az előző helyiség és konyha közötti ajtót. A harmadik év nyarán nagyobb átalakításra került sor: központi fűtést szereltek a lakásba, s ezúttal műplafont helyeztek el az egyik szobában. Egyazon év során új tévékészüléket és mosógépet, DVD lejátszót vásároltak, s lecserélték a szobában elhelyezett szőnyeget. Kihangsúlyozták, hogy az általam jegyzett negyedik év során a *csoporból* elsőként szerezték meg a DIGI TV kábeltéves rendszert, számítógépet vásároltak, majd ennek képernyőjét LCD-re cserélték.

<sup>91</sup> SZARVAS Zsuzsa 1988, 51.

Végül a teljes lakás újabb meszelése következett, kicserélték a kamra és a fürdőszoba ajtaját, a második szobába is műplafont tettek, kicserélték ennek teljes bútorzatát, szőnyegét és függönyeit, hiszen ezt a helyiséget gyerekszobává alakították át. Továbbá sík képernyős tévét vásároltak, újra szőnyeg és ágycserét végeztek a hálószobában, bevezették az internetet, s a konyhában pedig újabb függönycsere következett. Nem elhanyagolható az sem, hogy ezen év folyamán megvásárolták a jelzett csoportban mindegyik fiúgyerek által birtokolt ATV-t is. Mindezekhez járul még a szobanövények gyarapítása. Ma harmincra tehető a lakásban elhelyezett, különböző méretű egzotikus növények száma. A vizsgált családban további nagy arányú változtatást elsősorban a személygépkocsi háromszoros kicserélése gátolta: 2001-ben Wartburg, 2003-ban Dacia, 2006-ban Ford Focus. A legutóbbi (2007 októbere) beruházás a család női tagja számára vásárolt nyugati személygépkocsi (Ford Fiesta) formájában jegyezhető.

A vázlatosan ismertetett pár év leforgása alatt olyan irányú változtatásokat végeztek, amelyek a korondi lakásokban általánosnak mondhatók. Bár egyes váltások kisleptékűnek tűnnek, jelen kontextusban érdemes jegyezni őket, hiszen tudjuk, hogy a mikroközösség által kijelölt folyamat keretében zajlott. A lakásban évente végzett meszelés a higiénia érdekében egy fokmérője is lehet, de az ismétlődő színváltások, függöny és szőnyegcserék már explicittebbé teszik azt a törekvést, miszerint az egyén/család folyamatos újításokkal igyekszik megváltoztatni lakását, s ezáltal legitimálja pozícióját az adott mikroközösségben.

## 10. Összegzés

Az építészeti szempontból vizsgált falu számos változáson ment keresztül. A földfelszíni építmények lassú fejlődési szakaszát fokozottabb gyarapodás követte, míg nem az új építőanyagok korszakában a formák és anyagok kicserélődése már pár év leforgása alatt zajlott. Radikális váltást a múlt század közepi építőanyag cseréje jelentette, a fát teljes mértékben felcserélték az ipari áruk, s egyúttal Korond is a szocialista típusú építkezés útjára lépett. Ekkor kezdtek háttérbe szorulni a sajátosan csipkézett deszkahomlokzatok, a felemelkedést pedig elsősorban a méretek nagyságában látták megtestesülni, illetve mindent a modernizációnak rendelték alá. A falu napjainkban olyan kismértékben tartalmaz hagyományos népi architektúrát, hogy pusztán ezekre hagyatkozva száz éves periódus rekonstrukciója is már nehézkesnek bizonyul.

A kedvező gazdasági helyzet, valamint a lakosok kapitalista szemléletmódja egyúttal az újítások korai

<sup>92</sup> A szülők ma is foglalkoznak kerámiakezeléssel.

megjelenéséhez is vezetett. Az ország különböző vidékein tett vásáros látogatások alkalmával folyamatosan a mássággal szembesültek. Sóvidék földműves falvaiban még számos kétosztatú boronafalú családi ház van, ellenben Korondon már a szocialista típusú építkezés is meghaladottnak tűnik, s az új építményeket nyugati folyóiratok előképei alapján tervezik. A modern és a kvázi-modern lakásbelsőket uralják a jelenkori családi otthonokat, s a kihangsúlyozott reprezentativitás miatt a bútortat milyenése továbbra is az aspirációk fontos fokmérője marad.

Alaposabb vizsgálat viszont már arra is rávilágított, hogy a jelenkori viszonteladók magatartásában a nyil-

vánosságot központba helyező törekvéseknek azon formáit lehet felismerni, amelyek a polgári lakások egykori miliójében korszak-meghatározók voltak. Az otthon berendezésekor nem csak a komfortosság az irányadó, hanem már eleve publikus szférának szánják lakásbelsőiket. Fő szempont, hogy közhasználati eszközökkel jelezni tudják az adott csoporthoz való tartozásukat. Az adott társadalmi réteg rivalizálásából fakadóan a lakásbelső folyamatos változásnak van alárendelve, ezért nyomaiban több olyan irányzat felbukkan, amely főként az urbánus értékrendhez közeli életvitelt sejtet.

Miklós Zoltán - Haáz Rezső Múzeum, Székelyudvarhely, mikloszoli@yahoo.com

## Irodalom

- BALASSA Iván  
1989 *A határon túli magyarok néprajza*, Budapest.
- BALÁZSI Dénes  
2006 *Nyikómenti hármaskönyv. Tripartitum*, Székelyudvarhely.
- BALOG Ferenc  
1988 Faházak a Vargyas völgyében, *Korunk*, 5, 352–354.
- BÁRTH János  
1996 *Szállások, falvak, városok. A magyarság települési hagyománya*, Kalocsa.
- BÁRTH János (szerk.)  
1998 *Havasolja havasa. Tanulmányok a székelyvársági hegyi tanyák népéről*, Kecskemét.
- BENKŐ István  
1905 Egy-egy székely házról, faluról, *Művészet*, IV, 324–330.
- BENKŐ Elek  
2001 Régészeti megjegyzések a székelyföldi lakások középkori történetéhez, in: Cseri Miklós – Tárnoki Judit (szerk.): *Népi építéset a Kárpát-medencében a honfoglalástól a 18. századig*, Szentendre–Szolnok, 365–390.
- BIRÓ Gábor  
1984a A hagyomány körülírása, *Művelődés*, 9, 35–38.  
1984b A ház: építőanyagok, alaprajz, típus, *Művelődés*, 11, 33–35.  
1984c Stílusok és hatások, *Művelődés*, 12, 35–38.  
1991 Sóvidék népi építészete, *Hazanéző*, II, 2, 9–10.  
1992 *Sóvidék népi építészete*, Szentendre.  
1999 *Erdélyi magyar népi építéset*, Székelyudvarhely.  
2001 Népi építéset Korondon, in: Ambrus Lajos (szerk.): *Helyismereti olvasókönyv. Korond*, Korond, 363–365.
- BORBÉLY László  
1983 Korond az iramosan fejlődés éveiben, *Hargita*, I/15, 2.
- BÖZÖDI György  
1938 Sóvidéki székelyek, *Pásztortűz*, 4, 31–35.
- K. CSILLÉRY Klára  
1997 Lakáskultúra, in: Balassa Iván (szerk.): *Magyar néprajz, IV, Életmód*, Budapest, 327–417.
- EGYED Ákos  
2002 Az erdélyi magyar falu életmódja a XIX. század második felében és a XX. század elején, in: Uő: *Falu, város, civilizáció*, Kolozsvár, 195–217.
- EMSzT – SZABÓ T. Attila (szerk.)  
1982 *Erdélyi Magyar Szótörténeti Tár*, III, Kriterion Könyvkiadó, Bukarest.
- FÉL Edit – HOFER Tamás  
1997 Lakás. Az éle térbeli rendje a házban és az udvaron, in: Uők: *Arányok és mértékek a paraszti gazdálkodásban*, Budapest, 337–393.
- FÖLDI István  
2004 Szállodák, kávéházak, in: Uő: *Századelő az udvartereken. Rendhagyó szociográfia*, Kolozsvár, 160–162.
- FÜZES Endre  
1997 Építéset. Bevezetés, in: Balassa Iván (szerk.): *Magyar Néprajz, IV, Életmód*, Budapest, 91–93.
- GAGYI József  
2004 Hatalom, szakértelem, átalakulás. A szocialista modernizáció kezdetei Románia egy elmaradott régiójában, *Korall*, 18, 135–155.



- GERGELY Orsolya  
2005 Diák-Lak: kolozsvári egyetemisták lakásmintái, h. n.  
Forrás: <http://www.uni-corvinus.hu/otdk2005>
- GILYÉN Nándor  
1995 A parasztház alaprajzi fejlődése és a lakáskultúra, in: Cseri Miklós – Füzes Endre (szerk.): *Ház és ember 10*, Szentendre, 5–18.  
2000 A magyar népi építészet változása (integrálódás) a 20. században, in: Cseri Miklós – Kósa László – T. Bereczki Ibolya (szerk.): *Paraszti múlt és jelen az ezredfordulón*, Szentendre, 237–255.
- GRÁFIK Imre  
1995 Tér és jelentései, in: Zakariás Erzsébet (szerk.): *Krizsa János Néprajzi Társaság Évkönyve 3*, Kolozsvár, 107–113.
- GYÁNI Gábor  
1999 *Az utca és a szalon. Társadalmi térhasználat Budapesten 1870–1940*, Budapest.
- HAÁZ Ferenc Rezső  
1994 A jó ízlés otthonunkban, in: Uő: *Udvarhelyi tanulmányok*, Székelyudvarhely, 74–80.
- HAÁZ Sándor  
1984 Faragott és festett bútor, *Bölcsőringató. Az Igaz Szó Évkönyve*, 135–138.
- HANÁK Péter  
1984 Polgári lakáskultúra a nagyvárosi Budapesten. Az urbanizáció súlypontjának eltolódása, in: Hoppál Mihály – Szecső Tamás (szerk.): *Életmód: modellek és minták*, Budapest, 253–273.  
1997 A polgári lakáskultúra szakaszai a XIX. században, 1815–1914, in: Kövér György (szerk.): *Magyarország társadalomtörténete 2*, Budapest, 85–104.
- HOFFMAN Tamás  
1998 Parasztházak Európában, in: Cseri Miklós – Füzes Endre (szerk.): *Ház és ember 12*, Szentendre, 5–16.
- HOPPÁL Mihály – SZECSKÓ Tamás  
1984 *Életmód: modellek és minták*, Budapest.
- ISTVÁN Lajos  
2000a Korondi vízimalmok, ványolok, olajütők, vízfűrészek, in: K. Kovács András (szerk.): *Korondi sokadalom*, Csíkszereda, 90–109.  
2000b Korond község régi tízeiről (Tízeideiről), in: K. Kovács András (szerk.): *Korondi sokadalom*, Csíkszereda, 171–175.
- ISTVÁN Lajos – SZŐCS Lajos  
2000 Korondi kapuk, kapuállítók, in: K. Kovács András (szerk.): *Korondi sokadalom*, Csíkszereda, 115–120.
- JANITSEK Jenő – SZŐCS Lajos  
2000 Történelmi kistükör, in: K. Kovács András (szerk.): *Korondi sokadalom*, Csíkszereda, 9–19.
- JÓZSA András  
1999 A Sóvidék népességi viszonyai 1614-ben, *Hazanéző*, X, 1, 10–11.
- KAPITÁNY Ágnes – KAPITÁNY Gábor  
2000 *Jelbeszéd az életünk*, Budapest.  
2002 *Beszélő házak*, Budapest.  
2004 Globalizáció, individualizáció, modernizáció, urbanizáció és lakásmód Magyarországon, in: A. Gergely András – Kemény Márton (szerk.): *Motogoria. Tanulmányok Sárkány Mihály 60. születésnapjára*, Budapest, 110–127.
- KARDALUS János  
1995 *Székely festett bútorok*, Budapest.
- LOSONCZI Ágnes  
1977 *Az életmód az időben, a tárgyban és az értékrendben*, Budapest.
- MADAR Ilona – PUSZTAI János  
2004 Atyha község népi építésze, in: Uők: *Atyha szokásvilága*, Marosvásárhely, 7–46.
- MAROSI Ildikó  
1965 Föld és cserép, *Új élet*, VIII, 17, 8–9.
- MÁRTON Béla  
2001a Korondi házorom-díszek, in: Ambrus Lajos (szerk.): *Helyismereti olvasókönyv. Korond*, Korond, 365–368.  
2001b A korondi kapuk és kerítések, in: Ambrus Lajos (szerk.): *Helyismereti olvasókönyv. Korond*, Korond, 368–374.
- MILLEKER Rezső  
1939 A székely tízesek, *Debreceni Szemle*, 13, 1–40.
- S. NAGY Katalin  
1984 Lakáskultúránk két alapmodellje: a paraszti és a polgári lakásberendezési mód, in: Hoppál Mihály – Szecső Tamás (szerk.): *Életmód: modellek és minták*, Budapest, 274–293.  
1987 *Lakásberendezési szokások*, Budapest.  
1997 Fogyasztás és lakáskultúra Magyarországon a hetvenes években, *Replika*, 26, 47–53.
- ORBÁN Balázs  
1868 *A székegyföld leírása (1868–1873). Történelmi, régészeti, természetrajzi s népismei szempontból*, CD-ROM.
- SABJÁN Tibor – BUZÁS Miklós  
2003 *Hagyományos falak*, Budapest.
- SÓFALVI András  
2005 A Sóvidék középkori településképe, in: Uő: *Sóvidék a középkorban. Fejezetek a székelység középkori történelméből*, Székelyudvarhely, 55–79.

- SZARVAS Zsuzsa  
 1988 *Tárgyak és életmód. Összefüggések a háztartások eszközkészletének alakulása és az életmódváltás között*, Budapest.
- SZILÁGYI Dániel  
 2005 A lakáskultúra változásai Muraszemenyén a 20. század második felében, in: T. Bereczki Ibolya – Sári Zsolt (szerk.): *A népi építészet, a lakáskultúra és az életmód változásai a 19–20. században*, Szentendre, 71–88.
- SzOkl. – Székely Oklevéltár  
 1983 Új sorozat, I, Bukarest.  
 1994 Új sorozat, III, Budapest–Bukarest.
- SZŐCS Lajos  
 2000a A településről és népi építészetéről, in: K. Kovács András (szerk.): *Korondi sokadalom*, Csíkszereda, 149–150.  
 2000b Népeségi adatok, in: K. Kovács András (szerk.): *Korondi sokadalom*, Csíkszereda, 41–44.
- TARDOS Róbert  
 1984 Gazdasági magatartástípusok – anyagi aspirációk, in: Hoppál Mihály – Szecskó Tamás (szerk.): *Életmód: modellek és minták*, Budapest, 149–170.
- TÓFALVI Zoltán  
 1983 A korondi fazekasság rövid története, *Ethnographia*, 4, 599–615.
- VARGA László  
 1980 A népi építészet fogalomköre, a néprajzi jellegű építészeti alkotásoknak meghatározása és értékelése, in: Kecskés Péter (szerk.): *Ház és Ember 1*, Szentendre, 153–156.
- VISKI Károly  
 1911 Adatok a székely építkezés ismeretéhez, *Néprajzi Értesítő*, XII, 99–127.  
 1929 A székely népművészetről, in: Csutak Vilmos (szerk.): *Emlékkönyv a Székely Nemzeti Múzeum ötvenéves jubileumára*, Sepsiszentgyörgy, 411–437.
- VOFKORI László  
 2001 Korond társadalom- és gazdaságföldrajza, in: Ambrus Lajos (szerk.): *Heblyismereti olvasókönyv. Korond*, Korond, 175–815.
- ZENTAI Tünde  
 1999 Térhasználat az erdélyi parasztházban, in: Balassa M. Iván – Cseri Miklós (szerk.): *Népi építészet Erdélyben*, Szentendre, 181–204.

## Schimbarea spațiului de locuit în localitatea Corund (Korond), jud. Harghita

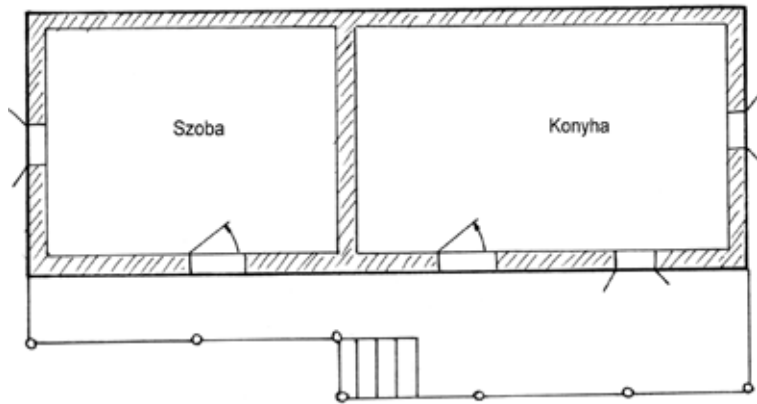
(Rezumat)

În cazul Corundului evoluția mai lentă a transformării a fost urmată de o accelerare mai accentuată, ajungându-se la punctul în care înlocuirea formelor și a materialului folosit s-a produs în doar câțiva ani. Schimbarea radicală a început la mijlocul secolului trecut, prin răspândirea unor materiale de construcții noi. Lemnul a fost înlocuit cu noi produse industriale mai toate aspectele au fost subordonate modernizării. În zilele noastre în localitate se găsesc atât de puține elemente ale arhitecturii tradiționale, încât reconstrucția chiar și a unei perioade relativ târzii devine foarte greoaie. Nici documentarea interioarelor nu se dovedește o sarcină ușoară, întrucât schimbarea mobilierului se petrece foarte rapid datorită bunăstării locuitorilor.

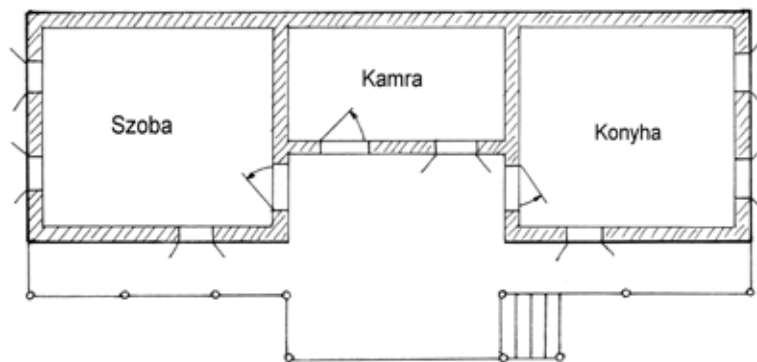
## The Change of Interiors in the Village of Korond (Corund, Harghita county)

(Abstract)

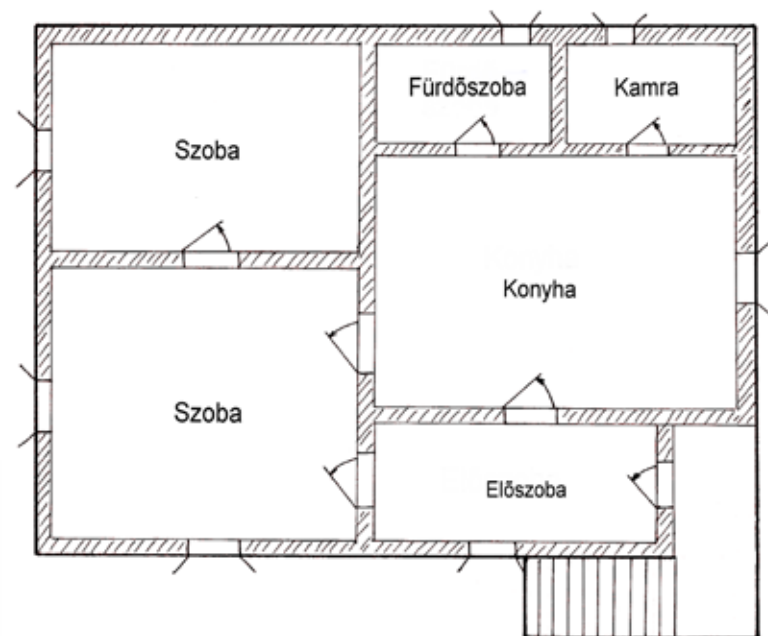
In Korond the slow evolution of surfaced structures was followed by a progress of acceleration to the point of modern era materials that made the exchange of forms and materials possible in just a few years' time. A radical change appeared once with the materials from the middle of the last century. Wood was replaced entirely with industrial products, thus Korond, just like other settlements, stepped on the path of socialist construction. Nowadays the reconstruction of a relatively late period becomes very difficult because the village presents few elements of traditional architecture. Even the documentation of modern days' interiors proves to be a hard task, because the inhabitants exchange their furniture in a quite short period of time due to their welfare.



1. rajz XX. század közepén épült kétosztatú ház



2. rajz XIX. század második felében épített háromosztatú ház mai térszerkezete



3. rajz A XX. század közepén népszerűvé vált négyzetes alaprajzú ház felső szintjének beosztása



1. kép Boronafalú, ereszes ház (XIX század)



2. kép A XIX. század első felében épített tornácos ház



3. kép Térszerkezetét napjainkig megőrző, a XIX. század második felében épített ház (alaprakza a 2. rajz)



4. kép A falu szélén épülő korszerű családi házak



5. kép A korondiak által „kultúrotthonoknak” nevezett, cigány tulajdonban levő házak



6. kép Viszonteladó korondiak épülő háza a főút mentén