

Nagy Botond

## RENDVÉDELEM A MAGYAR–ROMÁN HATÁRON A 19. SZÁZAD MÁSODIK FELÉBEN

1882-ben az Orsovára újonnan kinevezett vám- és adóügyi főfelügyelő az Osztrák–Magyar Monarchia és Románia közötti államhatárt jelentő Bachan-patak hídjától 155 lépésnyire egy oszlopot állított fel Magyarország felirattal és a címerrel ellátva. A pénzügyminisztérium az ügy kapcsán jelentésre rendelte be a főfelügyelőt, aki azzal magyarázta tettét, hogy nem a határt akarta ezzel kijelölni, hanem „*hogy aki ide érkezik, tudja, hol van*”. A vizsgálat megállapította, hogy az eljárása helytelen volt, az oszlopot pedig eltávolították. Történt ez a belügyminisztérium nyomására, mert a két ország közötti határfelmérési munkálatok küszöbön álltak, és fennállt a veszélye, hogy a román fél ragaszkodik majd, hogy ezt számítsák határnak, aminek nyomán Magyarország esetleg területvesztést szenvedhetett volna. Az eset abból a szempontból tanulságos, hogy a vizsgált főfelügyelő magánkezdeményezésével a szűk környezetét olyanná próbálta tenni, mint azt Nyugat-Európában tett utazása során látta, különböző országokba való belépése alkalmával.<sup>1</sup>

Daniel Nordman egy négy évszázados időszakon át keresztül követte nyomon a modern francia államhatár alakulását. A központosított nemzetállamhoz hozzátartoznak olyan területi fogalmak, mint a *főváros/vidék kettőssége*, vagy a területi egyenlőség elve alapján kialakított *egységes megyerendszer*. A 19. század végére kialakult és általánosan elfogadott egzakt vonalként meghatározott *államhatár* hosszú fejlődés eredménye volt, és a francia történelem menetével szoros összefüggésben alakult ki.<sup>2</sup> A fenti példa szemléletesen mutatja, hogy ez a folyamat Európa keleti régióiban milyen sajátosságokkal zajlott le.

A 19. század második felében a szuverén állam-má vált Románia és az Osztrák–Magyar Monarchia között a korábbiakhoz képest egy sokkal merevbb határvonal alakult ki. Ez a határvonal a modern nemzetállam egyik legfőbb attribútuma. Alapvető feladatai: a nemzeti ipar és gazdaság fejlődésének keretét adni, ellenőrizni a migrációt, meggátolni a járványok terjedését, és nem utolsósorban az állam integritására veszélyes eszméknek gátat vetni. A ha-

tárvidéknek pontosan rögzített vonallá válása nem tekinthető egy organikus folyamatnak. A határ ilyen jellegű átváltozása hasonló változásokat követelt annak ellenőrzésében is, és a korábbi évszázadokhoz képest fokozatosan több, teljesen új testület jött létre sajátos felépítéssel és feladatkörrel a dualista állam idején.

A határőrizet szempontjából több tényező miatt fontos az 1848 utáni időszak:

- *Megszűnt a határőrizet katonai jellege.*
- *Kialakult az ország szuverenitásából fakadó önálló magyar határőrizeti struktúra.*
- *Polgári típusú, adminisztratív jellegű határőrizeti rendszer épült ki.*<sup>3</sup>

A Habsburg Birodalomban határvédelmi feladatot ellátó bányászati, valamint erdélyi székely és román határőrezredek megszüntetése után a bécsi igazgatás alá tartozó, vámfeladatokat ellátó pénzügyi szervezetet alakítottak ki Erdély határán is, ami a Kiegyezés után magyar nemzeti jelleget öltött, és a következő évtizedekben a feladatainak ellátását megosztotta a kor leg-sikeresebb rendvédelmi szervével, a csendőrséggel. A császári és királyi közös hadsereg a továbbiakban is megtartotta határvédelmi szerepét, de a rendvédelemben a gyakorlatban nem vett részt. Alakulatai jelen voltak a határővezetben, stratégiai pontokon állomásoztak, megfigyelés alatt tartva azokat, de csak rendkívüli esetekben vettek részt a határvonal őrzésében, illetve a határforgalom ellenőrzésében. Az osztrák védelmi és kormányzati szervek kivonulása után a magyar állam határainak védelmét az államszervezet organikus elemét képező, a kormánynak és törvényhozásnak alárendelt határőrizeti szervek látták el. Több központi szakszerv (pénzügyi, rendészeti és állat-egészségügyi) szerepvállalása mellett a helyi, megyei közigazgatási szervek is képviseltették magukat a határmenti rendvédelemben és a határforgalom ellenőrzésében.

A kiegyezési okmányban foglaltak szerint a közös határok őrzete a társországok feladatát képezte, ezért a közös hadsereg részvétele ebben ellenkezett volna a dualista alapelvvel. Kezdetben a magyar társra bízott határrészen nem létezett speciális rendvédelmi szak-

<sup>1</sup> MOL K 255. 273. csomó (1. tétel, 1886.), 704.

<sup>2</sup> NORDMAN, Daniel 1998. (Ismerető: SONKOLY Gábor

1999, 218–221).

<sup>3</sup> PARÁDI József 2003a, 28.

szerv, a Belügyminisztérium részét képező csendőrség szükségéből, egy különleges igény eredményeként került a határőrizetbe, majd feladatkörének differenciálódásával és számbéli gyarapodásával meghatározó testületté vált.

Az osztrák–magyar vámterület 1850-es létrejöttével a keleti, a Török Birodalommal és Szerbiával közös vámhatárok őrzése és a határátkelőhelyek ellenőrzése különböző területeken más-más jellegzetességekkel bírt, de a következő időszakban az egységesítés irányába fejlődött. A Török Birodalom részét képező Moldva- és Havasalfölddel (az 1859-es egyesítést követően Román Fejedelemségek) való közös határ őrzését jórészt az Erdélyi Pénzügyőrség látta el, de a Bánsági Pénzügyőrségnek is volt ezzel a területtel közös határszakasza. Az Erdélyi Pénzügyőrség örökölte a székely és román határőrezredek feladatkörének egy részét, a határvonal átkelő pontjain lévő ingatlanokat, de a személyzetet nem vagy csak elenyészően kis számban. Kötelékében elsősorban az örökös tartományokból származó legénység kapott helyet, amely a magyarok kimaradása miatt többségében a románság köréből került ki.

Erdélyben a pénzügyőrség 1850-ben a kormányzó intézkedésére, a pénzügyminisztérium jóváhagyásával jött létre. Eredetileg 5 osztályparancsnokságot terveztek, majd újabb négygel egészítették ki, feltűnően nagy létszámú legénységgel. A pénzügyminisztérium a legénység számát és a szakaszok elhelyezését folyamatosan az adózás és jövedéki felügyelet alatt álló adóalanyok számához és térbeli koncentrációjának igényei szerint alakította. Az erdélyi adó- és illetékköteles termelőegységek viszont meglehetősen alacsony fokon álltak ebben az időszakban. Ez a pénzügyigazgatóság területileg és a lakosság lélekszámát tekintve ugyan a legnagyobb volt a Magyar Korona

országában felállítottak között, viszont a pénzügyőri legénység kiugróan nagy létszáma a Moldva és Havasalföld felőli határok őrzésére fordított figyelemmel magyarázható.

A kiegyezés után a neoabszolutizmus pénzügyi szervei, ezzel együtt a pénzügyőrség és vámhivatalok szervezete a Magyar Királyi Pénzügyminisztérium kötelékébe kerültek. A korábbi másfél évtized szakmai tapasztalatait átültették és felhasználták a kiegyezés utáni körülményekre, mind a határőrizetben résztvevő testületek felépítését, személyzetét, szolgálati feladatkörét, mind pedig a testület formai jégeit és felszerelését.

Magyarország államhatárainak az őrzete tulajdonképpen a Monarchia közös határainak az őrzését, vagyis a Szerbiával és Romániával való közös határokét jelentette. A birodalmon belül nem beszélhetünk határőrizetről (bár ezek határára is telepítettek kevés számú pénzügyőri szakaszt), mivel egységes vámterületet képezett, és így vámeljárást alá csupán a közös külső határokon túlr szállított vagy az onnan érkező áruk estek.

A Magyar Királyi Pénzügyőrség kizárólagossága az állam- és vámhatár őrzetében kezdetben csak a román határvonalra korlátozódott. A déli határt 1872-ig a katonai határőrvidek csapatai őrizték, amelyek a cs. és k. közös hadsereg részét képezték, a magyar kormánynak nem voltak alárendelve, így nem tekinthetők magyar határőrizeti szervnek.<sup>4</sup> A haderő kivonását a határőrizetből az a külső tényező is befolyásolta, hogy a Török Birodalom meggyengült, és már nem közvetlen szomszédként volt jelen, a helyébe lépő Románia pedig már nem jelentett valós katonai veszélyt. A határőrvidekek felszámolásával az ország szuverenitásából fakadó önálló magyar határőrizeti struktúra jöhetett létre.

Szerkezet és létszám (1851)

Országos pénzügyigazgatóság	Kerületi pénzügyigazgatóság székhelye	Osztályparancsnok székhelye	Rendszerezésített létszám	
Nagyszében	Szászváros	Hátszeg	105	
		Szászváros	133	
	Nagyszében	Nagyszében	181	
		Brassó	177	
	Marosvásárhely	Kézdivásárhely	Kézdivásárhely	134
			Marosvásárhely	102
		Csíkszereda	Csíkszereda	196
			Beszterce	Beszterce
	Kolozsvár	Kolozsvár	145	
		Temesvár	Újvidék	194
Nagybecskerek	Nagybecskerek		200	
Temesvár	Temesvár		202	
Lugos	Lugos		271	
Zombor	Zombor		97	

(Forrás: LUKÁCS Ferenc 1903.)

A Magyar Királyi Pénzügyőrség állománya 1869-ben

pénzügyigazgatóság	rendszeresített létszám
Buda	235
Pest	262
Győr	79
Sopron	109
Pozsony	162
Besztercebánya	147
Kassa	140
Debrecen	161
Pécs	133
Arad	139
Szatmár	123
Szeged	141
Beregszász (Ungvár)	110
Temesvár	316
Nagyszében	532
Kolozsvár	308

(Forrás: LUKÁCS Ferenc 1903.)

<sup>4</sup> PARÁDI József 2003b, 35.

A részben területi fennhatóság szempontjából is újjászervezett Magyar Királyi Pénzügyőrség személyzetének létszáma, valamint a szakaszok száma és elhelyezése is mutatja, hogy a pénzügyigazgatás számára a keleti határvonal őrizete, ezen a határforgalom ellenőrzése és a határrend betartása kiemelt fontossággal bírt.

Az országhatár mentén lévő megyékben felállított pénzügyőri szakaszok száma is nagyszámú volt. Olyan településekre koncentráltak ezek nagy részét, amelyekből közút nem vezetett a határ túloldalára, így azon vámhivatal sem volt felállítva. Ezekről az állomáshelyekről kiindulva viszont hatékony járőrözéseket lehetett lebonyolítani a környező erdei ösvényeken. A pénzügyőri szakaszok állomáshelyei közötti távolság, illetve a pénzügyőri szakasz és a csendőrs közötti távolság a terepviszonyokat is figyelembe véve követte azt az elvet, hogy a kettő találkozási pontja ne haladja meg a gyalog megtehető napi távolságot. Szapáry Gyula pénzügyminiszter ennek az elvnek a követésére utasította az általa 1883-ban a román–magyar határmegállapító bizottságba delegált Turóczy Adolf pénzügyi főtanácsost: „*oda igyekezék hatni, hogy a pénzügyi szolgálat s különösen a vámszolgálatnak érdekei érvényre jussanak. Nevezetesen oda hasson Nagyságod, hogy a vámvonal lehetőleg a határig legyen kiterjesztendő, hogy a mostani ellenőrzési irányokat nehezkesebb s költségesebb vállalkozásnak alávetni ne kelljen, s hogy a vámenőrzési, valamint a csendőrség őrzési vonala összeesvén, a határőrizet lehetőleg tökéletes és olcsó legyen.*”<sup>5</sup>

A kolozsvári pénzügyigazgatóság területén 12 biztosi kerület és ennek alárendelve 27 pénzügyőri szakasz volt felállítva, míg a nagyszebenibe 29 pénzügyőri szakasz tartozott 11 biztosi kerület alá. A két igazgatóság területén összesen 8 határmenti biztosság volt felállítva. A temesvári igazgatósági kerületben, az 1886-ig fennálló M. Kir. Vám és Adóőrséghez tartozó orsovai felügyeleti kerület alá

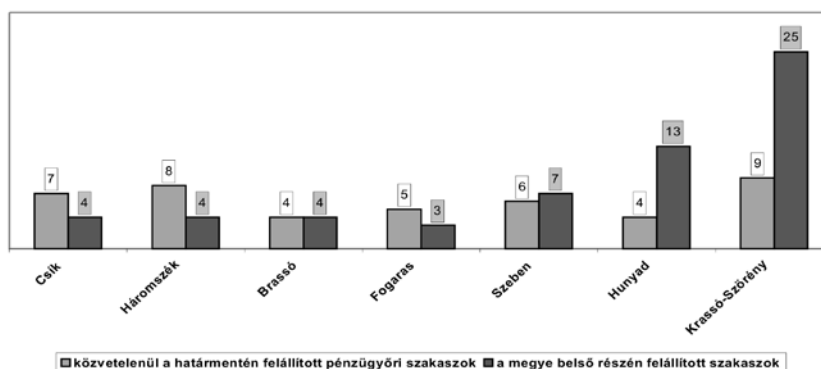
21 pénzügyőri szakasz tartozott, nagy részük ezeknek is a román határvonal mentén volt felállítva. Az 1891-es átszervezésük után a korábbi 3 helyett 6 pénzügyigazgatóság lett érdekelt a Romániával közös határvonal felügyeletében. Az igazgatóságok hatósági területének a változása azt is jelentette, hogy esetenként új biztosságokat és alájuk tartozó szakaszokat hoztak létre vagy csoportosítottak át.

Ha a szakaszok megyéken belüli eloszlását vesszük figyelembe, láthatjuk, hogy Csík, Háromszék, Brassó és Fogaras megyékben a közvetlenül a határ mentén felállított szakaszok többségben vannak, míg Szeben, Hunyad és Krassó-Szörény megyékben ez az arány megfordul. Ez egyrészt azzal magyarázható, hogy az előbbi négynek az államhatárral közös határa jóval hosszabb, mint az utóbbi háromnak, ezért nagyobb gondot fordítottak rá, mint az arányok is mutatják. Hunyad és Krassó-Szörény megyékben viszont kiemelkedően nagy a megye belső részén felállított szakaszok száma is. Ennek a megyének a területe, lélekszáma és különösképpen az ipari fejlettségnek igen magas foka az, ami ezt a számot indokolta. Krassó-Szörény megye határos volt Romániával és Szerbiával is. A román határ mellett 4 szakaszt találunk, míg a Duna partján 5 szakaszt. A megye belsejében még 25 szakasz állomásozott, ami az adó- és illetékköteles termelőegységek erős koncentrációját jelzi a megyében.

A határmenti vámhivatalok, függetlenül attól, hogy hatáskörüket tekintve milyen osztályozást kaptak, azokon a helyeken maradtak, ahol a kedvező földrajzi és az ebből adódó forgalmi viszonyok miatt akár évszázadokkal korábban felállították azokat.

A Brassó–Bukarest vasútvonal kiépítésével jött létre a predeáli I. osztályú mellékvámhivatal, amely tulajdonképpen a brassói fővámhivatalnak a kirendeltsége volt a tömösi szorosban. A keleti vonal Románia felé való, 1879. június 10-én történt megnyitása előtt ez a brassói indóházban működött.<sup>6</sup> A román területen helyet kapott hivatal létrehozását a vasúti csat-

Pénzügyőri szakaszok elhelyezése a határmenti megyékben (1889)



<sup>5</sup> MOL K 255. 244 cs. (6. tétel, 1883), 410.

<sup>6</sup> Pénzügyi Közlöny, 1877, 48. sz., 670.

lakozásokról kötött magyar–román egyezményben határozták el. Az előzőleg, 1878. május 20-án, az al-dunai Vakapu-szorosban elkészült vasútvonal csatlakozási helyének a meghatározása is napirendre került a tárgyalásokon. A magyar fél igyekezett elérni, hogy a szerelvények átadás-átvétele és a személyi forgalmat illető vámkezelés is egy ugyanilyen közös hivatalban történjen, a román területen található Vărciorován. A román fél csak a vasúti átléptetéseket engedélyezte a vărciorovai állomáson, így a többi vámkezelést magyar részen Orsován, míg román részen Turnu Severin-ben bonyolították le. Az 1876-ban megkötött osztrák–magyar–román kereskedelmi- és vámegyezmény tárgyalásain felvetődött magyar részről annak az igénye, hogy több ilyen közös vámhivatal kezdje meg működését. A Pénzügyminisztérium és a Földművelés-, Ipar- és Kereskedelemügyi minisztérium volt ennek a kezdeményezője, azt remélve, hogy a csempészet elleni közös fellépés gyümölcsözőbb lehet. A Belügyminisztérium viszont aggályosnak találta azt, hogy román hivatalok esetleg magyar területen kapjanak helyet.<sup>7</sup> A több mint két évtizeddel később, a Gyimesi-szorosban és a Vöröstoronyi szorosban 1897-ben felépített két újabb pályaszakasz csatlakozási helyei azón az átkelő pontokon lettek felállítva, ahol már korábban is létezett közúti átkelőhely. A predeálihoz hasonló együttműködés itt már nem volt tapasztalható.

#### Vámhivatalok a magyar–román határon

A Kárpátok hágói, szorosai, átjárói	Vámhivatalok	Pénzügyigazgatóság 1869	Pénzügyigazgatóság 1891	Megye
Tölgyesi-szoros	Gyergyó-tölgyes	Kolozsvár	Székelyudvarhely	Csík
Békási-szoros	Almásmező			
Gyimesi-szoros	Gyimes			
Úz-völgye	Úzvölgy			
Ojtozi-szoros	Sósmező	Nagyszeben	Sepsiszentgyörgy	Háromszék
Bodzai-szoros	Bodza		Brassó	Brassó
Ósánci-szoros	Ósánc		Nagyszeben	Fogaras
Tömösi-hágó	Felsőtömös		Déva	Szeben
Törcsvári-hágó	Predeál			Hunyad
	Alsótörcsvár			
	Felsőtörcsvár			
	Bráza			
Vöröstoronyi-szoros	Vöröstorony			
	Dús			
Szurdoki-szoros	Vulkán			
Al-dunai Vaskapu	Orsova	Temesvár	Lugos	Krassó-Szörény

<sup>7</sup> MOL K 255. 137 cs. (6. tétel, 1876), 479.

<sup>8</sup> *Pénzügyi Közlöny*, 1877, 45. sz., 629.

Az úgynevezett *rastell-állomások* vagy nyári pénzügyőri szakaszok létesítése a Déli-Kárpátokban az ott hagyományos rideg állattartással, a *transz-humálással* függött össze. A nagyszebeni pénzügyigazgatóság területén Fogaras, Szeben és Hunyad vármegyékben állították fel ezeket az állomásokat. Tulajdonképpen nyári táborhelyek voltak, amelyek nem a személy-, illetve az áruforgalom útvonalán helyezkedtek el, hanem a juhseregek téli–nyári legelők közötti útvonalaihoz alkalmazkodtak. Feladatuk egyrészt az állat-egészségügyi szabályok érvényesítése, másrészt a *rastell-illeték* kiszabása és behajtása volt, amely az aktuálisan érvényben lévő vámszabályoktól függően minden olyan felnőtt és növendék állat után fizetett összeg volt, amelyről nem tudtak felmutatni igazolást, hogy korábban osztrák–magyar vámterületről lettek volna kiterelve. Ezenkívül az állattartással összefüggő termékeket vámosták meg.<sup>8</sup> A nyári időszakban szolgálatot itt teljesítők az év többi részében, a téli hónapokban oda voltak csoportosítva, ahol a dohánycsempészet öltött nagyobb méreteket.

A *vesztegintézetek* elsősorban állat-egészségügyi felügyelői hatóságok voltak, melyek a földművelés-, ipar- és kereskedelemügyi minisztérium alá tartoztak, és vámhivatallal rendelkező határátlépő helyeken állomásoztak. Feladatuk a vámterületre behozott élő állatok és állati termékek megvizsgálása és az ennek forgalmát szabályozó rendeletek érvényesítése volt. A vesztegintézet igazgatója egyúttal annak a megyének a főállatorvosi teendőit is ellátta, amelyhez a határátlépő állomás tartozott.<sup>9</sup>

#### Vesztegintézetek a magyar–román határon

állomás	megye
Tölgyes	Csík
Sósmező	Háromszék
Felsőtömös	Brassó
Törcsvár	Fogaras
Verestorony	Szeben
Vulkán	Hunyad
Orsova	Krassó-Szörény

A *Magyar Királyi Csendőrség* felállításától fogva rendelkezett olyan őrsőkkel, amelyek a magyar–román határ mentén, illetve határátkelőhelyeken voltak felállítva, közvetlenül mégsem voltak bevonva a határon való rendvédelembe, hanem a határ közelében teljesítettek rendészeti feladatot. Először a Romániában több ízben kitört marhavész és kolerajárvány miatt felállított szoros határzár fenntartásába vonták be őket, de nem hanyagolható el a román irredentizmus erősödése mint ezt a lépést befolyásoló

<sup>9</sup> MOL K 168. 33 cs. (7. tétel, 1872), 115.

tényező. Az I. számú kolozsvári csendőrkerület brassói és nagyszebeni szárnyához tartozó őrsök létszámát emelték fel 40–10%-kal a következő településeken: Ajtós, Hosszúfalu, Padzsmás, Ósánc, Bodza, Sárkány, Szitabodza, Belény, Alsóárpás, Felsőtömös, Predeal, Bereck, Sósmező, Töröcsvár, Fogaras, Uzon, Borosnyó és Kovászna.<sup>10</sup> Tevékenységük a határon igen hatékony volt úgy a vámjövédéki- és állat-egészségügyi-, mint a határátlépési szabályok megszegőinek a felderítésében és az elkövetők őrizetbevételének foganatosításában.

A *határszéli csendőrség* felállítása az 1887-ben megkötött magyar–román határegyezményhez köthető. A határvonal kijelölése után hozták létre ezt a testületet, amelynek elsődleges feladata az illegális határátkelések meggátolása volt a zöld határon, és a határjelző műtárgyak esetleges rongálójának az őrizetbevétele vagy megbírságolása. Tevékenységük tovább differenciálódott a következő években, és a határrend fenntartása köré szerveződött. A határszéli csendőrségi szervezet a *Határrendőrség* felállítása után is megmaradt, és a teendőiben sem következtek be különösebb változások. A Határrendőrség kapitányságai a szolgabírói kirendeltségeket váltották le a határőrizetben 1903-tól kezdődően.

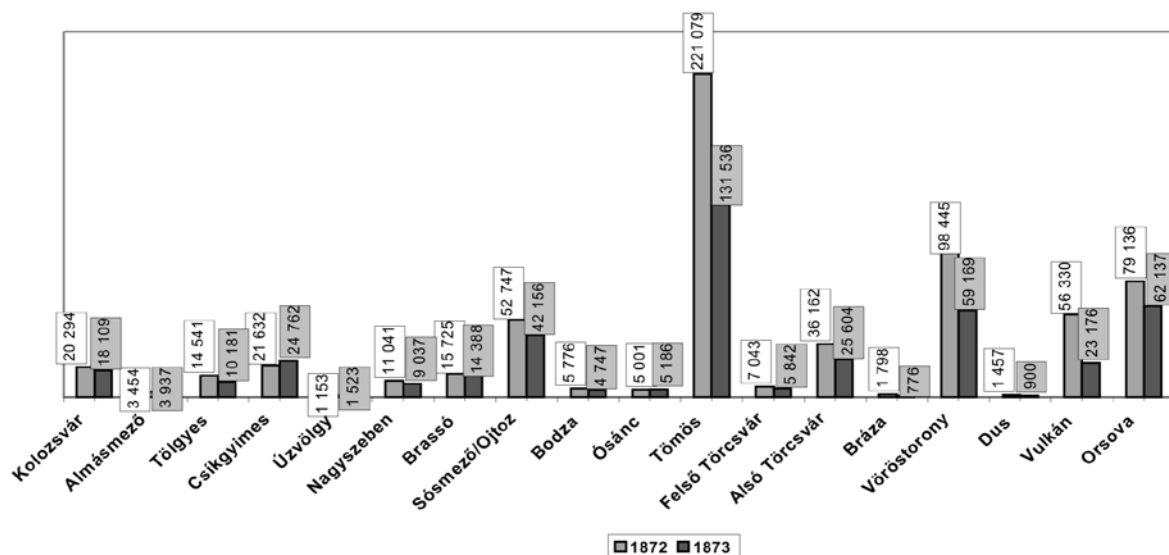
A *szolgabíróóságok* és *szolgabírói kirendeltségek* a megyéket képviselték a határrend betartatása körüli teendőikben. A hatóságok által őrizetbe vett személyek legtöbb esetben a szolgabíróóságokhoz kerültek átadásra, ugyanúgy, mint az egyéb vámjövédéki és útlevél-szabályi bűncselekmények és kihágások elkövetői.

A felsorolt szervezetek mindegyike ellátott ugyanakkor határszéli rendőri feladatokat is. Ez azt jelentette, hogy a határrend betartásán egyformán örködték, és a szabálytalankodók ellen abban az eset-

ben is megindították az eljárást, ha egy másik szakszerv hatáskörébe tartozott, illetve átadták annak. Ez a fajta összehangoltság a határátlépő állomások szervezeti felépítésében is megmutatkozott, ugyanis a sósmezői vesztegintézet igazgatója az ott felállított vámhivatal, pénzügyi szakasz és csendőrőrs tevékenységét is ellenőrizte, ugyanúgy, mint a predealai állomáson a hétfalusi szolgabíró.

A pénzügyi szervek forgalma döntően a határvám-jövedelmek alakulásában mutatkozik meg, ami elsősorban az importáru mennyiségtől függött. Az 1870-es években a Déli–Kárpátokban és a Kárpát-kanyarban található vámhivatalok forgalma kiemelkedő. Azokat az állapotokat mutatja a lenti ábra, amikor az állatvontatású szekereken történő közúti áruforgalom volt a meghatározó a szállítóeszközök terén, és a távolsági kereskedelemben a dunai hajózás létezett alternatívaként. A vasúti hálózat kiépülésével és a kedvező szállítási díjak szabályozásával a közúti áruforgalom fokozatosan háttérbe szorult, és ezzel együtt a határszéli vámhivatalok forgalma is lehanyatlott, az ország belsejében felállított fővámhivatalok javára. A magyar–román határ menti pénzügyigazgatóságok vámjövédelmeinek súlya folyamatos csökkenő tendenciát mutatott, ami egybeesett a két ország közti kereskedelmi és vámegegyezmény életbeléptetésével és a vasút kiépülésével. Az 1876-ban életbe léptetett egyezmény nyomán egy sor román eredetű áru vámmentesen vagy kedvezményes vámmal jutott be az osztrák–magyar vámtérületre, ami rövid távon ugyan a vámjövédelmek visszaesését okozta, azonban a forgalom erőteljesebb válását eredményezte, és így hosszú távon nagyobb jövedelmeket is hozott a pénzügyigazgatóságoknak.

A vámjövédék összegének megoszlása vámhivatalonként (1872–1873)



<sup>10</sup> SÁL Fond 9. 2. sz. inv. 29 cs., 204.

A vasúti csatlakozások megnyitásával a távolsági kereskedelem áruit már nem a kilépő állomásokon, hanem a feladó, illetve a fogadóállomásokon vetették vámeljáras alá, a vámilletéket is itt fizették be utánuk. Ennek következményeként az ország belsejében lévő fővámhivatalok szerepe és súlya folyamatosan növekedett. A Monarchia és Románia között lezajlott vámháború (1886–1891) egy újabb impulzust adott a szekereken történő áruforgalom kiszorulásának, a román hatóságok részéről kirótt többletterhek miatt. A fuvarosok határátlépését megnehezítette az is, hogy az árun kívül az igavonó állatok és a járművek is illetékkötelessé váltak, amelyet ugyan visszakaptak a hazatéréskor, ez az összeg azonban megközelítette magának a rakománynak az árát, vagy éppen meghaladta azt, és legtöbb fuvaros nem rendelkezett ekkora összeggel utazása során.<sup>11</sup> A vámjövödelmek különböztek a három pénzügyigazgatóságon belül is: az általuk ellenőrzött határvonal hosszától, a vámhivatalok számától és azok forgalmától függtek.

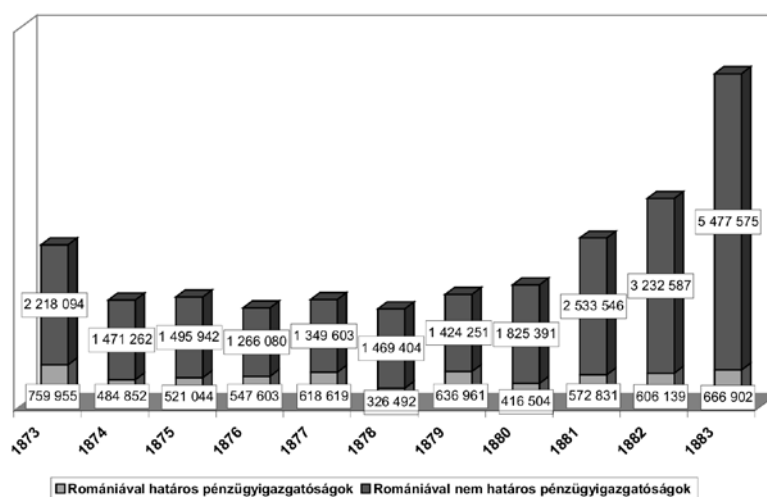
A Monarchia korában a vámjövödelmek elsősorban már nem a kincstár, hanem a helyi ipar érdekeit szolgálta, azonban nem hanyagolható el a súlya a közvetett adók és illetékek sorában. A nagy-szebeni és a kolozsvári pénzügyigazgatóságoknak ezek igen fontos jövedelmi forrást jelentettek. Elsősorban a behozatali vámokból származó összegek voltak jelentősek, a kiviteli vámok ezzel szemben igen csekélyek, majdnem elhanyagolhatóak. A Magyar Korona országainak teljes vámbevétele 2 613 128 forint volt

1872-ben, ebből 625 814 forint a magyar–román határon és Erdélyben felállított vámhivatalokból származott, 12 471 forint pedig Horvátországból. 1887-ben ez az összeg 4 849 016 forint volt,<sup>12</sup> ami annak ellenére, hogy a Romániával szemben bevezetett prohibitív és védvámok drasztikus hanyatlást okoztak az áruforgalomban, és ezzel együtt az ebből származó jövedelmek is megcsappantak, összességében jelentős növekedést eredményezett. A számok ugyanakkor jelezték Románia mint üzleti partner súlyának csökkenését.

A kolozsvári pénzügyigazgatóság 1872-ben 61 076 forintot könyvelt el, 1873-ban pedig 59 141 forintot. Az 1876-ban megkötött magyar–román kereskedelmi szerződés nyomán az áruforgalom növekedése itt is érzékelhető, de mivel ez az igazgatóság ellenőrizte azokat a vámhivatalokat, amelyeken a Moldvából érkező marhák beléptek, forgalmának ingadozását az állat-egészségügyi intézkedések is befolyásolták. Vámjövödelme 147 485 forint volt 1885-ben, a vámháború kitörése előtt,<sup>13</sup> következő évben pedig már csak 47 199 forint bevételt ért el az 1886. január 1. – május 31. időszakban, szemben az egy évvel azelőtti, ugyanabban az időszakban befolyt 69 633 forint bevételi határvámmal.<sup>14</sup>

A határvám-bevételek – bár a vámháború egy törést okozott ebben – folyamatosan emelkedtek a dualista állam létezésének ideje alatt, ami természetesen a gazdasági növekedéssel és a külkereskedelem folyamatos bővülésével magyarázható.

A vámjövödelmek összegének megoszlása (forint)



(Forrás: *A Magyar Királyi Pénzügyörség Statisztikája.*)

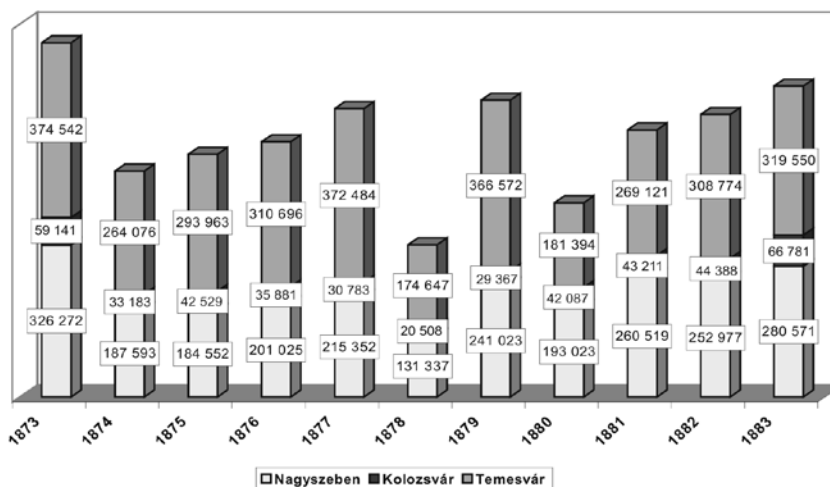
<sup>11</sup> Illeték összege: 1 ló után 20–60 frank (mén: 60 frank; kanca: 20 frank); 1 szekér után 75 frank. (SÁL Fond 9. 2. sz. inv. 28 cs., 243.)

<sup>12</sup> MOL K 255. 298 cs. (6. tétel, 1888), 117.

<sup>13</sup> MOL K 255. 273 cs. (1. tétel, 1886), 373.

<sup>14</sup> MOL K 255. 273 cs. (1. tétel, 1886), 372.

Vámjüvedék összege a Romániával határos pénzügyigazgatóságokban (forint)



(Forrás: *A Magyar Királyi Pénzügyország Statisztikája.*)

Az állam- és egyben vámhatárhoz kötődő leggyakoribb szabálytalanságok az *állat-egészségügyi, vámjüvedéki és útlevelelendőri* vétségek voltak.

Az állatok behozatalát többféle formában szabályozta a magyar kormány. Attól függően, hogy milyen állatfajta veszélyes betegség milyen mértékben és milyen földrajzi tájegységben jelent meg járványszerűen, olyan intézkedéseket léptettek életbe a határon, hogy azzal meg lehessen akadályozni az áttérjedését. A hosszabb-rövidebb időre alkalmazott óvintézkedések legtöbbször egyetlen állatfajta, a szarvasmarhára voltak alkalmazva.<sup>15</sup> Az 1880-as évek elején az esetek többségében csak az állatok vesztegár alatti megfigyelését rendelte el az illetékes minisztérium,<sup>16</sup> a teljes zárlat elrendelése azonban a későbbiekben egyre sűrűbben előfordult, és az igavonó állatok határátlépését is betiltotta egy-egy járvány idején.<sup>17</sup>

Az állat-egészségügyi érdekek nem kevés alkalommal a vámérdekeket szolgálták ki a Monarchiában. Ez abban az egész Európát átható protekcionista légkörben valósult meg, amelynek kiindulópontja a Németországban életbeléptetett mezőgazdasági vámkorlátok voltak. Ennek következtében Magyarország is kiszorult erről a piacról, amit a maga módján azzal próbált kivédeni, hogy korlátozta az élőállat-behozatalt. A magyar kormánynak nem állt módjában, hogy vámkérdésekben egymaga döntsön, ezt csak a társország kormányával egyetértésben tehetette meg, ezért folyamodott az állat-egészségügyi korlátozáshoz.

A kétfajta érdek összeütközésének sajátos példája volt az alábbi eset, amely a Monarchia és Románia közötti vámháború idején játszódott le.

A vámháború ideje alatt mindkét fél folyamatosan kereste a megegyezés módját és többször tárgyalóasztalhoz is ültek.<sup>18</sup> Azonban az osztrák–magyar egyeztetések és a diplomáciai lépések megkezdését erőteljesen lefékezte az az értesülés, hogy Románia és Szerbia titokban tárgyalásokat folytattak egymással, és 1890. március 21-én kereskedelmi egyezményt kötöttek. Ennek a nyilvánosságra kerülése mély bizalmatlanságot váltott ki a magyar kormányban. Vámpolitikai szempontból ez komoly kockázatokat rejtett, kedvező vámkorlátok voltak biztosítva olyan szerb termékek számára, amelyek Románia esetében is alapvető exportcikknek számítottak. A román–szerb egyezmény nyomán pedig felmerült annak a lehetősége, hogy a prohibítív vámkorlátokkal terhelt román termékek a továbbiakban Szerbián keresztül juthatnak be az osztrák–magyar vámterületre.<sup>19</sup> A magyar kereskedelemügy ennek a bizalmatlanságnak adott hangot, amikor a közös külügyminiszterhez intézett levelében felvázolta a legfontosabb teendőket, amelyekkel az osztrák–magyar diplomácia elháríthatta a veszélyeket. Elsősorban a szerb kormányra való nyomásgyakorlást tartotta kivitelezhetőnek. A szerb szarvasmarha-behozatal felfüggesztését helyezte kilátásba, abban az esetben, ha a korábbi egészségügyi egyezmény értelmében nem tartja zárlat alatt a román határt. Hasonlóképpen a sertés- és gabona-behozatalt is kérdésessé tette,

<sup>15</sup> SÁL Fond. 20. 1. sz. inv. 42. cs., 1880. 06. 14. ülés / 73. napirendi pont.

<sup>16</sup> SÁL Fond. 20. 1. sz. inv. 42. cs., 1880. 11. 12. / 116. np.

<sup>17</sup> SÁL Fond. 20. 1. sz. inv. 42. cs., 1881. 04. 05. / 24. np.; 1881.

04. 26. / 38. np.; 1883. 11. 20. / 119. np.

<sup>18</sup> MOL K 27, 1888. 02. 22. / 2. np.; 1889. 11. 09. / 13. np.

<sup>19</sup> LAKOS Lajos 1999, 193–194. MOL. K. 27, 1890. 04. 03. / 3. np.

amennyiben felvetődik a Románia felőli csempészet gyanúja. A szerb kormány garanciáit nem tartották elégségesnek, ezért a diplomáciai testületek szerepét is kiemelték a származási bizonylatok kiállításában.<sup>20</sup> A Szerbia felől mutató veszély elhárítására a legnagyobb igyekezetet a földművelésügyi minisztérium részéről érkezett, amely utasítást kívánt kiküldeni a magyar–szerb határon és a megszállt területeken (amelyek ekkor már az osztrák–magyar vámterület részét képezték) lévő vámhivatalokhoz, hogy az ott szolgálatot teljesítő állatorvosok vegyék tüzetes vizsgálat alá a Szerbiából érkező sertéseket, és ha faji jellegük miatt román eredetűnek gyanítják, akkor a Romániából származó behozatali cikkekre érvényes vámtarifát alkalmazzák. Ugyanennek az eljárásnak a követését kérték a pénzügyminisztériumtól is.<sup>21</sup> A kereskedelemügyi miniszter elviekben egyetértett ugyan az eljárással, a közös külügyminiszter levelére (amely arról számolt be, hogy a szerb kormány biztosítékot vállalt, hogy megakadályozza a román áruk átjársását) hivatkozva azonban kérte, hogy a román–szerb egyezmény életbeléptetése előtt ne tegyenek semmilyen lépést, mert az a kétoldali kereskedelemre káros intézkedések sorozatát indíthatja el.<sup>22</sup> A pénzügyminiszter elutasította a tervezetet, „mert vagy egészségügyi alapon van jogunk kitiltani a román fajta sertést, de akkor nem mondhatjuk azt, hogy megadott vám mellett beeresztjük, vagy pedig vámügyi intézkedés céloztatik, s akkor nem járhatunk el egyoldalúlag, hanem az osztrák kormány beleegyezése is szükséges”.<sup>23</sup> A földművelésügyi miniszter végül – miután információkat szerzett arról, hogy a Szerbiában hizlalás alatt álló kb. 50 000 sertés 20–25%-a román származású<sup>24</sup> – arra utasította a vesztegintézeteket, hogy ha a szállítmányban találnak beteg vagy román származású sertéseket, akkor az egész szállítmányt utasítsák vissza.<sup>25</sup> A pénzügyminiszter nem utasította a hasonló eljárás követésére a pénzügyi szerveket, egységes fellépésre szabályzat nem jött létre. Az állat-egészségügyi szigorítás is meglehetősen rövid életű volt, mindössze 3 hónapig állt fenn, ami az osztrák–magyar vámérdekeknek megfelelt, és a román–szerb egyezmény egy éves érvényességével is összhangban volt.

Az állat-egészségügyi szabályozások komoly hatást gyakoroltak a határforgalomra. A behozatal szigorítása mindig konjunktúrát teremtett a törvény megkerülésére. Háromszék vármegyében az 1883-as év folyamán állat-egészségügyi vétség miatt kevesen és csak szórványosan kerültek a rendvédelmi szervek

őrizetébe.<sup>26</sup> Szállítmányuk mennyisége jelentéktelen volt, és csak személyes szükségletek fedezésére elegendő. Két évvel később, amikor egész évre érvényes volt a szigorított állat-egészségügyi határzár, már komoly változás figyelhető meg a szabálytalanságok körül.<sup>27</sup> Nagyobb számban tartóztattak le ezzel a vétséggel személyeket, akik minden esetben szervezett csoportokban, kereskedelmi mennyiségben hoztak be állati eredetű nyersterményt a zöldhatáron.

A juhászok és pásztorok a hagyományos rideg állattartás gyakorlata miatt kerültek többször a rendvédelmi szervek őrizetébe. Ennek a tevékenységnek keretében az állatseregek téli–nyári legelők közötti útjuk során keresztelték a határvonalat. A juhosgazdák különböző okok miatt igyekeztek elkerülni a vámkezelést vagy az állat-egészségügyi eljárást, de a magyar államigazgatás is igyekezett elhárítani az akadályokat az állattartó gazdák útjából. 1884-ben a romániai marhavész miatt a téli legelőkről visszatérő juhseregeket is karanténba helyezték, aminek feloldása érdekében Potsa József, Háromszék vármegye főispánja is közbejárt az illetékes minisztériumoknál.<sup>28</sup> A másik ok az volt, hogy a vámterületen kívül született növendékállatok és az állattartásból származó termékek után vámot kellett fizetni. Ha pedig a kilépéstől számítva túl későn érkeztek vissza, akkor idegen származásúnak nyilvánították az állatokat, és ebben az esetben úgyszintén vámkötelesek lettek. A vám összege darabonként 1 forintban lett megállapítva és életbe léptetve 1886 júniusában.<sup>29</sup> 1883-ban egy olyan esetet regisztrált az ojtózi pénzügyőrség, amikor a Románia területéről érkezett négy pásztor (magyar állampolgár) állati nyersterményeket próbált becsempészni. A belépés dátuma május 20-án volt, tehát a birkák nyári, havasi legelőkre való terelésének ideje. A csempészet tárgya nem volt megnevezve pontosan, de minden bizonnyal az általuk terelt birkaseregtől származott. A legidősebb pásztort, aki valószínűleg a tulajdonos is volt, 2 forintra bírságolták. 1885 őszén pedig Berla János kovásznai juhosgazda és öt pásztora a zöldhatáron terelték át a sereget a téli legelőkre, valószínűleg a veszteglési időt próbálták ezzel megspórolni.

A vámjövedéki szabályok elleni kihágásokra vonatkozóan 1872-ben a debreceni kereskedelmi és iparkamara elnöke – aki a kamaratagok által nyújtott tájékoztatások révén ismerhette a fennálló viszonyokat – a következőképpen fogalmazta meg a véleményét: „Az természetesen magától ér-

<sup>20</sup> MOL K 255. 327. cs. (6. tétel, 1890), 11–15.

<sup>21</sup> MOL K 255. 328. cs. (6. tétel, 1890), 152.

<sup>22</sup> MOL K 255. 328. cs. (6. tétel, 1890), 158.

<sup>23</sup> MOL K 255. 328. cs. (6. tétel, 1890), 155.

<sup>24</sup> LAKOS Lajos 1999, 247. (1890. 05. 30./ 17. np.)

<sup>25</sup> MOL K 255. 328. cs. (6. tétel, 1890), 161.

<sup>26</sup> 1883-ra vonatkozó útlevelelendőri és állat-egészségügyi kihágási adatok: SÁL Fond 9. 2. sz. inv. 3. cs. (1. köt.), 255–265.

<sup>27</sup> 1885-re vonatkozó útlevelelendőri és állat-egészségügyi kihágási adatok: SÁL Fond 9. 2. sz. inv. 3. cs. (3. köt.), 2–9.

<sup>28</sup> MOL K 255. 258. cs. (6. tétel, 1890), 660.

<sup>29</sup> *Pénzügyi Közlöny*, 1886, 20. sz., 239.



tetik, hogy a nagyban üzött csempészet kihatással van a társadalomra s demoralizálja mindazokat, kik közvetve, vagy közvetlenül annak eszközésénél részesek. Nyitott titok, hogy Romániában és az erdélyi határszéleken mily sok kéz keresi a tiltott foglalkozással kenyerét, s hogy éppen az oláh–moldvaországi vámhivatalnokok megvesztegethetősége és önkényszerű eljárása az, mely a csempészetet több irányba elősegíti.<sup>30</sup> Ez a megállapítás abban az időpontban történt, amikor a Monarchia és Románia még nem szabályozta a kölcsönösen alkalmazott vámtarifákat, a vámeljárást, és nem volt kijelölve a közös határvonal. A vámjövédéki illetéki kihágás terén a közös osztrák–magyar határ ellenőrzésével megbízott magyar pénzügyi szerveknek a román és a szerb határ szakaszán, illetve Fiumében kellett szembenézniük a legnagyobb kihívással. A román határszakaszon a felderített esetek száma jelentős volt, és a vámkezelt áruk forgalmához hasonlóan ezekről is megállapítható, hogy a két ország közötti fiskális viszony befolyásolta. A szigorító intézkedések – akárcsak az állat-egészségügyi szabálytalanságok esetében – konjunktúrát teremtettek a csempészetre. A román határszakaszon 1877-ben ugrásszerűen megemelkedett a vámjövédéki kihágások száma, majd a következő évben tetőzött. Ennek a jelenségnek oka egyrészt az volt, hogy az év közepén lépett hatályba a Romániával kötött kereskedelmi és vámegegyezés,<sup>31</sup> ami a vámtételektől függően egyes árucsoportok forgalmára serkentőleg, míg másokra nézve hátrányosan hatott, az utóbbi esetben pedig a törvénytelen behozatalt favorizálta, másrészt a Romániában bevezetett hadiállapot a határ őrizetében bizonytalanságokat eredményezett. A meghatározó tényező azonban a székelyföldi megyékben szabadcsapatok szervezésére irányuló mozgalom volt, azzal a céllal, hogy a Török Birodalmat támadó Oroszország utánpótlási vonalait gerillaakciókkal elvágják. A magyar kormány gyors intézkedéssel biztost nevezett ki a mozgalom felszámolására, akinek az intézkedései nyomán a hadsereg alakulataival kiegészítve megerősítették a dél-erdélyi határvonalat.<sup>32</sup> Az erősített határőrizetet a fegyveres konfliktus lezárása után, a berlini kongresszus végén oldották fel. Összességében tehát 1877-ben és a következő évben nem tartott tovább fél évnél. A szabálytalanságon tetten érték száma mégis kiemelkedően magas, így ezt az értéket pontosabbnak fogadhatjuk el, mint a rutinjárőrözések során felderített esetekét.

A vámjövédéki kihágások 1886-tól határozott növekvő tendenciát mutatnak, ami egyértelműen

a vámháború körülményeihez köthetőek. Brassó vármegye határszakaszán, a Tömösi- és Törösvárihágó közötti Vöröspatak nevű havason történt 1887 nyarán a legjelentősebb incidens, amikor az egyik pénzügyőr kioltotta egy csempészcsoporthoz tartozó személy, Komornicsán János életét. Az eset kivizsgálása alkalmával kiderült, hogy határszéli településekből származó, napszámosokból szerveződött csoport életvitelszerűen folytatta a gyapjú illegális behozatalt, valószínűleg valamelyik brassói posztógyár megbízásából.<sup>33</sup> Az eset abból a szempontból is érdekes, hogy a magyar pénzügyminisztérium a vámháború kitörésének kapcsán kezdeményezte, hogy a kötelékébe tartozó legénység az erdélyi posztóiparosoktól szerezze be az egyenruháját, ezzel is ellensúlyozva a román piacról való kiszorulásukat.<sup>34</sup> A kezdeményezést a Belügyminisztérium is támogatta, 1886-ban a *Brassói Áruközvetítő Irodához* fordult, különböző textilárúk (egyenruhák; rabok és örültek számára ruhaneműk) megrendelését helyezve kilátásba. A lehetőség váratlanul érte az érdekelt *Scherg Vilmos és társa* és a *Lang Henrik* cégeket, valamint a *Brassói Posztótársulatot*, mert nem tudták vállalni a szállítást a szoros határidő miatt. A belügyminiszter ígéretet tett, hogy a következő évben elfogadható árak esetén pályázaton kívül megkapják a szállítás jogát.<sup>35</sup> A posztógyártók számára a megrendelés honorálásának legfőbb akadálya az olcsó nyersanyag hiánya lehetett, ami egyben akár a csempészhálózat alternatív igénybevételét is eredményezte.

A szervezett árucsempészetnek fordított iránya is előfordult ezekben az években, olyan esetekben, amikor nem a nyersanyagforrást, hanem a felvevőpiacot zárta el a határ. Háromszék vármegyében több iparos a határ túloldalára telepítette át a vállalkozását, mert az osztrák–magyar vámterületen nem tudott piacot szerezni termékeinek, a román részről kirótt prohibítív vámokat pedig nem tudta megfizetni. A román hatóságok által őrizetbe vett Sáska Antal kézdivásárhelyi csizmadiamestertől és segédeitől 1886. szeptemberében 49 kg készáru és 130 kg szabott bőr csempészáru koboztak el a határon. A kész lábbelik már korábban elkészültek a kézdivásárhelyi műhelyben, és Romániában készültek értékesíteni azokat, a szabott bőrt pedig az augusztus hónap folyamán a határ túloldalán, Herza községben felállított, 30 személyt foglalkoztató csizmadiaműhelyében szándékozta a csizmadiamester feldolgozni.<sup>36</sup> Ugyancsak szeptember folyamán vettek őrizetbe a román hatóságok olyan sósmezői

<sup>30</sup> MOL K 168. 138. cs. (16. tétel, 1876), 289.

<sup>31</sup> 1876: XIX. t.c.

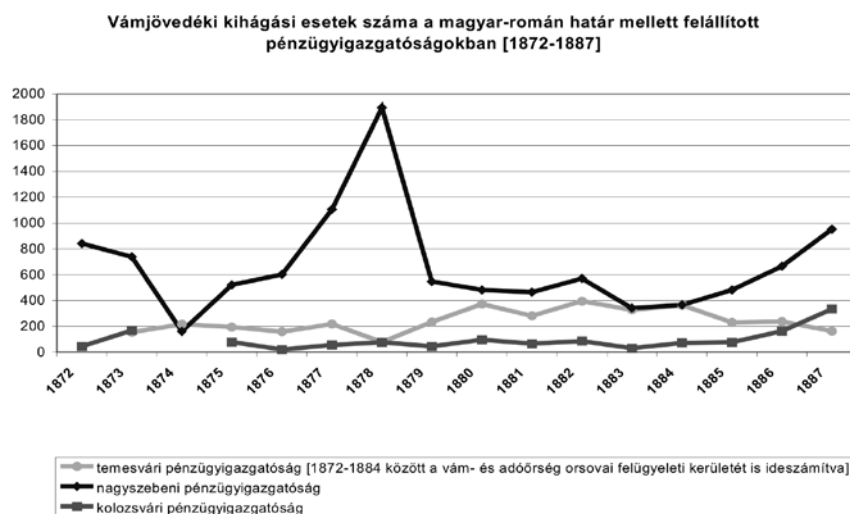
<sup>32</sup> MOL K 27. 1877. 09. 27. / 8. np.

<sup>33</sup> MOL K 255. 284. cs. (1. tétel, 1887), 385–390.

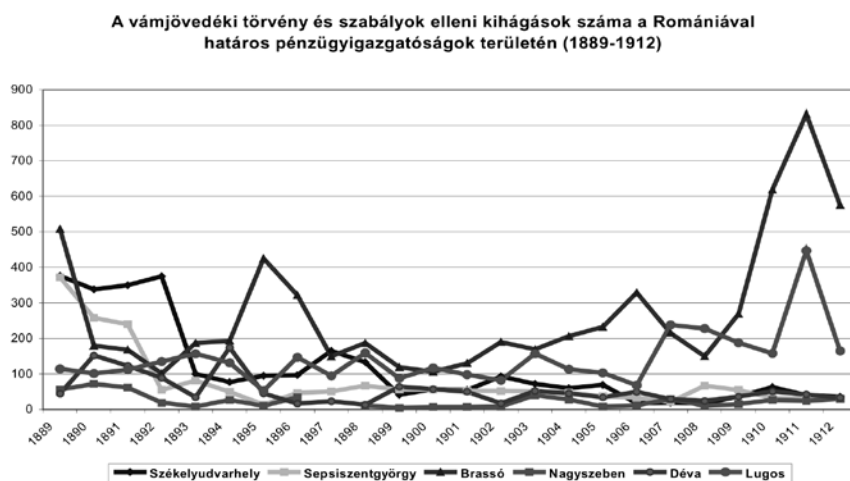
<sup>34</sup> MOL K 255. 272. cs. (1. tétel, 1886), 1165.

<sup>35</sup> BÁL Fond 2. 772. sz. inv., 38/1886.

<sup>36</sup> SÁL Fond 9. 2. sz. inv. 28. cs., 255.



(Forrás: *A Magyar Királyi Pénzügyörség Statisztikája.*)



(Forrás: *A Magyar Királyi Pénzügyörség Statisztikája.*)

és berecki polgárokat, akik kész gyapjúharisnyákat és zekéket akartak a határon kicsempészni.<sup>37</sup>

A rendvédelmi szervek egy másik meghatározott feladata a *migráció* ellenőrzése volt. Háromszék vármegyében a kiadott úti okmányok száma a következőképpen alakult:

igazolvány típusa	1879	1899
15 napos utazási igazolvány	2304	2645
1 éves útlevél	4098	2663

(Forrás: SÁL Fond 9. 2. sz. inv. 13. cs., 12; SZENTIVÁNYI Miklós 1900.)

A határszéli igazolvánnyal utazók számáról nincsenek pontos adatok, mert ezeket községenként állították ki, és nem készültek megyei szinten összesítések, számuk azonban jelentős lehetett. 1890-ben a sósmezői határátlépőnél 9524 személy jelentkezett kilépésre, 7352 személy pedig belépésre.<sup>38</sup> Természetesen ezek a számok tartalmazzák a többször kibelépőket is, és nemcsak háromszéki illetőségűek lépték át ezen a helyen a határt. Ezenkívül a megye területén a másik vámnál, a bodzainál is lehetett kibetuzni, bár azon az útvonalon jóval ritkább volt a forgalom.

A leggyakoribb felderített útlevélrendőri eset Háromszék vármegyében az útlevél nélkül történt

<sup>37</sup> Uo., 332.

<sup>38</sup> Uo., 377.

határátlépés volt. Ezek felderítése meglehetősen komoly akadályokba ütközött, és véletlenszerű volt. A Kárpát-kanyarnak ezen a szakaszán a hegygerinceket, ahol a határvonal is végighúzódott, túlevelű erdők borították, azonban az alacsonyabb részeken, ahol a rendszeres járőrözési útvonalak helyezkedtek el, jórészt lombhullató ma is a növényzet. Utóbbi takarása a nyári hónapokban megfelelő rejtékhelyet biztosított a szökésben lévőknek. A helyismerettel, és a járőrözés időpontjáról megfelelő információkkal rendelkezők számára nem okozhatott különösebb akadályt az átjutás. Több esetben előfordult, hogy a szökés csoportosan történt, a kimutatások pedig *útlevél nélküli egyének zugban való csempészete miatt* regisztráltak előállított egyéneket, így világos, hogy a csoportokat vezető személyek mindezeknek a tapasztalatoknak és információknak a birtokában voltak.

A felderített esetek tehát semmiképpen nem azonosak a ténylegesen előfordultakkal. A szabálytalan határátlépés sikerét vagy sikertelenségét befolyásoló tényező az elkövető felkészültsége vagy a rendvédelmi szervek ébersége volt, de nem hanyagolható el a véletlen sem. A felderített esetek száma mégis – bár nem a legmegbízhatóbb formában – mutatja a ténylegesen elkövetettek számát, ugyanis a rendvédelmi szervek eléggé rugalmasak voltak a különböző kihívásokra. A nyári hónapokban, amikor a természeti adottságok kedveztek a szabálytalan határátlépésnek, a határszéli pénzügyőri szakaszok és csendőrsők jobban összehangolták az őrzővonalakat, illetve átcsoportosították az állományukat oda, ahol elharapódzóban voltak a szabálytalan cselekedetek.

Egy másik, elterjedőben lévő eljárás az illetéktelen útlevélhasználat volt. Ennek indítéka azonos lehetett a fennebb leírtával, a kivitelezése pedig igen széles spektrumot mutat. A sósmezői vesztégintézet igazgatója azt jelentette 1884-ben, hogy *„az utóbbi időben nagyon lábra kezd kapni az a szokás, hogy oly egyének, kik egy útlevélben útítársul bírva vannak, az útlevéltulajdonos nélkül akarnak külföldre, nevezetesen Romániába menni”*.<sup>39</sup> Ezenkívül a kimutatások *idegen útlevél használata; útlevél hamisítás; útlevélbe beírt útítárs helyett más személy a valóságban, felesége helyett leányát csempészte* stb. eseteket regisztráltak, vagy *lejárt útlevél, útlevél tulajdonos nélkül jelentkezett, határszéli kerülethez nem tartozó községi és határszéli igazolvánnyal jelentkezett* eseteit.<sup>40</sup>

Háromszék vármegyében az illegális határátlépésben elsősorban a határ közvetlen szomszédságából

származó, aktív, munkaképes személyek vettek részt, feltehetően munkakeresés céljával.

A kor publicisztikája is erőteljesen foglalkozott a Romániába való kivándorlással, amelyet elsősorban a Székelyföldet és a határszéli megyéket érintő egyik legnagyobb veszélyforrásként kezeltek. A határszéli Bereck község 1897-es vizsgálatát követően Gábor Péter, Háromszék vármegye alispánja a következőket jelentette: *„a külföldön tartózkodók számát pontosan nyilvántartani nem lehet, mert a románság nagyobb része Romániában keres munkát, ottan dolgozik családostól, csak a téli időszakban érkezik onnan haza, a román fiak, ha a 12. évet betöltötték, útlevél nélkül Romániába átszöknek s onnan 30-36 éves korukban jönnek vissza, azt pedig eddig megakadályozni nem lehetett, hogy eltávozzanak.”*<sup>41</sup>

Az 1885-ös illegális határátlépések havonkénti megoszlása pedig a fenti állítással valamelyest ellenkezve azt mutatja, hogy ezek száma az aratás és a betakarítás körüli időszakokban növekvőben volt. A két régió (a Kárpát-kanyar belseje és Havasalföld) közötti éghajlati különbségek átlagosan két hét eltérést tettek lehetővé az aratás, a betakarítási és egyéb mezei munkálatok között. A kivándorlás azt mutatja, hogy a napszámosok igyekeztek mindkét helyen hasznossá tenni magukat. A július hónapnál látható nagyfokú csökkenés pedig azt jelzi, hogy a Kárpátoktól délre ez a hónap volt az aratás főidénye, ez az időszak kötötte le leginkább a mezei munkákból élőket.

A határszéli rendvédelmi szerveknek egy a szabályzatokban kiemelten nem szereplő, belügyminiszteri rendeletek útján szabályozott tevékenysége az állam biztonságát veszélyeztető nemzeti mozgalmaknak az ellenőrzése volt, amely a '80-as évektől kezdődően kapott egyre nagyobb súlyt. Ennek a tevékenységnek az első nagyobb lökést a *Horea, Cloșca és Crișan* vezette felkelés száz éves évfordulója körüli megemlékezések adták. Romániában több ünnepséget szerveztek, a magyar hatóságok pedig élénken érdeklődtek a résztvevő személyek iránt. A határátlépőknél névsorok is készültek a kérdéses időpontban kilépésre jelentkezőkről.<sup>42</sup> Ennek köszönhetően számosan kerültek a hatóságok látókörébe, mint a román irredenta eszmék terjesztői, köztük kiemelkedő számban tanárok és tanítók.<sup>43</sup> Legkiemeltebb figyelmet Diamandi Nicolae brassói kereskedő kapta, akinek minden útjáról jelentés ment Brassó vármegye főispánjához.<sup>44</sup>

A magyar–román határvonalat szabályozó végleges megállapodás hiányában, az erősödő román

<sup>39</sup> SÁL Fond 9. 2. sz. inv. 3. cs. (1. köt.), 239.

<sup>40</sup> 1890-re vonatkozó útlevélrendőri és állat-egészségügyi kihágási adatok: SÁL Fond 9. 2. sz. inv. 28. cs., 377–378.

<sup>41</sup> SÁL Fond 9. 2. sz. inv. 13. cs. (1. köt.), 256.

<sup>42</sup> BÁL. Fond 2. 772. sz. inv. 19/1884.; 47/1884.

<sup>43</sup> Uo., inv. 36/1886.; 37/1886.

<sup>44</sup> Uo., inv. 7/1881.; 15/1882.

nemzeti mozgalmakra való tekintettel, a magyar belügyminiszter 1885. március 18-án bizalmas rendeletben utasította az érintett kolozsvári, nagyszebeni és temesvári pénzügyigazgatóságokat és a földművelés-, ipar- és kereskedelemügyi minisztériumot, hogy a hatáskörükben lévő pénzügyi szervek, illetve vesztegintézetek fokozottan figyeljék a határt, és naprakész értesüléseket szerezzenek a román oldalon elhelyezett katonaságról, hivatalokról és a lakosság magatartásáról. Ebbe a tevékenységbe bekapcsolódott a csendőrség és a megyei közigazgatási hatóságok is, az egésznek a koordinációja pedig Brennerberg Móra, Szeben vármegye főispánjára hárult.<sup>45</sup>

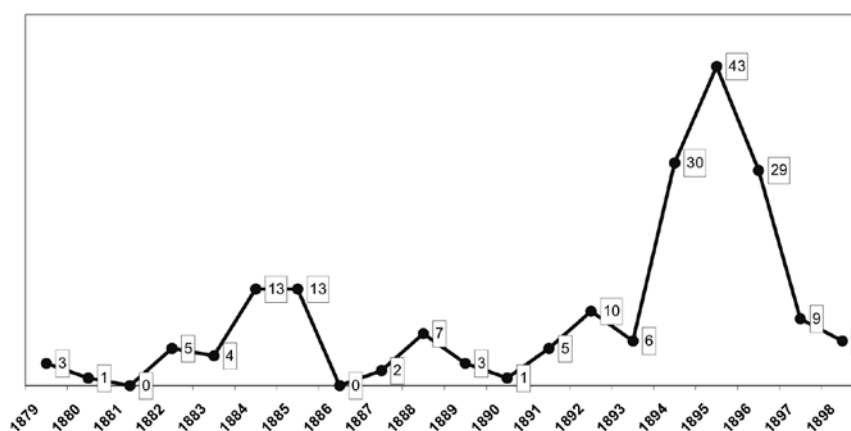
Magyarországot, az Osztrák–Magyar Monarchiát és az uralkodó családot támadó vagy becsmérő, továbbá a „felforgató” (államellenes, vallásellenes, anarchista) eszméket hirdető külföldi sajtótermékek terjesztését volt hivatott akadályozni a postai szállítási jog megvonásának intézménye.<sup>46</sup>

A postai szállítási jog megvonásainak száma a romániai sajtótermékektől igazolja a magyar hatóságok igyekezetét. Az első nagyobb hullámot a fent nevezett esemény, majd a következő évtizedben a *memorandista* mozgalom váltotta ki.

Ezzel párhuzamosan a határmenti pénzügyigazgatóságon belül kezdetét vette a fent említett feladat ellátására megbízhatatlannak tartott pénzügyi közegek felderítésére irányuló folyamat. A megbízhatatlanság legnyilvánvalóbb ismérve a román származás és a politikai szimpátia lett. Ennek kapcsán a nagyszebeni pénzügyi igazgató Bittsánszky János érdeklődésére válaszolva Potsa József veszélyesnek

találta azt, hogy a határ mentén román nemzetiségű szakemberek teljesítsenek szolgálatot. Megnevezte Dobrotta Jánost, akinek politikai szimpátiájáról és magatartásáról semmi információt nem közölt, de nemzetisége miatt kívánatosnak találta, ha áthelyezik valamelyik nem határszéli pénzügyőri biztossághoz.<sup>47</sup> A kezdeményezést támogatta Brennerberg Mór, a belügyminisztérium megbízottja is. A pénzügyigazgató, akinek láthatóan kellemetlen volt ez az ügy, és akire az áthelyezést véghezvitele várt, tehetetlen volt, mert az igazgatóság területén két olyan nem határszéli biztosság, a dévai és a medgyesi volt, amely szóba jöhetett. Ezek vezetői ugyan magyarok voltak, de nem jöhettek szóba, mert a pénzügyigazgató szerint mindkettő alkalmatlan volt, egyikük ellen fegyelmi eljárás is folyt. Említést tett arról is, hogy a határ mentén mindössze 20 román nemzetiségű teljesített szolgálatot, ami szerinte nem jelentett valós veszélyt.<sup>48</sup> Háromszék vármegye főispánja a pénzügyminiszternek megismételte az észrevételeit Dobrotta személyével kapcsolatban, de végül nem ragaszkodott az eredeti elképzeléséhez. A pénzügyminiszter pedig, miután meggyőződött, hogy semmi gyanú nem forog fenn, az ügyet lezárta.<sup>49</sup> Dobrotta János a sorozási ívének tanulsága szerint az osztrák pénzügyigazgatóság kötelékébe lépett be, végigjárta sorban a hivatali lépcsőfokokat: vigyázó (1856); fővigyázó (1861); szemlész (1868); ideiglenes biztos (1874); végleges II. osztályú biztos (1875); végül a sepsiszentgyörgyi biztosság vezetésével bízta meg a Magyar Királyi Pénzügyminisztérium.<sup>50</sup>

Betiltott romániai sajtótermékek száma



(Forrás: *Pénzügyi Közlöny*, 1899. 11. sz.)

<sup>45</sup> MOL K 255. 262. cs., 683.

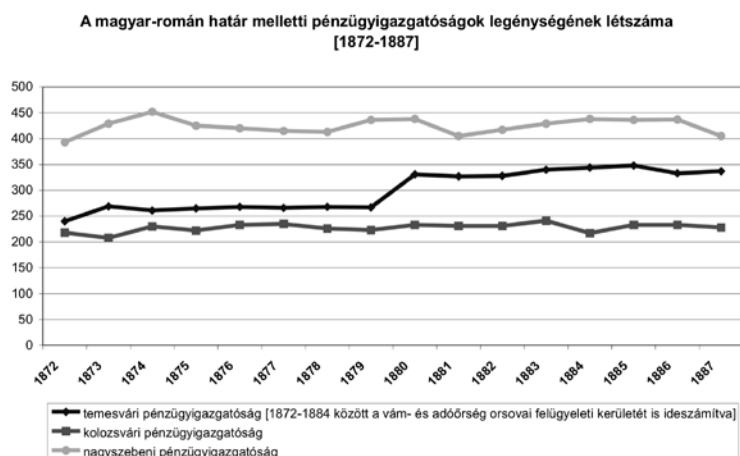
<sup>46</sup> LAKOS Lajos 1999, 76.

<sup>47</sup> MOL K 255. 262. cs. (1. tétel, 1885), 935.

<sup>48</sup> Uo., 262. cs. (1. tétel, 1885), 941.

<sup>49</sup> Uo., 263. cs. (1. tétel, 1885), 130.

<sup>50</sup> Uo., 262. cs. (1. tétel, 1885), 937.



(Forrás: *A Magyar Királyi Pénzügyőrség Statisztikája*.)

Az orsovai járási főszolgabíró az előbbihez hasonló kifogásokat fogalmazott meg az orsovai fővámhivatalnál szolgálatot teljesítő Lackó János vámtiszt, Pomkovits Mátyás vámtiszt és Papp Gyula vámgyakornok ellen. Felettesük, Hollndonner Ede, az orsovai vám- és adóőri felügyelő véleménye szerint a vád alaptalan volt, és a nevezettek ellen bármilyen intézkedés indokolatlan. Lackó Jánossal kapcsolatban viszont azt ajánlotta, hogy helyezték át valamelyik más vámhivatalhoz, hogy a továbbiakban hasonló támadásoknak ne legyen kitéve.<sup>51</sup> A pénzügyminiszter végül a szegedi fővámhivatalhoz helyezte át.<sup>52</sup> Ugyancsak a pénzügyminiszter utasítására helyezték át a kincstár költségén Dragoi Livius oravicai pénzügyőri biztost egy nyugdíjazás nyomán megüresedett szolnoki posztra. A körülmények nem ismeretesek, de az a tény, hogy helyére egy jogérvényesen, fegyelmi ítélet alapján, saját útiköltségén áthelyezett Wiedermann Emil került Rimaszombatról, arra enged következtetni, hogy ebben az esetben is a román származás volt a döntő tényező az áthelyezésnél.<sup>53</sup>

A földművelés-, ipar- és kereskedelemügyi miniszter is hasonlóképpen járt el a vesztegintézeti igazgatók kinevezésénél: ezt megelőzően a belügyminisztérium átvilágította a javasolt személyeket, mert „a határszéli megyékben a magyar állameszme megszilárdítása szempontjából az itt-ott felmerülő nemzetiségi mozgalmaknak elfojtása fontos állami érdeket képez”.<sup>54</sup>

Arendvédelmiszervek hatékonyságát mindenekelőtt az állomány létszáma és minősége határozta meg. A *Magyar Királyi Pénzügyőrség Statisztikájának* tanúsága szerint a legjelentősebb határszéli rendvédelmi testület folyamatos létszámhiánnyal nézett szembe. 1870-ben a rendszeresített és tényleges létszám közötti külön-

ség, tehát a hiány a legénység állományában 145 személy volt a nagyszebeni pénzügyigazgatóságban, 88 a kolozsváriiban és 65 a temesváriiban. Ezzel szemben az országos átlag 34 finánc hiányát mutatta a pénzügyigazgatóságokban. Öt évvel később lényeges javulás mutatkozott, ekkor a hiány 20 a nagyszebeniben, 67 a kolozsváriiban és 39 a temesváriiban, míg 22 az országos átlag. A pénzügyőrség rendszeresített és tényleges létszáma közötti különbséget nemcsak a létszám növekedése mozdította el pozitív irányba, hanem az is, hogy a rendszeresített létszámot folyamatosan faragták lefelé, ami a belügyi szervek súlyának növekedésével volt arányos.

A fegyelem kimutatása ennél színesebb képet mutatott. Míg a kolozsvári és a temesvári igazgatóságban a büntény, közbűnség és fegyelmi vétségek miatti felfüggesztések száma évről-évre csökkent a legénység körében, addig a nagyszebeni igazgatóságban ez a folyamat fordított irányt mutatott. A szökések előfordulása mindig változó volt, de itt is a nagyszebeni igazgatóság járt élen. A fegyelmi ügyekben a határszéli pénzügyigazgatóságok megközelítőleg azonos értékeket mutattak az országos átlaggal.

1884 folyamán Dragonescu Damian, a Magyar Királyi Pénzügyőrség központi felügyelője a kolozsvári és a nagyszebeni igazgatóságok területén tett vizsgálatot. Megállapítása szerint a gyergyószentmiklósi kerület biztosa „nem fordított elég figyelmet a legénység oktatására”, a csíkszeredai kerületben három újonnan felvett tagot talált „alkalmatlannak testileg és szellemileg”. A sepsiszentgyörgyi és a brassói pénzügyőri biztosi „kerületekben a szolgálat teljesítése, legénység oktatása pontosan, lelkiismeretesen teljesítve” volt.<sup>55</sup>

<sup>51</sup> Uo., 272. cs. (1. tétel, 1886), 58.

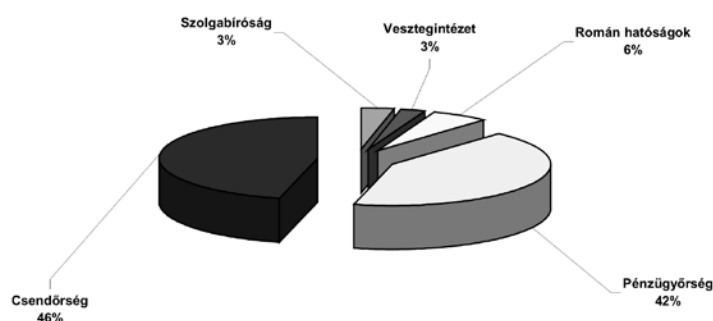
<sup>52</sup> Uo., 272. cs. (1. tétel, 1886), 60.

<sup>53</sup> Uo., 272. cs. (1. tétel, 1886), 1.

<sup>54</sup> MOL K 168. 33. cs. (7. tétel, 1872), 22.

<sup>55</sup> MOL K 255. 252. cs. (1. tétel, 1884), 47.

Szabálytalanságok felderítői Háromszék vármegyében (1885)



(Forrás: SÁL Fond. 9. 2. sz. inv. 3. csomó. 1. köt. 255–265.)

A határ magyar oldalának őrizeti szervezetében végbe-  
ment átmenet drámai hatással volt az ott lakók életére.  
A két ország határvidéke között – főleg a környezeti,  
de nem elhanyagolható mértékben a különböző gazdasági,  
társadalmi tényezők hatására – a korábbi évszázadok  
folyamán egy kölcsönös függőségi viszony alakult ki,  
amelynek a főszereplői ennek a térségnek a lakói voltak.  
Az itt lakók többsége olyan különleges tevékenységeket  
gyakorolt, vagy életvitelt folytatott, amelynek alapvető  
feltétele volt az egyik térségből a másikba való akadálytalan  
átjutás. A két ország különböző irányú gazdasági fejlődése  
sok tekintetben

növelte a határhovezetek közti interdependenciát, és  
élénkítően hatott a személy-, illetve az áruforgalomra.  
A határátlépés korábbi gyakorlatával ellentétben az új  
képződmény szűkebb és követhetőbb mozgásteret tett  
lehetővé. A szabálytalanságok állandónak és általánosnak  
tekinthetők a térségben, azonban a két ország közötti  
viszony alakulása többször konjunktúrát teremtett ennek  
a fellendülésére. A hatóságok által jegyzett szabálytalansági  
és kihágási esetekből következtetni lehet arra az életvitelre  
és az ezzel párhuzamosan kialakult kapcsolatrendszerre és  
hálózatokra, amelyeknek a térségnek a sajátossága volt.

Nagy Botond - Băţanii Mari, Principală, 170, RO-527020, botond\_nagy@yahoo.com

## Irodalom

BENCSEK Péter

1999 Az útlevevény jogi szabályozásának változásai és hatásuk a határforgalomra (1903–1941), *Rendvédelem-történeti Füzetek (Acta Historia Securitate)*, 10. évf., 11. sz., 15–18.

BOTOS János

1992 A belügyi tárca szerepe a magyar rendvédelem irányításában, *Rendvédelem-történeti Füzetek (Acta Historia Securitate)*, 3. évf., 4. sz., 59–62.

CSAPÓ Csaba

1999 Az útlevevény jogi szabályozásának változásai és hatásuk a határforgalomra (1903–1941), *Rendvédelem-történeti Füzetek (Acta Historia Securitate)*, 10. évf., 11. sz., 15–18.

CSIZMADIA Andor

1994 Az erdélyi és a horvát–szlovén csendőrség átvétele a magyar kormány felügyelete alá 1867–1876, *Hadtörténelmi Közlemények*, 1994, 1. sz.

EDVI ILLÉS Sándor

1896 *A Magyar Királyi Államvasutak és az üzemiükben levő Helyi Érdekű Vasutak áruforgalmi viszonyai*, Magyar Királyi Államvasutak Igazgatósága, Budapest.

EGYED Ákos

1981 *Falu Város Civilizáció. Fejezetek a jobbágyfelszabadítás és a kapitalizmus történetéből*, Kriterion, Bukarest.

GÁSPÁR László

1989 *A határőrzés története*, 1–2. k., Zrínyi Miklós Katonai Akadémia, Budapest.

GÖDRI Ferenc

1899 *Polgármesteri jelentés a Sepszi Szent György Rendezett tanácsú város közigazgatási állapotáról*. Sepsiszentgyörgy.

HANTOS Elemér

1914 *A Monarchia pénzügyi hierarchiája*, Budapest.

- HANZÁLY János  
1967 *Magyarország közútjainak története*, Műszaki Kiadó, Budapest.
- HUSZÁR Pál – VILSINSZKY Károly  
1911 *A pénzügyigazgatás kézikönyve*, Atheneum, Budapest.
- KOMLOS, John  
1978 *The Habsburg Monarchy as a customs union. Economic development in Austro-Hungary in the nineteenth century*, Chicago.
- KÖPF László  
2003 *Fejezetek a magyar vámigazgatás és pénzügyőrség történetéből*, Tipico Design, Budapest.
- LAKOS Lajos (szerk.)  
1999 *A Szapáry- és a Wekerle-kormány minisztertanácsi jegyzőkönyvei 1890. március 16. – 1895. január 13.*, Magyar Országos Levéltár, Budapest.
- LÁNG Lajos  
1914 *Vámpolitika az utolsó 100 évben*, Atheneum, Budapest.
- LUKÁCS Ferenc  
1903 *A magyar pénzügy fejlődése*, Nagybánya.
- MÁRTFFY Ede (szerk.)  
1910 *A magyar határvámigazgatás és vámkezelés szabályai*, Athenaeum, Budapest.
- MEZNESICS Iván – TORDAY Lajos  
1937 *A magyar közigazgatás szervei 1867–1937*, Pallos, Budapest.
- MIHÁLYFALVI István  
1910 *Csendőrségi Lexikon*, Budapest.
- MISKOLCZY Ambrus  
1982 *A dél- és délkelet-erdélyi kézműves ipar a kelet-európai regionális munkamegosztásban a múlt század derekán*, MTA, Budapest.  
1987 *A brassói román levantei kereskedőpolgárság kelet–nyugati közvetítő szerepe 1780–1860*, Akadémiai Kiadó, Budapest.
- NÉMETHY Ferenc  
1990 *A Magyar Királyi Csendőrség szervezete, szolgálata és viszonya a közigazgatási hatóságokhoz. A Magyar Királyi Csendőrség hatásköre, jogai, szervezeti teendői és eljárása*, Országos Községi Nyomda Részvénytársaság, Budapest.
- NORDMAN, Daniel  
1998 *Frontières de France – De l'espace au territoire (XVI<sup>e</sup>–XIX<sup>e</sup> siècle)*, Gallimard, Paris.
- OLÁH Ödön  
1912 *Tanulmányjelentés az Ausztriában és Bosznia-Hercegovinában fennálló határőrizetről és a csempészet elleni intézkedésekről*, Budapest.
- PÁL Judit  
2003 *Városfejlődés a Székelyföldön, 1750–1914*. Pro Print, Csíkszereda.
- PARÁDI József  
1983 A határőrizet erői, *Belügyi Szemle*, 1. sz., 62–66.  
1984 A határszéli csendőrség, *Határőrség*, Budapest.  
1999 A magyar határőrizet teendői a nemzetgazdaság védelme terén az Osztrák–Magyar Monarchiában és a két világháború közötti Magyar Királyságban, *Rendvédelem-történeti Füzetek (Acta Historia Securitate)*, 8. évf., 9. sz., 26–30.  
2003a *Rendvédelem a határokon a XIX–XX. században, I. köt., Pénzügyőrség és vámhivatalok a határőrizetben*. Tipico Design, Budapest.  
2003b *Rendvédelem a határokon a XIX–XX. században, II. köt., Csendőrség a határőrizetben*, Tipico Design, Budapest.
- PAVLIK Ferenc  
1908 *Határrendőri zsebkönyv*, Budapest.  
1868 *Pénzügyi törvények és szabályok hivatalos összeállítása*, Buda.
- PONGRÁCZ Emil – LUKÁCS Béla  
1873 *A Magyar Királyi Pénzügyminisztérium öt évi működése 1867–1871*, Pallas, Budapest.
- RAGGIO, Osvaldo  
1991 Social relations and control of resources in an area of transit: eastern Liguria, sixteenth to seventeenth centuries, in: Stuart Woolf (ed.): *Domestic strategies: work and family in France and Italy 1600–1800*, Cambridge University Press – Editions de la Maison des Sciences de L'Homme.
- SCOTT, M. Eddie  
1984 Mít bizonyítanak az 1882–1913-as export statisztikai adatok? Magyarország valóban csak a Monarchia „éléskamrája” volt? *Történelmi Szemle*, 1–2. sz.
- SONKOLY Gábor  
1999 A modern határ születése, *Regio*, 2. szám., 218–221.
- SUBA János  
1992 A dualista Magyarország államhatárának változásai 1867–1918 között, *Rendvédelem-történeti Füzetek (Acta Historia Securitate)*, 3. évf., 4. sz., 87–101.  
1999 A határszéli forgalom szabályozása Magyarországon a XIX–XX. században, *Rendvédelem-történeti Füzetek (Acta Historia Securitate)*, 9. évf., 10. sz., 167–173.
- SZÁDECZKY KARDOS Lajos  
1908 *A székely határőrség szervezete 1762–1764*, Budapest.

SZENTIVÁNYI Miklós

- 1900 *Jelentése Szentiványi Miklós Háromszék vármegye alispánjának a vármegye 1899. évi közigazgatási állapotáról és Háromszék vármegye árva- és gyámügyi kezeléséről*, Kézdivásárhely.

SZIKINGER István

- 1992a A rendvédelmi szervek tisztii utánpótlása és tisztképzése a dualizmus időszakában, *Rendvédelem-történeti Füzetek (Acta Historia Securitate)*, 3. évf., 4. sz., 109–125.

- 1992b A rendvédelmi jog szabályozása a dualizmus korában, *Rendvédelem-történeti Füzetek (Acta Historia Securitate)*, 3. évf., 4. sz., 187–198.

TELKES Simon

- 1884 *Magyarország mezőgazdasági nyerterményeinek és némely főbb mezőgazdasági iparkészítményeinek behozatala és kivitele*, Budapest.

THURÓCZY Adolf (szerk.)

- 1894 *A magyar korona területén érvényes határúmtörvények és szabályok*, Központi Községi Nyomda, Budapest.

WENCZEL Gusztáv (szerk.)

- 1894 *A M. Kir. Pénzügyőrség szervezetére és szolgálatára vonatkozó szabályok, utasítások és rendeletek gyűjteménye*, Budapest.

WITTINGHEIT Emil

- 1906 *A Magyar Királyi Pénzügyminisztérium tíz évi működése 1895–1905*, Stephaneum, Budapest.

ZACHAR József

- 1990 *Az Osztrák–Magyar Monarchia örökös tartományainak rendvédelmi testületei*, *Rendvédelem-történeti Füzetek (Acta Historia Securitate)*, 3. évf., 1. sz., 17–29.

- 1992 *A politikai irányzatok rendvédelmi kapcsolatai a dualizmus korában*, *Rendvédelem-történeti Füzetek (Acta Historia Securitate)*, 3. évf., 4. sz., 8–20.

\*\*\*

- 1869–1875 *A Magyar Királyi Kormány évi működéséről és az ország közállapotairól szóló jelentés és statisztikai évkönyv*.

\*\*\*

- 1876–1900 *Pénzügyi Közlöny*, Budapest.

\*\*\*

- 1872–1873 *Kimutatás a Magyar Korona Országaihoz tartozó országok vámhivatalainál nagyobb mennyiségekben előfordult árukra, a vámtarifá szerinti összehasonva*, Budapest.

\*\*\*

- 1876–1877 *Magyar Katonai Közlöny*, Budapest.

\*\*\*

- 1892–1895 *Magyarország tisztii cím és névtára*, Országos Magyar Királyi Statisztikai Hivatal, Budapest.

\*\*\*

- 1886–1895 *Magyarországi rendeletek tára*, Budapest.

\*\*\*

- 1909 *Utasítás a katonai határőrizet tárgyában*, Budapest.

\*\*\*

- 1905 *A Magyar Királyi Csendőrség zsebkönyve*, Budapest.

\*\*\*

- 1894 *A Magyar Királyi Pénzügyőrség szervezetére és szolgálatára vonatkozó szabályok, utasítások és rendeletek gyűjteménye*, Budapest.

## Levéltári források

Magyar Országos Levéltár (MOL):

- K 27 – Minisztertanácsi jegyzőkönyvek.
- K 168 – Földművelés-, Ipar- és Kereskedelemügyi Minisztérium, elnöki iratok.
- K 255 – Pénzügyminisztérium, elnöki iratok.

Román Nemzeti Levéltár Brassó Megyei Igazgatósága, Brassó (BÁL):

- Fond 2 – Brassó vármegye főispáni iratai.

Román Nemzeti Levéltár Kovászna Megyei Igazgatósága, Sepsiszentgyörgy (SÁL):

- Fond 9 – Háromszék vármegye főispáni iratai.
- Fond 20 – Kézdivásárhely város iratai.



**Forțele de ordine la granița româno–maghiară  
în a doua jumătate a secolului al XIX-lea**  
(Rezumat)

În a doua jumătate a sec. al XIX-lea a luat ființă o linie de demarcațiune cu rigiditate fără precedent, între Monarhia Austro–Ungară și România, devenită recent stat suveran. Granița reprezenta unul dintre atributele cele mai importante ale statului național modern. Funcțiile de bază erau asigurarea unui cadru pentru dezvoltarea economiei și industriei naționale; controlul migrației; stoparea răspândirii epidemiilor și nu în ultimul rând împiedicarea ideilor, care periclita integritatea statului. Transformarea zonei de graniță într-o linie exactă de demarcațiune nu poate fi considerată un proces organic, ci mai degrabă o adaptare a unei forme, care s-a dezvoltat în partea vestică a continentului. La formarea ei, nu au fost luate în considerare nevoile locale, ci în primul rând corespundea așteptărilor centralizatoare. Ca urmare, modul de organizare, structura și componența personală a organelor, care participau la susținerea ordinii publice în zona de graniță, au suferit schimbări de mai multe ori în perioada existenței statului dualist, în conformitate cu noile provocări. Studiul prezintă procesul de instaurare și funcționare a sistemului modern de control și ordine, reflectând și unele probleme locale. Concluziile referitoare la activitatea și eficacitatea jandarmeriei, gărzii financiare și organelor sanitar-veterinare sunt bazate pe date cantitative. Procesul descris mai sus i-a influențat semnificativ și pe locuitorii regiunii de pe ambele părți ale graniței. În mod firesc sunt prezentate și unele aspecte ale schimbărilor intervenite în modul lor de viață. Totodată, pe baza datelor înregistrate de către forțele de ordine amintite, se pot trage concluzii despre coeziunea economică a celor două state.

**The Authorities on the Romano–Hungarian Borderline  
in the Second Half of 19<sup>th</sup> Century**  
(Abstract)

In the second half of 19<sup>th</sup> century a new demarcation line – which was more rigid, than ever before – established between Austro–Hungarian Monarchy and in the recent past its sovereignty won Romania. The borderline represented the one of the most important attribute of the modern national state. Its basic functions: to ensure a frame for the progress of the national economy and industry; the control of the migration; to repress the expansion of epidemics and not at last to prevent ideas, which endanger the integrity of the state. The transformation of the border-land into an exact line can't be considered as an organic process, rather is an adaptation of a modell which was developed in the western parts of the continent. It was created in conformity with the centralization volition and neglection of the local needs. In consequence, the organization, the structure and the personal constitution of authorities which participated at the maintaining of the order in the border-land, several times has suffered changes – during the period of existence of the dualist state – in conformity with the new challenges. The study presents the process of establishment and the activity of the modern system of control and order maintainence, reflecting at some typical local problems. The conclusions made about the activity and efficiency of customs, gendarmerie and medical-veterinarian authorities have statistical basics. The process described here, has influenced considerable the inhabitants of this area in both country, of course, some aspects of this problem are presented too. No at last, the activity of authorities give us informations about the economical cohesion between two countries.