

Bordi Zsigmond Lóránd

AZ OJTOZI-SZOROSI RÁKÓCZI-VÁR 2004. ÉVI RÉGÉSZETI KUTATÁSA

I. Bevezető

A Rákóczi-vár romjai az Ojtozi szorosban, Ojtozteleptől mintegy 2 kilométerre északnyugatra, az Ojtoz-patak jobb partján, a Brassót Bákóval összekötő országút fölött emelkednek. A romok a Rakottyás-hegy alatti, a patak szintje fölött mintegy 25 m-rel emelkedő enyhe lejtésű terasz egy részét foglalják el (1. tábla, 1). A romot a 19. és 20. századi útszélesítési munkálatok, valamint a rajta keresztül vezetett nagy nyomású gázvezeték részben elpusztította.

2003. november hónap folyamán az Orange mobiltelefon szolgáltató társaság egy erősítőantenna építésébe kezdett a rom közvetlen közelében. Az előkészítő munkálatok során eltávolították a felszíni talajréteget, amelyben a Székely Nemzeti Múzeum helyszínre kiszálló szakemberei régészeti leletanyagot találtak, és ezért, valamint a romokra való tekintettel leállították a munkálatokat. A leletek elsősorban 19. századi kerámia- és pipatöredékekből, egy kályhacsempe töredékéből, valamint állatcsontokból álltak. A földben talált nagy mennyiségű hamu és a faszén-darabok egy itt álló, tűz által elpusztított faépületre utaltak. A leletek azt sugallják, hogy itt lehetett elszállásolva az 1848–49-es forradalom és szabadságharc idején az Ojtozi-szoros védő honvéd helyőrség egy része, és az épület a harcok során égett le.

A kutatás az előkészítő munkálatok elvégzése után, 2004. július hónapban kezdődött el, és októberig folytatódott. Az elhúzóadás elsősorban a kitartó esőzések miatt következett be, amelyek nemegyszer feltöltötték a kutatóárkokat, és nagyban hátráltatták a feltárási és konzerválási munkálatokat.

II. A Rákóczi-vár a történeti irodalomban

A Rákóczi-vár első alaprajza Giovanni Morando Visconti olasz származású osztrák hadmérnök 1699-ben Nagyszébenben kinyomtatott Erdély térképén jelent meg.¹ Ezen a 117,5 × 99,5 cm méretű, keletelt, 1:350 000 léptékű térképen a kor még használatban levő erődítményei alaprajzként tüntetődtek fel. Az Ojtozi-szorosban, a patak jobb partján két, egy cikcakkos vonallal (feltehetőleg sánccal) összekötött erődítményt ábrázolt a szerző (1. tábla, 2). A patak

közelében egy négy sarokbástyás, négyzet alakú zárt udvarral rendelkező vár szerepel. Tőle keletre a hegytetőn egy másik, megnyúlt hatszög alakú erődítmény van bejelölve. A kettőt összekötő vonal a völgyben található erődítmény déli tornyától indul és a magasabban fekvő nyugati oldalának központi részéhez csatlakozik.

A négyszögű erődítmény déli oldalát egy a patak jobb partján haladó út szeli át, amely a keleti oldalon távozik, és mintegy 1,5–2 kilométerrel odébb kel át a patak bal partjára. Kaputoronynak vagy bármilyen más ilyen típusú védőműnek nyoma sem látszik.

Az 1784-ben elkészített első katonai felmérésen² az Ojtozi szoros erődítményei már többé-kevésbé a valós formájukban szerepelnek. Az egyik változatban itt is megfigyelhető a zárt udvar, de a négy fal által összekötött torony helyett csak kettő, a nyugati és a keleti szerepel, míg a keleti oldalon nagyméretű épületek (talán kazamaták) állnak. (2. tábla, 1) Egy másik változatban az udvart három torony övezi, de ezek nem szabályos alakban, hanem asszimmetrikusan helyezkednek el. Két torony, a nyugati és az északi közvetlenül a patak fölött emelkedő terasz szélén található, az őket összekötő fal párhuzamos az úttal. A másik két torony közül a déli a nyugati torony közvetlen közelében, míg a keleti jóval távolabb, a patak és a gerinc között mintegy félúton helyezkedik el. A három, a patakhoz közelebb álló toronyhoz csatlakozó fal egy négyzet alakú udvart zár be, oly módon, hogy a déli toronytól észak felé haladó fal nem a keleti toronyhoz, hanem az azt, az északi toronnyal összekötő fal középső részéhez csatlakozik. Az erődítmény és a patak között egy az utat átszelő falszakasz, tőle délre több épület figyelhető meg. A patak túlsó partján egy pontokkal körülkerített terület látható, amelyből egy pontsor a gerinc felé tart (2. tábla, 2). Nem egyértelmű, hogy a felmérők itt mit akartak ábrázolni, de lehetséges, hogy ez a nyolc évtizeddel később Orbán Balázs által leírt, az Ojtoz-patak nyugati partján húzóódó védőfalat vagy töltést ábrázolja.

A vár első felbukkanása a szakirodalomban 1861-ben történt, az Ipolyi Arnold által szerkesztett Magyarország régészeti topográfiájában, ahol

¹ VISCONTI, Giovanni Morando 1699.

² EKFE&TB 2006, 246 sectio.

Háromszék vármegyénél szerepel, leírás és más ismertető nélkül.³

Kövári László az erdélyi középkori határvárak között foglalkozott a Rákóczi-várral, amelyet 50 öl hosszúnak és 30 öl szélesnek (kb. 90 × 50 m) írt le, megemlítve, hogy szegletbástyákkal volt ellátva. Ugyancsak megemlítette, hogy a vártól a völgybe és a hegytető felé kőből épült védőfal húzódott, valamint említette a patak partján az utat lezáró kaput is. Cáfolta azt a néphagyományt, amely a vár építését II. Rákóczi Györgynek tulajdonítja, állítását egy olyan, 1630. január 25-i törvénycikkkel támasztva alá, mely szerint a várat Háromszék lakossága építette. Végezetül megemlíti a vár pusztulását az 1787–89-es osztrák–orosz–török háború idején, valamint azokat a fontosabb katonai és politikai eseményeket, amelyek kapcsolatba hozhatók az Ojtozi-szorossal.⁴

Orbán Balázs Háromszékről írt művében bőven foglalkozott az Ojtozi-szorossal és a Rákóczi-várral. A vár szerinte: „... szabálytalan négyszög idomban épült, 100 lépés hosszúság, 50 lépés szélességben, szögletein kiszögelő bástyákkal.” Megemlítette, hogy ekkorra a vár nagyon romladozott állapotban volt, ottjártakor már csak az északi és keleti oldal falai és bástyái álltak, de azok is nagyon romosan. Az általa készített fényképfelvételek számos fontos információval szolgálnak az erődítmény 19. század közepi állapotáról (3. tábla, 2–3) Orbán feljegyezte, hogy a pusztulás a természeti hatások mellett az embereknek is tulajdonítható, ugyanis a szoros újabb védőműveinek építésekor a várból termelték ki a köveket. Leírta, hogy a patak másik partján is létezett egy a gerince felkapaszkodó védőmű, de annak nyomai ottjártakor már alig látszottak. Orbán a néphagyományra hivatkozva II. Rákóczi Györgynek tulajdonította a vár építését, míg pusztulását 1788-ra tette.⁵

1892-ben Gyárfás Győző az Ojtozi-szoros leírásakor röviden beszámol a vár maradványairól, megemlítve, hogy 12 évvel korábban a romok között egy

1637

... SABÓ JAKAB DALNOKY

... [I]RTAM EZT EMLÉKEZETRE

[MIND]SENT 3 NaPlan

felírással ellátott követ találtak. Sajnos nem volt tudomása az előkerülés helyéről és körülményeiről. Gyárfás közöl egy fényképfelvételt is, amelyet az Ojtoz patak bal partjáról készített, és amelyen kivehetők két torony romjai, a patak mellett a lőrésék-

kel ellátott völgyzáró fal, valamint a vám épületei (3. tábla, 1).⁶

1893-ban a Vasárnapi Újság hasábjain ismeretlen szerző tollából jelent meg egy a Rákóczi-várat bemutató rövid ismertető.⁷

1895-ben Gyárfás Győző ismét bemutatja a Rákóczi-várat, de korábbi írásához képest semmilyen újabb információt nem közöl, a leírást legfeljebb egy az északi oldalról, a patak túlsó partjáról készített fényképfelvétellel egészíti ki (3. tábla, 4).⁸

A Pallas Nagy Lexikona az Ojtozi szoros címszó alatt megemlíti, hogy létezett itt egy Rákóczi-vár, amelynek romjai az ojtozi-vámtól északra találhatóak.⁹

Könyöki József a háromszéki várak között sorolta fel, anélkül, hogy bővebben foglalkozott volna vele, míg az általa közölt kép Orbán Balázs 1867-es felvételének átvétele.¹⁰

Gaali Zoltán a székelyföldi várakat bemutató könyve csak Orbán Balázs adatait közli, anélkül, hogy érdemleges adatokkal szolgálna a várral kapcsolatban.¹¹

Székely Zoltán Orbán Balázs nyomán írta le, nem közölt alaprajzot hozzá, de megemlítette, hogy a saroktoronyok 8 × 8 méteresek.¹²

Kiss Gábor sarokbástyákkal ellátott 80 × 40 m alapterületű erődítményként írta le. Egy rövid, az Ojtozi-szorosban lezajló eseményeket felsoroló kitérő után ő is cáfolja a II. Rákóczi György korabeli építést, megemlítve az 1630. évi törvénycikken kívül Bethlen Gábor 1627-ben kelt levelét, amelyben arról értesítette Háromszék közösségét, hogy az Ojtozi-várban harmincadvámot állított fel, amelynek harmincadosává a lemhenyi Kanitsos Mihályt nevezte ki. Az erődítmény utolsó írásos említéseként idézi a Főkormányshély 1737-ből származó levelét, amelyben utasítják a székelyeket, hogy javítsák ki a határvárakhoz vezető utakat, amelyeken a végekbe szálló császári hadsereg végig kell vonuljon. Az erődítmény pusztulását az 1787–89-es háborúra teszi, megemlítve azt is, hogy a megmaradt épületeket a 19. század folyamán villámcsapás érte, tovább pusztítva állagukat.¹³

Kovácsna megye régészeti repertóriumában az erődítmény a 126. sorszám alatt szerepel, anélkül, hogy bővebb ismertető készült volna róla.¹⁴

Ugyancsak röviden említik a Székelyföld¹⁵, valamint a Kovácsna megye útikönyvében¹⁶.

Rövid, fényképes leírása található a Várak Magyarországon internetes oldalon is, itt azonban

³ IPOLYI Arnold 1861, 251.

⁴ KÖVÁRI László 1866, 131–132.

⁵ ORBÁN Balázs 1869, 127.

⁶ GYÁRFÁS Győző 1892, 196.

⁷ Vasárnapi Újság 1893, 179.

⁸ GYÁRFÁS Győző 1899, 268–269.

⁹ THIRRING Gusztáv 1896, 351.

¹⁰ KÖNYÖKI József 1906, 284, 650. ábra.

¹¹ GAALI Zoltán. 1938, I, 276–279.

¹² SZÉKELY Zoltán 1978, 63.

¹³ KISS Gábor 1987, 287–289.

¹⁴ RACV 1998, 64.

¹⁵ VOFKORI László 1998, II, 352.

¹⁶ KISGYÖRGY Zoltán 2000, 155.

csak a nyugati torony alaprajza szerepel.¹⁷ A torony észak-keleti oldalán a berajzolt kisméretű helyiség (4. tábla, 1) nem létezik a valóságban, megjelenése a 4. kutatási felület déli tanúfala félreértelmezésének tulajdonítható.¹⁸

III. A Rákóczi-vár ma

Az első terepbejárások során nyilvánvalóvá vált, hogy az elmúlt évszázad nagyméretű átalakításai miatt a helyszín nem emlékeztet az irodalomban közölt leírásokra. A kutatás során megállapítottuk, hogy jelenleg a terasz felszínén csak két nagyméretű, egymástól mintegy 50 m távolságra található objektum maradványai figyelhetők meg. A topográfiai felmérés elvégzése, majd az eredményeknek a korábbi térképekre való kivetítése során megállapítottuk, hogy ezek az első katonai felmérés alaprajzán látható tornyok, valamint az őket összekötő falak maradványai. A tornyok és az országút közötti terepszakaszon csak egy, a déli toronytól 25 m-re északkeletre fekvő, 310° irányú, 3,5 m hosszú, 1,7 m vastag, 0,75 m magasságban fennálló fal maradványai találhatóak a felszínen. A falcsonttól nem messze nyugati irányban a talaj egyenetlenségei sejtettek épület- és falmaradványokat.

A nyugati torony maradványai egy mintegy 20° észak–dél irányú lejtőn emelkednek. Északi és déli oldalainak alja között a szintkülönbség 2,5 m. A feltárás megkezdése előtt a torony egy 2,5–3 m magas, 13×13 méteres, lekerekített sarkú négyszög alakú halomként jelentkezett, melynek tetején kőrisfák nőttek (5. tábla, 1). Az egykori falakból nem látszott csak a keleti sarok, egy három méteres falszakasz az északkeleti oldalból, valamint egy kősor a déli sarok környékén. Az északkeleti falon, a mai földszintől mért 1,80 m magasságban egy kisméretű, törmelékkal kitöltött ablaknyílás (feltehetőleg lőrés) található.

A torony északkeleti oldala mellől egy töltés halad északkelet (55°) irányba. A 10 m hosszan megfigyelhető sánc magassága 0,5 m, további részét a gázvezeték építéskor elpusztították.

A keleti torony a nyugatitól mintegy 50 méterre keletre, vele azonos színtgörbén, de egy enyhébb, 7–9° dőlésszögű lejtőn emelkedett. A mintegy 1,5 m magas, központi részén bemélyedő halom 12×12 méteres volt. A halom alján falzatnak tűnő, habarcsba kötött kősorok voltak láthatóak. Ezt a romot is elborította a növényzet, tetején pedig kőrisfák és mogyoróbokrok nőttek (5. tábla, 2).

A keleti toronytól is indul észak-nyugati (305°) irányba egy alacsony töltés, amely 16 m után a gázvezeték építéskor kialakított útban megszakad.

A két torony romjain kívül ma már csak egy rövid, mintegy 2–2,5 m hosszú, 60 cm magas, 310° irányú falcsont látható a tornyok alatti kisméretű teraszon, amely feltehetőleg az erődítmény északkeleti zárófala lehetett.

A két északi, az Első Katonai Felmérés során berajzolt, a 19. század végi fényképeken még jól látható toronyból mára már nem maradt meg semmi. Helyüket a talaj egyenetlensége és egy, az országút fölé emelkedő fenyőfa gyökerei alól kikandikáló kősor jelzi.

Sokkal későbbi, nem a vár használatának idejéből származik az az ívelt, szárazon rakott falazat, talán mellvéd, amely a nyugati toronytól indulva nyújtott S alakot leírva halad a Rákóczi-vár fölötti gerincen emelkedő Bem-sánc felé. Nem egyértelmű, hogy ez az út az 1848–49-es forradalom és szabadságharc során létesült, de az a tény, hogy a nyugati torony kutatásakor az átvágás során egy 7,98 kaliberű, 1905-ös gyártmányú osztrák–magyar puskaöltény kilőtt hüvelyét találtuk meg a felszínen, arra utal, hogy az első világháború során használatban lehetett.

IV. Eredmények

A 2004. év nyarának szélsőségesen esős időjárásai viszonyai nagymértékben hátráltatták a régészeti kutatást, olyannyira, hogy a betervezett munkálatoknak csak egy részét sikerült elvégezni és dokumentálni, majd a feltárt falfelületeket előzetesen konzerválni. A kutatások 2005. évre tervezett folytatása pedig anyagi fedezet és a helyi hatóságok érdeklődése hiányában nem valósulhatott meg.

Az ásatás során 8 kutatási felületet (szelvényt) nyitottunk meg a nyugati torony mellett, de még mielőtt kielégíthető eredményekkel zárhattuk volna le a kutatást, az ősz előrehaladtával a munkát abba kellett hagyni, hogy a tél beállta előtt elvégezhesük a rom előzetes konzerválását. Az összes szelvényre egyaránt jellemző a régészeti leletek szinte teljes hiánya. Csak a torony északkeleti oldalán került elő egy 19. századi agyagpipa töredéke, valamint egy, nagy vonalakban a 16. század második – 17. század első felére datálható, nehéz fazekaskorongon készített, szürkére égetett edény peremének és vállának egy töredéke.

A keleti toronymnál a kutatás csak az épület alakjának megállapítására és a következő évre tervezett ásatás előkészítésére terjedt ki.

A régészeti kutatások eredményeként sikerült egy viszonylagos képet alkotni a Rákóczi-várról.

Az erődítmény déli tornya egy 3,5 méteres szintkülönbségű lejtőre emelt 8,25 × 9 × 8,5 × 10 m külső méretű, 1,6 m falvastagságú, trapéz alakú építmény volt. A helyben bányászott köveket egy viszonylag

¹⁷ <http://mars.elte.hu/varak/ojtozrakoczivar/or.html> – 2007. szeptember 27.

¹⁸ <http://mars.elte.hu/varak/ojtozrakoczivar/alaprajzok/rajzok/or.html> – 2007. szeptember 27.

gyenge minőségű, kevés meszet és a patak medréből kitermelt¹⁹ homokot tartalmazó sárgás színű habarccsal kötötték össze. Azonos állagú habarcs került a külső falfelületekre is, de ez az idő folyamán lemállott, maradványai csak helyenként figyelhetőek meg. A falakat alapozás nélkül, a megtisztított anyaközetre építették, ennek következtében a lejtő felőli oldal erősen megcsúszott és lepusztult. Ma a falak átlagosan 1,50–2,00 m magasságban állnak, legjobban az északkeleti fal őrződött meg, amely az első emelet magasságáig áll, a középkori járószinttől mért magassága eléri a 3,80 métert. A falfelületeket gondosan rakták, hogy kiegyenlítsék a lejtős hegyoldal révén kialakuló egyenetlenségeket. Ugyancsak gondot fordítottak a sarkok kialakítására, ahol, amennyiben lehetett, faragott köveket használtak fel. Lehetséges, hogy a legfelső emelet vegyes falazatúak voltak, ugyanis a torony belsejének omladékrétegében számos téglatöredék került elő, amelyeknek azonban semmilyen nyomuk nem látható az álló falak szövetségében.

A torony eredetileg három szintes lehetett, amelyből ma már csak a földszint és az első emelet keleti fala maradt meg.

A $4 \times 4,1 \times 4,25 \times 4,5$ méteres, trapéz alakú földszint a délnyugati oldal kivételével minden oldalon két-két nyílással rendelkezett (4. tábla, 3).

Az északnyugati oldalon, a nyugati saroktól, a külső falfelületen mért 4,70 méterre, egy fekvő X-hez (vagy homokórához) hasonló kisméretű lőrés található, amelynek külső nyílása 0,35 m széles és 0,38 m magas. A falfelülettől 0,80 méterrel bennebb a nyílás azonos magasság mellett 0,10 méterre keskenyedik el (nyílása 20°). Itt mindkét oldalon egy-egy 10 cm mély beugrás található, amely a zárókeret beillesztésére szolgálhatott. A torony belseje felé a lőrés 0,55 méterre szélesedik. A lőrés tengelye merőleges a torony falára (250°) (5. tábla, 5).

Tőle 1,54 m-re északra (1,47 m-re a nyugati saroktól) található egy másik, hasonló kialakítású és méretű lőrés, amelynek tengelye azonban 85° szöget zár be a falfelülettel (5. tábla, 4).

A torony északkeleti fala erősen megrongálódott az épület összeomlása során. Nyugati részén az omlás szinte földfelszínig elpusztította a falakat, olyannyira, hogy az itt a nyugati saroktól 2,45 méterre található, ék alakú (külső nyílása 0,45, belső nyílása 0,70 m) lőrésnek csak az alsó kőora maradt meg. Az északkeleti fal központi részéből (3,50 m-re az északi saroktól) egy a toronnyal szervesen egybeépült 1,65 m vastag fal indul északi irányba. Nyomvonala mintegy 2 m hosszan követhető, majd eltűnik, ugyanis a gázvezeték beásása során a tereprendezés elpusztította. A torony falától 1,2 méterre egy lőrés nyílik rajta,

¹⁹ A habarcsban festőkágyó (*Unio pictorum*) töredékei találhatóak.

de ezt nem tudtuk kibontani, ugyanis kívül esett az ásati felületen. A toronynak az egykori várudvarból nyíló bejárata az északkeleti oldal keleti részén nyílt. Az 1,20 m magasan megmaradt falakban a középen elkeskenyedő, kifelé mindkét oldalon kiszélesedő ajtónyílás szélessége 1,25 m. Központi részén két, az egykori ajtókeretet befogadó beugrás található. Ugyancsak innen nyílnak az egykori zárógerenda fészkei is, amelynek nyugati, a gerendatestet befogadó szakasza 1,75 m, míg a rögzítést szolgáló keleti szakasza 0,30 m (5. tábla, 3).

A délkeleti oldalon a keleti saroktól 1,85 m-re egy nagyméretű lőrés (talán inkább ablak) található. A torony külső falán szélessége 0,55 m, magassága 0,50 m, belül 0,75 m széles és 0,55 m magas, míg a nyaknál szélessége 0,38 m, a külső falfelületen mért magasság mellett (5. tábla, 6 – jobboldalt). A délkeleti oldal másik, a többiekkel azonos formájú lőrése (méretek: külső szélesség: 0,32 m, magasság: 0,36 m; belső szélesség: 0,62 m, magasság: 0,50 m, nyakszélesség: 11 cm, iránya: 117°), a déli saroktól 3,20 m-re, közvetlenül a középkori járószint fölött található (6. tábla, 2).

Az erődítménynek a torony falával egybeépített déli várfala a délkeleti oldal központi részéről, a két lőrés közül indul. Az 1,60 m vastag falszakaszt 2,5 m hosszan bontottuk ki, de nyoma a földfelszínen még 10 m hosszan követhető. Magasságáról nem rendelkezünk semmilyen adattal, a torony délkeleti oldalának falmaradványai alapján csak annyit sikerült megállapítani, hogy a fal magassága elérte az első emelet szintjét, és a középkori járószinttől számított legalább 3–3,5 m lehetett. A falban a torony falától a déli oldalon mért 1,55 m távolságra egy a falra merőleges kisméretű lőrés található, amelynek a déli (külső) oldalon mért szélessége 0,30, magassága 0,36 m, míg az északi oldalon 60 cm széles és 50 cm magas. A 316° irányú lőrés nyakának szélessége 12 cm (6. tábla, 1).

A leomló falak sajnos túlságosan keveset őriztek meg a torony első emeletéből (4. tábla, 4). A fennálló falak alapján annyit lehet csak megállapítani, hogy legalább egy kisméretű lőrés vagy ablak nyílt a délkeleti oldal negyedénél. Hasonló nyílás jelenléte utal az északnyugati oldalon Orbán Balázs fényképe.²⁰ Mindezek ellenére természetesnek tartjuk, hogy többi oldalán is kellett rendelkeznie legalább egy-egy nyílással, és akár a várfal (ez esetben inkább a nyugati fal) gyilokjárójára nyíló ajtóval is. A torony északnyugati és délkeleti falának belső felületén gerenda-fészkek nyomai nem figyelhetőek meg, ezért feltételezhetően az első emelet padlóját tartó gerendák a másik két szemben álló falra támaszkodtak. A feljárás deszkalépcsőn vagy falétrán történhetett, ugyanis a falazatban lépcsőre utaló nyomok nem kerültek elő.

²⁰ ORBÁN Balázs 1865, 127. kép.

A torony második és harmadik emeletéről nem rendelkezünk semmilyen információval. Az om-ladéokban talált téglatöredékek arra utalnak, hogy legalább egyikük vegyes falazatú lehetett, és talán megkockáztatható az a kijelentés, hogy akár innen is nyílhattak a gyilokjárókra vezető ajtók.

A nyugat–kelet hossz tengelyű, rombusz alakú keleti torony méretei $8,5 \times 8 \times 8,5 \times 8$ m. Helyi homokkőből, gyenge, morzsalékos, sok homokot tartalmazó habarccsal rakott falainak vastagsága 1,60–1,90 m (6. tábla, 3). Az idők folyamán a torony erősen károsodott, ugyanis ha a 19. században falai legalább 1,52 m magasságban álltak, mára a legnagyobb falmagasság sem haladja meg a 0,60 métert. Belső szerkezetéből mára már csak a többé-kevésbé négyszög alakú, $4,75 \times 4,75$ m méretű földszint maradt meg, az északnyugati oldalon egyetlen ék alakú, kívül 0,60, belül 1 m széles lőrés nyomaival (4. tábla, 2).

A várfal a torony északnyugati oldalának nyugati negyedénél csatlakozott. Mivel az idők során nagyon lepusztult, építéséről nagyon keveset sikerült megállapítani, de a toronyfalban megfigyelt kiugró csonk egyértelművé teszi, hogy fala egybe volt építve a torony falával.

A torony délnyugati falának központi részén egy 4,50 m hosszú, 0,90 m széles utólag épült, vegyes falazatú, kőből és $27,5 \times 13,2 \times 4,5$ cm méretű téglából épített fal található (6. tábla, 4). A fal a nyugati saroktól 3,5 méterre kezdődik, és a délitől 0,50 m távolságra ér véget (6. tábla, 5). A falazat nyugati részén, a torony délnyugati falának központjában egy 1,25 m hosszú és 0,75 m széles kiugrás található. E falszakasz szerepe egyelőre tisztázatlan. Méretei és elhelyezkedése (ugyanis a torony a hegy felőli oldalon fekszik) kizárják azt, hogy támpillér vagy bármilyen más faltámasz lett volna. Vegyes falazata, valamint az a tény, hogy nem szerves része a toronynak, egyértelműen utólagos építésre utal. Mivel ez a szoros felől legkevésbé látható, tehát belövésnek legkevésbé kitett oldal, feltételezni lehet, hogy innen nyílt a torony emeletére nyíló bejárat. Nem tartjuk kizártnak, hogy az 1637-es vagy egy másik, ismeretlen időszakban elvégzett átépítés során ezzel a vegyes falazatú feljáráttal cserélték le a torony korábbi, fából készült feljáratát, megkönnyítve így a bejárást.

E torony belsejét is kitöltötte a kövekből álló törmelék, amelynek alján számos, a felső szintekről lehullott, az utólag épített falban megfigyeltekkel többé-kevésbé azonos méretű téglátöredékek, valamint egy faragott kötőmb, talán ajtó- vagy ablakkeret darabja került elő.

Összevetve a helyszínen megfigyelteket, a régészeti kutatás eredményeit, a topográfiai felmérést, valamint a forrásokat, megkísérelhető az erődítmény egykori alakjának rekonstrukciója.

A középkor és az újkor folyamán a vár egy négy toronyból, az őket összekötő falból és a falak alkotta udvarban álló ismeretlen számú és méretű épületből álló erődítmény volt (7. tábla). Három torony (a két elpusztult északi és a ma nyugatinak elnevezett, valójában déli torony), valamint az őket összekötő falak alkották a vár központi részét. A falak vonala alapján megállapítható, hogy az általuk körbezárt beltér mintegy 30×20 méteres lehetett. Az úttól legtávolabb és a legmagasabban fekvő déli torony (a mai nyugati) lehetett a helyőrség egyik szállása, valamint egyúttal raktárként is használhatták. A keleti torony az együttestől távolabb helyezkedett el, de egy falszakasz összekötötte a vár tömbjével. Feladata elsősorban a megfigyelés, a szoros védelme és az erődítményt a keleti oldalról érő támadások kivédése lehetett.

A tornyokat és a várfalakat fekvő X vagy homokóra alakú, kisméretű kézi puska vagy a nehezebb, szakállas ágyúnak is nevezett várpuska befogadására alkalmas lőrés törik át. A lőrés úgy volt kialakítva, hogy a tornyok és a fal kifelé néző oldalain szemből, ott pedig, ahol a toronyhoz fal csatlakozik, oldalról védjék a falakat. A két, közvetlenül a földfelszín fölött nyíló nagyobb méretű, ágyúhoz való lőrés a falak oldalazó védelmében játszott szerepet. A nyugati torony északkeleti belső oldalán található nyílás méretei alapján inkább ablakként szolgált, de szükség esetén a lőrés szerepét is betölthette.

Ma már nem lehet megállapítani, hogy hol volt a vár bejárata. Az Első Katonai Felmérésen a mostani nyugati torony északnyugati oldalán egy szakadás látható a rajzban, mintegy bejáratot jelölve, ott azonban a feltárás során egy lőrés helyét találtuk meg. Visconti nyolc évtizeddel korábbi térképe pedig egyenesen két bejáratot jelez: egyet a délnyugati, a másikat pedig a délkeleti falszakaszban. A helyszínen azonban mindezekből semmi sem figyelhető meg, ugyanis a gázvezeték építése során pontosan ezek a falszakaszok semmisültek meg.

Visconti adatai pontatlanságuk ellenére is elfogadhatóbbnak tűnnek, ugyanis a várnak kellett, hogy legyen egy kapuja, amelynek elhelyezésére mind a védhetőség, mind a talaj szempontjából a délnyugati oldal a legmegfelelőbb, ezenkívül a védők egy a délkeleti falba nyitott kapun keresztül könnyebben el tudták érni a vár belsejéből a különálló keleti tornyot, mintha a bárhol is fekvő nyugati főkapun keresztül, a déli tornyot megkerülve közelítették volna meg azt.

A várnak az út szintjénél 15–25 méterrel magasabban fekvő, mintegy 105 méter hosszú északkeleti fala, valamint északi és keleti tornyai a kor löfegyvereinek hatékony lőtávolságán belül (100–120 m) oltalmazták a szorost és a Ojtoz-patak jobb partját. Az egykori északnyugati falszakasz pedig a maga mintegy

30 méteres hosszával hatékonyan biztosította az út védelmét. A szoros védelmét tovább erősítette a völgyzáró fal, amelynek építése egyéb adatok hiányában a 17–18. századra tehető. Mindezek ellenére az erődítménynek voltak gyenge pontjai is, elsősorban a déli oldal, amelyet hiába erősítettek meg egy a völgyre merőleges sánccal, védelmét csak nagyszámú helyőrség tudta ellátni, és végső soron egy innen indított támadás okozta az erődítmény pusztulását.

A várban zajló 17. századi építkezésekről és javításokról csak Dálnoki Szabó Jakab 1637-es emlékköve, valamint a keleti bástya támfala és az omladékban talált téglatöredékek tanúskodnak. Mindazáltal a hagyomány helyesen nevezte az erődítményt Rákóczi-várnak, még ha az utolsó nagy volumenű munkálatok nem is II., hanem apjához, I. Rákóczi Györgyhez köthetőek.

V. Konzerválási munkálatok

A felszínre hozott falfelületeket előzetesen lekonzerváltuk, hogy megvédjük őket a télen oly gyakori csapadék beszivárgásától és a fagy hatásától.

Ennek érdekében letakarítottuk a falfelületeket, eltávolítottunk minden helyéről kimozdult követ, amelyeket utólag visszafalaztak, hogy kialakulhasson egy egyenletes, a fal tengelyében magasabb domború falfelület. Ez okból helyenként a külső és belső falfelületek is utánfalazást igényeltek. Ott, ahol lehetséges volt, utánfalaztattuk a lőrészeket is, ugyanis néhányuk esetében felső részük a közvetlen környezet omladékában vagy éppenséggel a lőrés betöltésében került elő.

A felületek lefedésére finomra szitált homokból, oltott mészből és 10% üvegvízből (*Apastop*) kevert habarcsot használtunk, amelyet 5–7 cm vastagon vittünk fel a felületekre, úgy, hogy részben fedjék a még álló falszakaszok felső peremét, ezzel is gátolva a csapadék beszivárgását.

VI. A Rákóczi-vár története

A Rákóczi-vár építésének idejéről nem rendelkezünk írott adatokkal, első okleveles említése is csak a 16. század első feléből származik (lásd alább).

A kevés korai régészeti leletanyag nem engedi meg, hogy pontosan behatároljuk az építés idejét. Ennek ellenére a megfigyelhető alaprajzi és építészeti adatok, valamint az a tény, hogy a vár keskeny lőrésai csakis a tüzérvények használatára alkalmasak, a vár építését a 15. századra, annak is inkább a második felére teszik.

A vár elsődleges szerepe a határvédelem mellett a kereskedelmi forgalom ellenőrzése volt. Ez utóbbi tényező nagyon fontos lehet a vár építésével kapcsol-

latban. Magyarország és Moldva viszonya a 14–15. század folyamán általában feszült volt. A magyar királyok (Nagy Lajos, Luxemburgi Zsigmond és később Hunyadi Mátyás) nem mondtak le a vajdaság fölötti fennhatóságról, többször is kísérletet tettek arra, hogy a vajdákat a lengyel király fennhatósága alá maguk fennhatósága alá vonják. Ez a feszült politikai viszony nem akadályozta meg az erdélyi szász városokat és ezek között elsősorban Brassót, hogy intenzív, elsősorban nyersanyag és élőállat behozatalából, valamint késztermék kiviteléből álló kereskedelmet folytassanak Moldvával. Ennek egyik legelső említése 1419-ből származik, amikor Zsigmond király megparancsolta Sepszi- és Kézdiszék lakosainak, hogy ne gátolják a brassóiak moldvai kereskedelmét.²¹ A későbbi évtizedek viszonyairól a források szűkszavúak, noha a török elleni harc révén egy bizonyos fokú közeledés volt tapasztalható. A viszonyok újabb megromlására a 15. század hatodik évtizedében, Hunyadi Mátyás (1458–1490) trónra lépése után került sor.

Közvetlenül trónra lépése után a magyar király támogatta az 1460-ban Lengyelországból Erdélybe menekült Petru Aron moldvai vajdát (1451–1452, 1454–1455, 1455–1457), és trónkövetelőként kívánta felléptetni az öt előző Ștefan cel Mare (1457–1504) ellen. Emiatt a moldvai vajda 1461 elején többször is betört Erdélybe, és Székelyföldet dúlta.²² A moldvai–magyar viszony rendezésére utal Mátyás azon 1464. évi utasítása Sepszi-, Kézdi-, Orbai- és Csíkszék felé, amelyben elrendeli, hogy ne gátolják a Brassó és Moldva közötti kereskedelmet. Három év múlva a kapcsolatok háborúba torkollnak, Mátyás éppenséggel az Ojtoz szorosán keresztül vonul 1467 novemberében kudarccal végződő moldvai hadjáratára, amelynek célja a lengyel hűbériséget felvállaló és az erdélyi lázadást támogató Ștefan vajda megbüntetése.²³ A feszült viszony csak 1475 augusztusában oldódik, amikor a vajda elpártol az öt a török elleni harcokban nem támogató lengyel szövetségesétől és a magyar király hűségére tér.²⁴

Nagyon valószínű, hogy ez a mintegy másfél évtizeden keresztül húzódó, feszült politikai viszonyú időszak, valamint az ekkor gyakorivá váló moldvai török és tatár betörések készítetik a magyar királyságot az Ojtozi-szoros erődítésére és a vár megépítésére.

Első okleveles említése 1538. szeptember 16-ról származik, amikor Majláth István erdélyi vajda megparancsolta a brassói tanácsnak, hogy az Ojtozi várban szolgálatot teljesítők számára küldjenek élelmiszert és bort.²⁵ Feltételezhető, hogy ekkor a helyőrséget Nagy

²¹ BINDER Paul 1972, 209, 16. jegyzet.

²² IRD 1971, 100.

²³ IDR 1971, 102; MTK 1986, 287.

²⁴ IDR 1971, 104; MTK 1986, 298.

²⁵ „Cum gentes iste, que ad custodiam Oijthoz in castris constitute sunt, vino aliisque rebus ad victum necessarijs carere non possiunt.” (SzOkl 1876, 51).

Szulejmán szultánnak a, Petru Rareș vajdát elűző és Ștefan Lăcustă-t (1538–1540) a vajdai székbe helyező 1538. július-október-i moldvai hadjárata miatt erősítették meg és ezért kellett az élelmiszertöbblet.

1552-ben Giovanni Baptista Castaldo tábornok, Erdély helytartója utasította a háromszékieket, hogy erősítsék meg őrséggel és ellátmánnyal az Ojtozi-szoros. A székelyek tiltakozására reagálva Haller Péter szebeni főkirálybíró 1552. május 5-én kelt levelében arra kérte I. Ferdinánd királyt, hogy határozott utasítással kötelezze Háromszéket a parancs végrehajtására, mert az erődítmény nemcsak határvárként fontos, hanem a belső zavargások megfékezésére is alkalmas.²⁶ Nem tudjuk, mi lett a felterjesztés következménye, de annak a ténynek az ismeretében, hogy 1552 júniusában Ștefan Rareș moldvai vajda csapatai az Ojtozi szoroson keresztül törtek be a Barcaságba, feltételezhető, hogy a rendeletnek nem lett foganatja.²⁷ Erdély zűrzavaros politikai helyzete, az 1552. évi török hadjárat, amelynek során elesett Temesvár, Lippa, Solymos, Lugos és Karánsebes, valamint a fizetetlen zsoldosok lázadása arra kényszerítették Castaldot, hogy 1553 márciusában távozzon Erdélyből, minek következtében a legtöbb kezdeményezése nem valósulhatott meg.

1627. október 1-jén kelt levelében, mint már említettük, Bethlen Gábor arról értesítette Háromszék elöljáróit, hogy a gyakorivá vált vámkihágások megszüntetése érdekében az Ojtozi várban egy harmincadvámot létesített, amelynek élére a Lemhányben lakó Kanitsos Mihályt nevezte ki, és egyúttal felszólította a széket, hogy őt mindenben támogassák.²⁸ Ez-

zel egyidőben sor kerülhetett erődítési munkálatokra is, ezekről ugyan nem maradt fenn adat, de tudjuk, hogy Bethlen Gábor nagy gondot fordított a határvédelem megerősítésére.²⁹ Nincs adatunk arra, hogy a vám mennyi ideig működött, az viszont tény, hogy a következő évtizedekben a vámokat ismét Bereckben vagy Kézdivásárhelyen találjuk.

Az Ojtozi-szorosban található erősséget megemlíti az 1630. január–februári országgyűlés 57. cikkelyében is, amely kimondta, hogy a háromszékiek által épített Bodzai- és Ojtozi-várakban a helyőrség a fejedelem költségén tartandó.³⁰

1637-ben a vár területén felújítási munkálatokat végeztek. Ennek nyomai a keleti torony téglaköpenyes megvastagított délnyugati falában figyelhetőek meg. Egyúttal nem zárható ki az sem, hogy amennyiben nem Bethlen Gábor korában, akkor most épülhetett meg a völgyzáró fal. Mindenesetre nagy volumenű munkálatokra utal a helyiek által megőrzött hagyomány, mely szerint a várat II. Rákóczi György építtette, és ezeknek állított emléket a Gyárfás Győző által említett felirat is.³¹

1653. március 11-én Kézdivásárhely mezőváros tanácsa arra utasította az országgyűlésre utazó követeket, járják ki, hogy a városnak mint Marosvásárhely királyi városhoz hasonló privilégiumokkal rendelkező taxás helynek ne kelljen többé az ojtozi várhoz a többi háromszéki faluhoz hasonlóan szolgálatot teljesíteni.³²

A 17. század utolsó évtizedeiben a vár állapota elég rossz lehetett, és felújítási munkálatok zajlottak benne. Ez derül ki az 1690. évi országgyűlés határozataiból, amelyek között augusztus 7-i dátummal

²⁶ „Porro, cum eidem Maiestati Vestre sit indicatum, esse passum quendam, in partibus Ziculorum uersus fines Moldaviae uergentem, quem Oytos uocant. Qui, si presidio aliquo et munitione firmaretur, hostes, que sepe illae in hanc Terram irruerunt, arceri posse. Eum locum ipse Dominus Johannes Baptista Castaldus, cum uellet munire, Ziculi orabant, ut ipsi pariter consulere liceret, habita iam Congregatione, denou legatos miserunt, rogantes, ut opus differretur, donec Sacram Maiestram vestrem adire possent. Missuri igitur sunt erga Eandem suos legatos, supplicaturj, ne illic munimentum erigatur, essent enim plures viae, per quas hostes in hanc Terram intrare possent, neque hostibus, hoc passu occupato, ingressum penitus intercipi posse.” (SzOkI 1876, 103).

²⁷ A betöréssel kapcsolatosan az sem zárható ki, hogy az Erdélyben kialakult Habsburg-ellenes hangulat hatására a helyőrség átengedte a moldvai hadat.

²⁸ „Ezokon Három széken az Oytozi várban erigaltunk egy harminczadot, mely megnevezett harminczadnak tisztit és gondviselését kegyelmességünköl conferáltuk az mi vitéző bívünknek Lemhában lakó Kanitsos Mihálynak” (SzOkI 1895, 232).

²⁹ „...többi közt az Oláhországok felöl való passusokat muniálá várakkal.” (KEMÉNY János 1986, 92).

³⁰ Articulus LVII.: „Mivel a Bozán és Ojtozon való várakat Háromszék építette: végeztük azt is, hogy valakik magok szükségére vitetnek vagy hozatnak marhát Havasalföldébül, vámot rajtok ne vegyenek. (...) Az Ojtozon és a Bozán való várakban is az praesidium tartásá-

Felséged kegyelmes gondviselését ígéri, megszolgáljuk.” (EOE 1883, 101).

³¹ Vö. a 6. jegyzettel.

³² SSzGyÁL, Fond 20, Inv. Nr. 1, Nr. Act. 367. A közöletlen oklevél szövege:

„Ad universos Status & ordines Trium nationum Transilvano et partium regni hungarie annexar^{ent} Pruden^{tis} & Circumspectorum univ^{er}so^{rum} Incolarum & inhabitorum Oppidi Kezdi vásárhely humil^{is} Suplicatio.

Méltóságotoknak és Kegyelmeteknek alázatosan kénszerítettünk jeleneni, mivel nyilván vagyon nagyságotok és Kegyelmségeitek előtt hogy nekünk hasonló [Privilégiumonk – A sor elé írva] Prerogativánk vagyon mint az Maros Vásárhelyi urainknakk, mely privilegiumunk mostanis az Nemes orszagtól confirmaltatot az Taxas Varosok közti számláltatunk, szintin ugy Contribualunk mint egyib Priviligiomos Varosok, Postat hordozunk, és mindent meg cselekszünk, de méghis mostan Három Széki Követt Urainék oly Postulatumot adtak Ngsokk ö Kglmetkk hogy müis az Oytozi Várhoz szímlitler ugy contribualjunk mint akar minemü falu ot harom Székén, holot mü aszt soha nem cselekedtük, mégis emlékeztetben is soha nem volt, az hogy czelekednök, Priviligiomos Varosok között lévén, Ngtok s Kgtmekknél lehet az itiliti miképpen lehessen, az holot mü külső jaszagotis nem bírunk.”

Ismételten megköszönöm Csáki Árpádnak, hogy felhívta a figyelmet az oklevélre.

szerepel egy olyan rendelkezés is, mely szerint az „ország” megtéríti a brassóiaknak és háromszékieknek az ojtózi és bodzai várakon elvégzett és elvégzendő építkezések költségeit.³³

A 18. század elejére az erődítmény már elveszítette jelentőségét, legalábbis erre lehet következtetni az Apor Péter által feljegyzett, az Ojtózi-szoros környékén 1717 elején lezajlott eseményekből.

Az 1716–1718-as osztrák–török háború során III. Devlet Ghirai ibn Adil krími tatár kán (1715–1717) fia által vezetett tatár sereg jelent meg Moldvában. A török hadvezetés azt remélte elérni, hogy a tatárok – akikhez Mihai Racovița vajda (1715–1726) csapatai és gr. Eszterházy Antal kuruc tábornagy vezetésével a bujdosó kurucok egy csapata is csatlakozott – Erdélybe betörve, elvonják a Belgrádot ostromló, Savoyai Jenő herceg által vezetett osztrák csapatok egy részét és ezzel tehermentesítik a dunai hadszínteret. Apor Péter háromszéki főkirálybíró utasította helyettesét, Boér István alkirálybíró, hogy a már a szorosban állomásozó 300 katona mellé újabb 700 fegyverest küldjön. Nem bízva a szoros megvédhetőségében, azt a cselet eszelték ki, hogy az újonnan érkezettek a hegytetőn állítják fel, és utasították őket, hogy a dobjaikon a jeleket az osztrák hadsereg módján verjék. Ezzel egyidőben azt a hírt terjesztették el Moldvában, hogy a szoroshoz 1000 német gyalogos érkezett. A csel bevált, a tatárok visszavonultak, de végül Beszterce vidékén mégis betörték Erdélybe.³⁴

1737. június 21-én Haller János gubernátor utasította Csík-, Gyergyó- és Kászsónszék vezetőit, hogy a határra vonuló hadsereg számára javíttassák ki a romladozott állapotban levő utakat.³⁵ A hadsereg határra vonulására az 1737. július 11-én kezdődő, az 1739. szeptember 11-én megkötött Belgrádi békével záródó osztrák–török háború előkészületeként került sor.

Az erődítményről, amely az első katonai felmérés tanúsága alapján 1784-ben még aktív katonai szerepet töltött be, az 1737-et követő ötven évben hallgatnak a források. Utolsó szereplésére az 1788–91 közötti orosz–osztrák–török háborúban került sor. Ekkor az erdélyi szorosok védelmére létrehozott védelmi

láncolat egyik szeme gyanánt az ojtózi szorost Petrichevich Horváth Kázmér ezredes (egyúttal a keleti védelmi vonal főparancsnoka) parancsnoksága alatt álló 1. székely határőrezred három százada védte. A határőrök a szoros szájában, Gorzafalvától nyugatra foglaltak állást. A védőosztagot 1788. július 13-án megtámadta, majd viaszorította egy török csapat, de a védők háta mögött táborozó, egy moldvai kitörésből visszatérő Horváth ezredes egy gyalogos zászlóaljjal és két osztály huszárral közbeavatkozott és visszaverte az ellenséget. 16-án a törökök nagyobb erőkkel intéztek újabb támadást a szoros védői ellen, akik csak három egymást követő ellentámadással tudták visszafoglalni korábbi állásaikat.

Mivel a harcok meggyőzték Horváth ezredest arról, hogy a korábban kialakított védelmi állások alkalmatlanok az ellenség feltartóztatására, csapatait a szorosba vonta vissza és ott fatorlászokkal megerősített védőművet emelt, amely mögött egy biztosító egységet hagyott. Ő maga csapatai zömével hátrább, a veszteglő (karantén) háznál³⁶ foglalt állást.

A következő hónap viszonylag csendesen telt, de augusztus 28-án egy kb. 6000 főből álló török egység jelent meg Gorzafalva környékén, majd óvatosan a szoros felé nyomult. A támadás szeptember 1-jén indult meg. A támadók egy része lekötötte a szoros védőit, míg más részük a sziklás gerincre kapaszkodva a hátukba került. A kibontakozó harcban a számbeli legfelülmúlt, felére apadt védősereg alulmaradt, és kénytelen volt a hegyoldalba visszavonulni. A törökök elfoglalták és felgyújtották a szoros erődítményeit, de az újrendeződött védők ellentámadása arra kényszerítette őket, hogy visszavonuljanak.³⁷ A harcok emlékét a néphagyomány is megőrizte, hiszen egy a szoros fölött emelkedő sziklás gerincet *Gyilkosnak* nevezett el.³⁸ A hadi helyzet változása, az egyesült osztrák és orosz csapatok támadása után a törökök nem próbálkoztak többé a szoros bevételével.

Ami a felégetett épületeket illeti, már csak az útlezárás és a vám szempontjából fontosak épültek újra, de továbbra is katonai ellenőrzés alatt álltak.³⁹

³³ „Az bozzai és ojtózi várak építése szükséges lévén, assecurálatnak mind háromszéki s mind brassai atyánkfiai, hogy valamit expendálnak, az nemes ország refundálja, annak előtte való expensájok is peniglen megfizetődik, arról való deliberatum szerént.” (Történelmi Lapok 1875, II. évfolyam, 41. szám, 464).

³⁴ „Anno 1717. In byeme Tartari insidiabantur sedi Háromszék, veniunt ad confinia, et aliqui vix non arcem Ojtóz, sedula tamen vigilia mea receperunt. (...)

Interim in Transylvania metus magnus ob Tartaros, am filius Chami Tartarorum transiens per Pruth, ponit se in Moldavia ad pulchram oppidum (nomen oppidi est), inde incertum quo tendat: verum sedula mea vigilia et vicejudicis regii mei Stephani Boér, factum est, ut per fidissimos exploratores omnes ipsius motus observavaerim. Et primo disposuimus ad passus 300 bene armatos, cum propriis accedere voluisset, disponimus 700, mittimus ad altiores montes tria tympana pedestrium,

addimus stratagem, 1000 pedites germanos venire ad passus, disponimus exploratores sic, ut stratagema hoc perveniat in aures Tartarorum. Caesarea interea militia sedulo vigiabat in campis.” (APOR Péter 1863, 158); A tatár betörésről vö. OBETKÓ Dezső 1941, 193–210.

³⁵ „... mivel pedig ő fge militiája az ojtózi, bodzai és bereczkei végekben száll táborozni, mélt. commendáns generális exciája úgy kívánja, hogy azon táborhelyekig az utak mindenfelől reparáltassanak.” (SzOkl 1899, 387).

³⁶ Az 1784-es felmérésen nagyméretű épületként szerepel az erődítménytől nyugatra az országot és a patak között (vö. a 2. táblával).

³⁷ RÉVAI István 1938, 252–254; CSEREY Zoltán 2003, 192–193.

³⁸ ORBÁN Balázs 1865, 128.

³⁹ Orbán Balázs meg is jegyzi hogy első ottjártakor a vám parancs-

VII. Következtetések

Az írott forrásokat és a kutatás eddigi eredményeit összevetve megállapítható, hogy az ojtozi Rákóczi vár egy kisebb erődítmény volt, amelynek kisméretű beltere, valamint kis alapterületű tornyai csak egy alacsony létszámú helyőrség befogadására voltak képesek.

Az erődítmény katonai jelentősége nem lehetett kimagasló, legfeljebb arra szolgálhatott, hogy rövid időre lekösse a völgyből indított frontális támadásokat, ellenben elhelyezése révén ki volt szolgáltatva a hátulról, a hegygerinc felől érkező támadóknak. A szoros csak akkor volt hatékonyan lezárható, ha a védők ellenőrizték a Rakottyás gerincét is. Ezt azonban az erődítmény kis létszámú őrségével lehetetlen volt megvalósítani.⁴⁰

A 16. század során az ojtozi erődítmény nem volt képes ellenállni a moldvai vajdák betöréseinek (Petru Rareș – 1529, 1541, 1542, 1543; Iliáš Rareș – 1550, Ștefan Rareș – 1552), ami egyértelműen megkérdőjelezi katonai jelentőségét. Persze arról sem kell megfeledkezni, hogy ezek a vajdák – elsősorban Petru Rareș – a Szapolyai párt támogatóiként léptek

fel, és akár a szorosban állomásozó, pártjukon álló helyőrség is átengedhette őket. Ekkor az erődítmény feltehetőleg csak a patak fölött található teraszon emelkedett. Bethlen Gábor és I. Rákóczi György uralkodása idején épülhetett meg a völgyzáró fal, valamint a keleti torony megvastagítása és támfala. Egyúttal a többi tornyon is végeztek javításokat, amint azt a kőfalba beépített téglák mutatják. Ennek az átépítésnek állított emléket az 1880-ban talált felirat, valamint ezeket a munkálatokat őrizte meg a néphagyomány, amikor az erődítményt Rákóczi-várnak nevezte el.

A 17. század végére az erődítmény már elavultnak tekinthető, a kormányzat nem is bízott védelmi képességeiben, másképp az 1717-es háború idején Apor Péternek és a háromszéki eőljáróknak nem kellett volna a tatárokat megfélemlítő cselet kieszelni.

A 18. század folyamán az erődítmény katonai jelentősége tovább hanyatlott, elsősorban vámszedő hely és a karantén szerepe kerülve előtérbe, olyannyira, hogy az 1788. évi harcok során az elavult erődítménynek már nem szántak semmilyen stratégiai szerepet.

Bordi Zsigmond Lóránd - Székely Nemzeti Múzeum, Sepsiszentgyörgy, Kós Károly, 10, RO-520055bordizsigmond@sznm.ro

Irodalom

APOR Péter

1863 *Synopsis mutationum nobiliorum aetate mea in Transilvania et progressu vitae meae. Monumenta Hungarica Historica*, IX.

BINDER, Pavel

1972 Drumurile și plaiurile țării Birsei. *Studii și articole de Istorie*, II, Bistrița, 208–218.

CSEREY Zoltán

2003 Participarea județului Trei Scaune la războiul ruso-austriaco-turc (1788-1791). In: *Buletinul Muzeului Militar Național. Serie nouă*, 1/2003, partea II, 188–194.

EKF. E&TB

2006 *Első Katonai Felmérés. Erdély és a Temesi Bánság*. DVD, Új Arcanum, a HM Hadtörténeti Intézet és Múzeuma Térképtára.

EOE

1883 Szilágyi Sándor (szerk.). *Erdélyi Országgyűlési Emlékek*, IX.

GAALI Zoltán

1938 Az ojtozi Rákóczi-vár. In: *A székely ősvárak története, mondája és legendája*, Budapest, I–II.

GYÁRFÁS Győző

1892 Az ojtozi szoros. *Erdély. Az Erdélyrészi Kárpát-Egyesület Értesítője*, I, nr. V, 193–203.

1899 Háromszék vármegye közlekedési viszonyai. In: *Háromszék vármegye. Emlékkönyv Magyarország ezeréves fennállása ünnepeére*. Főszerkesztő: Potsa József, Sepsiszentgyörgy, 252–307.

IRD

1971 *Istoria României în Date*. Constantin C. Giurescu (red.), București.

IPOLYI Arnold

1861 Magyar régészeti repertórium. *Archaeologiai közlemények*, 2, Pest, 189–282.

KEMÉNY János

1986 *Kemény János önéletírása*. Budapest.

noka (a „Herr von Director”) először nem akarta megengedni, hogy meglátogassa a környéket, végül csak úgy egyezett bele, hogy átengedte ugyan a társaságot, de megtiltotta a fényképezést. A könyvben közölt fényképek a parancsnokváltást követő következő évi látogatáskor készültek. (Vö. ORBÁN Balázs 1865, 127)

⁴⁰ Talán egy ezzel kapcsolatos fejlesztéstervezet sugall a Visconti

térképén feltüntetett hatszögletű erődítmény. További régészeti kutatások híján nem állapítható meg, hogy megépült-e, ugyanis a mai Bem-sánc, valamint a két világháborúban kialakított lőállások teljesen átalakították a terepet. Megjegyzendő azonban, hogy az 1784. évi felmérésen kivehetőek valamilyen sáncok a vár fölött emelkedő magaslaton.

- KISGYÖRGY Zoltán
2000 *Kovácszna megye. Útikönyv*. Pallas–Akadémia kiadó, Csíkszereda.
- KISS Gábor
1987 *Erdélyi várak, várkasélyok*. Budapest, 287–289.
- KÖNYÖKI József
1906 *A középkori várak. Különös tekintettel Magyarországra*. Budapest.
- KÖVÁRI László
1866 *Erdély építészeti emlékei*. Kolozsvár.
- MTKI
1986 *Magyarország történeti kronológiája. I. A kezdetektől 1526-ig*. Benda Kálmán (szerk.), Budapest.
- OBETKÓ Dezső
1941 Az 1717-i tatár betörés. *Hadtörténeti Közlemények*, 42, 3–4, 193–210.
- ORBÁN Balázs
1869 *A Székelyföld leírása történelmi, régészeti természetrajzi és népiszemlemből. III. Háromszék*. Pest.
- RÉVAI István
1938 Az erdélyi szorosok védelme 1788-ban. *Hadtörténeti Közlemények*, 31–58., 133–152.
- RACV
1998 Cavruc, Valeriu (Red.), *Repertoriul arheologic al județului Covasna*. Sf. Gheorghe.
- SzOkI
1876 Székely Oklevéltár, II, Szabó Károly (szerk.).
1895 Székely Oklevéltár, IV, Szádeczky Lajos (szerk.).
1898 Székely Oklevéltár, VII, Szádeczky Lajos (szerk.).
- SZÉKELY Zoltán
1978 Contribuții la problema fortificațiilor și formelor de locuire din sud-estul Transilvaniei. *Aluta*, 8–9, 1976–77, 52–110.
- THIRRING Gusztáv
1896 Ojtozi szoros. *Pallas Nagy Lexikonja*, XIII. kötet.
- Történeti Lapok
1875 Deliberationes. *Történeti Lapok*, K. Papp Miklós (szerk.).
- Vasárnapi Újság.
1893 Egy Rákóczi-vár romjai az ojtozi szorosban. *Vasárnapi Újság*, 40, 11. szám.
- VISCONTI, Giovanni Morando
1699 *Mappa della Transilvania, e Prouintie contigue nella qualesi vedano li confini dell' Ongaria, e li Campam^{ti}: fatii dall'Armate Cesaree in queste ultime guere dadicata all' Aug^{ta}: regia maesta di Giuseppe primo, re de Romani, e d'Ongaria da Gio: Morando Visconti jup.^{no} inginiere per SMCes: in Transiluania In Hermanstadt An: 1699. Stephano Welzer de Corona fecit. Joh. Conrad Predtschneider de Norimbergae sculp.*
- VOFKORI László
1998 *Székelyföld útikönyve*. I–II, Budapest.

Cercetări arheologice în anul 2004 la Cetatea Rákóczi din Pasul Oituz (Rezumat)

Cetatea Rákóczi din Pasul Oituz se găsește pe o terasă înaltă, situată asupra DN 11 și asupra râului Oituz, la 2 km spre nord de localitatea cu aceeași nume, în apropierea limitei administrative dintre județele Covasna și Bacău. Cercetarea a avut loc ca urmare a intenției S. C. Orange-România S. A. de a ridica o stație de amplificare GSM în apropierea ruinelor.

În cursul campaniei de cercetare din anul 2004, deși lucrările au fost mult îngreunate de intemperii, am reușit să realizăm o imagine relativă asupra fortificației.

Din cetatea care în cursul deceniului șase al secolului al XX-lea a fost parțial distrusă de magistrala de gaze, care trece prin incinta ei, se mai păstrează două turnuri: fostul turn sudic, situat în prezent pe latura vestică a câmpului de ruine, și turnul estic, respectiv urme ale zidurilor de incintă.

Turnul sudic era o construcție masivă, trapezoidală, cu dimensiunile de 8,25 × 9 × 8,5 × 10 m, cu ziduri groase de 1,6–1,9 m, ridicate din piatră șistoasă locală, folosindu-se ca liant un mortar de slabă calitate cu mult nisip. Din turnul care inițial avea cel puțin trei nivele, se mai păstrează integral doar parterul, de dimensiunile interioare de 4 × 4,1 × 4,25 × 4,5 m, care a fost dotat pe fiecare latură, cu excepția celei sud-estice, cu câte o ambrazură de tragere în formă de X culcat, specifică armelor de foc. Intrarea se făcea pe o ușă lată de 1,25 m, situată în partea estică a laturii nord-vestice. Din nivelul I se mai păstrează doar o parte din zidărie, în care se poate observa o ambrazură de tragere. Accesul la etaj se făcea probabil pe scări de lemn, deoarece pe suprafața interioară a zidurilor nu se pot observa urmele unor scări zidite.

Zidurile de incintă late de 1,60 m formează corp comun cu zidăria turnului și erau dotate la rândul lor cu același tip de ambrazuri de tragere ca și acesta.

Turnul estic se află la 50 m de celălalt, fiind o construcție mai mică în formă romboidală, cu dimensiunile de 8,50 × 8,00 × 8,50 × 8,00 m, având ziduri de piatră groase de 1,6–1,90 m. Se păstrează doar încăperea aflată la parter, având dimensiunile de 4,75 × 4,75 m, elevația zidului fiind de numai 0,60 m. Parterul era dotat cu un singur orificiu de tragere de mari dimensiuni, în formă trapezoidală. Pe latura sud-vestică a fost adosată la o dată ulterioară un zid suplimentar de construcție mixtă piatră-cărămidă, care ar putea fi platforma scării de acces. Zidul de incintă, puternic demantelat, poate fi urmărit pe o lungime de 15-16 m, pe latura nord-vestică a turnului, având un traseu rectiliniu.

La origini, fortificația era formată dintr-o curte de 30 × 20 m, având la trei dintre colțuri câte un turn masiv. Al patrulea turn, cel estic juca rolul turnului de flancare îndepărtată și era legată de corpul principal al cetății printr-o curtină. Apărarea pasului era întărită și cu un zid de baraj, care pornea de pe platoul cetății și închidea perpendicular valea Oituzului. Rolul principal al cetății a fost controlul traficului și al mărfurilor între Transilvania și Moldova

Din datele relativ puține pe care le-am găsit referitor la cetate, aceasta a fost construită în a doua jumătate a secolului al XV-lea, fiind parțial reconstruită în 1637 în timpul domniei lui Gheorghe Rákóczi I (de unde i se trage și numele), fiind ocupată, incendiată și distrusă definitiv de turci la 1 septembrie 1788, în cursul războiului ruso-austriaco—turc din 1787–1789.

Archaeological Research in 2004 at the Rákóczi Castle in the Oituz Pass

(Abstract)

The Rákóczi Castle of the Ojtoz Pass was built in the valley of the Ojtoz River 2 km north to the Ojtoz village, in the border region of the actually Covasna and Bacău County. The research has begun after the S. C. Orange-Romania S. A. corporation intended to build a GSM amplification antenna in the neighborhood of the fortress.

The archaeological research was difficult due to rainy weather of the summer and autumn of 2004, but finally we managed to gain a relatively good picture of the form and the history of this fortress.

The fortress was partially destroyed in the fifth decade of the 20th century. Today it has just two towers: the former southern tower which is situated in present at the western part of the ruins, the eastern tower and small parts of the external wall of the court.

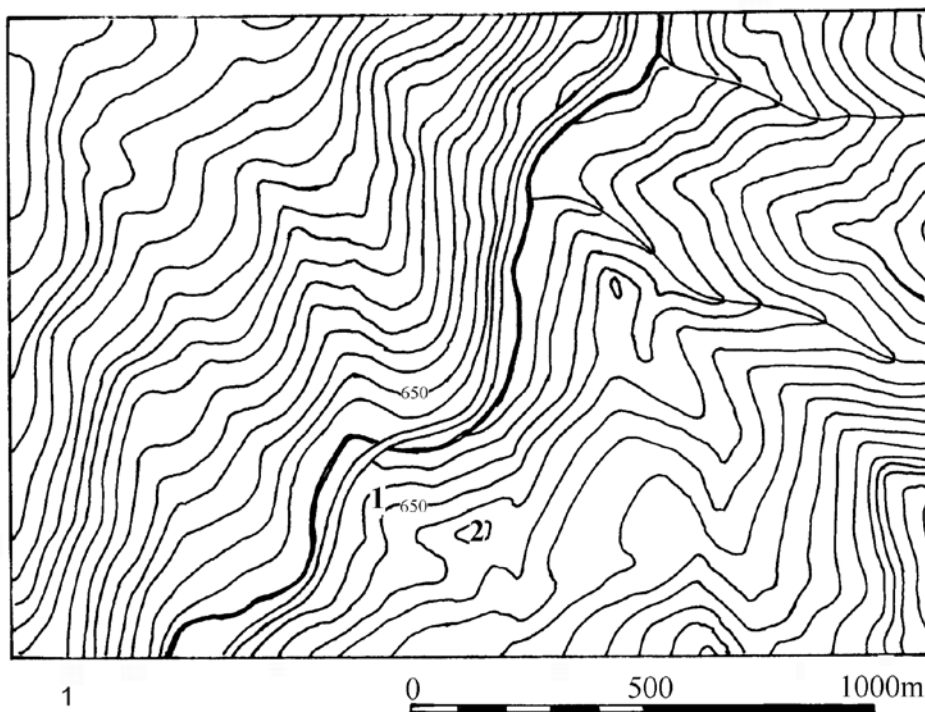
The southern tower was a massive, trapezoidal building, with the sides dimension of 8.25 × 9 × 8.5 × 10 m. The walls of 1.6–1.9 m width were built of local stone. The tower had three floors in the Middle Ages, but now it has just the ground floor and a small part of the first floor. The ground floor (dimensions: 4 × 4.1 × 4.25 × 4.5 m) had in every sides two seated X shape embrasures for the use of ruffles, except for the south eastern side, where the wall was blind. The entrance was in the right of the north-western side, using a 1.25 m length door. Today there is just a small part of its walls. The access to the first floor used to be through a wood stairs.

The wall of the castle is of 1.6–1.9 m wide and was built together with the tower. They also had the X shape embrasures.

The eastern tower was built 50 m eastward to the precedent. The tower was a smaller, rhombic shape building, with 8.50 × 8 × 8.50 × 8 m sides and of 1.6–1.9 m wide stone walls. Today there is just the 4.75 × 4.75 m wide ground floor, with a wall elevation of 0.6 m. The ground floor has just one medium side embrasure in the north-western parts. In the south-western side of tower an extra mixed stone-brick wall was built, that could have been the platform of the staircase for the entrance to the first floor. The wall of the castle is extremely ruined, but its path is at the ground in the north-western part of the tower at a distance at 15-16 m.

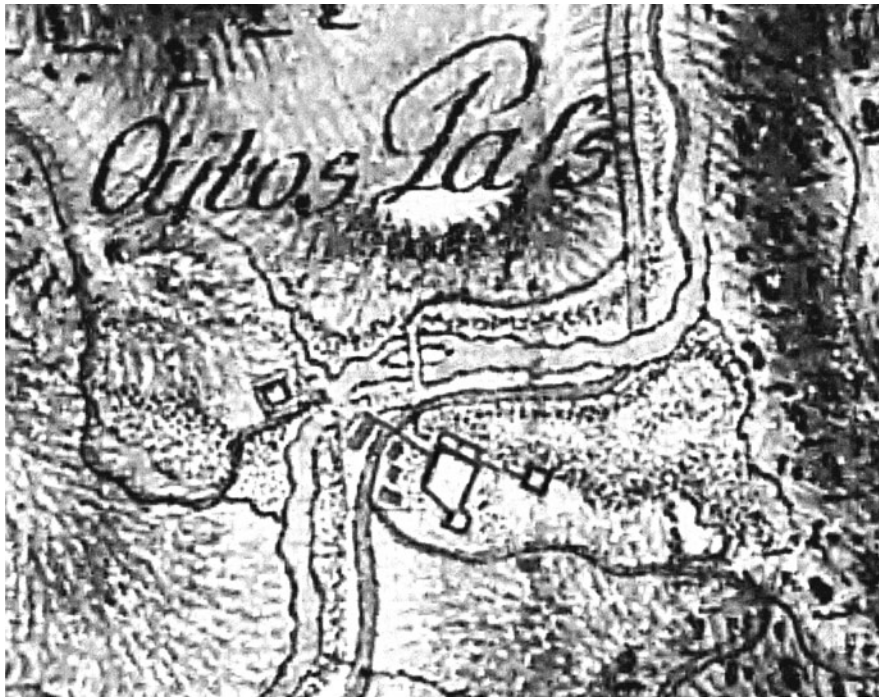
Originally the fort was formed by a 30 × 20 m court, which had massive stone towers in three of his corners. The fourth tower, whose role was the flank of the fortress, was built eastward to the main buildings, but it was interconnected with a wall to the fortress court. The defense of the pass was completed by another stone wall, which started at the northern corner of the fort and closed perpendicularly the valley of the Ojtoz River. The main role of the fortress was to control the traffic and the merchant activity between Transylvania and Moldavia.

According to our archaeological and historical data the fortress was built in the second half of the 15th century, partially rebuilt in 1637 during the reign of George I Rákóczi (the origin of the name of the fortress), and was captured, burnt and destroyed definitively by the Ottoman army on 1 September 1788, during the Russian–Austrian—Turkish war (1787–1789).



2

1. tábla 1. Az Ojtozi-szoros és erődítményei (jelmagyarázat: 1. Rákóczi-vár, 2. Bem-sánc); 2. Az Ojtozi-szoros erődítményei (részlet Giovanni Morando Visconti 1699-es térképéről)

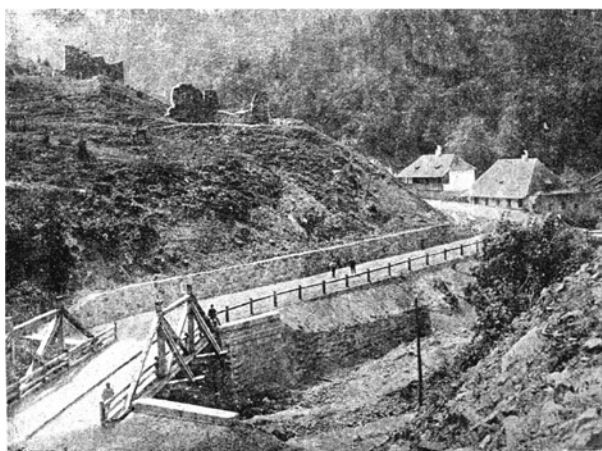


1



2

2. tábla 1. Az Ojtozi-szoros erődítményei (részlet az Első Katonai Felmérés egyik változatáról); 2. Az Ojtozi-szoros erődítményei (részlet az Első Katonai Felmérés másik változatáról)



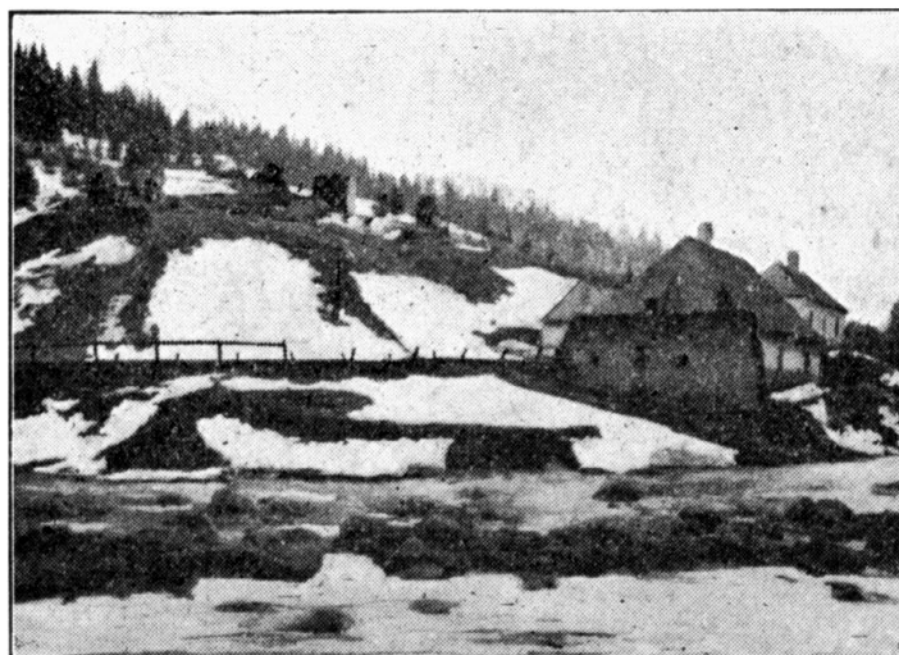
1



2

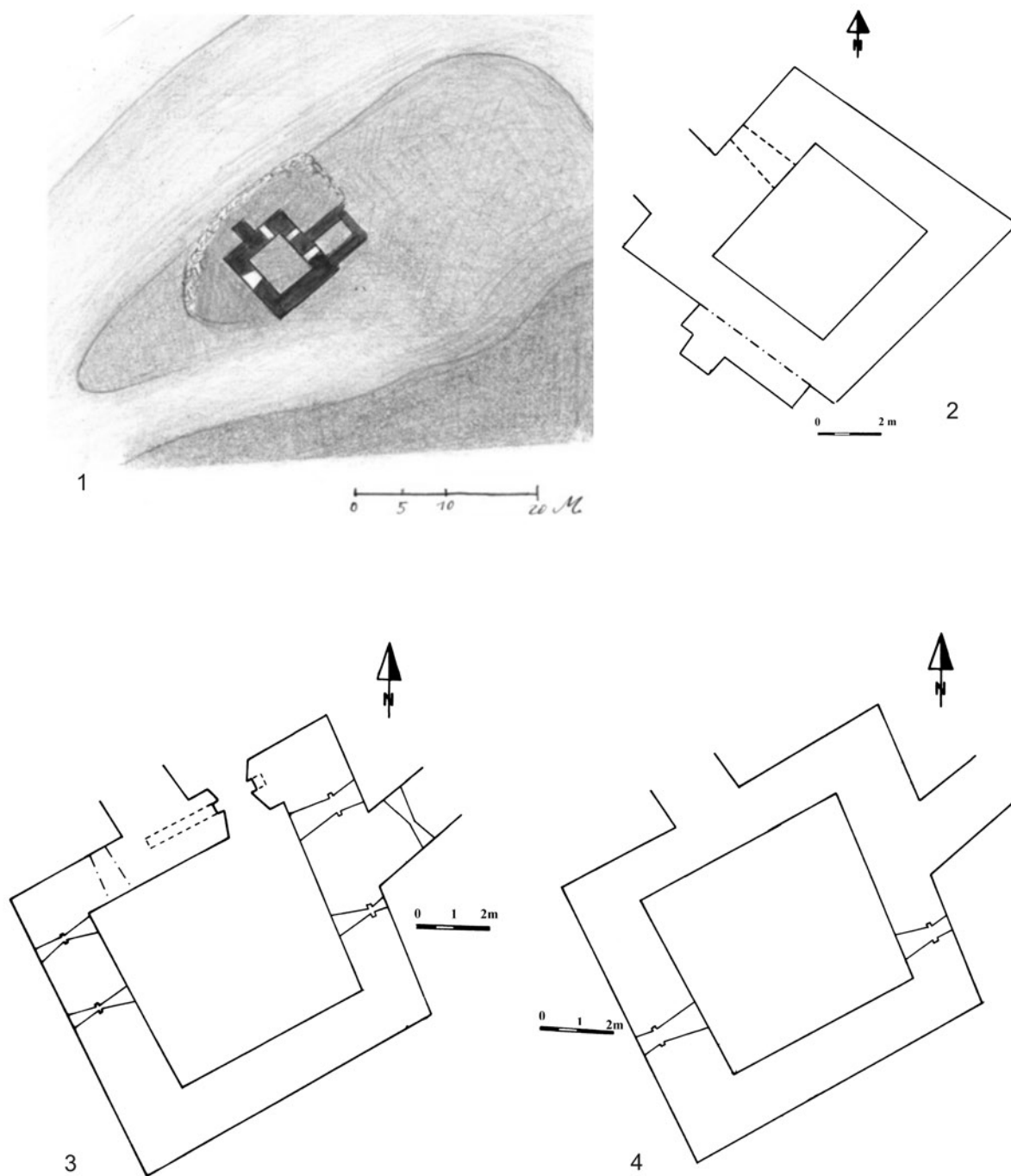


3



4

3. tábla 1. A Rákóczi-vár 1893-ben (Gyárfás Győző felvétele nyomán); 2. A Rákóczi-vár nyugatról (Orbán Balázs felvétele nyomán); 3. A Rákóczi-vár keletről (Orbán Balázs felvétele nyomán); 4. A Rákóczi-vár észak felől 1895 körül



4. tábla 1. A Rákóczi-vár alaprajza (König Frigyes nyomán); 2. A keleti torony földszinti alaprajza; 3. A nyugati torony földszinti alaprajza; 4. A nyugati torony első emeletének feltételezhető alaprajza



1



2



3



4



5



6

5. tábla 1. A nyugati torony a kutatás megkezdése előtt; 2. A keleti torony a kutatás megkezdése előtt; 3. A nyugati torony északkeleti fala a bejáráttal; 4. Lőrések a nyugati torony északnyugati falában; 5. A központi lőrés a nyugati torony északnyugati falában; 6. Nagyméretű lőrés vagy ablak a nyugati torony keleti sarka mellett (a kép jobb oldalán)



1



2



3

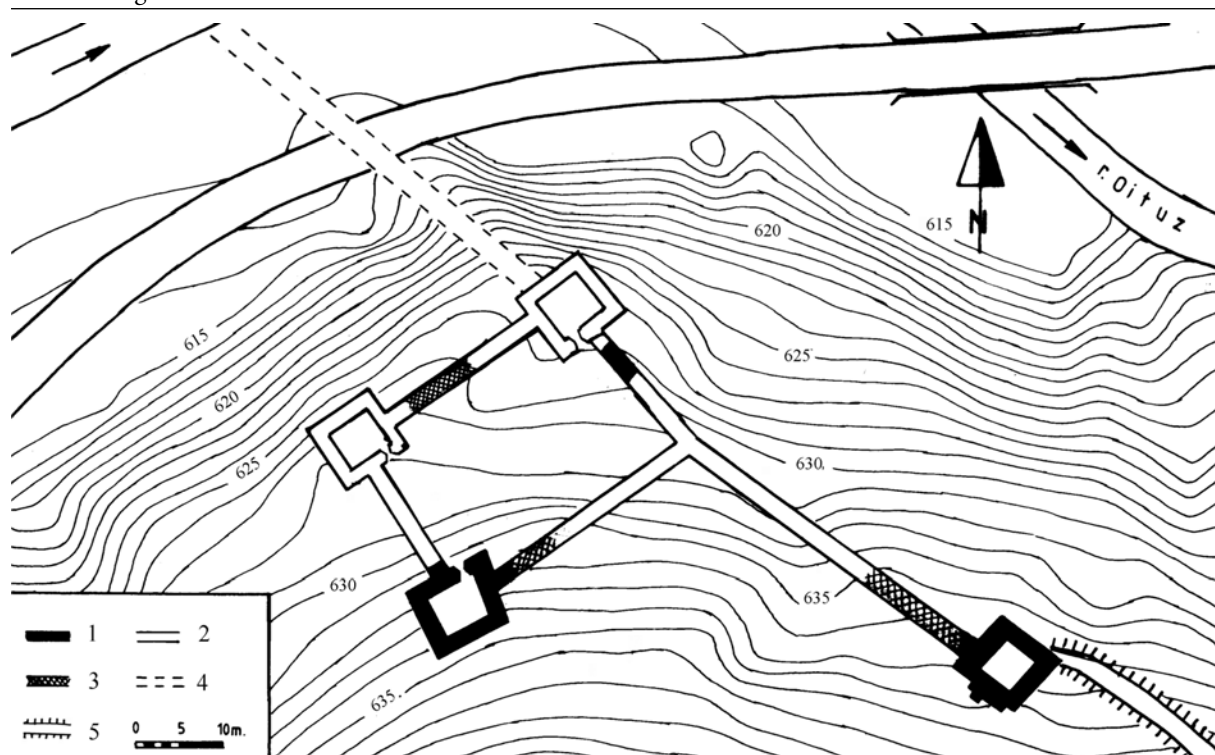


4



5

6. tábla 1. A várfal lőrése az északi oldalról; 2. Lőrés a nyugati torony délkeleti falának központi részén; 3. A keleti torony a feltárás közben; 4. A keleti torony utólag épített támfalának nyugati oldala; 5. A keleti torony utólag épített támfalának keleti oldala és a torony keleti sarka



7. tábla A Rákóczi-vár rekonstruált alaprajza (Jelmagyarázat: 1. Feltárt falak; 2. Feltételezhető falak; 3. A földfelszínen nyomon követhető eltemetett falak; 4. Völgyzáró fal; 5. A Bem-sánc felé haladó töltés)