

Dénes István

## SZÉKELYFÖLDI TÖLTÉSVONULATOK 3.

## (A közlésről)

Dénes Istvánt (1954–2005), a kivételes emberi és szakmai adottságokkal megáldott olaszteleki, majd baróti geológus-szpeleológus-régész-helytörténészt több mint három évtizeden át foglalkoztatta a kelet-erdélyi Árpád-kori magyar gyeplő kérdése. Elsőként térképezte fel a korábbi kutatók (Orbán Balázs, Téglás Gábor, Imreh Barna, Ferenczi Géza és Ferenczi István) által csak részleteiben ismert/ismertett töltésvonulatokat a Vargyas-szoros és a Bogáti-hágó térsége között,<sup>1</sup> és ő készítette a térképeket kiegészítő metszetrajzok javarészt.<sup>2</sup> Ő fedezte fel a töltésvonulathoz kapcsolódó rikai erődítményt is (*Rikai-vár*; rikai nyugati torony; vaskapu-burgus, helyőrségi épület/vámhely?), amelynek feltárását egyedül kezdte meg, és Bordi Zs. Lóránd bevonását követően is részt vett benne. Figyelmeztetett a régi rikai út (a gerincút) jelentőségére, és szemléletessé is az általa előkészített háromdimenziós térkép tette, hogy miért épp a rikai és a hasonló jellegű, *Kustaly-vára* által ellenőrzött szomszédos keresztgerinc a kiemelt fontosságúak: a töltésvonulat és a gerinceken kialakult ősi országutak kereszteződésében korántsem véletlenül találhatóak az említett erődítmények.

Dénes István tragikus elvesztésével a székelyföldi és azokat folytató töltésvonulatok feltérképezése is torzóban maradt, és a hagyatékából még sajtó alá rendezhető eredmények közzétételével szerettei és mi, barátai tartozunk. Ha munkáját úgy, mint ő teljesítette volna ki, nem is fejezhetjük be, legalább a tőlünk telhetőt kötelességünk megtenni. A töltések térképre vitelét 1999-től Székely Nemzeti Múzeum–Délkeleti Intézet-programként végezte, így a vonatkozó kutatástörténet, leírás mostani *megszövegezésére*

is intézeti feladatként került sor, és akárcsak ennek a munkának az első két része (*Székelyföldi töltésvonulatok* 1. és 2.), a múzeum évkönyvében jelenik meg.

Ahogy a korábbi munkaszakaszokét, a Vargyas-szorostól északra húzódó töltések felvételét is a Pro Renovanda Cultura Hungariae Alapítvány támogatta. Ezúton is hálásan köszönjük. Itt illesse köszönet a hagyaték feltárásának lehetővé tételéért Dénes Ildikót és családját, a munkapéldány, térképszelvények és a fotódokumentáció kézbeviteléhez önzetlenül segítő, a Dénes István töltéskutatásaiban utolsó munkatárs Sófalvi Andrást (Haáz Rezső Múzeum), valamint a terepen a Szeltersz-térségi 2007. nyári szondázó ellenőrzés körülményeit biztosító sepsiszentgyörgyi dr. Mester-Nagy családot is.

(SzNM–DKI)

## A töltésvonulatok előzetes kutatástörténete

A székelyföldi töltésvonulatok első irodalmi említését Benkő József hivatkozása alapján<sup>3</sup> Nagy Mátyás zetelaki plébános udvarhelyi esperesnek tulajdoníthatjuk, aki *Notationes de origine Siculorum* című<sup>4</sup>, 1505-ből való kéziratában foglalkozik velük. Kállay Ferenc Benkő idézése mellett már arra is felhívja a figyelmet 1829-ben, hogy ezek a sáncok nem lehettek római utak. A rétyi Homárkát személyesen is megvizsgálta, és nincs bennük *stratumen*, *nucleus*, *agger*. Elképzelhetőnek tartja, hogy több korszakhoz kötődnek: hunok, avarok, magyarok egyaránt dolgozhattak rajta/erősíthették meg őket.<sup>5</sup>

Nem tárgyalva a *Homárkára* és folytatásaira vonatkozó véleményeket, kutatást, vitákat,<sup>6</sup> a továbbiakban csak az Erdélyi-medence peremi magaslatokon és belső-kárpáti hegyvonulatokon végigfutó

amelyet Aranka György ekkor egybegyűjtött. (SZABÓ György – TARNAI Andor 1988, 317. és 444., 26. jegyzet.)

<sup>5</sup> KÁLLAY Ferenc 1829, 37–42.

<sup>6</sup> Daniel G. Scheint, Friedrich Philippi, Orbán Balázs, Nagy Géza, Téglás Gábor, Roediger Lajos, Székely Zoltán, Constantin Daicoviciu, Ferenczi István és mások. A kérdés irodalmát l. FERENCZI István 2000, 217–219. Az ezredforduló küszöbén Ferenczi István és Ferenczi Géza a *Homárka* folytatásaira (elsősorban a *Papok sánca*, a Tatárhavas-hágó irányába) is ki szándékozta terjeszteni a kutatást, az első terepbejárásra is sor került,

<sup>1</sup> DÉNES István 2001; DÉNES István 2004 és DÉNES István 2006.

<sup>2</sup> FERENCZI István 1993, 6.

<sup>3</sup> BENKŐ, Josephus 1791, 18. A vonatkozó jegyzet a munka másfél évtizeddel későbbi magyar fordításából (BENKŐ József 1806) hiányzik, tehát csak a latin eredetiben keresendő.

<sup>4</sup> Benkő a saját másolati példányát az eredetiről írta le, jegyzi meg. Más hivatkozás alapján címe *De origine Siculorum*, és *Az erdélyi kéz-inásban lévő történet írók esztendő szám szerint való laistromában szereplő* negyedik darabja annak az anyagnak,

töltésvonulatok (1. tábla) szakirodalmát tekintjük át röviden. Orbán Balázs monográfiája hívja fel rájuk a figyelmet a kiegyezés után,<sup>7</sup> majd Téglás Gábor járja le a Kis-Küküllő és az Olt-szoros között szakaszokat, írja le jelentős részüket, néhány térképvázlatot és számos idealizált profilt is közölve róluk a századfordulón (a töltésvonulatokban a kelet-dáciai római limes elemeit látja, és ennek megfelelővé igazítja a profilokat).<sup>8</sup> A Téglás leírta szakaszokat kiegészítendő az első világháború végén Posta Béla közli Lattyák Sándor erdész dolgozatát a Görgényi-fennsík és a Bekecs töltéseiről.<sup>9</sup> Lattyák közvetlenül az első világháború előtt, 1913-ban készítette el ezt a térképvázlatokat, fényképfelvételeket is tartalmazó dokumentációját, miután előző évben egyebek mellett hasonló, dél-máramarosi sáncokról is közzétett megfigyeléseket.<sup>10</sup>

A két világháború között a töltések kutatása szünetel, mindössze a Székely Nemzeti Múzeum regionális monográfia előmunkálatként kivonatoltatja Csutak Vilmos Roediger Lajossal Orbán Balázs vonatkozó közlését.<sup>11</sup> Csutak ekkortájt próbálja támogatni Ferenczi Sándor régészeti kutatásait is. A kelet-erdélyi gyepek kutatásában az ő fiai, Ferenczi Géza és Ferenczi István nyitnak új fejezetet, 1964. évi *Tartod-vári* ásatással,<sup>12</sup> melyet továbbiak követnek. 1965-ben vagy 1967-ben a honismereti kutató református lelkész Imreh Barna talál az Alsórákosi-szorosban Orbán által nem ismertett vagy rosszul lokalizált töltésszakaszt és kisebb töltéseket,<sup>13</sup> 1968–69-ben pedig a Ferenczi testvérek a Rikába is eljutnak,<sup>14</sup> 1970-ben a Rikában és Alsórákoson kutatnak. Imreh ugyanekkor vél felfedezni egy a Tepő-vára mögötti sáncot.<sup>15</sup> 1972-ben végre a Ferenczi testvérek teszik közzé elsőként (a kérdőjelesen) a Csicsói-Hargitától az alsórákosi Olt-szorosig húzó töltések egy áttekinthető térképvázlatát.<sup>16</sup>

A Ferenczi testvérek három évtizedes idevágó munkásságuk során számos közleményben fogják

kifejteni, fejleszteni a középkori kelet-erdélyi határvédelmi rendszer(ek)re vonatkozó véleményüket. Benkő Elek 1990. évi ellenvéleménye nyomán a kérdés tárgyalása szenvedélyes vitába torkollik.<sup>17</sup> A töltések eredeti kérdését (római limes elemei-e, vagy sem; ha nem, akkor Árpád-kori magyar töltésvonulatok-e, vagy sem) a vita részint mellőzi, részint elfedi azáltal, hogy alárendelődik a térségbeli várak kérdésének (egységes erődítményrendszer részei-e a székelyföldi várak, vagy sem; illetve melyek közülük). Az utolsó összegezés Ferenczi Géza tollából származik, és egyik utolsó, bátyja emlékének ajánlott tanulmányában található.<sup>18</sup> Itt jól elkülönítve, részfejezetként tárgyalja a székelyföldi védőtöltéseket és -árkokat is. A várak kérdésében valószínűleg Bordi Zs. Lorándtól várható előrelépés, aki a székelyföldi várak tipológiáját a késő Árpád-kori magyar külpolitika változásának függvényében próbálja értelmezni.<sup>19</sup> A töltések ügyében Sófalvi Andrásról várható továbblépés, többek között Dénes István utolsó, vele közösen folytatott kutatásának vonalán, melynek során abszolút kormeghatározási kísérletet próbáltak előkészíteni.<sup>20</sup>

### Bekapcsolódás a kutatásba

Dénes István 1974-ben szembesül a Ferenczi testvérek 1972-es dolgozatával.<sup>21</sup> Mivel ennek már említett térképvázlatán Orbán és Téglás közölte, terepen általa is jól ismert töltésszakaszok nem jelennek meg, másrészt számára ismeretlen folytatást jelez a rikai főgerinc töltésétől *Kustaly-vára* felé, figyelme a kérdésre terelődik. 1979-ben felfedezi a *Rikai-várat*. 1986 nyarán Ferenczi István a Vargyas-szoros fölötti *Pipások-dombján* végez ásatást, az erről hírt vevő Dénes István odasiet. Ekkor találkoznak először,<sup>22</sup> és a találkozásból szoros munkakapcsolat, barátság születik a Ferenczi testvérekkel. Ferenczi István 1981–82-ben a *Sánci-fennsík–Rapsonné-vára* közötti töltésszakaszokat járta le testvérével.<sup>23</sup> Az 1986-os találkozást követő

de azóta ők is veszteségeink közé kerültek.

<sup>7</sup> ORBÁN Balázs I–VI, 1869–1873; I, 68, 88, 92, 94, 104, 139, 209, 232–235; II, 9–10; III, 20; IV, 20, 80–81; VI, 423.

<sup>8</sup> Több rajzát testvére, Téglás István készítette, aki terepbejárásában is nagyobb szakaszokon segítette. A vonatkozó legrészletesebb jelentést l. TÉGLÁS Gábor 1896.

<sup>9</sup> LATTYÁK Sándor 1918.

<sup>10</sup> LATTYÁK Sándor 1912.

<sup>11</sup> „Íme, kész az ősz elején elkezdett művem, és beterjesztem elibetek, hogy megvörösceruzázhasátok azt. Kegyetlenül kínzó munka volt az adatok kihalászása, de hovatovább meggyőződtem, hogy nem haszontalan munkát végeztem. Az ügyvezető-tanács [a SzNM operatív vezetőtestülete] figyelmét is szeretném ráirányítani a számos feladatra, ami a Múzeumra vár! Azok a mesterséges védbarlangok (készítője kőfaragó munkában jártas nép volt), azok a völgyzárógáták, azok a sziklafeliratok, az a tekintélyes hosszúságú, árkat mindenütt a nyugati oldalon mu-

tootató töltésvonulat nagy feladatokat ró a Múzeumra.” (SzNM It, Roediger Lajos 1933. március 8-i levele Csutak Vilmosnak.)

<sup>12</sup> FERENCZI Géza 2006, 31.

<sup>13</sup> IMREH Barna 1981, 317–320.

<sup>14</sup> FERENCZI István 1993, 8.

<sup>15</sup> IMREH Barna 1981, 319. Utóbb természetes képződménynek (sziklagerinc) bizonyult.

<sup>16</sup> FERENCZI Géza – FERENCZI István 1972

<sup>17</sup> BENKŐ Elek 1990. A vita ismertetéséhez l. pl. SÓFALVI András 2005, 129–131.

<sup>18</sup> FERENCZI Géza 2006.

<sup>19</sup> Készülő PhD-dolgozat (szakirányító Thomas Nágler).

<sup>20</sup> A mintavételekről lásd alább.

<sup>21</sup> DÉNES István 2001, 216.

<sup>22</sup> DÉNES István 1986–2005, 1986. július 26.

<sup>23</sup> FERENCZI Géza 2006, 43.

hónapban sikertelen szencsedi, de viszonylag eredményes zetelaki (*Szőlőhát*) terepbejárást valósít meg,<sup>24</sup> Dénes István pedig ugyanekkor a Gódrában terepez.<sup>25</sup> Rövidesen közösen folytatják a töltések kutatását.<sup>26</sup>

1988-ban azonosítja és feltérképezi a Vargyas-szoros–Olt-szoros szakaszt (légvonalban 18,5 km összhosszú töltések).<sup>27</sup> Október elsején hozzáfog a *Rikai-vár* feltáráshoz. 1989-re letisztul a védelmi rendszer kialakítását magyarázó elképzelése.<sup>28</sup> Még ebben az évben újra lejárják a két szoros közötti szakaszt Ferenczi Istvánnal és Janitsek Jenővel, és átvágják a gódrai *Lencsés-domb* előtti töltést,<sup>29</sup> valamint a *Pipások-dombjával* szomszédos *Tatársáncot* (utóbbit két helyen is).<sup>30</sup> 1990-ban a Ferenczi testvérekkel részt vesz a kömezői *Tatárkapolna* feltárázásában,<sup>31</sup> a *Rika-patak* mellett átvágják a *Kakasborozdát*,<sup>32</sup> kijavítja vonatkozó dolgozatukat. Lejárják a Vargyas-szoros–Oroszhegyi Láz szakaszt (légvonalban összesen 22 km hosszúságban).<sup>33</sup> Azonosítja a *Köcsúr* mögötti védelmi vonalat, folytatja a *Rikai-vár* feltárást (következő évben is), a kerámia a töltésvonulattal való kapcsolatot igazolja.<sup>34</sup> 1991-ben a *Rabsonné-vára* környékén végez terepbejárást,<sup>35</sup> és a rikai erődítményrendszerben dolgozik.<sup>36</sup> 1992-ben azonosítja és feltérképezi az *apácai-erdei* töltésszakaszt (légvonalban 10 km),<sup>37</sup> 1993-ban megkezdli a *Tepő* [alsórákosi *Töpe*, *Kecsés*] tetején található várromok kutatását,<sup>38</sup> és már az ő átnézeti térképével jelenik meg Ferenczi István vonatkozó dolgozata,<sup>39</sup> de erre az évre datált a hagyatékban az *Ördögborozda*. *Ördögútja; Szőlőhát–Borzlik-tető* 1:75 000-es átnézeti térkép, a Vargyas-szorostól északra eső szakaszok valamennyi 1:25 000-es és 1:5000-es munkatérképének térképalapja, valamint a rikai szakaszokról készített több térkép is.

1994–95-ben újabb ásatások következnek (töltések a *Hagymáskő* alatt,<sup>40</sup> a *Szilasi-pusztán*,<sup>41</sup> újra a *Tatársánc*on,<sup>42</sup> valamint *Tepő-vár*ban), a Vargyas-szoros–Oroszhegyi Láz töltésszakasz feltérképezése,<sup>43</sup> Ferenczi Istvánnal pedig a Szováta környéki töltéseké<sup>44</sup> és az első közös beszámoló.<sup>45</sup> 1995-ben Csikszeredában a *rikai-vári*, majd 1996-ban Székelyudvarhelyen a *Tepő-vári* kutatásokat egyedül mutatja be.<sup>46</sup> Ebben az évben az alsórákosi *Mihály-vár*nál kutat, és átvágásra kerül a *Csúzlík-pusztai* szakasz.<sup>47</sup> 1997-ben a rétyi és sepsimagyarósi *Homárkán* segít Ferenczi Istvánnak a kutatásaiban, majd újra a *Rikai-vár*ban, az építmény belsejének felszabadításán dolgozik, feltárja és ideiglenesen konzerválja.<sup>48</sup>

1998 őszén Bordi Zs. Lóránd bevonásával folytatja a félbemaradt *rikai-vári* feltárást, a falra merőleges teljes szelvényt takarnak ki, a fal tetejét is kiszabadítják, megtalálják a bejáratot, a kutatóárkot Demeter Zoltánnal dokumentálja.<sup>49</sup> 1999 augusztusában térnek vissza, ő a délnyugati sarkot tárja fel kívülről.<sup>50</sup> 1999. szeptember 20-án *A kelet-magyarországi és erdélyi kora Árpád-kori védelmi rendszerről készült térkép* konferenciáján vesz részt Ferenczi Istvánnal, a budapesti Hadtörténeti Múzeumban.<sup>51</sup> Az 1999. évtől a Székely Nemzeti Múzeumban a Délkeleti Intézet tudományszervező és kutatási keretprogram intézetépítésbe kezd, és kiemelt programként vállalja fel a gyepűkutatást is.<sup>52</sup> Már az augusztusi ásatáshoz ez biztosította a pénzügyi fedezetet, a magyar Oktatási Minisztérium támogatását.<sup>53</sup> Sajnos az ígéretesen induló, a romániai magyar tudományosság önszerveződésében egyik úttörő intézeti program 2001 elején a múzeum súlyos belső problémái miatt ellehetetlenül magában a szolgált intézményben,

<sup>24</sup> FERENCZI István 2003.

<sup>25</sup> DÉNES István 1986–2005, 1986. augusztus 23.

<sup>26</sup> FERENCZI Géza 2006, 42.

<sup>27</sup> DÉNES István 1986–2005, augusztus 22. – október 23.

<sup>28</sup> Uo., 1989. április 12.

<sup>29</sup> Uo., 1989. augusztus 12–15.

<sup>30</sup> Uo., 1989. július 29. – augusztus 2.

<sup>31</sup> Uo., 1990. július 18-tól.

<sup>32</sup> Uo., 1990. augusztus 3–9.

<sup>33</sup> Uo., 1990. augusztus 19–21.

<sup>34</sup> Uo., 1990. március 25., augusztus 9–12., szeptember 27. – november 3., 1991. szeptember–november.

<sup>35</sup> Uo., 1991. szeptember 18–19.

<sup>36</sup> Uo., 1991. szeptember 27. – november 24.

<sup>37</sup> Uo., 1992. július 27. – szeptember 2.

<sup>38</sup> Uo., 1993. június 27., 1994. szeptember 11., október 12.

<sup>39</sup> FERENCZI István 1993, 7. A Zetelaka–Bogáti-hágó közötti, tehát a nagy folytonos szakaszokat jelöli csak be rajta, de az 1:800 000 léptékű kis vázlat a teljes Görgényi-hegység területére is kiterjed.

<sup>40</sup> DÉNES István 1986–2005, 1994. szeptember 10–25.

<sup>41</sup> Uo., 1994. november 8–20.

<sup>42</sup> Uo., 1994. október 24. – november 6.

<sup>43</sup> Uo., 1995. április 22–23., július 1–2.

<sup>44</sup> Uo., 1995. július 23–26.

<sup>45</sup> FERENCZI István – DÉNES István 1994; FERENCZI István – DÉNES István 1995.

<sup>46</sup> ZMTE-találkozók; előbbi kéziratban marad (DÉNES István 1995), utóbbi közlésre is kerül (DÉNES István 2000; minimális változtatással Bordi Zs. Lóránddal is újraközlök, l. DÉNES István – BORDI Zs. Lóránd 1998).

<sup>47</sup> DÉNES István 1986–2005, 1996. július 6. – november 2.

<sup>48</sup> Uo., 1997. november 14.

<sup>49</sup> Uo., 1998. szeptember. Az eredményeket l. BORDI Zs. Lóránd – DÉNES István 1999.

<sup>50</sup> DÉNES István 1986–2005, 1999. augusztus 12–13.

<sup>51</sup> DKIJ 1999. A térkép léptéke sajnos előnytelen, inkább csak egyezményesjel-szerűen jelennek meg rajta az erdélyiek által kutatott objektumok.

<sup>52</sup> Vö. DKIJ 1999.

<sup>53</sup> *Délkeleti kapu* program. Támogatta az OM HTMT. Lásd uo., 14–15.

és csak kényszer-önállósulása, egy Délkeleti Intézet Egyesület bejegyzése árán mentheti meg a megkezdett programok egy részét. Mivel a régészeti kutatás jellegénél fogva nem tesz lehetővé ilyen kimentést,<sup>54</sup> és mivel az intézeti program moderáló mozgásterét veszíti, korábbi ellentétek<sup>55</sup> tovább erősödésével Dénes István 2000. nyári visszavonulása a *rikai-vári* feltárásból véglegessé válik. A másik, a Pro Renovanda Cultura Hungariae Alapítvány (PRCH) által, ugyancsak 1999-ben támogatott program<sup>56</sup> eredménye, a Vargyas-szoros–Olt-szoros szakasz 1:5000-es vízszintes léptékű, befejezetlen háromdimenziós térképe is elpusztul Sepsiszentgyörgyön néhány év hanyódás után. Mire a múzeum végre túljut a válságon, és 2006-ban a Délkeleti Intézet-programok újra nevük elé írhatják a Székely Nemzeti Múzeum előtagot, Dénes István már egy éve halott.

Ha a megkezdett várkutatásnak a Délkeleti Intézet csak korábbi közös, majd a Bordi Zs. Lóránd által egyedül elért további eredményeit<sup>57</sup> közölheti a múzeum számára hasonlóképpen kimentett periodika-programja révén,<sup>58</sup> ezzel szemben az ugyancsak 1999-ben felkarolt<sup>59</sup>, a töltésszakaszok topográfiai felvételének finalizálását célzó DKI-program nem törlik meg. 2000-ben a Vargyas-szoros–Olt-szoros szakasz 1:5000-es felvétele kerül végleges kidolgozásra, majd 2001-ben 1:25 000-es stb. léptékű közlésre,<sup>60</sup> 2003-ban pedig, a PRCH változatlan bizalmának köszönhetően<sup>61</sup> az Olt-szoros–Bogáti-hágó térségében található, majd 2004-ben közölt töltéseké.<sup>62</sup> 2004-ben a PRCH Történelem–Földrajz szakalapítványa az „Unger Mátyás emlékére” szakalapítványba olvad, de ez is támogatja a töltések felmérését,<sup>63</sup> sajnos e harmadik szakasz befejezését Dénes István ekkor jelentkező betegsége már nem teszi lehetővé. Túranaplója bizonyítja, hogy gyakorlatilag az utolsó hónapokig dolgozik a gyepek kutatásán is: 2004. májusban az Olt-szorosban néz ki terepen ásatási helyet, a *Sólyomkő* mögötti töltésen,<sup>64</sup> 2005. júniusban a *Kakasbarázdát* vágják át újra mintavétel céljából a *Csúzlik-pusztá* szélén Sófalvi Andrással.<sup>65</sup>

### Rövid összegezés a kutatott töltésvonalatokra vonatkozó véleményéről

- A töltések egyértelműen ugyanazon védelmi rendszer emlékei, mely helyenként (elsősorban a nagyobb átjáróknál) mélységében is többszörösen tagolt (folytonos töltésvonal és előtte-mögötte többszörös átvágások), és lehetőleg helyi taktikai lehetőségekhez alkalmazott, de egységes taktikai elképzelést követ. Ugyanitt a további, a töltések közelében található erődítmények (egy része legalábbis) világosan kötődik a töltésvonalathoz, és utóbbiak tipológiailag is összetartoznak: mind a *Rikai-vár*, mind pedig a *Kustaly-vára* kisebb, forró mésszel kötött falú, nagy falvastagságú, emplekton-falazású<sup>66</sup> négyszögletű kőépítmény, melyet kiemelt fontosságú útvonalon, a folytonos töltésvonal közelében, távolabbról be nem látható helyen emeltek.

- A töltések testében többnyire kiégett réteg, elégett faszervezet és/vagy kiégett és kidőlt palánk elszenesedett maradványai (faszén) találhatóak (10–20 cm széles, félbehasított cserefa cölöpök/oszlopok és cserefa deszka,<sup>67</sup> valamint helyenként ki nem égett talaj az elszenesedett deszka alatt<sup>68</sup>). A folytonos vonal hiányzó töltésrészeit terepadottságok magyarázzák (sziklás vagy a rendszer létesítésekor mocsaras, illetve járhatatlan növényzetű részek), valamint későbbi emberi beavatkozás (a töltések kőanyagának mészetítéshez, építkezéshez való elhordása, a „szocialista legelőjavítási munkálatok” talajgyalus rombolásai).

- A töltések nyomvonalát kijelölő liniáció feltűnően egyenes szakaszokból áll, és a feltérképezett szakaszok együttes hossza is túl nagy volna helyi létesítményhez (130 km légvonalban, amelynek mintegy fele, az Oroszhegyi/Szencsedi Láz és a Bogáti-hágó térsége közötti, úgyszólván folytonos leírásra kerülhetett, mert azonosítható volt még legalább 1894-ben, és töltésszakaszainak összhossza 55–60 km). Ez kelet felőli támadás ellen készülő erős központi hatalom általi létesítést feltételez (tehát egy erős akkori állam határán épült). Ennek a következtetésnek az érvényét az sem gyengíti, ha a Lestyák Sándor jelezte

<sup>54</sup> Így megy veszendőbe a PRCH TF szakalapítványa 2001. évi, DKI-megpályázta támogatása a *Szacsvai-vár* megásására.

<sup>55</sup> DÉNES István 1986–2005, 1999. október 24. Vö. még uo., 2002. április 1-jei *Rikai-vári* felmérés, fényképezés.

<sup>56</sup> *Térkép és határvidék* program egyik eleme. Támogatta a PRCH Történelem–Földrajz szakalapítványa, 1999. évi döntésével. L. DKIJ 1999, 13–14.

<sup>57</sup> A külső falfelület mentén a délkeleti sarok és keleti oldal feltárása. Vö. DÉNES István 1986–2005, 2000. július 22.

<sup>58</sup> BORDI Zs. Loránd – DÉNES István 1999; BORDI Zs. Loránd – DÉNES István 2000; BORDI Zs. Loránd 2001.

<sup>59</sup> *Erdővidéki gyepek* program, a *Térkép és határvidék* program kiterjesztése. Támogatta a PRCH Történelem–Földrajz szakalapítványa, 1999. évi döntésével. L. DKIJ 1999, 14.

ványa, 1999. évi döntésével. L. DKIJ 1999, 14.

<sup>60</sup> DÉNES István 2001.

<sup>61</sup> *Apácai-erdő* program. Támogatta a PRCH TF szakalapítványa, 2002. évi döntésével.

<sup>62</sup> DÉNES István 2004 (majd ugyanez mint DÉNES István 2006).

<sup>63</sup> *Tatársánc* program. Támogatta a PRCH UME szakalapítványa 2004. évi döntésével. Vö. DKIJ 2004.

<sup>64</sup> DÉNES István 1986–2005, 2004. május 16.

<sup>65</sup> Uo., 2005. június 22–24.

<sup>66</sup> Vö. uo., 1990. március 25.

<sup>67</sup> Vö. pl. uo., 1990. augusztus 4. és 8., 1994. szeptember 24., október 23., november 5–6., 1996. július 6–7.

máramarosi töltések az erdész szakíró meglátásával ellentétben nem volnának ugyanennek a töltésvonulatnak a távolabbi szakaszai.

- A töltések hosszabb-rövidebb idő utáni újrafelhasználása nem kizárt (újrahányt szakaszok, pl. a *Lencsésen*<sup>68</sup>), de a metszetekből előkerült Árpád-kori kerámia ekkori használatukat még bizonyítja, és a helynevek (ezek elveszített jelentése, a Rika-erdei *Országhatár/Fejedelmi méta* kivételével) csak a mai székelyföldi lakosság betelepülése (13. század vége) előtti használatot tűnnek igazolni.

- Az azonosított folytonos töltésvonulat dél-erdélyi folytatása Fogaras irányába, a Felső-Komána-Halmágy vonalon, majd az Olt jobb partja fölött magasodó dombok déli peremén keresendő.<sup>70</sup>

### A töltésszakaszok leírása

Dénes István saját végleges szövegezésének hiányában először mindig a töltések korábbi leírását kivonatoljuk, majd a hagyatékban található 1:5000-es, 1:10 000-es és 1:25 000-es léptékű munkatérképek adatait próbáljuk szövegbe önteni, egyeztetve-kiegészítve mindig a megfelelő naplójegyzetekkel. Az egyes szakaszokat Görgény-vidék–Sóvidék, Szencsedi Láz–Kápolnásfalu, Csicsói-Hargita–Vargyas-szoros irányban írjuk le, innen tovább délnek leírásuk már közlésre került.<sup>71</sup> Előrebocsátjuk egybevetés végett a középkori töltésvonulathoz nem tartozó bekecsi töltés dokumentációját. Ismertetése itt is indokolt: a székelyföldi töltésvonulatok vitájához való hozzájárulás szempontjából lényeges, hogy Dénes István ilyen típusú objektummal is megismerkedett terepkeresésai során.

#### a. Óriások-árka

A bekecsi töltés/árok (3. és 4. tábla) más jellegű, mint a többi székelyföldi töltésvonulat, és helye, iránya, az építéskor kihasznált terepadottságok, valamint a töltésnek helyenként mindkét oldalán fellelhető árok alapján több mint valószínű, hogy Mikháza–Szováta vonalon húzódott római út maradványa. Erre már Orbán Balázs felfigyelt, figyelmeztet

Ferenczi István is.<sup>72</sup> Orbán Balázs leírásában *Óriások-árka*, majd *Rabsonné-útja*<sup>73</sup> (*Rabsonné-útja* [1]; nem azonos, húzza alá, a parajdi *Rabsonné-útjával* [3]<sup>74</sup>), és a mikházai castrum közelében lefolyó *Peres-patak* irányából feljőve *Nyíreséle–Likat-teteje–Cserefelett–Cserecsorgója–László Mihály-tava–Farkasvésze–Agyag-pataka–Gábororotványa–Kovácsszene–Bekecs déli bütiije–Körtvélyesalja–Aszalvány*, majd a *Bekecs lonkájáról* (vagyis nyugati oldali „teraszzerű keskeny térszajlajáról”) lecsapva *Barátok-bérce–Megyebükk-erdeje–Rostás-teteje–Falucseréje–Szováta-vize völgye–Rakottyásoldal–Zoltán-teteje* vonalra lokalizálja, 4–6, majd 8 méter alapszélességű, 4 méter magas földtöltésnek, melynek nyugati oldalán 4 méter széles és 4 méter mély árok található. Öszhossza 3,5–5,5 km.<sup>75</sup> Lattyák Sándor ehhez képest 11 km, akkorra már megszagattott, de eredetileg folytonos töltésről beszél, és ennek vonalát a 3. katonai felmérés alapján készült 1:200 000-es léptékű hadművelési térképen tünteti fel, Mikháza és Szováta között, mindenekelőtt a *Kis-Bökecs* nyugati éles gerincétől a *Csere-dombon* át, és a *Bökecs-tetőtől* kissé délre, majd tovább kelet felé a *Bökecs* [Bekecs] gerincén (*Borzlik- és Rozsdás-hegyen*) át.<sup>76</sup>

Az 1995. évi munkatérképen<sup>77</sup> a Nyárád-tere és a Kis-Küküllő völgye között magasodó *Bekecs-tetőtől* (1080 m) NyDNy-ra, illetve DK-re 1–1 km-re található két magaslat a *Csere-tető* (vagy *Csere-domb*, 929 m) és a *Kerek-hegy*. A leírásra kerülő objektumot kettőjük vonalával párhuzamosan, attól mintegy 1 km-re délre sikerült azonosítani, 2220 méter hosszúságban. A délnek folyó *Macskalik-patak* és *Súgó-vize* közötti 819 m magas déli hegyfok irányából kezdődik (tehát egyben a *Peres-patak*nak a 4. táblán 2 km-re látható feje irányából), a hegyfoktól NyÉNy-ra 200 méterre. Egy darabon jól felismerhető: tisztáson vezet, ahol helyenként a suvadások szétrombolták, és 790–800 m magasságban, enyhe ívben északról kerülve a *Súgó-vize* több jobboldali mellékárcának a fejtét is átvágja, köztük három nagyobbat. Utolsóban érinti az erdőperemet. 450. méternél magát a fel-

<sup>68</sup> Vö. uo., 1990. augusztus 8.

<sup>69</sup> Vö. uo.

<sup>70</sup> 1:800 000-es áttekintő vázlat változata, berajzolt lehetséges betörési irányokkal és gyeptúvonalakkal.

<sup>71</sup> DÉNES István 2001; DÉNES István 2004 (DÉNES István 2006).

<sup>72</sup> ORBÁN Balázs, IV 1870, 80–81; FERENCZI István 1993, 4–5.

<sup>73</sup> A helyneveknél igyekszünk, ha nem is a korabeli helyesírással, de a hivatkozott szerzők által használt névalakot megadni. A *Rabsonné*-helynév-előtag helyesebben *Rapsóné*- (vö. SÓFALVI András 2005, 151). Amennyiben egy másik, ugyanarra a terepelemre vonatkozó név az ismertebb/használatos esetben azt is feltüntetjük zárójelben.

<sup>74</sup> A *Rabsonné-útja* név különböző objektumokra való alkalmazása részint alkalmankénti szerzői félreértésnek, részint irodalmi

kontaminációnak (folklorizációnak) tűnik (vö. még SÓFALVI András 2005, 154).

<sup>75</sup> ORBÁN Balázs IV, 1870, 20, 80–81. A *láb, öl, mérföld* értékeket a továbbiakban is átszámoljuk méterbe és kilométerbe.

<sup>76</sup> LATTYÁK Sándor 1918, 219, 222, 230. Sófalvi András 1:115 000-es léptékű alkalmazott térképén (*Sóvidék a középkorban*) a *Rostád* 2,6 km-re légvonalban keletre található a *Borzlik-tetőtől* (SÓFALVI András 2005, térképmelléklet). Ennek a tetőnek az északi oldaláról folyik keletnek a *Rostád-patak*, amely Dénes Istvánnál *Mátyás-patak*, de északi átellenes oldalában egy *Rozsdás-tartománnyal*. Lattyák térképén a töltés/út a *Rozsdás-hegytől* kelet-délkeletnek már a közeli Szovátra ereszkedik.

<sup>77</sup> *Bekecs. Óriások árka*. 1995-ös 1:10 000-es munkatérkép *Macs-*

nyúló erdőben folyó *Súgó-vízét* keresztezi (előtte, a völgy jobb peremén készült az 4. bekecsi profil, lásd 16. tábla). Kilép a *Súgó-patak*ból, lassan jobbra kanyarodik, 670. méterétől 1020. méteréig újra erdőben halad, délkeletnek, a déli oldalán árokkal. Mocsaras vízeret keresztesz, erdeifenyő-ültetvényben követhető, majd egy itt nyugatnak kanyarodó patak lapályán túl kilép az erdőből. Innen közvetlenül az erdőszélen belül folytatódik, a lonka 851 m magas keskenyebb és 885 m magas, kelet felé szelídebben emelkedő előfoka közti pusztá alatt. A pusztá félúton található a *Kerek-hegy* és a *Királybíró-kútja* között, és a töltés dél felől kerüli, előbb 120° irányba<sup>78</sup> haladva. Kőből vagy sok követ tartalmazó földből rakott. Az 1070. méternél a 85-ös erdészeti bornától északra található szárazárok, az 1320. méternél a két előfok közé felnyúló erdős, patakos árok, az 1500. méternél pedig a *Királybíró-kútjához* ereszkedő út keresztezi, mely utóbbi dél felé pár méterre már a forrás fölötti pusztára ér.

A két árok között *töltése* volt, és csak kőből rakott, a második, erdős-patakos után uralkodó alakzata az *árok*, ez a pataktól keletre 2 méter mély (itt, az erdőszélen készült a 3. bekecsi profil, lásd 16. tábla). A forráshoz ereszkedő út előtt egy erdei út is keresztezi, ahol az árka 2,5 m mély. Az 1600. méternél kétfelé van kihányva (2. bekecsi profil, lásd 16. tábla). Innen fokozatosan ívben északkeleti irányba fordul. Felfelé a tetőn az 1770. méternél, az V/2-es erdészeti bornánál 1. világháborús lövészárók és dél felé irányuló lövegállások találhatóak az árokban és annak déli szélében. Hamarosan enyhén lejtteni kezd és északkeletnek kanyarodni. 1820. métertől a déli erdő és a pusztába északkeletről benyúló keskeny erdősáv közötti nyiladékon halad (a tisztásra beérve készült az 1. bekecsi profil, lásd 16. tábla), 2000. métertől irányát őrizve az erdőben tovább: 70 méter után 50 méteren nem látszik, majd 80 méteren újra követhető, átér egy árokfejen, és vége szakad. A 2200. métertől, az azonosított szakasz végpontjától keletre, légvonalban 1,6 km-re található a Lattyák jelezte, *Bekecs-gerinci Borzlik-tető* (921 m). A töltés 860–920 m magasságban, a *Vár-patak* völgyfejét ívben északabbra kereszteszve húzódhatott át ide. Ez a rész ma a *Vár-patak* völgyéig, azt is beleértve, erdő borította, onnan nyílt terep a *Borzlik-tető*ig, azt követően a gerinc erdőperemen vagy erdőben folytatódhatott/folytatódik (?) délkeletnek.

#### b. A Görgény-vidék–Sóvidék szakasz töltései

Az Árpád-kori töltésvonulatra terve, most tárgyalt legészakibb szakaszának az itt-ott felbukkanó tölté-

seit Lattyák Sándor írta le, és részben Orbán Balázs, a legelső csak előbbi. Téglás Gábort is elkíséri erre a szakaszra is testvére, Téglás István, de csak Szováta és Parajd közti terepszemlére, 1888-ban.<sup>79</sup>

**b1. A Sánci-fennsík töltése.** Ha a bekecsi töltés megfelel ugyan a címnek, mint székelyföldi objektum, de nem tartozik a dolgozat tárgya Árpád-kori töltésvonulatok közé, a *Sánci-fennsík* töltése ezzel szemben úgy tartozik oda, hogy a címnek nem felel meg, nem lévén székelyföldi töltés, csak ezek valószínű folytatása. Ilyen alapon ismertetjük mégis. Rövid töltésként már az első katonai felmérés feltünteti, *Alte Schanze* néven.<sup>80</sup> A Marosba Füleháza alatt ömlő *Sebies-patak* feje (*Valle Sebiesuluj*, az északról föléje magasodó *Szepliesch Berg* hegynév alapján a pataknév a magyar *Széplesből* is torzulhatott), valamint az *Idecs-pataka* legészakkeletibb forrása között gátolja el a keletről a *Jód-mezeje* (*Pojana Joduluj*) felől, a Fancsal-tetőről érkező gerincutat, mielőtt az leereszkedne nyugatra, Magyaró térségébe. Az „ósáncok” mögött a délkeletről érkező úton egy „régie őrháznak” (*Alte Wacht Haus*) nevezett objektumot is feltüntetett a felmélérés.

A sáncot egyedül Lattyák Sándor írta le, aki térképvázlatot is mellékel hozzá (2. tábla, 2). Valójában 1,5 km hosszú töltés a *Sánc-tetőn* (*Smidal/Zmida, Plaiul Șanțului*), Görgényüvegcsúrtól északkeletre, a *Nagyág-patak* forrásaitól nyugatra.<sup>81</sup>

**b2. Tündérek-útja.** Az először Lattyák Sándor által leírt, csaknem 1,5 km hosszú töltés a *Kis-Nyárád* és a *Szováta-vize* közötti, az *Alsó-Kaca* nevű erdei tisztás alatti hegygerincet és annak gerincútját vágja át, majd négy további [az 5. táblán a *Köves-patak* fejébe ereszkedő] utat, lásd leközlött térképvázlatát (2. tábla, 1).<sup>82</sup> A töltés a *Nagy-* és *Kis-Nyárád* közötti, 1100 méternél magasabb *Macskás-tető* irányából érkezik az *Alsó-Kaca* fennsíkjának 1180 m körüli déli peremére. Az 1995. évi adatoló vázlatrajzon az is látszik, hogy kezdete alatt az oldalsó délnyugatra három hatalmas andezitszikla sorakozik. A töltés 120 métert 150° irányba halad (a 30. méternél készült róla az *alsó-kacai* profil, lásd 16. tábla), a 120. méternél enyhén kanyarodni kezd jobbra, és a 240–248. méterénél keresztezi a gerincutat, mintegy 1,8 km-rel a *Kaca-hegy* (1142 m) fölött, attól északkeletre. Itt négyszögű faragott kőoszlop áll, tetejébe kereszt vésvé. A 255. méterétől út vezet rajta, a 280. méterénél fiatal fenyvesnél balra kanyarodik. Itt a töltés hatalmas testű, köves. A 340. méterétől útba megy át, a töltés néhol mintha még felismerhető alatta,

*kalik-patakától* a Bekecs Szováta fölötti nyúlványáig.

<sup>78</sup> Dénes István centesszimális iránytűt használt.

<sup>79</sup> TÉGLÁS Gábor 1895, 413.

<sup>80</sup> *Kriegs Charte des Großfürstenthum Siebenbürgen*, Sectio. 101.

(I. katonai felmérés másolata, a szelvény felvételének időpontja: 1769–73 között.)

<sup>81</sup> LATTYÁK Sándor 1918, 227–230.

<sup>82</sup> Vö. uo., 226–227.

sajnos az utat láthatóan talajgyaluval készítették. A 650. métertől még egészen az 1450. méterig be van jelölve a letisztázott 1:25 000-es térképen, de már csak szagatott vonallal, ahogy a délkeletnek (a *Kaca-patak*nak) nyúló fennsíknýulvány pereméről fut be az átelleni 1129 m magas hegyfok irányába. (3. és 5. tábla)

**b3. Csere-tető–Juhod-völgye (Rabsonné-útja [2]).** Lattyák Sándor a *Sik-* és a *Tekerős-Juhat-patakok* között 1,5 km-es töltést rajzol be (2. tábla, 3) és ír le. Ez a *Ruta-tető*ről leereszkedő gerincútra a *Borzás-tető*nél felkapva jelenik meg, majd keresztezi a *Ruta-patakot*, és a *Csere-tető* erdei tisztás nyugati szélén elhaladva betér a *Tekerős-Juhat* [Juhod] felé. Innen követte vissza Lattyák. A *Ruta-patakig* kő-, onnan széles földtöltés. Lényegében a *Ruta-tető*nek a *Borzás-tető*, valamint *Csere-tető* felé beereszkedő két útját zárja el. Ettől délre (de Lattyák vázlatán nem az előbbi töltés folytatásában) Illyésmező keleti szélén a *Juhat* völgyén is található keresztben egy hatalmas, de rövid töltés, a *Rabsonné-útja* [2].<sup>83</sup> Orbán Balázs leírásában ez utóbbi 8–10 méter alapszélességgel 4 méter magas, mindkét oldalán árokkal szegélyezett töltés, és a *Nagy- és Kis-Juhod* egybeszakadásánál itt elzárt völgy közel 400 méter széles.<sup>84</sup>

Az 1995-ös munkatérképen<sup>85</sup> a szakasz 1650 méteres, hosszabbik töltése Illyésmező keleti végétől légvonalban 1,9 km-re északon kezdődik, a *Sik-* és *Ruta-patakok* közti gerincen, a 890 m-es szintgörbén, abból az irányból, ahol a *Sik-patak* a 750 m-es szintgörbét metszi, és völgyét mindkét oldalról oldalgerincek szorítják össze. A töltés erdőből indul ki az oldalon, és itt kőből rakott. Nagyon hamar kikap a gerincen található pusztá felső szélére, az 50. méternél keresztezi a gerincutat, és a 120. méternél, egy nagy bükkfánál már vissza is tér az erdőbe. Cihesben húzódó hatalmas kőtöltés a *Ruta-mező* külső szélén (az 1. *Ruta-pataki* profil, lásd 16. tábla), és 150–160° szögben a *Csere-tető*, illetve a *Juhat-patak* és a *Kis-Küküllő* között magasodó, a *Csuma-hegyese* fölötti keleti tető irányába tart, ferdén átvágva a *Ruta-patak* völgyét. Annak túlsó, bal peremén, a 280. méternél a *Csere-tető* pusztájára ér, itt látszik a legszebben (2. *Ruta-pataki* profil, lásd 16. tábla). Az 500. méternél kiér a *Csere-tetőre* (876 m), ahol gyönyörűen látszik, széles, nagy kőtömbök vannak benne, néhol kőrákással rajta. Árka kelet felől található. (*Csere-tetői* profil, lásd 16. tábla.) Alatta átvágja a *Ruta-patak* baloldali mellékárkának fejébe kinyúló erdőcskét, majd, ebből is kilépve a VIII/63-as erdészeti bornánál, a pusztá alsó szélén jól

felismerhető. Az 1050. méternél a pusztá véget ér, és a töltés az erdőben folytatódik. Átvág egy patakfejet, elég rosszul követhető. Az 1370–1430. méter között a tetőn kis pusztán vág át. Utolsó 150 méterén a töltésszakasz kőből épült, és az észak–dél irányú mellékgerinc 842 m magas előfoka alatt, annak 810 m magas pereméről meredeken befelé tart, most is az átelleni, a *Csuma-hegyese* fölötti keletibb, 850 méternél magasabb tető irányába, a mellékgerincet lezáró agglomerátum-szikla fölé. Az irányt tartva, légvonalban 240 méter után a meredek aljban a *Juhod* völgyén át húzódik a *Rabsonné-útja* [2] is, amely 160 m szélességben zárja le a völgyet, és amellyel együtt ez az azonosított szakasz meghaladja a 2 km-t.

**b4. A Parajd–Kápolnásmező utat lezáró töltésvonal (Várnyaka).** Lattyák Sándor szerint a *Rabsonné-vára* tövében, a *Kis-Küküllő* és a *Juhat-vize* közti gerincen található, és a neve: *Várnyaka*.<sup>86</sup> Sófalvi András térképvázlatán ez a szakasz a *Várkapu* nevű földtöltés,<sup>87</sup> de az az előző töltéseket is tárgyaló 1995-ös munkatérképen a *Rabsonné-várához* nyugatról felvezető gerincet lezáró kisebb töltés neve: egy 35 méter hosszú, erősen ívbe hajló sáncé, a vártól 80 méterre. Ami a *Várnyakát* illeti, a helyi terepadottságok alapján elvileg elképzelhető, hogy épp az előbbi töltésszakasz folytatódott (vagy a meredek miatt fölöslegesen nem folytatódott) a *Csoma-hegyese* mögötti tetőn, a *Juhod* és a *Kis-Küküllő* közti gerincen, 145° szögben keletnek megtörve további több mint 2 km szakaszon. Ez esetben ez a *Rabsonné-várából* délnyugatra található gerinc-töltés mégsem a *Kápolnásmezőt* (mint menedékhelyet) védte, ahogy az most kézenfekvőnek tűnik, *délről*, hanem a *Kis-Küküllő* völgyének parajdi szakaszát zárta le, *észak* felől. Persze ugyanígy az is elképzelhető, hogy régebbi védelmi vonalat utóbb más célra alkalmaztak a késő középkorban. Az említett objektumot a munkatérkép szagatott vonallal jelöli a *Kápolnásmező* parajdi útjának nyergében, mert az itteni pusztán már évekkel korábban széttalajgyalulták. Az útban égett, téglaszerű darabkák, szemcsék jelzik nyomvonalát. Nyugatról az említett gerinc 804 m magas keleti fokának tövéből tartott, egy a IX/92-es erdészeti borna melletti, 20 méter hosszú nagy testű töltés folytatásában, egészen a nyeret keletől záró 877 m magas tető nyugati pereméig (az 500. méterig). Itt a meredek szélén néhány felrobbantott 2. világháborús bunker mellett újra felismerhető. Utána az erdőben kőtöltés a 980. méterig, szakaszosan mind északkeletebbnek fordulva az említett magaslat mögötti nyakon, és a 950. méterétől, a IX/84-es erdészeti bornától felkap a *Rabsonné-várának* kapaszkodó, a keskeny, földtöltésszerű

<sup>83</sup> LATTYÁK Sándor 1918, 221–225, 227.

<sup>84</sup> ORBÁN Balázs I, 1868, 139.

<sup>85</sup> *Rabsonné-vára*. 1995-ös 1:10 000-es munkatérkép Illyésmezőtől

a *Nagyág* észak–dél irányú völgyéig.

<sup>86</sup> LATTYÁK Sándor 1918, 222.

<sup>87</sup> SÓFALVI András 2005, 217.

nyakról induló kis meredek mellékgerince. 120 méterrel a vár alatt ér véget, itt is kőből rakták. Kétfelől a vár meredek déli oldalát 5 méter széles és 4 méter mély, agglomerátumba vágott árok védi, és innen már csak 20 méter meredek kapaszkodó van hátra fel a fal tövéig. (Lásd 3. és 6. tábla.)

**b5. Rabsonné-útja** [3]. A *Rabsonné-vára* térségének ez a még tárgyalásra maradt töltése Orbán Balázs leírásában a Görgényi-havasok felől *Tekeyösöd–Sebesd-hegy–Súgó–Répás–Tekeresi-út–Istenerösse–Deszkásvár-sarka–Rabsonné-vára várhegyének nyugati alja* vonalon érkezik. Utóbbi végétől visszakövetve, nagyobb kődarabokból halmozottnak, 4 méter alapszélességűnek, 1,5-1,8 méter magasságúnak írja le az épebb helyeken, és ez a töltés folytatódna szerinte Oroszhegy térségében is az *Ördögútjával*. A leírásból annyi egyértelmű, hogy a *Deszkásvár* (998 m) északi meredekén még legalábbis követni vélte.<sup>88</sup> A felsorolt helynevekből több ismerősnek tűnik a 6. tábla átnézeti térképe alapján (*Tekeyös-mező, Sebes-patak, Tekerős-Juhod*), de az nem megállapítható, hogy Orbán végigjárta-e, illetve hallomás alapján nem a *Rabsonné-útja* [2]–*Csere-tető* töltésszakasz akkor még esetleg ismert részeivel tévesztette vagy keverte össze. Mind ez, mind pedig a *deszkásvári Rabsonné-útja* [3] a *Tündérek-útjának*, vagyis az *Alsó-Kacának* irányul. Orbán Balázs leírását megerősítve Sófalvi András is az utóbbi töltést tekinti a tkp. (a mondában emlegetett) *Rapsóné-útjának*.

Az 1995-ös munkatérképen csak a *Deszkásvár* agglomerátum meredekjének déli lábán (830–820 m magasságban) jelenik meg. A *Várnyaka* 877 m-es magaslata irányába ereszkedik innen erdőben, a már lankásabb oldalon. 40. méteréig kőből rakott, majd a 810. méterig, a völgyben vezető útig csak szaggatott vonal rekonstruálja egykori nyomvonalát, keleti, a térképalapon is megjelenő árka mögött. Ezt a *szilasi töltés* néven is emlegetett szakaszt ugyancsak teljesen széttagyalgalták. Tovább egy 1995-ös vázlat részletesebben is adatolja: a 835. méteréig (a *Parajdi-Juhod* vizéig) tartja a korábbi irányát, majd délkeletnek, a *Rabsonné-vára* előtti 905 m magas nyugati előfoknak fordulva egészen a 970. méteréig jól felismerhetőek a töltésdarabjai, a töltés testében nagy kövekkel, kétfelől pedig árokkal, ahonnan azokat kiásták (*Juhod-völgyi* profil, lásd 16. tábla). A 810–861. méterén nyomait a völgyben előbb 2,5 méter széles vasúti töltés, majd a 8,5 m széles patakmeder keresztezi. 865–876. méterén a patak mosta el, a 890–930. méterét elhordták. (Vö. 3. és 6. tábla.)

<sup>88</sup> ORBÁN Balázs I, 1868, 139.

<sup>89</sup> Uo., 68, 104.

<sup>90</sup> TÉGLÁS Gábor 1896, 6.

<sup>91</sup> Uo., 9–10. A töltés alapszélességének Téglás nyomán számított

### c. Ördögútja (a Sikaszói-hágó mögötti szakasz töltései)

A *Sánci-fennsík* töltése, a *Tündérek-útja* és a *Rabsonné-útja* [2, illetve 3] gyakorlatilag egy egyenesen találhatóak. Ugyannek az egyenesnek a délkeleti meghosszabbításába esik a Görgényi-hegység lábainál ismertetésre került utolsó töltésszakasz nyugati végpontja is, a Korondtól keletre magasodó *Láz Kis- és Nagy-Küküllő* közti vízválasztóján, a *Veres Máté-dombja* környékén (a 7. táblán lásd a 983 m magas *Lé-hegy* környéke). A *Rabsonné-várától* idáig azonban senkinek sem sikerült töltéseket kimutatni. A Görgényi- és a Hargita-fennsík NyÉNy-KDK irányú, innen induló, 10–10 km hosszúságú Szencsed–Zeteváralja, valamint Zeteváralja–Kápolnásfalu szakaszai úgy tűnik, mindenekelőtt a Sikaszói-hágó (Libán-tető; a Görgényi-hegység és a Hargita-hegység közti, 1000 m magas átjáró) felől érkező útvonalat fedezték jobbról és balról, elvágvá annak megkerülési lehetőségeit a *Láz ligetes fennsíkján*. Nyugati szárnyát Orbán Balázs az *Oroszhegy feletti fennsík–szentkirályi határ* (*Vész-dombja és szentkirályi Nyír*)–[zetelaki] *Szőlőhát* vonalra lokalizálja, utóbbtól visszakövetőként, 4 méter alapszélességű, épebb helyein 2 méter magas, a Rabsonné-vára irányából megjelenő töltésvonalaként.<sup>89</sup> Téglás Gábort 1894-ben Solymossy Endre székelyudvarhelyi református kollégiumi tanár kíséri el mindkét szárnyán,<sup>90</sup> a leírást lásd szakaszonként a következőkben:

**c1. Oroszhegyi/Szencsed-i Láz.** A Téglásék által 600 méter hosszúságban azonosított szakasz északnyugaton a *Veres Máté-pataka* (a *Kebele-patak* legkeletibb ága) közelében indul, a *Fehér-Nyikó* forrásai mögött már Korondnak lejtő oldalán, a Kis- és Nagy-Küküllő vízgyűjtőjének határán, és az északnak induló *Szencsed-pataka* és a délnek induló *Fehér-Nyikó* és *Bosnyák-patakok* között, majd a *Vész-dombja* mogorós emelkedésének (itt metszik a délnek Bogárfalvára, a *Fehér-Nyikó* mentére, valamint a *Kopasz-tetőn* át Pálfalvára vezető utak) és a *Vész-mocsár* ingoványos horpadásának vonalán. A töltésszakasz délkeleti végpontját az oroszhegyi *Uruságos-kúttól* egy órai ügető kocsizásra nyugatra (?) érték el Téglásék, az oroszhegyi *Mogyoróson* (962/970 m), innen követték visszafelé. A mintegy 3 méter széles, Téglás rajzán észak felől mélyebb árokkal szegélyezett töltést a rajta átvágó utak és ösvények, a nyirkos talaj, a mogoróbokros növényzet ekkorra erősen megrongálta.<sup>91</sup> Ferenczi Istvánnak ezt a szakaszt 1986-ban már

méreteit mindig közelítőleg adjuk meg, ő ugyanis az idealizált profilhoz alkalmazott *töltéskorona, belső és külső lejtés, sáncszélesség, külső sáncfal* stb. adatokat rögzít.



hosszabb kereséssel sem sikerült megtalálnia.<sup>92</sup> (A térkép keleti részét lásd a 7. táblán.)

**c2. Szentkirályi Nyír–zetelaki Szőlőhát.** Az előző szakasztól 4-5 km-re keletre (?) Téglásék összesen 1200 méter összhosszú töltéseket találnak, 100 métert ebből a szentkirályi Nyíren (északról a *Tenyesség [Tanyaság?]-patak*, délről az *Ohaj-patak* fejeinél), folytatását pedig a zetelaki Szőlőhát (északról az *Aksószarvaskő-árok*, délről a Szőlő-patak közén). Utolsó 30 méterével – írja Téglás – már meredeken belet a Nagy-Küküllő felé (a Fenyédtől 12 km-re található Küküllő-híd irányába), és itt az oldalban marhacsapás is szabdalja (a töltést legjobb megőrzésben a Szőlőhát szélénél sűrűsödő nyírbokrai között találják). A töltés szélessége mintegy 4 méter, köves anyagát északi, mélyebb árkából emelték ki. Téglás a több mint 60 méter szintkülönbséget jelentő keleti meredeken csak palánkot feltételez (ahogy a 200 méter széles Küküllő-völgy egykori elzárásaként is), maguk is kerülővel, az Ohaj-pataka mentén, a *Vár-útján* (egy erdei út) jutottak ki a Szőlőhátra, és követték vissza a töltés vonalát.<sup>93</sup>

Ferenczi István arra figyelmeztet 1986-ban, hogy a töltésszakasz a nyugati végén félköríves elapodással zárul (tehát valószínűleg nem is folytatódott folytonosan tovább Szencsed felé, ahol jelenleg is nagy területek ingoványosak a Lázon), és hogy nem magán a Szőlőhát (annak délnek lefutó lapos gerincén), hanem az attól [annak Ohaj-pataki déli végétől] északra kiugró második hegyfokon halad le, majd ereszkedik be keleti oldalán meredeken a Nagy-Küküllő felé. Egy darabon még a kaszálókon is követhető.<sup>94</sup> Az 1995-ös vonatkozó munkatérképén<sup>95</sup> 1750 méter hosszúságú: az Ohaj [Alj?]-patak délnek fordulásától északra kezdődik, a nyugat–kelet irányú vízvázalástó fennsík lankás keleti pereme alatt, a 870 m-es szintgörbén, a Szőlőhátra keletnek átvívó nyak erdőcskéjében. Innen 320° irányba, már nyitott terepen vág át az ugyancsak 870 m magas Szőlőhát tetejére. Profil a 350. méternél készült róla (a szőlőhát

profil, lásd 16. tábla), ezt követően út vezet rajta, és így szétnyomták a traktorok. A tetőn túl, a 770. méternél éri el az erdőszélet, a Szőlő-patak keskeny fejeiben, melyen keresztülvág, majd beindul a meredeken. A patakfejig a Zete-vára 800 m magas pontjának irányul, onnan a Darkó-kertjének. Az 1250. métere táján a déli oldalán világháborús bunkerek láthatók. Az, hogy a földje erősen égett, két útbévágásban is jól látható, így 75 méterrel a vége előtt is. Egy lefedett betonkút közelében ér le az aljba, ahol a kaszálón még pár méteren felismerhető, aztán elvesz a híd irányába, szemben Zete-varával. (Vö. 8. és 9. tábla.)

**c3. Darkókertje-sarka–Kápolnásfalu.** Ezt a nehéz terepszakaszt Téglás nagy adatgazdagsággal írta le. Ahhoz, hogy egybevethetőbb legyen a Ferenczi István által 1986-ban, illetve az 1995-ös munkatérképén rögzítettekkel, az utóbbiak adatait szakaszosan, jegyzetként tagoljuk be Téglás leírásába, kivéve a Kápolnásfalu feletti délkeleti töltésvéget, amelyet tovább sikerült követni, mint Téglásnak.

Téglásék a Nagy-Küküllő-híd alatt beszakadó *Deság-patak*, majd annak *Gerendás [Gerendély]-patak* mellékága melletti úton kapaszkodnak ki a Láz peremére (*Darkókertje-sarka*<sup>96</sup>), ahol egy fenyőcsoportban találják meg ennek a szakasznak a kezdetét.<sup>97</sup> A töltést kőből és a kétoldali árok kiemelt agyagával emelték (az északi szélesebb). Délkelet felé indul, 50 méter után kilép a fenyőből, 100 métert kaszálón halad, és marhacsapás szabdalja, újabb 450 métert megint fenyőben, mely előbb járhatatlan, majd ligetes, és csak a *Körüs (Köris)-tető [Köris-domb, 880 m]* alatt váltja fel gyér nyíres, ahol a töltést a tetőt kétfelől is megkerülő erdei utak keresztezik. A töltés itt 7–8 méter széles, és kevésbé köves már (mállottabb kőzetanyagú), északi árka a szélesebb, de mindkét oldalán járható, ahol fák nem nőnek, és a *Körüs-* és a tőle délnyugatra magasodó *Cserei-tető [873 m]* közötti nyakon délkeletre fordul, majd ismét keletebbre.<sup>98</sup> (Vö. 8. és 9. tábla.) A 626. méternél átmege a zetelakiból a fenyédi határba, nyír-, majd

<sup>92</sup> FERENCZI István 1993, 4.

<sup>93</sup> TÉGLÁS Gábor 1896, 10–11.

<sup>94</sup> FERENCZI István 2003, 8.

<sup>95</sup> *Ördögborozda. Ördögútja, Szőlőhát–Borzlik-tető.* 1995-ös 1:25 000-es munkatérkép.

<sup>96</sup> TÉGLÁS Gábor 1895, 415; TÉGLÁS Gábor 1896, 15.

<sup>97</sup> Az 1995-ös munkatérkép alapján a Nagy-Küküllő felőli megközelítés irányadatai a következők: A *Deság-patak* a betorkollása felett 700 méterrel fogadja legelső baloldali mellékvizét (*Gerendély-patak*). Utóbbi pedig 500 méterrel feljebb ömlik össze két ágból. A két ág között beérő gerinc hegyesen előmeredő pontja a kiindulópont: a bunkerektől nézve pontosan erre tartott a szőlőhát töltés is.

<sup>98</sup> Ez a szakasz a Ferenczi István leírásában a *Da(r)kókeresztje* környékén, a meredek peremén kezdődik, az oldalgerinc keleti

oldalán, majd ennek oldalfennsíkka szélesedésével bogárhátszerű közepére kap ki, és a „száraz fenyőben” jól kivehető, egyenes futású. Mintegy 760 m után keresztezi a Tófalváról felvezető, talajgyaluval egyengetett út (FERENCZI István 2003, 8, 10.). A vonatkozó 1995-ös munkatérképén a meredeken kezdődik, nyakig csihányosban, de már 620 méter után kiér az erdőből a *Gerendély-patak* fejeinél öt keresztező, Zetelakára levívő úthoz, és itt az útban a fenyves széli töltés mellett kiégett piros réteg látszik. Kicsit jobbra, 160°-nak fordulva, 120 méter után bemegy az erdőbe, ott újabb 120 méter után balra kanyarodik, jól látszik. A kanyar után 350 méterrel lép ki az említett erdőszéletről (amely a *Köris-domb* felől leereszkedve, a *Hidegászó* fejét nyugatról kerüli, és innen délnek folytatódik, majd derékszögben vissza nyugatnak, a *Cserei-dombra* kap fel).

cserbokok közé. A 700. méternél nagy kőtuskók állnak ki belőle (a földburkolat lekopott), ezután a *Hosszúaszó-árok* első fejenél a réteken épebb-domborúbb, viszont kincskeresők vágják át több helyen. Alapszélessége 11 méter, kétoldali árokból hányták fel a nagyobb kövekből összehordott alapozásra. Az 1100. métertől átmegy a küküllőkeményfalvi határba. A *Cserrei-* és *Szederjes-tető*k között délnek tartó *Hosszúaszó* második fejében állandó vízfolyás (*Barabás-patak*) képezi az első komolyabb akadályt a fennsík pereme óta. Ez a patak az 1230. méternél 5 méter szélességben vágja át a töltést. Innen a *Barabás* kaszálóján, az 1370–1600. méternél erdei, majd szekérutakat keresztez, a 2000. méternél 100 méternyi hosszúságon ellapul, a 2300. méternél kezd ereszkedni a *Kis-Fenyéd-patak*ához, a 2370. méternél beér a fenyvesbe (itt 7–8 méter széles), és a völgyperemi út után kevéssel a 2400. méter körül elvesz befele a meredeken.<sup>99</sup>

A *Kis-Fenyéd* baloldali völgyperemétől a töltés az *Égettvész* akkori fenyővágaton és a *Kis Tamás* legelőn át (itt mintegy 5 méter széles) a 400. méternél az *Ördögrontás-árkot*, a 450. méternél a *Csonka-patak* száraz árkát éri el. Utóbbi 40 méter széles völgye után 50 méter széles ingoványos fennsíkperem következik, ahol marhacsapás rontotta. Innen mind sűrűbb fenyvesben halad, a 700. méternél erdei út keresz-

<sup>99</sup> TÉGLÁS Gábor 1896, 12–14. Az 1995-ös munkatérképen a *Hidegaszó* fejt megkerülő erdősávból kijutva 300 méter szélességben haránt keresztezi az árokfejet, helyenként nehéz, bokros terepen. 200 méter után négy nyárfa és egy magas fenyő között halad el. Utána keletnek tart, a platón gyengén látszik 450 méteren, majd kaszálón megint jól 250 méteren a *Kis-Fenyéd* jobb-oldali völgyperemén kezdődő erdő széléig, amelyen át ferdén beszáll a patakba.

<sup>100</sup> Az 1995-ös munkatérképen a *Kis-Fenyéd (Telekság-pataka)* 500 méter széles erdős völgye után (fele be a patakig, fele ki másfelől, meredek oldalak) nyílt terep következik, de a töltés nyomvonalát csak szaggatott vonal rekonstruálja a munkatérképen, mert legelőjavítás címén itt is szétszántották vagy akár szétlajgyaluzták. 120 ilyen méter következik gyomban vagy magas fűben a *Kis Tamás-pusztán* az élig, onnan 500 méter a nem mély *Ördögrontás-patak* erdős völgypereméig, majd 100 méter be a völgyperemtől a patakig, és 250 méter ki a baloldali völgyperemen kezdődő pusztáig, utána pedig 250 méter át a pusztán. Innen 100 méter be a sűrű, bokros fenyőoldalban a *Nagy-Fenyédig*, ahol erdőkitermelő út is keresztezi.

<sup>101</sup> Az 1995-ös munkatérképen a *Nagy-Fenyéd*től 175 métert meredek oldalban kapaszkodik ki a baloldali völgyperemi erdősélig. Onnan 370 méteres szakasza következik a *Hosszúbérc-pusztáján* a *Köves-patak* völgyfejének erdejéig, majd 450 métere erdőben, át a *Köves-patakon* és oldalágán (tkp. *Fejedelemlévesze- és Kétszállás-patak*). 2100 métere nyílt terepen a *Tizenhét falu pusztáin* követhető jól: 300–350. métere között árokfejben érinti egy erdőcske felső csücskét, újabb 250 méter után a *Szállás-patakot* keresztezi (250 méterrel egy *Szállás-patak* melletti épület alatt,

és a *Nagy-Fenyédig* mind nehezebben követhető (a fenyőgyökérzet általában szétnyomja a töltést).<sup>100</sup> A *Nagy-Fenyéd* után 350 méterre a *Fejedelemlévesze-patak*át keresztezi, újabb 300 méterre a *Cekend-tető–Hevederbükk* út vágja át, további 100 méterre a *Kétszállás-pataka* (a két utóbbi patak egyesül lejjebb *Halas-patak* néven). A *Cekend*ről az akkori, a bágyi fenyvest kitermelő *Königess-fűrésztelep*hez felvezető *Lázi útnál* a töltés égett magú, bár köves, 6–7 méter széles.<sup>101</sup> A *Kétszállás-patak*ától 700–800 méteren nem tudják követni a vágter miatt. A *Lázi úttól* számított 160. méternél mellékút keresztezi, innen mind domborúbb, ép északi árokkal, és 6 méter szélességével vasúti töltésre emlékeztet. A *Lázi úttól* számított 690. méternél újabb erdei út keresztezi, a 810. méternél eléri el a *Rákos-Homoródot* (utolsó 120 méteren a kápolnáfalusi Orbán János akkori, bekerített zabföldjén vág át).<sup>102</sup> Ferenczi István 1986-ban a Bálint Gáspár erdőőr lakta erdészházon belül talál rá.<sup>103</sup>

A *Rákos-Homoródon* túl, kikapaszkodva a csurgó mellett, a bekerített kaszáló *Nagyker*tben lelhető fel újra a töltés, 250 méterre a paktól (vö. a *nagyker*ti profil, lásd 16. tábla). 370 méterre innen keresztezi a *Szén-Homoródot* (itt a vízmederben is 5 méter szélesen megmaradtak alapozó kötömbjei),<sup>104</sup> majd kikapaszodik a *Bozslék [Borzlik]-oldala* akkor fiatal fenyvesén

és már az előbbi árok is a *Szállás-patak*ba, egyesülten a kettő a *Köves-patak*ba szakad), majd további 250 méter után a *Cekend* feletti farmtól az erdészházhöz vivő *Nagyúthoz (Lázi út)* ér.

<sup>102</sup> TÉGLÁS Gábor 1896, 15–16. Itt ártítuk a távolságadatokat is, mert Téglás rosszul összegezi a *Nagy-Fenyéd–Rákos-Homoród* szakaszt, nem adva hozzá a vágter szélességét. A fűrésztelep neve a dolgozat kivonatos változatában *Königen* (TÉGLÁS Gábor 1895, 416.). Az 1995-ös munkatérképen a *Nagyút* után 50 méterrel a patakbeli kerek óriási két köszikla mellett vág át, újabb 250 méter után ásott árok keresztezi, benne patak vizével, majd 80 métert követően szekérút metszi át, a bevágásban faszendabokkal. További 40 métert követően a *Rákos-Homoród* baloldali, egerfákkal szegélyezett mellékárkát éri el. Ez után profil készült róla (a *homoródi lázi* profil, lásd 16. tábla). 175 méterre újabb út, még 100 méter után a *Nagyúton* északabba található erdészháznak a telefonvonala keresztezi. 225 méterre ide a *Rákos-Homoródot* alul-felül egy-egy ház között éri el (a felső az téglaház, 100 méterrel fennebb, és kertje sarkánál jól látszik a kiégett piros réteg, akárcsak korábban a szekérutak átvágásában). A telefonvonal és az összefutó utak mentén délre 5 km távolságra van ide az a pont, ahol a Homoródfürdőt a *Cekend* irányába elhagyó országút kilép a fennsíkra.

<sup>103</sup> FERENCZI István 2003, 9. Az 1995-ös munkatérkép szerint az említett erdészháztól 1250 méterre délre, a házhoz felvezetett telefonvonal mentén találtak rá.

<sup>104</sup> Csak az 1990-es és 1995-ös naplójegyzetek szerint: a *Nagyker*t kaszálón 8 méter széles és 0,7 méter magas, észak felől 3 méter széles árokkal (több helyen kiégett résszel, de a töltés hátsó oldalán). Tovább egy vágotton át ereszkedik be a *Szegényház-pa-*

és a Bükkmocsár-árkon át, keresztezve a Kápolnásfaluba (a *Fehértető-fenyőjén* át) leereszkedő erdei utat. A *Cserés-kert* délnyugati sarkának első meredekebb fokozatáig követhető. Itt, 250 méterre a *Szén-Homoród* vizétől Téglásék nyomát veszítik.<sup>105</sup> Az 1995-ös munkatérképen viszont itt lép ki az erdőből. Ha gyengén is, de sejthető 80 méteren át egy kőkeredig, majd erős meredeken indul kifelé a *Borzlik-tetőtől* 500 méterre északra található *Málnavész* tisztásain át. A fenyőkkel gyéren benőtt legelőn, a *Bükk* egy nyugati oldalgerincén 370 méter hosszan helyenként rövid szakaszokon jól látszik, újabb 250 méter után pedig érinti a *Bükk* alatti erdő északi sarkát. Innen 870 métert kapaszkodik a gerincig, annak 977 m magas pontja mögé 180 méterre, az erdősélig. A 80 méter széles erdősáv mögött a gerinc túoldalán 250 méter ereszkedő után a *Kis-Homoród* vize folyik, de a töltés nem követhető, csak a gerincig. (8. és 10–11. tábla)

**d. A Nagy-erdő, vagyis a Tolvajos-hágó mögötti, tehát a Csicsói-Hargita (?)–Vargyas-szoros szakasz töltései**

Orbán Balázs az *Ördögborozdát a Hargita déli csúcsa (Bélhavas/Csicsói Hargita)–ennek déli büttüje [Mitakő] alatt Pokád [Pókád]-pataka feje–Szelevészetető–Bükkbéli-pusztá–Kétvízköze nyugati lejtőjén az országút–Kékvíz-bükke–Vargyas-patak fölötti sziklafal [Szurduk]–Marjos-dombja–Vargyas Lába–Satákertje–Sárbükk–lövetei Vargyas-uta feje–Vész-tető–Burutafej* (a Vargyas jobb partján a *Tolvajos [Kiruly]-patak* beszakadása alatt; magaslatok láncolata a Vargyas és a Homoród völgye között)–*Visszafolyó-patak feje–Árpassza [Árpszem]-karaja–Eszténa-mezeje–Kakodreze [Kakadrez, Kakodrésze]–[almási] Vargyas-útja feje–Köör–Tiba-mezeje (Almási-barlang [térsege])* vonalra írja le,<sup>106</sup> és jelzi, hogy ezen a néven folytatódik a Vargyas-szoros térségétől délre is, egész a Rika-erdőig, ahol már *Kakasborozdának* hívják. Az 1990–95-ös terepbejárások a *Veresbükk* oldalában találtak legészakabbra töltést, onnan északabbra nem is keresték, de sem az itteni helyi terepadottságok, sem pedig a teljes töltésvonulat sugallta stratégiai elképzelés nem tűnik indokolni folytatását a *Szelevésze–Veresbükk* nyeregelnél északabbra (a Zeteváralja–Kápolnásfalu szakasz is ennek a nyeregnek irányul, a *Szelevésze*

fölött kezdődő főgerinc típusú vonalakat pedig sehol nem erősítették meg, legfeljebb a rajtuk belépő útvonalak szűkebb térségében). (Vö. 8. tábla és az egyes szakaszok leírása.)

**d1. Csicsói-Hargita (?)–Szurduk.** Orbán is jelzi, hogy ezen a szakaszon kőből van felhányva.<sup>107</sup> A töltés Téglás Gábor leírásában ugyancsak a Csicsói-Hargitáról [*Bél-havas*] indul, sőt ő ettől északra, 3 km-re újabb kilométernyi szakaszt említ (a főgerincen), a Csikmadaras–Csíkrákos–Szentegyháza hármashatáron, ameddig csak a borókás takarná. A Csicsói-Hargita déli szögletéről pedig (*Mitakő*) a gerincen húzódna dél-délkeletnek, majd 3,5 km-t ereszkedne *Borgocás-mezejéig* (a Tolvajos-hágó felé kiágazó *Csiki Láz* fölött). Mivel ezt a részt (a mai Hargitafürdő nyugati megkerülése a főgerincen) részletesebben nem adatolja, nem valószínű, hogy valóban járt volna itt, és csakugyan azonosított volna töltéseket. Másrészt, a főgerincet elhagyva mintegy 2,5 km délnyugatnak (térképvázlata szerint dél-délnyugatnak, majd nyugat-északnyugatnak, majd délnyugatnak) tartó szakaszt ír le *Szelevészen* (vagy *Szelevészen*) át (itt hatalmas kőrakásként, keletről árkolva) *Veresbükk-pusztájáig*, majd onnan befele a *Külső bükkbéli pusztának*. Megtörténhet, hogy mind ő, mind pedig Orbán köves utakat véltek hallomásból vagy első látásra kötöltésnek a *Veresbükk-pusztájáig* leírt szakaszokon.<sup>108</sup>

Téglás részletekben adatolt töltésleírása a *Külső bükkbéli pusztá* fölül kezdődik. Ezen a részen 7 méter széles, hatalmas kőtömbökből rakott töltésről beszél, kétfelől árkolva, melyet a fenyők sem nőnek be. 500 méterrel alatta a *Belső bükkbéli pusztán* halad át. Itt a töltés keleti oldalán nagyobb forrás található. Erről a pusztáról 80 méteren nagyon meredeken fut le a fenyős és bükkös oldalon, és aljában a *Gyepi [Gyepü]-patak* forráságainál (akkor) Tamás Ágosta szentegyházi gazda tanyája települt pontosan a töltésre. Lelapult töltésként folytatódik tovább a kaszálókon, át a *Kövespatak-mezején*, 1200 méteren, a *Virágos-vész-oldaláig*. Ennek déli pontját keletről kerülve, a *Köves-oldal* nevű déli lejtőjén 800 métert meredeken tart be a régi tolvajosi útig. Itt egy méter magas, de alapja 12 méter széles, és méteres andezittömbökből

*takába*, ahol kőből rakott, és még jól látszik. A *Bükkmocsár-árka* 1990-ben *Borzlik-patak*ként van megnevezve, és túl rajta a töltés óriási bazaltsziklák között tűnik el.

<sup>105</sup> Hiába keresik feljebb a *Cserés-kertben*, a *Málnavészen*, az *Alsőbükkben* (TÉGLÁS Gábor 1896, 16.). Az 1995-ös munkatérképen ugyanez a szakasz a *Rákos-Homoródtól* 370 méteren folytatódik a *Nagykerten* át ki az erdősélig, amelyet a VIII/49-es erdészeti bornánál ér el. Az erdőben 250 métert tesz meg egy platócskán át a *Szén-Homoródig* (*Szegényház-pataka*), majd újabb 250 méter után jut ki az erdőből. Az erdőben gyengén látszik.

<sup>106</sup> ORBÁN Balázs I, 1868, 68, 88; ORBÁN Balázs II, 1869, 9–10.

<sup>107</sup> Uo., 10.

<sup>108</sup> A *Szelevésze* és a *Veresbükk* között éppenséggel egy a szentegyháziak által *Veresbükk-útjának* nevezett elhagyott útról beszél ugyanakkor. A szövegből nem egyértelmű, hogy nem ezt véli-e töltésvonulatnak ezen a szakaszon. (Vö. TÉGLÁS Gábor 1896, 20–21.) Északabbra a leírás a Madarasi-Hargita felől a főgerinc keleti oldalában délkeletnek haladó, majd a Csicsói-Hargitát keletről kerülő erdei útnak tűnik, amilyen ma is levezet Hargitafürdőnek.

rakták. Újabb 500 méter után eléri a *Csere-tető* peremét, majd ennek oldalában annak ritkás fái között két méter magas töltésként, 300 méter hosszan az országútig ereszkedik (Téglásék innen követték vissza). A Tolvajos-hágó (985 m) felé haladó Szentegyháza–Csíkszereda országutat [a Segesvártól számított 63. kilométerkőnél, Szentegyháza keleti szélétől 4200 méterre] keresztezve, a *Majsos-réten* indul be, mintegy 8 méter szélességgel, és 500 méter után éri el a Vargyas *Szurdukjának* meredek sziklaperemét.<sup>109</sup> Utóbbi rész neve nála: *Ördögborozda*.<sup>110</sup>

Az 1995-ös munkatérképen<sup>111</sup> a *Veresbükk-tető* (1336 m) a *Gyepű-patak* legfelső (északkeleti) fejtől 1250 méterre északnyugatra emelkedő erdős magaslat. A töltés legészakibb, közelébe bejelölt pontja a tetőtől 1130 méterre délnyugatra, a Tolvajos-hágó felé tartó országút első nagy (*Gyepű-pataki*) kanyarától majdnem pontosan északra, a kanyartól kevéssel több, mint 3 km-re található, 1200 m magasán (még a *Pókád-pataki* völgyből kiágazó, a *Veresbükköt* délről kerülő út alatt, mert nem keresztezi azt). Kőrákásból indul a *Veresbükk* oldalában, ahol a környék is tele van sziklákkal. A kőből rakott töltés innen ereszkedik nyugatnak, majd 200 méter széles erdősáv után egy 250 méternyi felső pusztán fokozatosan balra fordul (vö. a 3. *hargitai* profil, lásd 17. tábla), és mintegy 500 métert ereszkedik meredeken az erdőben, végül már dél-délnyugat irányba. Az alsó erdőszélen a gerincen nyugatnak beoldalazó utat keresztez. Ez alatt 750 métert nyílt terepen folytatódik: az *Alsó bükkbeli puszta* fenyői között nagyon jól látszik. Adott szakaszon 228° irányba tart, a puszta felénél újabb út keresztezi, aztán délnyugatabbra visszább kanyarodva, a *Gyepű-patak* északnyugati nagy mellékágának forrásfejehez vezet, egy lapályra települt tanyahelyig.

A tanyahelyet a csűr büte mellett érinti (vö. innen a 2. *hargitai* profil, lásd 17. tábla), majd 1200 métert erdőben halad, egész a *Virágosvész-oldaláig* (1007 m). Utána egy 300 méteres meredek aljában, a *Királykútja* fölött újra áthalad rajta a *Gyepű-pataki* tanyahely forrásait nyugatról megkerült gerincút, 500 méterre innen délnyugatra pedig a régi tolvajosi út (a két út között készült az 1. *hargitai* profil, lásd 17. tábla). 1130 méterre utóbbtól, miután átfut a *Csere-tetőn* és be a *Magyarósoldal* bokrai, kaszálói között, beér az országúthoz. A *Magyarósoldalon* mindenütt szépen látszott, a sok beépített kőnek köszönhetően jó a megtartása, könnyű követni. Helyenként hosszan, falszerűen a töltésre rakták a kaszálókról összegyűjtött köveket is. Ezen a szakaszon 8 méter

széles, 4 méter széles árokkal, a töltés és az árok szintkülönbsége pedig 1,65 méter (vö. a *magyarósoldali* profil, lásd 17. tábla). Az országúttól dél-délnyugatnak futva előbb a piros kiégett rétege azonosítható, így mindjárt az országút szomszédságában, egy szekérút út általi átvágásban. 380 méter után éri el a *Szurduk* meredek peremét, mintegy 1300 méterrel a Vargyas országúti hídja alatt. Itt is 8 méter széles, 0,8 méter magas, keleten kiégett töltésoldallal, előtte három méter széles árok (*Vargyas-völgyi* profil, lásd 17. tábla). (8. és 12–13. tábla)

**d2. Szurduk–Lövetei Vaskapu.** Téglás a *Szurduknál* (*Szurdukbükkre*) hiába gázolt át a Vargyason, és kutatta meg a jobb part fölött a *Vészkaréj* oldal fölötti *Cserebérc* fenyvesét is. Bár löveteiek elmondták neki, hogy az *Ördögárok* a *Vészkaréjtól* a *Saták-kútjáig* halad, nem talált semmit.<sup>112</sup> A *Szurduk* átelleni, 852 m magas ponkján, a sziklás meredek fölött 1995-ben is csak második világháborús futóárkok, géppuskafészek, betonbunker láthatóak, az északi oldalában. Folytatásában azonban, a *Szurduk* alatt csaknem derékszögben nyugatra kanyarodó Vargyas-völgy felett kilométer hosszan újabb, nagyobb és kisebb ponkok sorakoznak (*Cserebérc*től a 853. m-es magaslatig). Az első, legnagyobb ponk (*Cserebérce*, 871 m) nyugati oldalán, hatalmas sziklák között jelenik meg a teljesen andezit kőből rakott, ellaposodott töltés,<sup>113</sup> és 130 métert az erdőszélen húzódik, majd az erdőnek a meredek pereme fölötti sávjában, továbbra is nagy sziklákból rakva. 370. méterénél, nagyobb vízmosás fejében a völgybe (Szeltersz fölé) beereszkedő ösvény keresztezi, itt 8 méter széles és 0,6–0,7 méter magas (vö. a *vészkaréji* profil, lásd 17. tábla). 950. méterétől, a *Cserebérc*től harmadik ponk tetejétől (853 m) 170 méter hosszan az erdőn kívül halad, és kövekből van rakva. Ezután az 1200. méterénél a Szeltersznél beszakadó árok fejtét, 1230. méterénél pedig az ott bevezető utat keresztezi az erdőben, és a földje égett. Utána is a helyenként sziklás meredek peremén, az erdőszegélyen belül marad, és csak 1750. és 1950. métere között az erdőszélen. 2400. méterénél kőből rakott, és megint az erdőszélen fut tovább 250 métert, ritka fenyők között, majd egy völgyfej pusztájára kilépve beereszkedik a *Saták-kútja* melletti árokhoz. Ezen a szakaszon a délutáni ellenfényben szépen kirajzolódik (dél felől nézve) az árnyéka (vö. *Saták-kútja* profil, lásd 17. tábla). Az árok előtt 40 méterrel nagyon jól látszik az égett, téglapiros réteg. 3270. méteréig a töltés az itatóvályúkhöz lejtő pusztán vág át, ívben

<sup>109</sup> TÉGLÁS Gábor 1896, 18–20.

<sup>110</sup> TÉGLÁS Gábor 1895, 417.

<sup>111</sup> *Ördögborozda. Lövetei Láz–Hargita*. 1995-ös 1:25 000-es munkatérkép a kápolnásfalui *Borzlik-tető* (ÉNy), a *Gyepű-pa-*

*tak* feje fölötti *Veresbükk-tető* (ÉK) és a *Gyepű-patakot* is felvevő *Kiraly-patak* Vargyasba torkollása (D) között.

<sup>112</sup> TÉGLÁS Gábor 1896, 22–23.

<sup>113</sup> Vö. az 1995-ös 1:25 000-es munkatérkép.

kerülve át fölöttük, és keresztezi a *Nádasszéki-fürdő* fölé bevívó szekérutat. Tovább az erdőszélen halad a 3770. méteréig, majd meredek hegyélen, erdőben a *Vargyas-útjához* ereszkedik be (Lövete–Kirulyfürdő út, *Vaskapu*). A mélyebb patakot és az itt egyesülő két utat az erdő és a cserjés találkozásánál<sup>114</sup>, 4000. métere körül éri el. (8. és 13. tábla)

**d3. Lövetei Vaskapu–Vargyas-szoros.** Téglás a Lövete–Kirulyfürdő útnál (Orbánál *Vargyas uta*) letele fel csak újra a töltést, a *Vaskapunál*, itt rövid szakaszon földhányást észlelt. Leírásában az *Ördögárok* vagy *Pogányárok*, *Pogányok árka* csak az *Árpszem-tetőtől* vezet délnek, át a gyér cserjékkel benőtt lövetei alszegi legelőkön, a *Kakadrezs* [*Kakodrezs*, *Kakadrezse*] felé a kettő közötti nyergén, nyugatról kerülve *Bargóca-mocsarát*, *Isztina-mezejéig*, fél méter mély árokként.<sup>115</sup> A további szakaszon csak Téglás azonosított be töltést. A *Kakadrezstől* délre, a *Vargyasútja-feje* nevű nyeregben a Homoródalmás–Vargyas-szoros útig jelölte be, a hegyhát keleti szélén, nyugatra hajló ív alakúnak írva le nyomvonalát, és mintegy 4 méter szélesnek a töltését. Téglás szerint egészen a *Köhát-tető* meredekjéig (*Erősoldal*) vezetett, de itt a keresztező utak szétnyomták.<sup>116</sup> A *Köhát-tetején* ugyanő félreértésnek tisztázta Orbán Balázs utalását ottani töltésre.

Az 1995-ös kisebb léptékű munkatérkép<sup>117</sup> a lövetei úttól az *Ördögárok* kifut az ide benyúló átelleni pusztára, átvág egy a Vargyas-völgy fele kiugró hegyfokon, és 350. méterétől cserjésben, 400. méterétől erdőben, a *Visszafolyó-patak* meredekén tart be ferdén a patakhoz, keresztezi azt és az utat, mely utána egy nyiladékbán a *Lázra*, a régi csemetekert felé kapaszkodik, és mindjárt a töltés fölött két ágra válik. Az *Ördögárok* 850. méterénél ér ki ismét az oldalvölgy jobboldali peremére, ahol az erdő és egy ritkásabb másik erdő közötti nyiladékbán északkeletnek a *Kiruly-patak* előtt következő völgyre látni. Innen a fennsík meredek peremén az említett ritkás erdő szélén folytatódik délnek. A *Lövetei Láz* széle itt is köves-füves lapos pusztá, mindenütt jól követhető a fennsík szélén. 1300. és 1700. méterénél a töltés a *Kiruly-patak* beömléséhez ereszkedő újabb utakat keresztez, 1650. méterénél profil készült róla (*lövetei lázi* profil, lásd 17. tábla). Jól látható töltése 0,8–1 m magas. Innen tovább egy nagyobbik 1:5000-es szelvény adatolja.<sup>118</sup> A 2250–2500. méteren 20 méterre az erdőszélen belül

halad, púpos töltésként, a 2300. méterénél dél-dél-nyugatnak, majd délnyugatnak kanyarodik. A 2400. méterénél az erdőszélen magányos fenyő áll. Tovább a pusztán méter széles, 0,5 méter magas, és 145° irányba tart. A 2800. méterénél árkon vág át, majd bemegy az erdőszegély alá, és 300 méternyi annak közelében halad, hol az erdőben, hol a pusztán. Innen egész az azonosított végpontjáig a fennsík peremét és rajta az erdőszegélyt követi. Iránya a 2800–3000. méterén délnyugati, 3000–3600. méterén déli. Utóbbi szakaszán már nagyon nehezen ismerhető fel: a 2980. méterénél égett faszén látszik egy szekérút átvágásában, a 3140. méterénél is égett piros szemcséket találni. Az *Árpszem-tetőt* délkeletről megkerülve 3600–4100. méterén ismét délnyugatnak tart, a 3900. méter táján égett faszén és piros szemcsék bukkannak fel vad-disznótúrásban. Tovább a *Kakadrezse-tető* (892 m) irányában egy árokfej bozótosába vész. Valószínűleg valamelyik cserjésben folytatódik, és a Vargyasba szakadó következő jobboldali patak bokros, mocsaras feje, valamelyik ottani szántóföld hajdani mezsgyéje rejti, de a *Kakadrezse–Vaskapu–Almás-pataka* térségében nem sikerül azonosítani. (8. és 14. tábla)

#### e. A Vargyas-szoros környékének további kisebb védelmi elemei

A szoros északi bejáratánál a *Tatársáncot*, amely a *Kőmezőn* az *Urak-ösvénye* és a *Farkas-ösvény* indulását zárja le, a dolgozat első része már ismertette.<sup>119</sup> A szoros térségében azonban további erődítésnyomok is találhatóak.<sup>120</sup> A szoros déli bejáratánál sikerült azonosítani a *Köcsúr* sarkától az összekötő nyergén át az *Alsó-Mál* szemben lévő oldalig húzódott védelmi vonal maradványát, amelyet Orbán Balázs még több láb magasan álló, forró mésszel rakott falnak írt le. A 50 méter hosszú egykori fal legalacsonyabb pontja a 604 méteres színtgörbén figyelhető meg.<sup>121</sup> A másik két töltést eddig az irodalom nem említette. Egyikük 300 méter hosszú, ÉÉNy–DDK irányú töltés a két *Les-tető* közötti nyakban, kaszálónak használt tisztásokon. Innen indul a *Hidegászó-patak*ába annak egy baloldali mellékere. Ez az elég magas töltés a szárdobosi *Bartabérc* felől a *Hidegászóba*, jelenleg a juhsgazda Vásárhelyi család házánál bevezető utat zárja le. Mintegy 620 méterre ettől délnyugatra 150 méter hosszú, hasonló irányú töltés keresztben a *Hollókő* tömbje felé vezető nyakban húzódik.<sup>122</sup> (15. tábla)

*Dénes Ildikó- Baraolt, 1 Decembrie 1918, 27, bl. 6B/5, RO-525100*

<sup>114</sup> Az 1995-ös 1:25 000-es munkatérképhez képest egy vele egyidőben készült 1:5000-es munkatérkép (*Lövetei Láz. Ördögborozda* [1]) a növényzetet is jobban tagolja a következő két kilométernyi szakaszon.

<sup>115</sup> TÉGLÁS Gábor 1895, 419; TÉGLÁS Gábor 1896, 22–23.

<sup>116</sup> Uo., 22, 24–25.

<sup>117</sup> Az 1995-ös 1:5000-es kisebbik [1] munkatérkép.

<sup>118</sup> *Lövetei Láz. Ördögborozda* [2]). 1995-ös 1:5000-es munkatérkép nagyobbik szelvénye a homoródalmási *Vaskapuig*.

<sup>119</sup> DÉNES István 2001, 217, 223.

<sup>120</sup> *Vargyas-szoros és környéke. Gyepük*. 1:25 000-es szelvény.

<sup>121</sup> DÉNES István 1986–2005, 1990. február 3.; vö. ORBÁN Balázs I. 1868, 92.

<sup>122</sup> Dénes István 1986–2005, 1993. augusztus 20., 1994. február 19–20.

## Irodalom

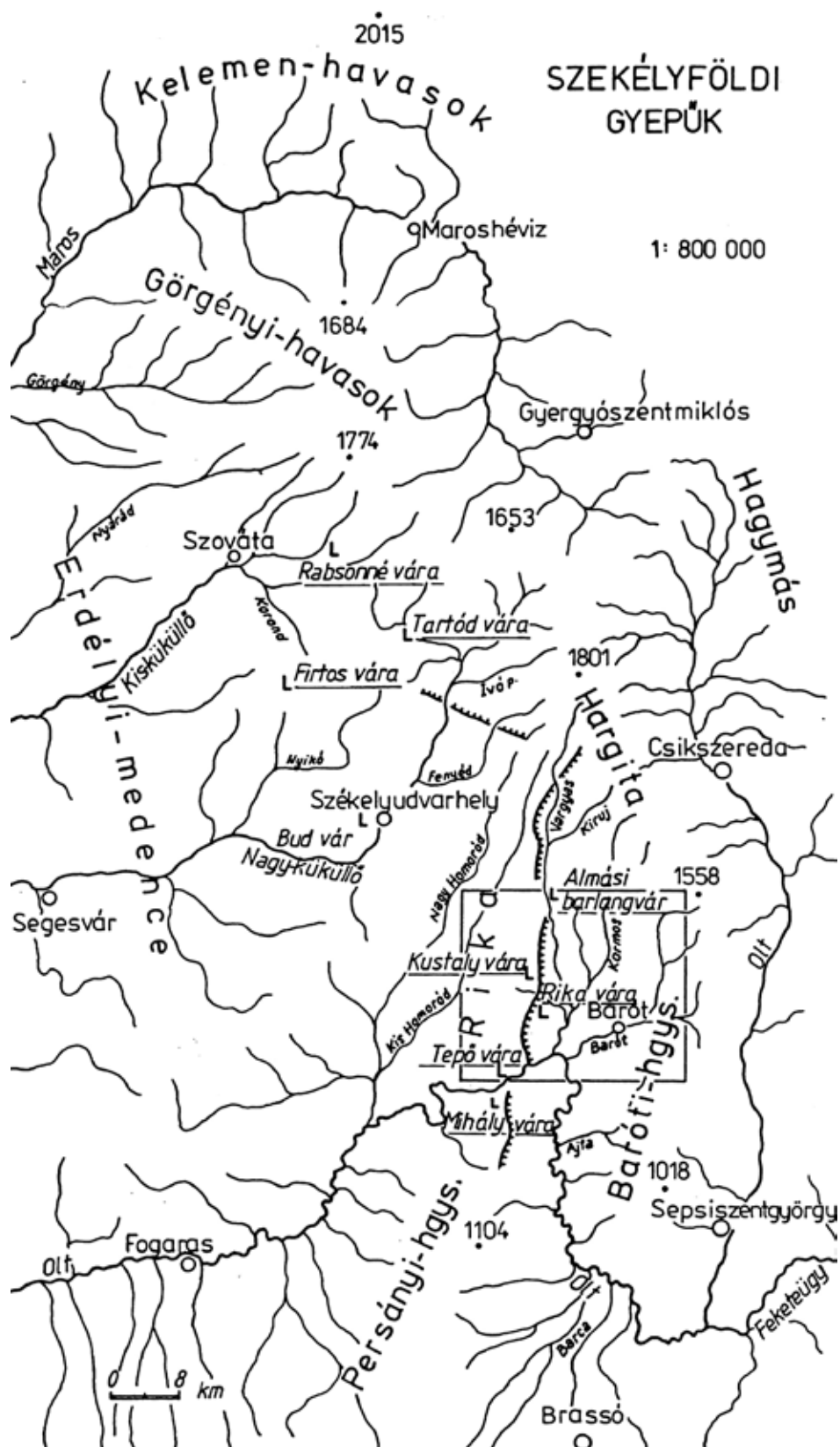
- BENKŐ Elek  
1990 Kelet-Erdély „korai” kővárai, *Castrum Bene* 1989, 68–72.
- BENKŐ, Josephus  
1791 *Imago incllytae in Transsylvania Nationis Siculicae historico-politica*, Nagyszeben–Kolozsvár.
- BENKŐ József  
1806 *Az erdélyországi nemes székely nemzetnek képe* (ford. LSK), Kolozsvár.
- BORDI Zsigmond – DÉNES István  
1999 Régészeti kutatások a Rika-erdő kora középkori erődítményrendszerében, *Acta (Siculica)* 1998/1, 175–188.  
2000 A Rika-erdei kora középkori erődítmények 1999. évi régészeti kutatása, *Acta (Siculica)* 1999/1, 229–240.
- BORDI Zs. Loránd  
2001 Előzetes jelentés a Székely Nemzeti Múzeum két 2000. évi régészeti kutatásáról, *Acta (Siculica)* 2000/1, 237–244.
- DÉNES István  
1995 A rikai vár kutatása. In: *A ZMTE Második (Csíkszeredai) Övezeti Történészalálkozó Előadásai és Iratai*, Budapest–Zürich (az előadás kézírata közöletlen).  
1986–2005 *Túranaplóm (1986–2005. évek)* (kézirat, a család tulajdona).  
2000 Az alsórákosi Tepő-vára. In: *A ZMTE Erdélyi Övezeti Történészalálkói 1995–1999*, Csíkszereda–Budapest–Zürich, 135–146.  
2001 Székelyföldi töltésvonulatok 1. *Acta (Siculica)* 2000/1, 215–236.  
2004 Székelyföldi töltésvonulatok 2. *Acta (Siculica)* 2003/1, 99–110 (gondozott újraközlése: DÉNES István 2006).  
2006 Székelyföldi töltésvonulatok 2. *Acta (Siculica)* 2006/2, 79–90 (a DÉNES István 2004 gondozott újraközlése).
- DÉNES István – BORDI Zs. Loránd  
1998 Az alsórákosi Tepő-vára, *Acta (Siculica)* 1997/1, 235–244.
- DÉNES, István – FERENCZI, István  
1995 Investigarea unei porțiuni de limes din estul Daciei intracarpatică (Între valea Homorodului Mic și defileul Oltului de la Tușnad). *Anuarul Muzeului Național de Istorie a Transilvaniei*, 32, I, 393–400 + 1 fig.
- DKIJ  
1999 *Délkeleti Intézet 1999 (Intézeti keretprogram jelentése, 1999. év*; Kónya Ádám – Kovács Sándor – Boér Hunor; az *Acta (Siculica)* 1999 melléklete, Székely Nemzeti Múzeum – Székely Nemzeti Múzeum Alapítvány – Délkeleti Intézet [programiroda], Sepsiszentgyörgy, 2000).  
2004 *A Délkeleti Intézet 2004. évi jelentése* (kézirat).
- FERENCZI Géza  
2006 A kora középkori Magyarország keleti határvédelmi rendszere délkelet-erdélyi szakaszáról. In: FERENCZI Géza – FERENCZI István: *Régi várak, új írások*, Erdélyi Gondolat, Székelyudvarhely, 29–94, 129–153.
- FERENCZI Géza – FERENCZI István  
1972 Székelyföldi gyepek. Megoldódóban a rikai töltésvonulat rejtélye. *Korunk*, 1972/2, 305–312.  
2006 *Régi várak, új írások*, Erdélyi Gondolat, Székelyudvarhely.
- FERENCZI István  
1993 Székelyföldi töltésvonulatokról. *Hazanézó*, IV, 1993/1.  
2000 Régészeti megfigyelések a háromszéki „Homárka” töltésvonulaton, *Acta (Siculica)* 1999/1, 217–219.  
2003 A kora középkori magyar gyepek (határ) védőtöltésének a „vadászata” (közli: Ferenci Géza), *Hazanézó*, XIV, 2003/1.
- FERENCZI István – DÉNES István  
1994 Udvarhelyszéki töltésvonulatokról. Adalék Erdély Szent László-kori határvédelmének kérdéséhez. *A Zürichi Magyar Történelmi Egyesület Első Történészalálkozásának előadásai*, Budapest–Zürich, 85–106.
- IMREH Barna  
1981 Alsórákos földtani képe, ásványi kincsei, turisztikai nevezetességei, *Aluta*, XII–XIII, 1981, 299–328.
- KÁLLAY Ferenc  
1829 *Historiai értekezés a nemes székely nemzet eredetéről*, Nagyenyed.
- LATTYÁK Sándor  
1912 Római limes a havasokon. *ErdészetiLapok*, 1912, VIII.  
1918 Limes nyomok a „Görgényi-hegyek”-ben, *Dolgozatok az Erdélyi Múzeum-Egylet Érem- és Régiségtárából*, VIII, 1917 [1918], 218–230.
- ORBÁN Balázs I–VI  
1868–1873 *A Székelyföld leírása történelmi, régészeti, természetrajzi s népismereti szempontból*. Pest, Budapest.
- SÓFALVI András  
2005 *Sóvidék a középkorban. Fejezetek a székelység középkori történelméből (Múzeumi Füzetek, 23)*. Haáz Rezső Múzeum, Székelyudvarhely.
- SZABÓ György – TARNAI Andor  
1988 *Benkő József levelezése (Magyarországi tudósok levelezése, I)*. MTA Irodalomtudományi Intézete.
- TÉGLÁS Gábor  
1895 A limes dacicus keleti része. *Akadémiai Értesítő*, VI/7, 413–422.  
1896 A Limes Dacicus két Küküllő és Olt közötti részlete Udvarhelymegye éjszaki és keleti hegységeiben Oroszfalutól Alsó-Rákosig. *Archaeologiai Közlemények*, XIX, 5–54.

### **Valuri medievale în Secuime 3**

Autorul prezintă cercetarea, descrierea și harta valurilor de pământ medievale (folosite probabil în sec. XI–XII) dintre izvoarele râului Niraj în nord-vest și Cheile Vârghișului în sud, pe o distanță de cca. 26 km. Spre deosebire de porțiunea de val dovedită să fi fost drum roman, dintre Sovata și Călugăreni (jud. Mureș), aceste valuri din Secuime, care au putut fi urmărite atât spre nord (Plaiul Șanțului, lângă Glăjărie, jud. Mureș), cât și spre sud, până în zona Pasului Bogății (porțiune prezentată în primele două părți ale lucrării), au făcut parte din sistemul de apărare a hotarelor Regatului Ungariei din perioada Arpadiană.

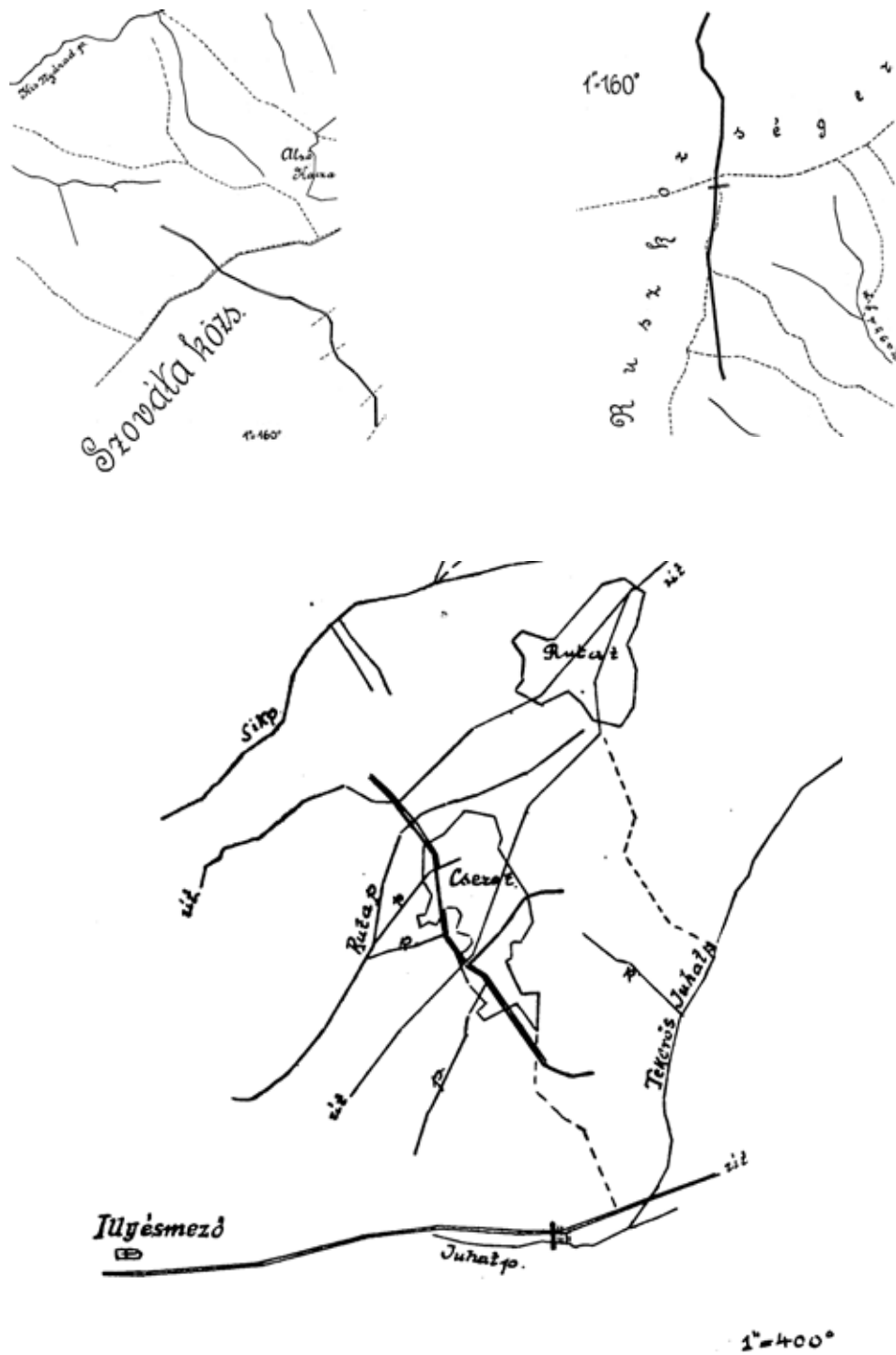
### **Middle Age's Vallums in Székelyföld 3.**

The paper presents research, description and maps of the rampart-system situated especially in Székelyföld, SE Transylvania. The rampart sections presented and situated between the Nyárád (Niraj) River and the Vargyas (Vârghiș) Gorge have a total length of 26 km (sum total) and were parts of the border defence system of the Arpadian Hungarian Kingdom, used probably at the end of the 11<sup>th</sup> and beginning of the 12<sup>th</sup> century.



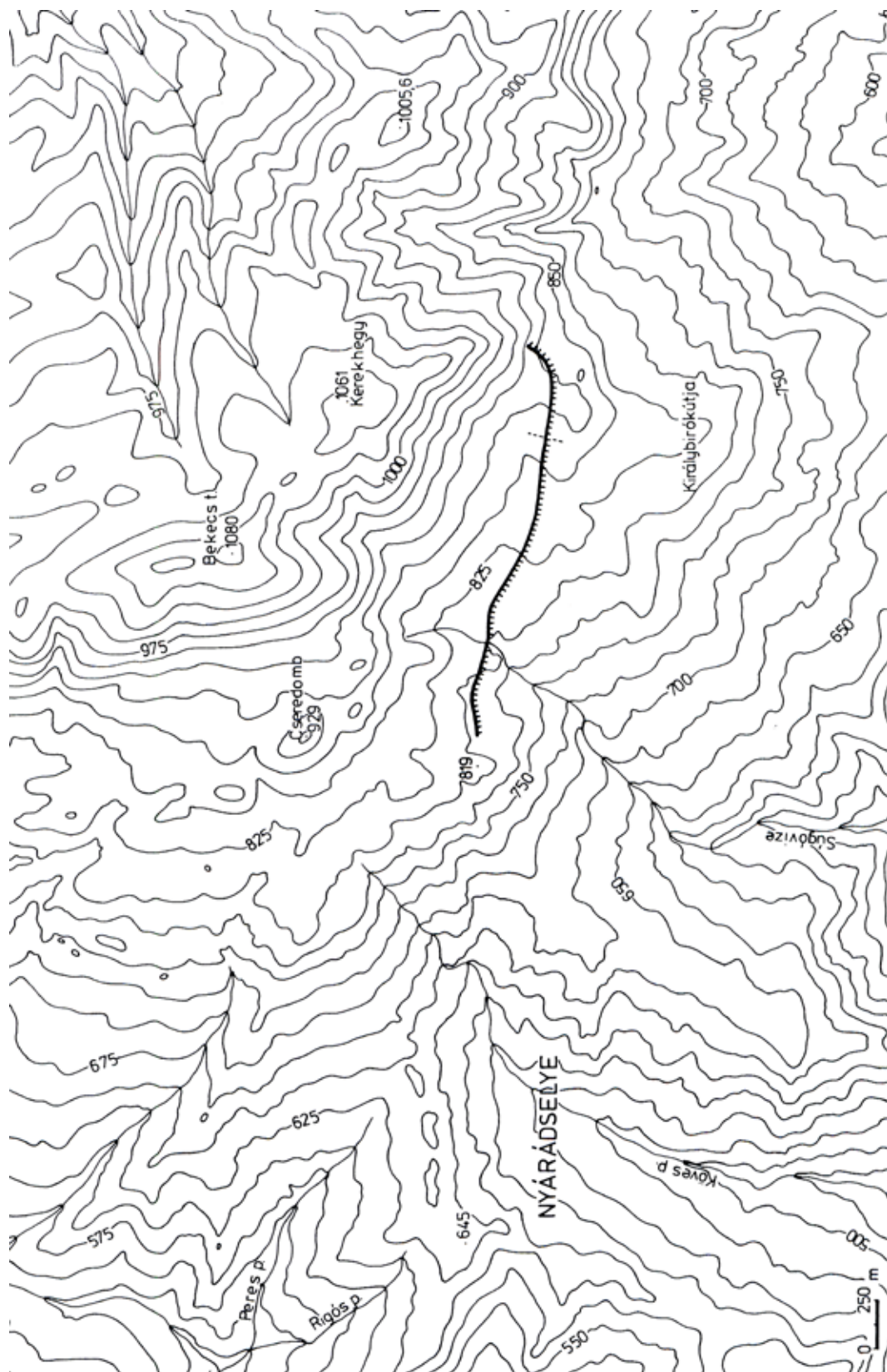
1. tábla Töltések az Erdélyi-medence keleti–délkeleti határain (1:800 000)



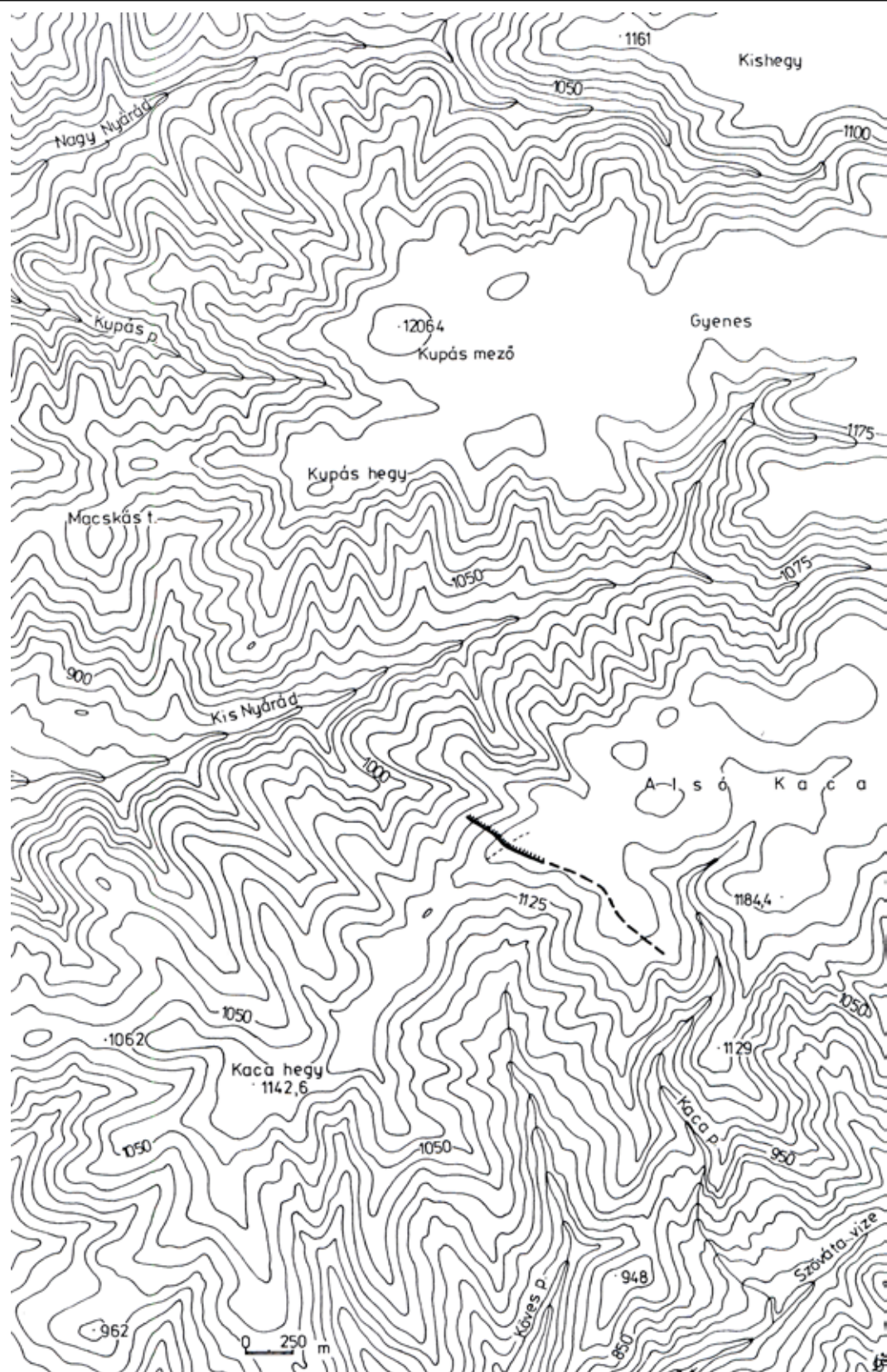


2. tábla 1–3. A Sánci-fennsík (jobbra fent), a Tündérek-útja (balra fent) és a Rabsonné-útja (lent) töltése 1913-ban (1:10 000; LATTYÁK Sándor 1918, 13, 11. és 8. sz. kép alapján)



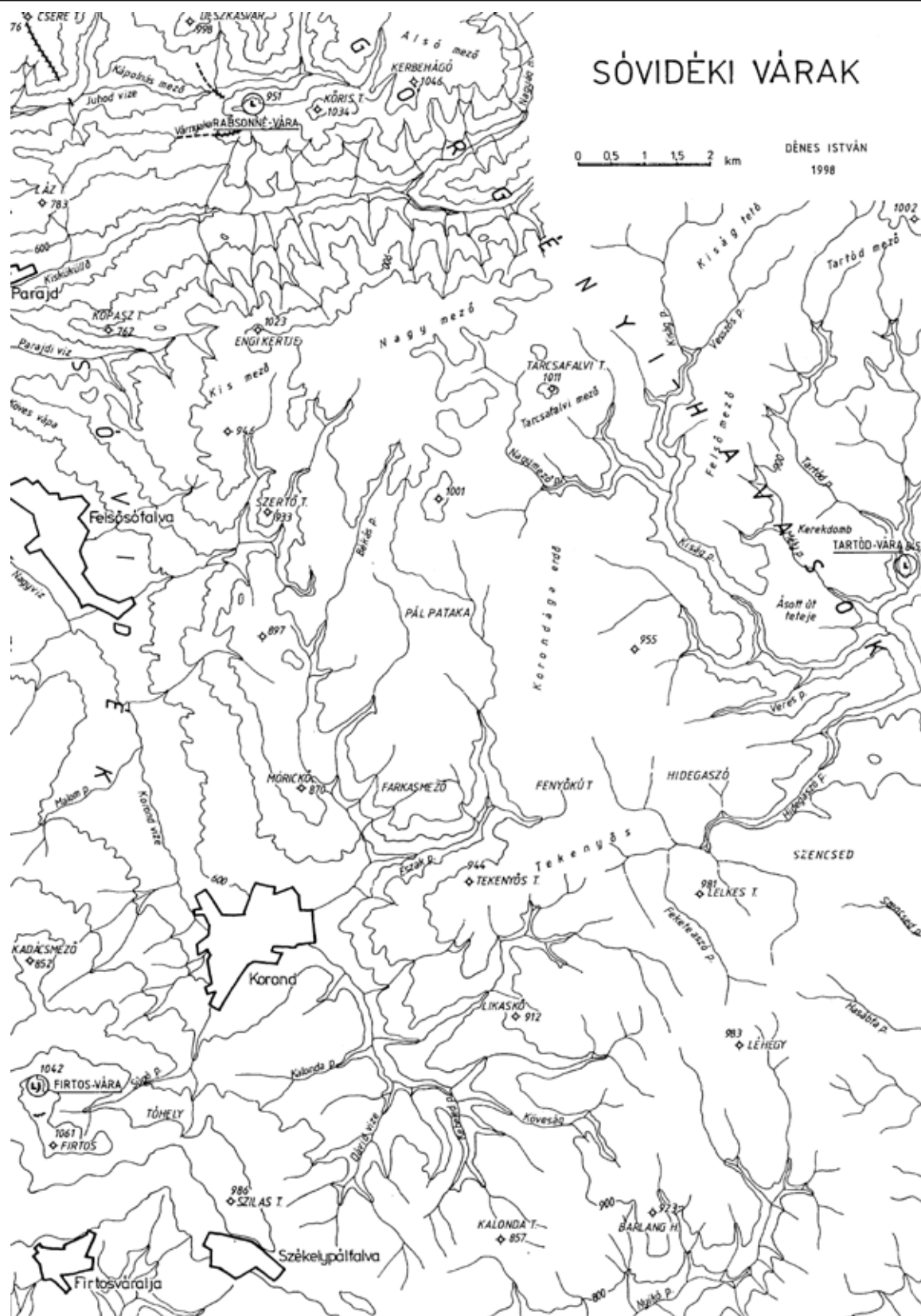


4. tábla Bekecs, Óriások-árka (1:10 000)

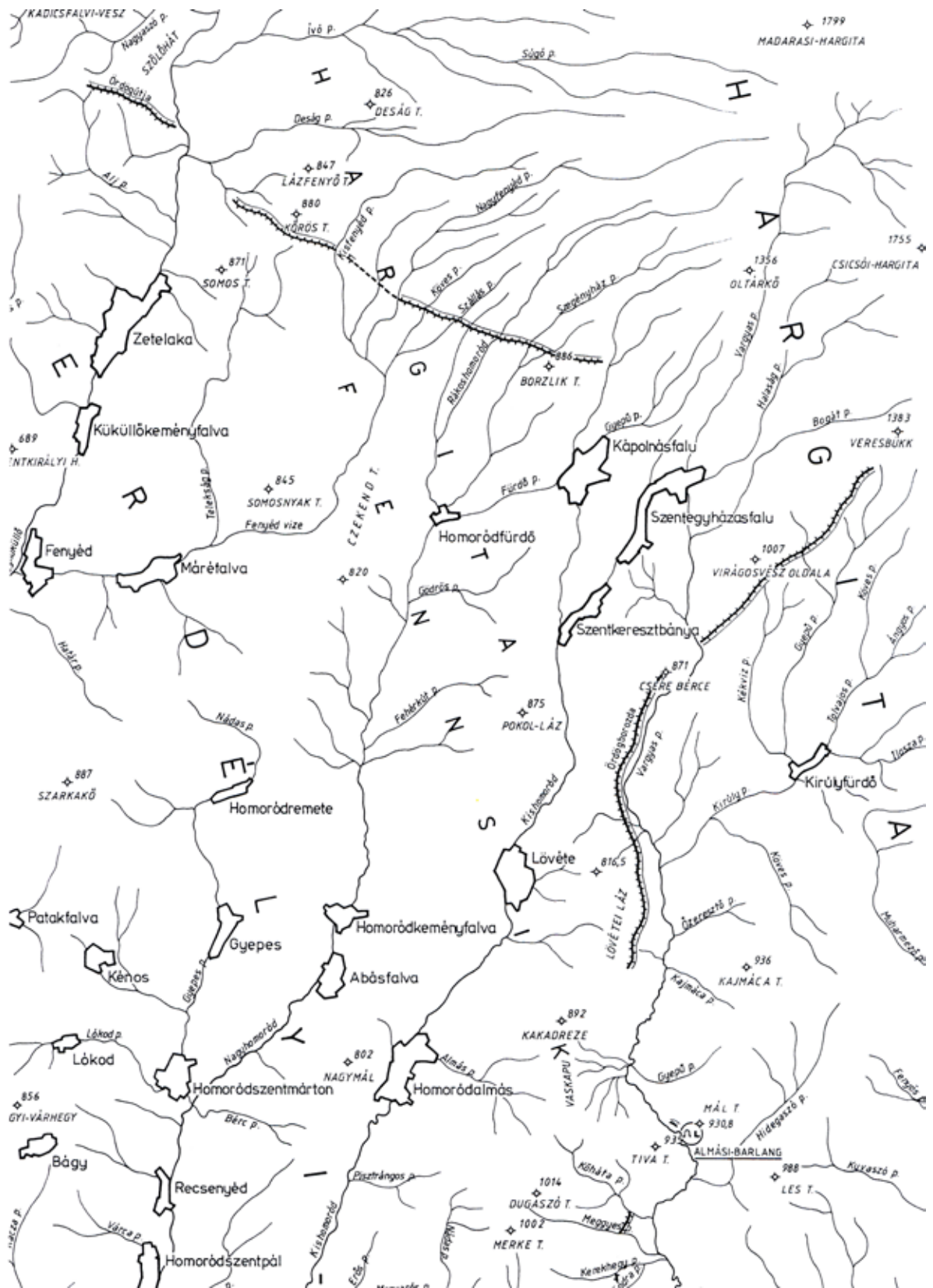


5. tábla Tündérek-útja (1:25 000)

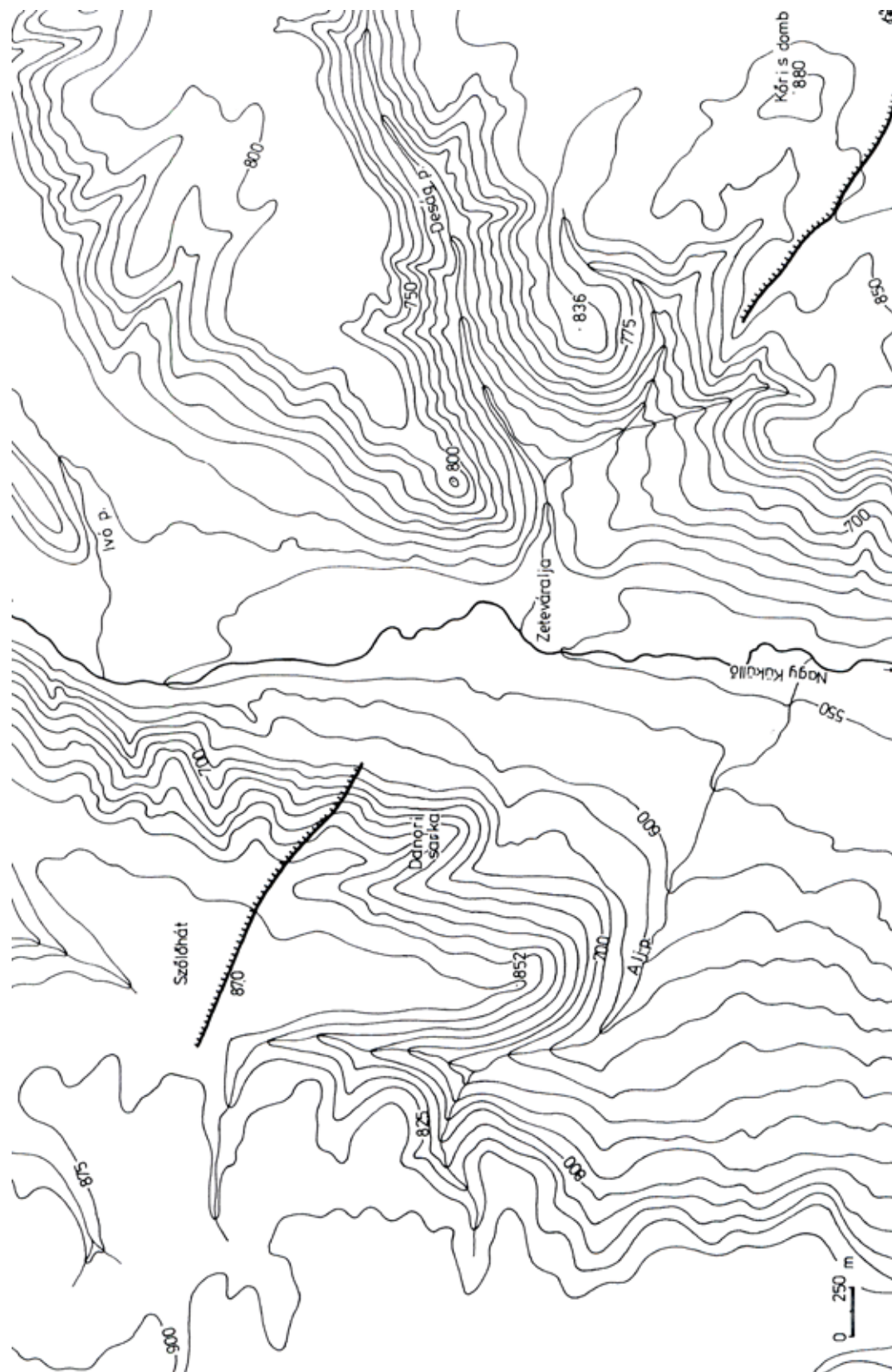




7. tábla Sóvidéki várak (1:125 000)

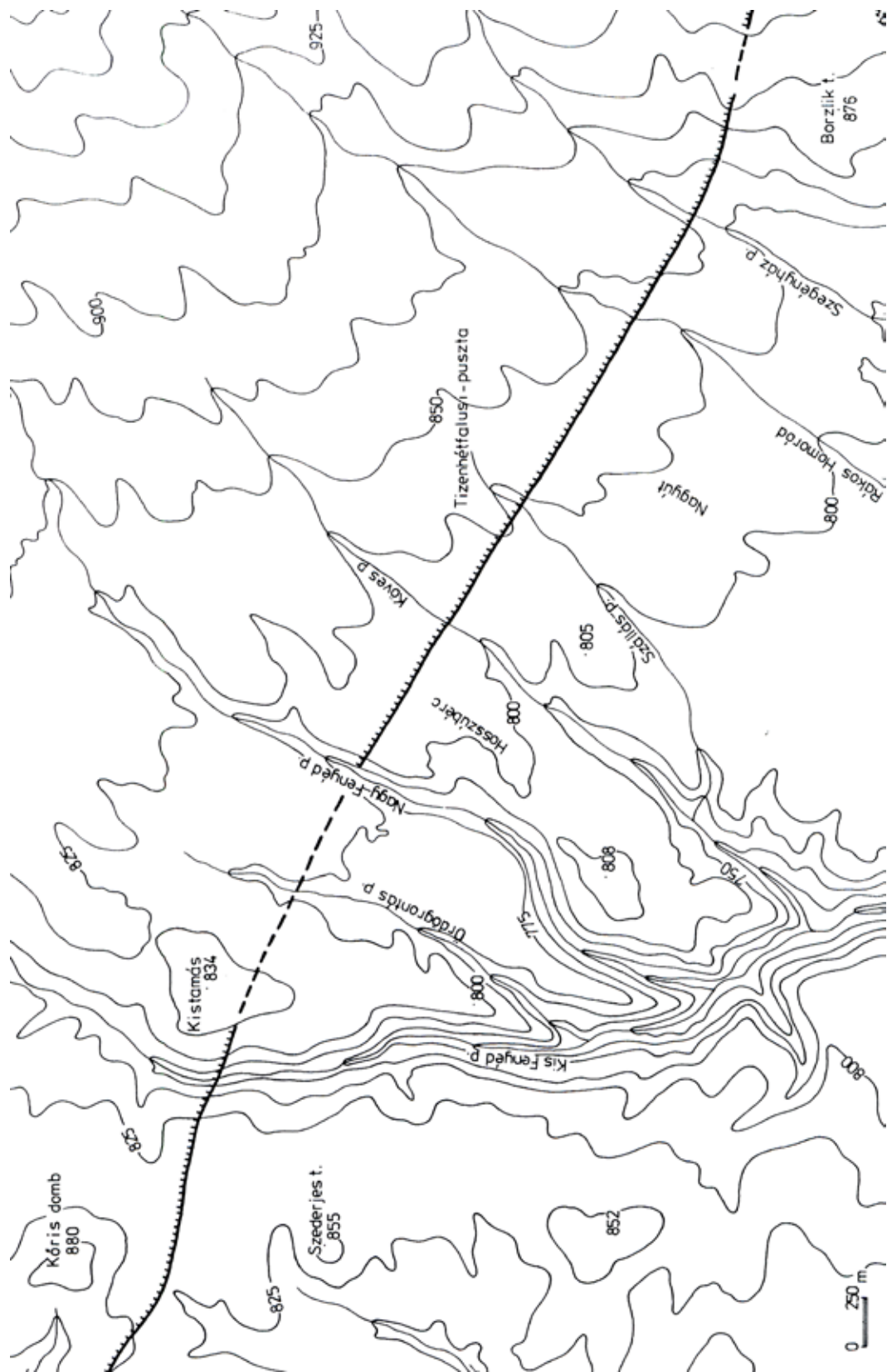


8. tábla A Hargita-fennsík (Nagy-Küküllő–Vargyas-szoros térsége; 1:125 000)

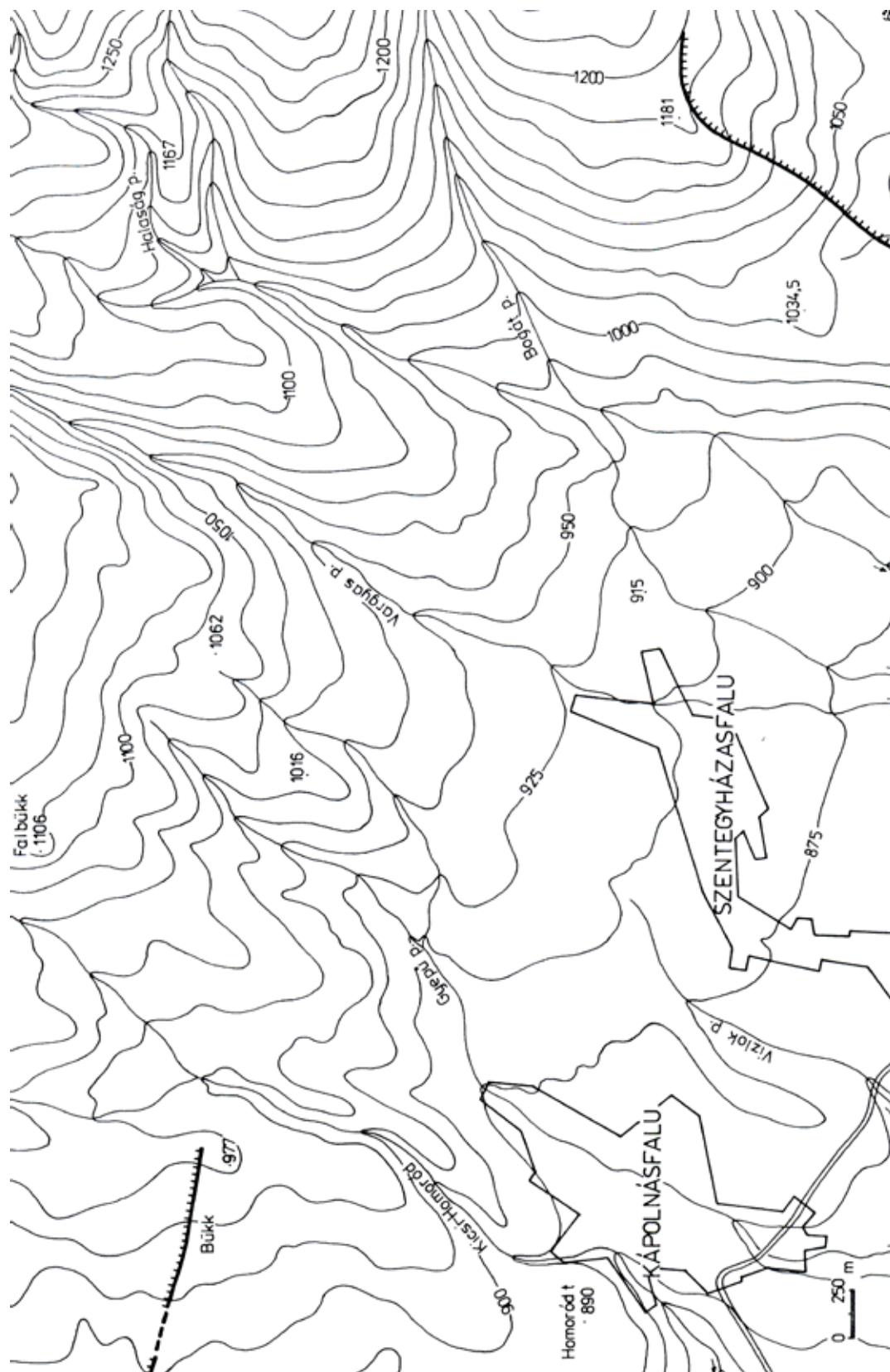


9. tábla Ördögútja, Szőlőhát–Köris-domb szakasz (1:25 000)

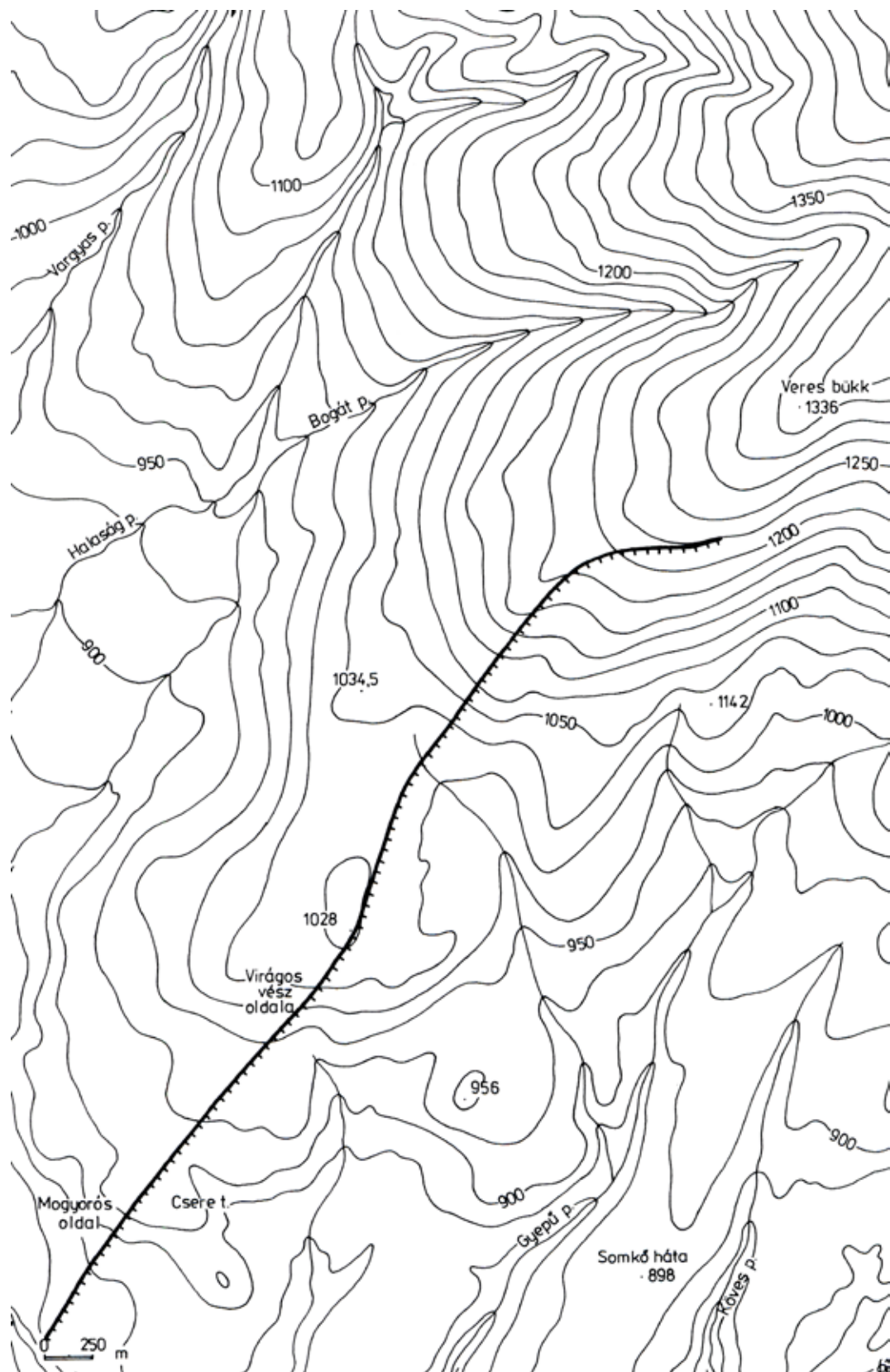




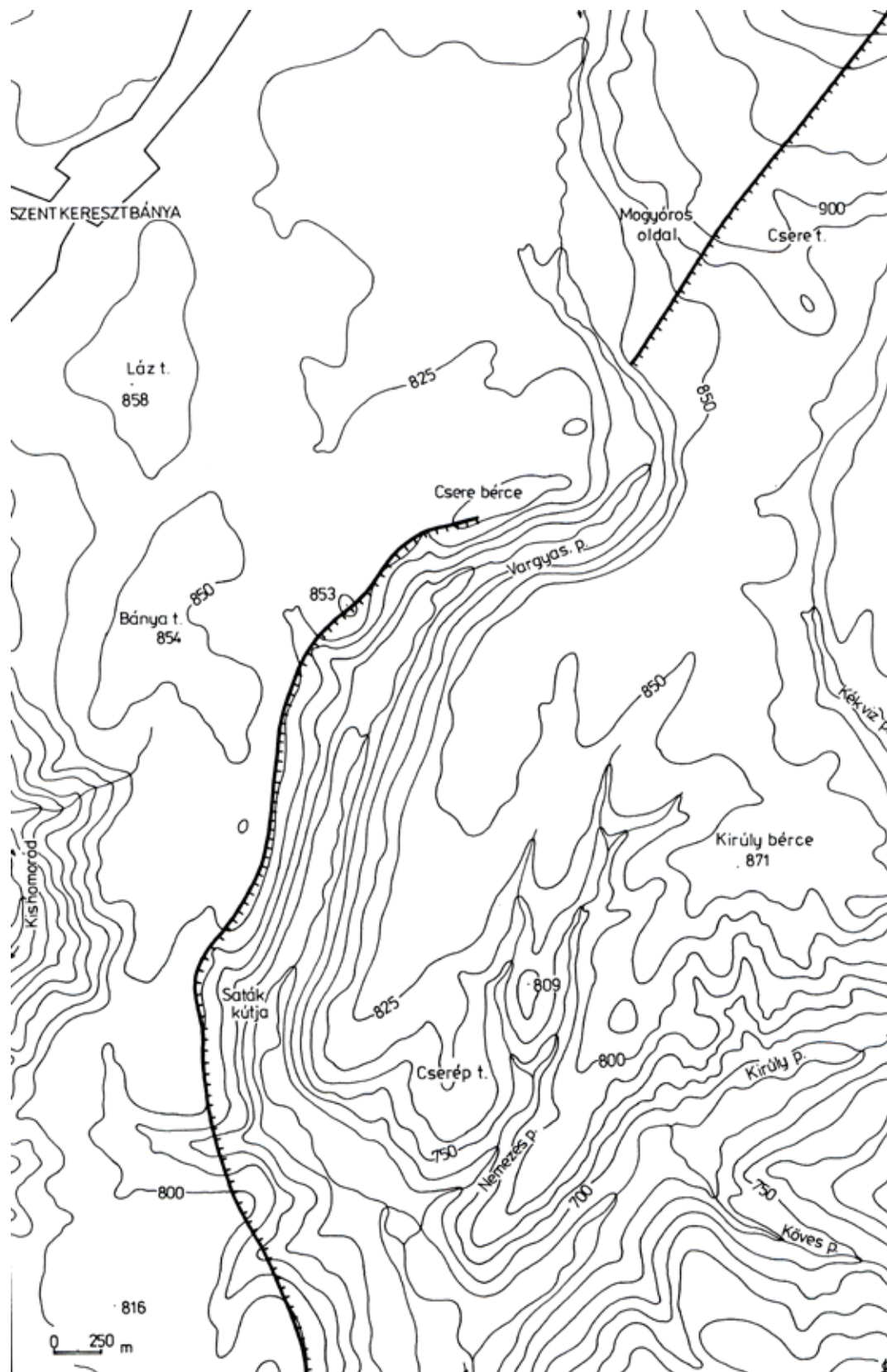
10. tábla Ördögútja, Körös-domb–Borzlik-tető szakasz (1:25 000)



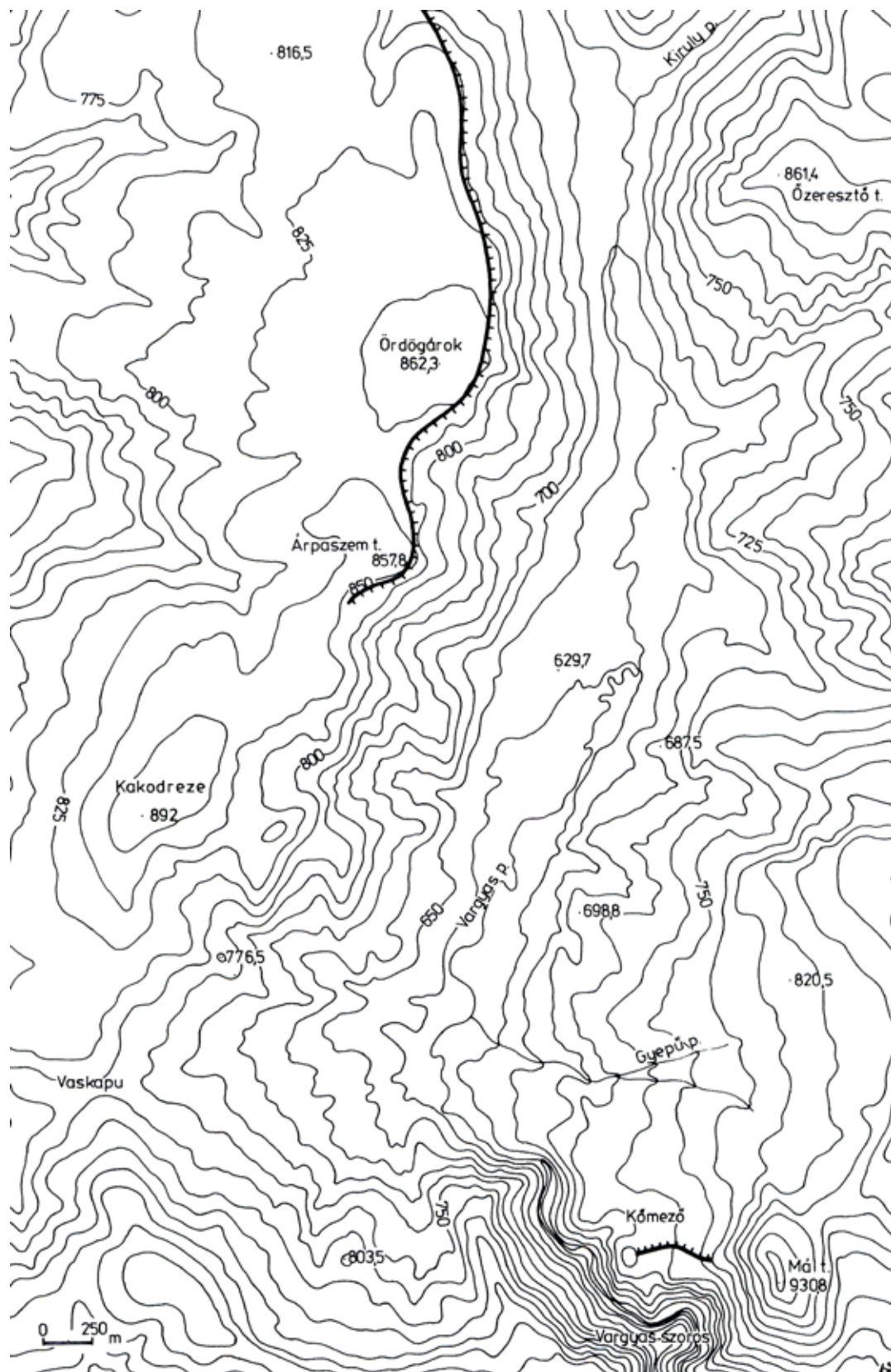
11. tábla Ördögútja keleti szakasza (a Kicsi-Homoródtól nyugatra) és Ördögborozda északi szakasza Veresbükk alatt (1:25 000)



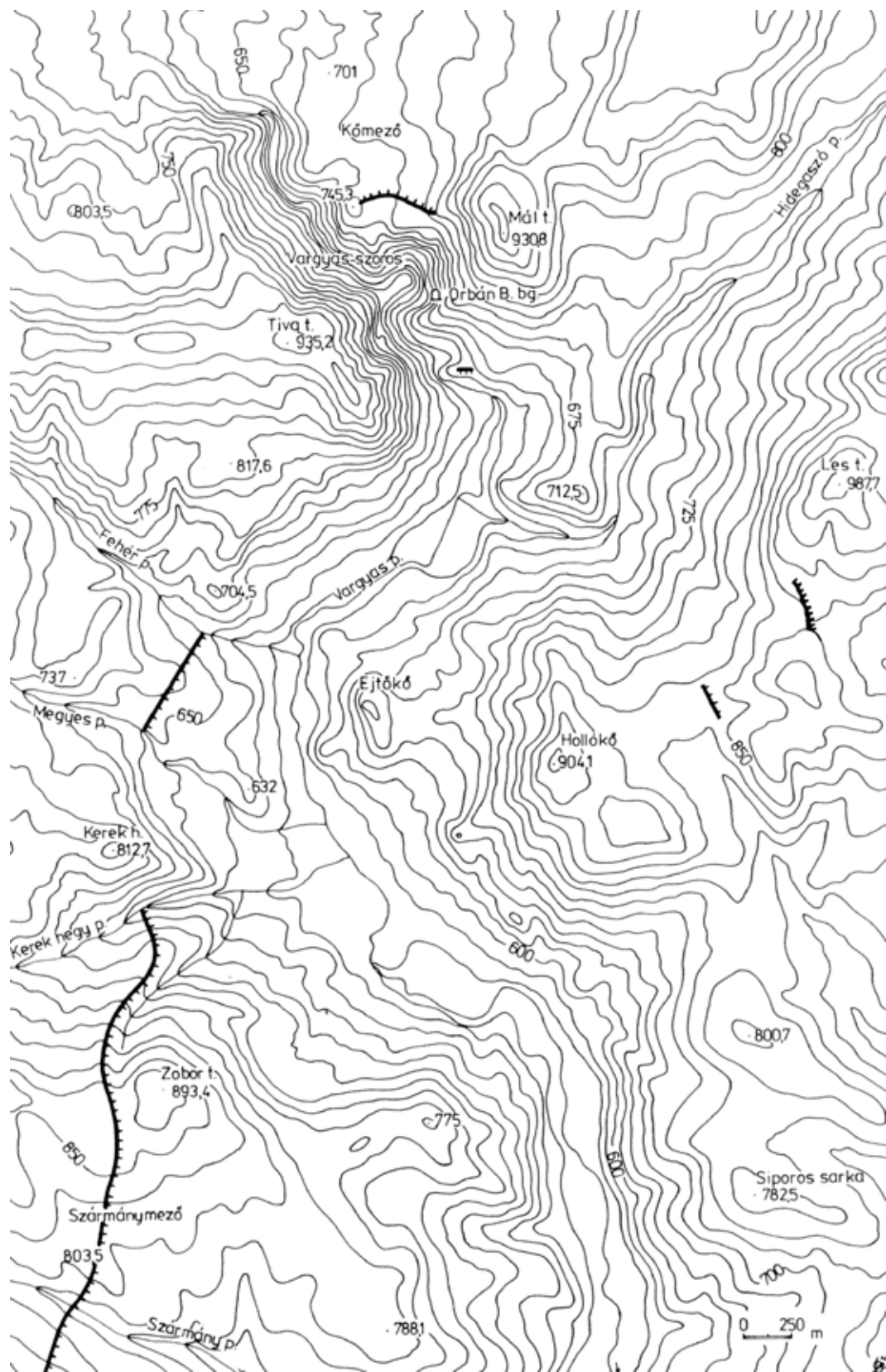
12. tábla Ördögborozda Veresbükk–Mogorósoldal szakasza (1:25 000)



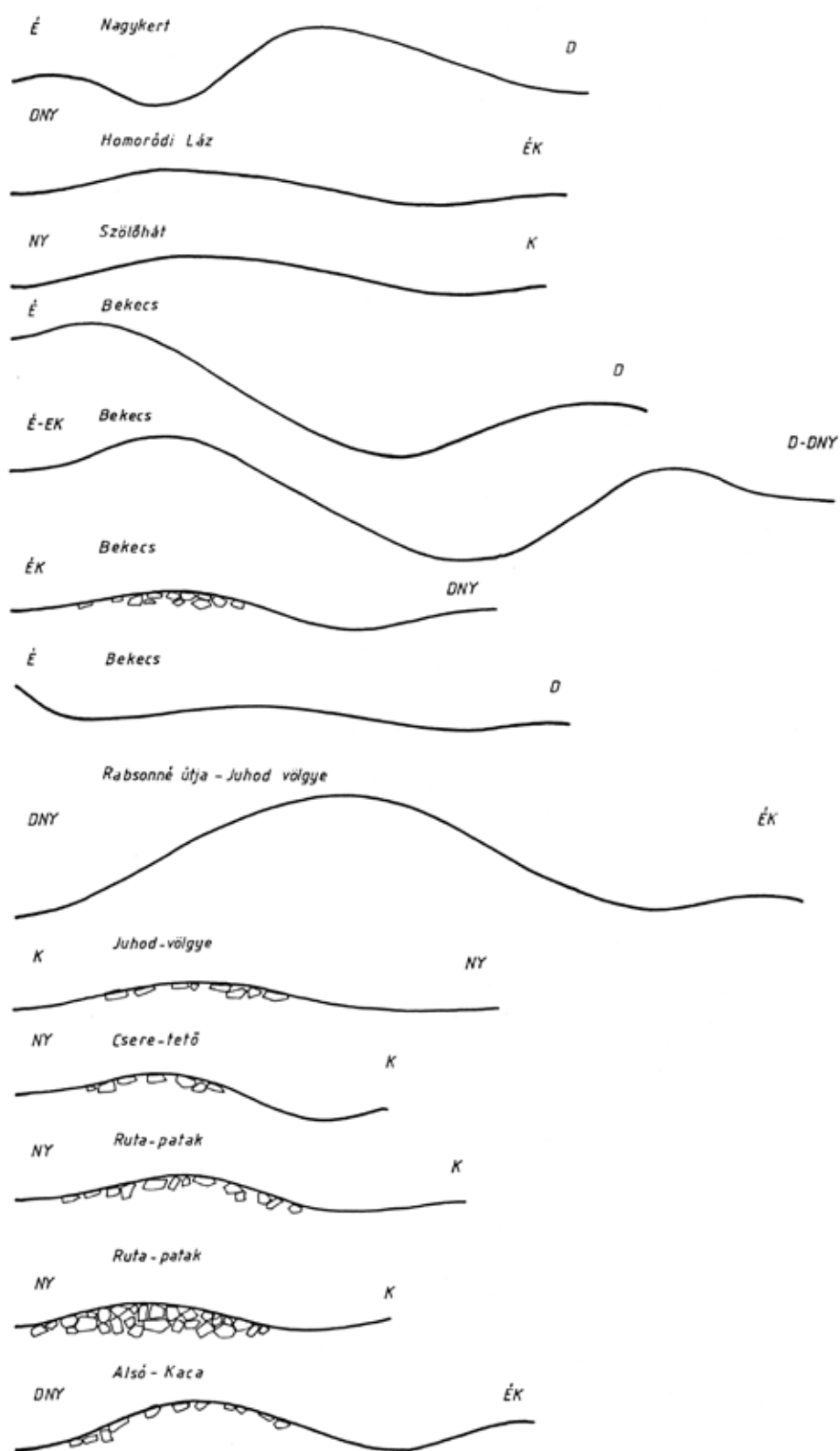
13. tábla Órdögborozda Mogyórosoldal–Lövetei Láz szakasza (1:25 000)



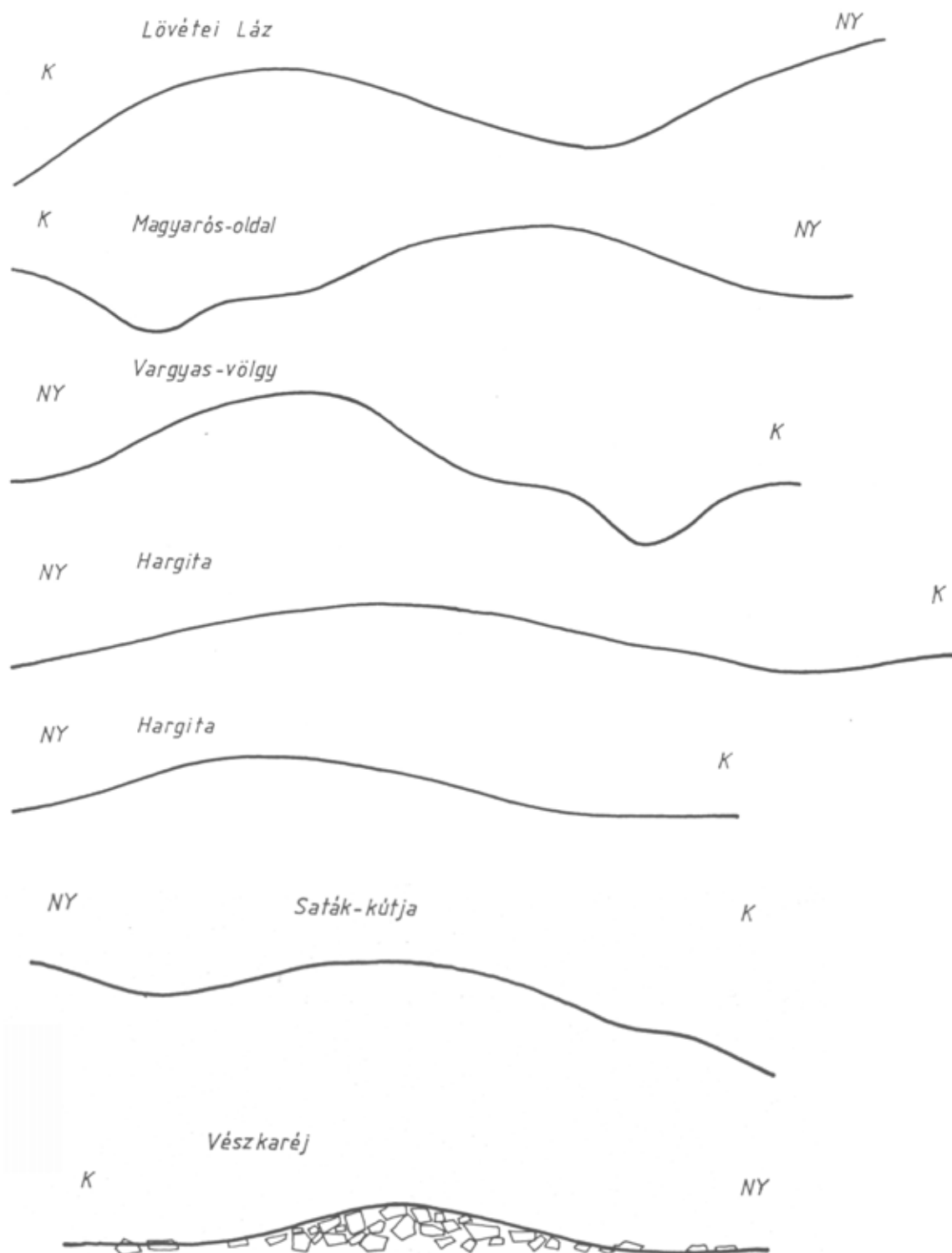
14. tábla Ördögborozda Lövetei Láz–Árpaszem-tető szakasza és a Tatársánc a Kőmezőn (1:25 000)



15. tábla Vargyas-szoros és környéke. Gyepűk (1:25 000)

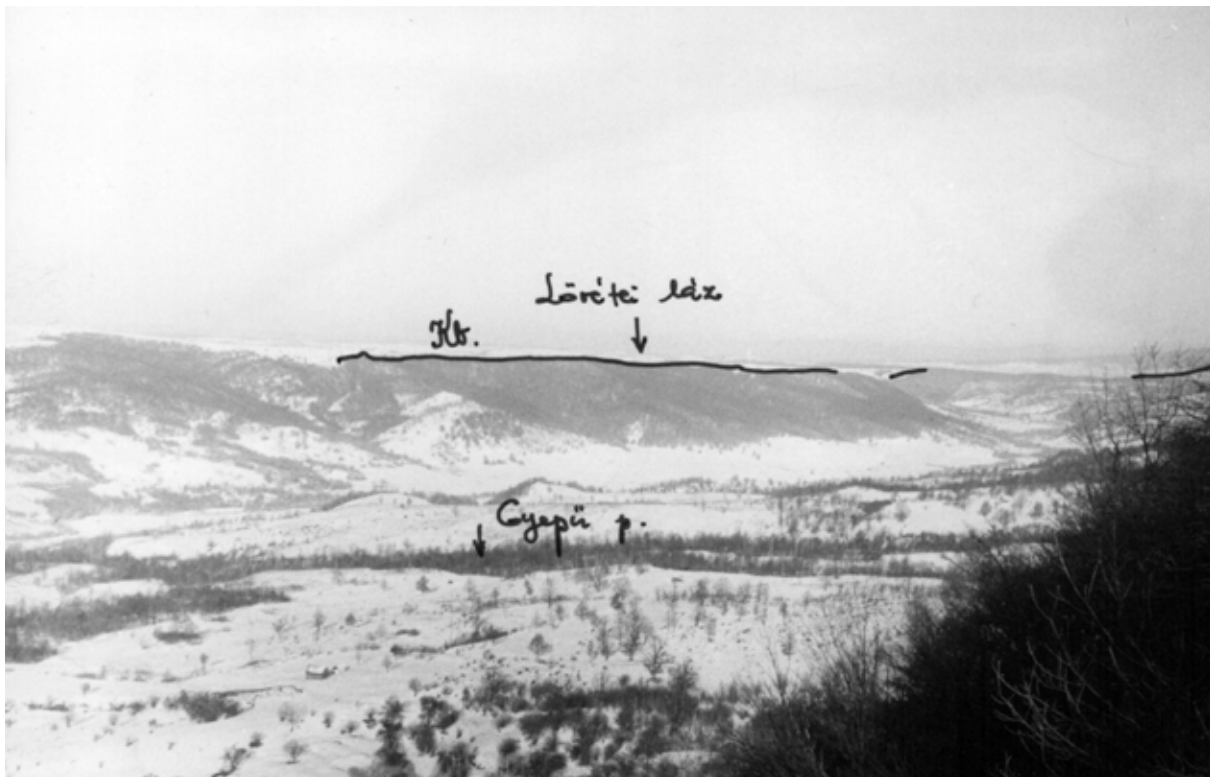
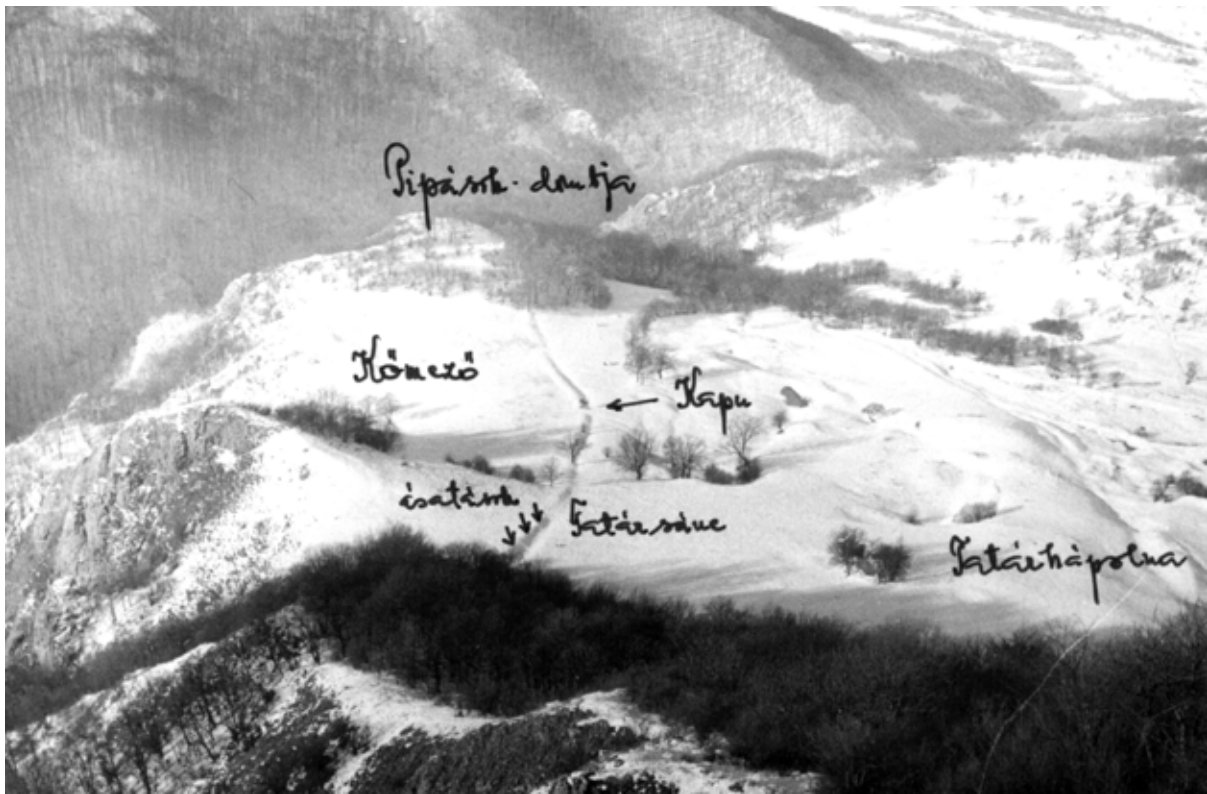


16. tábla Töltésprofilok



17. tábla Töltésprofilok





18. tábla 1. A Kömező a Tatársáncsal; 2. A Vargyas völgye a Gyepű-patak beömlésével és a Lövetei Láz (1994-es felvételek)