

Körösfői Zsolt – Székely Attila

GEPIDA TEMETŐ SZÉKELYKERESZTÚRON
(SZABADSÁG TÉR, 44. SZÁM – GARÁZSKÖZ)

1990-ben a székelykeresztúri Molnár István Múzeum szomszédságában, a Szabadság tér 44. szám alatti telek (régí Beru-udvar) déli végében garázssort építettek. A Nagy-Küküllő ártere fölé emelkedő alacsony teraszlepcső peremén Németi János helyi lakos, amikor garázsát (B garázssor) alapincézte, a földmunka alkalmából, a bejárat bal sarkában, a szomszédos garázzsal köztes fal mellett egy gepida csontvázas temetkezést bolygatott meg. (2. tábla, 1. sír)

1994 szeptemberében, amikor a tárgyalat telek északi felében megépített Román Kereskedelmi Bank szennyvíz- és vízvezetéke számára ásták az árkot, a kidobott földben emberi csontmaradványokra lett figyelmes Székely Attila. A sorra kerülő leletmentő ásatás során négy sírt tártak fel, sajnos ebből kettő a munkálatok során részben megsemmisült már. A munkások által kidobott csontok származhatnak a későbbiekben kibontott 4-es, 5-ös sírokból is, vagy egy teljesen megsemmisült sírből (6-os sír).¹ Az első in situ megásott sír feltárja (1-es sír), illetve a régészeti rétegek a munkagép által kiásott árok megmetszett profiljában jól látszottak. A régészeti kutatást nagyban nehezítette a közben folyó munkálat, a szennyvíz és a víz levezetésére szolgáló csöveket rögtön az árkok megásása után le is fektették. Sajnos a rétegrajzokat nem sikerült megtalálnunk a múzeumi dokumentációban, az ásatási napló szerint azonban a következő rétegek voltak megfigyelhetők: a legfelső jelenkori köves járósínt alatti arasznyi humuszréteg, majd agyagos földréteg, utána pedig fekete, bronzkorinak megállapított kultúrréteg, s ezután következett a szűz agyagréteg. A sírok a bronzkori réteget vágták át.

A sírok leírása:**1-es sír** (2. tábla, 1. sír):

Az 1990-es garázsépítés munkálatai annyira előrehaladtak voltak, hogy Székely Attila szóbeli közlése szerint csak a sír kelet irányú tájolását lehetett megfigyelni, kibontani már nem volt lehetséges.

A felnőtt férfi sírja a jelenkori felszín alatt 175 cm mélyen feküdt (a korabeli járósínthez képest 82 cm mélyen). A valószínűleg már korábban is bolygatott sírban a holttest felkarjának és lábszárcsontjainak töredékei maradtak meg.

Melléklet: egy keresztdíszel áttört csat, egy levél alakú lándzsahegy és egy élére állított, vaslemezből készült, félgömb alakú tárgy (pajzsdudor?) kis töredékei.²

1. bizánci aranyozott bronz csat (3. tábla, 1, Ltsz.: 15322)

A csattestet áttört hold- és keresztdíszel díszítették. A csattest félköríves végén pajzs alakú lapított gomb, a csatkarika felől két oldalt egy-egy tüske, elválasztva a két részt egy négyzetes bemélyítéssel. A kapcsolószerkezetenél a téglatestű övbefogóra hajlik rá a vége felé elkeskenyedő pecek, bázisánál keskeny árokkal tagolt négyzetes borda. A karika alsó részén kettős bordával akadályozták a pecek oldalirányú mozgását. Az övbefogó és a csattest közötti bemélyedést két oldalt árokkal keretezték. A csattest hátsó oldalán három, végeinél kettős csáppal ellátott lábacskaival erősítették fel a szíjra a csatot.

Méretetek: 4,7 cm (ebből 0,4 cm a pajzs alakú gomb, 1,5 cm a négyszögletű csatkarika)

Kiváló analógia Szentes-Nagyhegyről.³

2. lándzsahegy (3. tábla, 2, Ltsz.: 15321)

A lándzsahegy köpűjét hengeresre alakították a lemez összehajlításával, amely a nyújtott levélformájú penge felé elkeskenyedik. A köpűn keresztül egy vasszeget vertek át, hogy a fanyelet rögzítsék annak hengeres testébe, az eredeti fanyélból kevés maradvány megmaradt.

Méretetek: a penge 16,6 cm hosszú, és 4,9 cm a legnagyobb szélessége, a köpű 11 cm hosszú, a pengével való csatlakozásnál 1,8 cm, másik végénél 2,55 cm széles.

2-es sír (2. tábla, 2. sír):

A sírgödör 185 centiméter mélyen a jelenkori járósíntől, egy 2–3 centiméter vastagságban átégett aljú, 14–15. századi tűzhely alatt arasznyira jelent-

¹ A sírok soros elhelyezkedését figyelembe véve, az árokásás során megbolygatott területről kidobott csonttöredékeket Székely Attila egy különálló sírhoz köti.

² BENKŐ Elek 1992, 22/1w. A tárgy formáját annak lenyomata

alapján lehetett a helyszínen megfigyelni.

³ BÓNA István 1974, 8. kép; GYULAI KATALÓGUSOK 1999, 104, 10. kép.

kezett. A sírgödörben a csontok szétszórva heverték, a sírt kirabolták, az ásatók megfigyelték a rablógödör faltját is. Csak az alsó lábszárcsontok feküdtek eredeti helyzetükben, ráhanyva koponyatöredékek, csigolya darabok és szegycsont darabjai. A hanyatt fektetett holttestet NY–K tájolású, lekerekített sarkú sírgödörbe fektették, amelyet 195 centiméter hosszúságban és 68 centiméter szélességben, a korabeli járósinttől számítva 85 centiméter mélyre ástak.

A melléklet egy vaskés pengéjéből állt, amely a sír nyugati felében, a sírgödör fenekén feküdt (amennyiben eredeti helyzetében volt, akkor a két lapocka között lehetett), illetve három darab atipikus kerámiatöredékből. Az ásatási napló megemlíti a sír betöltéséből még egy utólagosan előkerült késhegy-töredéket is.

A vaskések közül az egyiknek csak a pengéje (3. tábla, 5, Ltsz.: 15320), a másiknak a markolat rögzítésére szolgáló tüskének egy része is (3. tábla, 4, Ltsz.: 15319) megmaradt. Az előbbi 8,7 cm hosszú és a markolat előtt 1,9 cm széles, az utóbbi 9,6 cm hosszú (ebből 1 cm a túske), legnagyobb szélessége 1,35 cm.

3-as sír (2. tábla, 3. sír):

Az 1-es sírtől 270 centiméterre északi irányban jelentkezett a sír. A keletelt sírt a jelenkori járósinttől 163 cm mélyre ásták, szélessége 60 cm, hossza 185 cm. A sír a korabeli járósinthez képest 95 cm mély volt. Ez esetben is kirabolták a sírt (a rablógödör alja 143 cm mélyen volt a jelenlegi járósinttől), az ásatási napló megjegyzi, hogy a sírfolt felső kirajzolódásától lényegesen eltért a holttest valós fekvése. Az ásatók a határozottabban kirajzolódó rablógödört kezdték bontani, majd észlelték az eredeti sírgödört is. A holttest érdekes képet nyújtott: a lábfej nélküli comb- és lábszárcsontok eredeti helyükön voltak, viszont mindkét combcsont azonos magasságban ketté volt törve. A medence teljesen hiányzott, a test többi részétől feljebb fekvő koponyának felső részét a munkagép dülta szét, a mellkasi részt azonban még a korabeli sírrablók. Az ásatási napló szerint a holttest bal oldalán a medence helyén és a bal combcsont mellett 1,2 méter hosszan 5–6 centiméter széles kompakt rozsdafolt húzódtott, deszkanyomokat mutatva.

A sír melléklete: egy széles fejű vasszög, felénél letörött tüskével (hiányzik a múzeumból), és egy kétsoros csontfésű töredéke.

Csontfésű töredékes darabja (Ltsz.: 14162):

Az enyhén ívelt három rétegű csontfésű egysoros fogazatát a két külső hosszanti csontlemezborítás által összefogott kisebb csontlapocskába vágták (eredetileg hat lapocskából állt, jelenleg öt van meg). Az egyik épebben megmaradt külső csontlemezen hat, a másikon öt perforáció látható, a szegecsek belőlük,

amelyek a fésűt összefogták, hiányoznak. A két szélső fogazott csontlapocskát harmadrésznél egy-egy szegecs rögzíti a külső lemezekhez, a belső csontlapokat azok érintkezési pontjainál szegecselték.

A külső csontlemezek perforációja körül spirálisan csavarodó poncolt díszítés figyelhető meg.

Méretük: 10,35 cm hosszú, 2 cm széles a legépebben megmaradt belső lapocskára a törött fogazattal együtt.

4-es sír:

Az előző sírokkal megegyezően tájolt sír 183 cm mélyre volt ásva a jelenkori járósinttől. A 60 cm széles sír mélysége a korabeli járósinthez képest 90 cm volt. A sír felső része a munkálatok során megsemmisült, azonban a bal comb- és lábszárcsont, illetve a jobb lábszárcsont lábfejjel együtt eredeti helyzetében feküdt. Ez a sír is ki volt rabolva: a bal térd közelében feküdt a medencecsont egy darabja. A sírból nem került elő melléklet.

5-ös sír:

A sírok sorba rendezésének irányát figyelembe véve számították ki egy lehetséges sír helyét, így találtak rá, és bontották ki az ásatók az 5. számú sírt. A sírnek csak keleti felét nem bolygatta a munkagép, itt a bal lábszár, illetve a jobb comb- és lábszárcsont a lábfejjel együtt eredeti helyükön voltak, enyhén jobbra behajlítva. A sírgödör 68 cm szélesen 168 cm mélyre volt ásva a jelenkori járósinttől. Ezt a sírt is kirabolták, a test alsó része felett, a sírgödör betöltéséből szétszórtan kerültek elő emberi csontok. Mellékletet a sír nem tartalmazott.

A sírok mind a felső agyagos rétegből indulnak ki, átvágják a bronzkori fekete réteget, és a 3-as sír kivételével (ez átvágja) annak aljánál megállnak.

A holttesteket mindegyik esetben lábbal kelet felé temették, s bár azt a kereszténység elterjedéséhez kell kötnünk, tapasztalunk kell, hogy az elhunytak mellé továbbra is helyeztek halotti mellékletet. Igaz, hogy melléklet csak az 2-es és a 3-as sírokból került elő (ezekből is csak szegényesen), de mivel mindegyik sír ki volt rabolva, a többiekben is mellékletet kell feltételeznünk. Az, hogy a comb- és lábszárcsontok általában eredeti helyükön feküdtek, s a holttestek felső része volt bolygatva (a 3-as sír esetében a medence teljesen hiányzott), azt bizonyítja, hogy a sírokat már akkor kirabolták, amikor még a sírhant látszott a föld felszínén. A sírrablók csak a felsőtest tájkán mélyítették le a holttestig rablógödöreiket, ahol gazdagabb zsákmányra számíthattak.

A sírok keleti irányú tájolása, az aranyozott bizánci bronzcsat a temető korát a Kr. u. 6. századra teszi.

A temető kiterjedése:

A hátsó nyugati garázssor (1. tábla, C) építése közben nem került elő sír (legalábbis a múzeum nem

szerzett tudomást ilyenről). A bank hátsó bejárati útjától számított harmadik garázsban pinceszás közben, kb. 8 méterre az északi saroktól számítva, egy középkori kút került felszínre, más régészeti emlék nem. A vele szembeni hátsó sor (1. tábla, D) építkezése során szóbeszéd szerint kerültek elő csontok, ennek hitelességét ellenőrizni sajnos nem tudjuk.

1995-ben Székely Attila a temető északi irányú kiterjedését szeretne volna megvizsgálni, így a D garázs-sortól megközelítőleg három méterre északra három méter széles szelvényt húzott a bank hátsó bejárati útjától a múzeum nyugati kerítéséig. 3,75 (?) méterre a garázssortól egy középkori gödör került elő, megmunkált csonttöredékekkel. Sír ebből a szelvényből sem került elő, viszont a gödör betöltéséből kisméretű, szabadkézzel formált, a vállnál kiszélesedő, enyhén kihajló egyenes peremű, a váll fölött és alatt egy-egy hullámsor díszítésű, egyenes aljú, Kr. u. 5. századra keltezhető bögre került elő.

A temető nyugat felé nem terjedt, déli és keleti határait nincs lehetőségünk megvizsgálni, északi irányban azonban érdemes lenne egy kutatóárkot húzni.

Székelykeresztúron és környékén gepidákhoz köthető leletanyag a tárgyalt temetőt kivéve csak szórványban került elő: az 1956–1960 között folytatott ásás során a Kisgalambfalva-Galat (Omlás) lelőhelyről 5–6. századi korongolt, vékony falú, kissé porózus, szemcsés anyagú, sötétszürke edénytöredékek, oldalukon vízszintes, bekarcolt vonalakkal, vagy sekély, hornyolt bordákkal,⁴ a Nagygalambfalva és Décsfalva közötti Küküllő-szakasz kavicsából előkerült szórványos kétélű vaskard (Ltsz.: 3609),⁵ illetve 2006-ban Rugonfalván László Csaba pinceszás közben egy ugyancsak erre a korszakra datálható ép, korongolt, szürke bögrét talált, amelyet a múzeumnak adományozott (nincs beletárolva).

Körösfi Zsolt - Molnár István Múzeum, Székelykeresztúr, Szabadság tér 45., RO-535400, korosfoi@gmail.com
Székely Attila - Molnár István Múzeum, Székelykeresztúr, Szabadság tér 45., RO-535400

Irodalom

BENKŐ Elek

1992 *A középkori Keresztúr-szék régészeti topográfiája. Varia Arheologica Hungarica*, V, Budapest.

BÓNA István

1974 *A középkor hajnala. A gepidák és a longobárdok a Kárpát-medencében*. Budapest.

1986 Dáciától Erdőelvéig. A népvándorlás kora Erdélyben (271–896). In: Köpeczi Béla (szerk.): *Erdély története*, I. Budapest, 107–234.

BÓNA István – CSEH János – NAGY Margit – TOMKA Péter – TÓTH Ágnes

1993 Hunok-Gepidák-Longobárdok. In: Bóna István (szerk.): *Magyar Őstörténeti Könyvtár* 6. Szeged.

GYULAI KATALÓGUSOK

1999 *A gepidák. Kora középkori germán királyság az Alföldön*. Gyula.

HOREDTE, Kurt

1979 *Morești. Grabungen in einer vor-und frühgeschichtlichen Siedlung in Siebenbürgen* București.

1986 *Siebenbürgen im Frühmittelalter*. Bonn.

⁴ BENKŐ Elek 1992, 7/6

⁵ BENKŐ Elek 1992, 15/+. 1976-ban a Fenes-patak jobb oldalán elterülő Gógány nevű erdőben a készülő úthoz szállított ka-

vicsból került elő, sajnos nem lehetett megtudni, hogy a kavicsot a Nagy-Küküllő melyik szakaszáról vitték az építkezéshez.

Necropolă gepidică de la Cristuru Secuiesc (Piața Libertății nr. 44)

În 1990, în timpul construcției unei serii de garaje, în vecinătatea Muzeului Molnár István din Cristuru Secuiesc (Piața Libertății nr. 44, în partea de sud a vechii Curți Beri) a fost descoperit un mormânt (de inhumație) din epoca gepizilor. Alte patru morminte au fost găsite în 1994, odată cu introducerea conductelor de apă și a canalizării în clădirea băncii situate în spatele garajelor. În cimitir, mormintele sunt aranjate în câteva rânduri și, aparent, fiecare a fost jefuit de prădători. Din primul mormânt a fost adus la suprafață o agrafă aurită bizantină, un vârf de suliță în formă de frunză, respectiv amprenta unui umbo din fier. În cel de-al doilea au fost descoperite fragmente din două cuțite din fier, câteva fragmente de ceramică atipică, iar în cel de-al treilea o bucată de cui din fier, înlărgit la capăt și spart la jumătate, respectiv fragmentul unui pieptene din os, în două șiruri. În celelalte două morminte (mormintele nr. 4 și 5) nu s-a găsit nici o anexă. Este posibil să fi existat și un al șaselea mormânt, conform relatărilor muncitorilor și rămășițelor de oase umane colectate din pământul excavat.

Extensiunea cimitirului nu este clarificată. În ceea ce privește limita sa de nord, după relatările muncitorilor au fost descoperite rămășițe umane și în timpul construcției șirului de garaje posterioare din partea de est (parcela 1, D; afirmația însă nu poate fi verificată). În 1995, în groapa de cercetare săpată în nordul garajelor de est arheologii au găsit și un vas manufacturat mai mic, databil în secolul al V-lea d. Ch., din umplutura gropii de gunoi de oase prelucrate, din evul mediu.

Limitele de vest, sud și est ale cimitirului nu sunt cunoscute și nici nu pot fi cercetate, din cauza clădirilor, construcțiilor ridicate acolo.

În împrejurimile așezării Cristuru Secuiesc sunt cunoscute doar puține descoperiri, care pot fi aduse în relație cu epoca gepizilor, iar acelea conțin vestigii sporadice (vezi surparea Porumbenii Mici, albia Târnavă-Mare, Rugănești, respectiv cimitirul din Cristuru Secuiesc discutat)

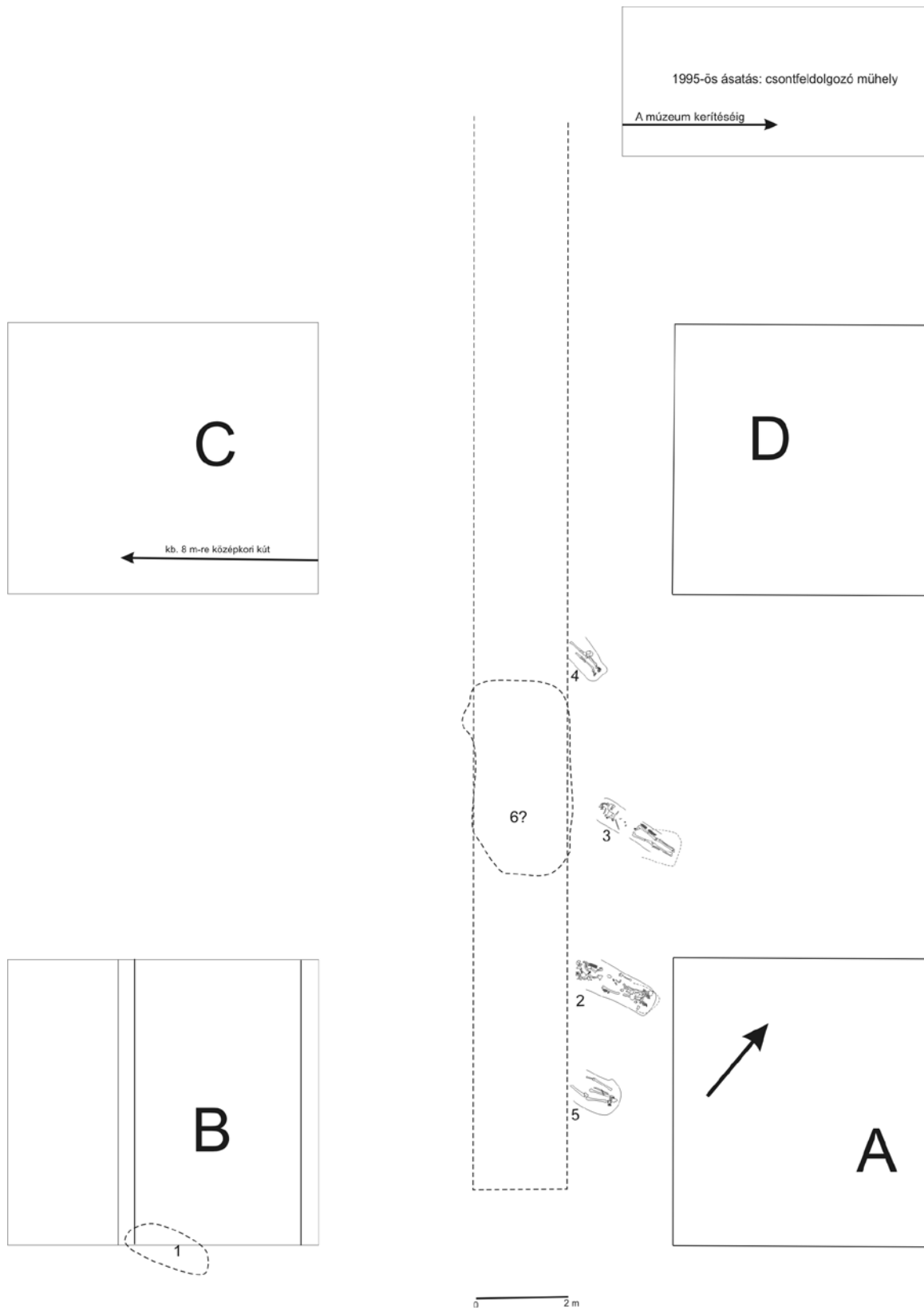
Gepidic Cemetery at Székelykeresztúr (Cristuru Secuiesc, Szabadság tér 44)

In the neighbourhood of the Molnár István Museum from Székelykeresztúr (Szabadság tér 44, on the southern part of old Beri Yard), a Gepidic inhumation was discovered in 1990, while the construction of a chain of garages was being made. Other four graves came to the surface in 1994 when the public utilities were introduced to the bank building from behind the garages. The graves are situated in rows in the cemetery, each of them having been disturbed by tomb-plunderers. The first grave contained a Byzantin gilded bronze clasp, a leaf-shaped lance point, and the mark of an iron umbo. In the second one the archaeologists found the portion of two iron knives and the fragments of several atypical ceramics. The third one housed a broad-headed half iron nail, and the portion of a two-rowed bone comb. From the other two tombs (tombs no. 4–5) no supplement turned up. Supposedly there was a sixth grave according to the stories told by the workers and to the human bone-remnants collected from the excavated earth.

The extension of the cemetery is not clarified. Regarding its northern border: workers tell that during the building of the eastern rear garages (parcel of land no. 1, D) human residues came to the surface (we are not able to check the truth of this statement), respectively, in 1995 in the research ditch excavated on the northern part of the latter, archaeologists found a small, hand-made vessel (5th century A. D.) in the stopping up of a Middle Age bone-processing garbage pit.

The western, southern and eastern borders of the cemetery are unknown, and consequently are impossible to undergo further research because of the built up area.

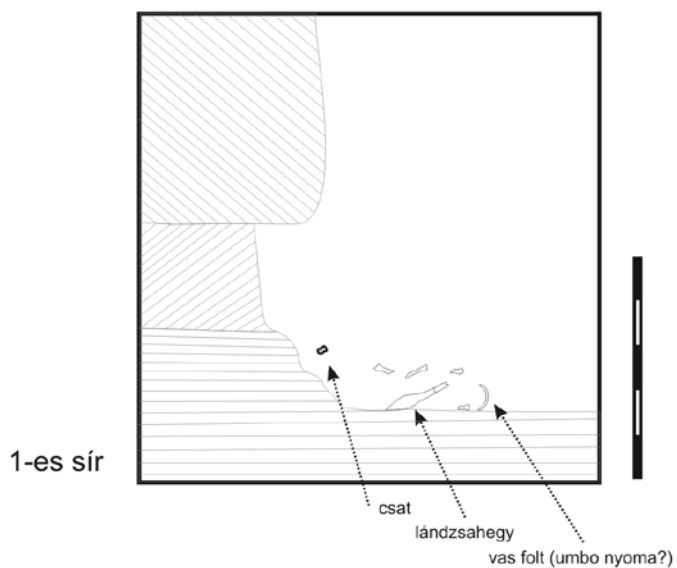
From the surroundings of Székelykeresztúr very few locations can be related to the Gepidic era, even those contain sporadic findings (see the ruins of Kisgalambfalva/Porumbenii Mici, the bed of Nagy-Küküllő/Târnavă-Mare river, Rugonfalva/Rugănești and the already mentioned cemetery from Székelykeresztúr).



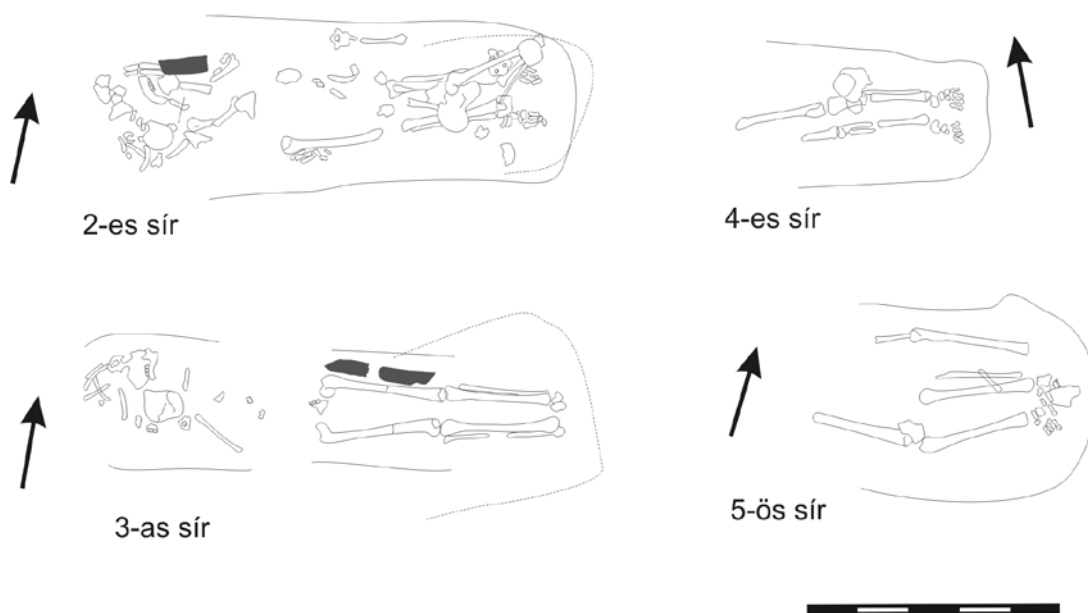
1. tábla Székelykeresztúr-Garázsköz, gepida temető

Németi-féle garázs pincéjéből előkerült gepida sír, 1990

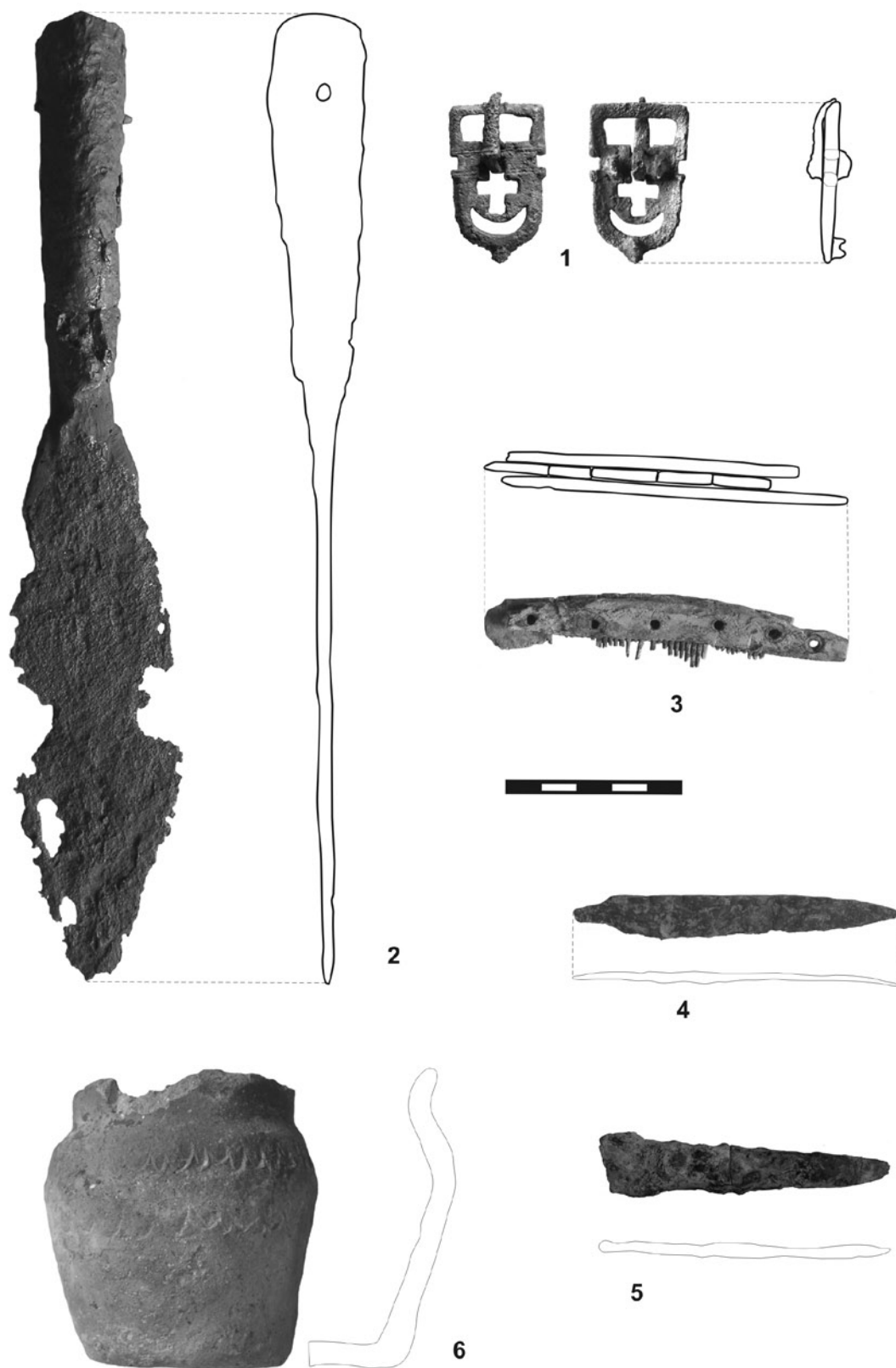
-  töltés
-  fekete bronzkori réteg
-  sárga szűz föld



A Román Kereskedelmi Bank szennyvíz- és vízvezeték csatornájának ásása közben előkerült sírok, 1994



2. tábla A sírok



3. tábla Mellékletek