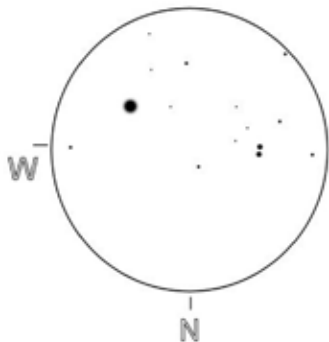


Észlelések egy csokorban

Az időjárás nem volt kegyes hozzánk eddig ebben az évben, alig volt néhány derült éjszakánk az első négy hónapban. Sajnos ez meg is látszik a beküldött észlelések számán: csupán 130 megfigyelés érkezett a rovatához. Mivel ezen észlelések közül némelyik régebben született és csak most került beküldésre, még kevesebbel kell számolnunk. Remélhetően a derült nyári esték meghozzák a kedvet a kettőcsillagok megfigyeléséhez is.

Schné Attila legújabb Yolo-távcsövét tesztelte igen szűk párokon. Saját bevallása szerint a távcső még félkész állapotban van, az optikákon is csak fátyolos a bevonat, illetve az egész szerkezet burkolatmentes. Mindezek ellenére remekül teljesített az új eszköz, amit igazolnak a sikeresen megfigyelt kettőcsillagok is.



Az STF 1126 Schné Attila rajzán. 280/2810 Yolo, 400x-os nagyítás

STF 1126

WDS: 07401+0514

Észlelés időpontja: 2013.04.11.

Észlelés helye: Gyulafirátót

S:7, T:4

28 Y: 400x-os nagyításon PA 175–185 irányban látszik a kettősség. Korongnyi réssel bontja. A csillagokban gazdag látómezőben, valószínűleg a C komponens is látszik, de a megfigyelés alatt erre nem koncentráltam.

Név	Észl.	Műszer
Bajmóczy György	21d	13 T
Farkas Ernő	48d	15 C
Hadházi Csaba	7d	20 T
Schné Attila	8	28 Y
Sonkoly Zoltán	1	13 T
Szabó Árpád	10d	15 T
Szklejár Tamás	20	10 L
Tóth Zoltán	15	50,8 T

A rajzon talán rajta van, PA 251 fok felé kell keresni. (Schné Attila)

STF 1865 (ζ Boo)

WDS: 14411+1344

Észlelés időpontja: 2013.05.09.

Észlelés helye: Gyulafirátót

S:8, T:2

28 Y: Szürkületben végeztem az észlelést. 224x-es nagyítással látszik a megnyúltság. 312x-osnál hajszálnyi réssel bontja. 401x: egyértelmű bontás. Nehéz kettős, mert fényesek a csillagok, emiatt sokkal több fény jut az (ál)Airy korongba. Egy hasonló szeparációjú 6 magnitúdós pár könnyebben bomlik. A LM-ben még egy halvány csillag látszik nyugat felé. Lehet, hogy a C komponens, itt a PA-t 250 foknak becslöm. Fehér színű egyenlő fényes pár, az A–B párosának pozíciószöge 300 fok. (Schné Attila)

A ζ Bootis igen jó kezdő kettőcsillag, remekül meg lehet rajta tanulni a pozíciószög és a szeparáció becslését, mérését. Érdekessége, hogy az A–B csillagok keringéséről 1796-tól fogva találunk feljegyzéseket. A közel 180 fényévre található páros csillagai között körülbelül 33 csillagászati egység az átlagos távolság, azonban az igen elnyúlt pálya miatt akár 1,4 CSE-re is megközelíthetik egymást. A WDS adatai szerint egy harmadik csillag is a rendszer tagja, ezt Herschel 6. katalógusában is megtalálhatjuk, a 104. bejegyzésként. (A szerk.)

Tóth Zoltán elküldte a rovat számára néhány, eddig csak a fiókban porosodó ész-

lelését, amit nagyon köszönünk. Remekül mutatják megfigyelései azt, hogy az 50 centiméteres távcső nem csak mélyég-megfigyelésre használható.

STT 395 (16 Vul)

WDS: 20020+2456

Észlelés időpontja: 2012.09.24.

Észlelés helye: Fertőszentmiklós

S:7, T:3

150/2455 Dobsonra blendézve: 409x:
Elnyúlt, néha nyolcas alakú.

200/2455 Dobsonra blendézve: 273x:
Ugyanaz, néha két kis bevágással: babapiskóta alakú.

409x: Csodálatosan, parányi, 0,8"-es réssel bontott napsárga csillagok. DM: 0,5, PA 125°

Az észleléseket 70%-os holdfázis mellett végeztem. (Tóth Zoltán)

Az MCSE téli ifjúsági tábora remekül sikerült, a résztvevők gyakorlott amatőr csillagászok segítségével ismerkedhettek meg az égbolt számos objektumával, közöttük kettőscsillagokkal is. Sonkoly Zoltán észlelése is ebben a táborban született.

STF 60 (η Cas)

WDS: 00491+5749

Észlelés időpontja: 2013.02.08.

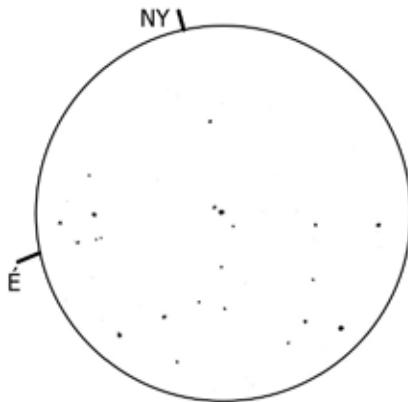
Észlelés helye: Nagy Hideg-hegy

S:4, T:2

13 T, 68x: Laza, könnyen felbontható kettőscsillag már 26x-os nagyításon is. A nehézséget az okozhatja, hogy a társ csillag halvány. Igazából a nagy fényességkülönbség miatt nem látványos páros. Párás és nyugtalan légkör miatt a csillagok színének a megbecslése nehézséget okozott. (Sonkoly Zoltán)

Az STF 60 egy 10 csillagból álló rendszer (a WDS adatai alapján), a főcsillag valóban sokkal fényesebb (3,5 magnitúdó), mint a társ csillagok, melyek fényessége 7 és 12 magnitúdó közötti. A látvány sokkal inkább hasonlítható egy kevés csillagból álló nyílt-halmazhoz, igazság szerint az effajta többes rendszereknél már igencsak elvékonyodik a határ a mélyég- és kettőscsillag-észlelés között. A csoport több csillagát be lehet azo-

nosítani Zoltán rajzán, érdemes megpróbálkozni vele olvasóinknak. (A szerk).



Az STF 60 többes rendszere Sonkoly Zoltán rajzán. 13 T, 68x

STF 1669

WDS: 12413-1301

Észlelés időpontja: 2013.04.13.

Észlelés helye: Szarvas

S:6, T:5

10 L, 170x: Gyönyörű arany sárga színű páros! Szinte teljesen azonos fényességűek a csillagok, talán a főcsillag egy picit fényesebb, de annyira elhanyagolhatóan, hogy a PA-t 315/135 foknak becsülöm (WDS 314 fok). A csillagok közötti szögtávolság 5 ívmásodperc, amit a katalógus adatok is alátámasztanak.

PA 250–260 irányban, kb. 65 ívmásodpercre a fő csillagtól látok egy sokkal halványabb csillagot, az észlelés későbbi ellenőrzésekor ki is derült, hogy valóban hármasszisztemről van szó. Mivel a pozíciósög becslése jelentősen eltér a katalógusban lévő adattól, ezért újabb mérésre lesz szükség. (Szklanár Tamás)

Kifejezetten sok digitális felvétel készült az elmúlt hónapokban. Farkas Ernő, Hadházi Csaba és Szabó Árpád kimondottan asztrometria felhasználásra készített fotókat, Bajmóczy György pedig a saját maga által használt módszerekkel nyerte ki a szükséges adatokat felvételeiből.

STF 762 (σ Ori)

WDS: 05387-0236

Észlelés időpontja: 2013.02.03.

Észlelés helye: Bicske

S:5, T:4

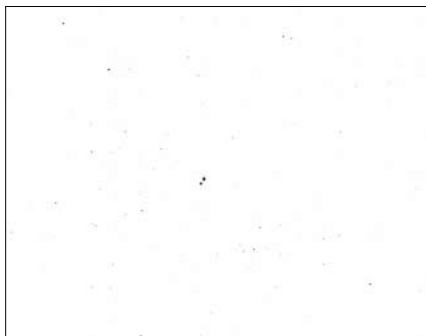
13 T: Első próbálkozásom kettősök mérésével. A képen 1 pixel=1,282". A mérést Gimp2-vel végeztem. A nyugati irányt meghatároztam csíkhúzás technikával, de a pozíciószögmérés nem sikerült. AB–D 84, AB–H, 106 AB–E 66 foknak mértem. Látómező: 13,6'x10,2'. (Bajmóczy István)



A σ Ori Bajmóczy István felvételén

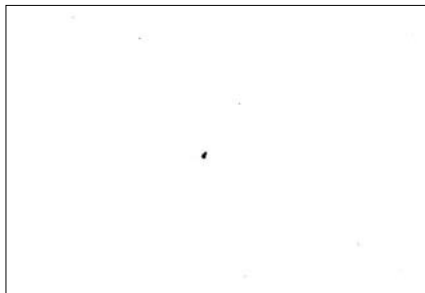
A σ Ori egy kilenc csillagból álló többes rendszer. Félrevezető lehet, hogy a csillagok más és más néven kerültek katalogizálásra, István is elírta az adatokat, hiszen mindenki a szabad szemmel látott látvány alapján

WDS	PA	SEP	RA1	DEC1	RA2	DEC2
19546-0814 STF 2594	168,7070	34,6027	19:54:37,6379	-08:13:39,2312	19:54:38,0944	-08:14:13,1640
23191-1328 STF 2998	346,9440	11,0554	23:19:06,8340	-13:27:30,6069	23:19:06,6628	-13:27:19,8372



Hadházi Csaba felvétele az 57 Aql párosáról.
200/1000-es Newton-reflektor, Canon EOS 350D

határozza meg a csillagok sorrendjét. Az A–B csillagok felbontása optikai műszerrel igen nehéz, minimum 40 centiméter átmérőjű optikára van hozzá szükség, hiszen a tagok szögtávolsága mindössze 0,3 ívmásodperc. Érdeemes a WDS-kód alapján kikeresni a rendszer adatait! (A szerk.)



Hadházi Csaba felvétele a 94 Aqr párosáról 200/1000-es Newton-reflektorral és Canon EOS 350D fényképezőgéppel készült a hajdúhadházi Herkules magán-csillagvizsgálóban

Hadházi Csaba ismét szép fotókat készített néhány standard rendszerről, álljon most itt két felvétel, az STF 2594-ről (57 Aql) és az STF 2998-ról, illetve a képekből kinyert adatok (l. a táblázatot!).

Rovatunk továbbra is várja mind a vizuális, mind a fotografikus kettőscsillag-megfigyeléseket. Mindenkinek derült és nyugodt eget kívánunk!

Kettőscsillag-észlelők Találkozója

2013. június 22-én ismét megrendezzük a Kettőscsillag-észlelők Találkozóját az óbudai Polaris Csillagvizsgálóban. Szeretettel várjuk amatőrtársainkat találkozónkra, az érdeklődőket épp úgy, mint azokat, akik már régen végeznek kettőscsillag-megfigyeléseket és természetesen azokat is, akik még csak most ismerkednek ezzel az észlelési területtel.

A Kettőscsillag-észlelők Találkozásán való részvételi szándékot a polaris@mcse.hu címen kérjük jelezn.

Szklanár Tamás