

2013. február

Jelenségnaptár

HOLDFÁZISOK

Február 3.	13:56 UT	utolsó negyed
Február 10.	07:20 UT	újhold
Február 17.	20:31 UT	első negyed
Február 25.	20:26 UT	telehold

A bolygók láthatósága

Merkúr: Kedvező esti keleti kitérése során keressük fel legbelső bolygónkat! Február 3-án már megtalálható a majdnem telimerkúr ($11,5^\circ$ elongáció, $-1,1^m$), 16-án dichotómiában szabad szemmel is feltűnő ($18,1^\circ$ elongáció), majd 23-ára a vékony és halvány sarló elvész az est fényeiben.

Vénusz: A hónap elején még kereshető napkelte előtt a délkeleti ég alján, de hamar elvész a hajnalpírban. Fényessége $-3,9^m$, átmérője $10,1''$ -ről $9,8''$ -re csökken, fázisa $0,97$ -ről $0,99$ -ra nő.

Mars: Előretartó mozgást végez az Aquarius csillagképben. Napnyugta után még kereshető a délnyugati ég alján, de lassan belevész az alkonyati fényekbe. A hónap végén alig egy órával nyugszik a Nap után. Fényessége $1,2^m$, átmérője $4,1''$ -ről $4,0''$ -re csökken.

Jupiter: Az oppozícióján túljutott bolygó még mindig kiválóan megfigyelhető az esti égen, mérete nem csökkent számottevően ($41''$). Ráadásul nem kell sokáig fent maradnunk, hogy magasan a horizont felett észlelhessük, este sötétedés után azonnal kitűnően fotózható, rajzolható.

Szaturnusz: Kezdetben előretartó, majd 19-étől hátráló mozgást végez a Libra csillagképben. Éjfél előtt kel, az éjszaka második felében látható. Fényessége $0,5^m$, átmérője $17''$.

Uránusz: Sötétedés után kereshető a Pisces csillagképben. Késő este nyugszik.

Neptunusz: A Nap közelsége miatt nem figyelhető meg. 21-én együttállásban a Napal.

Kaposvári Zoltán, Kiss Áron Keve

Mélyég-ajánlat januárra: az NGC 2170 komplexum

A rendkívüli terület érdekességeiről a mélyég-rovat hasábjain olvashatunk. Megfigyelését rendkívül tiszta, sötét, lehetőleg hegyvidéki ég alól javasoljuk. Tekintettel a vizuális megfigyelés nehézségeire, elsősorban aszrofotókat várunk.

Sánta Gábor

A Mars és a Merkúr szoros együttállása

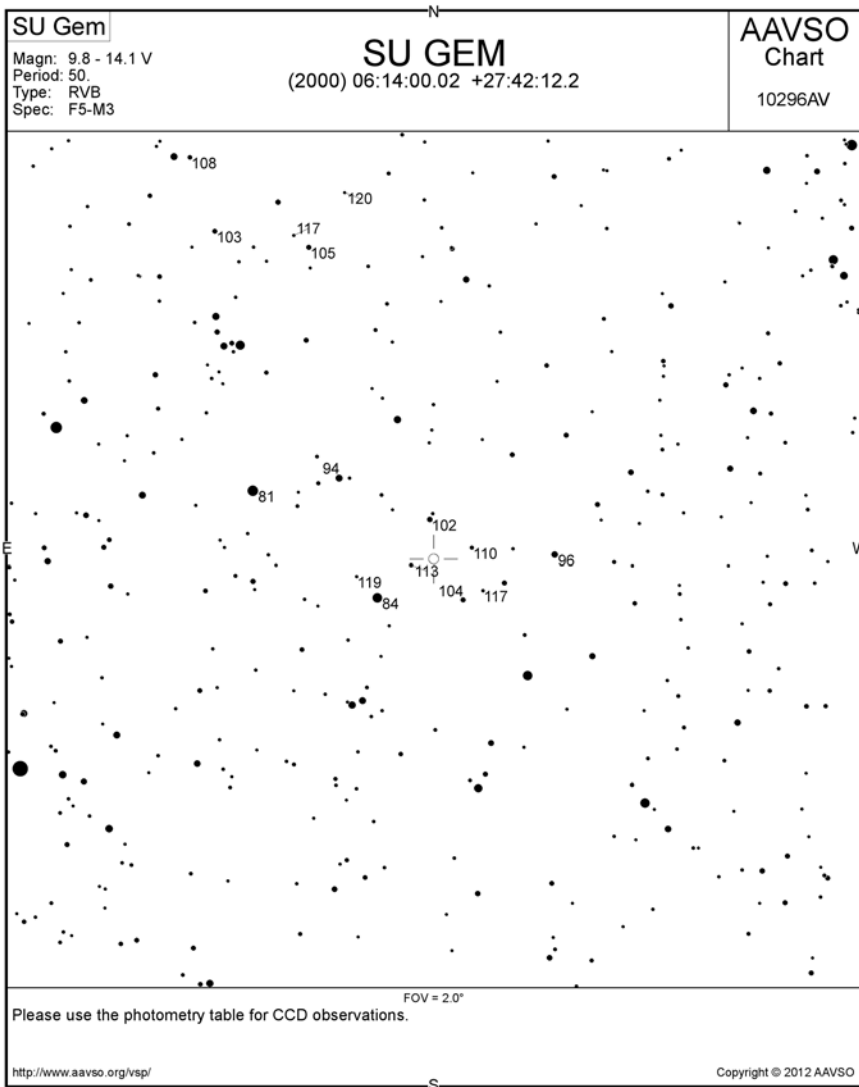
Február 7-én napnyugta után fél órával érdemes a délnyugati horizontot figyelni, ugyanis a Merkúr már ekkor 1 foknyira közelíti meg a Marsot, hogy másnap, 8-án, 16:33 UT-kor viszont már csak 15 ípercre lehessenek egymástól! A rendkívül szoros együttállást 7 fokos horizont feletti magasságnál láthatjuk ekkor.

Landy-Gyebnár Mónika

A hónap változócsillaga: az SU Geminorum

Februári ajánlatunk a Gemini és az Auriga csillagképek határán található SU Gem. Az RVB típusú változó periódusa a katalógus-adatok szerint 50 nap, míg a fényesség-változás szélsőértékei: minimumban $14,1$, maximumban $9,8$ magnitúdó.

Az SU Geminorum fénygörbéje rendkívül érdekes, amint azt az RVB típusú változóknál megszokhattuk. Egyrészt dominál benne egy 25 napos periódus, melynek során $1,2$ – $1,5$ magnitúdót változik a csillag fényessége. Ez a változás ül rá egy 700 – 730 napos periódusú hullámzásra, melynek amplitúdója $2,5$ – $3,5$ magnitúdó. Ezen felül az átlagos maximum 26 év periódussal is ingadozik $11,5$ és $9,8$ magnitúdó között, de ennek a



változásnak a jellegéről még nem áll rendelkezésre elegendően hosszú adatsor. Ebben segíthetnek a mi megfigyeléseink is.

Az elmúlt években kevés magyar észlelés született erről a különleges változóról, így mindenki észleljen még eggyel többet!

Jat

MEGVÉTELRE KERESÉK rövid fókuszu (O-6; O-10; O-12,5) 0,96"-os Zeiss-okulárt. Elérhetőség: kripko@invitel.hu vagy a kora esti órákban telefonon 06-20-431-2037. Kripkó Tamás