

**2010. május**

# Jelenségnaptár

**HOLDFÁZISOK**

Május 6.	04:15 UT	utolsó negyed
Május 14.	01:04 UT	újhold
Május 21.	23:43 UT	első negyed
Május 28.	23:07 UT	telehold

**A bolygók láthatósága**

**Merkúr:** Május elején nincs megfigyelésre alkalmas helyzetben. A hónap közepétől már kereshető napkelte előtt a keleti horizont közelében, de láthatósága nagyon kedvezőtlen. 26-án van legnagyobb nyugati kitérésben, 25,1°-ra a Naptól. Azonban ekkor is csak háromnegyed órával kel a Nap előtt.

**Vénusz:** Feltűnően látszik az esti nyugati égen, magasan a látóhatár felett. Egész hónapban bő két és fél órával nyugszik a Nap után. Fényessége -3,9<sup>m</sup>-ról -4,0<sup>m</sup>-ra, átmérője 11,4"-ról 12,9"-re nő, fázisa 0,89-ről 0,81-ra csökken.

**Mars:** Előretartó mozgást végez a Cancer, majd a Leo csillagképben. Az éjszaka első felében látható, éjfél után nyugszik. Fényessége 0,7<sup>m</sup>-ról 1,1<sup>m</sup>-ra, átmérője 7,3"-ról 6,0"-re csökken.

**Jupiter:** Előretartó mozgást végez az Aquarius, majd 3-ától a Pisces csillagképben. Hajnalban kel, feltűnően látszik a délkeleti égen. Fényessége -2,2<sup>m</sup>, átmérője 36".

**Szaturnusz:** Az éjszaka első felében látható a Virgo csillagképben, hajnalban nyugszik. Egyre lassuló hátráló mozgást végez, mely 31-én fordul előretartó mozgásba. Fényessége 0,7<sup>m</sup>, átmérője 19".

**Uránusz:** Kora hajnalban kel. A hajnali délkeleti égen alján, közel a látóhatárhoz kereshető a Pisces csillagképben.

**Neptunusz:** Éjfél után kel. Hajnalban kereshető az Aquarius csillagképben.

**A hónap mélyég-objektuma: az NGC 4051 az Ursa Maiorban**

Ez a galaxis a Nagy Medve egyik kevésbé ismert, de látványos objektuma. A 10,5 magnitúdós csillagváros vizuálisan kb. 4x2,5' kiterjedésű felületét már kis távcsövekkel nézve is egyértelműen uralja a küllő látványa, benne egy fényesebb központi tartománnyal. A küllő végeiből indulnak ki az ultraibolya tartományban fényes, de vizuálisan is látványos spirálkarok, melyek megpillantásához 25 cm körüli távcső ajánlott. A karok elég szorosan fel vannak tekeredve, ezért fotókon úgy látszik, mintha a küllő végeiből két-két kar indulna ki.

A csillagváros nem mondható közeli szomszédunknak, 80 millió fényéves távolsága a Virgo-halmaznál másfélszer messzebb helyezi, de magas fényessége azt is mutatja, hogy az átlagosnál nagyobb égitestről van szó.

*Sánta Gábor*

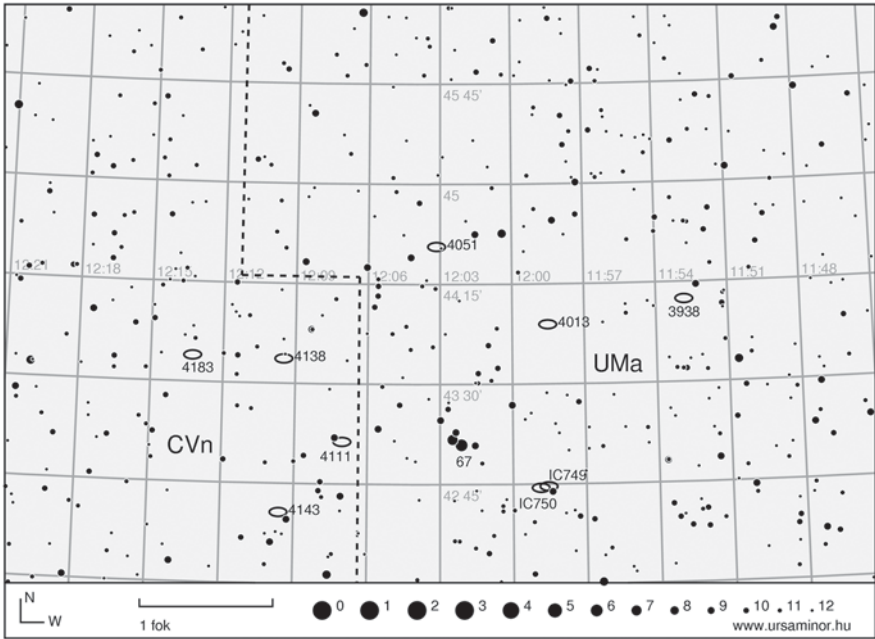
**Májusi Hold és Vénusz**

**Május 14-én** az esti szürkületben vékony, 17 óra 45 perc korú holdsarló figyelhető meg a nyugati égen, 2,5° magasan (a Fiastyúk a holdsarlótól 3,0°-kal nyugatra lesz).

**Május 16-án** 9:20 UT-kor holdsarló és a Vénusz szoros együttállása figyelhető meg a nappali égen. Ekkor a 6,6%-os növekvő fázisú holdkorong peremétől 5'56"-cel északra lesz a Vénusz. Napnyugta idejére a két égitest már jelentősen eltávolodik, de az esti szürkületben látványos fotók készíthetők róluk

**Május 21-én** a Vénusz jelentősen, 42'-re megközelíti az M35 jelű nyílthalmazt. A hosszú májusi esték azonban nem kínálnak kedvező megfigyelési lehetőséget. Amikorra

*Kaposvári Zoltán*

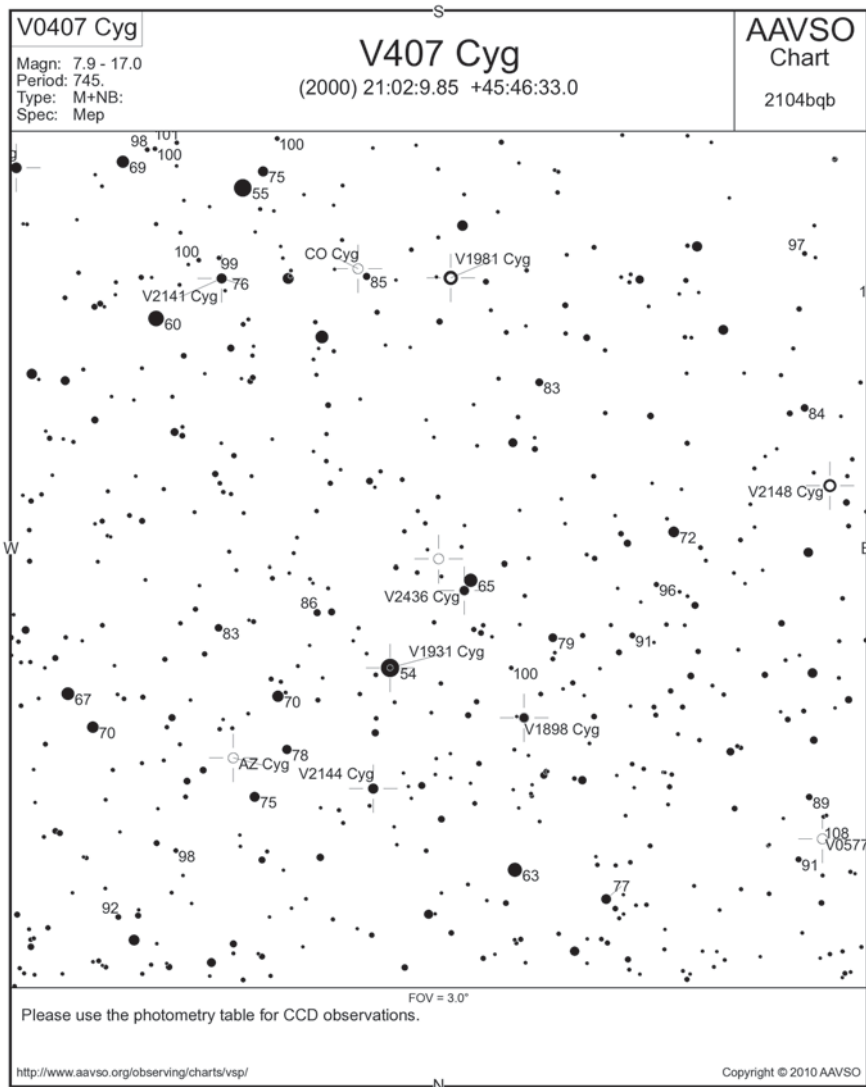


## Kettőscsillag-észlelési ajánlat áprilisra

Oldal	Név	Kód	Tagok	Mag.A	Mag.B	S	PA	RA (2000)	D (2000)
14	66 Cnc	Σ 1298	AB	5,95	8,56	4,5"	134°	09 <sup>h</sup> 01 <sup>m</sup> 24,1 <sup>s</sup>	+32°15'08"
14	σ <sup>3</sup> Cnc	SHJ 100		5,32	8,97	88,9"	296°	08 59 32,6	+32°25'07"
14	σ <sup>1</sup> Cnc	S 583	AC	5,66	10,2	77"	24°	08 52 34,6	+32°28'27"
14	57 Cnc	Σ 1291	AB	6,09	6,37	1,5"	311°	08 54 14,8	+30°34'45"
14		Σ 1291	AB-C	5,47	9,2	54,5"	203°	08 54 14,8	+30°34'45"
14	ι Cnc	Σ 1268		4,13	5,99	30,7"	308°	08 46 41,8	+28°45'35"
14	φ <sup>2</sup> Cnc	Σ 1223		6,16	6,21	5"	219°	08 26 47,1	+26°56'08"
14		Σ 1311	AB	6,92	7,13	7,7"	199°	09 07 26,8	+22°58'51"
14	γ Cnc	ENG 38	AB	4,69	10,2	114,3"	67°	08 43 17,1	+21°28'06"
14	ζ Cnc	Σ 1196	AB	5,3	6,25	1"	58°	08 12 12,7	+17°38'51"
14		Σ 1196	AC	5,3	5,85	6,4"	71°	08 12 12,7	+17°38'51"
14	21 Cnc	A 2961		6,34	9,42	1,2"	259°	08 23 55,2	+10°37'55"

ugyanis a Nap kellően mélyre süllyed a horizont alá, hogy a halmaztagokat megfigyelhessük, már rendkívül alacsonyan lesz látható a két égitest. Ennek ellenére a

Vénuszot követve távcsövünkkel néhány távoli csillagot biztosan be tudunk azonosítani. Fotón a jelenség szépen megörökíthető, csak arra kell vigyáznunk, hogy a tereptárgyak ne



takarják el a párost. (További előrejelzések és ábrák a Meteor csillagászati évkönyv 2010. évi kötetében található.)

Szabó Sándor

## A hónap változócsillaga: a V407 Cygni

A különleges fényváltozást mutató csillag érdekességeivel kapcsolatban I. hírünket a változócsillag rovatban!

Kiss László