

sáncfalai vannak meg. A másik kettő kissé fiatalosabb megjelenésű központi csúcsos kráter. Az Al-Bakritől indul egy rianás, csak rövid szakaszon követhető és nagyon nehezen látszik, a rajzon kissé eltúloztam. A rianástól nyugatra eső terület némileg sötétebb a környezeténél. Itt látszik még egy kiterjesztett szárnyú madárra emlékeztető hegy is. (Kárpáti Ádám)

Digitális észlelések

Sajnos nagyon kevés digitális észlelés érkezett, viszont ezek kiváló minőségűek. Megye

István két igen szép felvételt küldött, melyeket a 100/900-as refraktorával és egy Canon EOS 350D-vel végzett, primer fókuszban. Szendrői Szabolcs 150/900-as Makszutow-Newtonjával készített egy nagyszerű holdmozaikot. A három felvételből készített mozaik nagyon jó felbontású, még a Triesnecker-rianás is kivehető a képen.

Görgei Zoltán

Honlap-ajánló

MCSE Hold Szakcsoport: hold.mcse.hu

Karcoljunk Holdat!

Az első holdrajzomat még – hol máshol – Ágasváron készítettem, immáron két éve. Azóta nem nagyon szorgoskodtam ebben a témában, ugyan időnként elnézelődtem az égen, de komolyabb észlelésem nem volt. Az elmúlt hetekben viszont egyre többször sandítottam vágyódva távcsövemre, s csak a kellő eget, időpontot és témát vártam. Mindhárom feltétel végül április 13-án teljesült, amikor is Fodor Balázs felhívott, hogy rávegyen egy szimultán észlelésre. Nem kellett sokáig győzködnie...

A célpontot csak komoly nehézségek árán tudtuk kiötlölni, bármit választottunk, az a terminátor rossz oldalára esett. Végül kiegyeztünk az Archimedes-kráterben, és már rohantunk is kifelé. A kapcsolatot telefonon tartottuk, ahol többnyire az ég minőségére, a távcső származására, valamint az egyéb eszközök összetevőire tettünk erős megjegyzéseket. Az észlelést 19:15-kor (UT) kezdtem, s 20:55-kor (UT) fejeztem be.

A hatalmas lelkesedés közepette még gyorsan átfutottam a Virtual Moon Atlas nevű programban, mégis mit lehet tudni a kiszemelt „áldozatról”:

A Mare Imbrium (Esők tengere) keleti szélén fekvő Archimedes-kráter megközelítőleg 80 km átmérőjű, fala teraszos, alja lávával fel-

töltött, ezért teljesen sima. Az Archimedestől északkeletre két kisebb kráter figyelhető meg. A nagyobbiknak szembeötlő központi csúcsa van. A kisebbik kráter és az Archimedes között csapódott be egykor a Luna-2 szovjet űrszonda. A kráterektől délkeletre található hegység a Montes Appenninus része. Ennek északi részén landolt annak idején az Apollo-15 legénysége.

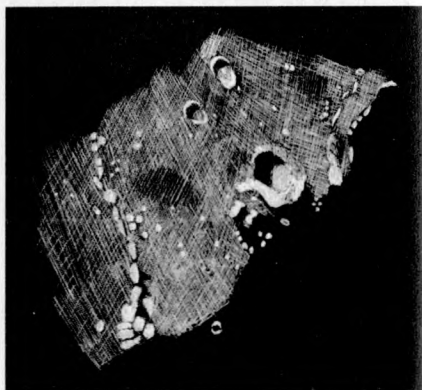
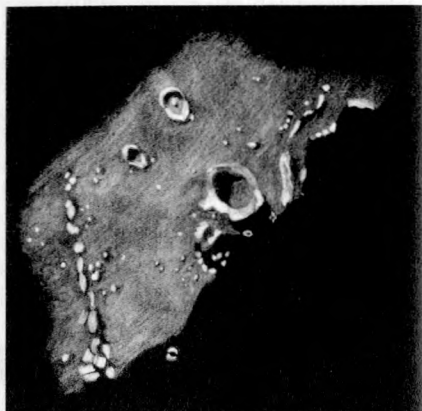
Odakint kellemesen hűvös, tavaszi éjszaka volt, teljesen felhőtlen éggel. A levegő kicsit remegett, de a részletek jól kivehetőek voltak. Éppen ezt megelőző éjszaka volt első negyed, így az Archimedes pontosan a terminátor határán terpeszkedett. A rajzolás során a terminátor észrevehetően elmozdult, melyre tapasztalat hiányában nem számítottam, mindez kissé felbosszantott, ezért sűrűn szidtam.

Egyébiránt büszkén feszítettem erkélyünkön kis távcsövemmel (60/700-as Bresser refraktor), melyet – valahányszor megmozdultam –, mindig elgáncsoltam, és kezhettem újra a kráter keresését. Először arra gondoltam, hogy csak magát az Archimedest rajzolom le – a 175x-ös nagyítás ehhez kiváló volt –, ám sokkal érdekesebbnek találtam, ha a környező hegyeket, egyéb alakzatokat is beleveszem. Kifejezett hát-

rányt jelentett az ég pesti mivolta, emellett a szobákból kiszűrődő fény is, ami lehetővé tette az észlelőlámpa teljes mellőzését (ezt a szerepet amúgy is csak egy elfuserált, kínai fázismérő töltötte be). A Hold már akkor nagyon fényes volt, valahányszor rajzolni próbáltam, várnom kellett, míg hozzászokom a sötéthez. Ezért megpróbáltam váltott szemmel észlelni, az egyik szememmel a távcsőbe néztem, majd behunytam, hogy a másikkal zavartalanul rajzolhassak. De a módszer túl fárasztó volt, hamar feladtam, s inkább minden alkalommal megvártam, míg szemem hozzászokik a sötéthez. Teljes extázisban eltöltött másfél órányi rajzolás után végre elkészültem a vázlattal, emellett fantáziám is teljesen kimerült a testhelyzetek kitalálása terén, szék hiányában ráadásul hátam erősen sajgott, és a térdelést is eluntam már. Így tehát bevonultam a lakásba, hogy meleg takaróba bugyolálva és egy bögre forró kakaót szürcsölgetve (melyet minden igyekezetemet összeszedve végül nem borítottam rá az észlelésre) kidolgozzam a részleteket, besatírozom az árnyékokat. Éjfél felé a papír felett elmerengve, ötletek egész sora villant be. Pár nappal azelőtt részt vettem a Polarisban tartott holdészlelők találkozóján, ahol is Velkei Szabolcs egy új rajzolási módszert ismertett. Nem a hagyományos „fehér lapra feketevel” megoldást választotta, hanem ennek ellentettjét, fekete lapra fehérrel rajzolt. Az ötlet megfogott, s bár elsőre igen nehéz volt fordítva gondolkodni, hamar belejöttem, s a végére sokkal jobban élveztem, mint az eredeti módszert. Innentől már csak egy ugrás volt a következő ötlet, mely nem annyira praktikus, mint inkább furcsa és szórakoztató volt. (A kép rézkarc, ami azt jelenti, hogy egy rézlemezt vékony, fekete réteggel vonnak be, s ennek lekaparásával lehet rajzolni.) Sajnos a rézkarcban az árnyékolás komplikált művelet, és csak a képen látható módszerrel sikerült megoldanom. A műnek semmilyen tudományos értéke sincs, ellenben jól mutat a szobám falán.

Próbáltam elbüszkélkedni osztálytársaimnak a rajzzal, de hamar feladtam. Sehogyan

sem hitték el, hogy ez egy részlet a Holdból, s váltig állították, hogy inkább hasonlít egy befalazott halra, melynek csak szája, szemei és egyik uszonya látszanak ki.



Az Archimedes-kráter és vidéke „feketére fehérrel” rajzolva (fenn) és a rajz alapján készült rézkarc (lenn)

A rajzolás nagyon tetszett, utólag sajnálom, hogy ennyi időre felhagytam a komolyabb észlelésekkel. Remélem a közeljövőben még sokszor lesz alkalmam bepótolni.

Rieth Anna

Szerzőnk írásával megosztott első helyezést ért el idei Észlelési élményem c. pályázatunkon. Gratulálunk!