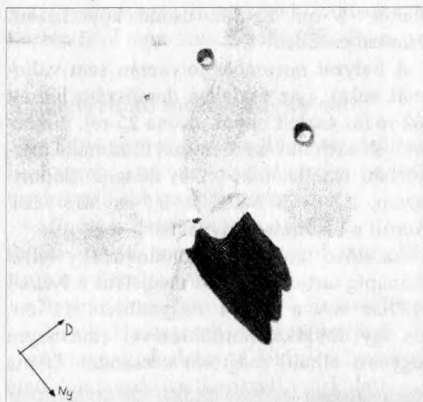
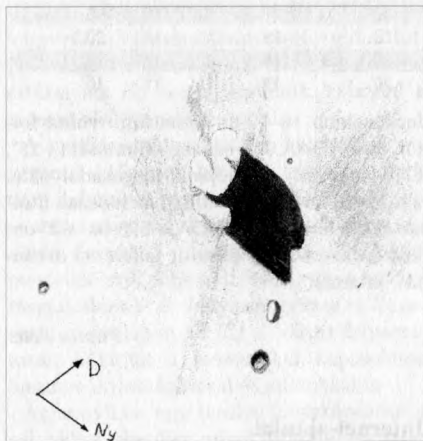


Decemberi böjtölés

December kritikán aluli időjárása nem kedvezett a holdészlelőknek. Csak Ambrus Ádámnak és Sánta Gábornak adatott meg a szerencse néhány rajz elkészítéséhez. Ambrus Ádám a Mare Imbrium két nagy hegytömbjét rajzolta le 25 cm-es Dobsonjával. A Piton 17-én, a Pico pedig 18-án került távcsővégre.



A Piton-hegy Ambrus Ádám december 17-én készült rajzán. Az észlelés egy 25 cm-es Dobsonnal, 300x-os nagyítással készült. Colongitudo: 9,9°



A Pico-hegy a rákövetkező napon, ugyanazzal a műszerrel és nagyítással. Colongitudo: 22,5°

Sánta Gábor most négy észleléssel jelentkezett, melyek közül a Clavius-kráterről, még nappali világosságnál készített rajza különösen szépre sikeredett. Érdemes összehasonlítani Ladányi Tamás 2006.04.07-én készült webkamerás felvételével.

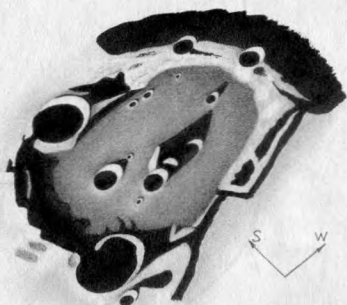
A Clavius-kráter

2007.12.18. 14:10-14:22 UT, 130/650 Newton, S:5, T:4, Colongitudo: 21,3°.

72x: Kedvenc Hold-alakzataim egyike! A Clavius-medence rendkívül látványos terület a déli krátermezőn, melynek rengeteg részlete meglehetősen rajzolat. Ezért még nappal, 72x-es nagyítással örökítettem meg. Az óriási, öreg gyűrűs medence peremére kráterek települnek, és rögtön szembeötlenek az egy ív mentén elhelyezkedő kráterek a belsejében. A Rutherford még a medence délkeleti peremén van, majd követi őt a D, C, N és J kráter, melyek kb. 60-70%-ban árnyékkal borítottak. A C és N között a kettős központi csúcs és hosszú, kráterekkel együtt igen bonyolult, háromszögletű árnyéka rendkívül szépé teszi a látványt! Rajtuk kívül még a CB és JA, valamint két kisebb, jelzés nélküli becsapódásnyom tarkítja a medencealjat. A Porter-kráter tömbje az északkeleti falra települve remekül észlelhető, gyakorlatilag teljesen árnyék tölti ki. Sajátságos és meghatározó a nyugati peremen lévő K és L jelű kráter. Igen érdekes a Clavius belső árnyéka, melynek egyenlenségei a Porter mellett karmokra hasonlítanak. Valószínűleg a Porter-kráter külső lejtőjének sugárirányú mélyedéseit tölti ki a misztikus megjelenésű árnyék. (Sánta Gábor)

A Catena Davy kiváló célpont a kisebb távcsővel észlelők számára. Ennek a kráterláncnak a teljes felbontásához 20 cm körüli jó optikájú műszer és rendkívül nyugodt légkör szükséges, de a láncot alkotó

három legnagyobb kráter már 8–10 cm-es műszerekkel is felbontható.



Sánta Gábor fényképszerű rajza a Clavius-kráterről



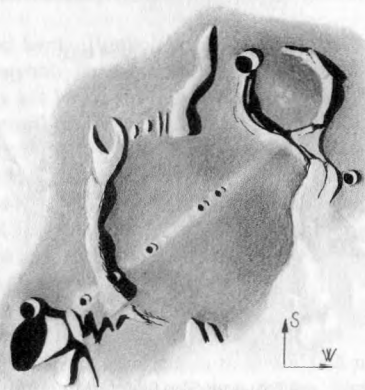
A Clavius-kráter Ladányi Tamás felvételén. A felvétel a Castor csillagvizsgáló 25 cm-es Cassegrain reflektorával és ATK 1 HS ccd kamerával készült

Catena Davy

2007.12.18. 16.02–16:22 UT, 130/650 Newton, S:6, T:4, Colongitudo: 21,8°.

163x: Bár ismert alakzatnak mondható, megfigyelése nem épp könnyű. A kráterlánc azonosításához megfelelő napállásra van szükség. A Davy nagyon szép, kissé idősebb kráter, melynek fala délen megszakad, de a többi rész épnek tűnik. Teraszos szerkezetet lehet megfigyelni, látvával borított aljzatán három világosabb foltocska az eltemetett vagy épp hogy kiemelkedő központi csúcsra utal. A Davy A épp a délkeleti peremén ül, míg a B kráter kb. egy kráterátmérőnyire ÉNy-ra található. A legnagyobb alakzat két-ségkívül a Davy Y, mely erősen lekopott és

hiányos falú romkráter. Érdekessége az alján húzódó kráterlánc, a Catena Davy. Talán a legkülönösebb Hold-alakzat. Először egy világos, DNY–ÉK irányú sáv tűnik fel, mely kettészeli az Y-t, majd nem sokkal később négy apró kráterecske válik ki felületén, illetve egy ötödik kráterfala a Davy Y árnyékában. A catena csak igen kis mértékben ívelt. Lenyűgöző látvány a nem épp legjobb seeing mellett is. Pontosan a lánc végénél, ÉK-re egy érdekes, kissé szabálytalan alakzat, a Ptolemaeus G tűnik fel. (Sánta Gábor)

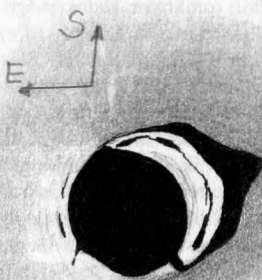


A Catena Davy, ahogyan Sánta Gábor látta

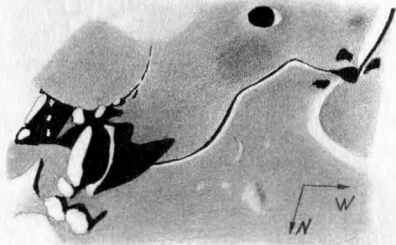
Timocharis

2007.12.18. 14:27–14:33 UT, 130/650 Newton, S:5-6, T:4, Colongitudo: 20,9°.

163x: A Mare Imbrium medencéjének középső részén található közepes méretű, fiatalos, feltűnő kráter. Teraszos fala nagyon szép látványt nyújt, nyugati irányba egyetlen árnyékot vet. Belseje még 75%-ban árnyékkal borított. Alakja kissé hatszögletű, különösen a megvilágított nyugati oldal. Az aszteroida becsapódásának nyomai, sugárirányú barázdák sejtethők északra és délre, kb. egy kráterátmérőnyi távolságig. (Sánta Gábor)



A Timocharis-kráter (Sánta Gábor rajza)

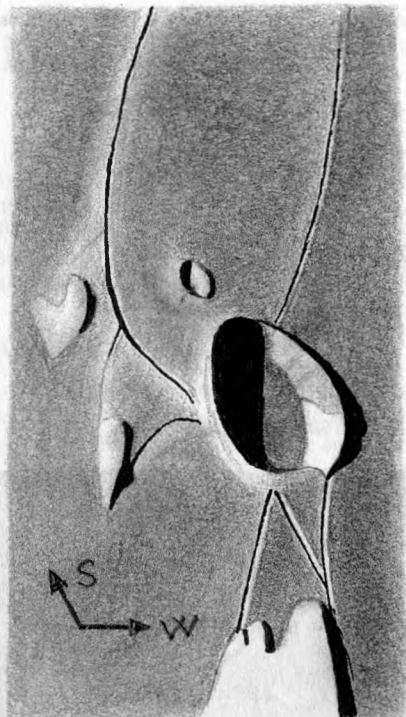


A Plato-rianás Sánta Gábor rajzán

Rimae Plato

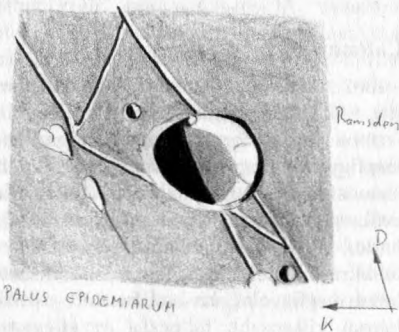
2007.12.18. 14:36–14:45 UT, 130/650 Newton, S:5–6, T:4, Colongitudo: 21°.

163x: A Plato-krátertől keletre található, érdekes rianás. Meglepően könnyen látszik a viszonylag sima felszínen. Egy hegycsoporttól indul ki, melyek megkapó látványt nyújtanak. A rianás kanyargó, rövid barázda, melynek belső árnyéka végig követhető, és a közepe táján feltűnően kiszélesedik. Egy csepp alakú mélyedésben tűnik el a Plato fala közelében. Tőle délre a Plato L remekül látszik. A rianás másik ágát többszöri nekifutásra sem sikerült megpillantani, de a hegycsoporttól délre kisebb dombok sorozata rianásszerű benyomást kelt. (Sánta Gábor)



Ilyenek látta Sánta Gábor a Ramsden-rianást a Polaris Csillagvizsgálóból 2007.09.22-én

Rimae Ramsden



És ilyenek Görgei Zoltán ...

Folytatás a 43. oldalon!

utal, de sajnos a külföldi adatokat felhasználva sem egyértelmű a helyzet. Csak annyi bizonyos, hogy szeptemberben másfél magnitúdót emelkedett a fényesség. De hogy ez pár nap, vagy pár hét alatt történt, a rendelkezésre álló adatokból nem deríthető ki.

Halvány üstökösök

8P/Tuttle. Egy remek felvételpárt kaptunk Szendrői Gábortól, aki szeptember 15-én sikeresen lefotózta a Nap felé közeledő, mindössze 17,5 magnitúdós üstökösöt. A Cephelusban mutakozó, központi csillagunktól 2,1 CSE-re járó üstökös elmozdulása a 10 perc különbséggel készült 3 perces felvételeken (36 T + Canon 300D) kiválóan látható.

17P/Holmes. A ma már mindenki által jól ismert üstökös megfigyelését valójában már augusztus 15-én megkezdjük, amikor Tóth Zoltán sikeresen észlelte a halvány égitestet:

„164x: Egyértelműen látszik az üstökös. Fényessége 14,4 magnitúdós, de ehhez képest elég méretes, 1,0 ívperc átmérőjű. Kondenzációt alig mutat, DC= 1–2. Beleolvad a háttérbe.”

C/2007 E2 (Lovejoy). A március vége óta távolodó üstökösöt Horváth Tibor észlelte utoljára augusztus 6-án. Az Alcor–Mizar kettőstől alig 2 fokra látszó vándor a 12 perces összegképen is csak egy halvány, de jól azonosítható folt. Fényessége 18 magnitúdó környékén lehet.

C/2007 M3 (LINEAR). A június 21-én felfedezett 2315 éves keringési idejű üstökösöt Horváth Tibor kapta távcsővégre augusztus 6-án este. A 3,5 CSE távolságban járó kométa csak egy apró, diffúz folt, fényessége 17 magnitúdó.

Sárneckzy Krisztián

Folytatás a 40. oldalról!

Szimultán észlelések

Kiszemelt objektumunk a Ramsden-riánás volt, ami meglehetősen kemény diónak bizonyult. Sajnos nem is sikerült egy szuszra leészlelnünk, mert át kellett adnunk a nagy refraktort a látogatóknak, így a vázlatokat egy 250/1250-es Dobsonnal fejeztük be a csillagvizsgáló teraszáról. Ez a nehéz riánás sokkal jobb légköri nyugodtságot érdemelt volna, mi pedig legjobb esetben is csak közepesnek mondható égnél rajzoltunk. Ennek ellenére így vagy úgy, de láttunk valamit ebből az összetett szerkezetű, egymást keresztező vonalakkal álló riánásrendszerből. A rajzokat a 40. oldalon mutatjuk be.

Rimae Ramsden

2007.09.22. 20:30 UT, 200/2470 refraktor, 250/1250 Newton, S:5–6, T:3, Col.: 44°.

274, 250x: Gyönyörű kráter a Palus Epidemiarum síkságán. Kissé szabálytalan, belső fala inhomogén, fényesebb és sötétebb foltok láthatóak rajta. A riánásrendszer rend-

kívül szép látványt nyújt. A krátertől délre egy egyenes rész, keletre kisebb elágazó szakaszok, északra három, egymást részben metsző darab figyelhető meg. Délnyugati irányban is kiindul egy riánás, mely majdnem a Palus Epidemiarum faláig nyúlik. (Sánta Gábor)

2007.09.22 20:25UT, 200/2470 refraktor, 250/1250 Newton, S:5–6, T:3, Col.: 44°.

274, 250x: Elsőre csak a kráter látszik, jobban odafigyelve azonban előbukkan a riánásrendszer is. Legfeltűnőbb szakasza a Ramsden nyugati felétől húzódik déli irányban. Viszonylag könnyen látszik az előbb említettel párhuzamos szakasz is. Ezt a két ágot összekötő délnyugati irányú szakasz már nehezebben látszik. Kis szemszoktatás után, a Ramsden északi felétől induló szakaszok is megmutatkoznak. (Görgei Zoltán)

Mire ezek a sorok megjelennek, a szakcsoport honlapján (hold.mcse.hu) is láthatóvá válnak az utóbbi egy-két évben végzett észlelések. Jakabfi Tamással folyamatosan frissítjük a galériát és terveink az, hogy az összes beküldött észlelés felkerüljön.

Görgei Zoltán