



Jelenségnaptár

2003. november (JD 2 452 945–2 452 974)

A bolygók láthatósága

Merkúr. A hónap második felében kereshető meg az esti szürkületben, a nyugati horizont fölött.

Vénusz. Egyre jobban látható az esti szürkületben, a nyugati égbolton. A hó elején háromnegyed, a végén másfél órával nyugszik a Nap után. Fényessége $-3^m,9$, fázisa 0,9 körüli.

Mars. Az éjszaka első felében látható az Aquarius csillagképben. Éjfél után nyugszik. Fényessége $-0^m,8$, látszó átmérője $13''$, mindkettő gyorsan csökken.

Jupiter. Éjfél után kel. A hajnali égen látható a Leo csillagképben. Fényessége $-1^m,9$, látszó átmérője $35''$.

Szaturusz. Az esti órákban kel, az éjszaka nagy részében látható a Gemini csillagképben. Fényessége $-0^m,2$, látszó átmérője $20''$.

Uránusz, Neptunusz. Az esti órákban figyelhetők meg. Az Uránusz az Aquarius, a Neptunusz a Capricornus csillagképben látható. Éjfél előtt nyugszanak.

A hónap Messier-objektuma: az M103

Az M103 (NGC 581) a Cassiopeia szép nyílthalmaza. Fényes, 6 ívpercnyi, jellegzetes V alakú csillagcsoport, számtalan különböző árnyalatú kék csillaggal, amely csillagok színbecslése kellemes feladata lehet a gyakorlottabb észlelőknek is.

A halmazt Méchain fedezte föl, Messier az M101 és M102 társaságában ellenőrzés nélkül vette föl katalógusának utolsó kiadásába – ilyen szempontból akár az utolsó „igazi” Messier-objektumnak is nevezhetnénk. A mai csillagászat más aspektusból is kimutatta az M103 „szélsőséges” helyzetét: ez a halmaz, mintegy 8500 fényéves távolságával (Sky Catalogue 2000.0) valószínűleg a Messier-nyílthalmazok legtávolabbi.

Holdfázisok

01. 04:25 UT	első negyed
09. 01:13 UT	telehold
17. 04:15 UT	utolsó negyed
23. 12:50 UT	újhold
30. 17:16 UT	első negyed

Mira és SRA maximumok

01. S Lac	8,2	VA 9
04. W Cnc	8,2	VA 11
05. R Del	8,3	
06. RT Cyg	7,3	VA 5
08. V Tau	9,2	VA 15
18. RW And	8,7	VA 10
18. RV Her	10,1	VA 6
18. R Vul	8,1	VA 4
19. R Com	8,5	VA 11
20. RV Cas	9,4	VA 5
23. R Peg	7,8	VA 4
24. W Cet	7,6	VA 6
26. S Vir	7,0	VA 8
26. SS Vir	6,8	VA 1
26. R Tri	6,2	VA 5
27. S Gem	9,0	VA 8
29. V Aur	9,2	VA 3

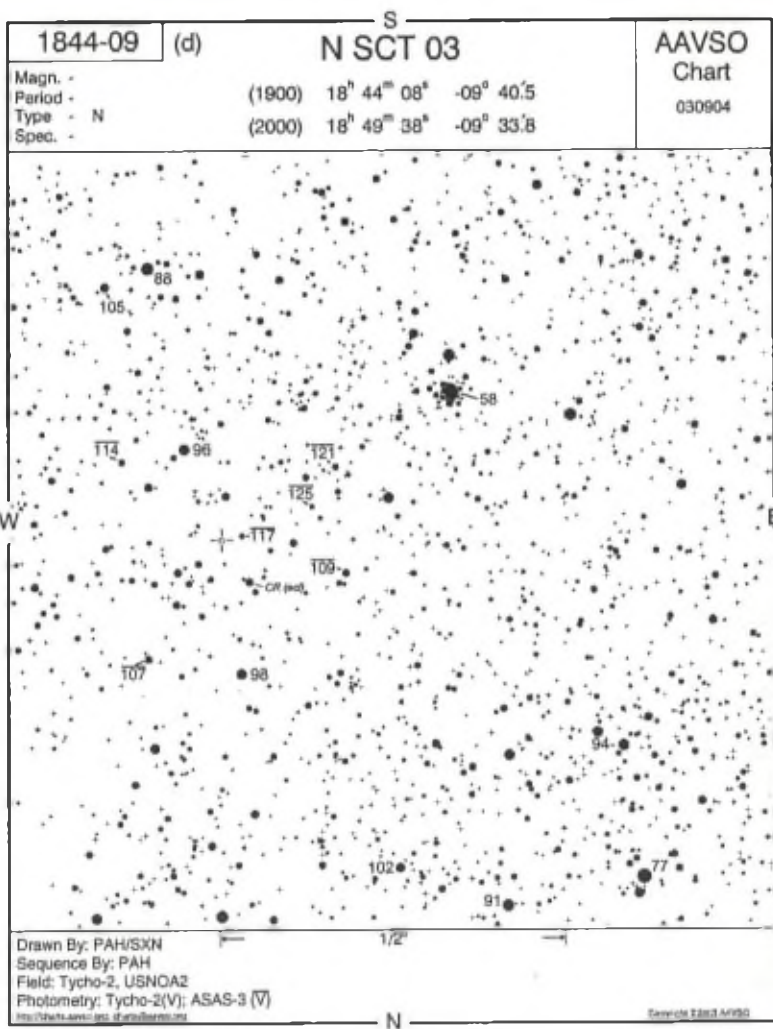
Mély-ég ajánlat

A Triangulum csillagkép objektumai. Beküldés: nov. 6-ig.
A Camelopardalis csillagkép K-i része. Beküldés: dec. 6-ig.

Az M103 nagyon fiatal, mintegy 10–25 millió éves halmaz (az utóbbi értéket G. Meynet munkacsoportja közölte), valódi, mintegy 15 fényéves átmérője szerint is nagyinak mondhatjuk. Fiatal kora miatt még sok B típusú óriást figyelhetünk meg benne, egyetlen vörös óriás tagja M6 színképtípusú. A Struve 131 tág kettőscsillag a halmaz előtér csillaga, bár szemre a halmaz legfényesebb tagjának tűnik.

A közelben sok szép további nyílthalmazt találunk (Tr 1, NGC 654, 659, 663). Érdekességképpen megjegyezzük, hogy Méchain M103-észlelésének M103-mal való azonosítása sem nélkülöz minden kétséget, mert Méchain esetleg épp az NGC 663-at figyelte meg – ám a történelmi távlat miatt ma már nem kérdőjelezzük meg az M103 és az NGC 581 azonosságát. (Szabó M. Gyula)

A hónap változócsillaga: Nova Scuti 2003 (bővebben l. a 43. oldalon)





A Mars napjai

B1



B2



B3



B4



B5

B6

