



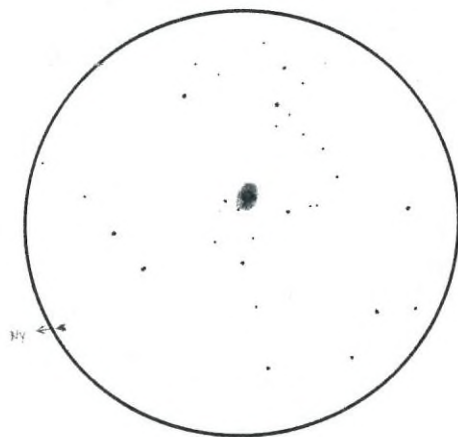
# Mély-ég objektumok

Július–augusztus hónapokban 8 észlelőtől 38 észlelés érkezett. A két nyári hónap rekordot dönt a februárral megegyező észlelővel, ill. az észlelések számával. Az időjárás sem volt kiemelkedő, de a rövid, fényes éjszakák sem kedveztek a halvány égi célok felkereséséhez. Több megszokott név is „hiányzik” az észlelőlistáról. Főleg Hadházi Csaba, Lőrincz Imre (aki a korábbi hónapokban „előészlelt”), Sánta Gábor, Szánthó Lajos és Tóth Zoltán észleléseire alapozva sok objektumról született leközlésre érdemes észlelés. Ezeket most és a következő hónapok rovataiban be is mutatjuk. Most a már közismert NGC 7026 mellett néhány ritka vendéggel találkozhatunk.

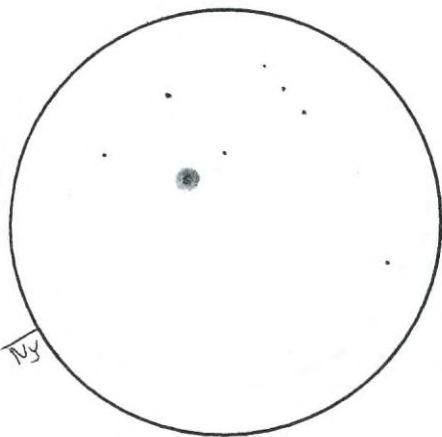
Észlelő	Észl.	Műszer
Balaton László* (Solt)	1	11,4 T
Boleska Gábor (Budapest)	1	9 L
Bozsoky János (Kaposvár)	4	15 T
Hadházi Csaba (Hajdúhadház)	6	16 T
Kocsis Antal (Balatonkenese)	3	20x60 B
Sánta Gábor (Kisújszállás)	7	10 T
Szánthó Lajos (Linz, A)	11	25,4 T
Tóth Zoltán (Fertőszentmiklós)	5	34 T

## NGC 6544 GH Sgr

10 L, 133x: Fényes, könnyen látható GH. Kb. 1:2 arányban megnyúlt. Magvidéke egyenletes fényű, szintén megnyúlt. A nyugtalan levegő miatt 133x-osnál nem tudtam feljebb menni, így viszont bontás nem látszott. (Lőrincz Imre, 2001)



NGC 6544  
10 L, 133x, LM= 20' (Lőrincz Imre)



NGC 6553  
16 T, 40x, LM= 53' (Hadházi Csaba)

25 T, 200x: A jó átlátszóságú égen kb. 1'-es fényfoltként látható fényes gömbhalmaz. Magja fényes, kb. 1/3-ad része a GH-nak. Felszíne határozottan szemcsés, talán felvillogó pár csillag. (Vicián Zoltán, 1989)

### NGC 6553 GH Sgr

10 L, 133x: Rendkívül szokatlan alakú GH! Középső, elnyúlt tartománya fényes, ezt veszi körül furcsa alakú, halványabb külső rész. Ebből a külső részből három nyúlvány látszik kiindulni. Háromszög alakja inkább egy üstököshöz hasonlíthat. (Lőrincz Imre, 2001)

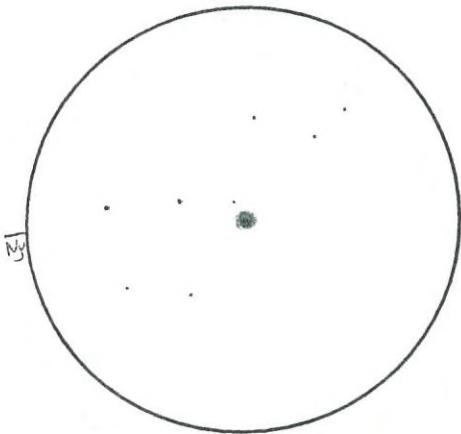
16 T, 40x: Halvány, bontás nélküli GH, gyenge maggal, közepes mérettel. A periferia hirtelen olvad az égi háttérbe. Szép, frappáns kis GH. (Hadházi Csaba, 2001)

### NGC 6638 GH Sgr

10 T, 50x: Alaposan pórul jártam, amikor ezt a gömbhalmazt észleltem. A légköri viszonyok meglehetősen mostohák voltak az észlelés kezdetekor. Éppen hogy kezdett felderengeni előttem a gömbhalmaz bágyadt korongja, amikor az ég állapota katasztrofálisan leromlott, a sűrű fátyolfelhő-hadaknak köszönhetően. Annyit még meg tudtam állapítani, hogy az igen halvány GH kb. 1' átmérőjű, és gyengén fényesedik a centruma felé. Az objektumot a  $\lambda$  Sgr-től kiindulva, csillagról csillagra haladva szerencsére könnyen meg lehet találni. Tiszta éjszakákon ez a piciny gömbhalmaz hálás objektum lehet. (Kernya János Gábor, 1997)

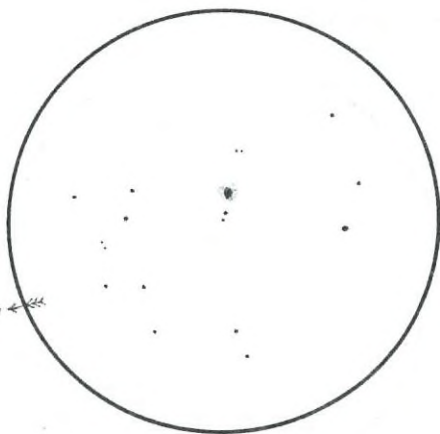
10 L, 111x: Ez a GH is könnyű látvány, noha elég alacsonyan látható. Fényes magú, halója szabálytalan alakú, és nagyjából azonos felületi fényességű. A 40 fokos látómezejű okulárban kevés csillag tűnt elő körülötte. (Lőrincz Imre, 2001)

16 T, 40x: Közepesen látszó GH, gyenge maggal és nagy halóval. Bontás nincs. (Hadházi Csaba, 2001)



NGC 6638

16 T, 40x, LM= 53' (Hadházi Csaba)



NGC 6642

10 L, 133x, LM= 20' (Lőrincz Imre)

19,4 T, 140x: Fényes és tömör gömbhalmaz. A központi része elég nagy és fényes. A halo nagyon kicsi, szinte nincs is. (Szabó Gábor, 1997)

### NGC 6642 GH Sgr

10 L, 133x: Az utóbbi idők legjobb egén könnyen észrevehető ez a GH. Aszimmetrikus halóba ágyazva csepp alakú, fényes mag látható. Bontásnak semmi jele, bár a nyugodtság nem éppen jó. Kb. 1'-2'-es, noha 0,8-nek van jelölve, nekem ennél nagyobboknak tűnt. (Lőrincz Imre, 2001)

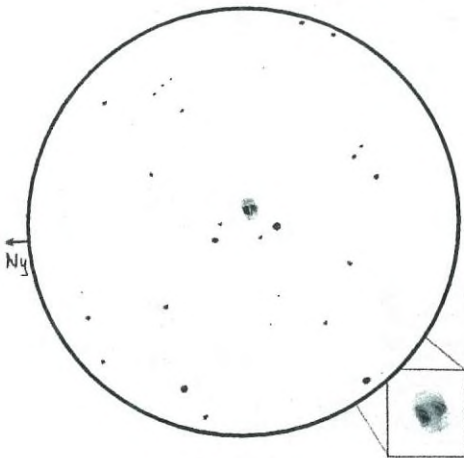
16 T, 40x: Könnyen megtalálható, nagy méretű, de halvány GH. Homogénnek tűnik KL-sal, viszont EL-sal érezni a központi sűrűsödést. (Hadházi Csaba, 2001)

24,4 T, 96x: Kicsiny, szinte amorf ködfolt (persze városi háttérrel!). 1'-2'-es, de jól azonosítható maggal. 120x: A kontraszt ugyan jobb, de csak időnként tűnik úgy, mintha „grízesezés” nyoma is látszana. Ez nem városi objektum! (Papp Sándor, 1987)

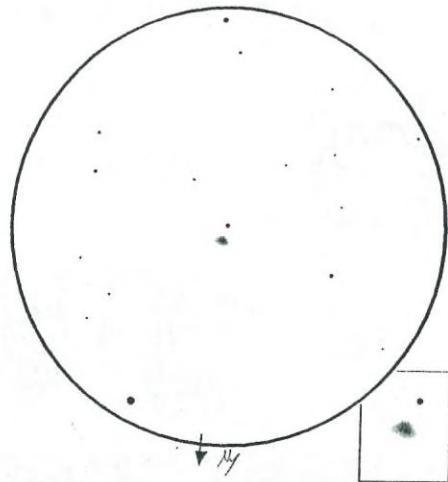
### NGC 7026 PL Cyg

10 L, 170x + OIII szűrő: Apró (kb. 20"-es) planetáris, amely azonban a katalógusbeli 12<sup>m</sup>,7 ellenére könnyen látszik 10 cm-es távcsőben is, persze OIII szűrő jó, ha van az azonosításhoz. Kör alakú lenne, ha felső (DK-i) részén nem látszana egy gyorsan vékonyodó kinyúlás, talán a PL-t övező halo egy fényesebb darabja. Csillagszerű mag látszik, de ez nem lehet a valódi központi csillag, inkább egy fényesebb tartomány. (Lőrincz Imre, 2001)

11 T, 169x: Nagyon pici és viszonylag fényes planetáris. Legfényesebb, kissé szögletes félgűrű alakú része DK-ÉNy-i megnyúltsággal veszi körbe a központi csillagot. Ezen kívül két fényesebb terület látszik, melyekkel együtt a PL alakja egy legömbölyített háromszögre hasonlít. (Kiss Péter, 2000)



11 T, 169x, LM= 15' (Kiss Péter)



35,5 T, 420x, LM= 6,5 (Berkó Ernő)



20 T, 188x: Korong alakú PL, amely egy 10<sup>m</sup>5-s csillaggal alkot párt. Nagyon fényes, de legalább annyira kicsi is. Kisebb nagyításoknál csillagszerű, talán kékes fényű. A korong inkább vastag gyűrű, a közepe felé hirtelen sötétedik. Megtalálni nem nehéz, de jó térkép kell hozzá. (Orbán Ádám, 2001)

35,5 T, 263x: A kissé zavaró Hold fénye, valamint a „fehér éjszaka” mellett is meglepően sok részletet mutatott a PL. A dús csillagmező miatt 420x-os nagyítással készült a LM-rajz, viszont a légkör miatt így már néhány halvány csillag elveszett, elkenődött. A látvány 263x-os nagyításnál volt a legszebb. Első nézésre kettős a PL. a Ny-i rész a nagyobb és fényesebb. Ebben kissé É-ra tolódva egy igen fényes, szinte csillagszerű csomó látszik. Vélhetően ez tartalmazza a központi csillagot is, de az nem „ugrik ki” a fényességéből egyértelműen. Az alakja lekerekített sarkú téglalap. A másik fél (K-i) inkább háromszög szerű, ennek is fényes a középső része, bár jelentősen gyengébb a párjánál. A két ködösség egy halvány halóban ül, mely középen határozottabb, míg az É-i és D-i szélek már nehezen láthatók. Ez a külső rész is szegletes, közel téglalap alakú. A látványhoz az OIII szűrő sem tud újabbakat hozzátenni, viszont a halványabb részek „kifényesítése” miatt szegényedik az összkép. (Berkó Ernő, 2000)

BERKÓ ERNŐ

A Jelenségnaptárban közölt ajánlati területek térképei, az objektumok adatai, valamint észlelőlapok válaszboríték ellenében igényelhetők a rovatvezetőtől.



# Egy kiállítás képei...

Távcsövek, CCD-k importja:





[www.astrotech.hu](http://www.astrotech.hu)

[info@astrotech.hu](mailto:info@astrotech.hu)

tel: 06-20-9370-042











**STARLIGHT X-PRESS™**

ASTRONOMICAL AND INDUSTRIAL CCD CAMERAS



**MEADE AUTHORIZED DEALER**



