



Mély-ég objektumok

Május hónapról a rovat korábbi lezárása miatt ismét kimarad az észlelőlista, ami összevontan a következő lapszámban kerül leközlésre. Mostani rovatunk ismét tartalmaz egy cikket, mely Szabó Gábor írása, saját rajzaival illusztrálva. A frissen beérkezett észlelésekből most nem is készült feldolgozás. Az ajánlati területekről készült észlelések beküldési határidejét meghosszabbítva, a később beérkező észlelésekkel kiegészítve, remélhetően bőséges feldolgozásokra is sor kerülhet. A mostani rovatban csak néhány észlelést mutatok be, ezeket is csak „kétszemélyes” ismertető formájában.

Végül részben elismerésként Szabó Gábor kiemelkedő munkájáért, részben kedvcsinálóként a diffúz ködök észlelése iránt, bemutatunk két észlelést a nyári ég szép DF-komplexumaiból. Mivel a rajzoknál a ködösség ábrázolása volt a cél, így a csillagos háttér a Guide program segítségével készült.

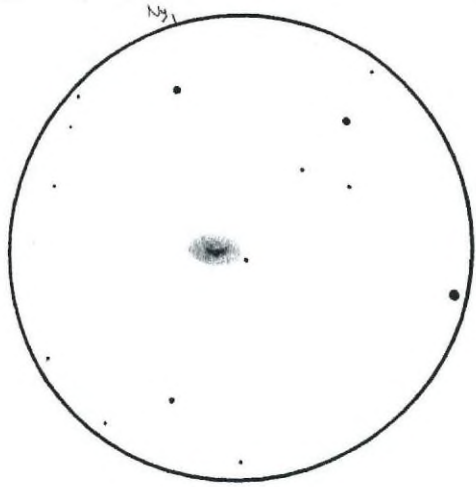
A Meteor olvasóitól beérkezett kérdőívek kiértékelése megtörtént, így lehetőség nyílik egy kis önértékelésre. Szerencsére az olvasók körében a mély-ég rovat népszerűsége, megítélése jónak mondható. Ez alapvetően a „témának” köszönhető, hiszen a mély-ég objektumok önmagukban is népszerűek, látványosak. A legjellemzőbb „bírálatok” több fotografikus, illetve CCD-felvétel közzését igénylik, valamint a rovat terjedelmének a növelését. Ennek nehéz eget tenni. Alapvetően a rovat a hazai amatőrök észleléseit foglalja össze. Abból gazdálkodhatunk, amink van. A rovathoz eljuttatott felvételek jelentős része eddig is bemutatásra került, ezután sem lesz másként, de a terjedelmnek is van határa. Egyrészt fontos a lapban az egyes rovatok egészséges egyensúlya, de ez inkább a szerkesztők hatásköre. Másrészt a beérkezett észlelések, írások választéka, bősége is meghatározó. Ez közös ügyünk, én a magam részéről kész vagyok a „több észlelésből hosszabb rovat” cél érdekében a többletfeladatot vállalni. Volt, aki hiányolta a leközlött objektumok „kommentálását”, az észlelések leírása mellett további információk közzését. Ezen tudok segíteni a későbbiekben az objektumok adatainak esetenkénti közreadásával. Viszont abban az esetben, ha ezek az adatok a leközlött észlelésekben már szerepelnek, az ismétlésnek nem látom értelmét. Érkezett jelzés arról is, hogy elméleti ismereteket, írásokat is szívesen látnának a rovatban. Ez ügyben személy szerint keveset tehetek, mivel alapvetően észlelői beállítottságú vagyok. Ha valaki ilyen cikkek írására, vagy fordítására vállalkozna, természetesen erre a célra is lehet helyet biztosítani.

Sajnálatos, hogy a rovat pontozására az olvasóknak csak igen kis hányada vállalkozott. Még kevesebben voltak, akik a véleményüket is leírták. Mindenképpen megköszönöm a visszajelzéseket, melyekre a későbbiekben is szükség van. Ezt az olvasók, észlelők kérdőív nélkül is megtehetik. Az elmúlt másfél év alatt ugyan csak néhány amatőrtársam véleményét sikerült személy szerint is megismerni, ezeket a rovat készítésekor a lehetőségek határain belül figyelembe is veszem.

NGC 4214 CVn GX

15,2 T, 89x: Nagy méretű, ovális GX. Fényes magjához egy lapos háromszög alakú centrális rész kapcsolódik, É-D-i megnyúltsággal. Ennek ÉNy-i oldalán van egy kisebb folt. A halo jól látható, de valamennyit halványodik a perem felé. (Szabó Gábor, 1999)

15,5 T, 80x: Könnyen látható GX, mérete 6'x4' lehet. Fényes, megnyúlt magja van, mely a GX méretének kb. az 1/3-át teszi ki. A perifériák is jól látszanak, és minden átmenet nélkül, hirtelen halványodnak. Egyéb részlet nem figyelhető meg, mert sajnos a gyenge légkör már ennél a nagyításnál is „elviszi a képet”. (Csuti István, 2000)

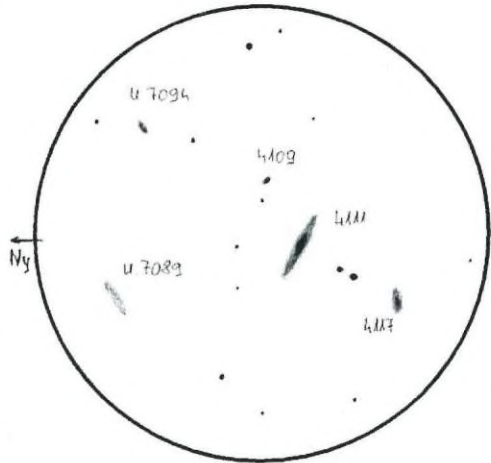


15,2 T, 89x, LM= 34' (Szabó Gábor)

NGC 4109, 4111, 4117, CVn GX, UGC 7089, 7094 UMa GX

19 T, 48x: NGC 4111: Kis méretű, fényes galaxis. Középe felé kifényesedik, alakja megnyúlt. Ennél a nagyításnál nem látszott több részlet. 245x: Több most sem látszik, de valamivel megnyúltabb és fényesebb. (Csillag Attila, 1995)

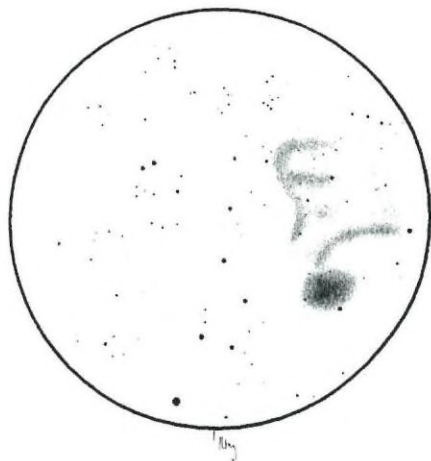
35,5 T, 105x, 124x, 168x: Bár 5 GX van a látómezőben, elsőre csak a 4111 a feltűnő. Fényes szilvamac alakú belső rész és ezt követő kiterjedt, elnyúlt (4:1) halvány halo látszik. A 4117 is könnyű, bár nagyon diffúz fénylésként, enyhe centrális fényesedéssel. Mellette a 4118-at nem sikerült megpillantani. A 4109 szinte csillagszerű, csak diffúz, azonban 1:1,5 arányú ovalitása is megkülönbözteti a csillagoktól. Kissé nehezebb az UGC 7094. Kicsiny, elnyúlt (1:2), részletek nélküli derengés. Végül a nagyobb, de sokkal nehezebb UGC 7089 csak EL-sal detektálható, kissé vaskos szivarként. Tovább nehezíti a rajzon már nem látszó fényes csillag, mely a GX-től ÉNy-ra, elég közel világít. E két utóbbi GX már kissé át is lóg az UMa csillagképbe. (Berkó Ernő, 2000)



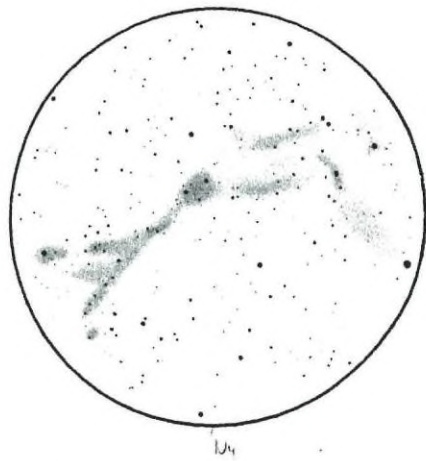
35,5 T, 124x LM= 24' (Berkó Ernő)

GN 20.20.7 Cyg DF, M29 Cyg NY

15,2 T, 44x + OIII szűrő: Nagy méretű, eltérő fényességű felülettel rendelkező DF. Középső részén egy nagy ovális folt helyezkedik el, amihez egyik oldalról fényes ívek kapcsolódnak, míg a másiktól nagyon halvány diffúz részek. Mindkét oldalra jellemző, hogy sötét sávok figyelhetők meg benne. (Szabó Gábor, 1999)



GN 20.20.7 Cyg DF, M29 Cyg NY
15,2 T, 44x, LM= 1°52' (Szabó Gábor)



NGC 6820, GN 19.43.1, SH2-88,
-89, -137, -138 Vul DF
15,2 T, 19x, LM ~3° (Szabó Gábor)

NGC 6820, GN 19.43.1, SH2-88, -89, -137, -138 Vul DF

15,2 T, 19x + OIII szűrő: Csodálatos, összetett ködkomplexum. Keresztben teljesen kettévágja a LM-t, de megnyúlt megjelenése miatt csak a LM 1/4-ét tölti ki. Foltos, intenzíven fénylő, ívekkel tarkított, szabálytalanul egyedi felszíne a lehető legjobb példa arra, hogy az emissziós ködök miért gyönyörűek! (Szabó Gábor, 1999)

BERKÓ ERNŐ

Mély-ég térképek

Továbbra is igényelhető a Mély-ég térképek első négy része a rovatvezetőnél. Valamennyi rész ára azonos, darabonként 300 Ft. A pénzt a rovatvezető címére (3188, Ludányhalászi, Bercsényi u. 3.) piros utalványon lehet elküldeni. Az utalvány megjegyzés rovatába kérem az igényelt térkép sorszámát, vagy sorszámait feltüntetni. Ez az összeg a postaköltséget is tartalmazza. A 20–38 oldal közötti terjedelmű térképek általában 120, vagy több objektumot tartalmaznak, valamint táblázatos formában az objektumok adatait. A térképek elsősorban azok részére készültek, akik nem rendelkeznek számítógépes térkép-programmal, vagy részletes térképpel.