



Jelenségnaplár

1999. július (JD 2 451 361–2 451 391)

A bolygók láthatósága

Merkúr. A hónap folyamán nem kerül megfigyelésre kedvező helyzetbe. 26-án alsó együttállásban a Nappal.

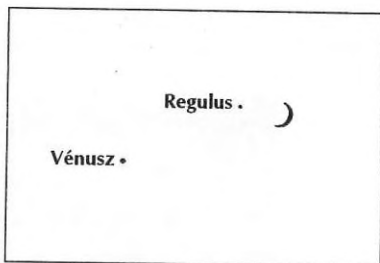
Vénusz. A hónap elején még kettő, a végén már csak háromnegyed órával nyugszik a Nap után, így láthatósága gyorsan romlik. A tündöklő égitest átmérője a hónap végére eléri a 48"-et, fázisa viszont 0,15 alá csökken.

Mars. Éjfél körül nyugszik, az éjszaka első felében látható a Szűz, majd a Mérleg csillagképben.

Jupiter. Éjfél körül kel, és az éjszaka második felében látható a Kos csillagképben.

Szaturnusz. Éjfél után kel, így a hajnali órákban látható a Kosban.

Uránusz, Neptunusz. Napnyugta után kelnek, így egész éjszaka megfigyelhetők a Bak csillagképben. A Neptunusz 26-án kerül szembenállásba a Nappal. Ekkor fényessége 7^m,8, látszó átmérője 2",3.



Holdfázisok

06.	11:57 UT	Utolsó negyed
13.	02:24 UT	Újhold
20.	09:00 UT	Első negyed
28.	11:25 UT	Telehold

Mira és SRA maximumok

02.	X Oph	6,8	VA 12
04.	SV And	8,7	VA 2
04.	RY Oph	8,2	VA 4
06.	SS Oph	8,7	
09.	R Tri	6,2	VA 5
10.	DD Cyg	10,5	VA 12
11.	R And	6,9	VA 11
12.	RZ Peg	8,8	VA 4
13.	RU Lib	8,1	VA 12
14.	TY Cyg	9,5	VA 10
14.	RX Del	9,7	
15.	AC Aur	10,6	VA 16
16.	S Oph	9,5	
22.	R Cas	7,0	VA 5
23.	U Dra	9,5	
23.	T Oph	9,8	
23.	U Vir	8,2	VA 4
25.	Z Cep	10,8	VA 16
25.	V Vir	8,9	VA 4
27.	X Dra	11,0	VA 8
28.	X Cet	8,8	VA 15

Mély-ég ajánlat

A γ Com környéke és a Boo északi része

Beküldési határidő: július 6.

Az Oph gömbhalmazai és a Cyg északi része

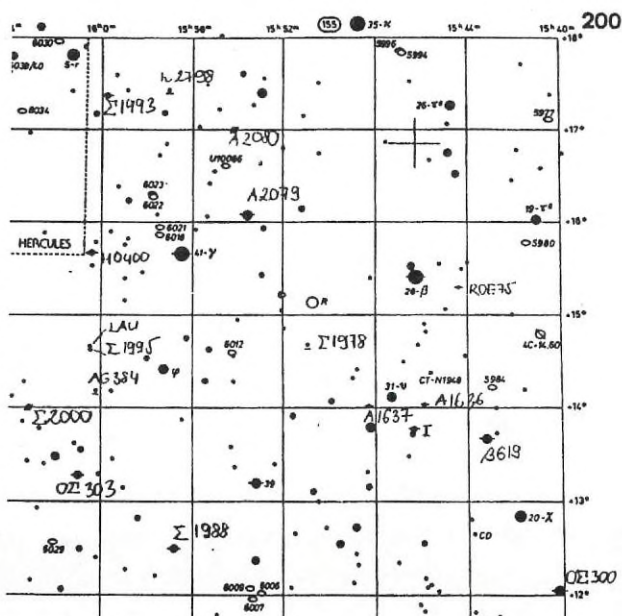
Beküldési határidő:
augusztus 6.

Hold–Regulus–Vénusz együttállás július 15-én, a kora esti égen. A kétnapos holdsarló mellett elhelyezkedő Regulust tanácsos binokulárral megkeresni az esti szürkületben

Kettőscsillag észlelési ajánlat: Serpens Caput

OS 300	15402+1203	6,2+10,3	15,2	261	1969
β 619	15432+1340	6,8+ 7,5	0,7	358	1993
ROE	15444+1518	8,2+10,5	6,3	325	1993
β Ser	AB	15462+1525	3,7+10,0	30,6	265
	AC		10,7	201,1	210
Σ 1978	15509+1441	9,5+10,0	15,2	235	1916
39 Ser	15532+1312	6,1+11,8	96,8	110	1924
η Ser	AB	15565+1540	3,9+10,5	220,3	317
	BC		10,9	177,1	165
Σ 1988	15568+1229	7,4+ 8,1	2,0	253	1991
h 2798	AB	15570+1726	11,4+11,9	8,3	30
	AC		9,2+11,4	50,0	172
Σ 1933	AB	15598+1723	9,0+ 9,0	24,4	41
	AC		10,0	242,2	179
	CD		10,8	19,3	337
AG 384	16002+1411	9,5+10,0	16,3	26	1893
HO 400	16004+1540	8,4+13,4	10,8	133	1962
Σ 1995	16004+1437	9,6+10,6	15,8	312	1915
LAU	16005+1439	9,3+10,7	37,9	69	1914
OS 303	AB	16009+1316	7,5+ 8,0	1,4	171
	AC			82,0	13
Σ 2000	16030+1359	8,4+ 9,2	2,6	227	1991

A WDS 96 nem tartalmazza az I jelű kettőst 15463+1345 pozíciójánál. A Guide-ban két csillag található ezen a helyen szorosán egymás mellett a SAO 101726 és a SAO 101727, valószínűleg ez alkotja az Uranometria által jelzett párt. A h 2798 fényesség-értékei kissé elmentmondásosnak tűnnek, amelyet észleléssel tisztázhatunk. A területen jelzett galaxisok észleléséhez legalább 15 cm átmérő és sötét ég kell, ui. mindegyikük halványabb 13 magnitúdónál. A térképen jelölt Aitken-kettősök (A) amatőr műszerekkel valószínűleg nem bonthatók fel. **A beküldési határidő: július 6. (Lat)**



A hónap változója: SN 1999by az NGC 2841-ben

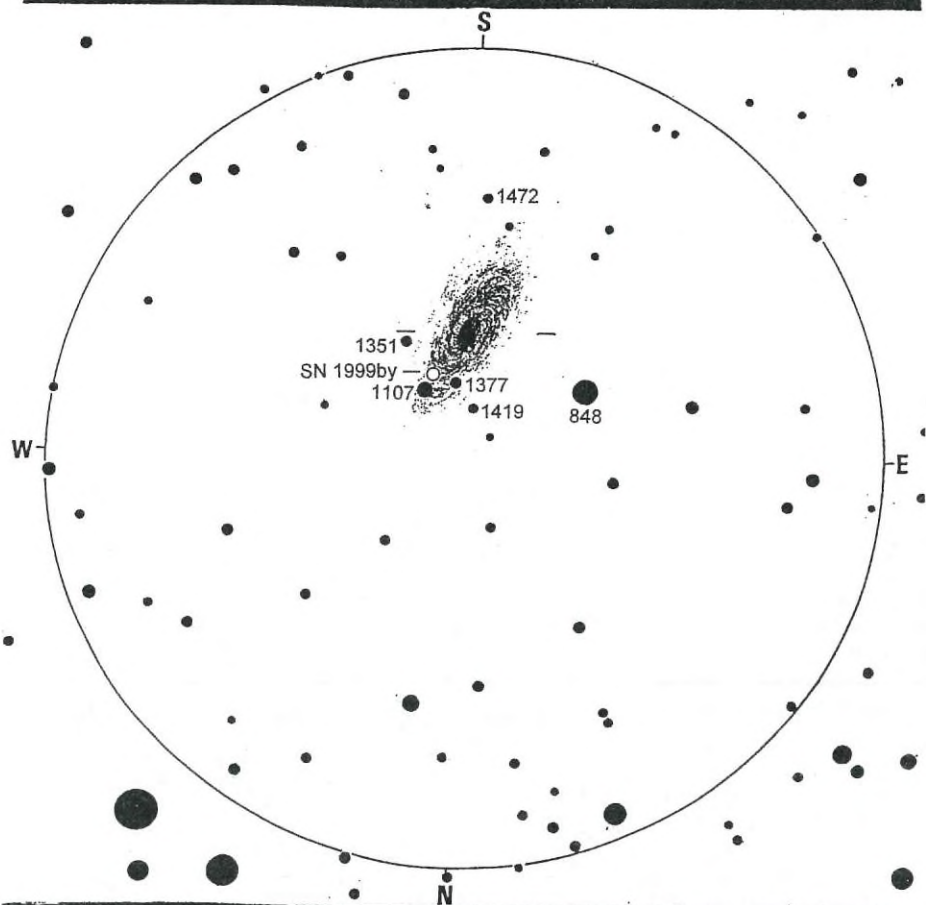
NGC 2841

Sky Atlas 2000 – 6
Scale: 10" = 1 mm

Mag 10.5
Dim 8'.1 x 3'.8

RA (1950) 09 18.6
RA (2000) 09 22.0

Dec +51° 12'
Dec +50° 58'



Ursa Major, H.I 205. Has a small bright nucleus. Limiting magnitude ~15.0. Approximate distance modulus 30.6. Expected maximum brightness SN Type I – 12.1. Sequence revised from Corwin and Frueh on Thompson/Bryan chart to Skiff photometric reference file 5/1999 (vsnet-alert 2917).



Bakos Gáspár CCD-felvételei. Bővebben lásd a 15. oldalon

