



Mély-ég objektumok

Észlelő	Észlelés	Műszer
Beringer Pál (Budaörs)	1 CCD	25,4 SC
Berkó Ernő (Ludányhalászi)	9 CCD	10 L
Bozsoky János (Kaposvár)	3	15 T
Erdei József (Bogyiszló)	1	19,6 T
Görgei Zoltán (Tamási)	2	9 L
Kereszty Zsolt (Miskolc)	7 CCD	25,4 SC
Kónya Béla (Hajdúszovát)	40	15,4 T
Papp Sándor (Kecskemét)	5	20 T; 24,4 T
Szabó Gyula (Szeged)	5	17 T; 40 C

Április hónapban 9 észlelő 73 észlelését küldte be, 56 rajzos és 17 CCD-felvétel formájában. Rövidítések: T= Newton-reflektor, C= Cassegrain-távcső, SC= Schmidt-Cassegrain-távcső, L= refraktor, CCD= CCD-felvétel, GX= galaxis, PL= planetáris köd, EL= elfordított látás, KL= közvetlen látás, LM= látómező.

Április időjárása nem igazán kedvezett a mély-ég észlelőknek. A beérkezett észlelések viszonylag magas száma főleg Kónya Béla amatőrtársunknak köszönhető. Ő a tőle megszokott módon folytatta a távcsöve által elérhető galaxisok megfigyelését. Beküldött rajzai főleg a Vir, LMi és Cnc csillagképekben levő galaxisokat ábrázolják. Észlelőlistánkon ismét találkozhatunk új nevekkal, további munkájukhoz sok sikert kívánunk.

Kereszty Zsolt ismét küldött szép CCD-felvételeket, részben az ajánlati területek objektumairól, részben pedig szupernóvákat tartalmazó galaxisokról. Kereszty Zsolt csak ezévből több mint 100 szupernóva felvételt készített, melyek egy része megtekinthető a <http://www.ggw.org/freenet/a/asras/supernova.html> weblapon. Képmellékletünkben örömmel mutatjuk be Beringer Pál szép CCD-felvételét az NGC 2392 Gem PL-ről, erről az objektumról a múlt havi Meteorban jelent meg feldolgozás.

NGC 2903 Leo GX

5 L, 20x: Egyike a fényesebb GX-eknek, már binokulárral is látszik, de a kis refraktorról jobban kivehető. Alakja ovális, és észrevehető, hogy a középpont felé haladva fényesedik, de ez nem jelentős.

10 T, 80x: Nagyméretű, fényes GX, közvetlenül is látszik. Magvidéke elég apró, s néha bevillan egy csillagszerű, igen halvány mag is. A belső részek jobban elnyúltak, mint az egész GX. A halo egyenletesen halványodik, diffúz. (*Sánta Gábor*)

17 T, 111x: Az igen halvány magot hosszúkás küllőszerűség veszi körül, ami a GX-nek majdnem a pereméig fut. A DNy-i végen egy határozott ív látszik, kontrasztos belső peremmel. A másik csúcsba is fut egy spirálkar, de ez sokkal vékonyabb,

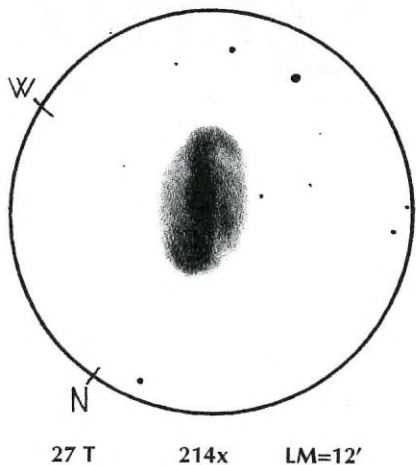
diffúzabb, szóval nehezebb. A magrész és az ÉK-i kar között egy fényes, homogén folt látszik, alkalmasint ez a GX legfeltűnőbb részlete. (Szabó Gyula)

19,4 T, 70x: Fényes, feltűnő galaxis. Kicsit elnyúlt fényes maggal rendelkezik, amit jól kivehető és fényes halo vesz körül. A GX déli fele enyhén lecsapottnak tűnik. (Szabó Gábor 1997)

20 T, 83x: Viszonylag fényes GX, meglehetősen tömör és fényes maggal. A pereme szinte halványodás nélkül veszik az égi háttérbe. (Gulyás Krisztián 1998)

27 T, 214x: Hatalmas elliptikus ködfolt. Fényes magja megnyúlt és átvilágít a ködösségen. A halóban kirajzolódik a spirálszerkezet. A magon áthalad egy egyenes fénylő sáv, ennek végein hirtelen ívelődnek a spirálkarok. Az egész struktúra leginkább egy S betűre hasonlít. A mag környéke inhomogén. (Tóth Zoltán 1998)

Ez a népszerű objektum már többször került közlésre. Jelenlegi aktualitását az időközben beérkezett újabb észlelések indokolják. A belső borítón látható a rovatvezető CCD-felvétele, amely 10 cm-es refraktorról és AMAKAM kamerával készült, 1999 április hónapban.



NGC 3222–3226–3227 Leo GX

9 L, 80x: Rendkívül nehéz látvány ez a halvány GX-páros, az NGC 3226 a kisebb méretű, EL/KL váltogatással némi központi sűrűsödést mutat. Az NGC 3227 nagy, kiterjedt, homogén ködösség és fényesebb társánál. (Görgei Zoltán)

10 T, 50x: Az NGC 3227 kb. 3'x1' méretű galaxis. Belső része intenzívebb, mint a ködösség többi része. A közvetlen közelében van egy kisebb társa az NGC 3226, ezt azonban nem láttam. (Kernya János Gábor 1997)

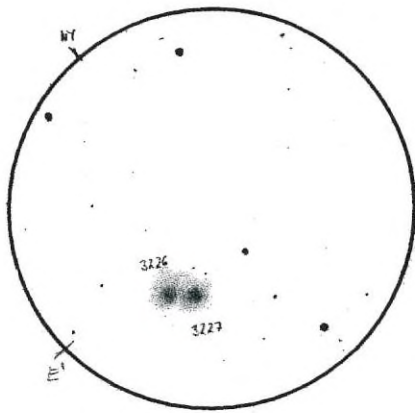
11 T, 96x: Határozottan látható az NGC 3227, nagyon oda kell figyelni, mert a két GX között csak néhány ívperc a távolság. A kód kicsit elliptikus PA 160 irányban. Látható benne egy kb. 11^m-s csillagszerű mag (vagy előtércsillag). Az NGC 3226 felületi fényessége azonos a társáéval, de méretre kisebb, alakja kör. Belseje enyhén fényesebb. (Hevesi Zoltán 1990)

15 T, 60x: NGC 3222: Megtalálni könnyű, annak ellenére, hogy 13^{m,7}, lerajzolni viszont nehéz, mert úgy tűnik, hogy két 12^m-s csillag között fekszik. Viszonylag homogén felületi fényességű, K–Ny irányban megnyúlt galaxis. (Bozsoky János)

15,4 T, 120x: Két GX látszik a látómezőben, egy nagyobb és egy feleakkora. A nagyobb az NGC 3227, mely jobban elnyúlt és az NGC 3226. (Kónya Béla 1997)

16,2 T, 42x: Nagyon halvány, csak EL-sal látszó GX-pár. Mindkettő körszimmetrikus, 2' átmérőjű folt, időnként olyan érzetet keltve, mintha egy apró központi sűrűsödésük lenne. Az NGC 3227 egy nagyon kicsit fényesebbnek és nagyobbaknak tűnik, mint az NGC 3226. (Szarka Levente 1996)

19,6 T, 60x: Szinte összeolvadnak, az NGC 3227 fényes maggal rendelkezik, míg az NGC 3226 szürke, halvány kód, éles határok nélkül. Az NGC 3222 csak EL-sal látszik, mint egy ovális leheletfinom diffúz kód. **143x:** Az NGC 3227-nek kettős



16,2 T 42x LM=50'

halványabb és kisebb. A nem tökéletes égi háttérnél leheletnyi foltocska. (Papp Sándor)

40 C, 140x: Pompás rendszer. A fényesebb tag az NGC 3227, magja igen fényes és csillagszerű, a korong elég egyenletes fényű. A korongban É felől látszik az egyik kar darabja, ezzel szemben jó darabon követhető a másik kar. Ez nagyjából egyenletes lefutású, majd a vége bizonytalanra válva belefut az NGC 3226-ba. Ennek magja halványabb, csomós felületű. A GX-ban sejthető némi sodrás, mely ellentétes az NGC 3227 tekeredési irányával. (Szabó Gyula)

Erről a GX-trióról eddig még nem készült feldolgozás, így most lehetőség nyílt az archívumban szereplő régebbi észlelések bevonásával egy átfogó ismertetésre. Ezek a galaxisok könnyen megtalálható helyen, a γ Leo szomszédságában vannak, de megpillantásuk, főleg a részletek meglátása, már közel sem ilyen könnyű. Ez különösen igaz az NGC 3222-re.

Mély-ég térképek

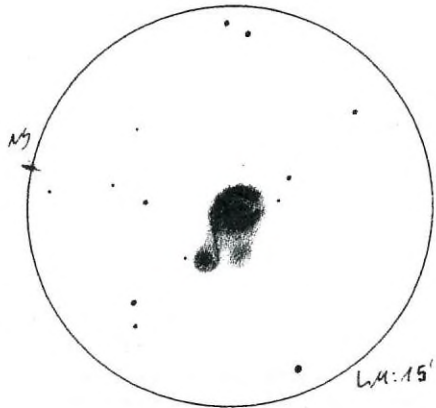
Továbbra is igényelhető a Mély-ég térképek 1. és 2. része a rovatvezetőnél. A 20, ill. 38 lapos kiadványokat 250, ill. 350 Ft ellenében (mely a postaköltséget is tartalmazza) lehet megrendelni.

BERKÓ ERNŐ

magja van, kissé ovális. Az NGC 3222 KL-sal is látszik, mint megnyúlt folt, fényes mag nélkül. (Erdei József)

20 T, 60x: Az NGC 3226 kisméretű, enyhén megnyúlt galaxis. Középe kicsit fényesebb, a perifériák halványabbak. Az NGC 3227 háromszor akkora, mint a társa. A 4:1 arányban megnyúlt GX centrumában egy pálcika alakú fényes rész figyelhető meg, amelyet valamivel halványabb ellipszis alakú rész övez. A fényesebb részeket halvány halo egészíti ki, mely összeérni látszik az NGC 3226-tal. (Szabó Gábor 1997)

24,4 T, 120x: Nagyon jól látható a megnyúlt NGC 3227, melynek fényesebb centruma nem csillagszerű. Az NGC 3226



40 C 140x LM=15'