



# Messier Klub

## Észlelő

ifj. Balogh Zoltán (Hajdúböszörmény)  
Berkó Balázs\* (Ludányhalászi)  
Bozsoky János (Öreglak)  
Erdei József (Bogyiszló)  
Hadházi Csaba (Hajdúhadház)  
Kereszty Zsolt (Miskolc)  
Kernya János Gábor (Sükösd)  
Kiss Péter (Kerepes)  
Nagy Attila (Budapest)  
Rózsahegyí Márton (Budapest)  
Sánta Gábor (Kisújszállás)

## Műszer

8 L, 11 T, 16 T  
20 T  
15 T  
10x50 B, 19,6 T  
16 T  
CCD  
sz, 10 T  
11 T  
10 T  
20x80 B  
10x50 B, 20x50 M, 10 T

Az év első három hónapjában (**január–március**) sokakat csalogatott ki az ég a hideg éjszakába. A beérkezett észlelési anyag eloszlása azonban a binokuláros-kistávcsöves műszeregyüttes korlátlan téli egyeduralmát érzékelteti. Ennek apropóján igyekeztünk az aktuális rovatot úgy összeállítani, hogy az érdemtelenül kevés fórumot kapó kistávcsöves rajzok, és azoknak készítői kerülhessenek előtérbe. Mielőtt azonban a részletes objektumfőlsorolás következne, meg kell emlékeznünk arról, hogy új észlelőként üdvözölhetjük Berkó Balázst, Sánta Gábor pedig fölavatta szegedi eredetű új távcsövet, amivel várhatóan sok területen fog az eddiginél is eredményesebb megfigyeléseket végezni.

Rovatunk abból a szempontból is rendhagyó, hogy a nagy érdeklődésnek köszönhetően újra földolgozzuk az M52-t. Másrészt az igen nagy népszerűtlenségnek örvendő M105-ről az utóbbi két év alatt készült *egyetlen* rajzot is bemutatjuk...

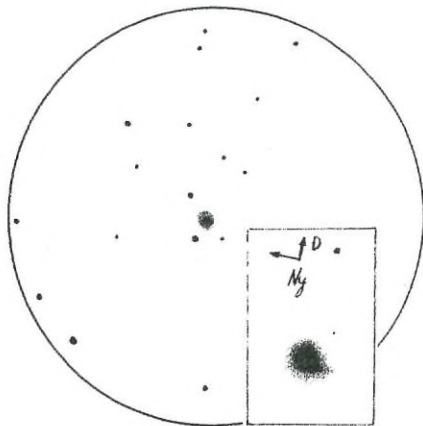
Lássuk tehát a szerteágazó téli anyag legjavát!

## M 3 GH CVn

**20x80 B:** Pompás gömbhalmaz. Az óriásbinokulárban erősen szétválak a magvidék intenzív és a halo mattabb fénye. (Rózsahegyí Márton)

**10 T, 60x:** Szép halmaz, a nem túl jó égen is mutatós. 4'–5' méreű, elliptikus, ködös folt; középen egy ívpercnyi foltos magvidék található. K felé kinyúlás, Ny felé „fényességplató” vehető ki. A centrumban a csillagszerű mag mellett 3 elmosódott folt vehető ki. Jobb égen

**20x80 B (Rózsahegyí Márton)**

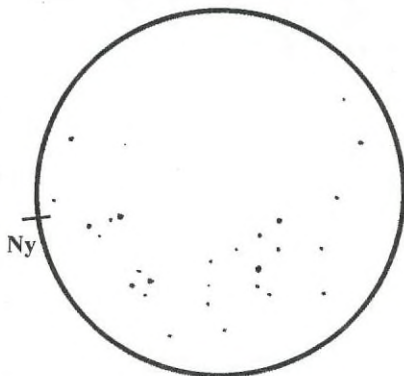


nyilván mutatna magából pár csillagot! (Ez az első észlelésem a 10 T-vel.) (Sánta Gábor)

### M 41 NY CMa

10x50 B: A CMa gyöngyszeme. Nagyon fényes és kiemelkedően gazdag halmaz; KL-sal vagy 25–30 csillag látszik. A fő alakzat K–Ny irányban kissé elnyúlt, de a halmaz halója észak felé a legterebélyesebb. Így az egész egy sonka alakját ölti. A legfényesebb tagok kékesfehér színükkel hívják föl magukra a figyelmet. (Sánta Gábor)

10 T, 33x: Meglepve tapasztaltam, hogy már a binokliban is kis pamacs látszik a halmaz helyén. Elég nagy, kb. 1 fok területű, fényes halmaz, számos kiemelkedően fényes taggal. A halmaztagok egy V alakot formáznak, bár a Ny-i oldal szegényebb csillagokban. (Nagy Attila)

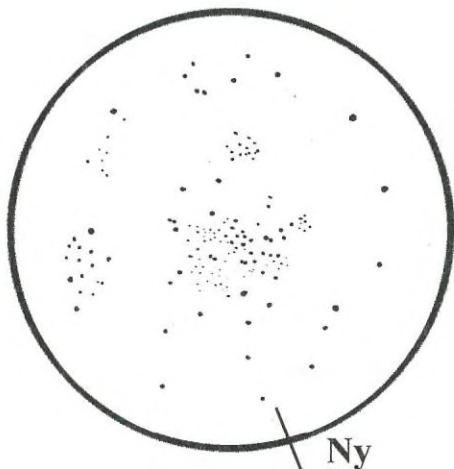


10 T, 33x, LM= 104' (Nagy Attila)

### M 52 NY Cas

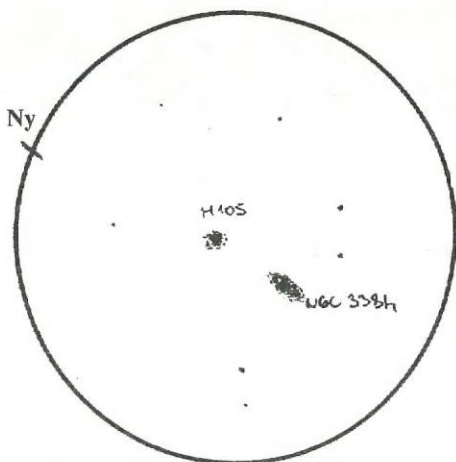
11 T, 107x: Nagy és rendkívül sűrű halmaz! Legalább 40–45 fényes tag ágyazódik a háttér grízes derengésébe. (ifj. Balogh Zoltán)

15 T, 30x: Sűrű halmaz, finom, szinte grízes jellegű. Meg kell emlékezni a Ny-i oldalon látható fényes csillagról; ezt nagy számú halvány tag veszi körül. É-i irányban nyíltabb csillagcsoportosulás, egytucat 8, 8,5 magnitúdós csillagból. 60x: Finomabb részletek jönnek elő; EL-sal még több túlpontnyi csillag tűnik elő. Az átmérő 10'x15' körüli. (Bozsoky János)



15 T, 30x, LM= 42' (Bozsoky János)

Az idej láthatóságról készült további rajzok és leírások a Meteor 1999/2 számában találhatóak.



## M 105 GX Leo

11 T, 64x: A központi fényes mag dominál, a halo inkább csak sejtethető. Megnyúltságot nem véltem fölfedezni. A nagy méretű NGC 3384 EL-sal jobban látható, mint maga az M 105. (ifj. Balogh Zoltán)

11 T, 64x, LM= 54' (Balogh Zoltán)

SZABÓ GYULA

### Folytatás a 40. oldalról!

A 10'-es objektum jellegzetes alakja 20x60-as binokulárral már nagyon jól ki-vehető, de ez szinte az összes halmazról elmondható.

A fentiekén kívül még rengeteg hasonló nyílthalmazt találunk az égbolton, például elég megemlíteni a Do 27-et (Oph) és a galaxisokkal zsúfolt Canes Venatici Uppgren-jét. Bár ezek a halmazok látványban elmaradnak a fényesebb és közismert halmazok mögött, de azért ajánlható a felkeresésük, mert már binokulárral vagy kisebb refraktorról is az égbolt ritkán észlelt területeit vizsgálhatjuk, és közben szokatlan dolgokra akadhatunk. Remélhetőleg mindenki látja, hogy a legkisebb távcsövekkel is érdemes bekapcsolódnia a Messier- és a mély-ég rovat munkájába, és nem feltétlenül kell megalkudnunk a közismert és népszerű objektumokkal.

KERNYA JÁNOS GÁBOR-  
SZABÓ GÁBOR

### Vajda János

#### NAPFOGYATKOZÁSKOR

Ítélet van most fönn az égen  
Nézi a bámész föld nagy mohón.  
A nap képe úgy elfeketül,  
Mint az ember arca a bitón.

És tán a felséges padláson  
Inganak is már a gerendák.  
Biz e rozzant föld még szétmállik,  
Mint a nagy tudósok jósolák.

Ami nem lehetetlen, meglehet,  
Hogy az épen most következnek:  
Mielőtt én édes kedvesem,  
Szedtem volna ajkad epreit.

Hátha nem hazudnak a jelek?  
Jer ölembe, szép szerelmesem,  
Aztán romba dőlhet a világ:  
Karjaid közt észre sem veszem.

(1858)