



Jelenségnapotár

1997. február (JD 2450481–508)

A bolygók láthatósága

Merkúr. A hónap elején még megkísérelhető felkeresése a hajnali égen, DK-i irányban, ekkor 1 órával kel a Nap előtt. 12-én 15:00 UT-kor 1°-kal D-re látszik a Jupiterrel, ami megkönnyíti azonosítását.

Vénusz. Február első napjaiban fél órával kel a Nap előtt, a hajnali égen észlelhető. 6-án 01:00 UT-kor szoros együttállásban a Jupiterrel (0,3°-kal D-re látható az óriásbolygótól).

Mars. A késő esti órákban kel, csaknem egész éjszaka megfigyelhető a Virgo csillagképben, a hónap során $-0^m,2$ és $-1^m,0$ között fényesedik. Megfigyelésre egyre kedvezőbb lehetőséget kínál $10,5''$ – $13,4''$ között növekvő látszó átmérője.

Jupiter. A hó elején egy, a végén fél órával kel a Nap előtt. 6-án látványos együttállásban a Vénusszal (l. fent).

Szaturnusz. Késő este nyugszik, az esti órákban csillagképben. 10-én 17:00 UT-kor 1,8°-kal É-ra a látható Holdtól.

Uránusz, Neptunusz. A Nap közelsége miatt nem figyelhetők meg.

Holdfázisok

07. 15:06 UT Újhold
14. 08:58 UT Első negyed
22. 10:27 UT Telehold

Mira maximumok

01. RT Cyg	7,3	VA 5
02. R Ari	8,2	VA 10
05. R Lyn	7,9	VA 4
08. S UMi	8,4	VA 3
07. S Del	8,8	VA 11
12. S Hya	7,8	VA 12
14. RZ Per	9,4	
14. TU Cyg	9,4	VA 5
15. Mira Cet	3,4	VA 6
15. W Cet	7,6	VA 8
15. T UMi	9,2	VA 4
15. R Ser	6,9	VA 11
16. RV Her	10,1	VA 6
19. V Aur	9,2	VA 3
21. S UMa	7,8	VA 11
23. R Vul	8,1	VA 4
24. V Mon	7,0	VA 11

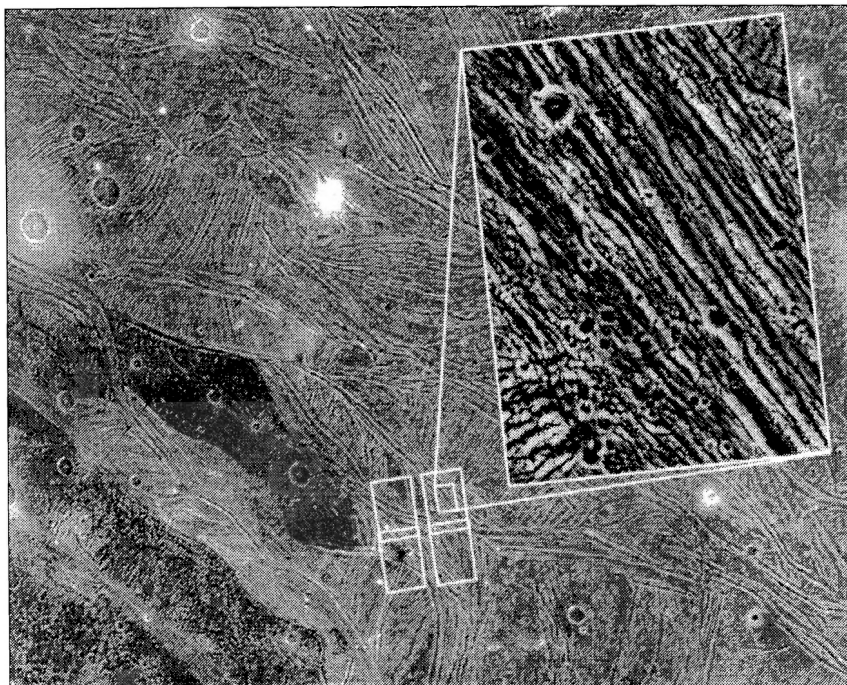
A Hale–Bopp-üstökös februárban

Dátum	RA	D	E	m_1
02.01.	19 ^h 40 ^m ,54	+15°28,6	38°	1 ^m ,5
02.06.	19 53,37	+18 00,6	40	1,2
02.11.	20 07,84	+20 49,8	41	1,0
02.16.	20 24,39	+23 57,1	43	1,4
02.21.	20 43,62	+27 21,7	44	0,7
02.26.	21 06,30	+31 00,9	45	0,0

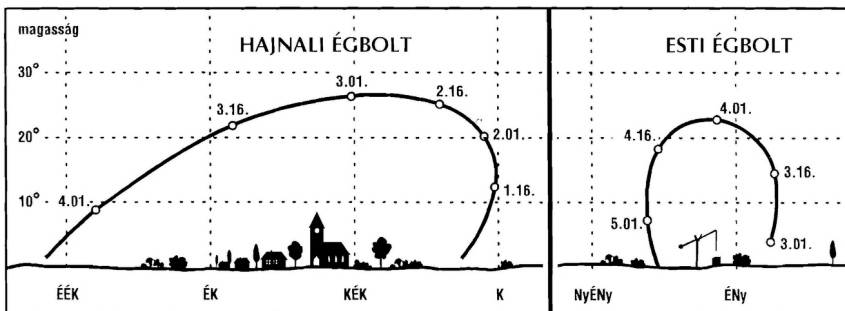
Az üstökös február folyamán a hajnali égen figyelhető meg a Sagitta, a Vulpecula, majd a Cygnus csillagképben. Horizont feletti magassága napkelte előtt 1 órával 20°–25° közötti. 7-én 0°5'-kal D-re látható az M71 gömbhalmaztól, 10–11-én 3°-kal D-re halad el az M27 planetáris ködötől, 24–25-én a Cirrus-ködtől 2°-kal D-re észlelhető.

(L. ábránkat az üstökös horizont feletti magasságáról a hátsó belső borítón!)

A februári (és márciusi) holdfénytől mentes estéken nyílik a legjobb alkalom az állatövi fény észlelésére. A hatalmas, háromszög alakú, diffúz fénylés csak kiváló átlátszóság mellett, sötét ég észlelőhelyről figyelhető meg.



Részlet a Ganymedes Uruk Sulcus Régiójából. Balra lent egy idős poligon látható. Ennek pereméről egy nagyobb, szigetszerű szögletes rész szakadt le, melyet egy ívesen kanyargó barázdarendszer vág ketté. A tágulás során az alsó „sziget” jutott messzebbre a kiindulási helyétől. A kép nagyobb részét fiatal, bonyolult, barázdált vidék tölti ki, melynek egy kisebb területe kinagyítva is látható. A „háttér” Voyager-felvétel, a kinagyított részletképet a Galileo szonda készítette



A Hale–Bopp-üstökös horizont feletti magassága a szürkület kezdetén (hajnali égbolt, balra) ill. végén (esti égbolt, jobbra)

