



Mély-ég objektumok

Észlelő	Észlelés	Műszer
Csillag Attila (Arad, RO)	6	19,0 T
Hamvai Antal (Nagyhalász)	4	20,0 T
Kelley István (Miskolc)	2	11,0 T
Kónya Béla (Hajdúszóvát)	5	15,0 T
Molnár Zoltán (Torda, RO)	2	19,0 T
Patak Ákos (Pécs)	2	30,5 T
Sápi Csaba (Kecskemét)	2	20,0 T
Schné Attila (Nemesvámos)	3	30,0 T
Szabó Gergely (Nagykörös)	2	12,5 T
Szabó Gyula (Szeged)	9	40,0 T
Szarka Levente (Kecskemét)	5	16,2 T

Március-április folyamán 12 fő 44 vizuális megfigyelést végzett. Rövidítések: NY= nyílthalmaz, DF= diffúz köd, LM= látómező, EL= elfordított látás, KL= közvetlen látás, T= Newton-reflektor, C= Cassegrain-reflektor, L= refraktor, B= binokulár, f= fotó.

Március-április során a több csillagképre kiterjedő ajánlatból (UMa, CVn, Leo, Gem), sőt, a januári számban megjelent ajánlati listáról is érkezett megfigyelés. A szabad választásos ajánlat egyetlen hátránya is érvényesült annyiban, hogy a beérkezett észlelések eléggé szétszórtak, és így igen nehéz egy-egy objektumról több megfigyelőtől is észlelést közölni. Ez a tapasztalat nem új, de a téli-tavaszi hónapokban közzétett (csillagképekre kiterjedő szabad választásos) ajánlatért a rovatvezetőnek kell vállalnia a felelősséget, míg észlelőink természetesen joggal élnek az égboltjuk és távcsövük adta lehetőségekkel. Ezzel együtt a május-június hónapra közzétett (ezúttal konkrét objektumokat tartalmazó) ajánlati lista a benne szereplő, viszonylag nehéznek mondható objektumokkal is elfogadható lesz észlelőink jórésének. A továbbiakban a konkrét objektumos ajánlat mellett egy-egy csillagkép meghatározott típusú (pl. planetáris köd) objektumát ajánlatként kérte szerepeltetni néhány észlelő, ennek a kérésnek a rovat eleget kíván tenni.

A tavaszi hónapok legaktívabb észlelője Szabó Gyula szegedi amatőrtársunk, aki esetenként a 40 cm-es szegedi Cassegrain-távcsövet is használhatja.

NGC 2841 UMa GX

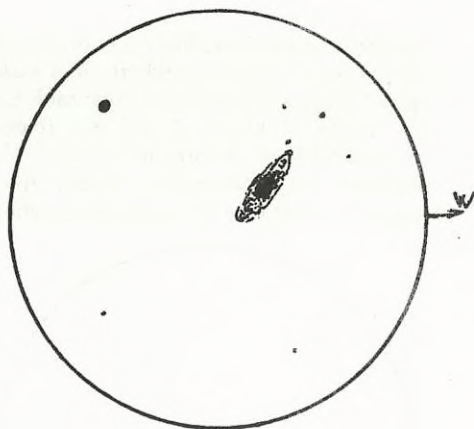
20x60 B: Elnyúlt, apró diffúz foltként már megfigyelhető! (*Schné Attila*)

12,5 T, 63x: Főleg a magja látszik (KL-sal), majd EL-sal jól érzékelhető a megnyúlt (kb. PA 330°) alakú diffúz galaxis. (*Szabó Gergely*)

24,4 T, 70x: Elég nagy, kb. 2'x4'-es lágy, diffúz fénylés egy 8^m,5 fényes csillagtól 6'-7'-re. A GX magja kiterjedt, nem csillagszerű. **120x:** Elnyúlt, ÉNy/DK irányban. A központi rész 20"-25" lehet. A perifériák lágyak, EL-sal talán a megbecsült méretnél is nagyobb. (*Papp Sándor*)

30,0 T, 200x: PA 170/350 irányban megnyúlt GX. Halvány, szinte párás halo övez egy szintén 2/1 arányban lapult magot, amely fényes, de nem csillagszerű. A GX halója enyhén foltosnak tűnik. (Schné Attila)

A $9^m,4$ vizuális fényességű, $6' \times 2'$ -es Sb típusú galaxis az RDC szöveges leírása szerint már 5,5 cm-es refraktórral 20x-osnál látszik, míg a nagyobb műszerekkel elliptikussága, kiterjedt központi része is detektálható. 15–20 cm átmérő felett a felület inhomogén, amit Schné Attila viszonylag könnyen meg tudott figyelni 30 cm-es reflektórral, 200x-os nagyításnál.



30,0 T

200x

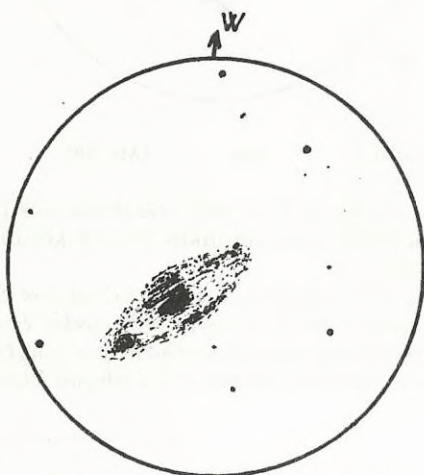
LM= 15'

NGC 2903/5 Leo GX

15,0 T, 100x: A LM-ben nagyon szépen, egyenletes felületi fényességgel ($9^m,0$ körüli) centrummal látszó GX kb. É/D irányban megnyúlt, mérete $8' \times 2'$ lehet. (Kónya Béla)

30,0 T, 200x: Nagy, elliptikus GX, magja nem csillagszerű, 2,5:1 arányban lapult. ÉK-re egy fényesebb csomó látszik. A köd felülete inhomogén, Ny-i peremén egy csillag látszik. A spirálkarok ugyan nem látszanak, de a látvány ígéretes. A GX PA 45/225 mentén lapult. (Schné Attila)

A korábbiakban már közölt, népszerű, $9^m,0$ fényes és $11' \times 5'$ (!) méretű GX már kis távcsövekkel (sőt binokulárral) elérhető, de részletek csak 15–20 cm-es átmérő, 100x-os nagyítás és jó égi háttér mellett észlelhetők igazán.



30,0 T

200x

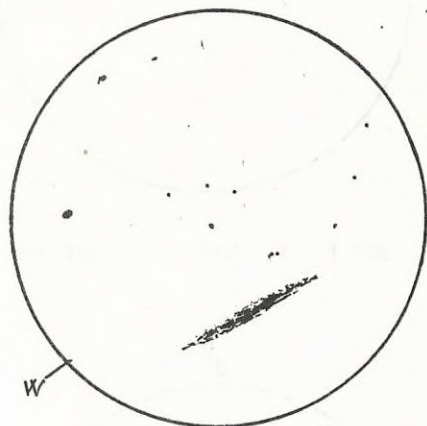
LM= 15'

NGC 4631, 4627 CVn GX

17,0 T, 96x: Fényes, feltűnő, részleteket sejtető GX. Kb. $15' \times 1,5'$ méretű. A mag környéke intenzív, a magtól K-re 2'-re és a mag mellett egy-egy porsáv látszik, K-re egy fényesebb csomó, ami mintha a maghoz tartozna, emellett 4'-re még egy porsáv, 6'-re egy újabb csomó érezhető. Ny-ra két fényesebb folt 1,5 és 3,5 távolságban, az utóbbi K-Ny-i irányú (amint az egész köd is). Az erősen megnyúlt GX feltűnően inhomogén felületű, színét zöldesnek becsültem. (Szabó Gyula)

30,5 T, 152x (+ Deep Sky szűrő): Az NGC 4631 egy nagyon érdekes, éléről látható GX, míg kísérője, az NGC 4627 egy apró (halvány) elliptikus GX. A nagy GX éles kontúrokkal látszik, alakját akár egy fotografikus meteoromhoz is hasonlíthatnám.

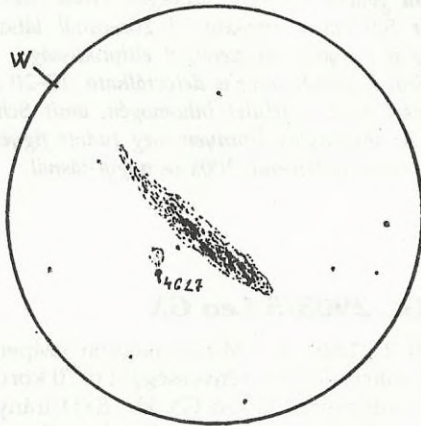
Első látásra feltűnik, hogy tömör, hosszúkas magja nem a köd közepén helyezkedik el, hanem a hossz tengelyben, de a középponttól K-re kb. $1,5'$ -re. A központi rész az egész GX-hoz képest kicsi. Hosszabb EL után érezhető, hogy a köd Ny-i vége kissé É felé hajlik $1'$ körül. A GX K-i felének felületi fényessége kissé nagyobb, és a centrumtól K-re „barázdás” szerkezetű. A magtól Ny-ra a szerkezet homogénebb. A felületen két előtér csillag látszik, mindkettő közel a centrumhoz, PA 85 és 190 irányban. Utóbbi a GX peremén érezhető.



17,0 T

96x

LM= 38'



30,5 T

152x

LM= 18'

Kísérője, az NGC 4627, részletek nélküli, alacsony felületi fényességű, majdnem ke-
res (talán kissé elliptikus PA 200 körül) $1,0$ – $1,5$ -es ködöcske, eléggé halvány. (Patak
Ákos)

A $9^m,3$ vizuális fényességű $12' \times 1',2$ -es Sd típusú GX nagymértékben elnyúlt K–Ny-i
irányban, már 5–8 cm-es műszerekkel érzékelhető (vidéki égen), míg a csomós szerkezet
meglátásához nagyobb átmérő és igen jó légkör szükséges. Az NGC 4627 megpillantása 25–30
cm-es távcsővel várható. A GX kihívást jelent az észlelők számára...

PAPP SÁNDOR

Ismét Perseida-táborozás!

1996-ban kiváló holdfázis mellett kísérhetjük figyelemmel a nyár és az év „legismer-
tebb”, de legalábbis legegészleltebb nagy áramlatát, a Perseidákat. Az elmúlt másfél
évtized alatt szinte „végigtáboroztuk” az országot, tíz különböző helyszínre szervez-
ve megfigyelőakcióinkat. Egy tájegység eddig kimaradt a választékből: a Zemplén!
Próbáljuk ki táborozásra és a meteorozásra az idén a Zemplén viszonylag érintetlen
tájak, sötét égboltját! Az észlelőtábor pontos helyszíne még szervezés alatt áll,
időpontja azonban már ismert: **1996. augusztus 8–18.**

Mi a táborozás hosszú időszakával szeretnénk biztosítani a megfigyelési adatok
folyamatosságát, illetve a maximum „hatékony” megfigyelésre való felkészülést.
Előzetes jelentkezés a zempléni Perseida '96 táborba Tepliczky István címén (2890
Tata, Baji út 42.) ill. e-mailen: tepi@mcse.zpok.hu.