



# Hold

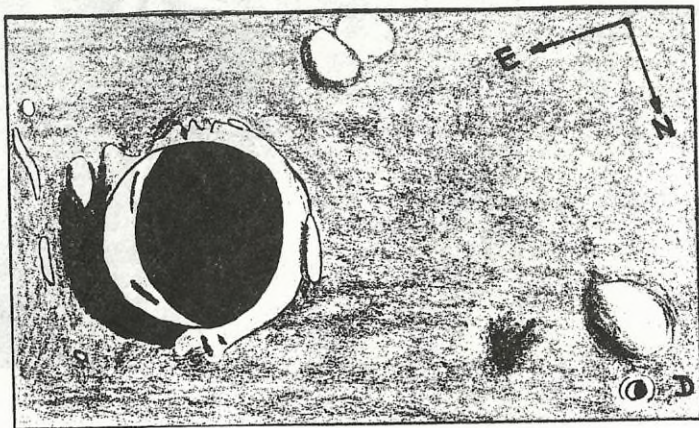
1993. szept.-1994. márc

Észlelő	R	L	F	Műszer
Farkas László (Budapest)	-	-	5	11 L
Glász Gábor (Környe)	-	-	3	15 MC
Glászné Geréd Eszter (Környe)*	1	-	-	15 MC
Görgei Zoltán (Tamási)	7	7	-	13,5 T
Hajdu Attila (Héhalom)	2	-	-	8,6 L
Kocsis Antal (Balatonkenese)	2	4	-	40 T
Presits Péter (Budapest)	1	4	-	15,5 T
Réti Lajos (Győr)	10	-	-	10 T
Sápi Csaba (Kecskemét)	2	1	-	20 T
Vicián Zoltán (Héhalom)	2	2	-	5 L

1993. szeptember és 1994. március között összesen 11 észlelő 58 megfigyelést végzett. Rövidítések: R= részletrajz, L= leírás, F= fotó, L= refraktor, T= reflektor, MC= Makszutov-Cassegrain-távcső.

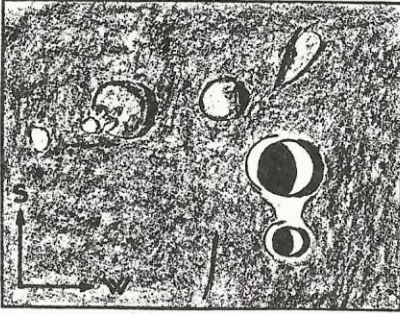
## Lansberg-kráter

1993.08.12. 03:20–03:32 UT Colong.= 203°47' 135/1000 refl., S= 7–8, T= 4–5  
167x: Nagyméretű kráter a Mare Insularumban. A terminátor már kb. két kráterát-  
mérőre közelítette meg, így belsejének nagy részét kitölti a koromfekete árnyék, csak  
a K-i belső falát éri napfény; ennek jól látható teraszos szerkezete. ÉNy-ra található a  
piciny D jelű kráter, melytől D-re egy dómszerű alakzat látható. (Görgei Zoltán)



## Bessarion és Bessarion-E kráter

1994.02.21. 18:12–18:20 UT, 50/540 refr., S= 8, T= 4

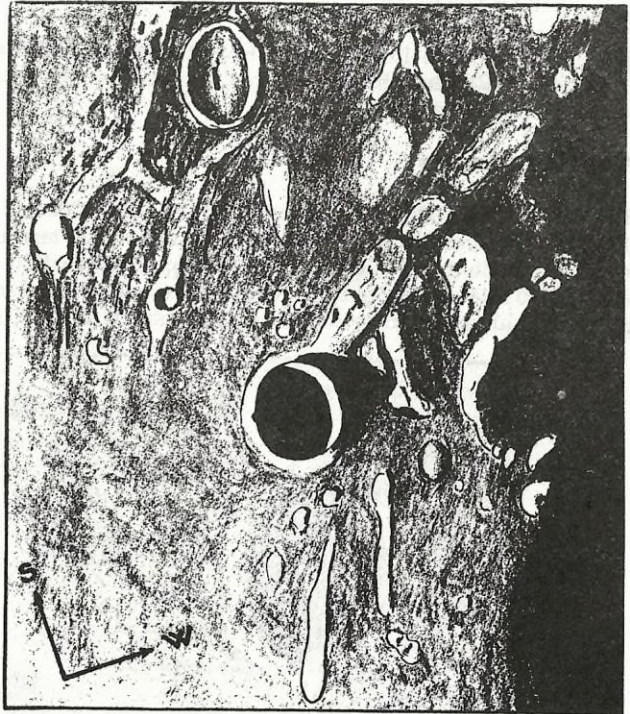


108x: Csodálatos kráterpáros! A Bessarion kb. kétszer akkora, mint a tőle É-ra levő E jelű kráter. Mindkettő kör alakú, kb. 55%-ban árnyékkal fedett. DK-re két dómszerű alakzat látszik, a távolabbi akkora, mint a közelebbi. (Görgei Zoltán)

## Kepler-kráter és környéke

1994.02.21. 17:25–18:10 UT, 50/540 refr., S= 8, T= 4

108x: Feltűnő, nagyméretű, látványos kráter, sok részlettel a környékén. A terminátor már vagy három kráterátmérőre Ny-ra van, de belsejét teljesen kitölti a koromfekete árnyék. Háromszög alakú árnyékának hossza a kráter átmérőjének 2/3-a. ÉNy-ra egy piciny, elliptikus dóm látható, nagytengelye É-D irányú, Ny-i része sötétebb árnyalatú. Több részlet nem látható. Jelöli a Rükl-féle Mondatlas is. (Görgei Zoltán)



## Kircher- és Bettinus-kráter

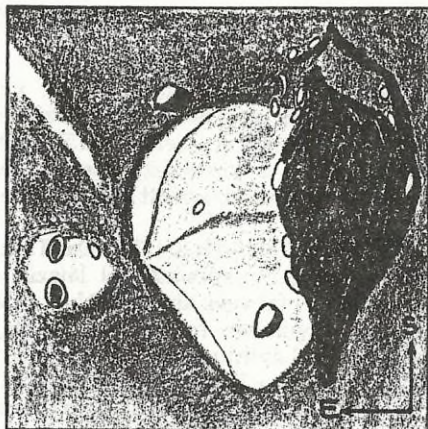
1993.10.26. 18:30–18:50 UT, Colong. = +36°46, 200/1000 refl., S= 7, T= 3

100x: Két hasonló, nagyméretű kráter a terminátoron. Közel vannak a peremhez, ezért alakjuk torzult, megnyúlt. Ny-i karjuk fényesen kiemelkedik a sötétségből. Belső vidékük szintén sötétbe burkolózik. Közöttük és a K-i részen mellettük több kisebb kráter található. Feltűnő látványt nyújt a kettős alakzat. (Sápi Csaba)

## Valentine-dóm

1992.01.11. 18:00–18:30 UT, Colong. = +351°59, 260/1450 refl., S= 7, T= 4

222x: A terminátorhoz közel, jól látható, gyönyörű alakzat ez a dóm! Szív alakú, Ny-i peremén fényesebb csíkkal. Felületét apró csúcsok borítják, amelyek még az árnyékból is ragyogóan kiemelkednek. Majdnem a közepén K–Ny-i irányban egy sötétebb sáv választja ketté. Környezete is részletekben gazdag. (Vicián Zoltán)



## Arago-kráter és Arago- $\alpha$ , Arago- $\beta$ dóm

1993.07.24. 19:20–19:40 UT, Colong. = + 339°89, 50/540 refr., S= 5, T= 3

90x: A Mare Tranquillitatis Ny-i határán helyezkedik el az Arago-kráter. A terminátor igen közel, mindössze két kráterátmérőnyire húzódik. Közepes méretű kráter, belseje teljesen árnyékkal van borítva. ÉNy-i fala jól meg van világítva, az árnyékvonal futása kissé szabálytalan. K-i külső fala gyengébben van megvilágítva, füstszürke. D-re egy világos sáv indul ki, amely a B jelű kráterig követhető. Az Aragótól DNy-ra levő Manners is jól látszik, bár ennek csak a K-i fala van megvilágítva. A Lamont kissé furcsa, lepusztult fantomkráterként látszik, É-i része nyitott. Meglévő falai igen alacsonyak, az egész kráter gerincszerű. É-ra egy kettős gerinc figyelhető meg. Az Arago- $\alpha$  dóm nagyon jól látható, már 22x-es nagyítással is észrevehető. Alakja É–D irányban elliptikus, árnyékot is vet. Tőle K-re egy hátság. Az Arago-krátertől egy kráterátmérőnyire Ny-ra az Arago- $\beta$  dóm is jól látható, jól kiemelkedik a viszonylag sötét környezetből. ÉNy-ra egy fényes kiemelkedés van a holdi éjszakában, ez a Sosigenes A. (Presits Péter)

## Herodotus- $\omega$ dóm

1992.04.14. 20:10–20:20 UT, Colong. = 56°7, 155/1035 refl., S= 6, T= 3,5

258x: Könnyen felkereshető helyen, az Oceanus Procellarumban, mivel éppen D-re van — alig 75 km-re — a jól ismert Herodotus-krátertől. Nem feltűnő, könnyen

átsiklik rajta az észlelő tekintete, mert kis méretű és alacsony kiemelkedés. Ezért akkor jók az észlelési lehetőségei, amikor lapos szögben éri a megvilágítás. Az észlelés időpontjában éppen ilyen helyzet volt, hiszen a terminátor csak 6 fokkal volt a dómtól Ny-ra. Elég nehéz alakzat, még ezzel a nagyítással is elég kicsi, de jól látszik, bár túlhaladta már a terminátor. Jellegzetes, szabályos kis dóm, alakja 1:2 arányban elliptikus a perspektivikus rálátás miatt, amúgy kör alakú lehet. Igen nehezen, de látni a közepén levő tetőkrátert és annak kis belső árnyékát. A dóm még vet egy kis árnyékot Ny felé, de ez nem feltűnő. Elég nehéz objektum, kevés részlet látható körülötte. (Kocsis Antal)

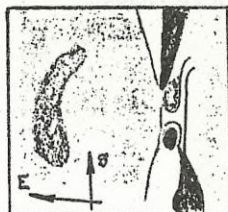
KOCSIS ANTAL

## A holdbeli híd környéke

A Meteor 1993/5. számában a Mare Crisium peremén megfigyelni vélt holdbeli hídról szóló cikk után néhányszor észleltem ezt a környéket. Mellékelten bemutatom azokat az észleléseket, melyeket 152/900-as reflektorral, 112–300x-os nagyításokkal végeztem. Arra a következtetésre jutottam, hogy a két hegyfok (Promontorium Olivium és Lavinium) között két kis kráter van, amelyek közül a déli a sekélyebb.

### 1. 1993.05.25. 18:15-18:40 UT, 300x, T: szürkület, S: 5

A Prom. Olivium csúcsánál jól látszik egy sötét kráter, amelyet fényes fal vesz körül. A Ny-i oldalán ez feltűnően fényes, és egyenesen folytatódik D felé, de nem csatlakozik a Prom. Laviniumhoz, hanem elkanyarodik Ny felé. A fényes fal és a Prom. Lavinium között egy szürke, a környezetnél jóval sötétebb, de nem fekete terület.



### 2. 1993.06.06. 23:10-23:30 UT, 112x, 150x, 300x, T: 2-3, S: 6

A látvány hasonló az előző leíráshoz. Csak a Prom. Laviniumhoz közelebbi sötét terület látszik határozottan kráter jellegűnek. A két krátert H alakban fényes háta fogják közre, amelyek közül a keleti a legbizonytalanabb. Ez talán kapcsolódik a Prom. Lavinium csúcsához is?

### 3. 1993.06.08. 00:10-00:22 UT, 150x, 225x, T: 2-3, S: 4-5

Már az egész Mare Crisium árnyékban van, kivéve a Yerkes-komplexumot. A két fényes vonulat még jól látszik. A kettő között már csak a nyugati, magasabb hát sejtető szűr-kén.



GYENIZSE PÉTER