



Hold

november – december

Észlelő	R	L	HK	F	Műszer
Bozány Imre (Csitár)	1	-	-	-	10 T
Czövek Gyula (Debrecen)+	1	1	-	-	5 L
Farkas László (Budapest)	-	-	-	6	15 C
Görgei Zoltán (Tamási)	1	1	-	-	7 L
Jurek Zoltán (Debrecen)	1	1	-	-	5 L
Kelley István (Miskolc)	3	3	-	2	20 T
Kiss László (Horgos, YU)	1	6	-	-	10 T
Kocsis Antal (Balatonkenese)	2	2	3	-	15,5 T
Litkei István (Budapest)+	3	-	-	-	7 L
Pap Csaba (Veszprém)+	6	-	-	3	5 L
Petrovics Péter (Budapest)	1	1	-	-	5 L
Presits Péter (Budapest)	3	6	-	-	6 L
Sáray Csaba (Miskolc)	1	1	-	-	5 L
Széles Attila (Balatonkenese)	1	1	-	-	5 L

Összesen: 14 észlelő 62 megfigyelést végzett. Rövidítések: R=részletrajz, L=szöveges leírás, HK=holdkráter keresztmetszet, HF=holdfázis, F=fotografikus észlelés, T=tükrös távcső, L=lencsés távcső, S=léggöri nyugodtság, T=léggöri átlátszóság, +=új észlelő.

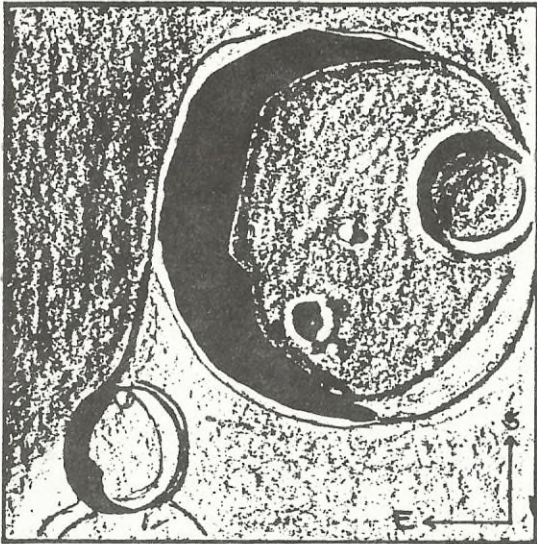
A kedvezőtlen időjárás ellenére szépszámú megfigyelő küldte el adatait, sőt négy új észlelőt is köszönhetünk rovatunkban, ami a téma iránti további érdeklődést bizonyítja. Sajnos kevés alkalommal volt kedvező a légkör holdészlelésre, így a megfigyelések száma alacsony. Külön ki kell emelni Farkas László nagy felbontású felvételeit, melyeket még augusztusban készített 150/2250-es Cassegrain-reflektorával. Köszönjük Bozány Imre segítségét, aki havonta 5–6 észlelőt tud ellátni beküldőlappal. A többieknek továbbra is azt javaslom, hogy A/4 méretű írólapra készítsék rajzaikat, leírásaikat.

Arzachel és Alphonsus kráter

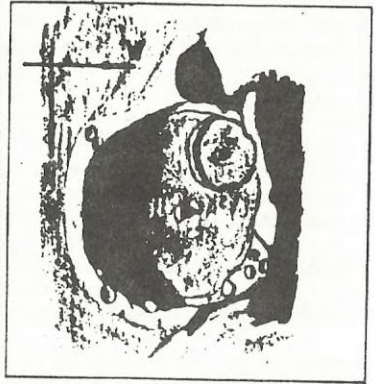
1990.12.24. 19:32–20:05 UT HF= $07^{\text{d}}15^{\text{h}}03^{\text{m}}$ 100/1100 refl. S= 5 T= 3–4
225x: Az Alphonsus mintegy 90%-os árnyékoltságú. A központi csúcs kiugrik az árnyékból, amelynek széle tele van a beöblösödésekkel. A K-i kráterfal kívülről több kis kráterrel határolt, egyenetlen felszínű. Az Alphonsus és Arzachel közötti krátercsoport és hegyvidék szinte teljesen árnyékban van. Az Arzachel kb. 80%-os árnyékoltságú. A Ny-i sáncfalára rátelepült két kis kráter. A kissé excentrikus helyzetű központi csúcs magasan kiáll a sötét részből. K-re két kisebb kráter és egy dómszerű kiemelkedés. A D-i fal egyenetlen. (Kiss László)

Hansteen kráter

1990.11.29. 16:35–16:55 UT HF= $12^{\text{d}}04^{\text{h}}42^{\text{m}}$ 70/500 refr. S= 6 T= 4
60x: Közepes méretű, feltűnő kráter az Oceanus Procellarum DNy-i szélén. A perspektivikus torzítás miatt elliptikus alakú. A terminátor már jóval túlhaladta, ezért belsejének nagy részét már megvilágítja a Nap. A kráter



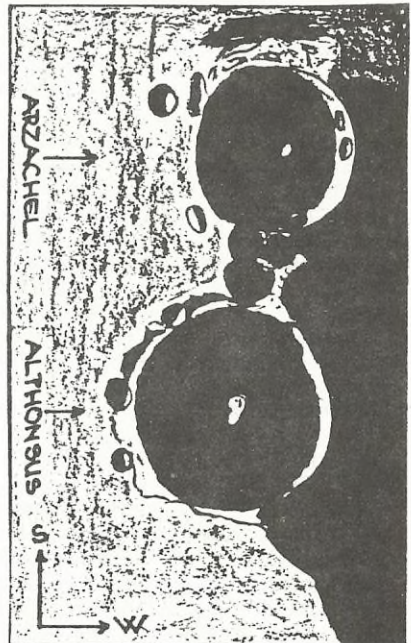
Albatengius—Klein 1990.12.24. 16:00—16:24 UT
60/500 refr., 60x (Presits Péter)



Albatengius—Klein
1989.01.14. 15:57—16:12 UT
155/1500 refl., 150x
(Szántó Szabolcs)



Darwin-kráter, dóm és Sirlasis-
rianás 1989.09.13. 18:30—19:00 UT
250/3000 refl., 150x (Vicián Zoltán)



Arzachel—Alphonsus 1990.12.24.
19:32—20:05 UT, 100/1100 refl.,
225x (Kiss László)

falának árnyékai csak vékony csíkként szegélyezik a falakat. A központi csúcs hosszúkás alakú, ennél a kis nagyításnál nem mutat tagoltságot. A kráter környékén több kisebb-nagyobb hegy emelkedik. (Görgei Zoltán)

Mösting kráter

1990.12.25. 17:59—18:15 UT HF= 08^d13^h53^m 200/1390 refl. S= 5 T= 4
231x: Jól látható, közepes méretű, kerek kráter a Flammariontól ÉNy-ra, mellyel egy kiemelkedés köti össze. Kb. 60%-os árnyékoltságú, részleteket nem mutat. A kráterfalak erősen barázdáltak, a Ny-i fal némi árnyékot is vet. ÉNy-ra egy hólyagszerű kiemelkedés látszik, amely domszerű. A terület részletekben gazdag, tagolt. (Kelley István)

Albategnius és Klein kráter

1990.12.24. 16:00—16:20 UT HF= 07^d11^h58^m 60/400 refr. S= 7 T=4
60x: Feltűnő, hatalmas, közel kör alakú kráter. A terminátor már túlhaladt rajta. Jól látható a környező hegyvidék is, amely nagyon tagolt, részletes. É-ra a nagyobb Hipparchus, D-re a kisebb Parrot helyezkedik el. A K-i magas, teraszos kráterfal vékony, íves árnyékot vet, amelyben kis öblösödés látható. A központi csúcs a kráter centrumában található, Ny-ra jellegzetes alakú árnyékot vet. A DNy-i falba ékelődik a kisebb Klein, amelynek ötödét árnyék borítja. A központi csúcstól ÉÉK-re a kisebb B jelű kráter található, felét még árnyék borítja. Tőle DNy-ra, a külső fallal érintkezve a kicsi C jelű kráter. (Presits Péter)

Apianus kráter

1990.12.24. 17:02—17:19 UT HF= 07^d12^h57^m 50/700 refr. S= 5 T= 3
140x: Közepes méretű, jellegzetes alakú kráter, a WALTER-től ÉK-re. Belsejében már csak kevés árnyék látszik, az sem szabályos alakú. A K-i kráterfalán az árnyékba ágyazódva 2 kisebb kráter látszik, melyek teljesen árnyékkal teltek. A Ny-i kráterfal rendkívül fényes, szemben éri a megvilágítás, D-i részén két kisebb dudorodás látszik, Ny-ra kevés árnyékkal. Az ÉNy-i falhoz csatlakozik a Krusenstern lepusztultabb fala, felső részét éri megvilágítás, Ny-ra vetett árnyéka viszont háromszög alakú. Jól látszik az A jelű kráter is. Az Apianust É felé egy fal köti össze a Playfairral, amely tulajdonképpen a P jelű romkráter Ny-i falszakasza. Ez szabálytalan árnyékot vet. A felföldön még sok részlet látszik. (Petrovics Péter)

Darwin kráter

1989.09.13. 18:30—19:00 UT HF= 13^d13^h16^m 250/3000 refl. S= 6 T= 5
150x: Feltűnő, nagyméretű kráter, a Hold Ny-i pereméhez közel, így alakja erősen megnyúlt a rálátás miatt. Belsejének nagy részét árnyék borítja, amiből egy fényes csúcs emelkedik ki. Sánca tagolt, erősen töredezett, és sok apró kráter települt rá. É-i részében látszik a *dóm*, amely feltűnő, nagy, elnyúlt objektum. Erős árnyékot vet a falig. Tetején vagy mélyedés vagy kráter látszik, 3/4 részében árnyékkal fedve, míg egy kis kráter van K-i pereméhez közel és egy csúcsocska É-on. A kettő között egy gerinc húzódik. Körülötte sok részlet, intenzitáskülönbség látszik. Érdekes még a Sirsalis-rianás is, amely könnyen látható K-re a Darwintól. Hosszan követhető, a D-i faltól indul. Áthalad a kisebb A jelű kráteren, és egészen a Sirsalisig követhető. (Vicián Zoltán)