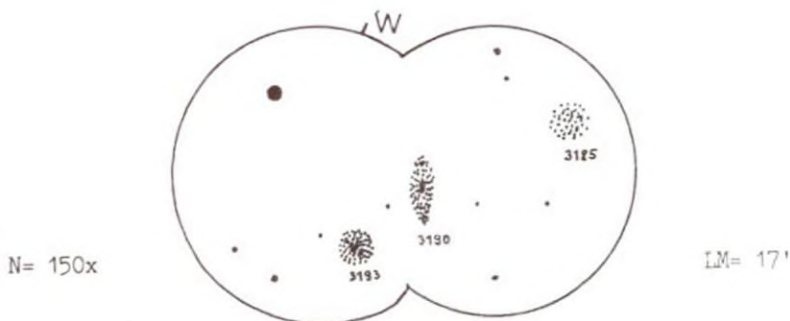


NGC 3185, 3190 és 3193 GX Leo

25,4 Cass., 150x: Az NGC 3193 kör alakú ködfolt, kompakt, majdnem csillagszerű maggal, kb. 2' átmérőjű. Az NGC 3190 elnyúlt, ovális fényfolt, csillagszerű maggal, kb. 2'x4' méretű. Az előzőeknél jóval halványabb a kör alakú NGC 3185, szintén csillagszerű centrummal.



NGC 4605 GX Uma

8,0 L, 83x: Ezzel a nagyítással a legjobb látvány. Szépen látszik kissé elliptikus alakja, felülete egyenletes fényességű, nem látni semmilyen részletet rajta. Széle nem teljesen élesen különül el a háttértől. Jellegzetes fehér fényű. A GX az S UMA változócsillagtól ÉNy-i irányban található. (Kocsis Antal)

BABCSÁN GÁBOR

Égi séták

A tavaszi égre óvatlanul állított távcső látómezéjébe könnyen bekerülhet egy-egy gyanús ködfolt. Aligha ajánlatos itt kezdeni a mély-ég objektumokkal való ismerkedést, mert egy jó térkép nélkül a gyakorlott csillagnézők is elveszhetnek a galaxisok tengerében. Az M65 és M66 — elég fényesek lévén — a legismertebb spirálködök közé tartoznak, és könnyen megtalálhatók az iota és theta Leonis között, szinte pontosan félúton. De mi ne végezzünk fél munkát, nézzünk alaposabban körül ezen a rövid szakaszon — az aktualitást az adja, hogy "éppen most" robbant fel az M66-ban egy szupernóva

Az Atlas Coeli négy további galaxist is feltüntet erre felé; mindegyik elérhető kis távcsővel, mivel $12^m,5$ -nél fényesebbek. a theta Leonistól nem egészen egy fokkal DDK-re található az NGC 3596. Ez a $12^m,2$ fényességű Sc típusú spirál nem volt valami feltűnő 15,2 cm-es távcsővel. 112-szeres nagyítással 2'-es, kör alakú ködössége egy gyengén kifejezett magot tartalmaz.

Magát az M65-öt és 66-ot kétszázkilenc esztendővel ezelőtt fedezte fel Messier, aki a ködös objektumok katalogizálását csupán az üstököskeresés melléktermékének tekintette. Mindkettő a Virgo galaxishalmaz tagja, bár kissé messze esnek a halmaz centrumától. Az M66 a fényesebb, 8'x2,5' méretű

9^m -s ködösség — tehát nehézség nélkül megpillantható nagyobb binokulárokkal. Egyike azoknak a galaxisoknak, amelyek kis távcsővel is részleteket mutatnak. Az Sb típusú galaxis spirálkarjai közé hatalmas sötét porösvények ékelődtek be, ezek észrevehetőek jó körülmények között egy 10 cm-es távcsővel (l. Messier-album). Összességében elég rendetlen megjelenésű, sötét és világos részekkel tarkított galaxis.

1989. január 30-án a fáradhatatlan Robert Evans tiszteletes egy 13^m -s szupernóvát fedezett fel benne. A hazai amatőrök február végén már 12^m körülinek észlelték. Csupán március utolsó napjaiban volt alkalom megtekinteni, akkorra már kissé elhalványodott (13,6—14,0 magnitúdó körüli volt).

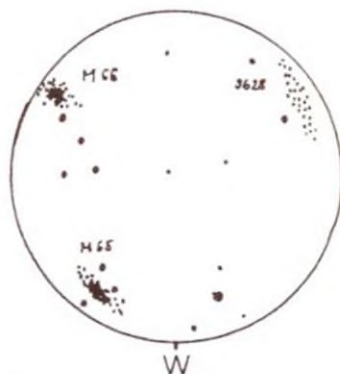
Az M65 sokkal szabályosabb galaxis, mint társa. Fényessége $9^m,4$, "nyúlánkabb" ($8' \times 1,5'$), mivel csaknem "élérő" látunk rá. Korai (Sa) spirálköd, jól fejlett maggal. A központi tartomány már 10 cm-es távcsővel is szemcsés megjelenésűnek tűnik a figyelmes észlelő számára, noha az első pillanatokban esetleg semmit sem látunk ebből egy galaxis szokványos látványán kívül. A fényes központi lencsét egy halvány porsáv veszi körbe, ez nehéz látvány, de 10 cm-es távcsővel is leírták már.

Hasonló átmérőjű tükrös távcsővel megpillantható mellettük egy harmadik galaxis. Az NGC 3628-at nem szokták észrevenni a megfigyelők, de maga Messier is elszalasztotta, hiszen $9^m,5$ -s fényessége $12' \times 2'$ területen oszlik el. Ez a leheletfinom csík nagyon érzékeny a levegő tisztaságára és a zavaró fényekre. Sötét vidéki égen 15,2 cm-es távcsővel jól látszott. $2' \times 1'$ -es központi része pöttyös volt, és a kétfelé hulló hosszú fátyolon áttűnt pusztá úr feketéje.

Mindhárom galaxist becserkészhetjük egy kiszáradt okulár látómezejébe. A mellékelt rajzot Jónás Károly és Vámosi László készítette egy 15 cm-es reflektorral, 50x-es nagyítással.

Az M66-tól $1^{\circ}5'$ -kal keletre található az NGC 3593. SO típusú spirálköd. Összfényessége 11^m , még éppen elérhető egy 8 cm-es reflektorral.

Utolsó galaxisunk az iota Leonis kettős-csillag mellett, egy 6^m -s csillag szoros közelségében található. Az NGC 3666 $12^m,2$ fényességével a 15,2 cm-es távcsőben halvány csomó volt csupán. Elfordított látást használva felvillant a magja, amely az Sc típusokra jellemzően csillagszerű volt, és észrevettem a külső részek elnyúltságát, bár előzőleg nem tudtam róla. Nem nagy dolog — mondhatnánk, ha eszünkbe jutnak a bombasztikus hatású gömbhalmazok, vagy éppen az egyéni megjelenésű diffúz ködök. A legtávolabbi dolgok fürkészőinek azonban mindez: lélekemelő finomság.



BABCSÁN GÁBOR