



Mély-ég objektumok

június – július

Megfigyelő	Észlelés	Műszer
Áldott Gábor (Budapest)	7	10,0 T
Berente Béla (Kocsér)	11	25,0 Cass.
Csiszár Tibor (Pécs)	1 fotó	2,8/200
Dudás György (Esztergom)	2	10,0 L
Dudás Róbert (Esztergom)	2	10,0 L
Fülöp József (Bóly)	14	8 L, 10 T
Jurek Zoltán (Debrecen)	17	7x50 B
Kovács Zsolt (Vecsés)	6	10,0 T
Mácsai Attila (Békéscsaba)	3	10,0 T
Papp Sándor (Kecskemét)	5	24,4 T
Szauer Ágoston (Szombathely)	1+3 fotó	27,0 T
Szentaskó László (Budapest)	9	10,0 T
Szentmártoni István (Bóly)	1	5,8 L
Vaskúti György (Vaskút)	3	20,0 T
Vicián Zoltán (Héhalom)	5	25,0 T
Vörös József (Esztergom)	2	10,0 L

Összesen 16 észlelő 86 megfigyelése és 4 fotója érkezett be feldolgozásra.

A hosszú derült időszakoknak köszönhetően sok szép megfigyelés történt az elmúlt két hónapban. Az észlelések színvonala is sokat javult a korábbiakhoz képest, s reméljük, ez a folyamat nem áll le. A rendszeres észlelők tapasztalhatják, hogy egyre pontosabb és valóságosabb rajzokat tudnak készíteni a végzett megfigyelések számának gyarapodásával.

NGC 5907 GX Dra

Berente Béla 25,0 Cass.
Papp Sándor 24,4 T
Vicián Zoltán 25,0 T

24,4 T, 74x: Könnyű megtalálni; egy igazi fényfonal, melynek végei beleolvadnak a háttérbe. A galaxis hossziránya kb. $PA\ 340^{\circ}/160^{\circ}$. A méretét $8''-10''$ -re becsültem, közepén talán $40''$ -es lehet. Centruma nem csillagszerű, közepes nagyítással némi halo is övezi.

25,0 Cass., 150x: Szinte az egész látómezőn áthúzódó vékony derengés, melynek valódi mérete inkább csak EL-sal látható igazán,



N= 150x
LM= 17'

így hossza kb. 10'-12' lehet. A galaxis közepe tömörebb, a két "szárnya" közül a déli mintha kissé erősebb lenne.

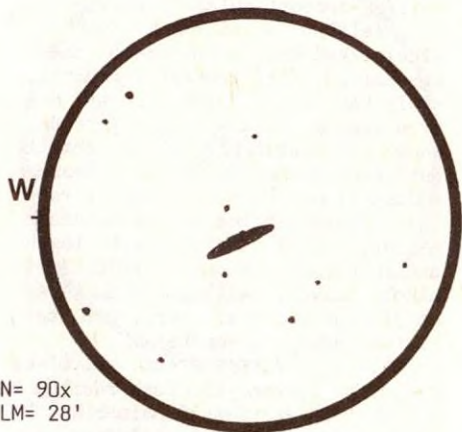
25,0 T, 150x: Nagyon szép galaxis, rendkívül "vékony"! A színe tejfehér. Enyhén fényesedik egy — a galaxis méretéhez képest elég nagy — magig. A perifériák finoman olvadnak bele az égi háttérbe.

NGC 5866 GX Dra

Berente Béla 25,0 Cass.
Vaskúti György 20,0 T

20,0 T, 90x: Az égterületre ráállva azonnal feltűnik a fényes, hosszúkás folt. Mérete 1'5x0'5-es lehet. Fényes centrális vidék, selymes fényű periféria jellemzi a galaxist. 140x: Nem nagyon bírja a nagyítást, jelentősen halványabbnak látszik, fekvése $300^{\circ}/120^{\circ}$ irányú. Érdekes galaxis!

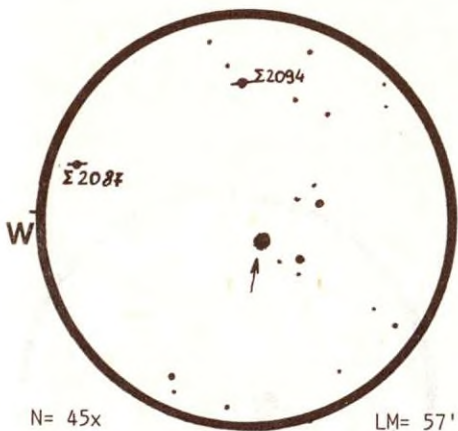
25,0 Cass., 150x: Gyönyörű, orsó alakú galaxis, tömör, kiterjedt magvidékkel. A galaxis lapultsága kb. 1:4-hez közelít.



NGC 6210 PL Her

Berente Béla 25,0 Cass.
Vaskúti György 20,0 T
Vicián Zoltán 25,0 T

20,0 T, 45x: A ST 2094-től 17'-re É-ra és parányit K-re levő planetáris. Feltűnően fényes, de ködös objektum. Mérete 10"-re becsülhető, színe szürkéskék. 140x: Jól bírja a nagyítást, egyértelműen megnyúlt PA $120^{\circ}/300^{\circ}$ irányban. Kompakt folt, határozott kontúrral. 280x: A köd Ny-i része diffúzabb, és mintha centrális vidék kissé eltolódott lenne K felé. EL-sal a méret nagyobbak látszik, a felület homogén központi résszel és keskeny, halványabb peremmel jellemezhető.



25,0 Cass., 150x: Jellegzetes kékeszöld színű fényes planetáris, kb. 20"-es tömör fénylés. 375x: Elmosódott (bolyhos) szélű köd, a Ny-i perem diffúzabbnak tűnik. Nagyjából kör alakú. Központi csillag nem látszik.

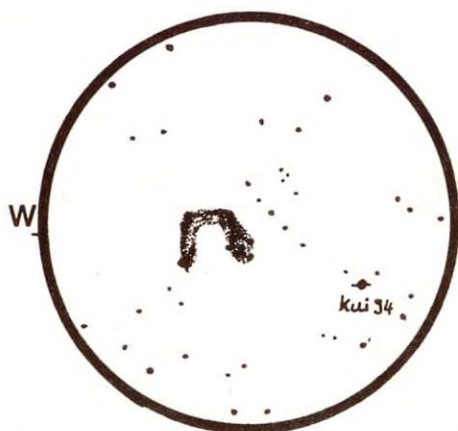
25,0 T, 150x: Felismerhető enyhén lapult foltocska, kékes színű. A központi csillag nem látható egyértelműen. 240x: Sokkal kontrasztosabb. EL-sal, majd később biztos a központi csillag. EL-sal egy halvány halo sejthető a planetáris szélén.

NGC 6819 NY Cyg

Papp Sándor 24,4 T
Vaskúti György 20,0 T

20,0 T, 90x: A távcsőbe pillantva szembeötlő a két fényes csillaggal háromszöget alkotó ködös csillag-csoportosulás. Átmérője kb. 5', feltűnő a csillagok "sarkos" elhelyezkedése. A fényesebb tagok egy karcsú, álló trapézot formálnak, amely az É-i oldalon nyitott. Nagyon gazdag LM a Tejút peremén. 140x: Jól elkülönülő 10^m-12^m körüli csillagok száma kb. 30, a ködösség változatlan. 220x: A látvány romlik. Összességében ellentmondásos halmaz, mivel a fényesebb tagok szerint laza, viszont a ködösséget alkotó halvány csillagok számát és az általuk elfoglalt területet tekintve gazdagnak mondható.

24,4 T, 74x: Kisméretű, kb. 6'-es halmaz, szabálytalan, Ny-ra mintegy szétnyitó látvánnyal. Csak részben bontott. 120x: Igen érdekes csomósodások a bonyolult szerkezetű halmazban, kb. 35-40 csillag KL-sal is látszik, a további egy tucat igen halvány.



N = 90x

LM = 28'

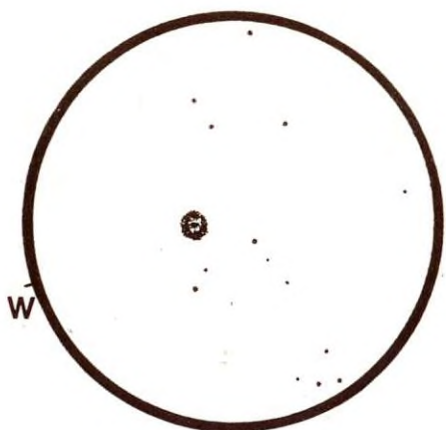
NGC 6826 PL Cyg

("Pislogó planetáris")

Berente Béla 25,4 Cass.
Vicián Zoltán 25,0 T

25,0 Cass., 234x: Egyike lehet az égen látható legszebb planetárisoknak! A nevét onnan kapta, hogy EL-KL váltogatásával a köd, majd a központi csillag látszik jól, pislogó hatást adva a látványnak. A jó átlátszóság miatt a köd KL-sal is jól látszik. Középe felé enyhén fényesedő halo közepén ott ül a központi csillag. Kör alakú, s a Ny-i szélé ennek is bizonytalanabbnak tűnik.

25,0 T, 150x: Szépen látható, kb. 20"-es fényfolt, amiben első pillantásra feltűnik a központi csillag! Színe sárgás. 240x: a köd EL-sal nézve meglepő! Közvetlen látással jól látszik a központi csillag, míg a halo szinte eltűnik. Elfordított látással viszont a köd látszik, míg a csillag alig-alig.



N = 234x

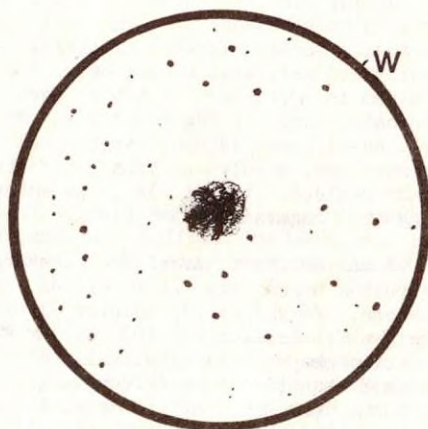
LM = 11'

NGC 6838 (M 71) GH Sge

Fülöp József 10,0 T
Szentaskó László 10,0 T

Fülöp J., 60x: Nagyon feltűnő gömbhalmaz, nagy, kb. 6'-es. Érdekes, hogy nincs sűrűbb magja, szinte egyforma fényes kint és a centrumban. Nincsenek éles intenzitás-különbségek. Középről érdekesen szétágaznak egy pontból a csillagszálak, melyek közül a legfényesebb PA 45°-nál húzódik. A halmaz nagy, fényes haloval rendelkezik, mely erősen szemcsézett. Az M 71 környezete gazdag 8^m-10^m-s csillagokban.

Szentaskó L., 80x: A közepesen fényes, nagy kiterjedésű gömbhalmaz inhomogén felületén 3-4 kb. 10^m-s villan fel. PA 220° felé a gömbhalmaz sűrűbb. Ez az átmérő nem bontja fel, talán a sűrűsödés környékén érezhető kisebb szemcsézettség. 160x: A látvány rosszabb, igen halvány.



N= 60x

LM= kb. 30'

BERENTE BÉLA

Machholz (1988j)

Donald E. Machholz augusztus 6-án fedezte fel negyedik üstökösét 27x120-as binokulárral. Az 1988j jelű üstökös fényessége ekkor 8,6 magnitúdó volt. Az üstökös augusztus 8-án öt japán amatőr is felfedezte, egymástól függetlenül (időrendben: Takamizawa, Yanaka, Terasako, Irie és Fujikawa). Daniel W. E. Green pályaszámításai alapján (melyhez 5 db augusztus 7-9. közötti pozícióészlelést használt fel) az üstökös szeptember 17,22 ET-kor van perihélium-átmenetben, a Naptól 0,1561 Cs. E.-re. Fényessége ugyanekkor 0 magnitúdó körüli, ám a nap-

közelség miatt az üstökösöt nem észlelhetjük. Az esti égen várhatólag október elejétől lesz észlelhető, amikor fényessége 6^m-s lesz. Az üstökös 1950-es koordinátái (az előzetes pályalemek miatt a pozíciókban eltérés lehetséges):

	RA	D	E	m ₁
Szept. 26.	13 ^h 20 ^m 6	+4°48'	19°	4 ^m 0
Okt. 1.	14 11,5	+4 33	27	5,4
	6. 14 56,7	+3 49	34	6,5
	11. 15 36,5	+2 54	39	7,4
	16. 16 11,2	+1 56	43	8,1
	21. 16 41,3	+1 02	46	8,8
	26. 17 07,4	+0 15	48	9,4
	31. 17 30,3	-0 25	49	9,9