

● Ausztráliai tektitek

Két tektitet találtak kőzetbe ágyazva Ausztráliában. Az egyiket szilikátos rétegben lelték Davis Creek közelében /29° 26'S, 122° 04' E/, míg a másikat Kambaldában, St. Ives Causway-ben /31° 19' S, 121° 45' E/. Eddig mindössze 3 ilyen meteoritot találtak sziklába ágyazva, a mostani leletek kora a feltételezések szerint 700 ezer év. /Meteoritics Vol. 19. No. 2./

● Több a kozmikus por

A sarki jégtakaró legutóbbi vizsgálata azt mutatta, hogy az utóbbi jégkorszak vége egybeesett a naprendszerbeli kozmikus por mennyiségének jelentős növekedésével.

/Meteoritics Vol. 18. No. 4./

● A holland meteorészlelők 5 éves összesítése

1979-83 között a következők észlelték a legtöbbet Hollandiában:

R. Veltman	-	289 óra
H. Brenkers	-	232 óra
K. Jolse	-	163 óra
P. Jennishens	-	146 óra
J. Nruining	-	115 óra

● Az ausztrál észlelők munkájáról

1983-ban D. Ferdinando 323 órát, J. Wood 280 órát, N. Harvey 123 órát észlelt. Ausztráliában 121 megfigyelő 1781 munkaórát töltött meteorészleléssel.

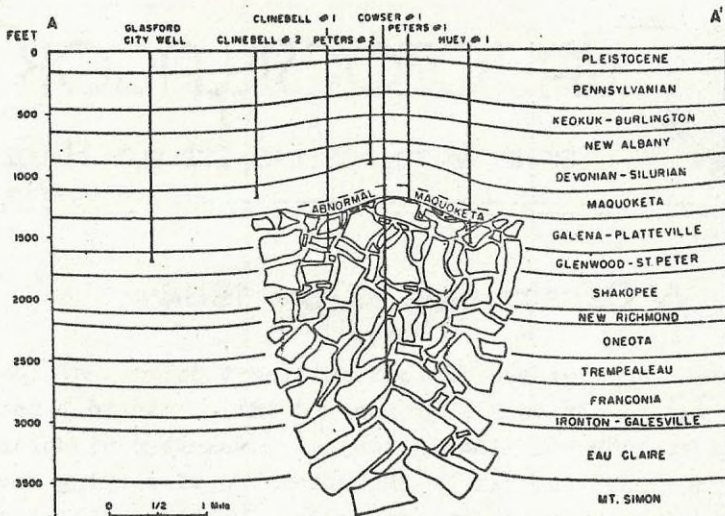
A glassfordi anomália

- egy feltételezett meteoritbecsapódás Közép-Illinoisban

A glassfordi anomália kb. 12 mérföldre délnyugatra található Peoriától. Mielőtt valaki fel akarná keresni a környéket, megjegyezzük, hogy a jelenségnek semmiféle jele, krátterszerű bemélyedése nincs.

Az itt talált kőzettani szerkezetet a meteoritbecsapódások következtében kialakultak közé sorolják. Buschback és Ryan voltak az első kutatók, akik jelezték, hogy fúrásaik alapján a felszín alatt alig 300 m-rel egy dómszerű rétegződést találtak. Ezt meggyűrt rétegek jellemzik, és a középső kiemelkedésben összetört /breccsásodott/ kőzeteket találtak /Bulletin of the American Association of Petroleum Geologists V. 47., 1963. dec./.

Az ilyen dómszerű szerkezetekben - találó elnevezéssel: asztrolémákban - a középső csúcs a becsapódást elszorító anyag rugalmas alakváltozása következtében emelkedik vissza /vö. lassított vízcepp-felvételek!/. Az ütközés következtében a szikla összenyomódott, majd kezdte visszanyerni alakját. Ez a visszamelkedés a deformált terület közepére koncentrálódott, míg a szélek benyomódva maradtak.



A legismertebb ehhez hasonló dómszerű szerkezet az Indiana állam északi részén található Kentland-dóm. Ez egy mészkőbánya egyik közel függőleges falánál került felszínre. A helyszínt már 50 éve alaposan feltérképezték, a szerzőnek sikerült néhány kődarabot is beszereznie.

A glassfordi szerkezet geológiailag még nem nyugodott meg teljesen. Ha elfogadjuk meteoritikus szerkezetét, a becsapódásnak kb. 440 millió évvel ezelőtt kellett lejátszódnia, az ordoviciumban. A késői ordovicium, ill. a szilúzi és devoni tengerek később elöntötték a környéket, tengeri üledékekkel befedve a krátert. Így a glassfordi anomália minden bizonnyal még jóideig feltáratlan rejtély marad.

W. R. ROY
Urbana, Illinois

/fordította: Süle Gábor/

Magyar észlelők a Meteor News-ban

A "Meteor News" a floridai meteorészlelők egyik, negyedévenként megjelenő kiadványa, Wanda és Karl L. Simmons szerkesztésében. A múlt év októberi, 67. szám 10. oldalán a rövidhírek között megjelent egy, magyar megfigyelők által végzett teleszkopikus meteorészlelés. A Meteor 1984/2. számában közreadott, a P-'83 táboron Kaposvárott történt, Keszthelyi Sándor és hat fős csoportja által végzett teleszkopikusozás híre és a megjelent térkép került bemutatásra.

Rovatunk meteoros rövidhíreit a Meteor News említett száma alapján közöltük.

Callahan Astronomical Society
C/O Wanda L. Simmons
Publisher, METEOR NEWS
Route 3, Box 1062
Callahan, Florida 32011 USA

Meteor News

Number 67