

A most induló rovatban elsődlegesen vizuális - rajzos - észleléseket szeretnénk bemutatni, egy-egy objektumnál a lehetőség szerinti legrészletesebb látványt nyújtó megfigyelések feldolgozásával. Természetesen a kisebb távcsövekkel készített leírások, rajzok is helyt kapnak a feldolgozásban, vagy a nagyobb műszerekkel végzett észlelésekkel egybeépítve; vagy a kiterjedt nagy objektumokra gondolva, amelyek mindenképp igénylik az önálló kis távcsöves megfigyeléseket. /Pl. a 2-5^o méretű diffúzkodók, "laza" halmazok levele nem férnek bele a 15-25 cm átmérőjű távcsövek legfeljebb 1^o körüli látómezejébe/.

A rajzos mély-ég észlelés "gyakorlatáról", de általában a mély-ég megfigyelés lehetőségeiről a közeljövőben külön észlelési útmutató kerül kiadásra. Addig is kérjük az érdeklődő, de megfelelő tapasztalattal nem rendelkező leendő észlelőket, hogy a most közlésre kerülő megfigyelések "mintája" /rajzok, LM-méret, tájolás, szöveges leírások/ szerint próbáljanak észleléseket készíteni. A rajzos megfigyeléseket - különösen a gyakorlatot most szerző kezdő észlelőknél - nem tesszük "kötelezővé", hiszen kétségtelen, hogy a mély-ég objektumok ábrázolása türelmet /esetenként kb. 10-20 perces időtöbbletet/, némi tapasztalatot és rajzkészséget is igényel. A saját észlelőnaplóból bármikor előkereshető rögzített észlelés azonban évek múltával is örömet okozhat, sőt gyakorlati hasznát sem kell nagyon bizonygatni /pl. üstökös-észleléseknél, netán szupernóva-felfedezésnél.../.

A rovat indulásához az alábbi észlelők küldtek megfigyeléseket:

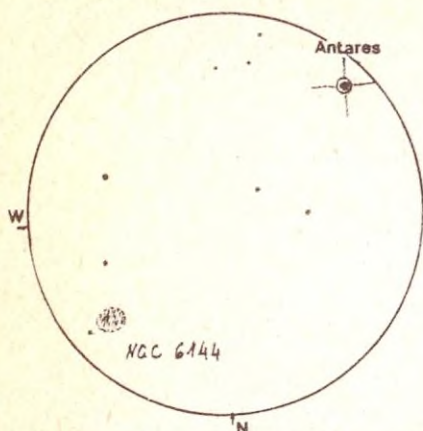
<u>Észlelő</u>	<u>Észlelés</u>	<u>Műszer</u>
Berente Béla /Kecskemét/	8	15,6 T f/3,3; 24,4 T f/4,9
Erdélyi József /Nagykőrös/	2	15,0 T f/3,9
Faludi Gábor /Baja/	5	10x50 B; 8,0 L
Jäger Zoltán /Baja/	6	10x50 B; 8,0 L
Papp Sándor /Kecskemét/	8	24,4 T f/4,9
Papp Zoltán /Kecskemét/	2	24,4 T f/4,9
Polyák József /Baja/	4	10x50 B; 8,0 L
Sipos Tamás /Baja/	4	20,0 T f/5
Henshaw, Colin /ZIMBABWE/	1	10x50 B
Ujvárosy Antal /Kecskemét/	8	24,4 T f/4,9
Vaskúti György /Vaskút/	2	20,0 T f/5,6
Vinkó Ferenc /Baja/	5	20,0 T f/5
Zana Ernő /Nagykőrös/	2	15,0 T f/3,9

Összesen 13 megfigyelő 57 észlelése kerülhetett feldolgozásra.

A most közlésre kerülő anyag rajztechnikai megoldásai első-sorban a nyomdatechnika lehetőségeihez alkalmazkodtak, a távcső mellett /!/ ceruzával készített rajzok ennél sokkal finomabb árnyalást tesznek lehetővé.

NGC 6144 Sco, GH

N=48x, LM=53;3



Nagyon szembetűnő, fényes objektum kis és közepes nagyításokkal.

120x-nél a legszebb, szinte leírhatatlan a sok intenzitáskülönbség a köd hossz tengelyében. Egy sötét beékelődés jellegzetes "kempó" alakot kölcsönöz a ködnek.

EL-sal 3-4 fényes csomó ismerhető fel a centrum közelében. Az egészet diffúz fátyol övezi, fokozatosan olvadva az égi háttérbe. /Ujvárosy A/

M 20, Sgr, DF /Trifid-köd/

N=74x, LM=34;2



24,4 cm T f/4,9

48x: Egyáltalán nem a megszokott GH-látványt mutatja; nagyon halvány kerek folt egy látómezőben az Antaresszel.

74x: Talán ezzel a nagyítással adja a legjobb kontrasztot, de változatlanul ködös, nincs jele a felbontásnak.

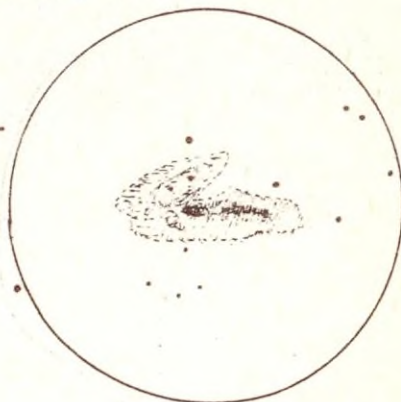
96x-120x: Lecsökkent a kontraszt, EL-sal inhomogén a felülete, de nincs fényes magja.

A centrumtól ENy-ra egy halvány kb. 12,5 csillag látszik.

/Ujvárosy Antal/

NGC 6618 = M 17 Sgr, DF

N=74x, LM=34;2



48x - 74x: Rendkívül finoman árnyalt, de hosszasan kell szemlélni alacsony felületi fényessége miatt.

Nagyon jól felismerhető hármas tagoltsága, és néhány kisebb sűrűsödési góc.

A centrumától D-re egy fényes kettőscsillag látható, ill. magára a ködre vetülve több halvány csillag ismerhető fel /de ezeket nem tartalmazza az LM-vázlat/.

/Ujvárosy Antal/

NGC 4151 GX /Seyfert/ CVn

Távcső: 244T f/4,3

74x, 120x

Kecskemét

LM: 20.4'
(120x)

NGC 4156 3x

Berente B.
- Uvárosy A.

A becsült látszó méret 1'-en belüli, PA 300/120° hosszirány mentén. Fényessége 1984. jún.-júl. hónapban 11,8-11,9 körüli volt.

12^h 48^m + 39° 41'

Az ismert változó fényességű /átl.: 11,6/ Seyfert-GX 10 cm átmérő fölött észlelhető.

15,6 T f/3,3 52x, 86x:
Felismerhető, majdnem csillagszerű, 86x-nél diffúz, "megnyúltságérzésű" objektum.
200x: Centruma uralja a látványt.

24,4 T f/4,9 74x, 120x:
Könnyen látható a 11,4-s ÖH mellett 3,5-re D-re /lásd: PVH térképarc. 1.%. Itt is inkább csillagszerű; 120x - 200x-nél a "leheletnyi" lapultság érezhető, azonban a mag adja az összfényesség 90%-át!

NGC 457 NY Cas

Távcső: 244T f/4,9

Kecskemét

LM: 34'
(74x)

Berente B., Papp Z.
- Papp S. rajzából

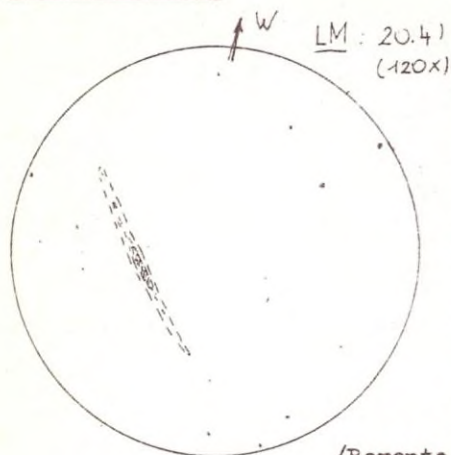
Teljesen bontott, hihetetlenül furcsa alakú /leginkább madárra emlékeztető/ csodálatos színösszeállítású halmaz. Fő csillagai: zöldes és kékessárga /több észlelőnél lila! / színűek! De a halványabbak közt a kékesfehér és narancssárgás színek is előfordulnak.

Kb. 80-100 csillagra becsülhető a 10-15' méretű közepesen koncentrált /de "centrum" nélküli/ szép halmaz. Binokulárokban két fényes csillaga és kis ködösség látható, kis /5-10 cm/ távcsövek kezdik felbontani csillagsorait.

Kis távcsöves leírások:

- * M 13 GH Her, M 24 Sgr NY, M 25 Sgr NY, GNC 869-884 Per NY - Faludi Gábor
- * NGC 6656 = M 22 Sgr GH, NGC 6642 Sgr NY, M 8 Sgr DF, M 20 Sgr DF /Trifid, Laguna-ködök/, M 18 Sgr DF, IC 4665 Oph NY - Jäger Zoltán
- * M 103 Cas NY, M 39 Cyg NY, NGC 7790 Cas NY, IC 4665 Oph NY - Polyák József

NGC 5907 GX Dra



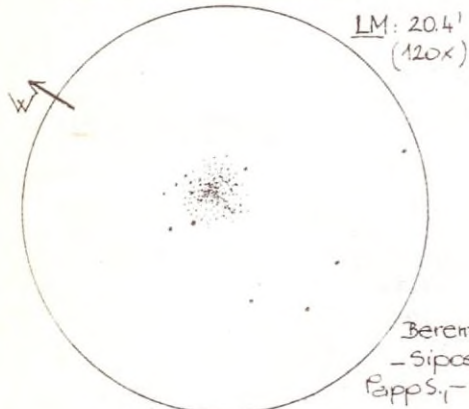
20 T 45-90x; 24,4 T 74-120x:

Már kisebb nagyításnál meglepő látványú a kb. $10^{\circ} \times 0^{\circ},6$ -es teljesen oldaláról látszó ezüstösen derengő GX, ahogy finom "ecsetvonásként" átível a távcső LM-jén. Középrészén a centrum jól átvetül, fényes, míg a periferiák fokozatosan halványulnak el. 90-120x-nél a "centrum" mellett egy $12^m,5-13^m$ csillag DNyNy-ra, egy másik a K-i peremnél. A GX lapultsága min. $1/10$ a PA $330/150^{\circ}$ mentén. Centruma táján enyhén kidudorodik.

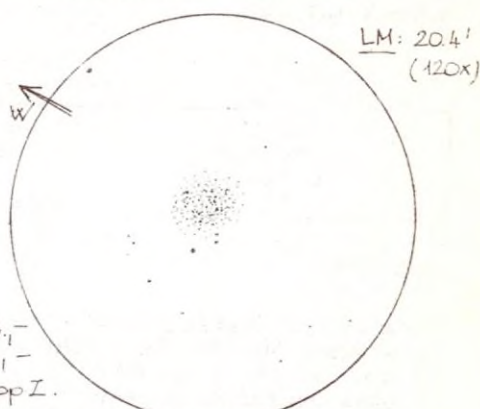
/A NGC 5907 GX 8-10 cm-es távcsővel már észlelhető./

/Berente B., Vaskúti Gy., Papp S./

NGC 6218 = M 12 GH Oph



NGC 6254 = M 10 GH Oph



Berente B.₁ -
- Sipos M.₁ -
Papp S.₁ - Papp I.

Távcsövek: 15,6 T f/3,3 - 20,0 T f/5 - 24,4 T f/4,9

A két közeli GH közül az M 12 az érdekesebbnek ígérkező. Már 15,6 cm T-vel részleges bontás érhető el /200x/. Az alakja ovális /becsült: kb. $6 \times 4,5^{\circ}$ / É/D-i megnyúltsággal. 20 T 100x: Tagolt körvonalak /szabálytalan kontúr és mag. 24,4 T 240x: Furcsa aszimmetrikus centrum, kifelé irányuló ÉNy, ÉK-i /ez igen feltűnő/, DNy-i csillagsorokkal, sávokkal. A mag kétségkívül lapult /PA $320/140^{\circ}$ /, furcsa szerkezetű.

Hasonló az M 12-höz, de 15,6 cm T 59x-nél fényesebbnek becsült annál, 200x-nél a diffúz, tejszerű háttér előtt részleges bontás fényes /felbontatlan/ maggal. 20 T f/5 - 100x: Fátyolos /bontáshatári/ kis felületi intenzitáskülönbséggel definiált. 24,4 T f/4,9 - 240x: Diff. háttér előtti részleges bontás kb. 70-80 "önálló" 11-12^m.5 csillag becsülhető, kevésbé szabálytalan és koncentrált centrum, néhány É/D-i tört csillagsor.

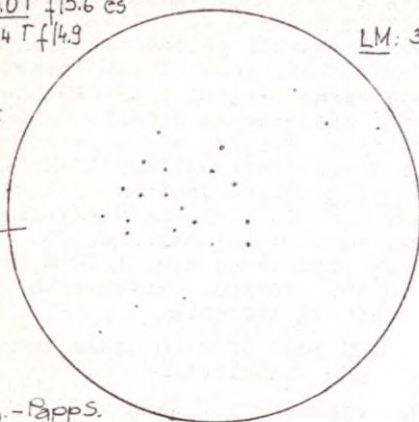
NGC 225 NY Cas

Távcső 20,0 T f/5.6 és
24,4 T f/4.9

Vaskút,
Kecskemét

LM: 30'

W ←

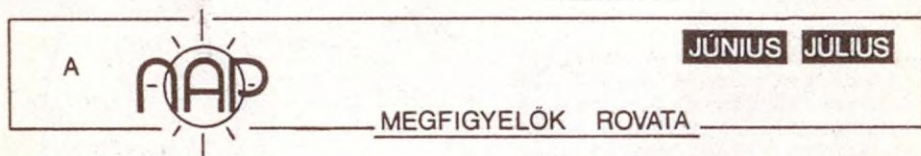


Vaskút Gy. - Papp S.

20,0 T, 24,4 T 45x - 74x:
Kb. 10x15'-es, teljesen bon-
tott 18-22 tagú halmaz, fur-
csa, két részre tagolódo, de
összeívelodni látszó DKK -
- ENyNy-i íves csillagsorok-
kal. A tagok 9-10^m,5 körüliek,
a K-i sor fényesebb. Alakja
két egymás melletti csúcsos
kupolára emlékeztető - de
mindenképp jellegzetes.
Közepes, eléggé szórt halmaz.
Kisebb /10 cm körüli/ távcsö-
vekkal is jól észlelhető.

A most leközlésre nem kerülő észlelési anyagokat a következő
mély-ég rovatban, vagy az objektum láthatósági időszakát megelő-
zően közöljük!

PAPP SÁNDOR



ÉSZLELŐK

	vizu. VI.	foto. VII.	műszer	módszer
Busa Sándor /Harkakötöny/	12	10	7,0 L	v, r, tá
Czibalmos László /Satu-M, R/	12		5,0 L	v
Farkas László /Budapest/	10	7	8,0 L	v
Fazakas József /Budapest/	24	24	15,0 T	pr, r
Iskum József /Budapest/	17	3	6,3 L	tá, pr, v, r
Keszthelyi Sándor /Vasas/	22	12	-	szabadsz.
Dr. Prehoffer Elemér /Budap./	24		12 8,0 L	pr, r, f, tá
Ravasz Bálint /Gyopárosfürdő/	11	1	5,0 L	pr, r
Ságodi Ibolya /Mélykút/	5	6	10,0 T	v, tá
Szeiber Károly /Budapest/	1	6	7,5 L	v
Vadász Sándor /Budapest/	12		12,0 T	v, r

A két hónap alatt 5-nél kevesebb megfigyelést végeztek:
Ágai Szabolcs /Budapest/, Csukás Máttyás /Salonta, R/, Fodor Antal
/Sülysáp/, Kocsis Antal /Balatonkenese/, Kósa-Kiss Attila
/Salonta, R/, Lakatos István /Maglód/, Sipos Mihály /Baja/
Szoboszlai Zoltán /Hajdúnánás/, Vilmos Mihály /Nagykanizsa/.