

## CSILLAGOS ÉG /1974. április-május/

### BOLYGÓK

Merkur: áprilisban a Nap közelsége miatt nem figyelhető meg. Májusban, a hónap közepén egy, a végén egy és háromnegyed órával nyugszik a Nap után. 4-én felső együttállásban a Nappal. 20-án fázisa 0,74, fényessége -0,6 magnitúdó, mindkettő csökkenő.

Vénusz: áprilisban másfél órával kel a Nap előtt. 4-én a legnagyobb nyugati kitérésben, 46° távolságra a Naptól /ld. DICHOTOMIA /. 15-én fázisa 0,55, növekvő, fényessége -3,9 magnitúdó, csökkenő. Májusban másfél órával kel a Nap előtt. 16-án fázisa 0,68, növekvő, fényessége -3,6 magnitúdó, csökkenő.

Mars: áprilisban éjjélkor nyugszik, az esti órákban figyelhető meg. Fázisa 1-én 0,91, növekvő. Májusban éjjél előtt nyugszik, a koraesti órákban megfigyelhető. Fázisa a hónap végén 0,95.

Jupiter: áprilisban a hónap elején egy, a végén két órával kel a Nap előtt. Májusban a hó elején két és fél, a végén egy órával kel éjjél után. Mindkét hónapban a hajnali égbolton figyelhető meg.

Szaturnusz: áprilisban éjjélkor nyugszik, a koraesti órákban észlelhető, míg májusban a hó elején három és fél, a végén másfél órával nyugszik a Nap után. A hónap végén már csak az esti szürkületben figyelhető meg. Májusban látható a gyűrű a lejobban, 27°-os északi rálátással.

Uránusz: mindkét hónapban egész éjszaka folyamán megfigyelhető. Április 16-án szembenállásban a Nappal.

Neptunusz: áprilisban a későesti órákban kel, az éjszaka második felében észlelhető. Májusban az esti órákban kel, az egész éjszaka folyamán megfigyelhető. 30-án szembenállása a Nappal.

## ESEMÉNYEK /1974. április - május /

### Április

| Nap | Óra  |                                       |
|-----|------|---------------------------------------|
| 3   | 0,2  | Algol minimumban                      |
| 4   | 5,9  | Vénusz elongációban, 46° nyugatra     |
| 7   | 18   | Uránusz 5°-kal északra a Holdtól      |
| 10  | 23   | Neptunusz 3°-kal északra a Holdtól    |
| 15  | 03   | Vénusz 1°-kal északra a Jupitertől    |
| 18  | 14   | Jupiter 6°-kal délre a Holdtól        |
| 18  | 20   | Vénusz 6°-kal délre a Holdtól         |
| 20  | 15   | Mars 2°-kal északra a Szaturnusztól   |
| 23  | 03,7 | Algol minimumban                      |
| 26  | 17   | Szaturnusz 0,4°-kal északra a Holdtól |
| 26  | 22   | Mars 3°-kal északra a Holdtól         |

## Május

| Nap | óra |  |
|-----|-----|--|
| 5.  | 00  | Uránusz $5^{\circ}$ -kal északra a Holdtól     |
| 8.  | 07  | Neptunusz $3^{\circ}$ -kal északra a Holdtól   |
| 16. | 08  | Jupiter $7^{\circ}$ -kal délre a Holdtól       |
| 18. | 20  | Vénusz $7^{\circ}$ -kal délre a Holdtól        |
| 23. | 08  | Merkur $3^{\circ}$ -kal északra a Holdtól      |
| 24. | 05  | Szaturusz $0,7^{\circ}$ -kal északra a Holdtól |
| 25. | 11  | Mars $4^{\circ}$ -kal északra a Holdtól        |

## METEORRAJOK

- Ápr. 3. Virginidák /márc.21-től máj.10-ig/ gyakorisági maximuma. Radiációs pont: RA  $13^{\text{h}}20^{\text{m}}$ , D  $-6^{\circ}$   
A meteorok sebessége  $30$  km/s. Gyakoriság:  $10$ /óra.
- " 21. Lyridák /ápr.19-től 21-ig/ gyakorisági maximuma. Radiációs pont: RA  $18^{\text{h}}08^{\text{m}}$ , D  $+32^{\circ}$ .  
Meteorok sebessége  $48$  km/s. Gyakoriság:  $12$ /óra  
Az 1861 I. /Thatcher/ üstökös maradványa.
- Máj. 4. Aquaridák /ápr.21-től máj.12-ig/ gyakorisági maximuma. Radiációs pont: RA  $22^{\text{h}}40^{\text{m}}$ , D  $0^{\circ}$ .  
Észlelt sebesség:  $64$  km/s. Gyakoriság:  $20$ /óra.  
Feltehetően az 1910 II. /Halley/ üstökösből származnak.
- Máj.15. Bootidák meteorraj gyakorisági maximuma. Május 12 - 18 között érdemes rendszeresen megfigyelni.  
Radiációs pont: /az Arcturustól  $8^{\circ}$ -kal nyugatra/  
RA  $13,7^{\circ}$ , D  $+21^{\circ}$ .

## KISBOLYGÓK

Koordináták 1950,0-ra; április május

|         | <u>/1/ CERES</u>              |                    | <u>/2/ PALLAS</u>              |                   |
|---------|-------------------------------|--------------------|--------------------------------|-------------------|
|         | RA                            | D                  | RA                             | D                 |
| Ápr. 3. | -                             | -                  | $19^{\text{h}}53^{\text{m}}42$ | $+ 11^{\circ} 8'$ |
| 13.     | $22^{\text{h}}10^{\text{m}}0$ | $- 18^{\circ} 59'$ | 20 0,5                         | 12 29             |
| 23.     | 23,0                          | 18 16              | 20 6,3                         | 13 52             |
| máj. 3. | 35,2                          | 17 38              | 10,6                           | 15 14             |
| 13.     | 46,4                          | 17,6 6             | 13,1                           | 16 32             |
| 23.     | 22 56,6                       | $- 16 43$          | 20 13,7                        | $+ 17 44$         |

|         | <u>/4/ VESTA</u>              |                   | Vizuális nagyságrend /magn./ |
|---------|-------------------------------|-------------------|------------------------------|
|         | RA                            | D                 | /máj.3./                     |
| ápr. 3. | $12^{\text{h}}56^{\text{m}}5$ | $+ 7^{\circ} 49'$ |                              |
| 13.     | 47,3                          | 8 41              | Ceres 8,3                    |
| 23.     | 39,1                          | 9 10              | Pallas 9,7                   |
| máj. 3. | 32,9                          | 9 12              |                              |
| 13.     | 29,4                          | 8 49              | Vesta 5,9                    |
| 23.     | 12 28,8                       | $+ 8 04$          |                              |

## A HOLD FÉNYVÁLTOZÁSAI

|               |   |  |
|---------------|---|--|
| Első negyed   | III.31. 02 <sup>h</sup> 45 <sup>m</sup> | IV.29. 08 <sup>h</sup> 40 <sup>m</sup> |
| Holdtölte     | IV. 6. 22 01                            | V. 6. 09 55                            |
| Utolsó negyed | IV.14. 15 58                            | V.14. 10 29                            |
| Ujhold        | IV.22. 11 17                            | V.21. 21 35                            |
|               | Első negyed:                            | V.28. 14 14                            |

## JUPITER-HOLDAK JELENSÉGEI

I. Io      II. Europa      III. Ganymedes      IV. Callisto

k = a jelenség kezdete

v = a jelenség vége

Hold a Jupiter árnyékkúpjában = f

Hold a Jupiter korongja mögött = m

Hold a Jupiter korongja előtt = e

Hold árnyéka a Jupiteren = a

## Május hónap /időpontok KEI-ben/

| Dátum | Óra | Perc | HOLD | Jelenség |
|-------|-----|------|------|----------|
| 7.    | 2   | 42   | I    | e /k/    |
| 7.    | 2   | 57   | II   | f /k/    |
| 9.    | 3   | 08   | II   | e /v/    |
| 14.   | 3   | 23   | I    | a /k/    |
| 16.   | 2   | 58   | II   | e /k/    |
| 16.   | 3   | 14   | II   | a /v/    |
| 22.   | 2   | 32   | I    | f /k/    |
| 23.   | 2   | 00   | I    | a /v/    |
| 23.   | 2   | 58   | II   | a /k/    |
| 23.   | 3   | 18   | I    | e /v/    |
| 25.   | 2   | 52   | II   | m /v/    |
| 30.   | 1   | 39   | I    | a /k/    |
| 30.   | 2   | 59   | I    | e /k/    |
| 31.   | 2   | 35   | I    | m /v/    |

. . . . .

## A SZATURNUSZ HOLDJAINAK MEGFIGYELÉSÉRŐL

A 10 Szaturnusz-hold közül a Titán már 5 cm átmérőjű távcsővel minden időben megfigyelhető. A Rhea legalább 8 cm-es, a Tethys és a Dione pedig 15 cm-es tükrös távcsővel már megtalálható.

A többiek közül csak a Japetus - kedvező nyugati elongációjában - érhető el, legalább 6 cm-es amatőrtávcsövek számára, de csillagban gazdag területeken nem mindig lehet pontosan azonosítani.

A Titán pályáján belül keringő holdakat a Szaturnusz fényessége miatt nehéz megtalálni, különösen, ha a gyűrű anyira szélesen nyitott, mint ebben és a következő évben.

A Japetus nyugati elongációban márc.29-én 17<sup>h</sup>-kor a legfényesebb 10<sup>h</sup>1.

A Titán keleti /K/és nyugati /Ny/ elongációi /KözEi/:

|          |                 |    |          |                 |    |
|----------|-----------------|----|----------|-----------------|----|
| Márc.16. | 19 <sup>h</sup> | K  |          |                 |    |
| 24.      | 15              | Ny |          |                 |    |
| Apr. 1.  | 19              | K  | Apr. 17. | 19 <sup>h</sup> | K  |
| 9.       | 14              | Ny | 25.      | 15              | Ny |
| Máj. 3.  | 20              | K  |          |                 |    |
| 11.      | 15              | Ny |          |                 |    |
| 19.      | 20              | K  |          |                 |    |

A Szaturnusz holdjainak adatai

| N é v     | Középtávolság       |            | Szid.<br>kerin-<br>gés<br>d | Közepes<br>szinod<br>kering.<br>d | Át-<br>mé-<br>rő<br>km | Közepes<br>fényesség<br>Opp.-ban<br>m |
|-----------|---------------------|------------|-----------------------------|-----------------------------------|------------------------|---------------------------------------|
|           | bolygó-<br>átm.-ben | 1000<br>km |                             |                                   |                        |                                       |
| Janus     | 2.65                | 160        | 0.749                       | 0.749                             | —                      | 14                                    |
| Mimas     | 3.111               | 186        | 0.942                       | 0.942                             | 500                    | 12.1                                  |
| Enceladus | 3.991               | 238        | 1.371                       | 1.371                             | 600                    | 11.7                                  |
| Tethys    | 4.939               | 295        | 1.888                       | 1.888                             | 1 200                  | 10.6                                  |
| Dione     | 6.327               | 377        | 2.738                       | 2.738                             | 1 300                  | 10.7                                  |
| Rhea      | 8.835               | 527        | 4.518                       | 4.521                             | 1 800                  | 10.0                                  |
| Titan     | 20.48               | 1 222      | 15.945                      | 15.971                            | 5 000                  | 8.3                                   |
| Hyperion  | 24.83               | 1 481      | 21.277                      | 21.317                            | 400                    | 15                                    |
| Japetus   | 59.67               | 3 560      | 79.331                      | 79.421                            | 1 200                  | 10.1-11.9                             |
| Phöbe     | 216.8               | 12 930     | 550.44                      | 523.651                           | 300                    | 14                                    |

A Kalender für Sternfreunde 1974. alapján

Zombori Ottó  
Uránia, Budapest

Észlelő amatőrök figyelmébe ! Gyűjtőközpontok címváltozásai:

Napészlelések: Harmati István 1031 Bp. Ingovány u.4./Papp J. helyett havi összeállítást készít az Albireonak, az összes észlelési anyag ezután Kancsura Árpádhoz kerül./

Meteorok: Papp János 1142 Budapest, Rákosrendező MÁV-állomás. / Mezősi Csaba helyett./

. . .

Készült a TIT Sokszorosító üzemében, Bp. VIII., Bródy S.u.16.

Gyártási szám: — Példányszám: 1500

Kiadásért felelős: Kovács Lajos

154428 (b)

S  
R Coronae Borealis

Scale 60"=1mm

▲-39:γ

(1950) 15<sup>h</sup> 46<sup>m</sup>.5

+28° 18'

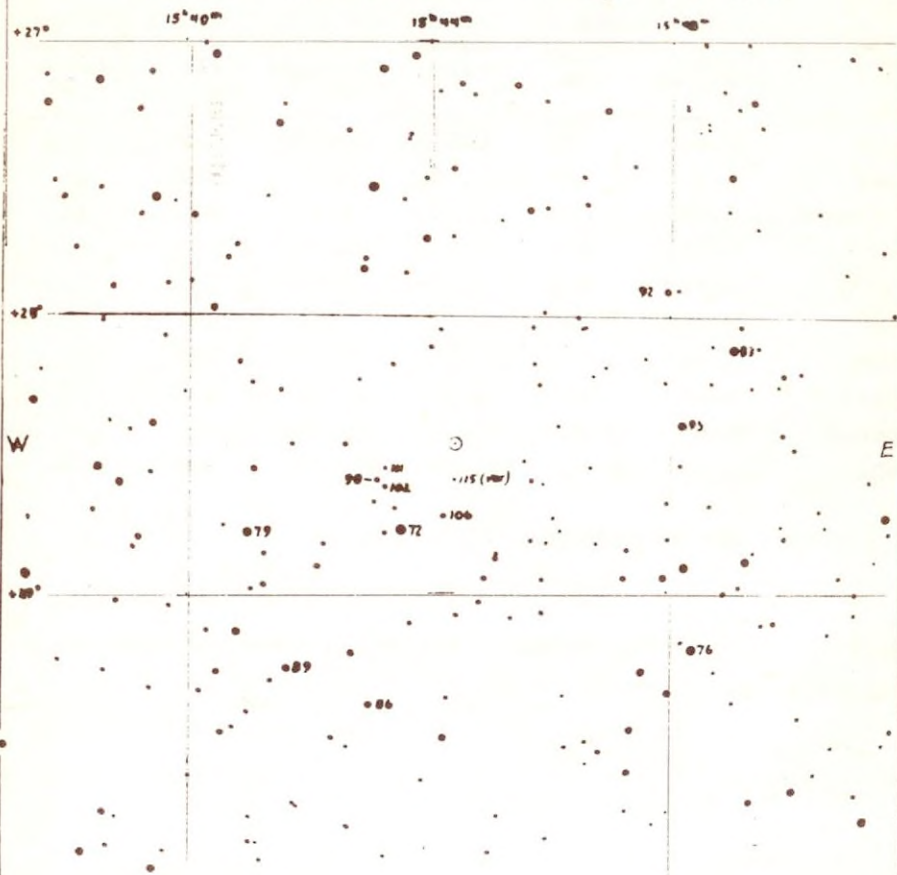
(2000) 15<sup>h</sup> 48<sup>m</sup>.6

+28° 9'

Color 0.5

Period Irr

Magn 5.9-15.0



AAVSO Chart (b)

Coordinates for Epoch 1900

N

