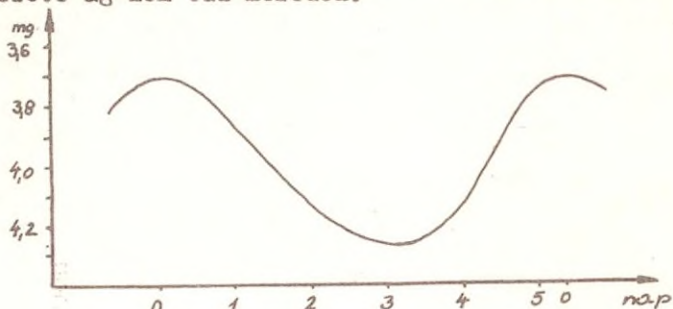


222758 delta CEP /C/

A.J. Goodricke által felfedezett 5,366 napos cepheida alaptípust 4 hónapon keresztül észleltük. A 81 adatot egyesített fénygörbén elemeztem. A max. 3,7 mg, kicsit visszaesett. A 3,3 nap múltán bekövetkező min. 4,25 mg-ra tehető. A max. felé vezető ág nem túl meredek.



$\delta$  CEP /C/ 3,7 - 4,25 mg /1973/ 3,3663 d

Obsz:  
Fegyverneki  
Zajác

Zajác György  
Debrecen

### Változó holdfoltok

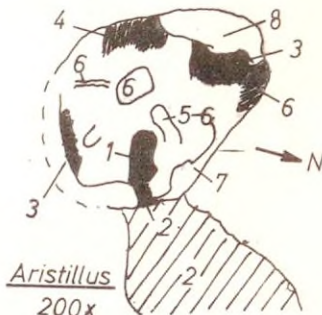
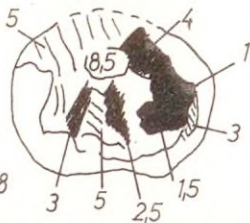
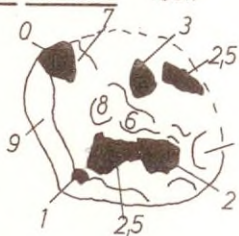
1973. november. "A műszer 150/1200 mm-es Newton reflektor. A módszer: normál fényben a látómezőben látott kép utáni rajz. A légköri viszonyok az ALPO-skála szerint az észleléseknél fel vannak tüntetve."

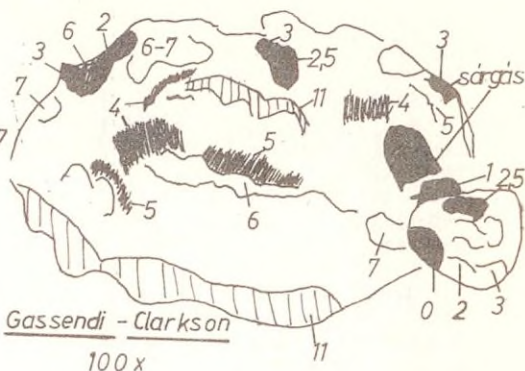
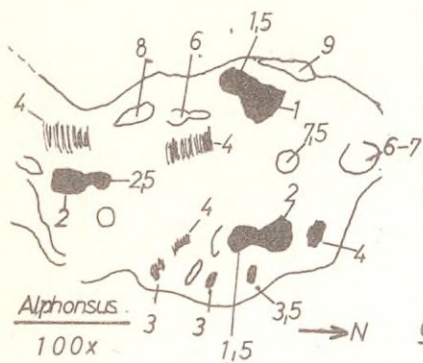
### Észlelt területek:

Nov. 1.	17 <sup>h</sup> 23 <sup>m</sup> UT	Atlas - Herculis kráterek
2.	17 45	Atlas - Herculis
3.	17 25	Atlas - Herculis, Aristillus, Alphonsus
4.	18 15	" " " "
7.	16 40	" " " "
		Gassendi - Clarkson
11.	19 30	Atlas - Herculis, Aristillus, Alphonsus, Gassendi - Clarkson

XI.7. 16<sup>h</sup>40<sup>m</sup> UT S=8 T=4

Atlas-Herculis 100x





Tóth Imre  
Eger

### Meteorok

A Kiszél Vilmos Gábor által vezetett észlelő kör 1973. novemberi megfigyeléseiből:

Nov. 21. 00<sup>h</sup>15<sup>m</sup> UT - 05<sup>h</sup>45<sup>m</sup> UT 18 észlelés  
/Kiszél V.G., Erdélyi Gy., Orbán G., Cserjés L.,  
Kövágó A./

Nov. 29. 04<sup>h</sup>25<sup>m</sup> UT - 05<sup>h</sup>21<sup>m</sup> UT 14 észlelés /Kiszél V.G./

A nov. 21. 02<sup>h</sup>37<sup>m</sup> UT feltűnési idejű meteorról Kiszél igen részletes vázlatot adott meg a fényességváltozásról a lát-szöglagos út függvényében, a sebességváltozásról, a méretek változásáról.

A beküldött észleléseket köszönjük. /A Szerk./

### Vénusz dichotomia

1973. novemberi elongációkor

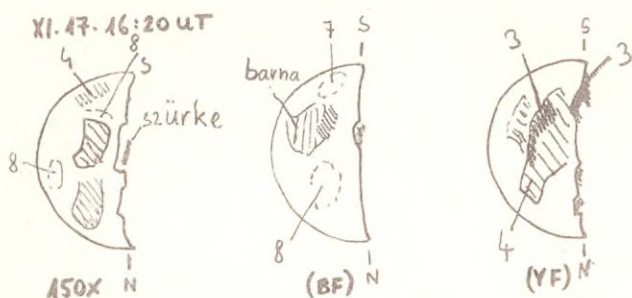
Észlelő: Tóth Imre

Műszer: 150/1200 mm-es Newton reflektor

Az észlelés normál, sárga, kék fényben történt.

Becsült fázisok:

Dátum	normál	sárga	kék
X. 22.	70 %	55-60 %	60 %
X. 25.	55	54	53
X. 26.	54	52	53
X. 27.	55	52	53
X. 28.	53	53	52
XI. 1.	53	54	52
XI. 2.	52	51	51
XI. 3.	52	51	51
XI. 4.	52	49	51
XI. 7.	52	49	50-51%
XI. 11.	47	47	48
XI. 14.	45		
XI. 17.	47	45	46%



Dichotomia időpontja grafikusan kiértékelve:

1973.XI.8.normál

1973.XI.2.sárga

1973.XI.7.kék

A bolygó légkörében elsötétedések és elszíneződések voltak. A terminátor a dichotomia előtt viszonylag egyenletes, alatta hullámos szélű, utána erőteljesebben kitüremkedett.

#### Jupiterhold jelenség

1973.IX.7-én  $0^h 29^m - 0^h 38^m$  között az I.számú hold elfedte a II.-t.

Észlelő: Papp János

Földrajzi hely:  $19^{\circ} 10'$ ;  $:47^{\circ} 29'$

Műszer: 15 cm-es reflektor

Nagyítás: 160x

Időmérés: stopper /OLB-5/

Légkör: A légköri nyugtalanság igen erős volt, s majdnem megakadályozta a megfigyelést. Az átlátszóság viszont kiváló, ahogy ezt a nyugodt pillanatokban meg tudtam állapítani.

A fedés észlelt időpontja:

I.kontaktus /a két hold érinteni látszott egymást/

$00^h 17^m 46^s \pm 5^s$  KözEi

II.kontaktus /a két hold éppen érinteni látszott egymást az elválás előtti pillanatokban/

$00^h 26^m 08^s \pm 5^s$  KözEi

#### Szaturnusz fedés 1973.XII.11.

Hétfőn este Kancsura Arpáddal együtt kimentünk a fürdő tetőteraszára, távcsöveinkhez, hogy előkészítsük az észlelést. A 150/1650 mm-es Newton távcsövön a képminőség javítása érdekében 90 mm átmérőjű bléndét alkalmaztunk, meglepően jó eredménnyel. 80 szoros nagyítás mellett a Szaturnuszon a pólus körül egy sötétebb folt volt felfedezhető. Másik műszerünk egy 10x30-as TZK binokulár volt, kb. 6 fokos látómezővel. Hajnali 1 órakor megjött észlelő csoportunk harmadik tagja, Szoboszlai Endre. A műszerekkel folyamatosan figyeltük a Szaturnuszt. Az idő egyre hűlt, a távcsövön vastag fehér dér jelent meg. Legalább  $-18^{\circ} C$  lehetett. Az okklúció előtt negyedórával vonultunk fel a tetőteraszra a stopperekkel és a pontos órámmal /hibája hetenként max.1 perc,