

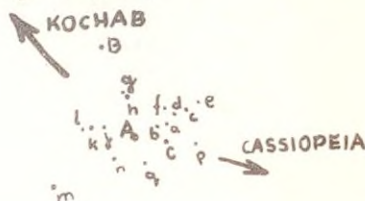
tozó, általában 9-15 között van. Jelentkezési időszaka márc. 19-máj.11, maximum: márc.26 - ápr.9 között, ápr.2-4 közti éles csúccsal.

Áprilisi Lyridák: A raj ápr.19-25 között látható, 22-i maximummal. Ekkor óránkénti mennyisége 12-15 között van. Radiánisa a  $272^{\circ}$ ;  $+32^{\circ}$ -nál fekszik. Gyors, fehér, maradandó nyomu meteorokat ad.

Éta Aquaridák: A kékes színű meteorokat adó raj május 1-12 között látható, május 5-i maximummal, amikor is óránkénti mennyisége 25 körül van. Radiánisa  $336^{\circ}$ ;  $00^{\circ}$ -nál, de igen gyorsan mozog az aktivitás idején. Űstököskapcsolata a Halley.

Határmagnitudo csillagtérkép  
/ Polar Limiting Stars /

|   |     |              |   |     |    |
|---|-----|--------------|---|-----|----|
| A | 2,0 | mg /Polaris/ | h | 5,9 | mg |
| B | 4,2 |              | j | 6,3 |    |
| C | 4,3 |              | k | 6,3 |    |
| a | 6,6 |              | l | 6,4 |    |
| b | 5,6 |              | m | 4,3 |    |
| c | 5,6 |              | n | 4,3 |    |
| d | 5,6 |              | p | 5,5 |    |
| e | 5,0 |              | q | 5,8 |    |
| f | 5,0 |              |   |     |    |
| g | 4,4 |              |   |     |    |



Papp János  
Budapest

M E G F I G Y É L É S E K

A debreceni változócsillag észlelő csoport munkájáról

Szakkörünkben 1972. végén alakult a változó észlelő csoport. Azóta többen próbálkoztak az észleléssel. 1973-ban 7 észlelő /Fegyverneki Ferenc, Hosztafi Sándor, Szoboszlai Endre, Szoboszlai Zoltán, Tóth Sándor, Zajác György/ 1963 adatot gyűjtött össze 57 változócsillagról.

A havi 2-300 becslés szükségessé tette, hogy havi összeállításában feldolgozzam az anyagot. Az összeállítás szept. óta 10-15 példányban, gépelve jut el az észlelőkhöz. 1974. elején 10 típus 73 változó csillagról állítottam össze észlelési programot. Észlelőink így megismerkedhetnek a különböző típusok jellegzetességeivel.

Észlelési eredményeink

005160 gamma CAS /NL/

Egész éven át rendszeresen észlelve 229 adat került feldolgozásra. Általában 2,4 mg, a nyári időszakban 2,5 mg átlag-

fényességet mutatott. Ezekről fényesedett ill. halványodott 0,1-0,2 mg-t. Igen fényesnek látszott április elején, többször 2,2 mg-nak látták. Juliusig igen lecsendesedett, erupciót nem mutatva stagnált 2,5-2,6 mg között. Később ismét aktivizálódott és fényesedett. Havi átlagos fényességei a következők.

|       |    |         |         |    |         |          |
|-------|----|---------|---------|----|---------|----------|
| 1973. | 01 | 2,47 mg | 6 megf. | 07 | 2,54 mg | 25 megf. |
|       | 02 | 2,47    | 9 "     | 08 | 2,53    | 22 "     |
|       | 03 | 2,49    | 8 "     | 09 | 2,50    | 29 "     |
|       | 04 | 2,39    | 16 "    | 10 | 2,45    | 19 "     |
|       | 05 | 2,46    | 25 "    | 11 | 2,47    | 19 "     |
|       | 06 | 2,49    | 26 "    | 12 | 2,44    | 25 "     |

#### 034323 BU TAU /RW/

A Plejadok Pleione csillagáról 31 adat gyűlt össze. 8-12 napos periódussal változik 5,2-5,9 mg között. Általában 0,3-0,4 mg-t ingadozik és erre rakódnak erupciós kitörései. Az utóbbi időben periódusai kissé rövidebb időközönként követik egymást.

#### 035230 X PER /RW/

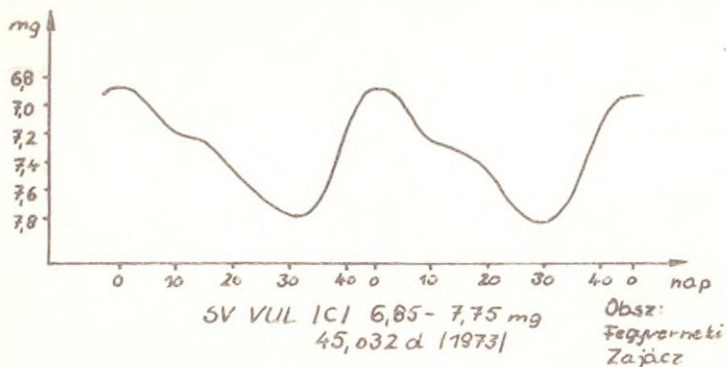
25 észlelésből igen nyugodt mozgást mutat. Szept. körül 50 napig 0,2-0,3 mg-s határon belül ingadozott. Később kicsit aktívabban változott. Periódusa 10-16 nap körüli 6,2-6,7 mg fényességgel. Nov. elején egy erupció hatására dupla max. volt megfigyelhető.

#### 184833 béta LYR /EB/

A 12,908 nap periódusu fedési változóról 83 adatot gyűjtöttünk a nyári időszakban. Főminimuma 4,2 mg-val jól megfigyelhető. Mellekmin. a főmin. után 0,505 periódussal következik be 3,85 mg-val.

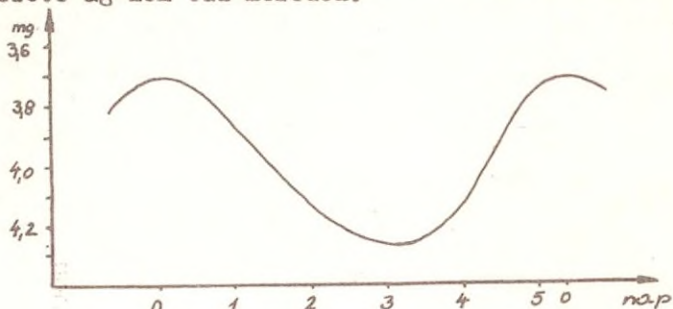
#### 194727 SV Vul /G/

Az őszi idény 20 megbízható észleléséből a fénygörbe jól kirajzolódik. Periódusa 1972-es max.-hoz viszonyítva kissé rövidült. 45,032 nap. A 6,85 mg-s max. után 8 nappal 7,2 mg-nál kis törés mutatkozik, majd a 7,75 mg-s min.-ig egyenletesen halványodik, mely a 31. napon következik be. A felszálló ág igen meredek, naponként 0,1 mg-t emelkedik. Legutóbbi észlelt max. grafikusan: 2 442 008,5



222758 delta CEP /C/

A.J. Goodricke által felfedezett 5,366 napos cepheida alaptípust 4 hónapon keresztül észleltük. A 81 adatot egyesített fénygörbén elemeztem. A max. 3,7 mg, kicsit visszaesett. A 3,3 nap múltán bekövetkező min. 4,25 mg-ra tehető. A max. felé vezető ág nem túl meredek.



$\delta$  CEP |C| 3,7 - 4,25 mg |1973|  
3,3663 d

Obsz:  
Fegyverneki  
Zajác

Zajác György  
Debrecen

### Változó holdfoltok

1973. november. "A műszer 150/1200 mm-es Newton reflektor. A módszer: normál fényben a látómezőben látott kép utáni rajz. A légköri viszonyok az ALPO-skála szerint az észleléseknél fel vannak tüntetve."

### Észlelt területek:

- |         |                                    |   |
|---------|------------------------------------|---|
| Nov. 1. | 17 <sup>h</sup> 23 <sup>m</sup> UT | Atlas - Herculis kráterek                                       |
| 2.      | 17 45                              | Atlas - Herculis  |
| 3.      | 17 25                              | Atlas - Herculis, Aristillus, Alphonsus                         |
| 4.      | 18 15                              | " " " "   |
| 7.      | 16 40                              | " " " "   |
|         |                                    | Gassendi - Clarkson   |
| 11.     | 19 30                              | Atlas - Herculis, Aristillus, Alphonsus,<br>Gassendi - Clarkson |

XI.7. 16<sup>h</sup>40<sup>m</sup> UT S=8 T=4

Atlas-Herculis 100x

