

A prágai Filmművészeti Múzeum egyik terme

A PRÁGAI FILMMŰVÉSZETI MÚZEUMBAN

Prága hetedik kerületében, a Kostelní utcában van a *Prágai Filmművészeti Múzeum*, amelyet érdeklődők, diákok, egyetemi és főiskolai hallgatók és sok szakember látogat.

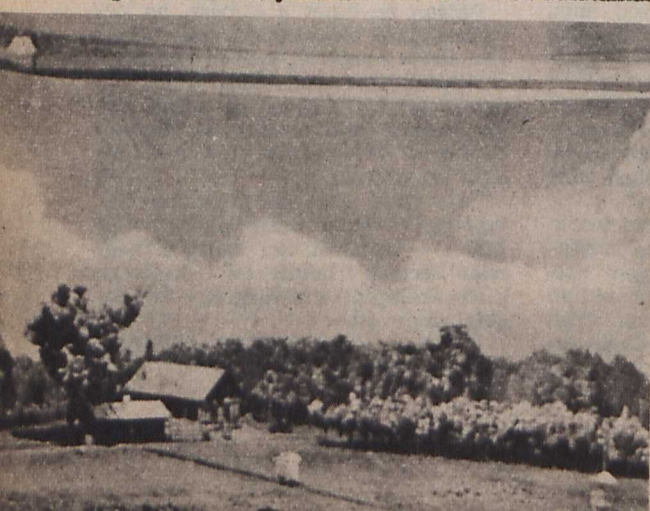
A Prágai Filmművészeti Múzeum tágas helyiségeiben felállított üvegszekrények azt bizonyítják, hogy a mai filmművészet az emberiség kollektív teljesítmé-

nye, s nem Lumière- és Skladanovszky-tesztvérekkel kezdődött; ők már a fejlődés egy magasabb fokát jelentették. A képzőművészet történet igazolja, hogy a mozgás megörökítésének szándéka majdnem egyidős az emberiséggel. Az ötezeresztendős benihasszáni ó-egyiptomi sírboltokban talált rajzsorozat több ábrán örökíti meg két birkózó mozdulatainak

egymás után következő fázisait, ami egyúttal a rajzfilm primitív ősenek is tekinthető.

Ez a múzeum nem öreg, elavult készülékek halott gyűjteménye. Másolatban, vagy eredetiben a látogató megtekintheti Ptolemaiusz játékos kísérletét, ott találja a »csodadob«-ot, az első stroboszkópot, Marey fényképező puskáját (amellyel Jansenn francia csillagász a nyolcvanas években a Vénusz Nap előtti elvonulását örökíti meg), Muybridge készülékét (amellyel először sikerült vágató lovat lefényképezni), Skladanovszky, Lumière és

Etienne Jules Marey 1832-ben épült stúdiója, amelyben Georges Demény segítségével chronofotográfiai felvételeit készítette



mások, ma már valóban primitívnek tűnő alkotmányait. A már említett részfeltalálók mellett ott láthatók a cseh feltalálók művei is, odább pedig az orosz tudósok szárnypróbálgatásainak szenteltek külön vitrineket. Ilyenformán megtaláljuk Kuparenko, Boldirev, Akimov, Timcsenko és mások készülékeit.

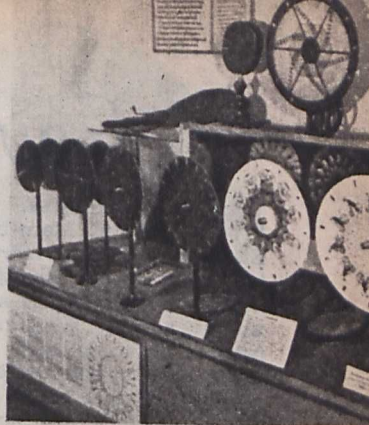
A múzeum anyaga elsősorban ajándékokból, kisebb részben vásárlásokból gyűlt össze. 1950-ben például az akkori szovjet filmügyi miniszter, Bolsakov gazdagította Ptusko szovjet rendezőnek (a Fejedelem bajnoka c. széles-színes filmje fut Budapesten), a filmtörténet egyik jelentős állomását jelentő Új Gulliver című filmje valamennyi kosztümjével, díszletterveivel és bábujával. A Deutsche Akademie der Künste a gyűjtemény Skladanovszky-testvérekre vonatkozó anyagát adományozta, de a koppenhágai Dansk Film Archiv, a harrowi Kodak Múzeum, az Edison Múzeum, a párizsi Le Cinéma Francaise és a Conservatoire des Arts et Métiers, a müncheni Deutsche Museum szintén hozzájárult a prágai intézet gazdagításához.

Tárgygyűjteményén kívül rendkívül gazdag modellgyűjteménye is.

A Lumière testvérek felvevőgépe, annak tartozékai, valamint az 1896-os bemutató falragasza. A képen látható tárgyak Lumière-ék ajándéka

Arányosan kisebbített méretekben látható például Edison kátránylemezrel fedett bódéja, a Black Mary, amely a híres amerikai »varázsló« első műterméül szolgált. Megtekinthető Marey nyolcvanas évek kezdetéről származó stúdiója, itt van Muybridges palloaltói primitív épülete, de aki még nem ismeri, megtekintheti az egyik üvegszekrényben a barandovi filmstúdió pompás háromemeletes palotájának makettjét is.

A Prágai Filmművészeti Múzeumot mintegy félmillió látogató tekinti meg évente. Nem is csoda. A múzeum viszont a személyes élmény em-



Egy kis mintagyűjtemény a mozgókép őskorából: anorthoscopok és stroboscópok (Plateau, Stampfer, Müller és mások készítménye)

lékét megnyitja a nézőknek és kiállított anyagával maga a filmtörténelem.

SZÜCS ISTVÁN

