

TANULMÁNYOK

**A veszprémi Szent György-kápolna
és néhány Veszprém megyei
középkori templom alaprajzi méretezése
a korabeli mértékegységben**

BUSICS GYÖRGY

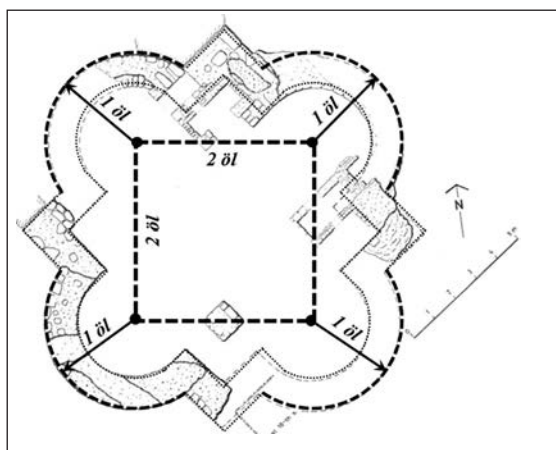
Bevezetés

Fehérvár és Veszprém (Veszprém és Fehérvár) két szomszédvár. Fehérvárnak (a királyok városának) és Veszprémnek (a királynék városának) a története a honfoglalás korától kezdődően sok szálon kötődik egymáshoz. Néhány ilyen tényrt érdemes feleleveníteni.

A középkori Magyarországon az lehetett az ország törvényes királya, akinek Fehérváron (a királyi bazilikában) az esztergomi érsek tette fejére a koronát. A királynék koronázása már a veszprémi püspök előjoga volt. A veszprémvölgyi apácák kolostorában készült az a miseruha, amelyet az első királyi pár a fehérvári bazilikának adományozott, s amely később átalakítva (egészen a XX. századig) koronázási palástként szolgált és így koronázási jelvénné vált (ma a Nemzeti Múzeum kiállítási tárgya). Latin nyelvű feliratának fordítása: „*Ezt a miseruhát Krisztus megtestesülésének 1031. esztendejében a 14. indikcióban készítette és adta István király és Gizella királyné a székesfehérvári Szent Mária egyháznak*”. A „*Szent Mária egyház*” a mai fehérvári romkert, az egykori királyi bazilika; de nem ez volt Fehérvár legkorábbi temploma, hanem a mai belváros legmagasabb pontján állt ún. négykaréjos kápolna, Géza fejedelem idejéből. Veszprém legrégebbi templomai is erre az időszakra datálhatók. Közös sors a két város történetében, hogy ezen korai épületek alapjait csak a XX. század második felében (az 1950-es, 70-es években) tárták fel, s ha ez nem történik meg, talán nem is tudnánk létezésükről (mert írásos emlékek sem maradtak). Érdekesség, hogy mind Fehérvár, mind Veszprém Árpád-kori történelmének legalaposabb kutatója

az a Kralovánszky Alán (1929–1993)¹ régész volt, aki a veszprémi Bakonyi Múzeum igazgatójaként, főmunkatársaként is komoly érdemeket szerzett. Fehérvár a Szent István király Múzeum falán elhelyezett emléktáblával tisztelgett munkássága előtt (domborművének felirata: „a székesfehérvári királyi bazilika hitelesítő ásatásainak régésze”).

Ebben a cikkben néhány Veszprém megyei középkori templom alaprajzi méreteit mutatom be az egykori mértékegységben.² Teszem ezt azzal a szándékkal, hogy igazoljam, abban a korban is létezett hossz mértékrendszer, ami ténylegesen használatban volt. Az első ilyen jellegű publikáció éppen Kralovánszky Alán nevéhez fűződik, aki 1971-ben tárta fel Székesfehérváron a Géza-féle négykaréjos kápolnát és annak alaprajzi szerkesztését, kitűzését is megkísérelte rekonstruálni.³ Arra jutott, hogy az alaprajz megadható királyi ölben is, mert a négy karéj külső sugara éppen 1 ölnyi,



1. ábra: A fehérvári négykaréjos kápolna Kralovánszky által szerkesztett régészeti alaprajza, egyes méretek királyi ölben történő megfeleltetésével

a karéjok középpontja pedig egy 2 öl oldalhosszúságú négyzet sarkain helyezkedik el (1. ábra).

Mi volt a királyi öl? Ez az a bizonyos középkori magyar hossz mértékegység, amely a török kor után teljesen feledésbe merült, mert helyét átvette az „új felszabadítók”, a Habsburgok mértékegysége, a bécsi öl (amely a magyar ingatlan-nyilvántartásban, a telekkönyvben egészen az 1970-es évekig használatban volt). A magyar királyi öl 10 láb-tett ki, ellentétben a bécsi öllel, amely csak 6 láb. További kisebb egységei is voltak, mint a

lépés, a rőf, a tenyér, az arasz, a hüvelyk, az ujj, ahogyan ezek az ún. természetes mértékegységek más középkori államokban, városokban is használatosak voltak. A királyi araszt Mátyás király törvénykönyvében, majd Werbőczy sok kiadást megélt

¹ A neves régészről halála után két veszprémi kollégája is írt személyes hangú emlékezést. Rainer Pál: In memoriam Kralovánszky Alán. *Veszprém Megyei Múzeumok Közleményei*, 1993/94. 4. 19–24; S. Lackovits Emőke: Dr. Kralovánszky Alán régész emlékezete. *Veszprémi Szemle*, 1994/2. 93–95.

² A témáról bővebben lásd: Busics György–Tóth Sándor: *A királyi öl hossza. Rekonstruálható-e az egykori hossz mértékegység?* Budapest, 2020.

³ KRALOVÁNSZKY 1983.

ún. Hármaskönyvében a lap szélén ki is nyomtatták. Ha a különböző kiadásokban lemérjük a lapszéli szakasz hosszát, 18,1 cm és 19,2 cm közötti értékeket kapunk. Ha vesszük ennek tizenhatszorosát (merthogy egy királyi öl 16 araszból állt), akkor a királyi öl hosszára 2,90 és 3,07 méter közötti értéket kapunk. Ennél megbízhatóbb értékünk is van a királyi öl hosszára, mert 1962-ben az Országos Levéltárban egy iratrendezés során találtak egy zsinórt, amelynek két végére kötött csomó a királyi ölet fogta közre. Ez a zsinór egy 1702. évi (vagyis 260 évvel korábbi) földmérésből maradt ránk, amikor ezt a mérőeszközt még használták. A két csomó közötti távolság 3,126 méter volt, ezt fogadták el az 1970-es évektől a magyar királyi öl hosszának.⁴ Utóbb ezt a metrikus hosszát sikerült pontosítanunk és a királyi öl hosszát 3,186 méterben állapítottuk meg (bővebben az utószóban írok erről). A királyi láb hosszát a méterrendszerben kifejezve így 31,9 cm-nek, a királyi arasz hosszát pedig 19,9 cm-nek feleltettük meg.

A következőkben néhány Veszprém megyei középkori templom alaprajzát kíséreltem meg bemutatni a korabeli mértékegységben, röviden vázolván az épület történetét is.

A veszprémi Szent György-kápolna

Veszprém legkorábbi templomának semmilyen nyoma nem volt a felszínen a XX. század első évtizedeiben. E templom felfedezése, régészeti feltárásának szorgalmazása Hungler József (1909–1989) magyar-történelem szakos tanár, neves helytörténész nevéhez kötődik, akit 1955 és 1957 között az akkori Veszprémi Nehézipari Egyetem kollégiumának igazgatóságával bíztak meg. A kollégium épülete a korábbi nagyszeminárium volt a Vár utca 20. szám alatt. Hungler József felfigyelt arra, hogy a kollégium és a székesegyház közti kis területen focizó fiatalok lába alatt furcsán döng a föld, azért dr. Szentléleky Tihamér múzeumigazgató dr. Gutheil Jenő történész tanácsát kikérve, hallgatók önkéntes munkájával 1957 nyarán kutatóárok ásásába fogott. A feltárás eredményes volt: a terepszint alatt mintegy 130 cm-es mélységben felszínre került egy nyolcszögletű kápolna terazzo padlója, félköríves apszisa és ezzel szembe-ni festett sarokoszlopa. A feltárást később az Országos (ma: Budapesti) Történelmi Múzeum régésze, H. Gyürky Katalin (1925–2002) folytatta, az ő publikációjából idézek⁵. *„A feltárás második szakaszában a kápolna közepén talált barokk keresztelődérence talapzat alatt rábukkantunk Vetési Albert, Veszprém reneszánsz püspökének, Mátyás király diplomatájának a sírjára, a sír vörösmárvány fedőlapjának a töredékeivel. [...] Az ásatás végén, mintegy eddigi munkánk koronájaként az oktagonális kápolna 13.*

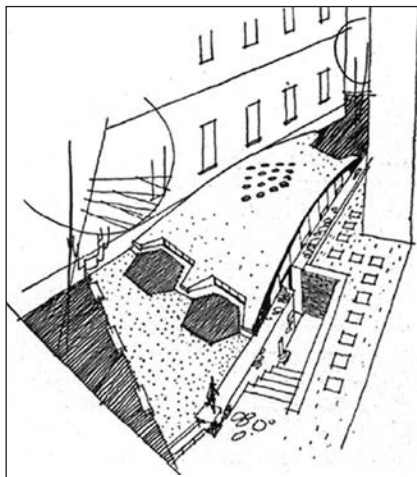
⁴ BOGDÁN 1971

⁵ GUTHEIL et al. 1960. 140.

századi épülete alatt egy ennél korábbi körkápolnának ívelő fala, félköríves apszisának részlete, valamint téglából kirakott padlójának részletei kerültek elő, a rotunda alatt pedig mintegy 80 cm vastagságban közvetlenül a szikla fölött a bronzkori ember hagyatéka: cserép- és csonttöredékek. Bátran mondhatjuk tehát, hogy a székesegyház és a nagyszeminárium közötti kis kertben, mintegy 7 m átmérőjű területen keresztmetszetben megkaptuk a veszprémi vár település- és építéstörténetét a bronzkortól kezdve a barokk korszakig”. A régészeti feltárást követte a rom bemutatása (Erdei Ferenc és Koppány Tibor munkája), amit védőtető építésével, mai szemmel is korszerű, időtálló módon oldottak meg; erről e lap 57. számában jelent meg részletes írás⁶.



2. ábra: A Szent György kápolna védőépülete ma



3. ábra: A Szent György kápolna mártávtálati terve. Erdei Ferenc rajza

A legkorábbi rotunda padlószintje 48 cm-rel mélyebben van, mint a hatszögletes kápolnáé, tehát az a régebbi épület, de építési idejére vonatkozó biztos adataink nincsenek; első ismert említése az 1110 körül keletkezett Szent Imre legendában olvasható. „Megtörtént, hogy mikor éjjel titokban, csupán egyetlen szolgát magához véve imádkozni ment abba az igen ősi és ódon templomba, amit Veszprém városában Krisztus drága vértanújának, Györgynek a tiszteletére építettek, hogy ott imádságba merülve magában azt fontolgassa, milyen még kedvesebb dolgot ajánlhat fel Istennek...”⁸ A X. század elején tehát

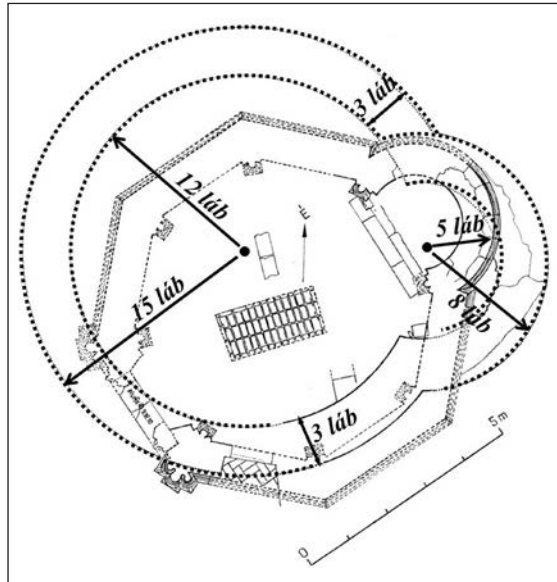
⁶ LANTOS, 2020.

⁷ GUTHEIL et al. 1960. 143.

⁸ Szent Imre herceg legendája. Fordította Csóka J. Gáspár. Szöveggyűjtemény a régi magyar irodalom történetéhez. ELTE Régi Magyar Irodalomtudományi Intézet. http://sermones.elte.hu/szovegkiadasok/magyarul/madasszgy/index.php?file=055_059_Imre legenda (Utolsó megtekintés: 2021. ápr. 15.)

már állt a Szent György templom, de korábbi is lehet, mert Veszprém Géza fejedelem (ur. 972–997) szálláshelye volt, így a IX. század végén is épülhetett. A körtemplomot a XIII. században lebontották és helyére épült a nyolcszög alaprajzú, félköríves szentély-záródású új Szent György-kápolna⁹, ami búcsújáró hely lett (a zarándokok figyelmeztetésére szánták a kapubejárat kövére vésett feliratot: „*a küszöbre ne üljetek*”). A kápolna fénykora Vetési Albertnek, Mátyás király egyik benső emberének idejére tehető, aki 1458 és 1486 között szolgált veszprémi püspökként. Ő újjátarta fel a kápolnát, kifestette, új oltárt készíttetett és elődeitől eltérően nem a szomszédos székesegyházba, hanem ide temetkezett. Az oszmán megszállás idején a kápolna felépítménye leromlott, az 1557. évi nagy tűzvész¹⁰ a Várhegy majd minden épületét pusztította; részben a helyére építették 1773-tól a nagyszemináriumot.

Nézzük most a két kápolna alaprajzát és próbáljuk meg a méreteket megadni a korabeli mértékrendszerben. A legkorábbi rotunda egy keletelt, félköríves apszis-záródású kettérű körtemplom, amikor is a kisebb térrész (apszis) körívének középpontja a nagyobb térrész (hajó) belső körívére esik. Erről egy léptéket is tartalmazó összesített, szkennelt



4. ábra: A legkorábbi veszprémi körtemplom méretei láb mértékegységben.

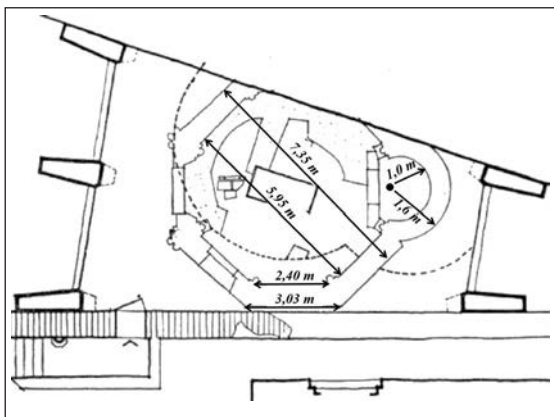
régészeti alaprajz állt rendelkezésemre.¹¹ A rajzi levételeből a hajó-kör külső átmérőjét kerekén 3 ölnek (30 lábnak) becsültem (ez több körtemplom jellemző mérete), a szentély belső átmérőjét pedig 1 királyi ölnek (10 lábnak). Az alaprajzon láb mértékegységben tüntettem fel a körök sugarát és a falvastagságot (4. ábra).

A régészeti feltárás rajzi dokumentumait 2015-ben a Forster Központban (ma: Magyar Építészeti Múzeum Műemlékvédelmi Dokumentációs Központ; MÉM MDK) volt alkalmam tanulmányozni, de a helyszínrre is elmentem és mérőszalaggal lemértem a fontosabb méreteket.

⁹ BALASSA-KRALOVÁNSZKY, 2006. 69–71.

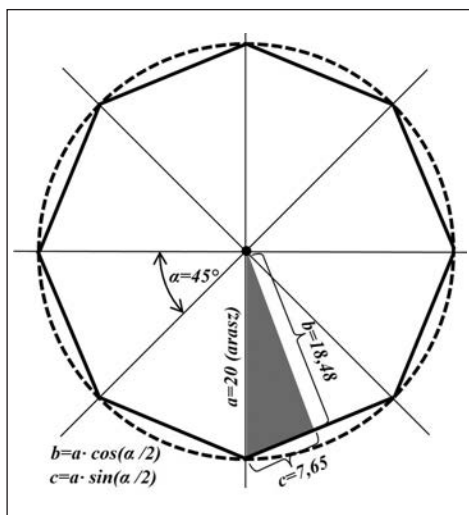
¹⁰ HUNGLER, 1986. 60.

¹¹ A szkennelt rajzot 2015-ben a Veszprémi Érsekség Boldog Gizella Főegyházmegyei Gyűjtemény akkori igazgatónőjétől, Udvardy Erzsébettől kaptam meg, ezúton is köszönöm.



5. ábra: A kápolna helyszínén lemért jellemző (átlagos) méretei méter egységben

Mindenképpen egy körből kell kiindulnunk (6. ábra), amelynek középpontján keresztül először két egymásra merőleges egyenest jelölünk ki (ez a terepen az akkori egyszerű eszközökkel is megoldható volt), majd kijelöljük ezen egyenesek szögfelezőit (azonos hosszúságú ívek metszéseként ezt is könnyen megtehették). A kör nyolc átmérője így kimetszi a körből a szabályos nyolcszög 8 csúcspontját illetve a külső falakat. Megpróbáltam rekonstruálni a kápolna-alap egykori kitűzésének folyamatát és arra jutottam, hogy ez a (külső) kör kerekén 20 arasz sugarú volt. Ezt követően egy kisebb, 16 arasz sugarú kört is kirajzoltak (a terepen zsinórral), amely kör és az átmérők metszése pedig a belső falsíkokat jelölte ki. Ezekben a metszéspontokban helyezhették el azokat a faragott, háromkaréjos oszlopkötegeket, amelyekből csupán egy maradt meg az apszissal szembeni bejárat déli oldalán. Ha a kör sugara kerek egész szám, akkor a nyolcszög



6. ábra: $a=20$ egység sugarú körbe foglalt szabályos nyolcszög méretei (araszban)

¹² GUTHEIL et al. 1960. 139. 1. ábra.

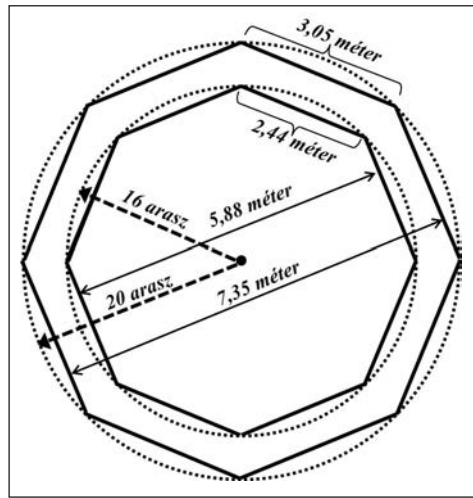
¹³ BUSICS-TÓTH 2020. 64.

oldalai nem egész számok lesznek, de az egyenlő szárú háromszögek adataiból számíthatók. A külső nyolcszög jellemző méreteit a 6. ábrán araszban adom meg.

A 7. ábrán viszont mind a külső nyolcszög, mind a belső nyolcszög jellemző adatait méterben fejeztem ki, azzal a feltevéssel, hogy 1 arasz 19,9 cm-nek felel meg. A 7. ábrán szereplő adatokat most vessük össze az 5. ábrán feltüntetett megfelelő méretekkel! Azt látjuk, hogy az egymásnak megfeleltethető méretek között jellemzően csak néhány centiméter eltérés van, ami a kitűzési koncepció helyességét igazolja.

A műemléki alaprajzon¹⁴ pontozott vonallal feltüntettem azt a két kört, amely a kitűzés alapját képezhette (8. ábra a borító 3. oldalán), továbbá az átmérőket és metszéspontokat, amik az oszlopok helyét jelölték ki, valamint az apszis két sugarát, amelyek arasz egységben egész számként fejezhetők ki.

A feladat végén úgy érzem – bár többszöri nekifutásra –, hogy végül is sikerült megtalálni azt a geometriai szerkesztési-kitűzési módot, ahogyan a Szent György-kápolnát a középkori (egyik) magyar mértékegység szerint megépítették.



7. ábra: 20 arasz és 16 arasz sugarú körbe írt szabályos nyolcszögek méretei méterben

Az ösküi kerektemplom

A Veszprém megyei Öskü kerektemploma egy dombtetőn, a Budapest–Szombathely vasútvonal mellett fekszik; a vonatablaktól kinézve sokáig tudjuk csodálni a különleges formájú építményt (9. ábra). A kerektemplom ma látható állapota az 1975/76-ban történt műemléki helyreállítás eredménye, amikor is az elsődleges cél a pusztulásnak indult tető cseréje és a romosodás, pusztulás megállítása volt.¹⁵ A kupolatető cseréje már a negyedik volt az 1703-ban történt első újjáépítés óta, mert a török korban nemcsak a templom, de a falu is elpusztult; svábok és szlovákok betelepítésére volt szükség, hogy a XVIII. században újrainduljon az élet a faluban. A templom történetéről nincsenek írásos adatok, feltételezik a XI. századi alapítást. A műemlé-

¹⁴ MÉM MDK Tervtár Tsz: 4733. Tervező: Erdei, SELDMAYER, KOPPÁNY.

¹⁵ KOPPÁNY, 1994. 28.

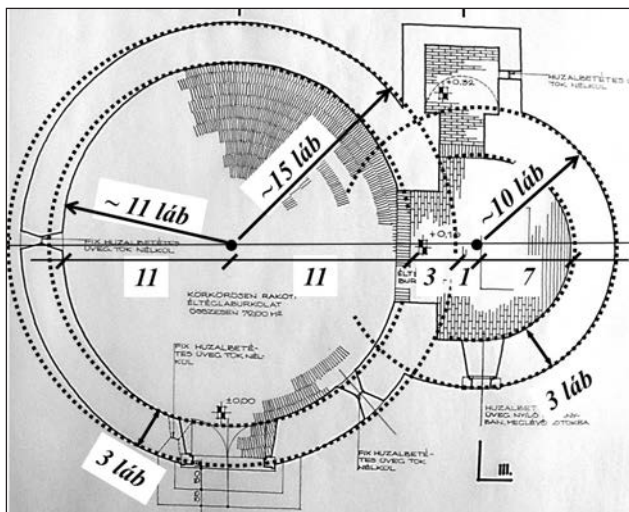


9. ábra: Az ösküi kerektemplom ma

Helyszíni mérőszalag-felmérésem alapján a keletelt tájolású templom egyértelműen azonosítható és jellemző méretei a következők: a falvastagság mind a hajó, mind a szentély esetében 95 cm; a hajó É-D-i irányú átmérője 7,38 m, a K-Ny-i átmérő 6,90 m, a teljes belső hossz 10,46 méter. Ez utóbbi hossz 33 királyi lábnak felel meg, amit a 8. ábrán méreteztem. A falvastagság 3 lábnak felel meg, a hajó (nagyobbik)

átmérője 30 lábnak, azaz 3 királyi ölnök, az apszis külső sugara pedig 1 ölnök. Arra a kérdésre, miből adódik a kör alak ovális torzulása, nem találunk magyarázatot. Több körtemplom körének sok pontját szabatos geodéziai módszerrel megmérve azt állapítottuk meg, hogy a szabályos kör alaktól a tényleges megépített alakzat rendszerint csak néhány milliméterre tér el, azaz a kör sugarának a szórása csupán néhány milliméteres volt. Az ösküi hajónál viszont ez deciméteres érték. Elképzelhető, hogy

ki helyreállítás során derült fény több építéstörténeti tényre. Például arra, hogy az eredetileg patkóíves szentély belső falait egyenesre faragták, így az nyújtott félköríves lett. A szentély (és a hajó nagy részének) fala csak alsó harmadában eredeti, a felső rész egy barokk kori újjáépítés eredménye. A hajó fala körben befelé dől, mintegy 15 cm-es mértékkel. A számunkra legfontosabb (és a témánk szempontjából legszomorúbb) megállapítás, hogy a hajó geometriai szempontból nem kör, hanem ellipszis, ami a műemléki alaprajzról is kitévő (10. ábra).



10. ábra: Az ösküi kerektemplom méretei királyi láb egységben (alaprajz: MÉM MDK)

már az építéskor, miután körökkel kijelölték és megépítették a szélesebb alapot a talajszintig, a falazásnál már nem jelölték ki újra a fal körét (ehhez persze meg kellett őrizni a középpontot jelölő karót). Az is lehet, hogy valamely falrész a talajszintig is elpusztult s az újjáépítéskor jártak el hozzávetőlegesen.

A monostorapáti Almád hatkaréjos kápolnája

Légifotón szemlélve a Balaton-felvidéken lévő Monostorapáti község területét, azt hatalmas erdőséggel látjuk körülveve. A belterületől mintegy 2 km-re keletre, a 77-es főúttól 1 km-re délre, az erdő közepén egy dombháton találjuk Almád egykori monostorának romjait. A romokat teljesen elhódította az erdő; 2011-ben Hangodi László történész kezdeményezésére ásatás indult, hogy az egykor itt állt bencés monostor falait felszínre hozzák, megmentsék.¹⁶ Az ásatás Buzás Gergely régész irányításával, a helyi katolikus plébánia és az önkormányzat önkénteseinek segítségével folyik.¹⁷ Az Almád-i monostor az egyik legősibb, magánalapítású apátság, hiteles hely volt; jelentőségét pedig az alatta futó, a Fehérvárt Itáliával összekötő hadiútnak is köszönhette. Bár többször kifosztották, de teljes hanyatlásnak csak a török pusztítás következtében indult, és 1546-ra lakatlanná vált, majd a veszprémi püspök birtokává. A XVI. század



11. ábra: Az almádi rotunda ma
(Fotó: Szabó Tibor András)

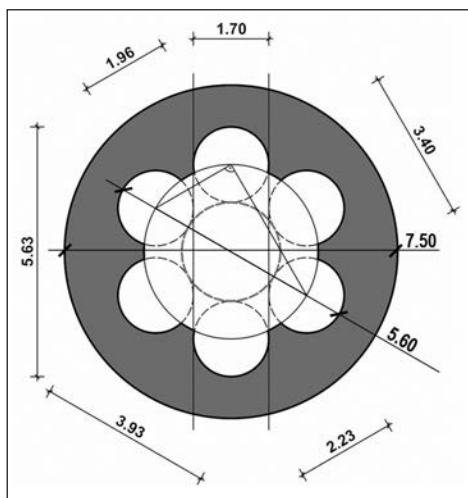
közepétől kezdődően a kolostor és a templom köveit elhordták, többek közt a nagyvázsonyi vár építéséhez, de találhatók innen származó kőfaragványok a monostorapáti templom falában is.

2015-ben az apátsági templom mellett egy XII. századra datálható hatkaréjos körtemplom mintegy méteres magaságú falait is feltárták,¹⁸ ami geometriai szempontból külön figyelmet érdemel (11. ábra). Bár a templom külső átmérője csak 7,5 méter, de ezen belül

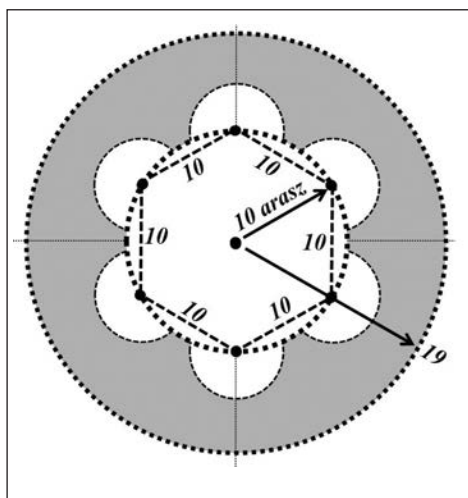
¹⁶ HANGODI, 2012.

¹⁷ Monostorapáti község honlapján részletes kronológia olvasható az egykori Almád monostorának történetéről. A monostormentési munkákhoz önkéntesek csatlakozását is várják. URL: <http://monostorapati.hu/telepules/almad/>

¹⁸ BUZÁS, 2014.



12. ábra: Almád hatkaréjos templomának méretei méterben

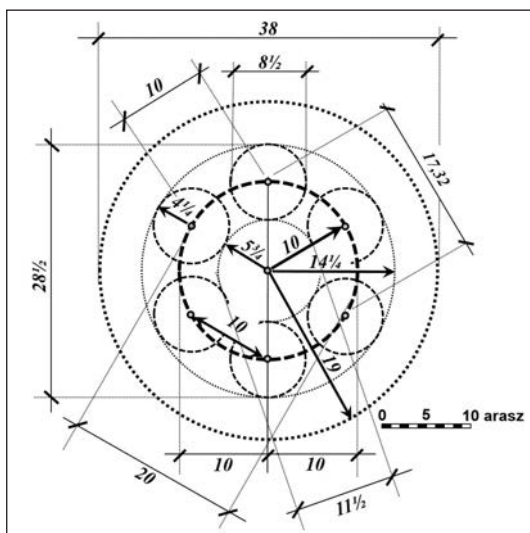


13. ábra: Az Almád-i szabályos hatszög szerkesztésének rekonstruálása

további 6 kisebb kör is vizsgálható. Említésre méltó, hogy a karéjok vörös tufából készült kváderkövei faragottak, mégpedig kívül és belül az ív görbülete szerint, oldalt pedig a szögnek megfelelően. Németh Zsolt fizikus és Mészáros József építész mérnök szalagos méréssel felvették a körtemplom méreteit, ezeket használom fel további vizsgálataimhoz (12. ábra).

A tervezési és kitűzési folyamat rekonstruálásához itt is egy körből érdemes kiindulni (13. ábra). Vizsgálataim szerint ennek a körnek a sugara kerekén 10 arasz volt. Ha a kör egy (mondjuk É-i irányban lévő) pontjából ezt a 10 arasznyi távolságot húrként sorban felmérjük a körívre, akkor egy szabályos hatszög csúcspontjait kapjuk meg.

Ezek a csúcspontok voltak a hat karéj körének középpontjai, a



14. ábra: Almád hatkaréjos templomának méretei királyi araszban

¹⁹ NÉMETH 2019. 147.

karéjok átmérője pedig 8 és fél arasznyi, így a karéjok közötti távolság megfelelő stabilitású oszlopok kialakítását eredményezte. Az épület külső befoglaló sugara 19 arasz volt (ami a falazatot illeti; az alap lehetett ennél nagyobb sugarú is). A méreteket, mint egy mai terven, a 14. ábrán tüntettem fel részletesen. Ha átszámítjuk a 12. ábrán méterben megadott hosszakat araszra (elosztjuk 19,9 cm-rel), akkor közelítőleg a 14. ábrán feltüntetett és araszban megadott értékeket kapjuk. Az épület méreteiből az arasz metrikus hosszát is megbecsülhetjük: ehhez a 12. ábrán méterben megadott hosszakat a megfelelő távolságnak a 14. ábrán araszban szereplő értékével kell elosztani; eredményül 19,7 cm-t kapunk a királyi arasz hosszára.

A dörgicsei templomromok

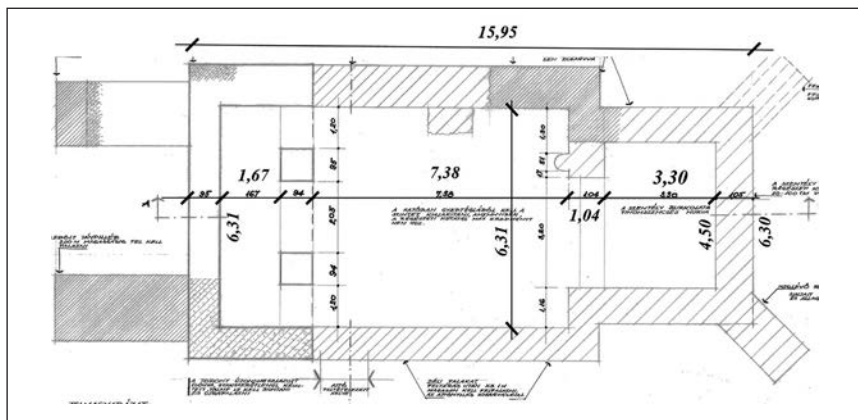


15. ábra: Az alsődörgicsei templomrom ma

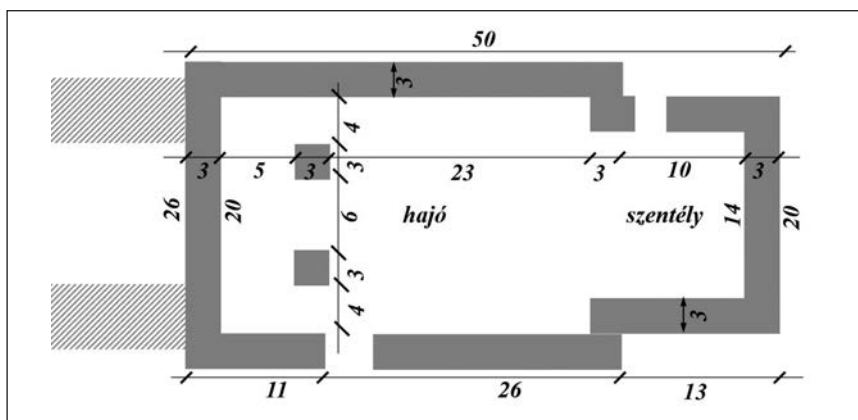
Dörgicse hat valamikori település területéből áll a balatonfüredi kistérségben; a mai település 1950-ben Alsó- és Felsődörgicse egyesítéséből jött létre. Több nyom utal arra, hogy a dörgicsei templomok építéséhez római kori maradványokat is felhasználtak.²⁰ Az alsődörgicsei részen állt templomot 1251-ben említi oklevél, amelyet a Boldogasszony tiszteletére szenteltek. A templom a fehérvári örkanonokság kegyúri templomaként épült, de tartozott a tihanyi apátsághoz és a veszprémi püspökséghez is. A XV. században paplakkal, melléképületekkel bővítették. Mivel a település hadiút

²⁰ ÉRI et al. 1964.

mellett fekszik, sok pusztítás érte. A XVII. században a templom leégett. Mai romjai is impozánsak (15. ábra). A romépületek méreteit kézi mérőszalaggal mértük meg,²¹ utóbb pedig megkaptam az 1960-ban készült műemléki felmérés alaprajzát is,²² a saját felmérés fontosabb méreteit ezen a rajzon írtam meg (16. ábra). A falak, falrészek hossza számos helyen jól megfeleltethető a királyi mértékrendszernek, így elkészíthető az alaprajz a korabeli (láb) mértékegységben is (17. ábra). Meggyőzőnek tűnik a 20



16. ábra: Az alsódörcicsei templom műemléki alaprajza 1960-ból, méretek méterben. (A nagyobb számokkal írt méretek saját ellenőrző mérésből származnak.)



17. ábra: Az alsódörcicsei templom egyszerűsített alaprajza királyi láb egységben

²¹ A Balaton-felvidéki templomok felmérését Páli Meliton egykori hallgatómmal szakdolgozat keretében végeztük 2013-ban. Ezúton is köszönöm, hogy eredményeit közreadhatom.

²² MÉM MDK Tervtár, 13072 sz. állagmegóvási terv. Építész: Koppány Tibor. Köszönet Bakó Zsuzsának az adatszolgáltatásért.

láb (2 öl) szélességi méret (a szentély külső mérete és a hajó belső szélessége is 2 öl), valamint a teljes hossz, ami 50 láb, azaz 5 királyi öl. A falvastagság 3 lábra becsülhető.

A felsődörgicsei templomot Szent Péter tiszteletére emelték. A XIII. században a lakosság növekvő száma miatt bővítették, mégpedig úgy, hogy megkettőzték a templomot: a déli oldalra egy új templomhajót építettek. A keletelt kettős templom így két szentéllyel és két hajóval rendelkezik.²³ 1959-ben kezdődött az akkor már rommá vált templom műemléki helyreállítása. Az akkori ásatás eredményei azt igazolják, hogy a falu magja és legkorábbi temploma Felsődörgicsén volt.²⁴ 1959-ben készült az az 1:50 méretarányú műemléki alaprajz²⁵ (19. ábra), amelyről méreteket vettem le és próbáltam azokat a korabeli egységben kifejezni (a méreteket összevettem a Páli Meliton szakdolgozatában szereplőkkel). A rajzon eltérő irányú sraffozással jelezték a különböző építési periódusokat. Az északi templomrész épült meg elsőnek, itt a hajóhoz belül patkóíves, kívül egyenes záródású szentély csatlakozik. A téglalap alakú hajó külső mérete 20×24 lábra becsülhető, az apszis sugara 6 lábnak felel meg, a falvastagság pedig 2 és fél lábnak. A déli szentély belső szélessége 12 láb, az oldalfalak itt is 2 és fél lábnyiak. A nyugati részen nem találunk kerek lábban kifejezhető méreteket, ami az átépítések, toldások következménye lehet.

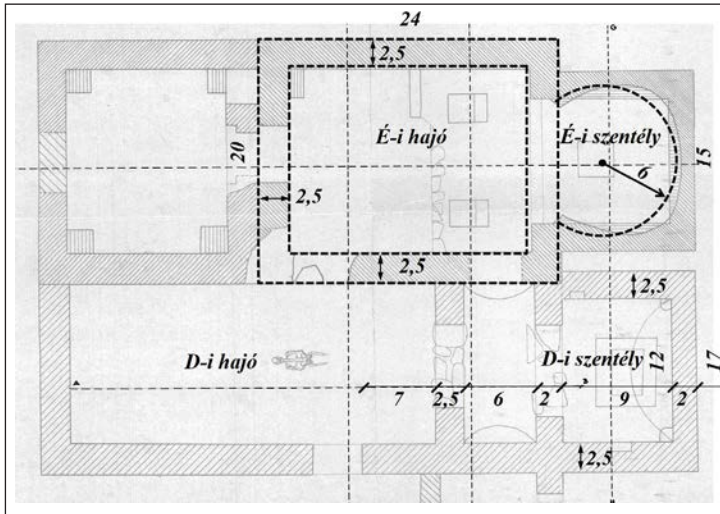


18. ábra: A felsődörgicsei templomrom ma

²³ KOPPÁNY 1963. 91.

²⁴ ÉRI et al. 1964. 107.

²⁵ MÉM MDK Tervtár 25597 sz. régészeti dokumentáció. Felmérte: Tóth Árpád, régész: Éri István, építész: Koppány Tibor.



19. ábra: A felsődörgicsei két templomrom műemléki alaprajza, méretek királyi láb egységben

Az örvényesi egykori templom

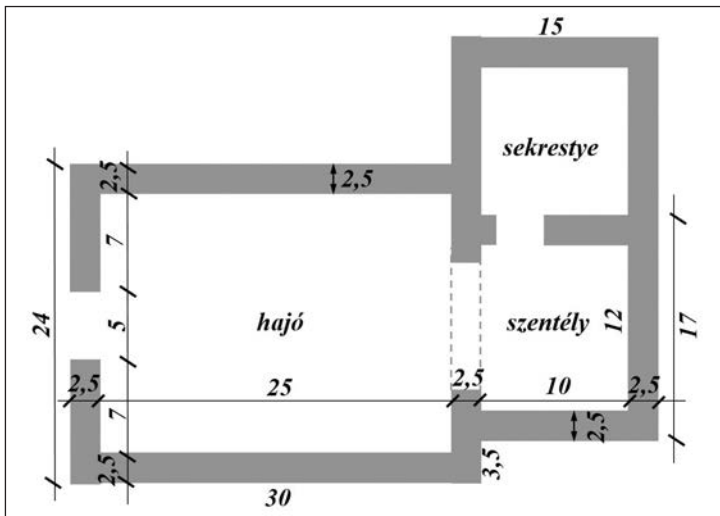


20. ábra: Az örvényesi temetőkapolna ma

Az örvényesi temetőben jelenleg ravatalozóként működik a falu egykori középkori plébániatemploma (20. ábra). A XIII. század elején már létezett a templom, amit Szent Imre tiszteletére szenteltek. A török korban a falu elnéptelenedett, temploma

lepusztult, de az 1700-as évek elején renoválták. 1778-ban új templomot építettek a faluban, majd 1895-ben kálvária építésébe kezdtek, amihez a régi templom köveit akarták felhasználni. A bontás azonban nehezen ment, ezért abbahagyták a kövek kiszedését. A régi templom így több évtizedig félig megbontva állt, míg 1958-ban az OMF részleges kiegészítésekkel helyreállította, a szentély fölé védőtetőt építettek; ekkor tárták fel a hajó alapfalait is.²⁶ 1991-ben újabb állagmegóvás és helyreállítás történt, így ma ravatalozóként használják.

Ha feltételezzük, hogy az alapok valóban középkoriak és megvizsgáljuk a méreteket, azt találjuk, hogy többségük megfeleltethető a királyi láb kerek, vagy feles számú egységének, az alaprajz láb mértékegységben is elkészíthető (21. ábra).



21. ábra: Az orvényesi egykori templom alaprajza királyi láb egységben

Utószó

Feltehetjük a kérdést, mi a haszna vagy értelme annak, hogy a középkori építmények méretét megkíséreljük megadni a korabeli mértékrendszerben? Egy műemlékes vagy régész szakember számára praktikus előny lehet az, hogy ilyen módon jobban megérthető és követhető az építmény létrehozásának folyamata, építéstörténete. Magyarságtudatunk szempontjából nem elhanyagolható a felismerés, hogy elődeink egy önálló hossz mértékrendszert használtak, egy független állam „polgáiraiként” ténykedtek. Amennyiben pedig olyan épületet vizsgálunk, amelynek falai téglából, kváderkőből épültek (így egyértelműen azonosíthatók), az építés folyamán pedig nagy

²⁶ KOPPÁNY 1963. 101.

ponztosságra, precizitásra törekedtek az alkotók, akkor esélyünk van a korabeli mértékegység visszaállítására is, mert ezek az épületek mintegy „örzik” az egykori mércét. Tanítványommal, Tóth Sándorral végzett szabatos geodéziai felmérés alapján ezt hét szakrális épület (a fehérvári Szent Anna-kápolna, a kallódsi és bagodi körtemplom, a jáki Szent Jakab-kápolna, a tarnaszentmáriai templom, valamint a bényi és nagytótlaki rotunda) esetében el is végeztük.²⁷ A királyi öl hosszát így határoztuk meg 3,186 méternek, míg a királyi láb hossza ennek tizede (31,9 cm), az arasz hossza pedig az öl tizenhatod részeként 19,9 cm.

A királyi öl etalonját a középkorban Székesfehérváron őrizték. Ezt (utalva a bevezetésre) éppen a veszprémi káptalan egyik 1372-ből fennmaradt jelentéséből tudjuk,²⁸ amely a Veszprém megyei Bakonszűcs és Bakonybél két birtokosának vitájáról tudósít.

FELHASZNÁLT IRODALOM

- BALASSA László–KRALOVÁNSZKY Alán (2006): Veszprém. Panoráma Magyar városok sorozat.
- BOGDÁN István (1978): Magyarországi hossz- és földmértékek a XVI. század végéig. Akadémiai Kiadó, Budapest.
- BUSICS György–TÓTH Sándor (2020): A királyi öl hossza. Magyarágkutató Intézet, Budapest. URL: <http://mek.oszk.hu/21500/21587/>
- BUZÁS Gergely (2014): Rotunda állt az apátságban. URL: <https://archeologia.hu/almad-rotunda-allt-az-apatsagban> (Utolsó megtekintés: 2021. ápr. 15.)
- ÉRI István–GERŐNÉ Krámer Márta–SZENTLÉLEKY Tihámér (1964): A dörgicsei középkori templomromok. Magyar Műemlékvédelem, 2. 95–114.
- GUTHEIL Jenő–H. GYÜRKY Katalin–ERDEI Ferenc–KOPPÁNY Tibor (1960): A veszprémi Szent György egyház és konzerválása. Műemlékvédelem, 4. 136–143.
- HANGODI László (2012): Almád: monostoralapítás és az első két évszázad története. URL: <https://archeologia.hu/content/archeologia/120/almad1.pdf> (Utolsó megtekintés: 2021. ápr. 15.)
- HUNGLER József (1986): A török kori Veszprém. A Veszprém Megyei Levéltár kiadványai 4.
- KOPPÁNY Tibor (1963): A Balaton-felvidék románkori templomai. Veszprém Megyei Múzeumok Közleményei, 1963/6. 81–114.
- KOPPÁNY Tibor (1994): Az ösküi kerek templom és helyreállítása. Műemlékvédelmi Szemle, 2. 21–30.
- KRALOVÁNSZKY, Alán (1983): The Earliest Church of Alba Civitas. Alba Regia, 1983, 20. 75–88.
- LANTOS Edit (2020): A Szent György-kápolna védőépülete. Veszprémi Szemle, 2020/2. 88–102.
- NÉMETH Zsolt (2019): A Kárpát-medence legkülönlegesebb Árpád-kori templomai. Északkelet és a Tisza völgye. Magyarágkutató Intézet, Budapest. URL: <https://mek.oszk.hu/21200/21296/>

²⁷ BUSICS-TÓTH, 2020.

²⁸ A Pannonhalmi Főapátsági Levéltár 107. számú oklevele, Capsa 42 K