

MIT KELL A KLISÉRŐL TUDNI A MEGRENDELÉSÉNÉL



IRTA: LITTNER MÓR

Angerer & Göschl cég művezetője

A nyomdai művezető gondjai között nem utolsó hely jut a klisének. Formai és tárgyi nehézségeket kell áthidalnia és megoldania ezzel kapcsolatban. A kameleon éles tekintetével egyrészt a megrendelőre, másrészt a megoldandó feladatra kell vetnie szemét. A megrendelés átvételénél azonnal döntenie kell, hogy a kívánt ábra milyen kivitelű klisével történjék és ha történetesen feltónusú reprodukcióról van szó, hogyan egyeztesse azt össze a rendelkezésre álló, vagy a rendelőtől előírt papiros minőségével. Ugyanis sokszor még a nem egészen laikus rendelő sem tudja, hogy az autotipia rasztere és a papiros felülete mennyire függvénye egymásnak s sehogyse tud megbarátkozni azzal a gondolattal, hogy mért ne lehetne egy, évekkal azelőtt műnyomópapirosú képes árjegyzékéhez használt egyik vagy másik autotipiat egy most megrendelendő bankpostalevélpapirosához saroknyomásnak felhasználni. A művezető ilyenkor alig tudja magáról elhárítani a megrendelő ama néma gyanúját, hogy a nyomda valószínűleg azért tiltakozik a régi klisé ellen, mert az újnál esetleg keresni szeretne valamit. Feltétlenül szükséges, hogy a művezető ilyenkor nyomási példákkal illusztrálja a megrendelő kívánóságának képtelenségét és megmagyarázza, hogy a feltónusú klisében a raszterpontok azok, amelyek a festéket fölszedik és papírra viszik és ha most ezek a mákszemnyi pontok a bankpostapapiros gödreibe elvesznek, úgy a képnek azon részei, amelyek tulajdonképp a plasztikát adják, megsemmisülnek. A művezető dolga most rávezetni a megrendelőt, hogy érdes felületű papirosra csak vonalas reprodukció való, mert a vonalas klisé vonala elsősorban végigfekszik a papíron, másodsorban, amit

talán első helyen kellett volna említeni, sokkal mélyebb, illetve magasabb fekvésű a fototipia konstrukciója alapján, mint a raszteres klisé s így nyomása biztosabb és független a papiros felületétől.

Sajnos nem áll módomban ezen a helyen valamennyi formai nehézségekre rámutatni, mely a művezetőre a megrendelő személyével kapcsolatban ránehezedik, ezért csak azokat a kérdéseket taglalom, amelyeknek a helyes megoldása a művezetőnek a klisével kapcsolatos tevékenységét megkönnyíti.

Az első nehézség, mint már említettem, a megrendelő laikussága. Ha a művezető előre el tudja magának képzelni a tőle várt eredményt, hamarosan számot vehet azzal, hogy milyen kivitelű klisé rendeljen, illetve milyen eredetit bocsásson a klisőr rendelkezésére. Az egyszerű fototipiáknál ne habozzon a vizenyős tussal, vagy pláne tintával odacsapott rajzot visszautasítani. A vizenyős vonalak a kollodiumos felvételekben nem jönnek, vagy bizonytalanul jönnek. Szorítsuk rá a megrendelőt, hogy jó fekete tussal, élesen húzott vonalakból álló rajzot adjon, mert így jobb munkát, élesebb, határozottabb maratást kapunk. Kerüljük az itatósszerű papirosra vetett rajzokat. Az ilyen papiroson a rajz konturja szétfolyik, csipkézett s mivel a fotográfiában a rajz valamelyest elkerülhetetlenül megvastagszik, e csipkézettség fokozottan jelentkezik, amit azután már bajos élesen kihozni. Éppen a fénykép némiképp megvastagító tulajdonságára való tekintettel igyekezzünk a rajzot valamivel, negyedével, vagy felével nagyobbra készíttetni, mint a belőle nyeredő klisé, mert a kisebbitéssel a rajznak nemcsak a nagysága, hanem természetesen a vonalak vastagsága, a betű és szóközök is megfelelően kisebbedik, miáltal a rajz vékonyságban és élességben nyer.

A fototipiáknak egy érdekes alfajára, az ú. n. tangirozott fototipiákra, illetve az ezek alapjául szolgáló rajzok készítményi módjára különös gond fordítandó épp a klisékészítés érdekében annál is inkább, mert az itt el-

mondandóknál a megrendelő érdeke a művezető, illetve a klisőr érdekével nem egyezik. A megrendelő ugyanis már a rajzban óhajtja látni azt a hatásdifferenciát, amely a tangirozott foltot a kompakt felülettől elválasztja s így a rajzoló, hogy a megrendelő tetszését megnyerjék, a tangirozott foltot szürke festékkel, a kompakt felületet pedig fekete tussal rajzolják ki. Ha most történetesen fekete mezőben tangirozott írás, vagy komplikáltabb tangirozott rajz kerül, úgy ez az írás, vagy rajz a klisőr számára teljesen elveszett, kár volt a reprodukció szempontjából a fáradságért, mert mire a kompakt fekete a negatívra berajzolódik, addig a szürke síkok rajzai teljesen kiexponálódnak és a negatívon nyomuk vesz. A szürke sík a fotográfiában csak az azt körülvevő fekete szomszédokban nyer meghatározást és amennyiben e síkot fekete szomszédok nem veszik körül, megtarthatóságukat külön körülkonturozással lehet csak biztosítani, ami sok esetben a fotografálás előtt való majdnem teljes újrajzolást vonja maga után, ami nem a klisőr feladata. De nem is vállalhat magára ilyet, mert hiszen nem minden chemigrafiai cég engedheti meg magának a külön rajzó alkalmazását. Viszont avatlan kéz megint nem nyulhat ilyen átdolgozáshoz, mert a szürke síkok körülkonturozásához gyakorlat és rajzolási tehetség, az ecset biztos kezelése szükséges, különben a síkok határvonalai – a rajz lényege – elváltozik s ennél fogva az eredmény nem lehet kielégítő. Mivel pedig a megrendelővel legtöbb esetben nem a klisőr, hanem a nyomdász érintkezik, a művezetőre háramlík a feladat, hogy ilyen rajzot visszaadjon, vagy a megrendelő rajzolóját az itt elmondottakról felvilágosítsa. Ne fesse ki a rajzó tehát a tangirozandó helyeket, csak a konturjukat húzza meg, a többit majd kitölti azokat a tangirbőrrel sokkal egyszerűbben és könnyebben, mintha a feketével határos helyeket szürkén telemaszatolták volna. Ugyanez áll a fekete-világoskék, fekete-világosbarna és általában higított színű szomszédosságokra.

A színes fototípiák előre való kiszínezése is sok esetben lehetetlen feladat elé állítja a klisőr fényképészét. A nyomdai művezető helyesen teszi, ha megtanácskozza a klisőrrel előzetesen, hogy mit hogyan rajzoltasson vagy festessen meg. Nyer vele a rajzoló, nyer a nyomda, nyer a klisőr.

A féltónusok reprodukálási lehetősége sokszor még a rutinizott művezetőt is tévedésbe ejti, azt hívén, hogy az ily tónusok porozás útján visszaadhatók. Szívesen megengedem, hogy a nyomdász előszeretettel keresi valamely képnek fototipikus reprodukálását az autotípiái helyett. Érthető is, mert a fototípiák nyomása könnyebb, biztosabb, hálásabb, a papiros finomságával szemben szinte érzéketlen és így könnyebben csábítja a művezetőt arra, hogy valamely eredetit fototípiában rendeljen meg, még ha féltónusok is vannak az eredetiben. Nem szabad azonban elfelejteni, hogy a porzási lehetőség csak az egyenletes féltónusoknál áll fenn, ott azonban, ahol a féltónus fokozatosan elhalványul, ezt a lefokozódást porzással követni képtelenség az eredeti hűségének kockázata nélkül, de sohasem száz százalékos biztonsággal s nagy gyakorlatot igénylő utánfedéssel legfeljebb csak megközelíteni lehet.

Igen ajánlatos, hogy a megrendelővel szemben a papírválasztás szabadságát egy bizonyos határon belül, attól függőleg tartsa fenn magának, hogy a bemutatott, féltónusos, egyébként fototípiára alkalmas eredeti porzással kihozható-e, vagy pedig föltétlenül raszteres fölvétellel reprodukálható csak. A nyomda kalkulációját ez nemcsak a papír, hanem a klisé ára szempontjából is lényegesen befolyásolja s így vagy a nyomda kalkulálja el magát, vagy az elkalkulálás árát a klisőr fizeti meg, mert a tévedést valahol be kell hozni.

A festékek színhatását, azok egymásra rendeltségükben minden valamire való nyomdász ismeri, mégis szükségesnek tartom megemlíteni, mennyire előnyös a nyomdára nézve, ha a művezető a rendelővel, akit a nyom-

tatvány szindússága érdekel – közölheti, hogy egyszerű eszközökkel, tehát például olcsó kétszínnyomással a színskála mennyire széles területét és változatosságát lehet elérni. Az ilyen felvilágosítások és közlések a megrendelőre rendkívül jó hatással vannak és a művezető tekintélyét és pozícióját – ha propozíciója beválik – lényegesen emelik.

Vörös és kék színnel ügyes manipulációval és jó klisé-garnitúrával nem kevesebb, mint legalább hat színértéket lehet kihozni: kompakt vöröset, porzott vöröset, kompakt kéket, porzott kéket, kompakt lilát, porzott lilát és a tangirbőr rajzsűrűségi fokának kihasználásával a skála-értékek egész sorát.

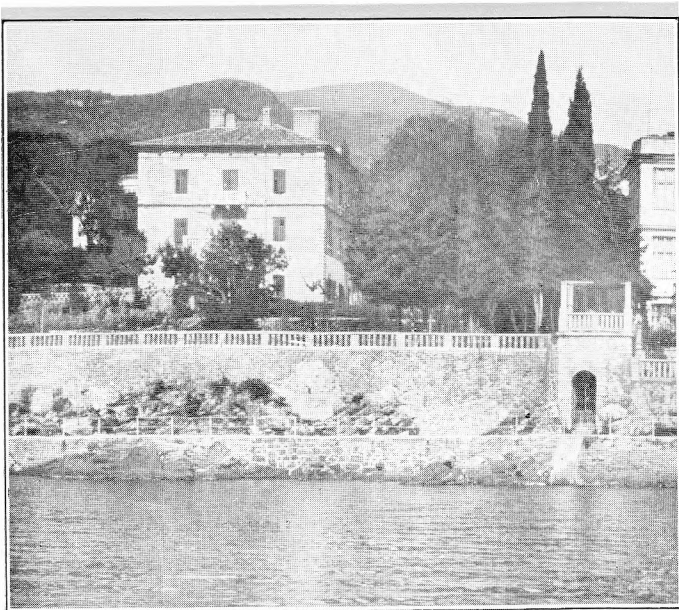
Előállítás szempontjából egész külön fejezet illeti meg a raszteres kliséket, az úgynevezett autotípiákat. Igaz, hogy nyomásuknál és beigazításuknál a nyomás itt sem térhet el azoktól az eszközöktől és módoktól, amelyek neki a klisé nyomásánál általában rendelkezésére állnak, de ép ezért a kliséből várja el, illetve a kliséből kell kapnia azokat a kvalitásokat, amelyek normális nyomástechnika mellett a kívánt eredményt biztosítják. Ha tehát valahol, itt érvényesül a minőség kérdése. Míg tehát a fototípiáknál majdnem azt lehetne mondani, hogy a nyomdász a bíráló tekintetében meglehetősen szerény keretek között mozoghat és igényeit a használhatóság legalsó határáig csökkentheti, amit a kliséördialektika úgy fejez ki, hogy „nehézilyesmit elrontani“, addig az autotípiáknál semmiképp sem lehet elég a használhatóság határáig való eljutás, vagy a használhatóság határán való lavirozás. Hanem pozitív értéket kell tőle elvárni és a nyomási eredmény jóságának a fokát a nyomási készség adottsága mellett az autotípiá jóságának fokától igényelhetni. És ez annál figyelemreméltóbb, mert míg a fototípiá jóságának eléréséhez a kezelési sablonok pontos betartása elégséges és bizonyos gyakorlati fogásokon túlmenően az egyed-szerűség háttérbe szorul, addig az autotípiák keletkezésében a sablonszerűség csak az anyagok azonosságára

szorítkozik s a minőség legnagyobb része inkább intuícióra, meglátásra, felfogásra, conceptióra s általában azokra a magasabb lelki képességekre vezethetők vissza, amelyeket a maratási folyamatot illetően a képzőművészet, a fotoreprodukciót illetően pedig az optika és szintan elemeinek kell tekinteni. Sok tekintetben itt is, mint a fototípiáknál az eredeti mineműsége már jó előre veti árnyékát. A művezető annak elbírálásánál, hogy a kívánt reprodukcióra a neki átadott eredeti megfelelő-e, tényleg nem kis feladat előtt áll, különösen, ha tekintetbe vesszük, hogy ahány feladat, annyi féleképp kell róla véleményt mondani, illetve magát elhatározni. Más kép oldódik meg a feladat, ha a megrendelő fényképmásolatot ad a kezébe, másképp, ha a megrendelő villanytermofort állít elébe azzal a rendeltetéssel, hogy röpcédulát kell róla kapnia. Az utóbbi esetben például nemcsak a papírfinomság irányában kell tájékozódást szereznie, hanem a megrendelő megszokott kicsinyességén keresztül a reprodukálásra adott tárgy lefényképezésével, retusálásával, esetleg még a hozzárajzolandó szöveggel is számolnia kell. A fényképek retusa különben maga is külön megvitátást érdemel ezen a helyen. Amíg a retus bizonyos esetekben elkerülhetetlenül szükséges, hogy a figyelemreméltó részletek kiemelkedjenek, addig másrésztől kerülni kell a felesleges retust, mert a reprodukciónak bizonyos mesterkéltséget és keménységet ad. A retus mineműsége és foka bizonyos határon túl különben felfogás és ízlés dolga. Vannak felfogások, amelyek a fénykép színegyenetlenségének kiegyenlítésén túl semmi részletretust meg nem engednek, mert a részletek arányos lapossága szerintük az emberi szem látási igazságának a legjobban felel meg és minden kiemelés nem egyéb, mint önkényes torzítás a látási igazságon. Ennek a felfogásnak a hívei különösen a tájképreprodukciók körül csoportosulnak. Más felfogás szerint viszont a reprodukciónak kereskedelmi célt szánva, a retus bizonyos torzító hatását is a cél érdekében megengedik, sőt

kivántta teszik, mert a részletek kidomborítása épp az, mellyel a kívánt eredményt : valamely használati eszköz, gép vagy géprész propagálását sajátos forma, mélység, magasság, finomság vagy durvaság, szövési szerkezet stb. hatványozott érzékeltetését elérni óhajtják.

Akárhogy is alakulnak erre vonatkozólag a vélemények, egy bizonyos és ez az, hogy a művezetőnek oly eredetit kell a reprodukciós fotografus kezeihez juttatnia, mely a reprodukcióra tényleg alkalmas. Az alkalmasságra való – most említett általános szempontokon kívül van még néhány eset, amelyet meg kell említeni. Így azt, hogy más eredeti hiányában, sokszor egy nyomatról kell reprodukciót készítenünk. A legtöbb nyomat nagyítón megvizsgálva raszterhálózatot mutat s mivel az autotipia fotografálását raszteren keresztül végezzük, a két hálózat együtt hullámszerű sávban találkozik és kellemetlen moirét ad. Ugyanerre a moirészerűségre hajlamosak óvatosság híján a raszterszerű papiroson kopirozott portrék is. Utóbbiakat a lehetőséghez képest a fotografálás előtt kimángorolni (szatinálni) szoktuk, miáltal a raszterszerű felület annyira amennyire kiegyenlítődik; ellenben a nyomatok ponthálózatát vagy le kell előbb szedni, vagy kiforgatjuk, vagyis a beállításakor a raszterüveg kerekességének, vagy szögletességének megfelelően vagy a raszterüveget forgatjuk, vagy ami kissé komplikáltabb, a reprodukálásra adott eredetit forgatjuk addig a szögig, míg a moiré eltűnik. Megint csak a művezetőn állhat tehát, hogy sok-sok százalékkal jobb eredményt kapjon, ha a többnyire laikus rendelővel való tárgyalásnál előretekintő. A raszteres papiroson való portrékópia helyett kérjen síma papiroson való kópiát, vagy legalább kockáztassa meg a kérdést, hogy van-e ilyen, a nyomat helyett pedig kérjen eredeti fényképet.

Feltétlenül szükséges, hogy a művezető a raszteres klisé, mielőtt nyomásra adja, megbírálni is tudja. A bírálat megejtése annál inkább lehetséges, mert hisz



Minden fedés nélkül maradtott klisé

minden cinkografus próbanyomatot is mellékel kliséjéhez. Kérdés most már, minő szempontok vezessék a bírálatnál? Olyanok semmiesetre sem, melyek a chemigrafuson kívül állóak, mint pl. a raszter durvasága, vagy finomsága. A raszter megválasztása ugyanis a klisére majdnem teljesen mellékes, jobban mondva mindegy, legfeljebb annyiban nem, hogy finomabb raszterrel való dolgozás hálásabb és mutatósabb, mint a durva raszter felvételé. Ha e tekintetben mulasztás történt, az a megrendelő művezető rovására irandó, akinek vagy papírmintát kell az eredetihez mellékelni, avagy közölnie kell a raszter finomságát, vagy a papíros minőségét. Raszter és nagyságközlés, vagy ezeknek a klisérel való megbeszélése egyes-egyedül a művezető gondját kell, hogy képezze, illetve az ezekben való választás elmulasztása a művezető lelkén szárad. A klisé bírálatát tehát ilyen szempontoknak nem szabad



Túldali felvételtől fokozatos fedéssel készült klisé

zavarnia s amit bírálóat alatt értünk, azt egyes egyedül a klisé konstrukciójára, annak felépítésére, kidolgozására értjük, a bírálóatnak feltétlenül abban az irányban kell történie, hogy az mennyire vág össze a raszter finomsági lehetőségén keresztül az eredetivel. A raszter finomsági lehetőségét természetesen hangsúlyozottan kell e szempontból említenünk, mert a technikai eszközök között a raszter finomsági foka nagy százalékban az, amely a kép finom részleteinek visszaadására befolyással van. Tudvalevő ugyanis az, hogy eredetinek reprodukcióra való fényképezése a fényképezőgép lencséje és a fényérzékenyített üveglemez közé helyezett hálósüveg (raszter) közbeiktatásával történik, hogy a képről jövő sugarak a raszterüveg hálózatán keresztülhatolva a hálózat pontrendszerére bontsák a képet. Az objektív előtti kép tehát nem a maga egységességében, hanemmilliónyi pontra szedve, pontokra bontva, rögzítő-

dik meg az érzékeny lemezen. Ezek a pontok azok, amelyek másolás után a cinkre kerülnek s különböző fedési és marási eljárás után a cinkből kiemelkednek, gépbe kerülve a festéket felszedik és papírra viszik. Mint látjuk, tehát a raszterpont kiképzése a chemigrafikus feladatának leglényegesebb része. Mekkora legyen a raszterpont, hegyesebb vagy tompább, hol legyen hegyesebb, hol tompább, hol tűnjön el egészen: feladat, amelynek helyes megoldására fotografusnak, kopistának, maratónak, emulzióknak és kopirlakknak, cinkminőségnek, szóval a chemigrafia szolgálatában álló minden szak- és segéd munkának, anyaggyártásnak egyesülniök kell. A pontképzésnek már a retusórnél kell elkezdődnie, folytatódnia a fotografus átgondolásán, hogy a kezébe kapott eredetit meddig exponálja. A sötét foltoknak hosszabb időre van szükségük, hogy a fényérzékenyített lemezre rajzolódjanak, a világosabb foltoknak rövidebb időre, a világosabb helyekről jövő sugarak ennél fogva hamarabb végzik el fényérzékenyítő emulzió az azt vegyi bomlást, amely az eredeti rajznak formáját eredményezi, mint a fekete felületről jövő. Az expozíció másodpercmennyiségének helyes megválasztása, nemkülönben a raszterüveg távolságának a fényérzékenyített üveglemeztől való helyes megállapítása, az ú. n. távlevétel az első lépés, mely a pontképzés első nyers koncepcióját adja. Az előhívott lemez kidolgozása a második fontos lépés, célja pedig, hogy a nyers felvételle már érzékelhetőbb részleteket vigyen bele, a világosabb részletek pontjait, az ú. n. lichtereket megnagyobbítsa, anélkül, hogy a fekete részletek pontjai elveszenek, mert csak a nagy lichterpontok bírják ki a sav mélyreható marását anélkül, hogy a pont oldalait is állandóan csipegetve, a folyamat közben az egész pont a marásnak áldozatul ne essék. Sokszor halljuk a kifejezést, hogy a klisé nem elég mély, vagy azt a kívánságot, hogy mélyre maratott klisé (nem tévesztendő össze a mélymaratású klisével) kérünk. A „nem elég mélyen” maratott klisére

vonatkozó panasz sok esetben a felvétel hibás exponálására vezetendő vissza, tehát nem a marató-szakmunkás hibája, s rendszerint abban gyökeredzik, hogy a fényképész a lichterhelyek pontjainak nagyságára, jobban mondva marathatási lehetőségére nem ügyelt eléggé, felvétele kemény volt, vagyis nem volt meg a kívánt fokkülönbség a lichterpontok nagysága és féltónusok pontjainak nagysága között, úgyhogy mikor a maratásra került a sor, a pont nagysága nem bírta már a normális pontmélység maratási idejét, s így nem lehettek elég mélyek a pontok, vagy, ha a kellő mélységig maratták, úgy hegyeik elmaratódtak lesznek. Miután pedig a mélyebb és világosabb tónusok aszerint alakulnak, hogy a raszterpontok festékszedő felülete milyen kiterjedésű és e felületkiterjedést ép a kemény felvétel miatt kialakítani nem lehetett, természetes, hogy a nyomat lapos, monoton, plasztikanélküli lesz s az eredeti tónuskülönbségeit, illetve finom átmeneteit nem fogja elérni.

Amint azonban hibával születhetik meg a klisé a felvétel keménységében, nem kevésbé születési hibának számít a túllágy felvétel, amikor is nincs meg az átmeneti középtónus. A marató visszatarthatja ugyan a sötét pontok kinyílását, ez azonban majd minden esetben a mesterkéltség bélyegét üti a nyomatra.

Amit így a felvétel gondossága expozícióban, lemez-kidolgozásban a pontképzés szempontjából elér, azt a másolónak további nagy gondossággal megtartani egyik legfőbb feladata. A cinklemez kellő zsírtalanítása, emaillirozása, a kopirozásra szánt időnek a munkakörülményekhez, illetve munkaeszközöknek hőfokához, halmazállapotához, a fényforrás különbözőségéhez való mérlegelő alkalmazása olyan tényezők, melyek nem nélkülözhetik a „richtiger Mann auf dem richtigen Platz“ valóra-váltását. Nem lehet ezeket a feltételeket csak elméletileg alkalmazni, vagy azt hinni, hogy aki másolni tud, az mindent és mindenütt tud jól másolni. Olyan óriási számban léphetnek fel egészen váratlanul zavaró körü-

mények, hogy aki a munkájához felhasznált anyagok ismeretével, az anyagok viselkedését befolyásoló körülményekkel és a lehetőségek egész sorozatával nincs meghitt barátságban, az igen keserű tapasztalatokra és bosszantó akadályok hinárjába kerülhet. Ki gondolna pl. arra, aki nem évek óta tapossa a saját kopiraturája padlóját, hogy a másolat relifje, amelynek egy bizonyosságú perc mulva kell megjelennie, azért késik dupla időt, mert a spiritusz nem elég állott, vagy délután beragad ugyanaz az email, ami reggel még jó volt, mert a centrifugálógép délutánra jobban átmelegedett mint délelőtt, vagy ma történetesen pár fokkal melegebben süt a nap, mint tegnap. Szóval ezer és egy változat befolyásolja a másoló munkáját, amelyeket szabályokba foglalni nem lehet s amelyeket, mint említettem, csak az ismer, aki ezt a munkát évek óta magába lélegezte és vérévé változtatta.

Magára a maratásra áttérve, nem elégedhetünk meg azzal a kissé drasztikus általánosítással, hogy a pont egységes mélységére kell törekedni, mert ez kb. csak annyit jelent, mint hogyha azt mondanám, hogy a cipőre talp kell, vagy hogyha esik az eső, esernyő kell, hogy az ember meg ne ázzék. Mi sem természetesebb, mint-hogy a pontnak mélység kell. Azonban egyedül mély pontokkal még nem lesz jó klisé és az eredetinek megfelelő hű nyomat. A nyugodt, szép tónusokhoz, a finom átmenetekhez, az eredeti hűségének eléréséhez majdnem a rajzművész tudása és készsége, a vegyi hatások ismerete, helyes meglátás, helyes felfogás, s egy sor ügyes fogás kell. Egyszóval be kell tölteni, jobbanmondva teljesen ki kell tölteni tudni azt a keretet, amit ez a szó chemi-grafia jelent.

Végül a pontképzés utolsó, de legfontosabb tényezőjéről, a maratóról kell beszélni. És itt hangsúlyozni kívánom, amit különben már előbb is érintettünk, hogy az autotipia bírálatánál nem lehet olyan részletezett szabályokat felállítani, mint a vonalas kliséknél, mert az

automarató maga sem dolgozik olyan előírt szabályok szerint, mint a vonalmarató. Nem vitás, mint említettük, hogy az automarató egyik főcélja a pontmélység megteremtése. S itt szabályozni kell a tételt: mély pont az autotípiában feltétlenül szükséges, e nélkül a klisé használhatetlen, de azért nem minden mélypontú autotípija jó is. A jóságának még egyéb kelléke is van, amelyeket az eredetivel való egybevetés alapján lehet csak megállapítani. A maratónak a pontkérdésre, illetve alakítására két eszköz áll rendelkezésére. A saválló lakk és maga a sav. E két eszköznek ismerete dönti el azt, vajjon a fénykép és másolat által kezébe adott lemezt hogyan fogja továbbfejleszteni azzá, hogy a jó autotípija nevét megérdemelje. Aszerint, amint az eredetiben egészen sötét, középtónusú és egész világos részek vannak, azonképen válik szükségessé az ecset és kréta-kezelés a fedés szolgálatában az említett változatok elérésére. Oly nagy billentyűzete van a raszterpont síknagyságainak a tömör feketétől a fehérség szinte mikroszkópikus kicsinységéig, hogy lehetetlen volna visszatartó fedés nélkül ezt a különbséget kihozni, mert mire a fehér részekben a pontok a kívánt nagyságot elérnék, akkorára már nemcsak az átmeneti tónusok pontjai vesztenének a kívánt nagyságból, de még a legsötétebb mező alig észrevehető pontjai is nagyra nyílnának s így elveszne az a finom átmenet, amely a megkívánt eredmény említett keletkezéséhez szükséges. A jó klisének és finom kidolgozásának e fedési mód a lényege.

Ezen sorok között közölt ábrákkal óhajtom bemutatni, hogy ugyanazon felvételtől készített kópiák pontjai mivé válnak a fedőkezelés nélkül és hogyan fejlődnek a fokozatos fedés hatása alatt a plasztikanélküli laposságból átmenetekben gazdag modulációkká.

Néhány szót óhajtának még a színes autotípiákról szólni. A helyszűke miatt, csak a leglényegesebbet. A raszterpontok képződése ugyanis itt is épp úgy, mint az autotípiáknál, nemcsak egyszerű, hanem hatványozott

függvényszerűségben áll a reprodukált eredeti megfelelő voltával. Sőt míg az egyszerű autotipiáknál a moduláció kellő jelenléte a jóság fokát jelenti csak, addig a színeseknél a moduláció, azaz a pontok változata az egyes színlemezek az eredeti színhűséget alkotja. Egy zöld folt színértékét épp az határozza meg, hogy a kék és sárga lemez megfelelő raszterpontjai milyen nagysági viszonylatban kerülnek egymás fölé. A sárga lemez pontjainak zártsága a kék lemez megfelelő pontsorozatának nyitottságával bizonyára mást fog eredményezni, mintha a viszonylat fordítva állana. A művezetőnek a nyomdára és megrendelőre egyaránt fontos gyakorlati érzéknek eldöntésénél, hogy valamely színes eredeti reprodukciója hogyan történjék, hogy tudniillik mi legyen a vezető szempont az eredeti visszaadásánál, a nyomtatvány ára-e, vagy pedig az eredeti színeinek művészi hű visszaadása, a legdöntőbb szerep annak felismerésnek jut, hogy vajjon hány lemez szükséges a hibánélküli reprodukcióhoz. ezt a művezető úgy állapíthatja meg, ha tisztában van nemcsak azzal, hogy a skálaszínnek egyenlő adagolásával milyen színeredőt kap, hanem azzal is, hogy az eredeti mutatta színfolt az alapszínnek különböző arányú adagolásával egyáltalán elérhető-e s nincs-e szükség arra, hogy a háromszínyomás alapszínén kívül még egy negyedik, sőt ötödik szín is beleszóljon a színkoncertbe. S itt olyan érzékeny húrokat kell megpendíteni, amelyeket nemcsak a klisőrnek, hanem a nyomdának is sok művészi örömet, de nem kevesebb bosszúságot is okoztak. Bármennyire igaz legyen ugyanis, hogy az említett háromszínyomás alapszíneivel a legtöbb színes eredeti általában reprodukálható, nem vitás, hogy a háromszíny autotopia színhűség tekintetében mégis – ha nem is szűk – de meghatározott korlátok között mozog a technika mai állása szerint. Értjük azokat az eseteket, amelyeknél a színhűség nem a színező tehetségén múlik, tehát nem azon, hogy a színlemezek pontképzésének minőségétől és helyességétől

függ a nyomatnak az eredeti színeihez való közelállása, hanem azokat, amikor a felvétel és maratás abszolút jósága kétségen felül áll és a színhűség a színek megfelelő keverődésének lehetőségi határait adott körülmények között szűkre szabják, sőt a lehetőséget a skálák számának korlátoltsága mellett egyenesen kizárják.

Nem szabad elfelejteni ugyanis, hogy úgy a klisórnék, mint a nyomdának bizonyos számú skála mellett ugyanannyi számú festék áll csak rendelkezésére és az egyes festékek nűanszirozása csak az erősítés fokai között mozoghat. Egyszerre ugyanis mindig csak ugyanazt a kéket használhatom például, amely a raszter pontjainak megfelelően, hol sötétebb, hol világosabb foltokat ad, de mindig csak a maga különleges „Stich“-jében, azonban azt kívánni, hogy ez a kék, amely történetesen zöldes, zöldesen is meg lilásan is hason önmagában, lehetetlen. Természetes, hogy az originális rajzolója könnyen, korlátozottság nélkül dobálhatja a kékeket; hol a paletta egyik kékjébe, hol a másikba mártogat, hol az egyik kéket keveri az egyik sárgával, hol a másik kéket ugyanazzal a sárgával. Ilyen rapszodiát a chemigráfia a maga, e szempontból még meglehetősen merevségében követni természetesen nem tud, hacsak a dolog gazdasági részével számot nem vetve, a litográfia módjára annyi kéket nem venne, ahány éppen szükséges. Ott például, ahol egy adott zöld eléréséhez egy adott kéket, mondjuk egy jellegzetes „Waschblau“-t kell vennem, mert a kívánt zöldet, csak ezzel érem el, nem nyergelhetek át arra a kékre, amely nélkül az eredeti másik foltján mutatkozó égő indigószerűség el nem érhető, akárhogy is adagoljam a „Waschblau“-hoz az az égő kék elérését célzó vöröset. A választás lehetséges, vagy az indigóhoz alkalmazkodom, de akkor le kell számolnom a zölddel, vagy a zöldet tartom fontosnak, de akkor az indigó rovására engedményeket kell tennem.

Aművezetőnek, amikor munkát vállal, ezekkel a problémákkal számolnia kell és ezeket a körülményeket la-

tolgatva megrendelőjétől, a munka árával kapcsolatos bizonyos mozgási szabadságot kell magának biztosítani, nehogy a legtöbbször laikus megrendelő a technikai korlátoltságot a készség korlátoltságával cserélje össze és ezáltal kellemetlen és áldatlan vitákra adjon alkalmat.

Végül igen fontos tényezőre kell a figyelmet felhívnom és ez a szállítási terminus kérdése.

Mint az előbbieket folyamán bőven kifejtettem, a klisékészítés első lépése az eredeti fényképezése, amivel kapcsolatban ki lehet jelenteni, hogy nincs az az elsőrangú reprodukciós fényképész, akinek minden felvétele az első alkalommal hiba nélkül sikerülne. Nemcsak a fényképész tudása jön itt tekintetbe, hanem száz más rajta kívül álló körülmény: a vegyszerek különbözősége, a temperatura ingásai, az eredetik minősége, stb. Sokszor adódik tehát elkerülhetetlen szüksége annak, hogy a felvétel megismételtessék. Ennek meg nem történte a lehető legnagyobb lelkiismeretlenség volna nemcsak a megrendelő felé, hanem a nyomdász felé nézve is. Az ilyen esetekben az elindulást kell már hibásnak stigmatizálni, mert az ilyen hibás elindulás a munkát következő fázisára is technikai szükségszerűséget elkerülve, a tökéletes eredményt kizárja. A megrendelőnek ezért kerülni kell a percnyi pontos terminushoz kötött megrendelést, hogy egy minden tekintetben tökéletes klisé kapjon. A többszínű klisékre az elmondottakat továbbterjesztve pedig azt sem szabad soha elfelejteni, hogy a színező munkája eredményét csak az első össznyomat után tudja az eredetivel összehasonlítani, amikor nem ritkán a lemezen eszközlendő egy-egy korrekturának (egy-egy színárnyalatok továbbmaratásának, polirozásának) szüksége adódik. Ilyenkor természetesen új össznyomatot kell készíteni, amihez az alapnyomatok száraz volta szükséges. A festéknek, hogy megszáradjon, időre van szüksége, azt fölösleges bővebben fejtegetni. Nem lehet tehát észszerűen, órára kérni és órára megígérni egy-egy klisé szállítását. Mindkettő nagy könnyelműség.