



Potzner Ferenc **A Várkert bazár és rekonstrukciója**

Az építésről és az újjáépítésről

„Mindennek rendelt ideje van...”

A Várkert bazár helyreállítása a megfelelő időben kezdődött és ment végbe. Időre volt szükség a szemléletváltáshoz, hogy ne – pejoratívan – eklektikának, bontandó vakolatépítészetnek tekintse a szakmai közvélemény az együtttest, hanem olyan kivételes helynek gondolja, ahol a hagyomány és a megújulás egyszerre kaphat teret.

Az előzményekről

„Megvan az ideje a rombolásnak...”

A budai Várhegy déli része keleti lejtőjének látványát a városképben évszázadok óta meghatározza az úgynevezett Keleti falszoros. A Luxemburgi Zsigmond idején épült védmű kortinafalai lenyúltak a Dunáig, ahol a dunai – vagy ülőfülkés – zárófallal összekötve, déli sarkán a Vízi rondellával nyújtottak védelmet a királyi vízi flottának. A Déli kortinafalat a külső oldalán egy lépcsős kazamatafolyosóval – a Vízhordó lépcsővel – egészítették ki a Szapolyai-korban, amely a Vízi rondelláig ért. A védőművet délről szárazárok védte.

Az építkezést közvetlenül megelőző években a rakpartok kiépítésének megkezdése felértékelte a területet, amelyen megindult a lakóházépítés. A palotát körülvevő királyi kertek alatti megélnkült építkezések felügyeletével Podmaniczky Frigyes, a Fővárosi Közmunkák Tanácsa (FKT) alelnökét bízták meg. Podmaniczky a házak megvétele, lebontás és a terület Várkerthez csatolását javasolta. A miniszterelnöknek bemutatott tervet és költségvetést Reitter Ferenc, az FKT mérnöki osztályának vezetője készítette. A tervek elvesztek vagy lappanganak, de leírásuk fennmaradt az 1873-as miniszterelnöki iratok között. A felterjesztés a kompozíción és a konkrét épületjavaslatokon túl a rakpart rendezését és a királyi várba irányuló közle-



A Gloriette esti díszkivilágításban

kedés koncepcióját is tartalmazta. Az elképzelés távlati képe megjelent a *Vasárnapi Újság* 1874-es évfolyamának 3. számában. A tervezésre Podmaniczky a legismertebb építőművészt, Ybl Miklóst kérte fel. Ybl Reitter koncepcióját és kompozícióját alapjaiban megtartva alakította ki páratlanul impozáns épületegyüttesét.

A Várkert bazár terminológiáról

A Várkert bazár elnevezés az együttes építésekor nem volt használatban. A tervlapok feliratai: *Königliche ungarische Hof-Burg-Garten Gebaude in Ofen*, azaz: *A budai magyar királyi udvar várkert építményei*. Ez a királyi kertek egész területén lévő építményeket jelenti, a királyi palotát és kerti teraszait szegélyező falakat és azokhoz kapcsolódó valamennyi építményt és kerti pavilont. Az *Ungarische Illustrierte Zeitung* egyik 1881-es számában fordul elő először a „Burggartenbazar” elnevezés. Ez a bulváros elnevezés került be a köztudatba, és vált általánossá.

A Várkert bazár kompozíciójáról, analógiáiról és ikonográfiájáról

„...és megvan az ideje az építésnek”

Az együttes a dunai rakpart feltöltött teraszán, a Döbrentei tér és a Clark Ádám tér között helyezkedik el, az Öntőház utcai lépcső és a Sándor Móric lépcső között. Célja a Várkert és a királyi palota méltó szegélyezése és megjelenése a városképben, a várkertből a városra való kilátás biztosítása. A kompozíciót meghatározta a Keleti falszoros helyzete és méretei, amely kijelölte az együttes északi vonalát, valamint az északi pavilon helyzetét. Az adottságok az együttes északról történő építését követelték, ez az elemek elnevezéséből is nyilvánvaló.

Az együttest északon a Királyi Testőrség tagjainak szállásépülete (Gebaude A), délen két bérpalota zárja (Gebaude E, F). A palotákat tíz-tíz félköríves nyílású bazár követi. A déli bérpalotához kapcsolódó első nyílás az Erzsébet lépcső bejáratát rejti. A bazársorokat nyitott fülkés emeletes pavilonok zárják, északon a Lépcsőpavilon (Stiegenpavilon), délen a Fülkés pavilon (Saalpavilon). A pavilonok közötti tengelyre komponálva a kettős kupolás Gloriette (Mittelbau) két oldalán ünnepélyes lépcsős rámpák vezetnek a kerti terasz sétányára, a Széles útra. A Széles sétány az Erzsébet lépcső loggiáját köti össze a Déli kortinafal végére komponált díszkúttal. A sétányra fűződnek a hegy felől a kert épített elemei. A Gloriette tengelyében a víz-medencébe komponált Triton-szobort a kert lejtőjében grotta öleli. A grotta két oldalán



A kép bal oldalán a déli lépcsős rámpa, középen a Gloriette a kertszínter pergolával szegélyezve, túloldalán az északi rámpa, mögötte a kortinák pengefalai



A Széles út sétány dél felől, baloldalt grotta, előtte Triton szobros medence, háttérben a Déli kortinafal lőréseseinek lépcsős pártázata

gosan alkalmazott stílusa. 1840-ben a Müncheni Képzőművészeti Akadémián töltött évei alatt járt Észak-Itáliában és Toszkánában, majd a Károlyi család anyagi támogatásával hosszabb időt töltött Itáliában. Nem meglepő, hogy a Várkert bazár együttese számos itáliai építész és épület hatását mutatja az ókortól a reneszánszig.

A Várkert rámpás kertépítészeti kompozíciója Bramante 1520 körüli vatikáni Belvederéjének udvarát, valamint Raffaello Villa Madamájának keleti kerti rámpáját idézi (1525).

A pavilonok dongaboltozata Maxentius 312-ben épült római bazilikáját, a mázaskerámia-elemek a firenzei Capella Pazziban lévő Luca della Robbia-majolikákat (1460) juttatják eszünkbe. A bécsi Schönbrunn gloriattjén (1775) látható tróféák megjelennek a pavilonok sarokpilaszterein. A Lépcsőpavilon lépcsőházi terének ideálterve megtalálható Palladio építészeti traktátusában (1570). Az Erzsébet lépcső loggiája Károlyi Alajos pesti palotakertjének Ybl által 1862-ben tervezett gloriattjét idézi, de itt Gartner müncheni Feldherrnhalléja is említhető 1844-ből.



A Déli kortinafal pengéjére érkező gyorslift és kijárata a déli zártudvarban

kerti bajuszrámpa vezet a felső kerti sétányra. A nyitott fülkével – alatta opeionnal – kertre néző déli pavilon mögött dőlt falú vesemetívum pereméről vízesség zúdul alá.

A historizmus az egyes épülettípusoknak történelmi stílusokat felelt meg. Ez ismert az építészettörténetből: a világi épületet általában reneszánsz stílusban, a templomot gótikus stílusban építették. Hivatkozási alap erre Mátyás király budavári palotája és kápolnája. Magyarországon különösen kedvelt volt az itáliai reneszánsz formavilága. Yblnek a kezdeti romantikus historizmustól eltekintve is ez volt a szinte kizáróla-

A historizmus a különféle korok épületeit és épületrészeit felhasználva – egyfajta evolúciós szemlélettel vezérelve – alkot kompozíciót, de természetesen használja korának új anyagait és szerkezeteit. Ybl zsenije, hogy mindebből tökéletes harmóniát teremtett. Az összhangot fokozza, hogy Ybl társművészeti elemeket is tervezett a Várkert bazáron. Többek között az együttes közepének díszes kovácsoltvas kerítését vagy a rámpafordulók kandelábereit. A takarékoság jegyében nem minden királyi építkezésnél szokásos épületelem és tagozat készült kőből, csak a legszükségesebbek. A többi úgynevezett románcementből készült, amely a korszak általánosan használt kő-

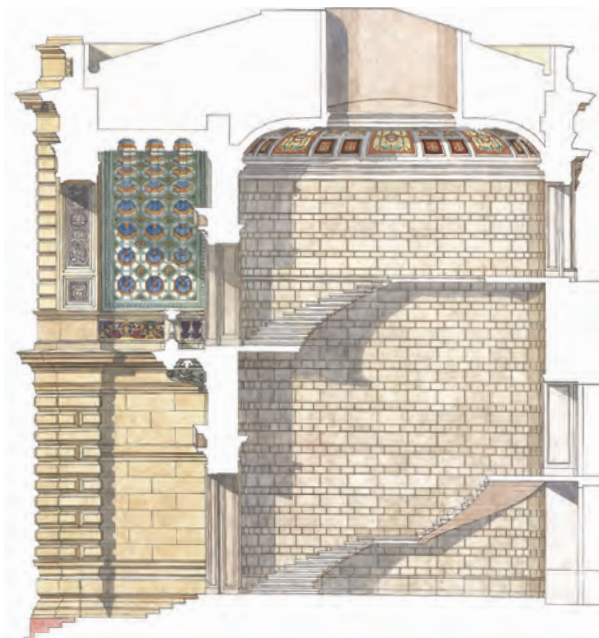
utánzó anyaga volt. Követ helyettesítő anyag volt a terrakotta is. Ybl leírásából ismert, hogy a terv szerint a terrakotta tagozatok is kőből készültek volna. Az együttes monokróm plasztikáját a meghatározó elemek – a pavilonok és a Gloriette – színessége oldja színes vakolatképek, mázaskerámia-felületek és arany hátterű alakos festések formájában.

Ybl Miklós mellett a korszak jelentős művészei, iparművészei és iparosmesterei vettek részt a kivitelezésben. A bécsi származású Fessler Leó szobrász mintázta és faragta a főbejárat két oldalát őrző oroszlánokat. Huszár Adolf szobrász készítette a Gloriette szoboralakjait és az ívháromszögekben fekvő géniuszalakokat. Jungfer Gyula műlakatos a középső bejárat díszes kovácsoltvas kapuzatát, valamint a lépcsős rámpák fordulását jelző kandelábereket készítette. Zsolnay Vilmos a Várkert bazárra majolikatermékeket szállított, ez a Zsolnay-mázás épületkerámia első budapesti megjelenése, amelyet később számos jelentős középület követ. A pavilonok dongaboltozatának mázas kazettái, építészeti tagozatai és címerei érkeztek a Zsolnay-gyárból. Than Mór festőművész rajzolta a pavilonhomlokzatok ívháromszögeit díszítő alakos festmények kartonjait, valamint az előcsarnok hátfalán lévő alakos ábrázolásokat. Scholtz Róbert díszítőfestő és aranyozó; a Várbazáron fennmaradt díszesebb munkája a Gloriette-kert szintje építményének kupolái, valamint a déli pavilon kertre néző negyedgömb kupola felületének groteszk kifestése.

Az európai építészeti hagyomány több időréteget képviselő elemek, a Gloriette és a pavilonok színessége és díszítettsége egyúttal közismert szobrászati és festészeti ikonográfia hordozói. A főbejárat magas kovácsoltvas kerítése zárja el a kertet a külső világtól, kétoldalt kapuőrző oroszlánokkal. A kerítésen belül medencékkel tagolt lépcső vezet a Gloriette teraszára, innen indulnak a lépcsős rámpák. Az alsó terasz oldalait páros kannelurás dór oszlopok határolják. Ezek felett posztamenseken a négy évszakot szimbolizáló női alakok állnak kezükben attribútumaikkal. Az alakok egyúttal a négy alapelemet – levegő, tűz, víz, föld – is megjelenítik. Az alapelemekhez színek is társulnak: a Gloriette középrészén félköríves kiváltás mögött íves záródású medencetér található egy negyedgömb kupola alatt. A medencetér hátfalán egy Neptun-fej szájából víz lövell a vízmedencében álló talpas kehelybe, majd annak pereméről a medencébe csorog. Az évszakok a fizikai világ teljességét reprezentálják a nyugati kultúrában. A kert változó arcaival egy örök rondó résztvevője: élet – halál – élet. A természet körforgását, az újra testet öltést megjelenítő szobrászati és plasztikai program az élet feltételét biztosító víz megjelenítésével válik teljessé.

A négy alapelem szétválasztása, az évszakok egyensúlyának megteremtése megjelenik Ovidius *Metamorphoses*ének első könyvében, amelyben a kozmosz keletkezését írja le. De megtalálhatjuk a természeti folyamatok leírását a Bibliában is. Az Énekek éneke 2. részében – a szerelem öröme a tavasz szépségében – így szólítja meg kedvesét a vőlegény: „Nézd, vége van a télnek, elmúlt az esőzés, elment. Megjelentek a virágok a földön, itt az éneklés ideje, gerlebúgás hangzik földünkön. Érleli első gyümölcsét a fügefafa, és a virágzó szőlők illatoznak.” (Énekek 2,11–13)

A pavilonok főhomlokzati nyílása két oldalán lévő ívháromszögekben és az előcsarnok hátfalán festett mitológiai jelenetek láthatók. A déli Fülkés pavilon homlokzati ívháromszögeiben Júnó, Jupiter felesége, az ég királynője, a házasság és a születés védnöke, valamint Jupiter, az istenek királya, az ég, a nappali világosság és a vihar istene látható.



Potzner Ferenc – Baliga Kornél: A Lépcsőpavilon rekonstrukciós metszete. 1998

A főalakok felett rézsútosan találhatók azok inguidói, a főalak attribútumát hordozó mellékalakok. A homlokzatra nyíló nyitott előcsarnok hátfalán Flóra, a tavasz és a virágzás istennője és Zephyr, a nyugati szél istene látható, együtt



A Hauszmann-iroda kertterve, a palotát körülvevő királyi kertekről 1900-ból

az érintetlen természet isteni képviselői. A Lépcsőpavilon homlokzati ívének háromszögeiben Ceres, Jupiter testvére, a földművelés, a termékenység, az aratás istene, valamint Apolló, a fény és a költészet istene látható. A homlokzatra nyíló előcsarnok hátfalán Vertumnus, az érő gyümölcsök, az érlelő ősz istene és felesége, Pomona az érő gyümölcsöt védő istennő jelenik meg, együtt az ember által művelt természet isteni képviselői.

A Várkert bazár ikonográfia az istenek által felügyelt világ teljességét az embertől

érintetlen és általa megművelt természet egységes kompozícióban való megjelenítésével fejezi ki. A természet állandó körforgását, a változásban való állandóságot fejezi ki. A kerti együttesen Hamvas Béla terminológiája

szerint tetten érhetők a Kárpát-medence szellemei. Hamvas Béla öt génusz egyidejű jelenlétét nevesíti a Kárpát-medencében: ezek a mediterrán Dél, a polgárosult Nyugat, a homályos Észak, a végtelen Kelet és Erdély. A Dunántúl egyes vidékeit, Pécsét és Budát a Dél génusza által besugárzott vidékekhez sorolja. A Délhez való kötődést Kisfaludy Sándor, Berzsenyi és Zrínyi mutatja ki műveiben. Nem véletlen, hogy Mátyás reneszánsz várkastélyt épített, de volt már korábban is déli hagyomány e tájon Károly Róbert és Nagy Lajos korában. Itt megterem a gesztenye, a füge és a szőlő. Ugyanakkor jelen van a Nyugat kultiváltsága. Talán az építész stílusválasztása sem önkényes, hanem valami implicit törvénynek engedelmessékedik.

Ybl természetes módon integrálta a területen lévő középkori várfalakat és falmaradványokat kerti együttesébe, valamint a palota szintjére való feljutás útvonalába. A Várkert bazár építése szervesen összefüggött a várba való feljutás gyalogos útvonalainak kiépítésével. Ugyanakkor az előtte lévő tér kiépítésével közvetlen kapcsolat jött létre a kert és a Duna-part között. A Várkert fejlesztését Hauszmann Alajos folytatta, és számos jelentős épülettel (a várkertészet épületei) és szobrászati elemmel gazdagítva folytatta az Ybl által elkezdett munkát. A királyi



Keleti falszoros, középkert. Archiv felvétel, 1970-es évek

Várkert építése a századfordulóra lezárult. Az Ybl és Hauszmann által létrehozott szerves egység a vár 1944–45-ös téli ostromakor semmivé vált. Így ért véget a 18. század óta folyamatosan fejlődő királyi Várkert története.

Az ötvenes évekbeli helyreállítás

„Megvan az ideje a kövek szétszórásának...”

A háborút követő években Budapest századfordulós építészetét szakmai körökben nem értékelték. Helyreállítások nem zajlottak, azonban nagy volumenű régészeti feltárások kezdődtek a királyi palotában és környezetében.

A régészeti szemlélet nyert teret, amely felszínre kívánta hozni a középkori magyar művészet emlékeit. Ennek a középkor felé fordulásnak a főszereplői Kotsis Iván, Gerő László és Lux Kálmán, akiknek a két háború közötti esztergomi palota rekonstrukciója volt az ideálja. A budai ásások Gerevich László vezetésével felszínre hozták a palota 13. századi maradványait és töredékeit, a Zsigmond- és Mátyás-kori falakat. Az ezekre épülő rekonstrukciók csak 1949-ben indultak meg. Az a tény, hogy nem kezdték el a királyi palota sérült történelmi szövetének helyreállítását, mint más városokban, a közelmúlt történelmével szembeni távolságtartásnak tudható be. Emellett a Habsburg-ellenesség is szerepet játszott, párosulva a magyar középkor iránti romantikus szemlélettel.



A Vízhordó folyosó tetejére épült lépcső és mozgólépcső corten acél védőtetővel

A szándékoknak művészi aspektusa

is volt: a feltárások eredményeképpen szaporítani lehetett a műemlékeket. A historizmus „vakolatépítészetét” – nemzetietlennek bélyegezve – elutasította a korszak hivatalos szemlélete. Egy fontos gyakorlati okról sem szabad megfeledkezni: a kommunista pártvezetés a palotába akart költözni, itt kívánták az államvezetés központját berendezni, így azt izolálni kellett a környezetétől. A törekvés megpecsételte Ybl kerti építményeinek – lépcsőknek és tornyoknak –, valamint főként a palota déli részén Hauszmann által kialakított kertnek és kertépítményeknek a sorsát. A középkori erődrendszeri elemekkel összeépült valamennyi építményt elbontották.

A Köztiben a Várkert bazárra az 1950-es évek második felében készített helyreállítási terveket illetően adottságként kellett elfogadni a Gerő László által készített erődrendszeri rekonstrukciós terveket. Ennek a szemléletnek és gyakorlatnak esett áldozatul többek között a Lépcsőpavilon lépcsőházának hengeres tere és tömege, a geometrikus neoreneszánsz kert és ékítményei. A déli paloták nagypolgári lakásait felosztották. Az északi Testőrségi palota cellás struktúráját lakásokká alakították. A bazársorok elemeit műteremként utalták ki képzőművészeknek. A '60-as évek eleji konszolidáció jegyében az Ybl-féle kert helyén megnyílt a Budai Ifjúsági Park.

A tervezésről és előzményeiről



A déli Fülkes pavilon emeleti homlokzata Than Mór mitológiai alakjaival, a saroklizenákon spíáter trófeákkal

intenzív közlekedési tengely kiépítését jelentette a Vízhordó folyosó megnyitásával. Ezzel – az Ybl-korszak után – újra elindult a királyi palotát övező erődrendszer integrálása a palota szintjére való feljutás gyalogos útvonalába.

2010-ben megadatott a lehetőség, hogy a Várkert bazárt tágabb összefüggéseiben szemléljem. A Budavári Önkormányzat megbízott a Vár és lejtői fejlesztési koncepciójának kidolgozásával. A „nagyítás” folyamatában 2011-ben megvizsgáltuk a királyi kertek revitalizációs lehetőségeit. Az elkészült tanulmányterv alapja lett a budavári történelmi kertek és kertépítmények helyreállítását rögzítő kormányhatározatnak.³ 2011 decemberében közbeszerzési pályázatot írtak ki a budai Vár és várszoknyáinak fejlesztési tervére és ezzel párhuzamosan a Várkert bazár rekonstrukciójának tervezésére. Mindkét tervezési pályázaton eredményesen vettünk részt.⁴

Versenytervünk egyik erénye, hogy nem terheltük az Ybl Miklós teret, a kert alatti beépítés logisztikai ellátását és a térszín alatti parkoló megközelítését közlekedési rámpával biztosítottuk. A térszín alatti beépítés bejáratával

1998-ban – sikeres pályázat útján – tervet készítettem a Lépcsőpavilonra, valamint a palota irányába vezető volt közlekedési kapcsolatoknak a Déli kortinafal vonala menti újraépítésére. Az építési engedélyt követően művészettörténeti és restaurátori dokumentációk ismeretében elkészítettem a Lépcsőpavilon teljes rekonstrukciós kiviteli tervét.¹

Kutatásaim során a BTM Kiscelli Múzeum Építészeti Gyűjteményében meggleltem a „Várkert építményei Rechnungsplan” tervsorozat két eredeti lapját, amelyek a Lépcsőpavilon megépült állapotát, a környezetében talált középkori falak helyzetét dokumentálják.² 2008-ban meghívást kaptam az ügynevezett Palota Projektbe, amely a budavári palotát körülvevő területekkel foglalkozott, a palotával azonban nem. A Várhegy Duna felőli közlekedési kapcsolatainak revitalizációját kaptam feladatul az Ybl Miklós tér és a királyi palota között. Ez a Lépcsőpavilon rekonstrukcióját és a mögötte lévő Déli kortinafal vonalában egy

¹ A Hild–Ybl Alapítvány keretében Bor Ferenc művészettörténész készített igényes és teljes áttekintést adó tudományos dokumentációt 1997-ben; rendelkezésemre állt az 1997-ben elindított restaurátori konzerválási program dokumentációja is, amely a Várkert építményeinek díszítő- és vakolatképeit volt hivatva megmenteni. A kerámiaelemekről Tóth Attila készített restaurátori dokumentációt.

² A bécsi ölből német feliratokkal készült tervlapok az építőmesterekkel történt elszámolás dokumentumai, így a megépült állapotot mutatják. Az előkerült tervlapok jelentősége, hogy egyetlen forrásai a helyreállításnak.

³ A revitalizációs tervet Steffler István tájépitészszel és dr. Alföldy Gábor kerttörténésszel készítettem.

⁴ Így elkészíthettük a „VÁR 25” fejlesztési tanulmánytervet és a budai Várnak és lejtőinek hosszú távú lehetőség fejlesztési javaslatát. A Várkert bazár versenytervét három induló és befutó tervezőteam vitte végig. Ezek közül bizonyultunk a legeredményesebbnek.

funkcionális egyensúlyt teremtettünk a pavilonok között. Javasoltuk az együttes közepén lévő rámpamű alatti feltöltött földtömeg téri hasznosítását.

Az együttes helyreállítása interdiszciplináris feladat volt, amelyben az építészeti, művészettörténeti és restaurátori feladatokat a mérnöki tevékenységekkel összhangban kellett megvalósítani, ehhez csapatmunkára volt szükség.⁵ Az idő rövidsége, az előkészítés hiányosságai következtében a tervezés folyamatai egymásra csúsztak. Nem volt a területen átfogó régészeti feltárás, csak szondázó feltárások történtek. Az együttes elemei tele voltak provizóriumokkal, az eredetiek amortizálódott, romos állapotban voltak. A kert történeti szegélye a helyreállíthatóság határán volt, de még így is hordozott valamit egykori szépségéből, festőiségéből. Helyreállítási és fejlesztési tervünkben a történeti együttes eredeti kontextusának visszaállítására törekedtünk, megtartva az erődrendszer elemeinek hangsúlyos urbanisztikai rangját, városképi jelenlétét, hogy az új elemek helyének kijelölése és formálása harmonizáljon a meglévőkkel a városképben.



A geometrikus kert alatti többcélú terem előcsarnoka

A helyreállított együttesről

„...és megvan az ideje a kövek összegyűjtésének”

A kert alatti új beépítés a Fülkés pavilonnak és oldaltereiének a kompozíciós szerepen túl újat kínált: a történeti kulissza mögötti kert alatti multifunkcionális rendezvényteret előcsarnokának utca szintjére bejáratává vált. Előcsarnoka valójában egy nagyméretű barlang, ahol a föld-, lávakő és nyersbeton felületek mellett a víz mint elem is megjelenik a ruhatárak, vizesblokkok türkiz színében. A levegőt az üveglift kürtője képviseli.

A bejáratnál szembe fordított falon Buda első ábrázolásának kimetszett grafikai sávja látható, a Hartmann–Schedel-féle *Világkrónikából*, egy darab elsüllyedt középkor, amely a nagyítás által kortárs grafikává lényegült át. A nagyrészt fehér felületet a mennyezetbe süllyesztett lámpasor világítja meg, ennek reflektálása adja az előcsarnok világítását. Az előcsarnok bejárat felőli falát a történelmi kulissza, a Fülkés pavilon hegy felőli, diagonál fülkével tagolt íves téglafalazata zárja – egyfajta régészeti leletként, egyúttal 19. századi építőmesteri attrakcióként.

⁵ Építészársul hívtam Pottyondy Péter építész kollégámat, belsőépítésznek Dévényi Tamást, a Budapesti Építésműhely vezető építészét, valamint Steffler István tájépítész, a Garten Súdío vezető tervezőjét. Fontos szereplői lettek a tervezési folyamatnak a statikus kollégák: Váczi Péter és Szabó András, valamint a mélyépítést és a közműveket tervező Fömler munkatársai és nem utolsósorban a gépészetet tervező Oltvai András és Oltvai Tamás. A 2008-ban a Déli kortinafal vonalára készített terv tartalmi elemeit külön eljárás keretében nyertük el, terveit Potzner Ádám és Szabó Orsolya építészekkel készítettem.



Az Öntőház udvar, a Duna felől ülőfülkés zárófallal, háttérben a királyi testőrség egykori szálláshelyével

A téglafalak mögött, a lépcsős rámpamű alatt új terek jöttek létre. Az Ybl-terv implicit lehetőségeit felismerve egyedi térsorokkal gazdagítottuk a helyreállítást. A rámpa rézsűjével ritmikusan emelkedő támvégek sora sajátos atmoszférát kölcsönöz az új térnek. A Dunához lenyúló keleti középkori várfalak fragmentumai átszelik az északi rámpaművet, és megjelennek az újonnan létrejött kéttraktusos térben. A déli rámpa alatti tér többlete, hogy összenyitható az előcsarnokkal. A mintegy 900-1200 főt befogadó, mobilfallal osztható rendezvénytér valójában a környezetétől akusztikailag független doboz, a végein kigördíthető lelátókkal. Különlegessége a 21 ezer ledpontból álló fénypontfelület, valójában az oldalfalakat betöltő pixelsoros képernyő, amely az eseményekhez programozható.

A rendezvénytér alatt egy egyszintes, míg mellette a Szárazárokig egy többszintes parkoló épült a Gloriette-en és a pavilonok oldalterein át kijáráttal az Ybl térre. Az előcsarnok közepén lift emelkedik az újraképzett történelmi kertbe, déli lépcsős leülővel emelt végén az Erzsébet lépcsőre érve sétálhatunk fel a kertbe. A kerti terasz Széles sétánya az Erzsébet lépcső loggiájától vezet a Déli kortinafal végét záró medvemaszkos kútra, egyben a mozgólépcső indulási pontjára. A sétány lejtő felőli oldalán az együttes középtengelyében újraképzett a grotta, előtte a vízmedencés Triton-kúttal. A geometrikus kert kialakítása formáiban hűen rekonstruálja az Ybl korabeli kertet, és szervesen kapcsolódik a felette lévő angol tájkerthez.

Az Öntőház udvar – mint az idők folyamán mindig – kortárs köntösbe öltözött. Változatosan praktikus térplasztikáját a hegy felől épített vendéglátó pavilon zárja. A Testőrségi palota igazodó funkciójával együtt egyfajta kárpótlása lehet az ifjúsági parknak. A rekonstruált neoreneszánsz kertet és az Öntőház udvart választja el a Déli kortinafal vonalára fűződő közlekedési tengely. Ez a Lépcsőpavilon Ybl Miklós téri bejáratától indul a királyi palotát övező zárt udvarokba és az efölötti palotaszintre. A feljutás rejtett útvonala a Lépcsőpavilon–Vízfordó folyosó és a kapcsolódó csigalépcső, amely a Keleti zárt udvarban végződik. A Vízfordó folyosó tetején a kertből mozgólépcsővel lehet feljutni a gyorsliftig, majd onnan a Déli kortinafal palotaszinti falkoronájára. Az Öntőház udvarból a Déli kortinafal falkoronáján lévő lépcsőn a zárt udvar alatti Középkertig juthatunk. A várfalak közelében épített lépcső- és lifttoronyok, valamint a Vízfordó folyosó sánca feletti védőtető formálása és anyaghasználata kortárs. A formaadás diszkrét minimal art megfogalmazású. A védőtető szerkezete, a lifttoronyok burkolata Corten acélból készült, amely számos európai országban használatos hasonló környezetben, és megkülönbözteti magát mind a történelmi architektúrától, mind a várfalak köszövetétől. A megjelenő építészeti formák szemantikai jelek a városképben, amelyeket díszvilágítási eszközökkel is megjelenítünk az éjszakában.

Az együttes életképességéről, vonzerejéről és a tennivalókról

Az együttes elkészült – eredeti és új – terei a hely múltjának, a hely szellemiségének bemutatásával még vonzóbbá tehetők. Erre a lépcsős rámpamű alatti közlekedő- és kiállítóterek adnak lehetőséget. A királyi kertek és az egykori várkertészet múltja gazdagon dokumentált, bemutatása világszám lenne. A művelődéstörténeti misszió másik eleme a Várkert bazár bemutatása előzményeivel, mintaképeivel, ikonográfiájával. Az együttes életképességének záloga, hogy kapcsolódjon a kerteken át a királyi palotával, az Ybl Miklós téren keresztül a várossal, a Dunával. Ennek érdekében a Várkert bazár megközelítéseinek is meg kell újulniuk, közelítve az Ybl–Hauszmann-periodus állapotához.

Fontos a Várkert déli befejezése, a Váralja utcában a Hauszmann által tervezett Gloriette újraépítése, a déli királyi kertek zárhatóságának megteremtése. A jelenlegi beavatkozásnak köszönhetően a királyi palota körüli déli és keleti zárt udvarok publikussá válnak, de megközelítésük korlátozott. Ezt tehetné teljessé, ha a Keleti zárt udvar végén az Északi kaputorony és a Lőportár hasznosulna, és a Királypince bevonásával a Budapesti Történeti Múzeum új kapuja lenne. A királyi palota körbejárhatósága a Déli kortinafalnál véget ér, ezért a nyugati oldalon lévő egykor volt kapcsolatokat is újra kell építeni.

Egy megelevenedett festményről

Az augusztus végi hétvégén tervezőtársaimmal elégedetten nyugtáztuk az Öntőház udvar atmoszféráját, amelyet eddig csak építés közbeni állapotában láttunk. Megfogalmazódott, hogy a geometrikus kert csak áthaladásra jó, az Öntőház udvar viszont vendégmarasztaló. Majd a Kortinafal átjáróján a felső kerti útra sétáltunk. Emberek százai ültek a fűben, gyerekek hada hempergőzött le a kert lejtőjén. Varázslatos, időn kívüli élmény volt, egy Brueghel-kép elevenedett meg előttünk.

Felhasznált irodalom

- ALFÖLDY Gábor, dr. 2011. *A budai királyi kertek rövid története*. Kézirat.
BOR Ferenc 1997. *Várkert bazár. Tudományos dokumentáció*. Hild–Ybl Alapítvány, Budapest.
ROSTÁS Péter, dr. 2011. *A királyi palota helyreállításának története*. Kézirat.
SZEIMAN Regina 2011. *A Várkert bazár historizáló épületdíszei*. Szakdolgozat. ELTE BTK. Budapest.

Potzner Ferenc építészmérnök, művészettörténész, 1980-ban végzett a BME építészkarán. 1983–1988 között művészettörténeti tanulmányokat folytatott az ELTE bölcsészkarán, 2000-ben PhD-képzésen szerzett abszolutóriumot. 1988–1990 között a MÉSZ Építész Mesteriskola X. ciklusának hallgatója. 1980–83 között a Mélyépterv, majd a Stúdió „R”, 1986-tól a Közti tervező építésze, ahol műemlék-helyreállításokkal (Sándor-palota, Deák téri evangélikus templom, Zeneakadémia, székesfehérvári levéltár) és műemléki tudományos dokumentációk készítésével foglalkozik. A Magyar Köztársasági Érdemrend Lovagkeresztjével, Budapest Építészeti Nívódíjjal és Ybl-díjjal kitüntetett építész.

