

AZ ORSZÁGOS MAGYAR IPARMŰVÉSZETI MÚZEUM RÉGI MAGYAR BŰTORAI

I.

Az Iparművészeti Múzeum gazdag magyar bútorgyűjteményének ismertetésénél összefüggő történeti szempontokat nem tűzhetünk ki vezérfonalul, annyira heterogén anyaggal van dolgunk. Meg kell elégednünk az egyes bútorok leírásával és stílustörténeti beosztásával. Az egyházi és világi bútorzatot külön fogjuk tárgyalni, ez utóbbinál megkülönböztetve a XVII. századi és a XVIII—XIX. századi anyagot.

EGYHÁZI BŰTOROK.

A gyűjtemény legrégibb templomi bútora a *körmöcbányai* lebontott főtéri templomból származó, 1620. évszámmal jelzett *nyolcsületes stallum* sor.¹⁾ Alapja tölgylfa, mely gazdag dió- és jávorfaberakással és hársfából faragott részletekkel díszített. A XVII. század első negyedéből származik és azt a kort képviseli, amelyben az olasz renaissance hatása már megszűnt és úgy az egyházi, mint a világi bútorzatban ismét a német hatás lép előtérbe, a későgotika túlzásaitól mentes, tiszta renaissance architektonikus szellemben. A stallum felépítése világos, kiegyensúlyozott jellegű; a háttámla kettős korintuszi féloszlopokkal tagolt, mely oszlopok konzolszerű faragott maszkon nyugszanak. Minden egyes fülkében 2—2 pilaszteren nyugvó, félkörű arkádníválás látszik, mely finom berakott arabeszk mustrával van kitöltve. Világos alapon sötét és sötét alapon világos, egyformarajzú, szimmetrikus berakás váltakozik s ez a finom színbeli változatosság a Felvidék bútoraira igen jellemző: már a XVI. sz. végétől kezdődőleg menyasszonyi ládákon, szekrényeken és stallumokon egyaránt megtaláljuk. A koronázó párkányzat maszkos konzollokkal tagolt s rajta fogosor fríz alatt lombfűrésszel kivágott és rátette arabeszk dísz foglal helyet. A párkányzat erősen előreugró sika alatt ugyancsak rátette arabeszk dísz van, egy-egy szakasz közepén kis gúlaalakú faragványokkal. A térdeplő tagolása volutába csavarodó konzolszerű tagokkal történik; egy-egy mezőjének négyzetű, kiemelkedő közepében, valamint az ezeket fent és lent határoló keskeny frizen a fentiekhez hasonló arabeszk berakás látható váltakozó színekben;

¹⁾ I. Ráth: Iparművészet Könyve. II. p. 457. I. Athesium. 1905.

sűrűn szerepel bennük a hosszúcsőrű madárfej és a stilizált sárkányfej. Az 1620. évszám a párkány rátett díszei között látható. A stallum térdeplőjének oldalsó lezárásánál faragott akantuszleveles, delfinfejes dísz van, mely mintha a német későgotikus stallumok lezáró díszének (Wangenscheibe) utóhangja lenne. (I. a naumburgi és a halberstadti dómok stallumait.) A körmöcbányai stallum nem elszigetelt jelenség a magyar bútor-történetben. Hasonló karakterisztikus, arabeszk, váltakozó színű berakás a XVI. sz. végén és a XVII. sz. első felében a felvidéki bútorokon nagyon gyakran feltalálható. Hogy csak néhány példát említsünk, ilyenek: a kassai Múzeum egy magas hordozható szekrénye, menyasszonyi láda Zsebfalván (Sáros m.) Pulzky Imre birtokában, a körmöcbányai ajtó az ú. n. Mária királyi nő házából az Iparművészeti Múzeumban, egy 1645-ös évszámmal ellátott láda Lócsán, Okolicsányi Ede birtokában, egy másik gyönyörű menyasszonyi láda Pillerpekélyen (Sáros m.) Piller Géza birtokában, stb. E mellett a magyar karakterű berakás mellett, a körmöcbányai stallum világos architektonikus felépítése és diszkrét ornamentikája révén a német korabeli bútorok rendszertelen szellemétől és túlzásaitól mentes.

Ugyancsak a körmöcbányai lebontott főtéri templomból származnak a Múzeum gyűjteményében lévő két hatalmas csavart oszlop, egy több részből álló *szentélykorlát*, valamint egy dúsan faragott *orgonakarzat* rúcs. Az oszlopok fenyőfából faragott erősen spirális testét korintuszi oszlopfők koronázzák. Rendeltetésüket nem tudjuk rekonstruálni, lehet hogy oltáron szerepeltek, lehet hogy karzatot tartottak, de semmiesetre sem azt a karzatot, amit jelenleg a Múzeum felállításában tartanak, mert ennél az oszlopokkal sokkal korábbiak: a XVIII. sz. első feléből származnak. — Az orgonakarzat hársfából faragott és átört díszű, 1760 körül keletkezhetett. A könyved, játszi rocailleformák, akantuszlevelek, virágok és kagylók dús és változatos plasztikája sehol egy kis pihenőt sem enged a szem számára. A három koronázó rokokó díszedényen már ott van a Louis XVI. szellemét sejtető, rózsakékből alkotott füzér. A karzat plasztikai formáinak mesteri faragása bizonyítja, hogy a XVIII. századi épületplasztika



A hörmöcbányai stallom részele 1620

kánk méltó kiegészítői lehetnek a fából faragott emlékeink. Ugyanezen egységes szelvényben fogantak a XVIII. század közepének összes produktumai, a stukkómennyezetekől egészen a kovacsolt vaskapuk rokokó díszéig — tág teret nyújtva a különböző anyagokban rejlő lehetőségeknek. A karzat nem áll a maga teljes egészében, csak egy kis részlete van kiállítva, a többi a Múzeum raktárában hever. — Az ugyancsak ebből a templomból származó szentélykorlátnak faragott és aranyozott díszé még nehezebb barokkformákat mutat és az orgonakarzatnál 20—30 évvel korábban, 1730—40 körül keletkezhetett. A szentélykorlátajtón „S” alakú voluták alkotta szimmetrikus keretben egy-egy kerubfej néz egymás felé, alattuk nagy rocaille, közepén kartusban Mária-monogram. A korlát többi részén is hasonló, kissé nehezkés áttört díszet látunk.

A Múzeum előcsarnokában álló hosszú templomi pad a diósgyőri egykori Pálos-templomból származik. Diófárbortású, faragott és berakott díszítéssel. A templom hajójában állhatott, téréplője és impulziója megvan. Keskeny oldalai tölgyfából faragottak, ülése és alapváza is tölgyfa, csak hát-támláján van három mélyített mezőben diós kőrisfaberakás, szimmetrikus, ú. n. Mária-Terézia stílusú egyszerű szalagos mustrával. Oldalait szimmetrikus, barokkrajzú akantuszos és kartusos, lapos faragás borítja. Egy másik padja ennek a diósgyőri Pálos-templomnak az egeri Erseki Lyceum Múzeumba került s ezen 1741-es évszám olvasható, ami a mi padunk keletkezési idejét is pontosan meghatározza.

A túskevári volt Pálosrendházból származik az Iparművészeti Múzeum gyűjteményében lévő szószelek. A tölgyfából faragott bútor merészen előreugró barokk-vonalú profillal bír; elől két konzolba torkoló pilaszter között rokokó kartusban Remete Szt. Antal és Szt. Pál életéből vett jelenet; hatalmas fa előtt ül a két remete, nagy könyvben olvasgatnak, magyaráznak egymásnak. Kedves geszterű megfigyelés a háttér nyitott ajtaján át látható polcok, a szegényes edényekkel, a nyitott tűzön füsttölgy bográc, a boroshordó és a nagy csomó zöldség. A szószelek alsó határát adó vízszintes, domború frízen laposan faragott virágdísz, a keskenyülő alsó bázisán kartusban virágkosár látható.

A túskevári Pálos-templom és zárda teljesen elpusztult. Ma nyoma sincsen, különféle építkezésekhez széthordták. A fent említett szószeleken kívül egy háromüléses faragott stárium került a túskevári plébániatemplomba. Rajta elől Szt. Pált látjuk, amint egy kéttornyos templom modelljét tartja. Remek sekrestyészekrényre a somlóvásárhelyi templomba került s ugyanott van még egy egyszerű imaszék s egy másik hajóalakú templomi szószelek.

Mindezen faragványok a XVIII. sz. harmadik negyedében, pontosabban 1760 körül keletkezettek. A könnyed rokokó-formák mellett fellépő, s a pilasztereken helyet foglaló Louis XVI. karakterű dísz enged erre következtetni. Ezt a fóltevéssünk a Pálosok Historia Domusában fennmaradt adatok is alátámasztják. Nem sokkal a rend elűrlése előtt való időkből ezeket olvassuk: „A kolostor tetőzete tölgy- és szilfából évszázados tartósságú, az egyik gerendára vésett 1753. évszám mutatja, mikor készült el.” Tehát, ha 1753-ban jutott tető alá a kolostor, a gazdag sekrestye és bútorzat az ezt követő évek munkája lehetett csak. Majd így szól a Historia Domus: „Az ebédli nagyszerű terem, magasságával az emeletig hatol. Tölgyfából faragott bútorzata a domborfaragványok remekei valának.” A mi szószeleink is meg van említve: „Az ebédlöben volt szószelek a dabronyi plébániába vitetett.”²⁾ Innen, a dabronyi templomból került vétel útján, 1916-ban az Iparművészeti Múzeumba. Tehát refraktoriumi szószelek volt és nem templomi, ezt jelzik talán a faragott jelenet könyhai vonatkozásai. A Pálosrendet 1786-ban törölte el II. József és ekkor kezdődött a bútorzat szétszóródása. A faragványokat minden valószínűség szerint maguk a pálosszerzetesek készítették, noha erre eddig semmi határozott adat a Historia Domusban nem található.

A túskevári zárda pompás faragványai nem állanak egyedül kolostori és templomi művészetünkben. Eppen ez a kor, az 1740—70 közötti idők a leggazdagabbak az ilyen művészi emlékek tekintetében. Csak futólag említjük a legkiválóbbakat, melyeknek körébe illeszkednek a túskevári faragások is: a székesfehérvári cisztercita-templom sekrestyéje,³⁾ a budapesti Prohászka Ottokár-utcai Központi Papnevelő Intézet (volt Pálos-rendház) könyvtára és templomi berendezése, a sásvári (Nyitra m.) volt Pálos-templom berendezése, a tihanyi Bencés-templom sekrestyéje, a polányi plébániatemplom berendezése, s a majki kamaldúli kolostorból származó pompás bútorzat, mely a komáromi Ráعتemplomba került.

Az egeri Minorita-templomból került az Iparművészeti Múzeumba egy ismeretlen rendeltetésű, valószínűleg sekrestyészekrénynek középső felső része. Faragott tölgyfa, négy lapított gömbölgőben nyugszik. Kétajtós, hullámzó profilú szekrénynek négy sarkán, négy hatalmas volutába csavarodó akantuszleveles konszol; a szekrényre boltozatos tető illik, melynek koronázó része hiányzik.

²⁾ A Historia Domusból vett adatokat Molnár Ernő úr szíves szóbeli közlésének köszönhetem, kinek a túskevári Pálos-zárdáról szóló tanulmánya sajtó alatt van.

³⁾ Csányi Károly: A székesfehérvári Cisztercita-templom sekrestyéje. Különnyomat a „Kéve Könyv”-ből, 1928.



Országház és orgonabazatrács részlete a kőrmécbányai lebontott Jótéri templomból. XVIII. sz.

Az ajtón elől rokokóvonalú mezőben, rózsás füzér, mely már az 1760—70-es éveket sejteti. Különben, főként a boltozatot, csupa könnyed rocaille-faragás díszíti. A szekrény hátsó része is faragott, ez mutatja, hogy nem állott soha fal mellett: sugarak között töviskoszorús lángoló szív, Szt. Ferenc stigmáit viselő két kéz és lábféjel, melyek diagonálisan vannak elhelyezve.

Sajnos, a szekrény rendeltetését nem ismerjük; valószínű, hogy szabadonálló sekrestyebútor középréze lehetett, melynek egyéb részeiből semmi sem maradt fent. Embermagasságban kellett hogy álljon, ezt mutatja a két ajtó, tehát mint valaminek a koronázó része vagy baldachinja nem szerepelhetett, — amire viszont az alakja engedne következtetést. Az egri Minorita-templom gyönyörű hajópadjait Frater Josephus Stesela faragta 1772-ben.¹⁾ A padok stílusa és az 1772-es évszám a mi bútorredünkünk stílusával és korával egybevágna s azt hiszem, nem tévedünk, ha benne is Josephus Stesela, laikus fráter munkáját sejtjük.

VILÁGI BÚTORZAT.

XVI—XVII. sz.

A Múzeum XVII. századi bútorainak ismertetését a kelengye- és céhládák felsorolásával kezdjük; öt darab van belőlük és jól képviselik a különböző egymást követő stílusáramlatokat.

A legkorábbi közülök egy színesen festett és aranyozott *erdélyi kelengyeláda*. Hatalmas, masszív, kissé nehézkes darab, mely felépítésben tisztára a XVII. sz. első felében dívó architektónikus tyпуст követi. Széles talpzata nagy akantuszleveles konzollal két részre osztott, mindegyik oldalán egy-egy fiókkal, melyeken aranyozott keretben fehér alapon színesen festett virágos indaszár hullámzik. Oldalt a két hossznegyszögű, egyszerű lábon jobbról a magyar viseletű menyasszony áll, kezében koszorúval, balról a daliás magyar ruhás vőlegény. Az aránylag széles talpza- ton nyugvó tulajdonképpenvaló homlokzat három pilszterrel két részre tagolt: sötétvörös alapon sötétzöld, rusztikás kialakítású, félkörű fülkében balról Lukrécia alakja, amint törrel szíven szúrja magát, jobbról a Szeretet allegóriája, anya a két gyermekével. A pilszterek fölfelé szélesednek, rajtuk ugyancsak fehér alapon közepien festett tulipánszál, oldalt egy-egy más virágszál. Fedelén két mélyített és aranyozott keretű mező, keskeny oldalain két-két hossznegyszögű mezőben fehér alapon színes virágos indák és egy-egy kovácsoltvas fül. Az egész láda alapszíne sötétzöld s az erre alkalmazott mély vörös és arany színek a nehézkes formák méltó kísérői. Vidámabb hangot csak a fehér alapra festett szí-

nes virágdísz szolgált meg. A láda belül egyszerű, szokásos: egyik keskeny oldalán láda-fia, s a hozzá csatlakozó hosszoldalon öt apró fiók.

A festett díszítésű magyar menyasszonyi ládák nagy elterjedtségnek örvendtek. A finomabb művű berakott és faragott ládatypusok mellett a speciális magyaros irány képviselői. Használatuk a körülmények adottságából szükség szerűen következik, amennyiben az olcsóbb puhafa, a fenyő, magas relieffű finomabb faragásra vagy berakásra nem alkalmas. Ugy a Felvidéken, mint Erdélyben, nagy számban maradtak fent ilyen bútorok, kritikai elemzésük azonban óvatosságot igényel, mert ez a festett ládatypus később beleolvad a népies irányba s néhány korábbi emlékünknél is nehéz eldönteni, hogy népies vagy műbútorral van-e dolgunk. Ugyanígy állunk a festett szekrényekkel és templomi padokkal is. A Lukrécia ládához legközelebb áll a Magyar Nemzeti Múzeum raktárában lévő láda, melynek felépítése az előbbiével azonos: hasonló durva rusztikás, félkörű fülkében foglalnak helyet a festett képek. Analogiával azonban csak a láda felépítését használhatjuk fel, mert az egész festés, a két jelenet és a pilszterek olaszos groteszkjei újabb keletűek. Érdekes, hogy a láda Felvidéki, valószínűleg késmárki eredetű, a mi ládánk erdélyi származásával szemben; ez bizonyítja, hogy a Felvidék és Erdély művészete a bútorokban is mutat némi összefüggést. Gyönyörű festett ládák voltak még az enyicsei Zichy-kastélyban (ma Kassán Böhm-családnál) és Berzétén báró Than Albinnánál.

Az architektónikus ládatypus másik képviselője az az *erdélyi kelengyeláda*, mely a nagyszobeni Sigerus-gyűjteményből került a Múzeumba. Nem festett, hanem különféle fákkal borított, ön- és faberakással díszített egyszerű, nemes arányú bútor. Homlokzata négy vályúzatot korintusi oszloppal három részre tagolt, úgy hogy az oszlopbázisok a láda talpzatán is előreugranak. Érdekes az oszlopok törzse: különböző színű, fordított V alakú berakott csíkokból áll. A fülkék közül a két szélsőben vályúzatos pilszterek által tartott félkörív van, ívhajlásának közepén faragott maszkkal. Az ívek felül hullámleces kettős kerettel vannak ellátva s az így keletkezett cikkelyekben, valamint a fülkében alul foglal helyet az akantuszleveles óberakásos dísz. A középső rész eltérő: hullámlecek alkotta duplakeretes, törtvonalú mezőben dísz, szimmetrikus, vésett díszű óberakás látszik, felette trébelt kulcslyukpajzs. A láda finom színhatását fokozza az alapnak váltakozó színű, harántesíkos faberakása és a felső fríz fogsoros párkányt imitáló intarziája, melyet tojásfüzér egészít ki. Fedelén és oldalain egyszerű hullámleces mezők vannak, oldalain két kovácsoltvas füllel. Fedele belül festett, két

¹⁾ Szemerecsányi Miklós: Eger és környéke p. 51.

színes kartus között más rajzú kőlépcső mezőben kék alapon felirat: Johannes Teutsch Burger und Schlosser in Hermannstadt hat dieses Meisterstück gekauft ANNO 1713 seinen lieben Weibe Marie Teutschin die 3 mai. Belül a felsőperem mentén három oldalon apró ládikák sora rácsos homlokdíszel.

Az 1713-mas évszám a láda XVII. századi karakteréhez viszonyítva, későnek látszik. Igaz, hogy asztalosműhelyeink konzervatívak voltak és egy kialakult tyпуст akkor is életben tartottak, mikor már más divat járta. Ezért nehéz a magyar bútor fenmaradt emlékeinek datálása. Ez esetben valószínű, hogy az 1713. év a vásárlás és nem az elkészítés idejét jelzi és mint „terminus ante quem” szerepel. A feliratról nyilvánvaló, hogy a láda nagyszabéni készítésű és hogy mesterremek volt. Mindenesetre XVII. századi typpal állunk szemben s ezért — nem véve figyelembe az évszámot — a ládát a XVII. századi bútorokkal együtt tárgyaltuk. Hanolónan önbetákolással díszített bútor a Múzeumnak egy 1750. évszámmal ellátott kőlépcsőkerény, melyről a tanulmány második részében lesz szó.

A XVII. század közepétől lép fel, főleg Északmagyarországon az ú. n. fülkagyólós dekoratív stílus, mely bútorokon, templomi epitafiumokon és ötvösmunkákon egyaránt figyelemmel kísérhető. Ennek a sajátosságok dekoratív iránynak szülőhazája Németalföld volt, ahol is a Rembrandt-tanítványok közvetlen közelében kapott lábra Gerbrand van den Eeckhout, Michel Mosyn és az ötvös Adam van Vianen dekoratív metszetei révén. Nehézes, barokk formái, lágy, szinte tészta-szerűen gyúrható kanyarulatai Délnémetországban és Magyarországon találtak főleg termékeny talajra; hazánkban annyira meghonosodott, legcsiszoltabb és a germán szellem túlzásaitól mentesen, hogy a XVII. század második felében sajátosan hazai dekorációvá válik és a magyar bútor fejlődésében külön fejezetet jelent.

Egyik legszebb példája az Iparművészeti Múzeumban lévő, 1669-ben készült *céhláda*, mely a *nagyszombati* örökök tulajdona volt.) A kisméretű, diófából faragott céhláda három oldalát és fedelét borítja a fülkagyólós faragás. Elöl két későgotikus hólyagos serleget övez és jól megfigyelhetjük rajta azt a sajátosság aszimmetrikus, lágy és formálható jellegét, mely a stílus legfőbb karakterisztikuma s melyet az elnevezése is kifejez. Nem organikus, de még sem egészen absztrakt formák tobzódása ez, bár az akantuszindadisz, mint a forma eredete a magyar emlékeken még felismerhető. Középen lent maszkká formálódik a puha ornamentika; a két rövid oldalon hasonló dísz között egy-egy kétfüles, bordás talpas serleg van kifaragva, a fedelén hossz-

négyszögű mezőben olvasható az 1669. évszám. Belül, oldalt kis ládafia, s a fedelén három szép formájú, vésett rajzú, ónozott vaspánt. Középen elől aranyozott rézlap van a ládára erősítve, melyen két szép, trébelt, hólyagos serleg mellett következő vésett felirat olvasható: „Anno 1689 die 9 Januarii Kayán Mihály uram tanítványa, En, Samarjay Dániel ezen munkát csináltam felszabadulásomkor, melyet a Nemes ötvös Chének is offeráltam. Ez időben pedig ezek voltakán Chébeli Mesteremberek Kayán ötvös Mihály uram Chémester ö kigyelme aranyozta meg ajándékom, Porten Dániel Uram, Homolya Nagy Ferenc W(ram) öregieb mester, Horvát Gergely w, Váradai Pál w kulcos mester, Tolnai István W Iffiu mester.” Nyilvánvaló, hogy Samarjay Dániel nevében nem a faragott láda készítőjének, hanem a finoman trébelt, aranyozott rézlap mesterének nevét birjuk. Samarjay, Kayán Mihály ötvös tanítványa maga is ötvös volt. A láda előbb is készült, 1669-ben, a trébelt lap 1689-ben, 20 évvel később került rá. De hogy ötvös céhládának készült eredetileg is, azt a rajta lévő faragott serlegék bizonyítják.

Másik fülkagyólós díszű emlékünkné a szépségi *Hunfalváról* származó *ládá*, mely az 1692-es évszámot viseli. Hársfából faragott dísz mellett festett képcskékkel élnékített. A láb nélküli, hullámléccel keretelt és egyszerűen tagolt talpazat és hasonló párkány között a homlokzat négy lizénával három részre osztott. A két szélső, szélesebb részben az architektonikus homlokzat örökségeként, félkörű hullámléces fülkék keretez a szimmetrikus fülkagyólós ornamentika, sűrűn élnékítve apró gyöngyszemszorokkal, melyeket borsóhévelyes dísznek nevezhetünk, s mely a magyar fülkagyólós stílus lényeges eleme. A fülkékben egy-egy színesen festett jelenet, melyeknek tárgyát nem sikerült megállapítani, lehet, hogy bibliai vonatkozásúak. A lizénászerű tagokon alul egy-egy nagyobb faragott rozetta látható, felettük hullámléccel keretelt hosszúks díszek a négy magyarviseletű fiatal lány terdkepe: a négy évszak megzemélyesítői. Az első mezői virágcsokrot, a második búzakalászosmót, a harmadik szőlőfürtöt tart, míg a negyedik tűznél melengeti kezét. A nőalakok fölött olvasható az 1692. évszám. A középső keskenyebb mezőben áttört kulcslyukpajzsot övez a fülkagyólós kartus; oldalain egy-egy kovásolt vastul, hasonló díszű hosszényszögű mezőben. Belül a szokásos beosztás látszik: oldalt ládafia, két kis fiókkal és három ónozott áttört vaspánt.

A fülkagyólós ornamentika virágkora Észak-Magyarországon az 1650—1700. évekre esik. Legszebb emlékei a szépséghelyi dóm faragott hajópadjai, melyeknek túl korai, 1630-as évszámáról más helyen lesz szó.

) Ráth György: Iparművészet könyve. II. p. 475.



Részlet az Orsz. M. Iparművészeti Múzeumból. Előli szentélykorlát a körömcányai lebontott jéteri templomból XVIII. sz. elő jele. Háttérben Bethlen Kata kelengyeládája

Utóljára említjük a magyar bútór eddig ismert legkarakterisztikusabb emléket, a *Bethlen Kata-féle kelengyeladát*. Gyertyánfából faragott, festett és rátett díszével, magyaros jellegű oly jellemző példája az erdélyi magyar bútornak, amely fenn hirdeti a kellőképpen nem méltányolt régi magyar bútorművéség magas szintjét. Díszítése a maga élnékjében oly komplikált, hogy csak annak sematikus leírására szorítkozhatunk. Négy dekoratív (két-két hasonló) pilaszter által három részre tagolt. A két szélső mezőben, nagyobb négyesgözü hullámléces keretben, faragott fülkagyóló ornamentika között egy második, törtvonalú hullámléccel keretelt mező, melyben élnék színekkel festett tulipánvirágzó látszik; a szélesebb középrész nyolcszögű mélyített mezejében ugyancsak fülkagyóló dísz közt ott van a festett bethleni Bethlen-címer és B. K. monogrammmal. A pilaszterek részben faragott fülkagyóló, részben lombfűrésszel kivágott és rátett, akantuszindás és rozettás díszrel vannak ellátva; sehol sincs üres tér, mindenütt festett, hullámlázó indaszárak, magyaros karakterű virágok gyönyörködtenek a szemet. A felső lezáró frízen mélyített hosszúkás mezők közt olvasható az akantuszindákból alkotott 1695. évszám. A láda alapszíne kétféle borszöld, rajta cinóber, halványkék, zöld és sárgás-fehér színekben pompázik a díszítés. Fedelén belül sajtóságos élnékszínű pikkelyes dísz közt fehér koszorúban, kék alapon fehér írással ismét B. K. és Anno 1695 áll. A pikkelyes szögbetört soronként váltakozva, cinóber, világoskék, sárga, zöld és fehér csíkokban futnak. Oldalt két kovácsolt vasfül van négyesgözü, festett mező közepén; körök körül ovális virágos mezők, a sarkokon háromvirágos, piros szegfűcsokrok, melyek élnék emlékeztetnek az erdélyi úrhímezések sarokmintáira.

Eltelkintve a láda művészi és magyar bútortörténeti szempontból való magas kvalitásától, kultúrtörténeti érdekessége, hogy keletkezésétől kezdve a gróf Bethlen-család birtokában volt s ott nemzedékről-nemzedékre nyomon követhetjük. Az első tulajdonosa Bethlen Kata, gr. Bethlen Gergely erdélyi generális és Küküllő megye főispánjának leánya volt (nem tévesztendő össze gr. Teleki Józsefné Arva Bethlen Katával, aki 1700-ban született s aki írásairól és önéletrajzáról híres), akit 1695-ben vett nőül II. Apafi Mihály erdélyi fejedelem. (L. a ládán elől és a fedelén belül lévő 1695. évszámokat.) Gyermekeik nem lévén, a Bethlen-család férfiágra szállott és második tulajdonosa gr. Bethlen János leánya, Bethlen Julia lett, ki 1723-ban tartotta esküvőjét gr. Wass Lászlóval (erre vonatkozólag I. a láda hátsó falára ragasztott cédulát, melyen a XVIII. század végére datálható írással ez áll: „néhai mlgs

(máltóságos) Asszony Wass Lászlóné ládája”. Ezután gr. Bethlen Ferenchez került a XVIII. század vége felé, ekkorral való a láda kulcsa, rajta a G. B. F. betűs monogrammmal; hasonló monogrammmal olvasható a ládán elől ráerősített aranyozott pléhlapon. Bethlen Ferentől nemzedékről-nemzedékre szállott a fejedelmi bútór, míg gr. Bethlen Sándor özvegye, br. Bánffy Jozefa meghalván, 1902-ben szerezte meg az Iparművészeti Múzeum.)

A Bethlen Kata ládájához eddig analógiánk nincsen, annyira egyedülálló érdekes dokumentuma bútortörténetünknek. A rajta látható fülkagyóló ornamentika azonban azt mutatja, hogy ez a Felvidéken divatos díszítési mód erdélyi emlékeinken is feltalálható; ismét egy kapocs, amely hazánk két legfontosabb kultúrterületét összefűzi.

A Múzeum legkorábbi bútora két XVI. századi asztal, melyek Erdélyből származnak. Egyszerű, tölgyfából készültek; síma, négyesgözü lapjuk és széles kávájuk két I alakú lábón nyugszik, melyeket két vízszintesen elhelyezett léccel köt össze. Ebben a szokásos típusot követik. Egyetlen díszük a káván körül alkalmazott lapos faragású, hullámlázó leveles indarajz, mely már inkább renaissance szellemű. Az asztalok a népies és műbútór határára állanak és távol vannak az eddig ismert legszebb gotikus magyar asztal, a bártfal városból tanácskozással (Bártfa, Múzeum) művészi kivitelől, habár szerkezetben és fölépítésben a kettő között sok analógia van. Hasonló gotikus asztalok vannak még a Magyar Nemzeti Múzeumban, melyek közül a legdíszesebb az erdélyi, XV. sz. végén vagy XVI. sz. elején készült ú. n. bölcsoasztal.

Érdekes renaissance emléke a Múzeumban az az ajtó, mely a *körmöcbányai ú. n. Mária királynő-házából* származik. Diófa borítású, jávorfaberakással díszített. Két oldalán két-két egyforma profilálással, duplakeretes mező s ebből vannak elhelyezve különféle alakú idomokban a finom berakott díszek, melyek az ajtó keretén ismétlődnek. A berakott vékony indás, szertekigyzó szimmetrikus rajz alkotja, melyen megint figyelemmel kísérhetjük, az ajtó egyik oldalán a sötét alapon világos, a másik oldalán a világos alapon sötét fából való berakások finom változatosságát. Ugyanezt a körmöcbányai stallumon és a rokon-emlékeken már megfigyeltük. Az ajtó az 1600. körül években származik.

A XVII. századból származó emlékeink közül mindössze két *szekrény* van az Iparművészeti Múzeum birtokában. Az első, hatalmas, hársfából faragott és helyenként fenyőfárrészekkel ellátott kétajtós szekrény.) Igen ritka típus képviseli. Két hullámléces

⁹⁾ Az itt felsorolt adatokat Szédeczky Lajos egy. tanár úrnak, az Iparművészeti Múzeumhoz intézett leveléből idéstem, 1902. 210. sz.

¹⁰⁾ L. *Magyar Művészet* 1933, 6. sz. p. 187.



*Szóséék a túskevári Pálos kolostorból
1760 körül*



*Sekrestyeszekrényrészlet az egri
minorita templomból. 1760 körül*

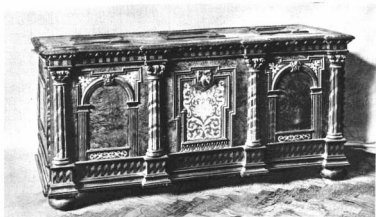
fiókkal díszített robusztus, láb nélküli talpazaton áll a szekrény középrésze, melyet három, akantuszlevelekkel stilizált faragott, anyagosan herma tagol két részre. Mindegyik ajtaján hossznegyszögű és négyzetes, kettős, részben hullámléces mezőben foglal helyet a faragott dísz. Fent egy-egy szimmetrikus, lendületes rajzú akantuszleveles keretben ovális címerpajzs, bennük ágaskodó szarvas, szármai között keresztel, ill. lombos fa. Az előbbi, lehet a Semsey- vagy Zichy-címer egy változata, az utóbbit nem tudtuk biztosan megállapítani. Két alsó mezőjében is csigás, akantuszleveles faragás van. Ezek a faragások a szekrény testétől külön keletkeztek és utólag lettek ráerősítve. A szekrényt a bázihoz hasonló egyenes párkányzat koronázza. A középső, nagyobb mezők között egy-egy kisebb, téglalakú síkban önozott fogantyúk vannak, melyek a hatalmas ajtó kinyitását könnyítik. Két önozott és vésett kulcspajzs, belül hasonló masszív zár és vésett, önozott pántok egészítik ki a szekrény díszítést. Nemes arányai, egyszerű felépítése és ornamentikája a szekrényt egyik legszebb magyar emlékké avatják. Közvetlen analógiákat eddig nem találtunk hozzá. Dekoratív megoldásában ahhoz az ú. n. jezsuitabarokk templomi stílushoz áll közel, melyet a Felvidék városaiban a löcei gimnáziumi templom berendezése, a kassai Jezsuita-templom stallumai és a bártfai templom hajópadjai képviselnek a legszebben. Jellemző sajátosságuk a lendületes rajzú, telt, akantuszlevelekből alkotott és utólag rátett faragás, mely rendszerint hársfából készül. E stílusnak kora a XVII. sz. második fele és vége; valamivel később lép fel a fülkagyilós ornamentikánál és egyideig párhuzamosan halad vele. Ezen analógiák és a stíluskritikai megfigyelések folytán is szekrényünket a XVII. sz. utolsó negyedére datálhatjuk. Provenienciájára vonatkozólag annyit tudunk, hogy a Jankovich grófok szállógyőri birtokáról származik, de feltétlenül a Felvidéken készült.

A másik nagy *almárium* diófaborítású, diógyökér, tiszafa, és jávorfából álló tisztán berakott dísz visel. Ugyancsak kétajtós és hat lapos gömblábon áll. Három egyszerű pilaszterrel két részre tagolt, úgyhogy a két levágott sarkán ferdén állanak a pilaszterek. Az ajtókon két-két zeg-zugos, kiemelkedő keretű mező van s az egyetlen plasztikai hangúly a középrészen. Keskeny architráv, előreugró, profilált párkány koronázza a bütort; felette szimmetrikus, akantuszleveles, átsört oromzat támaszkodik két oldalról a középső pillér folytatásaként elgondolt taghoz, melyet esztengályozott orsóalak koronáz. A szekrény fődíszét a különböző színre pácolt, égett rajzú berakások adják, melyek elborítják nemcsak a statív mezőket, hanem az építészeti funkciót végző pilasztereket, bázist és architrávot egyaránt. Dús lombokban ülő madarak, fákra felkúszó majmok, oroszlánok, karikán himbálódzó papagályok, szöcskék, szitakötők, pelikánok élénkítik a növényi díszet; alul kanyargó testű kígyók kísérik az alap kivágott vonalát. Ezek már az ú. n. Mária Terézia-stílus előhangjaként szimmetrikus, szalagos kartusban foglalnak helyet, a még XVII. századi jellegű, törtvonalú domború kereten belül. Oldallapjai simák, egyszerűek. Belül hatnyelvű szekrényzár és indás-virágos rajzú, vésett és részben önozott pántok.

A szekrény a szentkirályszabadjai Rososcsalád birtokából származik és valószínűleg dunántúli készítésű. Felépítésben, típusban még XVII. századi, erre utal az erőteljes, faragott oromzat is; a szalagos kartusok és a kizárólagos berakott dísz már a XVIII. századot sejteti, úgyhogy a keletkezési idejét 1700 körül kell keresnünk. Némiképpen már a szomszédos osztrák barokk hatása állapítható meg szekrényünkön, mely igen közel áll az Iparművészeti Múzeum Procopius-gyűjteményének egy gráci 1700 körül készült szekrényéhez.

BARÁNYNÉ, DR. OBERSCHALL MAGDA

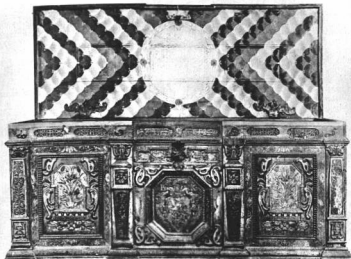
ORSZ. M. NTR.
KÉPZŐMŰVÉSZETI
FOISKOLA



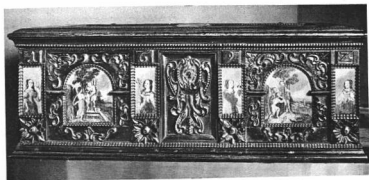
Kelengyeláda, diófa öberakással, Erdélyi, XVII. sz. vége



A nagyszombati ötvöscéh ládája 1669



Bethlen Kóta kelengyeládája 1695



Láda, Hónfalváról 1692