

ISMERETLEN SIKLÓSI RENAISSANCE KÖEMLÉKEK

I.

Az olasz renaissance művészet magyarországi történetéhez akarok a következő sorokban ismeretlen siklósi adalékokat szolgáltatni:

Délbarányában, közel a trianoni határhoz, fekszik *Siklós* nagyközség, melynek legnagyobb nevezetessége az 1929-ben műemlékké nyilvánított vára, egykor ostromokat megélt erősség, mely 1529 előtt a szentkoronát és egyéb koronázási jelvényeket is rövid időre magába fogadta, most békés lakókastély, gróf Benyovszky Móric tulajdonában.¹ A vár egy a Dráva folyó felé eső síkságból kiemelkedő dombon áll. Északra tőle a gyüdi hegláncolat vonul keletnyugati irányban, melynek márványbányáiból került ki az Országház és a Kúria-épület márványdíszítésének egy része. Ennek a hegláncolatnak oldalában van a híres gyüdi búcsújáróhely gotikus maradványokon épült két-tornyú barokk temploma és ferences zár-dája, mely Siklósról jól látható. Kelet felől messzebről ide integet a Harsányi-hegy kúpja, melynek tetején ugyancsak vár volt a középkorban. Nyugatnak és délnek a síkságon a néprajzilag érdekes magyar vidék, az Ormányság, terül el. Siklós nagyközség a vár keleti aljában fekszik, dombjának déli meredekebb részén a Cigányváros. Itt van a melegvízi fürdő, melyet már a törökök is használtak. Érdekes fürdőépületüket a mult században bontották le. Robbock acélmetszete a Hunfalvy-féle „Erdély és Magyarország képekben II. 396.” az egyetlen megörökítője. Siklóstól egy ugrásnyira van nyugat felé Harkányfürdő. Pécs, a déli Dunántúlnak, de az egész országnak is művészet-történeti szempontból egyik kiválóan fontos városa, Siklóstól körülbelül harminc kilométernyire van. Ezt azért kell hangsúlyozni, mert művészet dolgában Siklós bizonyára minden időkben Péctől függött.

A siklósi vár most a távolabbról szemlélőnek mint dombon ülő, csupán ablaksorokkal tagozott, kétemeletes, tömör épülettömb

¹ Haas Mihály: Baranya. Pécs, 1845. 324. l. — Szalay Antal: Siklósról. Tud. Gyűjt. 1824. XXII. 19. — Bálint Ferenc: Siklós monografiája. Siklós, 1928. — Váradi: Baranya múltja és jelene. II. 302—309. — Egyéb források felsejölve a Forster: Magyarország műemlékei II. kötet Baranya megyénél, Siklós alatt.

tűnik a szemébe, melynek egykori várjellegét csak az épületnél alacsonyabb, oromsípkézzel ellátott, lőréses kerítőfalak és néhány fedetlen, kerek bástya őrizte meg. A várnak külső erődítései is voltak, amelyek jobbra elpusztultak. A külső várfalaknak és az azokat megszakító kerek bástyáknak maradványai fel-fel tűnedeznek a várdomb alján és attól távolabb is, a városka házai között. De az összefüggő falgyűrű már nincs meg és a még meglevő részek is omlanak, különösen a cigányvárosi részen, hol a falak alá a partha vágott pincékkel meglazították azoknak alapjait.

A belső várba a déli oldalon levő rondelába vágott kapu vezet, amelyhez több ível aláboltozott hidon jutunk. A kapuzat barokk formákban van megépítve. A kapunyílás fölött a Batthyány-hercegek domborművű címere van, pajzsában a fiait vérrel tápláló pelikán és a szájában kardot tartó oroszlán. A pajzsot a Szent István-rend láncja és hadi szerszámok övezik. A kapu mögött ívesen hajló alaprajzú, szűk udvar következik. A gyepen késői római kőszarkofág töredéke fekszik. Az udvar végén, a várépület nyugati szárnya alatt áthatoló boltozott kapufolyosón áthaladva, a belső udvarra lépünk. Az udvart négyszögű, négy kétemeletes épületszárny zárja be. A délkeleti sarokban nyílik a kápolna.

Ez ma a siklósi belső várnak az alaprendezése, mely csak részben felel meg a XIII. században elkezdett és a török foglalás (1543) előtt befejezett ősi elrendezésének. Így például a töröktől való visszafoglalás után két évre, 1688-ban készült hadi térkép² tanúsága szerint a nyugati épületszárny akkor még nem volt meg, tehát a belső udvar csak három oldalról volt körülépítve, a nyugatin csak a várfal volt nagy támpilléreivel. A mai diszpozíció, nemkülönben az épület belsejében található barokk átépítések és a második emelet a török utáni városaraktól, Caprara Enéás tábornoktól és 1728-tól fogva a Batthyányaktól származnak. Ezt a tényt a szemünk előtt kell tartanunk, mikor

² Fényképmásolata a Műemlékek Orsz. Bizottságánál „Plan de la Ville et du Château de Siklos. Dans la mesme situation, qu'il est putement dans le mois de Seburico (?) 1688”.

a siklósi vár renaissance elemeit külön akarjuk választani az itt található három stílus elmosódó körvonalú tömkelegéből. *Időbelileg* nincs semmi bizonytalanság. A siklósi renaissance periódus évszámok határai közé szorítható. Kezdődik 1515-ben, amikor Perényi Imre nádor Siklóst királyi adományul kapja II. Ulászlótól és befejeződik 1527-ben, vagy legkésőbb 1534-ben, amikor Perényi Imre fia, Péter elhagyja Siklóst és Sárospatakra telepszik át. 1543-ban a török ül bele a várba 143 esztendőre. A várnak urai 1482-ig, vagyis Garai Jób haláláig, a Garák, még eszűves stílusban építkeznek, mint látni fogjuk, a Garaiak kihalásától pedig a Perényiekig (1515) Korvin János urasága és az utána következő zavaros birtoklási idő alatt az építkezés szünetel.²

Renaissance emlékek a siklósi vár déli és keleti épületszárnyában és a várkápolnában vannak.

Hogy a déli épületszárnyat még a Garák építették és a Perényiek csak átalakították és díszítették-e, vagy pedig a Perényiek építették-e, eldöntve nincs és csak a legapróbb részletekre kiterjedő vizsgálat döntheti el — talán, mert itt a XVIII. század alaposan beavatkozott. A Perényiek keze nyomát néhány ajtókeret és egy kandalló árulja el.

Az *ajtókeretek* meglehetősen egyszerűek és mind egyfórmák. Az ajtónyílást három oldalról, a nyílás felé haladva, léccel, karnissal és ismét léccel profilált, 27 cm vastag keret övezi. A szemöldökrész felett, a képszalag helyén hézag következik és azután egy párkány, melynek tagozatai felülről lefelé: léc, karnis, függőlemez, keskeny léc, karnis.

A *kandalló* a déli épületszárny első emeletén, annak nyugati végétől számított második szobában van, a belépőtől balra. A szoba nincs már eredeti állapotában, boltozata 4-60 m magas barokk donga, háromszögű fiókkal. A szoba 7-17 m hosszú és 3-73 m széles, dél felé van egy ablaka, aajtja az épületszárny északi frontján végig vezetett folyosóról nyílik. Érdekes, hogy a jobb szomszéd szobába egy a közfalba ferdén bevágott ajtónyílás vezet. A kandalló nincs a fal középhez építve, hanem közelebb van a bejáratához, mint az ablakhoz, aminek oka talán az, hogy eredetileg nem volt folyosó a szoba előtt.

A mézskőből faragott kandalló egyszerű világos szerkezetű, arányos felépítésű. Az álló téglalapalakú nyílást síma tagozatokkal profilált keret övezi háromoldalt, melynek tagozatai befelé haladva: léc, lapos karnis, síma szalag és a sarkon a nyílás körül hengertag. Az oldalsó kerettagok 27 és 28 cm szélesek, ellenben a felső csak 20 cm, ennek

² Csáky Dezso: Magyarország történelmi földrajza a Hunyadiak korában. Budapest, 1894. II. 452.

síma szalagjára van 2'3 cm magas бүтүккел a következő 143 cm hosszú feliratos bevéve:

MISITDEVSMISERICORDIAMSUAM
SUPERME-ETERIPUITMEDEMEDIO
CATULLEONUMDORMIVICONTUR
BATUS

Ez az 56. zsoltárnak 4—5. verse: „Elküldé Isten irgalmasságát felettem és kiragadott engem az oroszlanok kölykei közül, míg háborogva aludtam”. A hagyomány valószínűleg e felirathoz fűzte azt a legendát, melyet Bél Mátyás is említi, hogy a kandallót *Zügmóná király* faragta, 1401. évi siklósi királysága, jobban mondva a királyhű Garák vendégszeretése alatt. Az természetesen nincs kizárva, hogy a Perényiek erre gondoltak, midőn a feliratot a kandallóra rávéstették.

A kandallónyílás keretezése fölül van fektetve a külön faragott képműző, melynek keretprofilja lécből és karnisból tevődik össze. A képműző a Perényiek domborúan faragott címere díszíti. A tárcsapajzsában a nyílt levél-koronán két szárnyas sas láb között szakállas és kilengő hajfonatos férfiej van. A címerpajzs mögöl szalagoknak végei kandikálnak ki, a szalagok finom elrendezésű hullámvonalban lengenek ki kétoldalt és gombra fűzött bojtban végződnek. A faragás gondos és részletező, a bojtok szálait és a szalagok türemeleit is érzékelteti. Erdemes megfigyelni a címerkép koronájának motívumait, a spirálisok közé foglalt gombot, melyen váltakozva négyrészmű virág vagy félholdalakú gomb ül.

A kandallónak eddig leírt építményét egy párkány koronázza, melynek profilozása egyezik az említett ajtókeretek párkányával.

A kandalló belül körszegmentes boltozattal bír, melyben négyoszögű, most befalazott nyílás volt vágva a füst elvezetésére. A fülke mélysége 75-5 cm. A kandalló teljes magassága 2-19 m, szélessége a padlónál 1-81 m, a párkánynál 2-14 m. A követ most kékes-szürke és a címert többszínű olajfestés borítja.

A vár keleti szárnyának a várkápolna északi oldala mellett a sarokban nyíló lépcsőházában, az első emeleti padlószintje fölött 38 cm-rel egy kő *ablakkeretet* találunk, melynek renaissance a profilja, egyezik a már ismertetett ajtókeretekkel, de csak 16-5 cm vastag és az ablaknyílás 102×78 cm méretű. Nyilvánvaló, hogy ez az ablak egykor nem a lépcsőházban nyílt, hanem a szabadba. A zárt lépcsőházat ugyanis a XVIII. századi építkezések során emelték, azelőtt itt az említett térkép szerint fedetlen,

³ Siebmacher-Csergheő: Wappenbuch des Adels von Ungarn, Nürnberg, 1889, 1890. III. kötet 492. oldal és 362. képféla.



A SIKLÓSI VÁR KAPUZATA A BATTHYÁNY-CIMERREL

nyílt lépcsőzet volt az épületszárny elé építve, egészen úgy, mint a pécsi belső várbán, a püspöki palotán.

Ez a zárt lépcsőzet nemcsak az emeletre visz, hanem az egész keleti és északi épületszárny külsején, az első emeleten végighúzódnó nagy balkonra is, melynek kerítését a lőréses várfalpártázatok alkotják. A balkon beépítése az épület és a várfal közé ugyan-csak a XVIII. században történt. A keleti szárnyból a várkáporna szentélyének északi

oldala mögött, a balkonra kivezető, barokk profilozású kökeretes ajtó felett egy félkör-íves, 1,38 m széles, 0,73 m magas *kőtimpanon* van befalazva, melyen a Perényi-cimer van domborművűen kifaragva. Nagyon valószínű, hogy eredetileg nem itt, a barokk korban vágott ajtónyílás felett volt. A timpanont csak egy keskeny síma lécz keretezi. A konkáv karcjokkal körvonalazott és síma léccel szegélyezett, tipikusan renaissance (ú. n. lőfejalakú) címerpajzs csokorra kötött



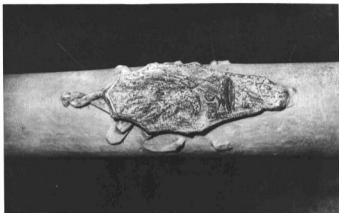
TIMPANON A SIKLÓSI VÁRBAN A PERÉNYI-CIMERREL



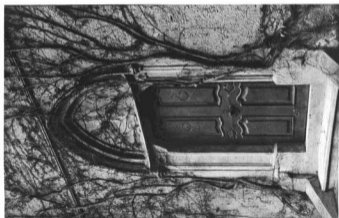
RENAISSANCE KANDALÓ
A SIKLÓSI VÁRBAN A PERÉNYI-CIMERREL



A SIKLÓSI VÁR KANDALÓJÁNAK PERÉNYI-CIMERE



PERÉNYI-CIMER
A SIKLÓSI VÁRKÁPOLNA KARKAZATI OSZLOPÁN



A SIKLÓSI VÁRKÁPOLNA KAPUJA



A SIKLÓSI VÁRKÁPOLNA RENAISSANCE SZENTSÉGHÁZA



A SIKLÓSI VÁRKÁPOLNA KARZATA

szalagon, egy hegyes fejű szegen függ. A címerkép lényegében egyezik a kandallóéval. A különbség csak az, hogy a férfifej itt heraldikailag jobbra fordul, továbbá a hajzat itt nem kétfelé van fésülve, hanem kileng. A korona ágai sokkal sematikusabban vannak rajzolva. A szalag itt is hullámvonalban kétfelé kileng a címerpajzs alól, redőzve van és a két végén vékony fonálon egy-egy tölgymakk. Bizonyos, hogy a timpanon nem a kandalló mestere faragta. Munkájából hiányzik annak lágyága és erősebb plasztikai érzése. Vésőjének járása nem olyan szabad és nagyvonalú, hanem inkább pepecselő, kicsinyes. A háttér lapos felületén a középkor legfontosabb faragószerszámanak, a fejszének nyomait jól meg lehet figyelni.

A renaissance a siklósi vár kápolnájában van legkiadósabban képviselve. A kápolna alapjában egy késői gotikus épület. Egy 1'87 m vastag diadalív-fal két részre tagozza: a nyolcszög három oldalával záródó, hatásos bordás hálóboltozattal fedett, kívül támpillérekkel megtámasztott, egymást metsző pálcákkal keretelt függőnyves, de most téglalap nyílású ablakokkal megvilágított, kelet felé fordult *szentélyre* és a nyugat felé ehhez csatlakozó, négy- vagy hatszög-alaprajzú, teknőboltozattal fedett *hajóra*. A kápolnába a városdortól csúcsívesen keretelt *ajtó* vezet, melynek nyílását vízszintesen lezáró szemöldök-gerenda két konzol támasztja alá. Mind a kettőn gotikus metszésű, dombormívű címerpajzs van, de csak a baloldali van címerkép, a jobboldali *síma*. A címerkép a Garák címérét: a balra fordult, hétszer gyűrűző, koronás fejű, szájában keresztet országalmát tartó kígyót mutatja.⁵

Belépve az ajtón, a kápolna nyugati falához hozzáépített *karzat* alá kerülünk. A karzat padlóját három négyzetes cikkelyre osztott bordás, csúcsíves boltozat tartja. A három boltozatú cikkely borda-alaprajza a középső kereszt szárából a cikkely négy sarkába lefutó csillagot mutatja. A bordák profilja és a boltozatnak a szentély felé néző három csúcsíves nyílását keretelő bordák összemetsződése gotikus. Ellenben a bordák csúcsba futása alá helyezett apró falkonzolok, de még inkább és határozottan renaissance stílusúak a karzat boltozatát a szentély felé néző részen tartó oszlopok. Sarokleveles, meredek attikai a lába, ami egy román emlékről való származását, tehát másodlagos elhelyezését bizonyítaná. A hengeres törzs entasisal bír. Fejezet tulajdonképpen nincs, hanem az oszloptörzs felső végénél vastagabb hengertag fut bele a gotikus bordák csúcsban találkozásába és ott a bordaprofilok között elmeszódik. Csak a kápolna-

⁵ Siebmacher-Cserghó: Wappenbuch, II. köt. 190. oldal 152. képtábla.

bejárat felőli oldalon van egy profilált átmeneti tagozat. Mind a két oszloptörzsnek a szentély felé néző oldalán a törzs kövéből faragva a *Perényi-címer* van. Az imént leírt timpanon címerpajzsához hasonló, de nyúltabb címerpajzs hullámosan kilengő szalagra akasztva, gyűrűn lóg.

A karzat 1'06 m magas, 6'60 m hosszú *melvédőkorlátja* ugyancsak renaissance kőfaragvány. Attikai lábazatú, tojástagozatos fejezetű, nyakgyűrűvel ellátott, kanellált (a vályukban hengeres pálcák fekszenek), négyzetes törzsű kilenc pillér közé két-két, tehát összesen tizenhat baluszter van állítva. A láb és fedőlemez profilja egyezik az ajtókeretekével.

A siklósi várkápolna karzatán tehát a csúcsíves és a renaissance stílus egyesül, hogy létrehozzon olyan keveréket, amely egyáltalán nem sérti a stílus-egyöntettséghez szokott szemünket, sőt finom arányosságával és könnyedségével gyönyörködtetni. A stíluskeveredést másképp nem lehet megmagyarázni, mint hogy az építkezést valami okból megszakították és amikor folytatták, már megváltozott az ízlés. A jelen esetben a megszakítás oka a Garáknak 1482-ben történt kihalála volt és az erre következő 33 év, mely alatt a várnak vele igazán törődő gazdája nem volt. A *Perényiek* azután a renaissance-ecet karolták fel, amely közben az irányító Pécésre is bevonult, hiszen már Hampó Ernust címere 1498-ban⁶ ezt mutatja, a *Perényiek* kortársra, a renaissance művészetet pártoló Szakmári pedig ekkor pécsi püspök volt. A karzatot a Garák bizonyára nem azzal a rendeltetéssel kezdték építeni, amire később befejezői, a *Perényiek* felhasználták, amint látni fogjuk. Előbb azonban a karzat mellvédjével való formai rokonság miatt a kápolna szentélyének evangéliumi, tehát a nézőtől baloldali a falba vágott *szenstégtartó fülkéről*, a tabernakulumról⁷ emlékezem meg. Az 57 cm magas és 33 cm széles, profilált kerettel szegélyezett falfülke két oldalán, attikai lábazatú, nyakgyűrűs, egyszerű profilos vállkövű, kanellált pilaszterek állnak, az ajtóparkányokhoz hasonlóan profilált párkányon. A rajtuk fekvő gerenda még megvan, de az egész koronázó, párkányig terjedő rész, tehát a zophoros hiányzik. Ezen bizonyára volt valami faragvány, amelyet talán éppen az Oltárszentségre való vonatkozása miatt távolítottak el még *Perényi Péter* korában. A szentségfülke művészeti kialakítása nem versenyezhet még a falusi egyházainkban talál-

⁶ Széchy Ottó: A pécsi püspöki múzeum kőtára, Pécs, 1906. 247. l. 260. kép.

⁷ A magyar irodalomban a pastophorium elnevezés honosodott meg, amely a külföldi irodalomban nincs általánosan elfogadva a szentséghez megjelölésére.

ható hasonnemű emlékekkel sem, annál kevésbé a pécsi vagy a pesti renaissance szentházakkal.

II.

A kápolna hajójának északi falán, a karzat mellvédjétől 1'10 m-nyire kelet felé, a kápolna padozatától 3'94 m magasan egy hajdan nyitott *ablak keretelése és mellővéje*, parapetje van befalazva. Kéréséremre a vár ura, gróf *Benyovszky Móric* 1907-ben bontatta ki a vastag mézréteg alól. Az egészen szélessége 2'45 m, magassága 3 és fél m lehet. Az egykori ablaknyílás két oldalán egy-egy domborművekkel díszített pilaszter van. A pilaszterek attikai lába még ép, de a fejezete vagy vállköve hiányzik. A pilaszter-törzsükön két szegélyléc között *Krisztus kinszenvedésének eszközei* vannak reliefekben, oly módon, hogy fenn egy-egy angyalfejeske áll a szalag lóg le, melyre egy-egy csokorra való kötés alatt a passió-eszközök vannak felkötözve. Az eszközök sorrendje nem annyira a történeti sorrendhez, mint inkább a térkitöltés követelményeihez igazodik. A baloldalon felülről lefelé következnek a kehely, a kereszt és létra keresztberakva, a harapófógó és kalapács keresztbe téve, a töviskoszorú körén belül három szeg, majd a lándza és a szivacsos nádbot keresztbe téve. A szalag lenn két szára oszlik, melyek hullámosan lenznek. A jobboldali pilaszteren felülről lefelé: egy talpas edény, melynek nyakán trébelés látszik; ferdén egymás mellé rakott hólyagok, az edény fogantyúja mellett két gombos bot nyúlik be az edénybe; ezeknek rendeltetése ismeretlen. Az edénnyel egy kendő van kapcsolatba hozva. Utána következik egy iratkeresek kinyitva, valószínűleg a Krisztus keresztfájára tett három nyelvű felirat: *Jesus Nazarenus Rex Judeorum*. Alatta két seprő, melyeknek nyelén hasonló gombok láthatók, mint fenn az edénynél. Folytatólag az oszlop, két gombos nyelvű korbáccsal. Majd egy ovális alakú tálcá tipikus renaissance kancsóval. Végül Krisztus kötőse és három játékkocka.

A két pilaszterre fektetett gerendázat, illetőleg a pilasztereknek fejezeti része síma, bizonytalan alakú, de bizonyára nem az eredeti állapotot mutatja. Az építményt fenn befejező párkányzat síma profilokat mutat: a szokásos renaissance tagozatokat és ép azért nincs okom feltételezni, hogy azok barokk példások.

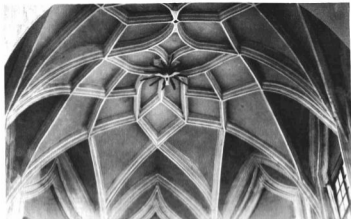
A pilaszterek a parapetrész koronázó párkányán állnak, mely rendkívül gyengéden faragott akanthuslevelek sorozatával van díszítve. A párkány ismét a pilasztereknek mintegy folytatását adó két hasábon fekszik, melyek egy két füllel ellátott felirati táblát fognak közre. Hogy volt-e rajta felírás és ha volt — milyen szövegű, ezidőszertig

meg nem állapítható, a mézréteg miatt. A hasábkok homlokoldala profilált keretezésű bír. A baloldalinak reliefdíszítése: rozettás gombon kétágú szalag Gorgon-fejes pajzs, madárfejben végződő markolatú, görbe, magyaros kard és buzogány függ. A szalag alsó végén a szokásos csokor alatt három alma csúg. A jobboldali hasábhomlokton a szalag egy sisakot, két keresztbe tett alabdort, egy buzogányfélést és végén gyümölcsöket és két fenyőgallyat (?) hord. A parapet lábfarkánya az ismert klasszikus csúcslevelek sorával van borítva.

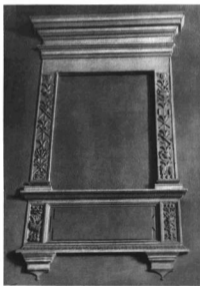
Az egész szerkezet alá két konzol van rakva, amelyek egy felső párkányzati tagozatból, elfekvő hasábos testből és konkáv vonalozású, háromszögű alsó csúcsvégződésből állnak. A csúcsokról virágszírmos gombocsa függ. Ez a konzolalak látható Szakmári György püspök pécsi-tettyei renaissance nyári palotájának kápolna-boltozata alatt is. Ez a konzolforma különben a renaissanceban közönséges.

A befalazott ablakkeretelés rendeltetése után érdeklődve, első tekintetre mindenkinek az a gondolata támad, hogy a Perényiek oratoriumot létesítettek, melynek a várkápolnába tekintő ablaka volt ez. Azt a nehézséget, hogy az oratoriumokat a szentély oldalára szokták építeni, az istentiszteletnek figyelemmel kísérhetése végett, azzal oszlatták el, hogy a várnak a keleti épületszárnya nem nyúlik el a szentélyig, a hajóval azonban érintkezik, tehát kénytelenségből idetették az oratóriumot, ahonnan pedig nem lehet kényelmesen az oltárra nézni. Annak azonban, hogy miért vannak az ablakkereten Krisztus kinszenvedésének eszközei kifarragva, már nem tudták elfogadható magyarázatot adni, pedig éppen magyarországi renaissance analógiákból következett, mint a pécsi pastophoriumnak az Oltárszentséget szimbolizáló, a pestbelvárosi templom oltártöredékeinek a szemtisze szertartására utaló díszítményi motívumai, nem lehet e körülmény fölött elsiklani. Bizonyára nem oratoriumi ablak volt ez, hanem valami más célt szolgált, aminek Krisztus kinszenvedésével valamiféle összefüggése van. Azt hiszem, az alább következő értelmezéssel sikerült megfejtenem a problémát.

Tolna megye déli részén, a Sárvíznek a Duna egy mellékágába torkolásánál fekvő *Báta* községben, Szent László király által alapított és 1539-ig fennállott, Szent Mihályról nevezett, szentbenedekrendi apátság egyházának egy híres ereklyéje volt, melynek tisztelete a XV. században hatalmasan felüdült. Tisztelői között van Hunyadi János, ennek özvegye Szilágyi Erzsébet, Hunyadi László, aki kivégzése előtt utolsó óráiban is rágondol, Hunyadi Mátyás király, ennek fia Korvin János herceg, igen sok főúr, így



A SIKLÓSI VÁRKÁPOLNA GOTIKUS BOLTOZATA



RENAISSANCE ABLAKKERET A SIKLÓSI VÁRKÁPOLNABAN

Perényi Imre nádor, Kinizsi Pál, Geréb Péter özvegye stb., akik mind értékes ajándékokkal, drága ruhákkal, ötvösművekkel és egyházi fölszerelésekkel tisztelték meg az ereklyét. Ransanus, a történetíró püspök a XV. század végén említi. A nagy külföldi zarándokhelyeket emlegető XVI. századi protestáns gúnyvers is megemlékezik róla.

„A bátai ereklye az állenyegült otyya volt, melyben Krisztus vére testének egy darabkájával tánt fel.”⁹ Ez a csodás esemény a XIV. század folyamán történt. „Itt állandóan megmaradó jelenség mutatkozott, hosszú időn, talán századokon keresztül észlelhető volt.”¹⁰

II. Ulászló király 1512-ben Perényi Imre nádot tette meg a bátai monostor kegyurává. Már ő erőszakoskodott a bátai szerzetesekkel. Halála után (1519 február 5.) pedig fia, Perényi Péter (1502—1548) fegyvereseivel megtámadta a monostort, a szerzeteseket ártalmatlanná tette, a szentvérekerlyét saját kezével elrabolta és Söklős (Siklós régi neve) várába vitte.¹⁰ Nemsokáig lehetett az ereklye a siklósi várban, mert II. Lajos király 1521 kora tavaszán mint Szent Mihályról és Krisztus szentségs testéről nevezett egyházat említi Bátát,¹¹ és ugyanezen évben Báthory Endre, aki naszádosaival az ország déli részeinek védelmére indult, útközben leszállt Bátán, hogy itt, az Úr Jézus vérenek helyén búcsúban részesüljön.¹² Bizonyára királyi parancsszóra kellett az visszaadni. Perényi Imre özvegye, *Kinizsi Dorottya* a bátai szentvérekerlye mutatójához arannyal átszőtt kamukatakát adott, s drága, egészen arannyal hímzett misemondóruhával is kedveskedett a bátai apátságoknak, — talán éppen azért, hogy fia erőszakoskodását kiengesztelje.

En ebben a tényben találok meg a siklósi várkápolna renaissance ablakkeretének magyarázatát. Perényi Péter az elrabolt bátai ereklyének helyét és pedig nehezebben megközelíthető, még a vár épületében levő, de a kápolnával is összefüggő helyet készített, hogy azt tőle el ne rabolhassák, de a siklósi

várba zarándoklók mégis láthassák. Bizonyára az volt a szándék, hogy erről a magas loggiáról felmutassák a népnek az ereklyét, ugyhogy az nagy búcsújáróhelyek templomában szokások. Például Aachenben még ma is a Münster egyik homlokzati erkélyéről mutatják fel bizonyos ünnepeken az ereklyéket. Aachenben pedig a középkorban a magyarok is sűrűn megfordultak (ma is fennáll a magyar kápolna), tehát eltanulhatták ezt a szokást. Krisztus kínszenvedéseinek eszközeit ábrázoló reliefekhez ebben az összefüggésben nem szükséges, azt hiszem, a magyarázat. Azt azonban megemlítem, hogy a jobb pilaszter felső végén levő edény esetleg az ereklyetartót ábrázolja, bár a Krisztus holttetemének kenetekkel való ellátása céljára szolgáló edény is lehet. Természetesen az ablakkeret befalozott nyílása mögött levő helyiséget is megvizsgáltam. Ide a kápolna északi fala mentén levő lépcsőzetről jutni, amely a Perényi-címeres timpanon ajtajához is elvezet, ugyanazon első emeleti szinten. A keret mögötti helyiség egy 1'85 m széles, lapos szegmentívvél boltozott, 1'10 m mély fülke, melynek nyugati falán, a padlótól 2'90 m magasságban, egy lécek közé foglalt homorú és domború tagozatokból álló, összesen 27 cm mély kökonzolt látni, melynek most semmiféle rendeltetését nem lehet megállapítani. De bizonyára egykor volt rendeltetése, csak azt már nem ismerhetjük fel az ezen a helyen történt átépítések miatt.

A fülke padlószintje egyezik a kápolna karzatának padlószintjével. Ebből az következtethető valaki, hogy a karzat folyosóul szolgálhatott a fülke megközelítésére. Ezt a foltvést azonban teljesen kizárja az, hogy a kápolna nyugati homlokfala és a keleti épületszárny homlokfala között 4 m különbség van, vagyis a karzat nem nyílhatott a kápolna északi frontján a keleti szárnyba, hanem csakis a délbe, ahogyan most is van.

A siklósi vár külső falóvezete bekeríti a belső vártól délkeletre eső *ferencrendi kolostort* és annak átbarokkizált gotikus templomát. A szentély azonban ma is megőrizte késői csúcsíves formáit szögletes, támpilléres záradékában, boltozati bordáiban és azok konzoljaiban. A középkorban az ágostonrendiek kezén volt és kegyurai bizonyára a vár urai voltak. A ferencsek területét övező várfalnak a fűrdővel szemben, a Jókai-ligetben levő szögletén magasan egy *cimeres feliratos*, sárgás homokkőnek tetsző *saroktöveder* van befaalazva, sőt fölötte is fekszik egy kisebb feliratos kő, mely évszámot, talán 1540-et mutat. A szélesen elnyúló kváder homlokoldalának közepén a Perényi-címer pajza van domborműben, a sárkányrend sárkányával körülvéve. A címer körül a szép tisztán vésett capitalis betűk a következő rövidítéses feliratot adják:

⁹ Sörös Pongrácz szavai a Pannonhalmi Szent Benedek-rend történetében XII. B. köt. Az elenyészett bened. apátok, Budapest, 1912. 129. old. Lásd Sörös fejtegetéseit e csodáról, midőn Jézus jelenése az Oltárisztényben érzékelhetővé válik és a jelenés éveik illandóval.

¹⁰ Sörös u. o. 130. l.

¹¹ Sörös i. mű 133. Szerémi György elbeszélése alapján Magyar Történelmi Emlékek, Irók I. 190. l. Sörös évesen *Jánornak* nevezi a testet, holott Szerémié ezt olvasnuk: „Et postea decessum ejus (Perényi Imréé) filius Petrus Prini penitus expugnaverat fratres religiosos et monasterium eorum equos suos tamquam in stabulum deputaverat postremum; et sanguinem domini nostri Jesu Christi in manibus suis capiens propriis ad arcem suam Soclor”.

¹² A pannonhalmi Szent Benedek-rend-tört. III. 734. l.

¹³ Magy. Tört. Eml. Irók, I. 97. l.



PERÉNYI IMRE NADOR CIMERTABLÁJA SIKLÓSON



PERÉNYI PÉTER CÍMERES ÉS FELIRATOS KVÁDERE
A SIKLÓSI VÁR FALÁBAN

Feloldva: Cum fortis armatus custodit atrium suum, in pace sunt omnia, quae habet. Magyarul: Midőn a fegyveres erős őri házát, békességben vannak mindenek, amikkel bír. Lukács evangéliumának 11. fejezete, 21. vers. Ugyanez a felirat van fölfestve a szatmármezei Vámosoroszi községnek a Báthoriak által késői csúcsos és stílusban épített, most református templomában a szentély szögletes záradékának egyik falmezejére, ha jól olvasom: anno Domini 1604. Fölvettem a kérdést, nem volt-e ez a szentírási idézet akkoriban protestáns jellegű? Perényi Péter ugyanis, aki a siklósi kvádrét faragatta, a protestantizmus buzgó terjesztője volt.

Az 1932. év folyamán fedezték fel a siklósi ferencesek temploma és kolostora közötti folyosón padozati kő gyanánt, a képes felével lefelé felhasznált szép renaissance, nem e vidékre való fehérmárvány faragványt, amelyet e helyen elsőnek közlök. 1'20×1'20 m terjedelmű, 15 cm vastag. Balfele egy hosszúkas táblának, mely Perényi Imre nádornak címerét mutatja névjelző felirattal kíséretében. A tábla közepét a címerpajzs foglalta el, amelynek nem egészen a fele maradt fenn. Ez már a megővesztett és grófi címer, melyet Perényi Imre 1504 óta, vagy talán már korábban is viselt.¹⁸ A névjelző pajzsban az 1. és 4. mező a törzscímer mutatta, balra fordult férfifejjel, mint a kandallónál láttuk. Itt csak az 1. mező van meg. A 2. és 3. mezőben balra fordult, koronás oroszlán volt, itt csak a 4. mező ép. A címerpajzs tetején, illetve a jobb felső sarkán egy volutával körülvett rozetta látható, a díszítmény folytatása le van törve. A címerpajzs jobb oldalát egy bőségszaru kíséri hajlásával. A baloldalon is volt szimmetrikusan egy bőségszaru. Spirálisan begörbült és rovátkolt végződések össze vannak kötve a pajzs alsó csúcsa alatt. A bőségszaru egy kétfelé váló, akantusszerű levélből nő ki és úgy közepén, mint felső végén egy-egy levélsorral borított tányérral van ellátva és kétfelé osztva. Testének alsó része csavart rovátkákkal, felső része pedig pikkelyekkel van díszítve. A bőségszaru szájában három alma fekszik és egy palmaág áll ki belőle. A bőségszarut balkezelével egy angyal fogja át, jobbkarját kinyújtja, valószínűleg mutatta valahová. Az angyal frontális nézetben levő helyzetben van ábrázolva. Ballába térdben meghajlik, a jobb lábát messze kinyújtja. Meztelen lábfejei a szoknya redői alól kilátszanak. Az angyal testarányai nem éppen kánonszerűek, törzse a fejéhez képest rövid, nyaka szintén. Gömbölyded arca egy

¹⁸ Siebnacher Csörgő: Wappenbuch. III. 492. l. 360. képsíkla.

gyermeké. Talán ép ez az oka a test aránytalanságának. Fejét a vállakig a haj sajátosság két tömött boglyában övezi, akár Melozzo da Forl angyalainak fejt. A fürtkő ugyan jelzete vannak, de ezek közé sűrűn lyukak vannak a kőbe fúrva, valószínűleg dekoratív célokból, a messziről való hatásra számítva. A homlok felett háromszögű kapocs vagy diadém ág van. A ruházat rövid-ujjú tunicából és bő szoknyából áll. A tunica ujjainál, hónaljban és a csipőn kötéllel van átkötve. A nyaknál a szegélyásv díszítménye karikák sorozatán átdugott pálcá. A mell keresztül van kötve egy rhombusalakú drágakövekkel kirakott és négyecsoportokba osztott gyöngyökkel díszített szalag, melynek elvékonyodó és gombocskával végződő két szála hullámsan kileng. A szoknya redői az angyal hirtelen mozdulatának jelzésére erősen kicsapódnak. A két szárny vége megvan hajlítva. A szárnyak állása térkitöltő és az angyal alakját keretelő szerepet játszik. Az angyal alakja nem nélkülöz bájos vonásokat, hirtelenkedő mozdulata élelenségét visz a kompozícióba. A ruharedők aprólékos, sematikus kezelésén azonban mégis meglátászik a nagyok példáját utánozni akaró kismester erőlködése.

A kompozíció alatt a felirati szalag húzódik. A 7'5 cm magas betűkkel igen szépen vésett felirattól ennyi maradt fenn:

EMERICVS DE PERE///
ABAWIVARIENSIS REG///

Az egész talán ilyképpen szólhatott: Emericus de Perényi Comes Comitatus Abauváriensis, Regni Hungariae Palatinus. Perényi Imre Abaujvármegye örökös főispánja, Magyarország nádora.

A faragvány korát nem nehéz megállapítani. Perényi Imre nádor 1515-ben kapta II. Ulászló királytól adományban Siklós várát. 1519-ben pedig már meghalt. A faragványnak rendeltetése bizonyára az volt, hogy vagy a siklósi váron, vagy az ágostonrendieknek (most ferenceseknek) az ő kegyuragsága alá tartozó templomán vagy kolostorán a birtokbafoglalást jelezze. Sírkő semmiesetre sem volt. Ezt kizárja alakja és az, hogy Perényi Imre nádor sírköve a zempléni megyei Terebesen van.

Erre és a többi siklósi olasz renaissance kőre még csak azt a megjegyzést teszsem, hogy azokat bizonyára a Szakmári György pécsi püspök (1505—1521) által Pécsre telepített és ott foglalkoztatott olasz mesterek és azok segédei faragták. Hogy ez az iskola az egész környékre kiható tevékenységet fejtett ki, azt a Baranyában másutt, így a Mánvári romjai között előkerült ilyen stílusú kőfaragványokkal bizonyíthatom.

SZÖNYI OTTÓ DR.