

A SZENT GYÖRGY-ÉRMEK

A magyar numizmatika, helyesebben medaillisztika régi tartozása a körmöcbányai és ezekkel rokon többi magyarországi veretű Szent György-érem részletes kritikai feldolgozása és rendszerezése. A következő sorok sem tesznek és teljes mértékben nem is tehetnek eleget az e tartozásból folyó követelményeknek, mindössze kísérletnek tekinthetők oly szempontból, hogy az említett érmelek eredetét, művészi fejlődését bemutassák és az eddig elért eredmények összefogása s az újabban felmerült adatok alapján a chronologiai, stíluskritikai egyezések és a gyér számú forrásanyag segítségével az érmeleknek mesterek szerint való osztályozását a lehetőséghez képest megkíséreljék.

A magyar emlékérmeknek az a csoportja, melyet általában Szent György-érmek néven ismerünk, a XVII. század második felében jelenik meg először Körmöcbányán és virágzásának kora mélyen benyúlik a XVIII. század közepébe. Nevüket az érmelek a rajtuk levő ábrázolásról kapták, amely ábrázolás kivétel nélkül minden érmen az előlapon a sárkányölő Szent Györgyöt, a hátlapon pedig a viharos tengeren hánykolódó vitorlás hajót mutatja az alvó Krisztus és néhány tanítványa alakjaival. A felirat is mindig azonos: az előlapon S. GEORGIUS EQUIIUM PATRONUS, a hátlapon pedig IN · TEMPESTATE · SECURITAS. Az érmeleknek kifejezetten amulet jellege volt, ami talán arra vezethető vissza, hogy a mannsfeldi tallérok, melyeknek előlapján ugyan csak Szent György látható, amulett

gyanánt viselték a harcoló katonák.¹ Ilyenformán a török harcok idején a Szent György-érmek rohamosan terjedő népszerűsége is könnyen érthető. Rendszerint a tallér formáját követik, de gyakori a forint, garas, sőt denár nagyságú is, viszont kevésbé gyakori a többszörös tallérsúlyban kivert Szent György-érem. Anyaguk arany vagy ezüst, bronzpéldányt csak a XVIII. század közepe tájáról ismerünk.

Az azonos tartalom ellenére is az érmelek ábrázolásai sokoldalú változatosságról tesznek bizonyosságot s ez nem csupán az apró részletekben észlelhető, hanem stílárius vonatkozásban is állandó átalakulás jellemzi az időrendben összeállított érmelek sorozatát. Különös érdeklődéssel kell fordulnunk mindenképpen ez éremcsoport felé, tekintve, hogy Magyarországon született s hosszú ideig dúsan virágzott éremfaj ez, mely azonban külföldön is népszerűségnek örvendett, amit a későbbi, egész a modern időkig nyúló hatalmas tömegű utánzattal igazolhatunk legjobban.

A sárkányölő Szent György lovag ábrázolása úgy a festészeti és szobrászati, mint akár a legegyszerűbb iparművészeti emlékeken is gyakori jelenség. Elég ez alkalommal a számos falfestményre utalnunk, különböző pecsétekre, vagy hogy éppen magyar példára hivatkozzunk, a Kolozsváristestvérek ma Prágában levő Szent György-szobrára. Nem szükséges azonban ily messze mennünk analógiák végett. Az ismeretes numizmatikai anyag is bőséges számban szolgál mintaképpel a Szent György-ábrázolásokhoz.

¹ Georgmünzen, Mitteilungen des Clubs etc. Wien. III. 1892. 264. 1.

Néhány kisebb olasz állam pénzei mellett különösen a mannsfeldi tallérokon jelenik meg állandóan a szent lovasképe (3.), amelyik azonban emlékérmeken is előfordul néha. Legkorábbi példái az olasz renaissance-érmekben gyökereznek, ahol Lysippos római medailleur Rafael Riario kardinális részére készült (1478) érmének hátlapján már előfordul ez az ábrázolás.² Hasonlót láthatunk a hihetőleg Hubert Gebhardtól származó Szent János-érem hátlapján is (1.), valamint egy állítólag Abondio kezétől származó érem hátlapján,³ végül pedig néhány francia és németalföldi XVI. századi jeton elő- vagy hátlapján is (pl. 4.). Az összes valószínű és feltételezett hatások figyelembevételével, két mintaképet kell különösen kiemelnünk, melyek a körmöcbányai Szent György-típus kialakulására hatással lehettek, nevezetesen az Abondio mintaképet, amennyiben az valóban az ő kezétől származik, tekintve Abondiónak az egész magyar pénz- és emlékéremkészítésre gyakorolt nagy befolyását, különösen azonban a mannsfeldi tallérokot, melyek a mondottak után minden bizonnyal a közvetlen mintaképeknek tekinthetők.

Körmöcbányán a Szent György-típus először 1618-ban jelenik meg az Augsburgból Körmöc-re került *Hailer Dániel* éremvésőnek Muschinger Vince kamarai tanácsos részére készített, datált érmének hátlapján (6.).⁴ A készítő mester német származása is valószínűvé teszi, hogy a mannsfeldi tallérokot jól ismerhette. Összehasonlítás végett közlünk még két egykorú német Szent György-ábrázolást, az egyiket az 1625-ből való, Hoffmann Georg nevét viselő, éremről (2.), a másikat is egy körülbelül egykorú pestiséremről véve (5.). Mindenesetre annyi megállapítható, hogy a típus még a német renaissance-ban gyökerezik, habár időbelileg a körmöci érem már a manie-

rizmus korára esik. A mannsfeldi tallérok ábráival szemben azonban plasztikusabb, az arányok helyesebbek, bár a főhangsúly itt is még a lovagon van s a szörnyeteget inkább csak körvonalakban, mint erőteljes kontúrokban adja. Ikonografailag jelentős, hogy az előlapon a korábbi képekkel ellentétben a térdelő Aja királylány alakja jelenik meg, ami később állandósul.

Ez az érem azonban csak a lovag képét honosította meg. A tulajdonképpeni értelemben vett Szent György-érmek típusának kialakulása a *Roth Hermann Keresztély* körmöci vésnök nevéhez fűződik.⁵ A család idegenből vándorolt be, majd később birodalmi nemességet nyert s őt tagja dolgozott az idők folyamán Körmöcön a pénzverdében, mint vésnök. Roth H. K. 1645-től az 1690-ben bekövetkezett haláláig dolgozott a körmöci pénzverdében.⁶ Az általa vésett Szent György-érmek CHR monogrammal vannak részben ellátva. Bár az előlapon lényegileg a Hailer mintáját használta is fel, teljesen az ő érdeme viszont a hátlapi ábra komponálása, melyhez semmiféle analógiát sem tudunk jelenleg felhozni és amelyik szerencsésen szimbolizálja az érmek amulettjellegét. Mintegy hat, stílusban teljesen egyező, éremváltozatot lehet nevével kapcsolatba hozni. A 7. sz. érem hátlapján egykorúnak látszó bevésés — 1693 — semmi különösebb jelentőséggel nem bír, legfőbb terminus ante quem gyanánt szerepelhet. Jellemző ennél az éremcsoportnál az a nyugalom, ami a lovag és a sárkány közti küzdelemben látható. Inkább csak jelezve van ez a küzdelem, ami a lándzsa tartásmódjában is kifejezésre jut. Nincs meg sem a döfésnek, sem a hátlapon hullámozó tengernek az a barokkos lendülete, ami a későbbi Szent György-érmeken tapasztalható. Jellemző e csoportra az is, hogy a hátlapon a hajóban Krisz-

² Fabriczy, Medaillen 82. l. 139. ábra.

³ V. Katz, Eine unedierne Medaille des Antonio Abondio. Berliner Münzblätter, 1929. 323. sz.

⁴ Huszár L. Körmöcbányai emlékérmek stb. Num. Közl. 1927—29. 95—96. l. részletesen róla.

⁵ Göbl, Apró adatok. Num. Közl. 1905. 67—69. l.

⁶ Kat. d. Münzen, Med- und Stempelsammlung des K. K. Hauptmünzamt in Wien. 1926. IV. k. 1322. l.

tus harmadmagával foglal helyet, el-
lentétben a későbbi ötalakos megol-
dással. Ez is hozzájárul természetesen
ahhoz, hogy az egész kép nyugodal-
masabb benyomást tud kelteni.

Az általa létrehozott típust fia,
Hermann Roth folytatta és fejlesz-
tette tovább. Szignált érme az előlapon
H R, a hátlapon R monogrammot visel
(10.). Beigazolhatólag csak 1690—
1695 között dolgozott Kőrmöcbányán,
s innen magyarázható, hogy műve csu-
pán egy változatban ismeretes. Ez az
érem viszont apja műveivel szemben
már a mozdulatok erejével hat. Ki-
fejezésre jut ez a ló magasra emelt
mellső lábaiban, valamint azon mód
által is, ahogy a lovag ledöfi a szőr-
nyet. A hátlap is több eleveiséget
nyer részint az erős hullámszás éreztet-
ésével, részint pedig az elsüllyedéstől
félő alakok izgatott mozdulatai követ-
keztében.

Az összes Szent György-érmeket
készítő éremvésők közül a legtermé-
kenyebbnek az a mester tekinthető,
aki a Kőrmöcbányán készült Szent
György-érmek harmadik csoportját
készítette s aki röviden R betűvel je-
lezte műveit. Korábban azonosnak
vették ezt az R monogrammistát
Roth Hermannal, azonban ellene szól
a stílusbeli lényeges eltéréseken kívül
az a körülmény is, hogy készítőjének
hosszabb ideig tartó munkásságot kel-
lett kifejeznie művei tekintélyes meny-
nyiségénél fogva. A stílusanalógia se-
gítségével eddig mintegy 18 Szent
György-éremváltozatot lehet e mester
nevéhez kapcsolni, melyek közül a
főbb típusok 11—12. sz. alatt vannak
összeállítva. E 18 érme az ábrázolás
tárgyát illetőleg azonos, csak a külső
formában és a részletekben van némi
eltérés. Egyik érmen a ló nyeregta-
koróján magyar címerpajzs foglal helyet
(11), másiknál a térdelő királylány
baloldalt látható (15), néha a tenger
hátterében elmarad a kis hajó stb.
A 14—16. sz. érmeknél a hátlap tel-
jesen azonos, csak az előlapi képek
mutatnak egymáshoz viszonyítva kü-

lönbségeket. Már Szentgáli⁷ felhívta a
figyelmet arra a körülményre, hogy
ezen R jelzésű mester nem lehet azo-
nos Roth Hermannal, anélkül azonban,
hogy magát a monogrammot megfej-
tette volna. Az érme feltétlenül Kőr-
möcön keletkeztek, tekintve, hogy
egy részük verőtöveit a XVIII. szá-
zad közepén vitték innen Bécsbe, ahol
jelenleg is láthatók. Egyetlen datált
darab is van köztük, az 1638-i száz-
aranyas Szent György-érem (21), ame-
lyet a rávert kőrmöci dukát évszáma
határoz meg. Ez is tehát Kőrmöcre
utal s igazolja, hogy mesterük Kőr-
möcön dolgozott. Mindezen adatok
figyelembevételével az egykorú kőr-
möcbányai pénzverdei vésnökök közül
nem gondolhatunk másra, mint az *iff.*
Roth Jeremiás személyére, aki kimu-
tathatólag 1718—1754 közt dolgozott
itt.⁸ 1718 május havában nevezték ki
éremvésőnek s csak a családi hagyomá-
nyának tett eleget, mikor maga is
Szent György-érmek készítésével kez-
dett foglalkozni. A Szent György-
érmek művészi kvalitása kétségkívül
az ő műveiben éri el Kőrmöcön a leg-
magasabb fokot. Teljesen a barokk
szellemében dolgozó mester, aki nagy
gondot fordít a mozdulatok kellőké-
ppen felfokozott hatásos visszaadására.
Mindez kifejezésre jut a ló fejtartásá-
ban és ugró mozdulatában, a lovag
köpenyének lebegésében s a sárkány
küzdelmes vonaglásában. Művészi tel-
jesítménye csúcspontját azonban a száz-
arany súlyú érme ábrázolásában érte
el, ahol valóságos harc fejlődik ki a
lovag és a sárkány között, minden
mozgás hatványozódik s ugyanez lát-
ható a hátlapon is a tenger tarajos
hullámszásában s különösen pedig a
szélsodorta fa hajlásában, melyek mind
a vihar által keltett benyomás fokozását
célozzák. A karddal harcoló lovag
azonban már az erdélyi típusú érmek-
ről van átvéve, melyeket nyilván, mint
céljának inkább megfelelőket hasz-
nált fel a kőrmöci mester. A 17—20.

⁷ Szentgáli K. A kőrmöcbányai Szent György ér-
mek. Az Érem, 1927. 15—20. l.

⁸ *Stempelsammlung*, 1324. l.

⁷ U. o.

sz. alatt összeállított éremcsoportot, bár az érmekek jelzés nélküliek, a stílus-egyezésen kívül azon az alapon tekinthetjük Roth Jeremiás műveinek, hogy ezek is a XVIII. század elején keletkeztek. Ugyanis a 18. sz. érem egy a XVIII. század elején Brassóban készült cápás pohárnak talpába foglalva¹⁰ már előfordul, mely poháron egy későbbi bevésés 1741-es évszámot jelez. Mindenesetre tehát az éremnek a század elején kellett készülnie, a típusa pedig határozottan körmöci. A másik két érem a részletekben is szoros kapcsolatot mutat e pontosabban meghatározható darabbal.

Roth Jeremiás után nem tudunk többé névszerint kimutatni olyan éremtöbbet Körmöcbányáról, aki Szent György-érmek készítésével is foglalkozott volna. A 22—25. sz. alatt összeállított éremsorozat talán szintén az ő nevével kapcsolható össze, de lehet későbbi eredetű is. Jelentéktelen darabok, melyeknél a stílusanalógia nem eléggé döntő s csupán a teljességet szolgálják, ha egyelőre meghatározhatatlanul is. Mindenesetre a korábbi típusú Szent György-érmekhez tartoznak még. Készültek azonban a XVIII. század további folyamán is Szent György-érmek, melyek azonban már a hanyatlás jeleit mutatják s nincs kizárva, hogy idegenben készült utánzatok. A 26—27. sz. darabok közül az egyik (26.) stílusban a XVIII. század közepe, a másik (27.) pedig inkább a század végétől való. Irott adattal nem rendelkezünk arra, hogy Körmöcön ez időben készült volna Szent György-érem és így ezeknek pontos hovátartozását sem lehet megállapítani. Mindenesetre típusban szorososan ragaszkodnak ezek is a korábbi körmöci ily érmekek ábrázolásaihoz s ezek végső hajtásainak lehet őket tekinteni.

A Roth-család tagjai által úgyszólván monopolizált Szent György-érem-készítés következtében minden körmöci eredetű darab 1750-ig bezáró-

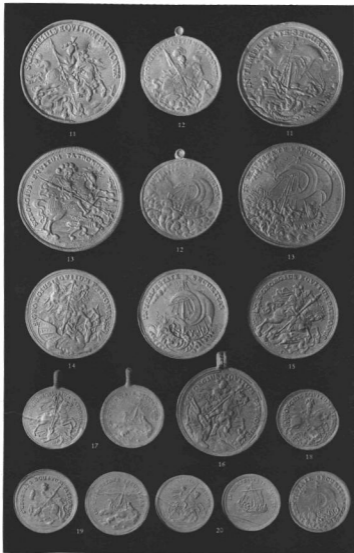
lag valamelyik Roth kezéből került ki. Ismeretes azonban két érem, melyek bár típusban szervesen kapcsolódnak a körmöci formákhoz s kétségkívül ezek hatása alatt készültek, de mestereik idegenben — Bécsben — élt és dolgozott medailleurök. Igaz viszont, hogy mindenik némi kapcsolatban áll Magyarországgal, sőt az egyikük később véglegesen Körmöcbányára került. Az egyik teljes névvel szignált érem (31.) s mestere *Becker Fülöp Kristóf* coblenzi születésű éremművész, aki 1702-től kezdve Bécsben dolgozott s itt is halt meg 1743-ban. Időközben azonban a pozsonyi pénzverde részére is készített pénzveréshez szükséges bélyegzõvasakat. Az ő műve a legsikerültebb valamennyi Szent György-érem közül. A helyes, arányos beosztás, a részletek tökéletességéig menő kidolgozásával párosul. A ló mozdulataiban érzettni tudja az izmok feszülését, a lovag és a szörny közötti küzdelem is realisabb formákat ölt. Hasonlót mondhatunk a hátlapi képről is, ami különben érthetővé válik, tudva, hogy Becker korának igen jónevű medailleurje volt. Az érem keletkezési idejét a XVIII. század első évtizedére tehetjük.

Problemátikus ezzel szemben a másik említett Szent György-érem meghatározása, amelyik formáira nézve a legkorábbi körmöci Szent György-érmekkel rokon, azonban az előlapi szelvényben sajtáságos H monogrammot visel (30). Az érem peremén levő egykorúnak látszó magánjellegű bevésott körirat " (IR. Maria Theresia Höchtn Geboren den 23. Maii 1722) tanúsága szerint 1722 előtt készült az érem. E szignatúra Hedlinger svájci medailleur szignatúrájával egyezik meg leginkább, de a típus határozottan körmöci, Hedlinger pedig tulajdonképpen csak ekkor kezdi pályafutását. A magyarországi éremvésők közül csak a gyulafehérvári Hoffmann Károly jöhetne figyelembe, akinek azonban teljesebben szignált s később említendő

¹⁰ Iparműv. Múzeum erdélyi kiállításának katalógusa, 1931. 34. l. 151. sz.

¹¹ Az érem a M. N. Múzeum Éremtára birtokában.









28



29



28



30



29



30



31



32



31



33



32



33

farán álló puttószerű alak stb. már inkább a rokokó ízlésvilágának felel meg.

A Szent György-érmek utolsó visszhangja az erdélyi éremművészetben a XIX. sz. elején ugyancsak Gyulafehérvárt dolgozó *Wurschbauer Károly* éremvő egyik keresztelő érmének hátlapján csendül fel (33). Ő azonban, aki egyebekben is sokat vett át idegen medailleuroktól, e Szent György-típust is egyszerűen átkölcsönözte minden változtatás nélkül Beckertől; talán még a verőtő is azonos volt, csak a mesterjelzést igyekezett eltávolítani, miért is műve minden jelentőséget nélkülöz fejlődéstörténeti szempontból.

Említhetnénk ezek után a Szent György-érmek végtelen tömegű utánzását, ami már a XVIII. sz.-ban megindult s egy része még mesterjelzést is mutat: pl. N (Nürnberger), majd a XIX. században gyári úton előállítva mérhetetlen mennyiségben készült. Ezeknél értékelés céljából fiktív datálásoktól sem riadtak vissza s a megfelelő korai évszámot véve vagy pon-

colási technikával igyekeztek ráhelyezni. Ezeknek tárgyalása azonban kiesik ez összefoglalás keretei közül.

Együttesen nézve az érmeket, újlag megállapíthatjuk, hogy lényegileg bár mind azonosak, de ennek ellenére is nagy változatosságról tesznek bizonyosságot. Stílusuk eredetileg a német renaissanceban gyökerezik, de virágkoruk a barokk művészet idejével esik egybe, a később készült érmek már hanyatlásról tanuskodnak. Bár mind amulettjellegűek, azért akad művészi-
leg értékes és jelentős darab is köztük. Jelentőségük igazi lényege azonban abban rejlik, hogy e Szent György-érmek a magyarországi emlékéremművészetnek legönállóbb, legeredetibb részét alkotják s vele elválaszthatatlanul egybe vannak kapcsolva. Amint a köztudatban minden XVI. századi biblikus érem „Joachimsthaler” név alatt ismeretes, még ha esetleg nem is ott készült, hasonlóképpen minden Szent György a „körmöci” gyűjtőnév alá van foglalva.

HUSZÁR LAJOS