

A fehérvármegyei és székesfehérvári városi múzeum jól rendezett archaeológiai csoportjában nem egy művészi értékű darabon akad meg a szemünk. Az őskor emlékei mellett különösen a római emlékek csoportjában találunk iparművészeti szempontból is jelentékeny alkotásokat. Különösen figyelemreméltó egy bronzkandelaber lópatás és maszkos lába, egy női fejfel díszített finom hajlású bronz edény-fül, egy lófejjel díszített bronzfűl, egy bronzlábas tagozott és kosfejés nyele, néhány inkább provinciális és a kisplasztika körébe tartozó szobrocska. Ugyancsak a kisplasztika körébe tartozik egy kis gyermekalak (Bacchus-gyermek) és egy ovális domborműves medallion finoman mintázott nőalakkal.

A római agyagipárnak művészi szempontból legkiválóbb csoportja az ú. n. terra sigillata edények. Ezek testét mindig domborműves, nem egyszer állat- és emberalakok, túlnyomórészt azonban indás növénymotívumok élelénkítik. A múzeum gömbös testű edényén a leveles indák közt fácska alakja látható.

Az újkori gyűjtemény kiválóan szép darabja egy kis csutoraalakú, gazdag faragású lóportartó edény, melynek teste puszpángfából készült. Rajta vadkanvadászatot ábrázoló jelenetet faragott ki XVII. századi, német eredetű mestere.

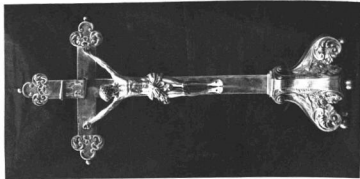
A Szent István-kori királyi templom ásatásainál nem egy érdekes ővöstarvány került napfényre. A múzeum gyűjteményében őriz egy aranyozott rézfeszületet, amely gömbös szárával egykor rúdra erősítve körmeneti keresztül szolgált. Ezek az Árpád-kori keresztteken az Isten-ember nem kiszenvedett, hanem inkább eszményített felfogásban van ábrázolva, egymás mellé helyeztet lábakkal.

Limoges-modorói zománcal díszített a Menyőd-pusztán előkerült bronz nőalak, egykor vagy keresztnek, vagy egy ereklyetartó ládikának volt dísze. Francia díszítő technikája dacára magyar eredetűnek kell tartanunk. 1858-ban báró Barkóczy László rendelkezése a püspöki udvarban levő artézi kúttól a

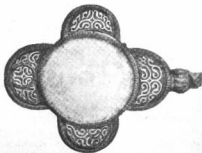
Fazekas-téren levő kútig csatornát építettek. E munkák alkalmával három sírt romboltak szét. Csak néhány darab ékszer került ekkor a budapesti Magyar Nemzeti Múzeumba. Az 1848-ban fölfedezett sírokat azonban sikerült megmenteni. Ebben volt eltemetve III. Béla és antiochiai Anna, akiknek teteme a budavári Nagyboldogasszony templom kriptájában van elhelyezve. Itt több ővöstarvány került napfényre. Az egykori leletnapló szerint ezek a következők: 1. egy kis aranyozott rézkorona, 2. aranygyűrű keleti gránáttal (lanton játszó szírién alakjával). Érdi János, a Nemzeti Múzeum őre folytatta az ásatásokat. A továbbiak során egyenlőszárú négy keresztel díszített ezüstkorona, nyaklánc és melléksz, karperec, gömbös szárú aranyozott rézfeszület, arab feliratu keleti gránatos aranygyűrű és két ezüstsarkantyú került elő. (Részletes ismertetését lásd br. Forster Gyula III. Béla magyar király emlékezete című művében 1900.) Ezek a XII. századi ékszerek bizánci jellegűek.

A fajánsz és mázas cseréptárgyak a magyar keramika kedves emlékei. Ilyen a fehéredényesek (ú. n. habán fajánsz) céhkorsója 1754-ből; testén a fazekaskoronon álló vázából kétoldalt szétágazó jellegzetes magyar virágcsokor adja a korsó fődíszét. A XVIII. századi fajánszkályhákon dísz gyanánt néha egy-egy emberi alakot is ábrázoltak. Ilyen példa a székesfehérvári múzeum ülő, turbános törökje. Az empire-kor szinte egyedülálló emléke egy fatörzs idomú mázas cserépkályha, melynek naturalisztikus felületét domború ágak és Palissy modorára emlékeztető állatalakok (gyík, kígyó) díszítik. A domború díszű olommázas magyar céhkorsók is jó példákkal vannak képviselve.

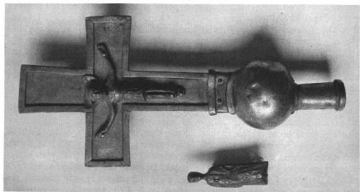
A székesfehérvári székesegyház kincstára is osztozott azoknak a székesegyházaknak a sorsában, amelyek hosszasan kerültek török uralom alá (pl. Pécs, Kalocsa, Eger). Ezekben a középkor emlékei teljesen hiányoznak. De annál bőségesebben van képviselve a XVIII. század. Így van Székesfehérvárott is. A XVII. századból származik a



OLTÁRKERESZT. 1843  
SZENTPÉTERY JOZSEF (1781—1869) MŰVE  
A székesegyházban



III. BÉLA KIRÁLY ENCOLPIUMA



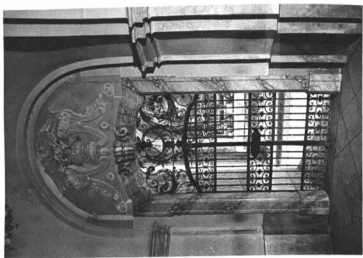
KÖRMENETI KERESZT ÉS ROMÁNKORI NŐALAK  
XII. század  
Székeshátróti múzeum



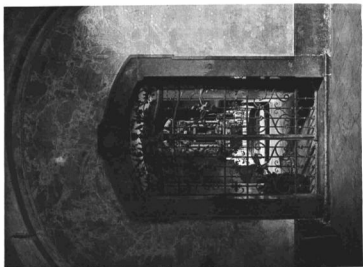
A SZÉKESEGYHÁZ KINCSTÁRA



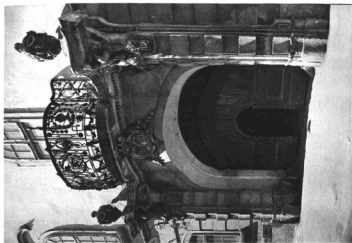
XVII. SZÁZADI LAVABO  
A SZEMINÁRIUMI TEMPLOM SEKRESTYÉJÉBEN



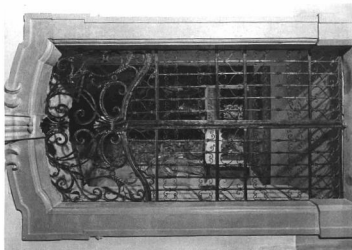
A CISZTERCITA TEMPLOM SZENT IMRE KÁPOLNÁJÁNAK  
RÁCSAJTAJA



A SZÉKESGÖVHÁZ  
SZENT ISTVÁN-KÁPOLNÁJÁNAK VASRÁCSAJTAJA



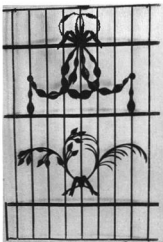
A ZICHY-HÁZ COPF STÍLUSÚ KAPUZATA



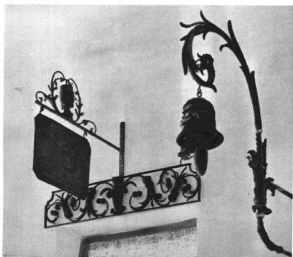
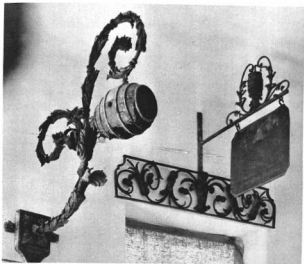
A PAPNEVELŐ INTÉZETI TEMPLOM  
BALOLDALI KÁPOLNÁJÁNAK VASRÁCÓS AJTÁJA



ARANYOZOTT KOVÁCSOLTVASRÁCS  
 előbb a székesegyház  
 Szent István-kápolnája oltárfülkéjét zárta  
 Székesfehérvári múzeum



COPF STÍLUSÚ ABLAKRÁCSOK  
 Székesfehérvári múzeum

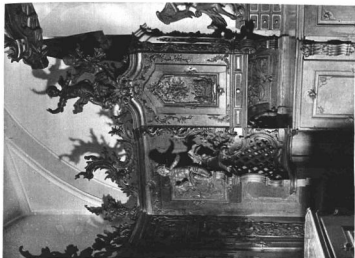


KOCSMACÉGÉREK A XVIII. SZ. VÉGÉRŐL ÉS A XIX. SZ. ELEJÉRŐL  
Székesfehérvári múzeum



A SZÉKESFÜHÉRVÁRI CISZTERCITA TEMPLOM SENREŠTYÉJÉNEK ROKOKÓ BÚTORZATA. Tölgyfa. 1764—67





A SZÉKESFÉHÉVÁRI CISZTERCIÁK TEMPLOM SIKRISTYEBERENDEZÉSÉNEK RÉSZLETEI



A SZÉKESFEHÉRVÁRI CISZTERCIȚA TEMPLOM SEKRESTYEBERENDEZÉSÉNEK RÉSZLETE



A SZÉKESFEHÉRVÁRI CISZTERCIȚA TEMPLOM  
SEKRESTYÉJÉNEK EGYIK TÉRDEPLŐJE



ROKORÓ FARAGÁSÚ PAD A SZÉKESEGYHÁZBAN



A „FEKETE SAS”, EGYKOR JEZSUITA GYÓGYSZERTÁR

Szent István fejereklédjét egykor magában foglaló félgömbös tok. Ez a nemzeti szempontból becses ereklye ma egy 1777-ben Bécsben készült fejereklétyartóban (hermában) van elhelyezve. Jelentékenyebb ötvös-tárgyak egy késő-renaisszance kehely, egy 1717-ből való barokk díszű, karélyos talpú kehely, egy festett zománcképekkel díszített kehely 1754-ből, székesfehérvári munka R. I. ötvösmester jegyével, és egy 1780. évszámú, festett zománcképekkel díszített rokokó kehely, amely Mária Terézia ajándékképpen került Székesfehérvárra. Egy nagy méretű barokk díszű Urmutató szintén bécsi munka.

A miseruhák között egy domború hímzésű casula, Mária Terézia korából, és egy gazdag díszű pluviale érdemel említést.

A XIX. század ismert ötvöse volt a rimaszombati születésű (1781—1862), de Pesten működő Szentpétery József. Az ő trébelőművészetének egyik példája a székesfehérvári püspöki templom kincstárának 1843-ban készült fehér ezüst oltárkeresztje.

\*

A kereszténységre való áttérés volt az első lépés arra, hogy a nyugati műveltségbe bekapcsolódjunk, a román stílus kialakulásának elején. Bizánci, olasz és német hatások észlelhetők e kor alkotásain. Szent István király templomokat alapított, a felszerelésről pedig Gizella királyné gondoskodott. Székesfehérvár kereszténykori iparművészeti emlékeinek legelső és ma is meglévő darabja a koronázási palást, egyúttal legrégibb és legjelentősebb hímzett emlékünkt. Eredetileg a székesfehérvári királyi templom részére, Szent István és Gizella királyné rendeletére, 1051-ben elkészült harangalakú miseruha volt. A bizánci stílus hatása különösen ornamentikáján félreismerhetetlen. Német művészettörténeti írók szeretik németországi munkának feltüntetni. Adatalnok vannak arról, hogy Veszprémben már Szent István idejében apácakolostor volt, ahol némelyek szerint görög apácák éltek; ezek hímezték a királyi templomnak szánt pompás miseruhát, lehet, hogy Gizella királyné személyes közreműködésével. Páratlan érdekességű, hogy maga Szent István király, Gizella királyné és közöttük Szent Imre herceg is (ez utóbbi név nélkül) ábrázolva van a köpenyen.

Valószínűleg már a XI. század végén alakították át a zárt, harangalakú miseruhából nyílt koronázási köpennyé. Ekkor került rá a gyöngyfüzű, keleties rajzú gallér.

A köpenyalapszöveve vékony, bizánci selyem volt, rajta kék sávok közt piros alapon, négy szívből alkotott zöld rozettadíszszel. Ez a szövet azonban az idők folyamán elkopott és ezért a hímzéssel együtt a XVI—XVII. században (valószínűleg 1608-ban, II. Mátyás idejében) egy szívszóri virágosdíszű, lilaszínű brokátra applikálták. Ez adja a palást mai, szederjés színét. A hímzés lapos, ú. n. feketett aranyhímzés, amely az egész felületet gazdagon kitölti. Középen ágas kereszt van ábrázolva, fent a győzelmes Krisztus, mandorlában, tőle jobbra Mária, balra Jézus alakja áldásra emelt kézzel, szívrávonon ülve, mandorlaalakú dicsfényvel övezve. Körbe foglalt 10—10 angyal mellképével díszített ferde keresztzárak alatt kétoldalt 8—8 próféta alakja áll, közöttük Krisztus A—Ω jelzéssel és feje körül kereszt dicsfényvel. Lábaik alatt félkörben húzódó szalagon a készítésre és ajándékozásra vonatkozó felirat olvasható: CASVLA HOEC OPERAIA ET DAIA ECCLESIAE SANCTAE MARIAE SITAE IN CIVITATE ALBA—ANNO INCARNACIONIS XPI MXXXI INDICTIONE XIII A STEPHANO REGE ET GISELA REGINA. (E kazula készítetteti és adatait Sz. Mária székesfehérvári egyházának Krisztus születése 1051. esztendejében a XIII. indikcióban, István király és Gizella királyné által.)

Ezután következik a köpeny leggazdagabb része: széles sávban középen mandorlában trónon ülő Krisztus, áldásra emelt jobbal; kétfelől oszlopok által hordott baldachin alatt 6—6 apostol ül, feletük a küzdő egyház katonái, akik a mennyei Jeruzsálemet védik. Ez alatt végül 12 körös keretben az anyaszentegyház első, nevezetes vértanú sorakoznak, mellkép alakjában hímezve. A középen balról Gizella királyné, jobbról István királyt láthatjuk névvel megjelölve, közben kisebb medaillonban, név nélkül Imre herceget ábrázolták. A közbeeső teret bizánci jellegű indák közé fogott két-két madár osztja ki. A palást szegélye le van vágva, ez okból a díszítmény egy része alul hiányzik. Hossza 1345 cm, szélessége kiterítve 2685 cm. (A koronázási palástról bisszus-szövetre

készült festett, a pannonhalmi főmonostorban őrizett *másolat* képét a „Magyar Művészet” 1928. évfolyamában a 29. oldalon mutatta be.)

Hazai művészettörténeti irodalmunknak egész sereg megoldatlan kérdése van. Ezek közé tartozik a barokk, illetőleg a XVIII. század emlékeinek a felkutatása, feldolgozása és megfelelő méltatása. Különösen áll ez hazánk XVIII. századi fafaragási emlékeire.

Ezek gazdag sorában is az elsők közé tartozik a székesfehérvári *ciszterciá templom sekrestyéjének*<sup>1</sup> tölgyfából faragott, rokokó stílusú berendezése és a *templom oltárai és padsorai*. Itt nem egy kérdés toul előtérbe: kik voltak mestereik, honnan származtak, hol tanulták művészetüket, milyen formaképzés (francia, olasz, német hatás) érvényesül azokon? És vajjon van-e ezektől eltérő, sajátos helyi jellegük? E kérdésekre azonban e rövid ismertetés keretében nem lehet kimerítően válaszolni.

A sekrestye mesteri faragású berendezése a négyszögű, barokk boltozatú helyiség falai mentén helyezkedik el, amely lent rokokó pilaszterekkel tagolt, alacsonyabb szekrényekből, fent domborműves faragásokkal és jelenetekkel díszített ajtókkal lezárható kehelytartó szekrényekből és két térdeplőből áll. A szoba tengelyében levő falfülkével kapcsolatban, faragott rokokó baldachin alatt, két térdelő angyal közt emelkedő középszekrény oltárszerűen van alakítva. A térdelő angyalok a Donner által a pozsonyi főoltár részére ólomból készült (jelenleg a Magyar Nemzeti Múzeumban levő) angyaltípust képviselik. Ajtaján Krisztus siratásának jelenete van domborműben ábrázolva; a háttérben a kereszt dicsfényben, felhő közt látszik. A dombormű rokokó kerete a kor gazdag fantáziájának és mestere könnyed vésőjének eredménye. Mesterét névszerint ezideig még nem tudjuk. A jezsuiták naplójának szavai szerint: „mestermunkák és a templom szépségére ráteszik a koronát.”

A magyar rokokó faragásnak ez a kiváló

példája 1764—1767 közt készült. De nemcsak ornamentális, hanem egyúttal figurális dísz is meglepően gazdag és tökéletes. A lángnyelvszerűen felcsapódó koronázó részben pompás vázákat és élénk mozgású anygalkákat helyezett el a mű kitünő mestere, aki egyébként a szekrény felső részének ajtajain jórészt a templom oltárképeinek festett jeleneteit örökítette meg, nagy tudással, faragott domborművekben. A tabernaculumos középrészről balra, az első ajtón Mária mennybemenetelét láthatjuk. Az előtérben a rózsákkal díszített, nyitott sír mellett Szent Pál alakja áll, jobbról pedig Szent Péter a sír szélén ül. A sír mögött álló három alak, az előbbekhez hasonlóan, az ég felé tekint, ahol az Istenanya felhők közt, angyalok kezén, az ég felé emelkedik. A tabernaculumtól jobbra Nepomuki szent János megdicsőülését szemléltethetjük, Mária mennybemenetelével rokon elosztásban. Ez a dombormű némileg a főoltár freskóképeinek kompozícióját használja fel. A szekrénycsoport baloldali szárnyának középpontján — a szószek mellettti oltár képe nyomán — a kálvária jelenetét, vagyis a felfeszített Krisztust ábrázolta a mester.

Különálló, impozáns bútor gyanánt illeszkedik be az összhátba a két, hasonlóan gazdag faragású és könnyed rokokódíszű térdeplő. Az oltárszerű felsőrészt középmezőjében, a jobboldali térdeplőn, Szent Pál alakját térdelő helyzetben, a tövében szemléltethetjük. A szent kezében finoman faragott feszületet tart. A földön fekvő kard Szent Pál jelvénye. A baloldali térdeplőn Szent Péter alakja, álló helyzetben, a keresztfán függő Krisztushoz imádkozik, összekulcsolt kezekkel.

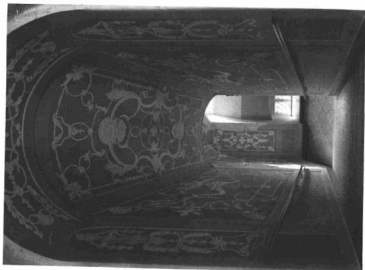
A sekrestye páratlan berendezésének művészi összhangja, az idők folyamán kialakult, szinte a bronz hatását megközelítő színe és nemes gazdagsága a legkiválóbb fafaragási emlékek közé sorozták ezt a mesterművet. Kiváló mestere bizonyára a jezsuitarend tagjai sorából került ki; amire másutt is nem egyszer találunk példát.

A templom hasonló szépségű oltárai, padjai és szószéke a sekrestyebereendezéssel rokon alkotások. Az oldalkápolnában elhelyezett gyóntatószékek kissé nehezkesebb díszítő formái más kézre vallanak.

<sup>1</sup> Lásd Kapossy Endre dr.: Művészeti emlékek a ciszterciák székesfehérvári templomában és rendházában című tanulmányt. 1911.



A CISZTERCIÁK RENDHÁZÁNAK LÉPCSŐHÁZA



A CISZTERCIÁK RENDHÁZÁNAK LÉPCSŐHÁZA



A PÜSPÖKI PALOTA NAGYTERMÉNEK RÉSZLETE



A Ciszterciarendház  
egyik szobájának stuccós díszítése

Ezekkel az alkotásokkal szinte versenyre kelnek a karmeliták,<sup>1</sup> ma a papnevelő intézet templomának gazdag oldalai és ölgyfafaragású sekrestyébútora. Ez utóbbiakon a lecsüngő virágfüzér-motívum kedves részlete a gazdag rokokó díszítésnek.

A könnyedebb rokokó faragás példája a cisztercita templommal szemben levő szép gyógyszertár, mely az egykori kőszegi Jezsuita gyógyszertár mellett (jelenleg az Iparművészeti Múzeumban) a legjelentékenyebb az országban. Közepén elhelyezett szekrényes asztala későbbi eredetű. Rajta az empire kor jellegzetes oszlopaí és díszítő elemelt láthatjuk.

A székesegyház orgonakarzatának tövében kétoldalt egy-egy rokokó faragású pad van elhelyezve. Hármastagozású homloklapján a középfoglott két mezőben a rokokó mozgalmal díszítése helyezkedik el.

Művészi szempontból megkapó hatású a székesegyház szentélyében kétoldalt emelkedő oratóriumfal díszítése. A copf stílus füzerei és az aranyozott ornamentika egyéb motívumai elárulják, hogy csak a XVIII. század második felében keletkezhetett. Ugyane korból való az anygalkákkal díszített szószék is.

A cisztercita rendház lépcsőházának mennyezetét és oldalfalait barokkos rajzú, az ebédlő mennyezetét pedig rokokós (a sümegi püspöki kastély egyik termében levővel rokon) stucco díszít. Ezenkívül még néhány helyiségben (így a könyvtárban is) találunk stucco-díszes mennyezetet. Ezeknek a mesterei többnyire Olaszországból, — legtöbbször azonban Ausztria közvetítésével, — kerültek hozzánk.

Íde sorozhatjuk a papnevelőintézet ebédlőtermének boltozatos stucco-díszes mennyezetét is.

Az 1800 körül copf stílusban épült püspöki palota belső berendezésében leginkább az empire és biedermeier stílus érvényesül.

<sup>1</sup> Köztük működhetett — Székfi Ignác theológiai tanár értekezés kölése szerint — a belorországi (Hofmark) származású Hauser Lőrinc, rendi néven Eliaeus — a sancho Basilio — karmelita szerzetes (sculptor). Az 1787-es névjegyzék felsorolása szerint akkor 60. életévén felül volt; később már nem fordul elő a neve.

A nagyterem és az egyik fogadó szép, fehér-mázás, hengeres kályhája részben a copf, részben az empire-kor jellemző formáit mutatja.

A XVIII. század *vasművészete* oly jeles alkotásokkal van képviselve hazánkban, hogy azok méltán állíthatók a külföld legjelesebb termékei mellé. Ez a nagyobb építési tevékenységgel függ össze. Városainkban a polgárság, főuraink birtokaikon egymással vetélkedve építkeztek. Az Olaszországból hódító útjára indult diadalmas barokk stílus hazánkban is gyökeret vert: kastélyok, templomok, lakóházak keletkeztek, amelyeken a kovácsoltvasműveknek is megfelelő szerep jutott. Az emlékek is aránylag elég szép számban maradtak fenn. Megtaláljuk nemcsak a barokk, hanem a rokokó és a copf stílus alkotásait is.

Székesfehérvárott is nem egy barokk-kori vasrács még eredeti helyén található. Úgy a szemináriumi (egyor karmelita) templom, valamint a cisztercita (egyor pálos) templom jobb- és baloldali kápolnájának szemöldök-rácsos, kétszárnyú ajtaja annyira rokon, hogy szinte egy mester jellegzetes barokk rajzú munkájának tekinthetjük. A székesegyház baloldali kápolnájának rokonrajzú rácsajtáján mestere már inkább a rokokó formakincsét alkalmazza.

Ennek a kápolnának oltárfülkéjében őrizték egykor Szent István fejereklézetartóját és a fülke nyílását dúsrajzú, a rokokóból a copf stílusba hajló, aranyozott kovácsoltvasrácszat zárta el (jelenleg a múzeumban). Szépen formált füzerei és akantuszlevél-díszei mesteri kézre vallanak. A múzeum őrzí egyúttal a plébániaépület (egyor Hiemer-ház) I. emeleti folyosójának barokk, rácsos ajtaját, melynek szemöldökét a Hiemer-család címere díszíti.

Egyszerű, de finomrajzú, copf-stílusú ablakrácsokat láthatunk még a múzeum lépcsőházában, ahol még a XVIII. sz. végéről és a XIX. sz. elejéről néhány konzolos kocsmacégér is el van helyezve.

Művészi szempontból is jelentékeny a Zichy-féle ház XVI. Lajos stílusú szép kapuzatának kovácsoltvasrácsa.

CSÁNYI KÁROLY





KÁLYHA. XIX. SZ. É.  
Székelyföldi múzeum



ÜLŐ TÖRÖK, FAJÁNSZ KÁLYHARÉSZLET. XVIII. SZ.  
Székelyföldi múzeum