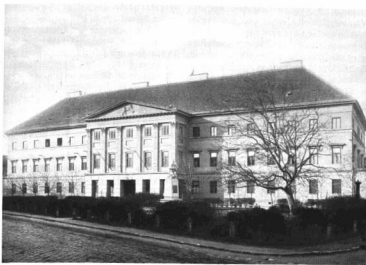




VÖRÖSMARTY-TÉR



FERENC JÓZSEF-TÉR



MEGYEHÁZA

A KLASSZICISZTIKUS ÉPÍTÉSZEI EMLÉKEI SZÉKESFEHÉRVÁROTT

Székesfehérvár építészeti képében az empire stílus, a tiszta klasszikus hagyományoknak újjáéledése, aránylag kisebb szerepet játszik. A lényeges és nagy építészeti monumentumokat az előző korszakok, a barokk és rokokó stílusok uralma alatt álló időszakok teremtették meg s mint a legtöbb magyar városban, úgy itt is a török hódoltság elmúltával az egyházi építkezések adták meg a formal ösztönzést a vagyoniilag megerősödő polgárságnak, s az házaít a kolostorok, a püspöki palota és székesegyház stíláriis befolyása alatt építi meg. Valamivel később következnek be a főúri világ városi házépfítkezése. Amint Pesten a legszebb rokokó palotát a Grassalkovich hercegek építtették, úgy Székesfehérvár legnemesebb rokokó házáát a gróf Zichyek emeltették, — ez a mai városház. A főnemesség után ér el a köznemesség az anyagi jólétnek és a kultúrlényeknek ama fokához, hogy falusi

házáát nemesebb formákban valósítsa meg. A század első évtizede ez, az oszlopsoros falusi kúriák klasszikus korszaka. S röviddel később a nemesség egésze, a „nemes vármegye” országszerte felépíti közös házaít, a vármegyei székházakat, hazafias érzésének kifejezőit. S ezek a székházak a magyar klasszicizmus legszebb építészeti alkotásai. Székesfehérvár, Szekszárd, Kaposvár, Makó, Pest vármegyeházal építészeti kultúránk büszkeségei. Hatalmas oszlopsoros megjelenésükben ékes szólóan tanuskodnak a „reform”-korszak nemességének akaratáról, áldozatkésztségéről, izlésbeli fejlettségéről. Kazinczy, Kölcsey, Berzsenyi, Kisfaludy Sándor költői hangulatának építészeti kifejezésel ezek a vármegyeházak.

A székesfehérvári megyeház időrendben a legelső. Formál egyszerűsége, monumentális nagysága is emellett szól, de ezt bizonyítja az épület építéstörténete is, melyet

a megyei levéltár irataiból sikerült megállapítanunk. A XVIII. században a megye a Vármegyeház-utca egyik erkélyes polgárházában székelt, azonban mint egy 1798-ból származó írásból kiténik, a századvégén ez az elhelyezkedés igen szűknek bizonyult. Ezért ekkor a nemesség a budai helytartótanácshoz fordult s arra kérte, engedje át az új megyeház építése céljaira a közeli karmelita telket, amely a szekularizáció folytán felszabadult. A helytartótanács a kérésnek eleget is tett, de a napoleoni háborúk éveit nem voltak alkalmasak az építkezés megindítására s az egészen 1806-ig halasztódott. Ez év őszén a bécsi Hofbaubuchhaltung készít alaposan kidolgozott tervet, melynek három lapja ma is a levéltárban őrzetik. A tervezett épület megjelenésében igen nobilis lett volna, királyi jóváhagyásban is részesült, azonban úgy látszik, a megyei vezető férfiak tetszését nem nyerte meg. A terv lényege a hatalmas nagy terem lett volna, kisszámú hivatalos helyiségekkel: úgyszólván csak a megyei gyűlések szükségletét elégítette volna ki. Ezt a tényállást részletesen előadja a megye főispánjának. Űrményi Józsefnek egy kimerítő levele, mely e kor gondolkodásának rendkívül jellegzetes emléke. Űrményi a következőket írja: „Tekintetes nemes vármegye! Minekutána az legközelebbi mult közönséges Gyűlékezett alkalmatosságával Eö Felsőségének az építendő új Vármegyeháza iránt tett kegyes engedelmé az annak következtetésében költ Helytartói Tanács levele által közönségessé tétetett és egyszersmind az megengedettett Plánum közöltetett volna, — legottan, amint az első Alispány urnak jelentéséből értemem, az vala az Tek. Rendeknek végzése, hogy mivel az érdekelt Plánum általjában igen szűk mértékre volna véve és több elkerülhetetlen szükségű alkalmatosságok nélkül szűkölködne, oly házat kellesen építeni, mely több alkalmatosságokat foglaljon magában, de ugy mindazonáltal, hogy ezen megkívánt alkalmatosságoknak szaporítása miatt az honyi Cassára több ne háramoljon, mint a mennyit Eö Felsőége kegyesen megengedett, hanem amennyire a teendő költségek ezen Summát felülhaladnák, azok az már jelen levő és az Vármegyének teljes szabadságától függő pénzekből és ha még ezek is megfogyatkoznának az Megyebeli

Földes Uraságoknak és Nemességnek további adakozásából pótoltsanak ki; ehhez képest egy új Plánum dolgoztasson ki, mely a fentírtszelt Gyűlékezettnek kiküldöttjel által számba vett szükséges alkalmatosságoknak mivoltijához légyen alkalmaztatva és így végre ezen mindezekhez alkalmaztatott Plánum vélem, az magam véleményének kinyilatkoztatása kedvéért közöltessen. Ezen említett végzést tehát magam is igen helyesnek lenni tiélvén, azon Plánumot, mely ezen végzésnek következtetésben tsindlatott, mihelyst az velem közöltetett, az Vice Ispány urnaknak jelenléteiben az illető kömivesmesterekkel szorgalmatosan megvizsgáltam és principium gyanánt feltiélvén azt, hogy némely magistrualis Tiszt Uraknak, akiknek csaknem mindenkor jelenlétük szükséges, teljes kvártélyainak, a többinek pedig csak csupán szálló helyeinek kellessen lenni; az kömiveseknek észrevételeimet iderekesztvén a tekintetes Rendekek eleibe terjesztem, valóban nagyon fogok én örvendeni, hogy ha a tekintetes Rendekek szándékát elérhettem, mert ezen Plánumban egyrésztől minden szükséges alkalmatosságok el vagnak rendelve, másrésztől pedig minden hiába való költségek szorgalmatosan távoztattak. Azon esetre tehát, hogy ha ezen Plánum az Tekintetes Statusoknak helyben hagyását megnyerné és netalán tán mégis a szükséges költségek az fent nevezett fundusokból ki nem kerülnének, magam is, mint megyebeli egyik birtokos ezer R. forintokat segítségül szívesen ajánlok, teljes bizodalommal lévén abban, hogy ezen következtethető esetben a többi földes Uraságok is ebbéli példámot önként fogják követni és önnön birtokai nagyságához mértékelt szíves hazafiai ajánlásaival célunknak elnyeréséhez járulni.

Ami a tömlöczöket illeti a választás kedvéért ide rekesztem tekintetes nemes Pest és Heves Vármegyéknek tömlöcz Plánumait¹, de ugy tartom, hogy ebben az Plánum melyel meglehetne maradni, mely Eö Felsőége által hagyatott helybe, mert ennek elosztását igen helyesnek találom és ha ne talán az tömlöczöknek száma keveseltetne, azoknak számát, ha az föld alatt levők, mind ugyis nedvességük miatt csak betegségeket szülök.

¹ Ezek Pest vármegye mérnökének tervai, melyek az iratok közt fekszenek.

elfognának hagyatni, az Épülethez még egy Contignatot adván kevés köcséggel lehetne szaporítani.

... többnyire állhatatos tisztelettel vagyok és maradok az tettes nemes vármegyének Pesten boldogasszonyhava 9-napján 1807, kész köteles szolgálja

Orményi József s. k.

Orményi levele a közgyűlésen felolvastatott s ez, mind az alábbiakból következik, az abban foglaltakat magáévá is tette. Az ügymenetet tisztán nem bogozhatjuk ki, mert az akták sora hiányzik, de az építkezés történetét a következőképen rekonstruálhatjuk:

Mindenekelőtt új terv készítettett, melynek szerzője Johann Tegl székesfehérvári kőművesmester. A reánk maradt négy alaprajz rendkívül primitív rajzkészségre mutat, viszont alaprajzi elgondolásában kitűnő munka. Szembeszökő, hogy Tegl a késői barokk tradíciókon növekedett mester volt, akinek keze nyoma a mai épület belsején erősen érezhető. A homlokzatok hiányának, az épület külső megjelenésére tehát csak következtethetünk. Úgy látszik azonban, hogy a megyei ez a homlokzat nem elégítette ki s ezért alighanem Orményi révén 1807-ben Polláck Mihályhoz fordultak, hogy Tegl tervéhez megfelelőbb, nagyobb szabású homlokzatot készítsenek. Polláck hatalmas arányú, erőteljes homlokzata ugyancsak az iratok közt fekszik, sajnos, igen rossz és megviselt állapotban.

E három terv alapján 1807 májusában elkezdődik az építkezés, még pedig úgy látszik a három tervből készült, annak egyesítését képező negyedik terv alapján, mely tervet az épület mai állapotából ismerünk. Lényegében a Tegl-féle terv valósított meg, nevezetesen annak lépcsőház-elrendezése, emelet-beosztása, folyosóvezetése — ellentétben a bécsi tervvel. Viszont a tervnek az emeleti nagyteremre vonatkozó része helyette bécsi terv vételeit alapul. Míg ugyanis a Tegl nagyterme hosszúka alaprajzi és csak egy emeletoroson lett volna, addig a bécsi terven a nagy terem egy erőteljesen előreugró rizalit révén szélesebb formát nyert, s két emeleten nyúlt volna át. Polláck tervé — amely tulajdonképpen a Tegl-féle tervhez készült homlokzat — csak kevésbé előreugró rizalittal számolt s csak a középső

rizalit hatalmas oszlopsorával nyúlt két emeletre. Az alaprajzi módosítás folytán persze ez is módosult, sajnos olyannyira, hogy a középső rizalit oszlopos elgondolása teljesen elejtett s e hatalmas, de finom architektúra helyére egy robusztus, sokkalt egyszerűbb pillér-architektúra került. Viszont a szárnyak nemes elrendezése teljes egészében kivételzetelt. Polláck tervé, mint annak megvalósult része, a kutatás mai állása szerint a mester legrégibb magyarországi munkája s mint ilyen nem egy szempontból emlékeztet bizonyos olaszországi és milánói architektúrára, nevezetesen a földszint kváderes képzésére gondolunk a második emelet ablaksorának alacsonyágára, erőteljes alárendelésére, ami e korban minálunk igen ritkán fordul elő, viszont Milanóra jellegzetes.

Az építkezés az így keletkezett egyesített terv alapján a kor építőmestereinek megszokott ütemében 5 év alatt épült fel. Az iratok közt fekvő részletes számadási könyvek szerint a kivétel mesterei *Rieder József* és *Walch András* voltak, ácsmester *Niedermeyer*, lakatos *Fellerbauer*, a képaragó *Manz János*. Az építés összköltségei 135.786 bankó forintra rúgtak, míg a rendelkezésre álló tőke 167.824 bankó forint, úgyhogy még tetemes megtakarítás is mutatkozott. (A számadáskönyvekre felhívjuk a magyar ipar történetét kutatók figyelmét, mert azok elterőleg más e korban fródottaktól, melyeket alkalmunk volt tanulmányozni, *magyarul írottak*, s számos érdekes adatot tartalmaznak.)

Az épület művészi jelentőségéről a következőket kell mondanunk: nyilvánvaló az, hogy felépítésében három építőmesternek van része, s így három különböző stílári irányít különböztethetünk meg. A belsőnek úgy a felépítésében mint a részletképzésben egy barokkos hajlamú építőmester kezét érezzük. A lépcsőház elrendezése, az udvari folyosó vezetése és aránya, a földszinti helyiségek, nevezetesen a nagy előcsarnok széles barátságos boltsüvegei a késői barokknak leszármazottai, s mint ilyenek művészi műveltségben a magyar klasszicizmustól erősen elütnek, annak művészi célkitűzéseit nem ismerik. Ugyanez mondható a belső architektónikus részletekről: párkánytagokról és a lépcsőház egymásbafűzött koszorúiról,

balusztrádjáról. A homlokzat kialakításában erős része van egyfelől Polláck Mihálynak, másfelől pedig a középrizalított megtervező ismeretlen bécsi mesternek. Polláck részét már előbb jellemeztük; az ismeretlen mester, — aki nem lehet azonos a belsőnek építészével, — egy kemény, a végsőkig puritán monumentalitást kereső művész lehet. A nagy terem alatti árkádsor hatalmas pillérsora, — amely szinte inkább fal, szűkösön belevágottnégyesögű nyílásokkal, — primitív erőteljességében ritkítja párját. Persze a homlokzat Pollácktól eredő szárnyainak esztetikai értelmét ez a rész némileg lerontja. E részek nagy egyszerűségét Polláck a középrizalított gazdagabb, nagyobb stílusú képzésével akarta ellentétbe hozni, úgyhogy a szárnyak ritmusa szinte csak háttére lett volna a $\frac{3}{4}$ oszlopok által képzett rizalitnak. Ez a művészileg jól elgondolt kontraszt, sajnos, nem szólalhat meg a megvalósult homlokzaton.

Az épületnek azonban igen nagy előnyére szolgál az a tágas tér, amelyen áll. A háromszögletű idom egyik oldalát a szemináriumi épület és templom alkotja. A megyeházzal szemközti oldalon copfos és blederméier polgárházak sorakoznak körülbelül egyenes magassággal, közöttük az apácák leányiskolájának kedves homlokzata.

A vármegyeház a korszak legjelentősebb székesfehérvári építészeti emléke. A többről rövid szavakban emlékezhetünk meg, egyrészt mert sokkalta kisebb jelentőségűek, másrészt pedig mert építéstörténelüket még nem ismerjük eléggé. Sorukban két évtized előtt igen előkelő szerepet játszott a mai Magyar király szálló négyszlopos portikuszával, hatalmas timpanonjával. Eredetileg gr. Schmidegg Tamás, később a gr. Zichy-

család (gróf Zichy Jenő) háza volt, sajnos, kontár kezek teljesen kiforgatták eredeti mivoltából, oroztatát értelmetlen félköríves feléptítménnyel helyettesítették. Pedig formal szépsége, melyre még emlékezünk, néhány ma is felismerhető jellegzetessége előkelő mester kezére mutat. Az emeleti szemöldökpárkányok sajátos elrendezése, összefogása egy átfutó párkánnyal, annyira emlékeztet a budavári miniszterelnökségi palota emeletkiképzésére, hogy nem tartjuk kizártnak azt, hogy Polláck alkotásával állunk szemközt, — annál is inkább, mivel Polláck a vajthai Zichyeknek is tervezett egy kastélyt. Igen kívánatos lenne egyfelől az építéstörténet végleges tisztázása, de még inkább az eredeti állapotok helyreállítása egy mindenestre föllelhető régi ábrázolás nyomán. Ugyancsak ezen korszakból eredhet az a finom empire ízü emeletes Wertheim-féle ház, amely a Sétatér ugyanezen oldalát díszíti. Derűs graciózus, s igen jó állapotban megőrzött homlokzata a Sétatér fődíszje. *A Magyar király szálló helyreállítása esetén ez az utcafal a magyar klasszicizmus jellegzetes darabja lehetne.*

A kor alkonyán 1851-ben épült a vármegyeházzal szemközt a Ferenc József-nőnevelőintézet háza. Ez épületből azonban már hiányzik az arányoknak az a finom átérzése, a felületek osztásának az az ösztönös biztonsága, amely a század első évtizedének művelt annyira jellemezte. Az ösztönös százados tradíciókon nevelkedett, belülről áradó művészeit itt az archaeológiai tudás váltotta fel, de amíg előbb a kompozíciós tudás vezette a részleteket rajzoló művész kezét, addig itt a részletek dogmájának ismerete bizonytalanná és tapogatózóvá tette azt.

Dr. ing. BIERBAUER VIRGIL



VÖRÖSMARTY MIHÁLY SZOBRA. 1865. Bárá Vay Miklós műveként jelezve