



KISS BÁLINT (1802–1868): TISZA LAJOS CSALÁDJA KÖRÉBEN. 1840 (?)

GRÓF TISZA ISTVÁN OTTHONA

Képeknek, szobroknak, épületeknek nagyobb a varázsa, érdekesebb a története, ha az emberiség, egy ország kiválóságai-val hozható kapcsolatba. Mintha lelkiességüknek részét őriznék meg a művészet az alkotásnál. Nagy egyéniségek otthonába a tisztelet, a meghatottság érzésével lépünk. Valóban, egy kastély, egy lakás vagy akárcsak egy szegényes szoba igen sok adattal szolgálhat a hős szellemi profiljának megrajzolásához. Ha még őseitől öröklés is házat, földjét, holmiját, ha sok más körülmény is közrejátszik az otthon kialakulásában, mégis sokat lehet az otthonból az egyéniségre következtetni. A multhoz való ragaszkodása, annak tisztelete éppúgy visszatükröződhetnek a lakáson, mint a mához való viszonya, a jövőről való gondolata. A műtárgyak, melyekkel az apai örökséget, a régi házat, az öreg bútorokat gyarapítja, elárulják, hogy miként értékeli a multat, jelent és jövőt.

Tisza Istvánnak a művészethez való viszonyáról már sok vélemény hangzott el. Az ő hagyományokat tisztelő kemény egyénisége szülésképpen nem rezonálhatott a modern művészetnek a természet leírásától elkívánczó, a régi szabályokon magát túltevő törekvéseire, át nem érezhette a l'art pour l'art gondolatát, vagy a művészetnek a természet szabad interpretálásához való ősi jogát. Az utóbbi mint fegyelmezetlenség, szabadosság, az önuralom hiánya tűnt fel előtte, különösen ha nem az eszményítés érdekében történt. Tisza István a művésztől lelki fölemelkedést kívánt, az ember erkölcsi tökéjének gyarapítását. Nem volt ő érzéketlen a művészetrel szemben, de csak azokat az alkotásokat kedvelte, melyekből a természet szeretetét, idealizmust, az igazság tiszteletét olvasta ki. Ilyenekkel vette magát körül otthonában és ilyenekkel gyarapította a geszt kastélynak, ennek a magyar



BARABÁS MIKLÓS (1810–1898): TISZA LAJOSNÉ,
GRÓF TELEKI JULIÁNNA ARCKÉPE. 1844

kúriából kinőtt földesúri otthonnak kép-gyűjteményét.

Régi külföldi mesterek, művészek figyelemreméltó alkotásával nem találkozunk e falakon. A geszti kastély elhalt ural nem tartoztak azon magyarországi főurak közé, akik mecénási hivatást töltöttek be és művészeti alkotásokat gyűjtöttek. A jó módú magyar nemesi osztály akkortájt csak képmásfestésre vette igénybe a festők tudását és csak kivételesen vásárolt egy-egy tálképet, csendéletet vagy romantikus történelmi kompozíciót. A geszti Tisza-kastély régebbi nevezetes festményei is mind családi arcképek.

Kiss Bálint-nak, az országban sokáig szertevándorló festőnek, majd a Nemzeti

Múzeum (Magyar Képtár) képtárórének és restaurátorának nagyméretű családi képe nyitja meg a sort. A festményen ábrázolt személyek kora után ítélve 1840 körül keletkezhetett a kép. Mesteri kvalitások ugyan nem tüntetik ki a vásznat, mégis kedves, meghitt beállítása az akkori táblabíró-világnak. Tisza Lajost és feleségét, született gróf Teleki Juliánát, gróf Tisza István nagyszüleit láthatjuk a képen négy fiúknak és gróf Teleki Józsefnek, Tisza Lajosné anyjának társaságában. A háttérben álló fiú — kezében palatáblával — Tisza Kálmán, Magyarország későbbi miniszterelnöke és Tisza István apja, a jobb szélen kalappal Tisza László, elől Tisza Lajos, anyja ölében pedig a kis Domokos.



BARABÁS MIKLÓS: TISZA LAJOS ARCKÉPE. 1844

Barabás Miklós, a régi magyar társadalom legtermékenyebb és legkedveltebb képmásfestője, alkotta a Tisza-család arcképeinek legértékesebbjeit. A már előbb említett Tisza Lajosról és feleségéről Teleki Juliánnról 1844-ben két kitűnő arcképet készített.¹ Kétségtelenül a mester legjobb idejéből valók a portrék és Barabás legközvetlenebb, festőileg legfinomabb olajképei közé tartoznak. A legkiválóbb Waldmüllerekkel is kiállják a versenyt. Tisza Lajost cobolyprémes mentében, vörös atillá-

val, Tisza Lajosnét pedig sötétkék bársonyruhában, fehér selyemkendővel ülő helyzetben ábrázolta Barabás. A karosszék huzatának sárgája kitűnően fokozza a ruha meleg kékjét.

A Budapest közelében fekvő nagykovácsi Tisza-kastélyban Tisza Lajosnak és feleségének két későbbi, de az előbbiekkal rokon arcképet láthattuk. Az igen közepes festményeken hiányzik a művész nevének jelzése. Több mint valószínű, hogy a képek Barabásnak kései, már gyenge kvalltású alkotásai, vagy máshol levő alkotásainak másolatai.² Annál kiválóbb Barabásnak egy kis vízfestménye, mely a 19 éves korában

¹ A férjárcképen, a nőé karjánál: *Barabás 1844*, a női arcképen pedig jobboldalt, a háttérben: *Barabás Miklós Pesten 1844*. A művész jegyzőkönyvében (l. Szendrői-Szendvői): *Magyar Képzőművészek Lexikona* 181. oldal) a két kép nem fordít elő. Nem vonatkoztathat erre a következő följegyzés: *Tiszáné szül. gróf Teleki Irén* (?) nevű, olaj., 20 arany.

² Az előbbi erősen meg Barabás jegyzőkönyvének följegyzése 1865-től. Lásd az említett lexikonban 118. o.



MÉSZÖLY GÉZA (1844–1887): VÍZ PARTIÁN



MÉSZÖLY GÉZA: NAPLENTÉ A MOCSÁRON. 1878

(1856) elhunyt Tisza Domokost ábrázolja szintén karosszékekben ülve. 1856-ben készült a kitűnő arckép és — 50 forintot kapott érte a mester.¹ Két év múlva körrajzot is készített e vízfestményről Barabás, melyet Bécsben sokszorosítottak.² Két régebbi kitűnő, kis vízfestmény is látható a geszti kastélyban. Tisza Lajosné szüleit, gróf Telesi Józsefet és feleségét ábrázolják. Ezek is minden bizonnyal Barabás művei és valószínűleg az ábrázoltak halála után készültek.³

A későbbi geszti arcképek között igazi meglepetés Tisza István grófnak serdülő ifjúkori arcképe *Pállik Bédáról*. Fiatalabb éveiben Pállik több arcképet festett a Tiszacsalád számára, sőt a nagykovácsi kastélyt is lefestette régebbi, a második átalakítás előtti időből (1877), midőn a mai emeletes, neorenaissance-stílusú kastély még lépcsős oromzatú, romantikus ízlésű kúria volt. Az oldalhomlokzatok eredeti, klasszicizáló ámbitusát a kastély mindmáig megőrizte.

A fiatal Tisza István arcképe nemcsak mint festmény igen kiváló alkotás, hanem mint a nagy államférfiúnak serdülőkori arcképe, egyúttal értékes történeli ereklye is. Nemes profilja, gyönyörű szeme, ideális kifejezése mély benyomást gyakorol a szemlélőre. A festmény megérdemelné, hogy sokszorosítsák, sőt a képnek — hiúnk szerint — a Történelmi Arcképcsarnokban vagy a Szépművészeti Múzeumban lenne helye. Úgyfestése, mint az ábrázolt személyisége miatt a festmény műzeális értékű. A kiváló magyar arcképek közé sorolható a geszti kastélyban lévő Tisza Kálmán-képmás is *Horovitz Lipót*-tól (1898). Meglepő realizmussal, mesteri részleteléssel ábrázolja a barnástonusú arckép Magyarországban oly hosszú időn át volt miniszterelnökét.

A geszti és a nagykovácsi Tisza-kastélyokban — az utóbbi Tisza István nagy-

bátyjától, Tisza Lajos gróftól örökölte — *Mészöly*-nek két érdekes tájképével találkozunk. Mészöly Géza, akárcsak Munkácsy, kedvenc festője volt a Tisza-családnak. A két festmény közül a nagykovácsi kastélyban levő nagyméretű vászon (189×103 cm) az értékesebb. Lent a közepén látható jelzés szerint Mészöly a képet 1875-ben festette Münchenben. Tárgya nőpótlamente mocsaras vidéken. Meleg, sötét színeitök a jólismert *Balaton halászat*-on látható száraz rajz nélkül. Talán Mészölynek legkiválóbb és legfestőibb felfogású nagy vászna. Ennél kiválóbb kvalitásokat a mester csak egy-két kisméretű tájképén ártul el. Nagykovácsiban van *Munkácsy*-nak a *Honfoglalás*-hoz készített egyik kisméretű és igen jó vázlatja is. A kép alsó szélén a következő ajánlás olvasható: „*Gróf Tisza Lajos ó nagyméltóságának barátilag Munkácsy M.*” Ugyanítt a mester „*Krisztus Pálátus előtt*” képe után készült metszetet a következő ajánló sorok díszítik: *Tisza Lajos ó nagyméltóságának kiváló tisztelete és benső ragaszkodása jeléül Munkácsy M. 1884.* Oly jó viszony volt Szeged újjáteremtője és a nagy mester között, hogy együtt le is fényképeztették magukat. Föl kell még említenünk a nagykovácsi kastély dolgozószobájában az íróasztal fölött lévő jó képmást is, melyet *Benczúr Gyula* festett 1892-ben *I. Ferenc József apostoli királyunkról*.

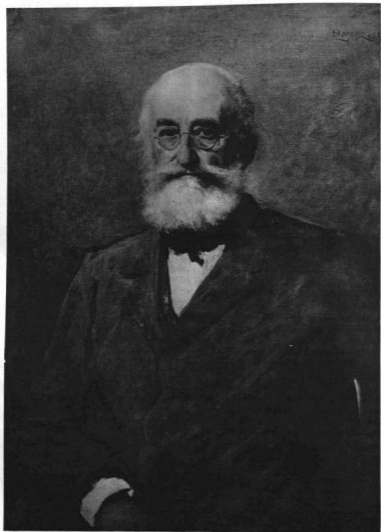
Sok becses magyar művészeti alkotás díszíti tehát a geszti és a nagykovácsi kastélyok falait, de mindegyiknek különös érdekessége, hogy Tisza Istváné volt, hogy Tisza István öselt, családtagjait vagy magát a nagy államférfiút ábrázolják. Nemcsak művészeti alkotások és családi ereklyék, hanem történelmi dokumentumok is az utóbbi évtizedek legkeményebb magyarjáról. Az ő halhatatlan emléke iránt érzett bensőséges tiszteletből és igaz csodálatból kötelelességünk, hogy e művészeti alkotásokat a magyar közönségnek és külföldi barátainknak bemutassuk.

YBL ERVIN

¹ Lásd ugyanott 107. o.

² Lásd ugyanott 108. o. Ilyen körzár a nagykovácsi kastélyban. Nyom. Delfessentis és Bösch Bécsben.

³ Lásd ugyanott 94. o.: *Néhai gróf Telesi József arcképe, vízf. 46 s. fr. Néhai gróf Telesi Józsefné arcképe, vízf. 46 s. fr.*



HOROVITZ LIPÓT: TISZA KÁLMÁN ARCKÉPE. 1896

ORSZ M. KIR.
KÉPZŐMŰV. ESZETI
FŐISKOLA



PÁLLIK BÉLA (1845–1908): TISZA ISTVÁN GRÓF IFJÚKORI-ARCKÉPE

OROSZ M. KIR.
KÉPZŐMŰVESZETI
FŐISKOLA