

TÖREDÉKEK EGY BUDAI POLGÁRI VILLA ÉLETÉBŐL.

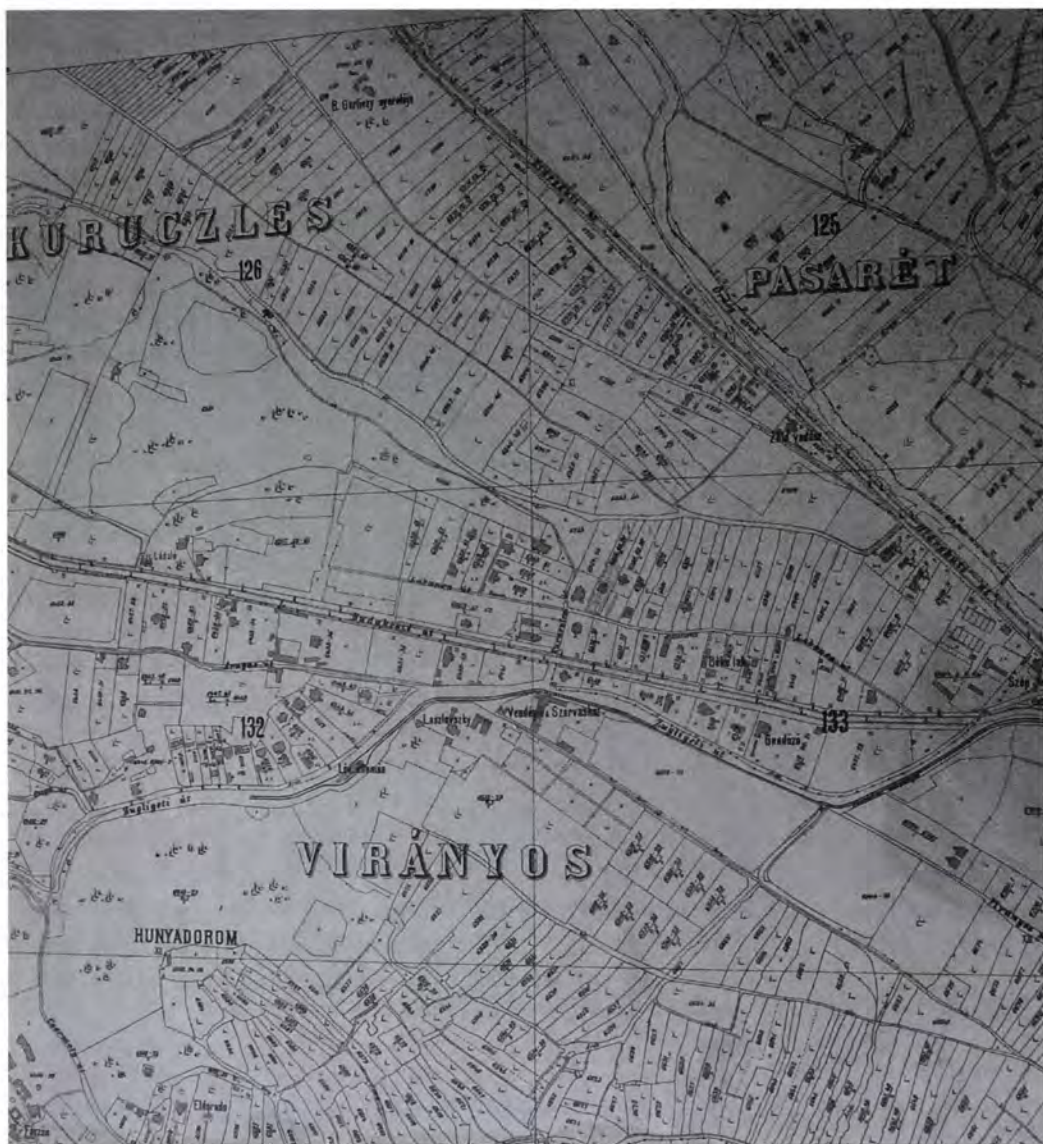
ZRUMECZKY DEZSŐ PÁFRÁNY UTCAI VILLÁJA

„A Pasaréti-úton kifelémenet, elérünk a Páfrány-utcába, ebből a Keselyű utcába, Szalmonka útra, majd a Kondor utcába, amelynek vidékén egy gyönyörű völgykatlan terül el vadregényes erdőséggel körülvéve. Gyéren beépített vidék ez, távol minden zajtól. Egy pár lépés fáradtsággal sűrű lombosított erdőbe jutunk, ahol a kultúrát már csak egy-egy útjelző tábla hirdeti. Bárcsak sokan keresnek fel ez úttalan utakat, amelyek hirdetik a csendet, a békés harmóniát, a természet igaz, tiszta életét.” – így írta le Csákányi Lajos¹ Húvösvölgy tájvédelmi körzetének lábánál elterülő utcákat 1935-ben. Bár a Húvösvölgyben, az Ördögárok mentén elhelyezkedő Lipótmező illetve Nyék városrészek beépítettsége jelentősen megnőtt az elmúlt hatvan évben, még ma is zöldterületeiről, békés környezetéről híres, ahol nyugalmas otthonra lelhetnek a városi emberek. Még inkább így volt ez a 19. században, amikor először a nemesi nyaralók, majd polgári villák épültek a környéken.

Jól szemlélteti az elmúlt évszázad nemesi és polgári életmódját, építkezési szokásait s egyben e világ 20. század közepi hanyatlását is a húvösvölgyi Páfrány utca 9. szám alatti villa története.² A villa építéstörténete a Budapest Fővárosi Levéltárban (BFL) fennmaradt tervrajzok és a Mészáros család leszármazottainak birtokában lévő korabeli fényképek alapján rekonstruálható. Különös figyelmet érdemel Zrumeczky Dezső átalakítási terve is.

A VILLA ÉPÍTÉSÉNEK ELŐZMÉNYEI

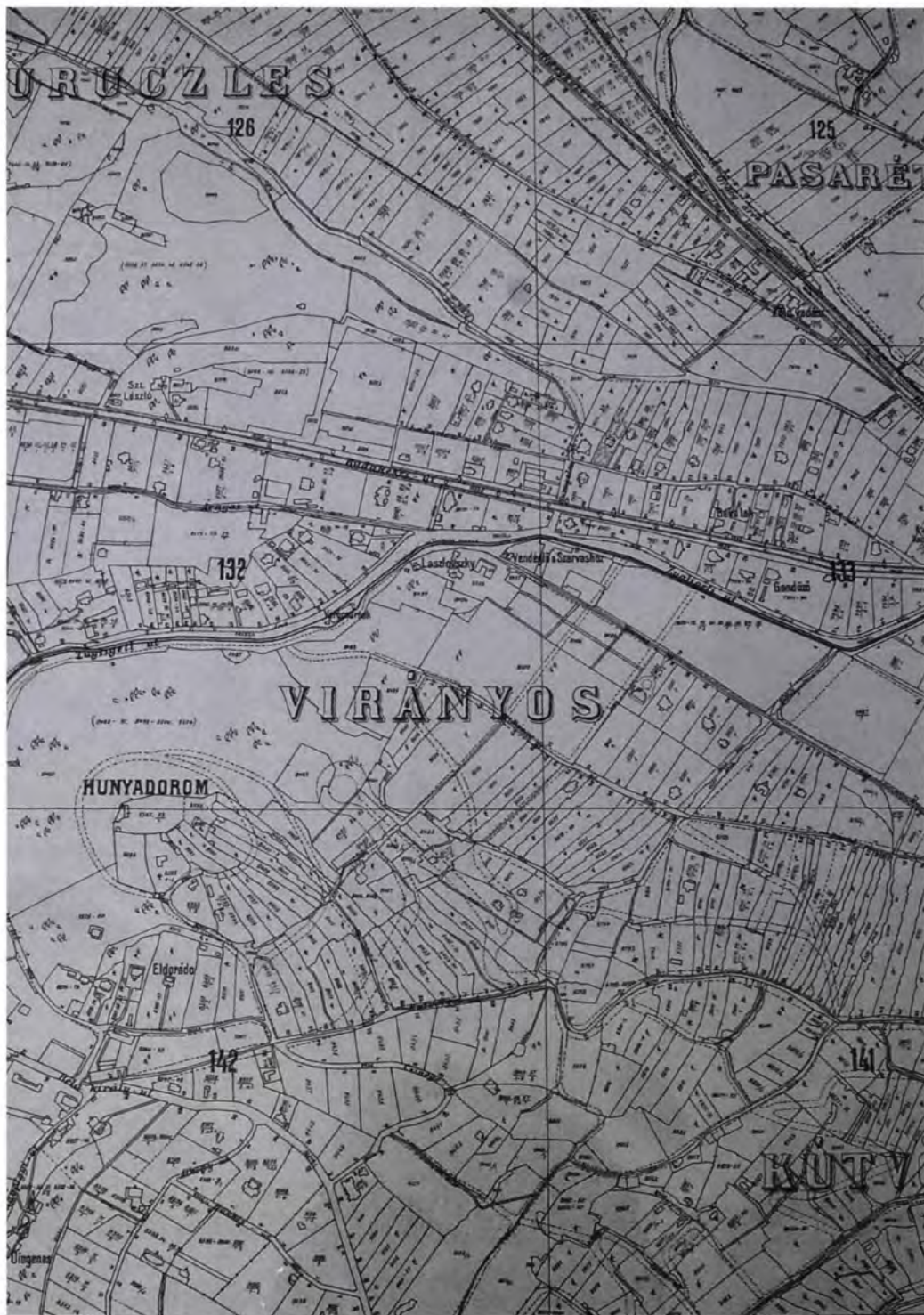
A budai hegyvidék a 19. század folyamán, mint kedvelt kirándulóhely vált egyre népszerűbbé, így elsőként vendégfogadók épültek az erdős területeken. Az Ördögárok mentén egyetlen fogadóról tudunk, az 1820 táján épült Páfrány utca 17/b alatti lipótmezei vendéglőről.³ A 19. században a nemesség életviteléhez igazodó nyaralók állandó lakhelyeiknél szerényebb méretűek voltak, kisebb személyzettel működtek és csak a nyári hónapokban szolgálták ideiglenes kikapcsolódási helyül. A rendelkezésre álló térképek tanúsága szerint 1850 körül sem volt még állandó ház a környéken.⁴ A század végén, a 20. század elején, amikor az úthálózat fejlődésével Buda Vizivároson kívüli területei is elérhető közelségbe kerültek, vált egyre erősödő tendenciává a polgárság Budára költözése. A pesti villák helyett, a polgárok immár a budai külterületek csendes vidékén kerestek menedéket. Húvösvölgyben a 19. század végén először Lipótmezőn, a Hidegkúti



Budapest fő- és székváros összes területének térképe 1895. 27. térképszelvény

(mai Hűvösvölgyi) és Budakeszi út mentén, majd a 20. század első évtizedében az Ördögárok mentén húzódó Páfrány utcában és környéken az ún. Nyék dűlőkön is megkezdődött a villanegyed kiépülése.⁵

1873-ban a Vizivároson kívül Buda még csupán szántóföldekből és dűlőkből állt, amint azt Marek János készítette budai térképsorozat jól mutatja.⁶ A budai külterületek szabályozását a Fővárosi Közmunkák Tanácsa (FKT) 1896-ban vette tervbe. Az FKT szabályzatának módosítása a II. és III. kerület Rézmál, Szemlőhegy, Vérhalom, Törökvesz és Nyékdűlőket nyaralóövezetnek nyilvánította, és elrendelte a völgyek fűtvo-



Budapest székesfőváros területének térképe 1908. 27. térképszelvény

nalaiból kiinduló átlóutak tervezését.⁷ A városrész megközelítését azonban leginkább az könnyítette meg, hogy 1899-ben kiépült a Pasaréti út. A pesti Kőszénbánya és Téglagyár agyagbányájában folytatott agyagaknázások következtében 1880 körül beszakadt az akkori Trombitás út egy szakasza. Hosszas pereskedés után az FKT 1899-ben a vállalatnak előírta egy új nyomvonalon — a mai Pasaréti út vonalán — az út megépítését, és 10 éven át való karbantartását.⁸ Ezzel egyidőben szaporodtak el Pasaréten a téli-nyári villák, 1896-ban ugyanis egy bankhivatalnokokból álló társulat családiház-telep létesítése céljából engedélyért folyamodott az FKT-hoz.⁹

A mai Páfrány, Szalonka, Görgényi és Nagybányai utcák között elterülő terület a 19. században az Apáthy család tulajdona volt. A birtokon a Páfrány és Szalonka utca sarkán már 1873-ban is állt nyaraló.¹⁰ Az Apáthy birtok felparcellázását az 1896-os FKT szabályzat, és a Pasaréti és Páfrány utcák kiépülése után az 1908-as budapesti térképen figyelhetjük meg először.¹¹ A mai Páfrány utcában az Apáthy nyaralón kívül ekkor már öt újabb villa állt, köztük a 9. szám alatti.

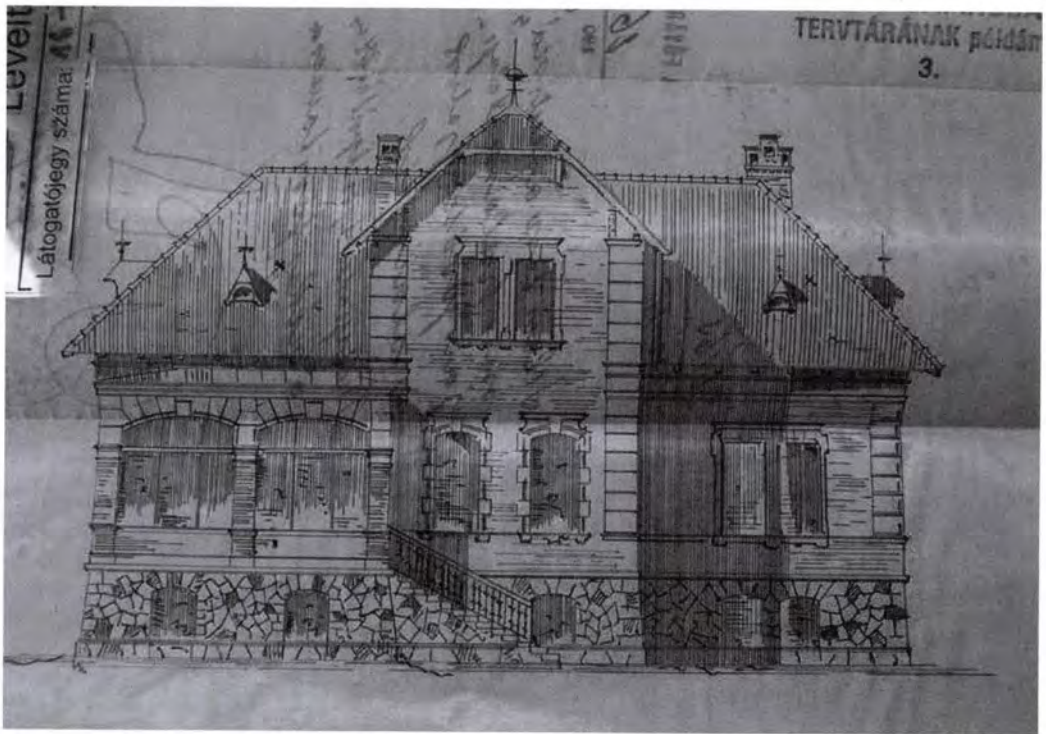
ÉPÍTÉSTÖRTÉNET

A mai Páfrány utca 9. számú telken Hofhauser Elek tervei szerint 1901—1902 között Apáthy Mór építtetett földszintes nyaralót.¹² A német iparoscsaládból származó építőmester 1845—1923 között élt Budapesten.¹³ Az *Építő Ipar* 1877 és 1921 közötti számaiban az aktuális építkezések felsorolásánál rendszeresen találkozhatunk nevével. Az 1898-ban alakult Magyar Iparművészeti Társulat alapító tagja volt,¹⁴ nevéhez fűződnek a Bécsikapu téri evangélikus templom valamint a Kékgolyó utca 17. és a Páfrány utca 13. szám alatti villák,¹⁵ amelyek kívülről ma is őrzik eredeti formavilágukat.

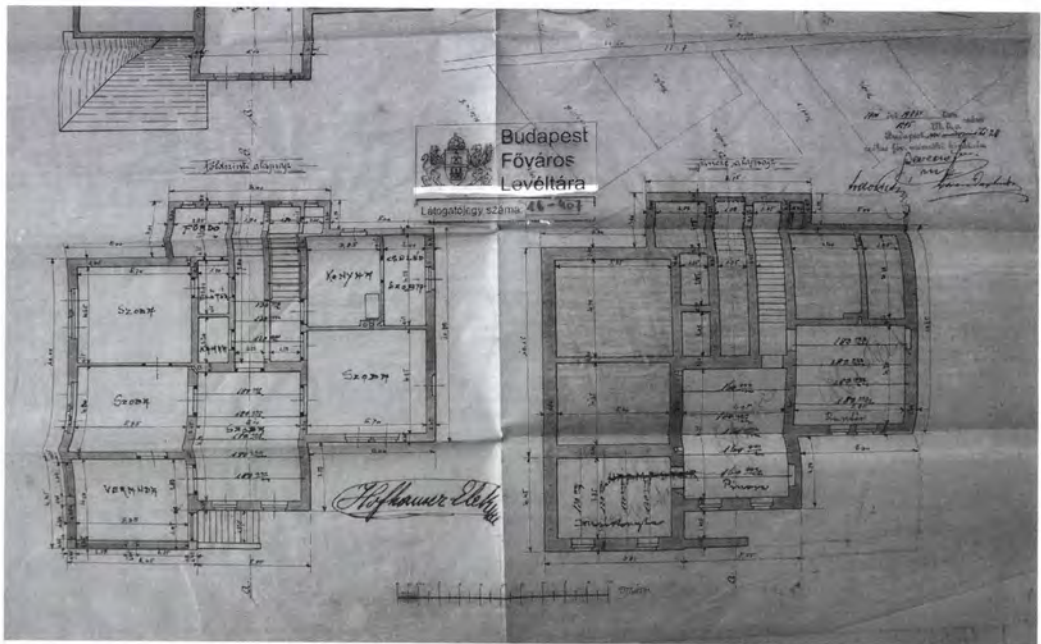
A földszintes, alapincézett, kontyolt tetővel fedett Páfrány utca 9. alatt álló villa — akárcsak az előbb említett lakóházak — az eklektikus nyaralóvillák sorába tartozott. Kiemelt középső főtetőre kétoldalt szimmetrikusan fűződtek fel a szobák. A nyugati, utcára néző homlokzatot a földszint fölé emelkedő, nyeregtetővel fedett középrizalit bontotta meg, keleten a kert felé az épület középső tömbje szintén előreugrott. Ezen hátsó rizalit szintén az épület tömege fölé emelkedhetett és nyeregtető zárhatta le, a fennmaradt tervek között azonban csak a főhomlokzat rajzát ismerjük. A főhomlokzati rajzról tudjuk, hogy az épület sarkai kváderrel, a pincészet pedig terméskövel volt kirakva. A pincészet fölött övpárkány futott körbe, a földszintet lezáró koronázópárkány fogoros díszet kapott.

Az övpárkányon álltak a villa párosával álló, egyenes záródású, záróköves ablakai. A füles keretelésű ablakok szemöldökpárkánya homorú ívben metszett volt, könyöklőpárkányukon cseppes dísz állt. A középrizalit földszinti ablakai szegmensíves záródásúak voltak és gazdagabb füles keretelést kaptak. A pincét keretezetlen, szegmensíves ablaknyílások világították meg. A villát a nyugati homlokzat baloldala elé épült verandán keresztül lehetett megközelíteni. A magas pince miatt a verandára a középrizalit előtt húzódó lépcsőn kellett felmenni. A veranda záróköves, szegmensíves nyílásai egyszerű fejezetű oszlopokról indultak.

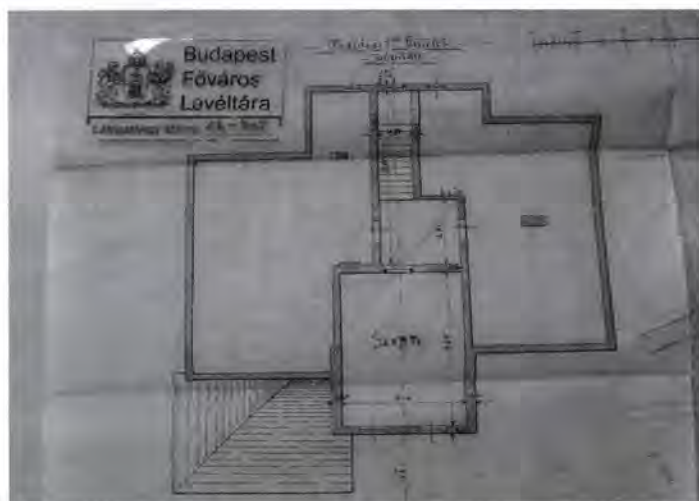
A középső tetőben a főhomlokzat felé, a földszinten és a padlástérben egymás



Hofhauser Elek tervezte nyaraló, (Páfrány u. 9.) főhomlokzati rajz, 1901



Hofhauser Elek tervezte nyaraló, földszinti és pince alaprajza, 1901



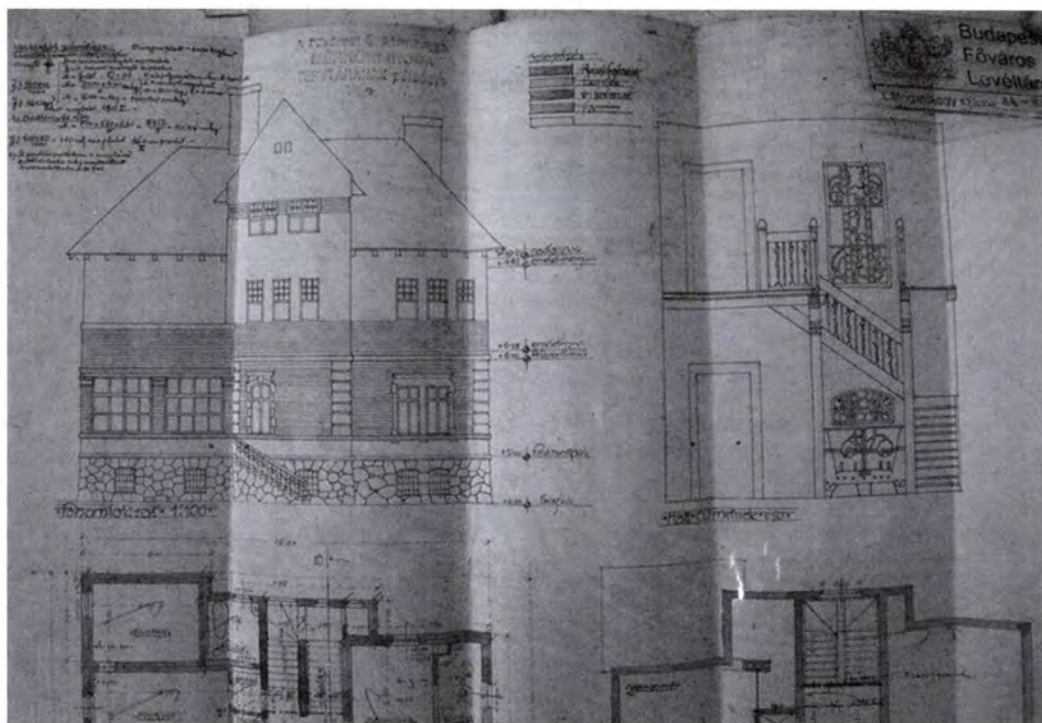
*Hofhauser Elek tervezte
nyaraló, padlás alaprajz,
1901.*

fölött egy-egy szoba, mögöttük a lépcsőház, valamint a földszinten a kamra és a fürdő helyezkedett el. Ehhez a középső tömbhöz kétoldalt csatlakozott két-két szoba (illetve délen egy szoba, valamint a cselelőszoba és a konyha). Mivel a telek kelet felé, azaz hátrafelé emelkedett, a pince nyugati részében ke-

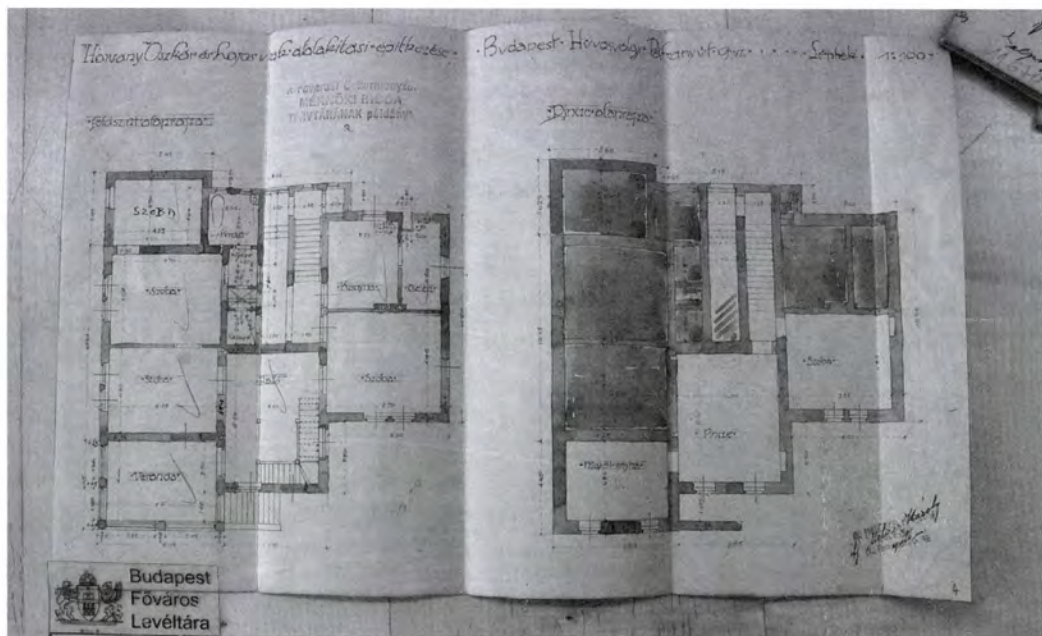
rült kialakításra egy mosókonyha, egy pince- valamint egy raktárhelyiség. A nyaraló elkészülte után Apáthy Mór az épület mögé 1904-ben Szakál Lukács¹⁶ építőmesterrel dongaboltozatos pincét építtetett.¹⁷

Nagyobb bővítésre 1910-ben került sor, amikor az ingatlan Harsányi Oszkár tulajdonába került, aki testvérével Lajossal együtt a Fialatok Köréhez tartozó Zrumeckzy Dezsővel kibővítette a nyaralót.¹⁸ Valószínűleg már ekkor, de 1922 után, amikor Mészáros Károly ékszerész vette meg a villát, már bizonyosan a polgári család állandó lakhelyéül szolgált.¹⁹ Az 1920-as években a villa a budapesti művészeti élet egyik központja volt. Károly fia Mészáros Mihály 1919 és 1931 között plein air szabadiskolát szervezett kertjében.²⁰ Mészáros Károly jó művészi érzékére vall, hogy a Zrumeckzy Dezső tervezte belső térbe a villa új bútorait a Fialatokkal szorosan együttműködő Thoroczkai Wigand Edénél rendelte meg.²¹ Egymásratalált itt az építész és az iparművész, megvalósítva ezáltal a korban oly fontosnak tartott, minden részletre kiterjedő otthonteremtést. „...a modern otthonépítő, amint ez a típus előbb Angliában s újabbak különösen Belgiumban és Németországban kifejlődött, nemcsak a házat építi fel, hanem maga gondoskodik mindarról, ami a falakat otthonná tölti ki: bútorról, kárpitokról, szőnyegekről, edényekről, szóval mindenről, a kapufélfától az ágytakaróig, a háztetőtől a szappantartóig” — írta Petrovics Elek 1907-ben,²² Thoroczkai Wigand Ede munkásságát hozva fel példaképp.

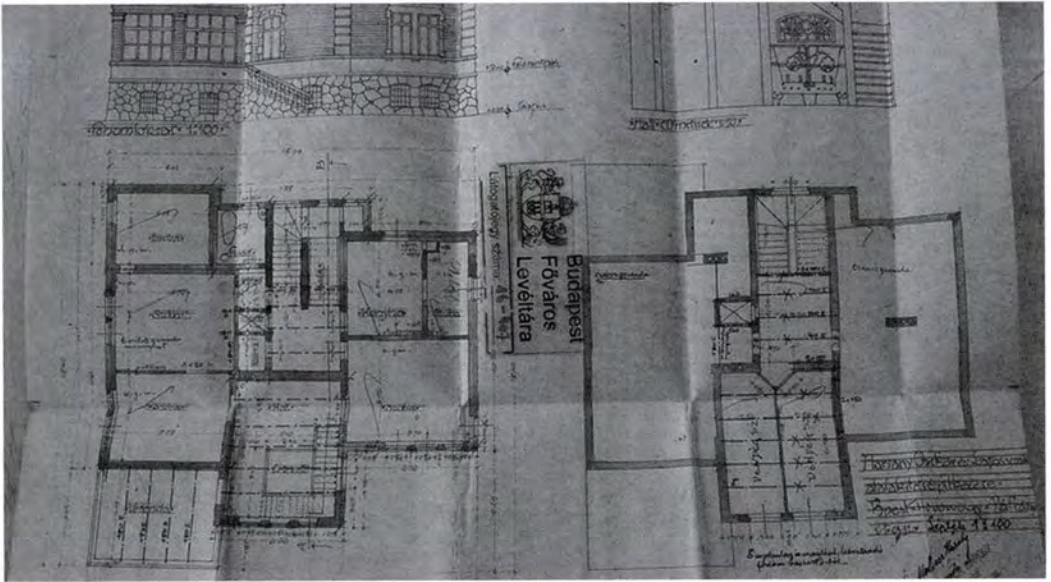
Az 1910-es átalakítási terveken Melczer Károly építőmester neve szerepel, azonban az 1930-as évek elején kiadott lexikonok Zrumeckzy Dezső művének tartják a villát.²³ A későbbiekben bemutatott megegyező építészeti megoldásokon kívül, Zrumeckzy szerzőségét bizonyítja, hogy a Páfrány utcai ingatlan bővítésének tervei, valamint az általa Tormay Béláné részére tervezett Szalonka utcai villa terveinek kalligrafikus kivitele megegyezik. A 19. század végén kialakult gyakorlat szerint a tervezőépítész és a kivitelező vállalkozó személye különvált. Ez utóbbiak között viszonylag nagy számban fordultak elő képesített építőmesterek, akik 1884-től szerezhettek képesítést Budapesten. Melczer Károly 1907-ben kapta meg építőmesteri bizonyítványát Budapesten.²⁴ Két



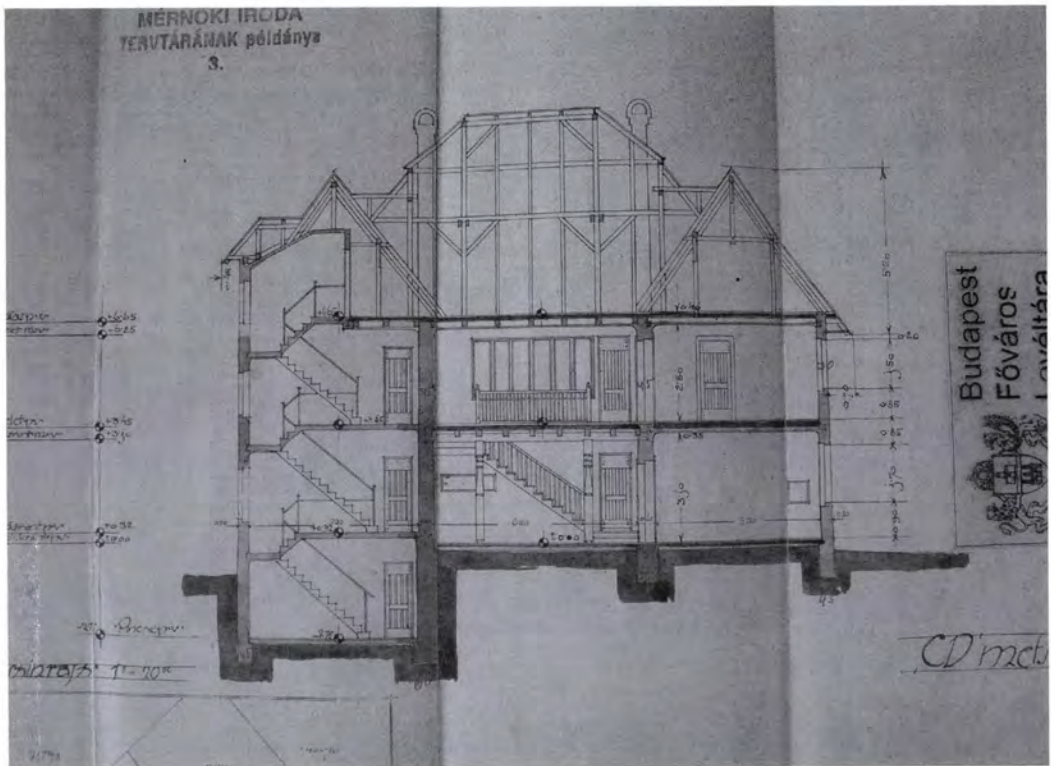
Zrumeczky Dezső féle átalakítás terve, főhomlokzati rajz, CD metszet, 1910



Zrumeczky Dezső féle átalakítás terve, földszint és pince alaprajz, 1910



Zrumeczky Dezső féle átalakítás terve, emeleti és padlás alaprajz, 1910



Zrumeczky Dezső féle átalakítás terve, oldalhomlokzat, 1910

ízen Kós Károllyal is dolgozott együtt, ő volt a zebegényi templom (1909) és a sztánai Varjúvár (1910) kivitelezője.²⁵

A Páfrány utcai villa Zrumezky féle átépítése ugyan kis mértékben nyúlt mind az alaprajzi, mind a homlokzati elrendezéshez, mégis jelentősen megváltoztatta az épület arculatát és egyes szobák funkcióját. Az épület északkeleti, hátsó sarkánál egy új, 16 négyzetméter alapterületű szobával, valamint egy emeletráépítéssel bővült. A földszint ablakkiosztása nem változott, kivéve, hogy a belső átalakítása miatt a középrizalit jobb oldali ablakát befalazták. A veranda mérete és oszlopainak kiosztása is megmaradt, azáltal azonban, hogy félköríves helyett gerendázatos áthidalást kapott és az emeletén teraszt alakítottak ki, elhagyta historizáló jellegét, modernebb benyomást keltett. Az új emeleti ablakok, valamint az oldal- és hátsó homlokzatok földszinti ablakai egyenes záródású, keretezetlen kialakításúak voltak. A tetőszerkezeten kevés változtatás történt, az épület kontyolt tetőzetébe merőlegesen belevágtak az előre- és hátra kinyúló középső épületrészek, az északkeleti sarok bővítése pedig kis hajlásszögű félnyeregetővel csatlakozott az épülethez.

Az épületbelsőben tulajdonképpen megmaradt az eredeti alaprajzi elrendezés, ami az emeleten megismétlődött. A középső tengely padlásterében két szoba állt rendelkezésre vendégek fogadására. Valószínűleg azért volt szükség a földszinten és az emeleten azonos elrendezésre, így két konyhára, kamrára, fürdőre, mert egy testvérpár rendelte meg a villa kibővítését.

ZRUMECZKY DEZSŐ HALL MEGOLDÁSA

Zrumezky Dezső leglényegesebb változtatása a központi épületrészben kialakított kétszintes hall volt. Fontosságát hangsúlyozta, hogy míg korábban a verandáról két szobába is be lehetett lépni, addig Zrumezky az oldalsó szoba ajtaját befalaztatta. A látogató így mindenképpen először a hallba lépett be. Megszüntette továbbá a hall ajtaját a hátsó lépcsőház irányába, szintén erősítve ezáltal annak központi szerepét.

A hall, mint az otthon lelke, az angol családiház-építészetben jelent meg a századfordulón. Angliában a hall a kastélyokban a fogadószoba szerepét töltötte be. E köré szerveződtek a földszinten a lakóhelyiségek, valamint az emeleten a hálószobák, és ehhez kapcsolódott a lépcsőház. A 19. századra folyosószerű helyiséggé alakult, legfőbb célja a tulajdonos rangjának, vagyoni helyzetének reprezentálása volt. A század utolsó évtizedeiben kibontakozó ún. *Aesthetic Movement* építészei elutasították a rideg, funkció nélküli, csupán a szemet kápráztató tereket, és megújították a hall szerepét, amely így a családi élet legfontosabb helyiségévé vált. A. S. Levetus, az angol képző- és iparművészeti lap a *The Studio* tudósítója, Baillie Scott építész tartotta úttörőnek ebben a változásban.²⁶ Dicséri az építész, mert egyesítette a hallban a nappali- és a fogadószoba szerepét. A folyosószerű térből tágas helyiséget alkotott, amely mindig a kandalló köré szerveződött, és egyik sarkában húzódott meg a lépcsőház. A hall terével gyakran függönnyel elválasztva olvasztotta egybe a családi élet más jelentős helyiségeit, mint például a zeneszobát vagy az étkezőt. Maga Scott azt írta,²⁷ a háznak legyen legalább egy tágas szobája, amely lehet kétszer olyan magas, mint a többi, körülfutó karzattal, kényelmesen bebútorozva s szükség esetén ajtók eltolásával legyen megnagyobbítható.



A hall földszinti része az 1920-as években.

A fotó a család tulajdona

Külön kiemelte, hogy ne csupán fogadószoba legyen, hanem a nappali funkcióját is töltsse be. Az anyaghasználat terén előnyben részesítette a fa használatát.

Az angol házépítészet jellemzői már a 20. század elején visszaköszönnek magyar művészeti folyóiratok hasábjain.²⁸ Széles körben elterjedté és az érdeklődés középpontjává Hermann Muthesius *Das Englische Haus* című művének megjelenésekor, 1905-ben váltak. Málnai Béla 1908-ban indított *A Ház* című folyóiratában kaptak bemutatkozási lehetőséget az angol házépítészet elveit — a megrendelő igényeihez igazodó, belső elrendezésből kiinduló, nemzeti hagyományok-

ra támaszkodó tervezést — magukénak valló építészek. A korban kevesen tudták kivonni magukat az angol házépítészet hatása alól, Baillie Scott központi hall köré szerveződő, áramló térfűzésével azonban Thoroczkai Wigand Ede építészeti munkássága mutat közvetlen rokonságot.

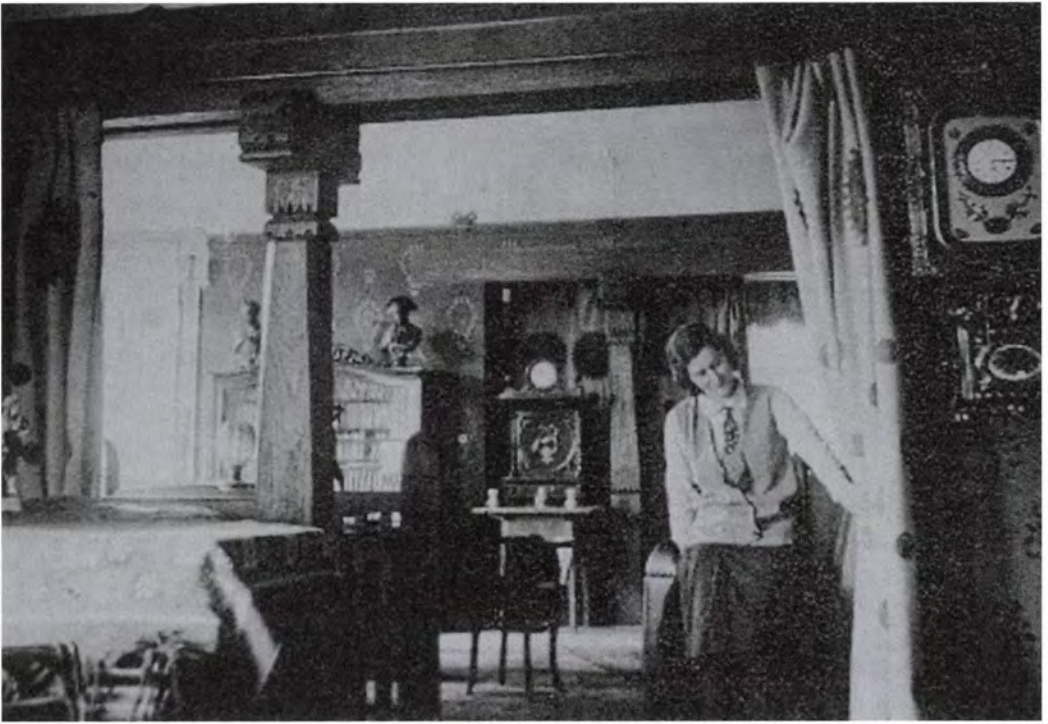
A lakóház, mint építészeti feladat egyik központi kérdése és problémája Thoroczkai Wigand Ede művészetének. Már az 1910-es években is, majd 1920-tól egyre gyakrabban publikálta házterveit és az azokat alakító elveit különböző napilapokban, kulturális folyóiratokban illetve szakmai lapokban. *A ház* című 1910-ben megjelent cikkében Thoroczkai²⁹ — Baillie Scotthoz igazodva — megfogalmazta, hogy a ház szíve egy nagyobb helyiség kell legyen, ahol a családtagok együtt lehetnek. „*Látogatók számára fölösleges külön szobát (szalont) tartanunk, legyen inkább olyan lakószobánk, hogy ott fogadhassunk. ... A kis belépő előtér ... után következik a lakó- és egyben fogadószoba (a lakatlan szalon helyett). E körül sorakozik az ebédlő, uriszoba, szóval az idegeneknek is szánt helyiségek. Szép, ha a lakó-fogadószobából egy kis festői lépcső vezet az emeletre (az alatta levő fülkét nagyon kedvesen berendezhetjük csevegő helyiségnek). Így fölösleges lesz a rideg lépcsőház. Az emelet elzárt lakosztály.*” Alaprajzi elrendezéseiben Thoroczkai sokat kísérletezett a nappali igények szerinti alakíthatóságával, amelyet ő későbbi publikációiban tértágitás művészetének nevezett. „*Helyiségeinket tágítsuk. Az*

összefüggőket kapcsolatos rendszerrel bővítsük, kombináljuk. Ilyeténképpen lakásunkban az egyes szobákat napszakok szerint más-más módon értékelhetjük.” — írta 1930-ban.³⁰ Zrumecky Dezső Páfrány utcai villa átalakításánál egyértelműen érvényesülnek a Scott és Thoroczkai elveit tükröző enteriőr-megoldások. A verandáról az északi oldalon léphettünk be a kétszintes, fagalériás hallba. A 28 négyzetméter alapterületű lakószoba alsó szintjének belmagassága 4, felső szintjének belmagassága 3 méter volt. A nyugati oldalon induló és a déli oldalra ráforduló kétkarú fa lépcső vezetett a hall emeletére. A lépcsőkortlát az emeleten befordult a keleti valamint az északi oldalra is, ezáltal a galériáról egy ún. letekintőt alakítva ki a földszintre. A lépcső indulásánál, valamint a fordulókban álló, boglyaívben végződő, fűrészelt fa oszlopok osztották meg a hall földszinti terét. Az oszlopok boglyaívű végződése sokfelé visszaköszönt a korban.³¹ Lépcsőkortlát fordulójánál fordul elő Jánszky Béla 1908-as menedékháza rajzán,³² szék karfájaként jelenik meg Thoroczkai Wigand Ede *Szerelembűvő* rajzán valamint a saját lakásába tervezett *Bóbiskolón*³³ Kós és Zrumecky az Állatkert épületeihez készített rajzain a madárház tölgyfaoszlopának végződése is boglyaíves.³⁴ Zrumecky Dezső maga szintén alkalmazta ezt a formát másik két hűvösvölgyi villájánál is, Tormay Béláné Szalonka utcai, valamint Herczeg Ferenc Hűvösvölgyi úti villájának lépcsőjénél, illetve ez utóbbi kerítésének oszlopainál.³⁵

A „Fiatalok” körében népszerűvé váló fa anyaghasználat, amelyre az angol és a szin-



*A dolgozó Thoroczkai Wigand Ede tervezte székekkel, 1920 körül.
A fotó a család tulajdona*



*A hall emeleti része az 1920-as években.
A fotó a család tulajdona*



*A hall emeleti része az 1920-as években.
A fotó a család tulajdona*



*A hall emeleti része az 1920-as években.
A fotó a család tulajdona*

tén nagyhatású finn építészet hívta fel a figyelmet, Zrumezky Dezső számára is nagy jelentőséggel bírt. Az átalakítás során a hall fa galériás megoldásán kívül a metszet- és alaprajzok tanúsága szerint a hátsó feljártót falépcsőre cserélte, és az emeleti szobák borított gerenda mennyezetet kaptak. Ez a földem tulajdonképpen a Scott és Thoroczkai által megfogalmazott áramló tér megvalósítását tette lehetővé. Korabeli fényképek alapján tudjuk ugyanis, hogy az emeleten nem ajtókkal nyíltak kétoldalt a szobák, hanem széles, fűrészelt fa gerendák és oszlopok osztották meg a teret, az oszlopok között pedig függönnyel volt alakítható a tér.³⁶

A hall építészeti kialakítása nem választható el a berendezésétől, a kettő szervesen illeszkedett egymáshoz, megvalósítva az angol lakóházépítészet ideálját. A Mészáros család archív fényképei alapján jól rekonstruálható a hall 1920 körüli állapota. A földszinten a lépcső alatt amint Thoroczkai javasolta, asztalka állt székekkel körbevéve. Mindkét szinten a keleti oldalon álló cserépkályha fűtötte ki a helyiséget, az emeleti cserépkályha tetejét népművészetből kölcsönzött motívumok díszítették. A földszinten billiárdasztal gyűjtötte maga köré a családot, az emeleten íróasztal, könyvtárszekrény, a cserépkályha mellett karosszék szolgálta a bennlakók igényeit. A hall hangulatát ornamentális díszű, sötét tapéta adta meg, amelynek motívuma a térelválasztó világos függönyökön is felbukkant.

Thoroczkai Wigand Ede ebbe, az általa is ideálisnak tartott, modern szemléletű térbe illesztette bele egyedi bútorait. Közülük napjainkig megőrződött egy csillár, négy, bera-

kással díszített szék (amelyek valószínűleg a műteremben, vagy a dolgozóban álltak), valamint két masszív karosszék.³⁷ Ez utóbbiak első lábai boglyaívű kapaszkodókban végződnek megismételve a hall lépcsőkorlátjának díszítését. Az archív fényképeken, az emeleti cserépkályha mellett kivehető boglyaívű karfás karosszék valószínűleg szintén Thoroczkai munkája lehetett.

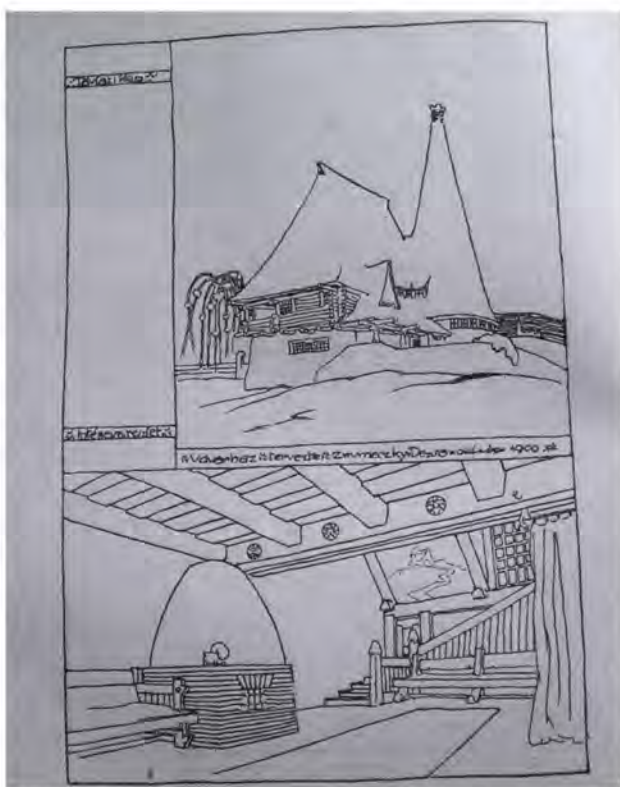
A hall két szintje közti kapcsolat fa galériás ún. letekintős megoldása Zrumezky Dezső építészetre jellemző sajátosság. Kétszintes, körbefutó galériás hallra a 19. század végétől számos példát ismerünk ugyan, de azok magas, reprezentatív terek, impozáns lépcsőházzal, rendeltetésük, hogy az oldalsó szobákba vezessék be a látogatót. A földszinten a közösségi, az emeleten a magánszféra helyiségei vették körbe az előszobaként funkcionáló hallokat. Ezt az elrendezést követték a kor legimpozánsabb villái, mint Quittner Zsigmond Strasser Sándor terménykereskedő számára tervezett Lendvay utcai villa,³⁸ a Dózsa György úton álló, Árkay Aladár tervezte Babocsay Hermann építési vállalkozó villája,³⁹ valamint Sipeki Balás Béla miniszteri tanácsos Hermina úti, Lechner Ödön által tervezett villája.⁴⁰ A budai oldalon a Gellért-hegy oldalában elhelyezkedő Bayer villa tágas, 70 négyzetméteres, kétszintes hallja ismert, amelyet L alakban vettek körbe a földszinti reprezentatív és az emeleti intim helyiségek.⁴¹ A várostól távolabb épült fel Márkus Emília Húvösvölgyi úti villája,⁴² amelynek márvány burkolatú, ridegebb hangulatú, körbefutó galériás hallja a római villák átriumát idézte. Ezen nagypolgári ízlést szolgáló villákkal szemben a középosztálybeli polgári megrendelői rétegnek dolgozó Zrumezky kétszintes terei bensőséges terek, ahol tulajdonképpen nem is egy keskeny, körbefutó galéria vezet be az emeleti helyiségekbe, hanem a hall emeleti tere is



*Thoroczkai Wigand Ede tervezte két boglyaívben végződő karosszék, 1920 körül.
A fotó a család tulajdona*

fontos létező, ahonnan közepén letekinthetünk a földszintre. A lépcső sem háromkarú, a teret uraló feljáró, hanem kis beszélgető zuggal kialakított, barátságos fa lépcső.

Hasonló megbízásokat teljesítő vernakuláris építészeink, valamint angol és finn kortarsaik körében sem találkozunk azonban ezzel a megoldással. *A Házban* Kóssal és Zrumeckyvel együtt publikáló Jánszky Béla 1908-as tervén,⁴³ vagy Thoroczkai Wigand Ede öccse számára tervezett házában⁴⁴ megjelenik ugyan a kétszintes hall egyik oldalán felinduló kétkarú lépcsővel, a felső térész azonban egyáltalán nem különül el az alsótól. A magasabb szobákat kettéosztó, szélesebb, fa galériát tervezett C. R. Ashbee a peaslake-i lakóház dolgozószobájába,⁴⁵ Akseli Gallen-Kallela saját maga

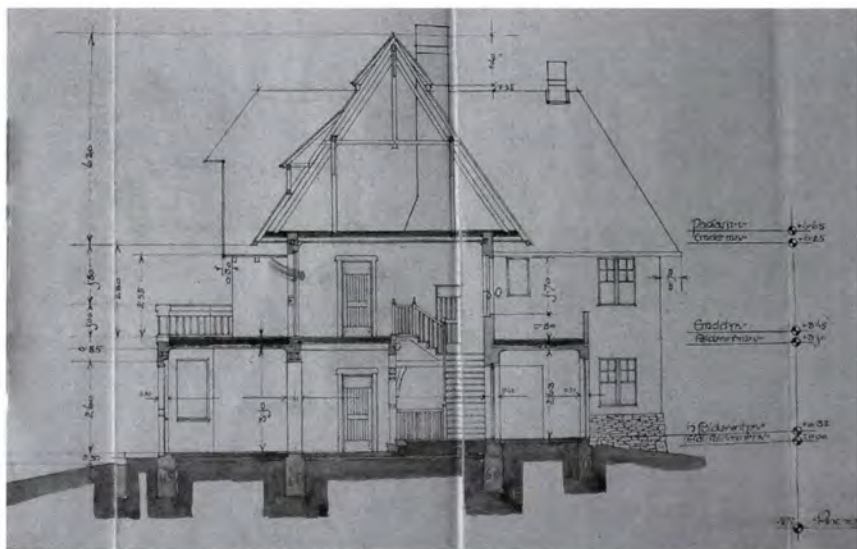


Zrumeckzy Dezső udvarház terve, 1909

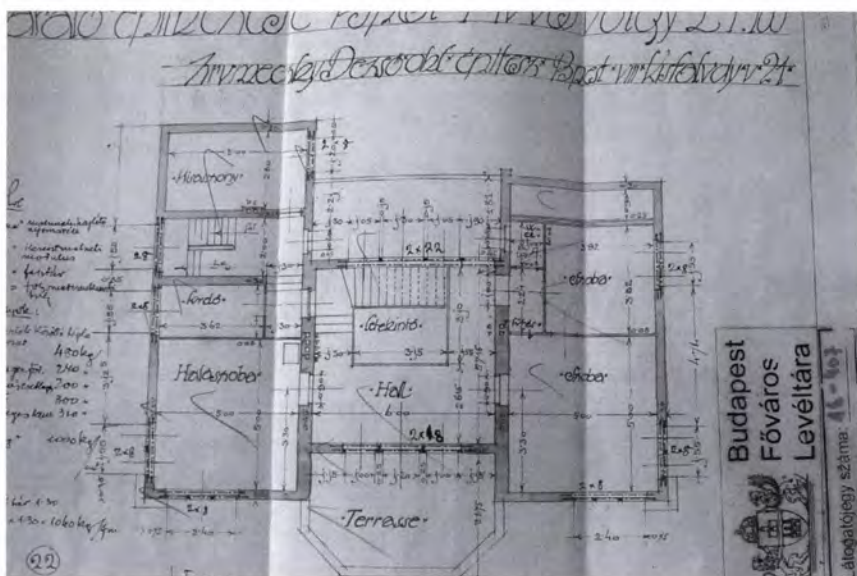
által tervezett ruovesi házának műtermébe,⁴⁶ valamint Thoroczkai Bernády György marosvásárhelyi polgármester házának⁴⁷ kétszintes halljába. Az egyik oldalon elhelyezkedő fa-galéria azonban egyik esetben sem fordult be, az emeleten letekintőt alakítva ki.

Zrumeckzy Dezső életművében már korai tervein, 1909-ben *A Ház* című folyóiratban publikált *Udvarház*⁴⁸ rajzon megjelent a kétemeletnyi, a lépcsőfeljáró boglyaívben végződő oszlopaival kialakított, fagalériás, általa letekintős hallnak nevezett forma. Az elképzelés szerint a borított gerenda mennyezetű szoba berendezése egy kandalló köré csoportosult, használat szerint a tér több irányban is, az előszoba, ebédlő illetve a lépcső felé függönnyel volt szűkíthető vagy tágítható. Ezen forma megvalósítására egy év múlva kerülhetett sor a Páfrány utcai, majd 1911-ben Szalonka utcai villában. A utóbbi villa nemcsak időben, földrajzilag is igen közel állt a Páfrány utcai villához. A BFL-ban őrzött tervek alapján elmondható,⁴⁹ hogy a főhomlokzatot uraló, a nyolcszög öt oldalával záródó verandáról léphetünk be a Páfrány utcáéval közel azonos alapterületű hallba.⁵⁰ Az épület központi magját alkotó veranda és hall mögött a jobb- és baloldali épületszárny között egy átvezető folyosó húzódott. Az emeleten mindkét oldalon, a veranda és a folyosó fölött is egy-egy teraszra lehetett kilépni. A hall bejáratától jobbra, a délkeleti oldalon háromkarú falépcső indult, amelynek indulásánál és fordulásánál álló két oszlop tagolta a földszint terét. A metszetrajzokból kiderül, hogy itt is a lépcsőkortlát az emeleti fagalérián befordulva határolta a letekintő körvonalát. Egy 1910-es évekből származó

fénykép alapján tudható, hogy a lépcső mellett a földszinten társalgót alakítottak ki. A hall igen világos lehetett, mert a földszinten a verandáról, az emeleten pedig a teraszokra nyíló ablakokon és kétszárnyú ajtókon keresztül minden napszakban érkezett fény. Jelentős mértékben megváltozhatott a hall megvilágítása, amikor 1931-ben a villa tulajdonosa, Balásfalvi dr. Kiss Géza miniszteri tanácsos a hátsó teraszt beépítette, ami a hall teraszra néző nyílászáróinak befalazásával járt együtt.⁵¹



Zrumeckzy Dezső Szalonka utcai villája, AB metszet, 1911



Zrumeckzy Dezső Szalonka utcai villája, emeleti alaprajz, 1911



*Zrumezky Dezső Szalonka utcai villája
Jánszky Béla terve, 1909*

A villát a II. világháború után államosították majd az 1950-es években négy lakássá osztották fel.⁵² Ma a négy lakásból mindössze egy lakott, így az utcáról gazos kert, omladozó vakolat és korhadt tetőtéri ablakok látványa fogadja az arra járókat. A belsőben is romos állapotokkal találkozunk. Az emeleti lakás betört ablakai, leomlott s beázás nyomait magán viselő vakolata, a terasz törött burkolata s megrongálódott korlátja jelzik lakatlan voltát. A leválasztáskor a kétszintes hall letekintőjét földemmel látták el, a földszint teréből elvéve fürdőszoba s kamra került kialakításra. Az első benyomás ellenére mégis sok minden — a ház oldalára felfüggesztett kandeláberek, a cselédlépcső öntöttvas korlátja, a szobák szecessziós ívű fa ajtókeretei, s a zsalugáteres ablakkeretek — őrzik eredeti formájukat. Az emeleti lakásban lerakott pvc burkolat alatt valószínűleg fellelhető az eredeti fa lépcső és parketta. A földszinten másodlagosan behelyezve, de fennmaradt a hall egyik eredeti faragott fa oszlopa, s galériájának borított gerenda mennyezete.⁵³

A villa jövőbeli sorsa megoldatlan. A felszabdalt tulajdoni viszonyok, s egyre romosabb állapota miatt nehéz az értékesítése. Felújítását pedig egységben lenne érdemes elvégezni, úgy helyreállítható lenne a teljes homlokzat, valamint Zrumezky Dezső egyedi hall-megoldása.

A villaépület egységéhez természetesen nemcsak az enteriőr, hanem a kert is szervesen hozzátartozott. A helyszínrajzok alapján a Páfrány utcai villa a telek közepe táján helyezkedett el, így nagy előkert vezetett az épülethez. A kaputól jobbra egy csónakázó tó szolgált a lakók kellemes kikapcsolódását.⁵⁴ A ház mögött festői látványt nyújtott — ahogyan nyújt ma is — az Apáthy szikla meredek tömbje. Thoroczkai már pályájának korai szakaszában, az 1910-es években is foglalkozott kerttervezéssel és a ház elválaszthatatlan részének tekintette a kertet,⁵⁵ így nem zárható ki, hogy a Mészáros család számára a Páfrány utcai kert kialakításában illetve átalakításában is részt vett, csekély ismereteink alapján azonban biztosan nem állítható.

Figyelmet érdemel a kertet a Páfrány utca felé lezáró léckerítés, amelynek fedeles kiskapuja⁵⁶ az erdélyi népi építészet formakincsét idézte. A megoldás nem állt messze sem Zrumeczky, sem Thoroczkai művészetétől. Ugyanez a forma látható Kós Károly a körösfői templom cinterembejárójáról készített rajzán,⁵⁷ valamint kő- és cserépkivitelben Thoroczkai mosonmagyaróvári Csizsár házának hátsó kertkapujánál,⁵⁸ és Zrumeczky Áldás utcai iskolájának fő- és oldalbejáratánál.

A MAI ÁLLAPOT



A villa kertjének léckerítése és fedeles kiskapuja az 1920-as évekből

A kaput és a kerítést már 1939-ben lebontották, ekkor az új tulajdonos, gróf Kreith Pálné kőoszlopokkal tagolt, lábazatos kerítést emeltetett.⁵⁹ Elszomorító tény, hogy ma a villából mindössze ezen kerítés lábazata és oszlopai állnak. Az ingatlant ugyanis 1952-ben államosították, azóta különböző állami hivatalok tulajdonát képezte. 1974-ben a Központi Statisztikai Hivatal a telken a villát teljesen elbontva egy új irodaépületet emeltetett. Sajnos az építkezés kezdetéről felmérési rajzok nem maradtak fenn, így nem tudjuk milyen állapotban volt ekkor a villa. Egy helyszínrajzot ismerünk csupán,⁶⁰ amely jól mutatja, hogy az új épület pontosan ráépült a villa alapterületére. Az épület ma az Országos Környezetvédelmi, Természetvédelmi és Vízügyi Főigazgatóság kezelése alatt áll, jelenleg használaton kívül.

1. CSAKANYI Lajos: *Budapest. Rózsadomb és vidéke*. Budapest, 1935, 11., 145 képpel.
2. A telek helyrajzi száma kétszer változott a 20. század folyamán. 7185/1,b,2,a 7186/ 2,3/b,4, majd 1910-től 7128/5a 7128/5b, 7130/ 1d volt. A mai helyrajzi szám: 11670.
3. Műemlék. 1870 körül Knabe Ignác tervei szerint átépítve. *Budapest Lexikon*, főszerk. BERZA László. Budapest, II kötet, 1993, II. kötet, 272. KEMÉNY Mária: „Egy villa a budai Völgy utcában.” In: *Romantikus kastély*. Tanulmányok Komárik Dénes tiszte-letére, szerk. VADAS Ferenc, Budapest, 2004, 501—511, 504.
4. KEMÉNY 2004, 504.
5. Budapest fő- és székváros összes területének térképe 1895. BFL Térképtár XV. 16e 251/28 13. és 27. térképszelvény.
6. Buda nagyméretű kataszteri térképsorozata BFL Térképtár XV. 16a 201/9 (1—40)
7. Budapest műszaki mutatója 1896., szerk. EDVI ILLÉS Aladár Budapest, 1896, reprint 2005., 53.
8. SIKLÓSSY László: *Hogyan épült Budapest? 1870—1930*. Budapest, 1931, 474.
9. SIKLÓSSY 1931, 475.
10. Buda nagyméretű kataszteri térképsorozata 1873. BFL Térképtár XV. 16a. 201/9 (1—40).
11. A Levéltári utcajegyzékbe 1901-ben vették fel a Páfrány utcát, ekkor azonban a Szalonka utca sarkáig tartott a Pasaréti út s csak onnan nevezték Páfrány utcának. Budapest székesfőváros területének térképe 1908. BFL Térképtár XV. 16e 251/30 13. és 27. térképszelvény.
12. *Építő Ipar* 1901.04.01.; BFL Tervtár 11670 hrsz. alatti tervek: homlokzat, helyszínrajz, padlástéri, földszinti és pince alaprajzok. Használatbavételi engedély kiadva 1902. február 25-én, 1744/1902 ügyirat-szám alatt.
13. A Farkasréti temető 2003-ban (adattár). In: *Budapesti Negyed* 2003/2-4, http://www.bparchiv.hu/magyar/kiadvany/bpn/40_41_42/adattar6.html.
14. *Magyar Iparművészet* II/1899, 20II. http://www.epa.oszk.hu/01000/01059/00014/pdf/1899_06_magyipmuv_tagjai.pdf
15. *Budapest Lexikon*, II. kötet, 272. A Kék Golyó utcai villa ma a Budahegyvidéki Evangélikus Gyülekezet tulajdonában van. Az épületet az egyházközség új templomának építésekor, műemléki tudományos kutatások alapján 2002-ben restaurálták.
16. Szakál Lukács 1903-ban szerzett építómesteri oklevelet Budapesten. KISS Lajos — V. SZINNYAI Katalin: *A magyar építómesterek és Budapest építészeti öröksége*. Budapest, 1997, 145.
17. BFL Tervtár 11670 hrsz. alatti tervek: helyszínrajz, A—B metszet. Használatba vételi engedély kiadva 1904. október 31-én, 19437/1904 ügyirat szám alatt.
18. BFL Tervtár 11670 hrsz. alatti tervek: helyszínrajz, főhomlokzat, oldalhomlokzat, padlás, emelet, földszint s pince alaprajza, AB és CD metszet. Építési engedély kiadva 1910. március 18-án, 22746/1010-III ügyiratszám alatt. Használatba vételi engedély kiadva 1910. okt. 31-én, 176647/1910 ügyiratszám alatt.
19. Az 1945 előtti tulajdoni lapok hiányában a rendszeresen kiadott *Budapesti Háztulajdonosok Czimtára* alapján Harsány Oszkár 1910 és 1916 között, Mészáros Károly pedig 1922 és 1939 között volt a villa tulajdonosa. Mészáros Judit úgy tudja, nagypapja 1916 körül vette meg a villát.
20. Mészáros Mihály (1901-1982) építésznek tanult, de politikai okokból harmadéves hallgató korában ott kellett hagynia az egyetemet. Ezután festéssel foglalkozott, 1926-ban és 1927-ben Nagybányán dolgozott. (RÉTI István: *A nagybányai művésztelep*. Budapest, 1994, 176—177.) Az ott tanult természetfilátória határozta meg pályafutását. 1927 és 1932 között sokat utazott, járt Libiában, Albániában és Olaszországban, rendszeres úti beszámolóit a *Pesti Napló*ban és a *8 órai újság*ban jelentek meg. A Hűvösvölgyben működtetett festőiskola kiállításáról számolt be a *Magyarság* 1928. szept. 2-i száma. Rövid életrajz olvasható: *Új magyar életrajzi lexikon*, főszerk. MARKÓ László, 6 kötet, Budapest, 2001—2007, IV. kötet, 2002, 689-690.; *Révai új lexikona*, főszerk. KÖLLEGA TARSOLY István, 18 kötet, 1996—2006, Szekszárd, XIV. k., 2004, 415—416.
21. KESERŐ Katalin: *Toroczkai Wigand Ede*. Budapest, 2007, 58—59.
22. PETROVICS Elek: „Lakóház és otthon.” *Művészet* VI/1907, 23—29, 25.
23. Melцер Károly részletes életrajza olvasható: *A magyar legújabbkor lexikona*, szerk. vitéz KERKÁPOLY M. Emil. Budapest, 1930, 847.; *A magyar legújabbkor lexikona*, szerk. RÁTKY Zoltán—STRAZIMIR Oszkár. Budapest, 1932, 790-791.; *A magyar állam élete*, szerk. KARCZAG Vilmos. Budapest, 1932, 729—730.
24. KISS—V. SZINNYAI 1997, 11, 12, 135.
25. GALL, Anthony: *Kós Károly műhelye*. Tanulmány és adattár. Bevezetőt írta: KOVÁCS Imre. Budapest, 2002, 134., 202.
26. LEVETUS, A. S.: *Az angol családi ház és berendezése*. SCOTT, Baillie és ASHBEЕ, C. R. *Magyar Iparművészet*, XII/1910, 37—40.

27. SCOTT, Baillie: *Milyenek a házak és milyenek lehetnének*. Baillie Scott *Houses and Gardens* című művéből a szerző jogositásával. *A Ház*, IV/1911, 20—37.
28. LYKA Károly: „Családi házak.” *Művészet*, 1903/II., 119—123.
29. THOROCZKAI-VIGAND Ede: *A ház. Magyar Iparművészet*, XIII/1910, 315—316.
30. THOROCZKAI-VIGAND Ede: „Ház és Otthon.” *Magyarság*, 1930. december 25., 123—125., 123.
31. Az építészetben a finn hatásra jelent meg a boglyaív, amelynek magyarországi elterjesztője Lajta Béla volt. A homlokzatot uraló formaként látható a mexikói úti Vakok Intézetének (1905—1908), Mende Valér kecskeméti Főgimnázium (1909—1913) valamint Árkay Aladár fásori református templomának (1912-1913) bejáratánál. GERLE János—JÁNSZKY-MICHAELSEN, Katherine: *Finn-magyar építészeti kapcsolatok*. In: HUDRA Klára (szerk.): *Finnmagyar. Az 1900-as párizsi világkiállítástól a Cranbrook Schoolig./ „Voima, elemaa, ilmaisuus.” Suomen ja Unkarin taidesuhteet 1900—1920*. Gallen-Kallela múzeum, Espoo, 2004. IX. 18—XI. 28., Ernst Múzeum, Budapest 2004. XII. 12—2005. II. 13., 84—99., 96—97.
32. *A Ház* I/1908, 248.
33. *Magyar Iparművészet*, XIII/1910, 299.; KESERŐ 2007, 56.
34. KÖS—ZRUMECZKY: *Tölgyfá végződéses a budapesti Állatkert ácsmunkáihoz*. 1910. GALL, 2002, 117. kép.
35. Tormay Béláné (Cécile) villája. Szalonka utca 6/a. 11691 hrsz. alatti tervek (1911): főhomlokzat, oldalhomlokzat, távlati kép, pince, földszint, emelet alaprajza helyszínrajz, AB és CD metszet. 5765/1912-es számú határozat alapján 1912. május 4-én vehették használatba. Herczeg Ferenc villája 1912. Hidegkúti út 51/b (ma Hűvösvölgyi út 87.). Eredeti tervek nem állnak rendelkezésre. A lépcső ma is látható, a kerítésről egy korabeli fénykép tanúskodik.
36. A metszetrajzokon ugyan még a Szalonka utcai villáéval megegyező fa ajtókeretek láthatóak, nem idegen ez a megoldás Zrumeczky építészetétől. Herczeg Ferenc számára tervezett villában az emeleten ma is megtalálható ez a fűrészelt fa oszlopos-gerendázatos forma. Bár későbbi átalakítási terveket nem ismerünk, e téren nem zárható ki, hogy Thoroczkai változtatta meg a belső elrendezést.
37. KESERŐ 2007, 58-59. Az első négy felsorolt villa rövid leírása: GÁBOR Eszter: *Budapesti villák. A kiegyezéstől a második világháborúig*. Budapest, 1997. 21—24., 29.
38. Az első négy felsorolt villa rövid leírása: GÁBOR Eszter uo. 1893, Lendvay utca 24.
39. 1904-1905, Dózsa György út 92/B, 1928-ban Kozma Lajos tervei szerint átépítették.
40. 1905-1907, XIV. kerület Hermina út 47. GERLE János (vál., szerk.): *Lechner Ödön*. Budapest, 2003, 220-223.
41. Hoepfner Guido és Györgyi Géza, 1905—06, Gyopár (ma: Minerva) utca 8.
42. JÁNSZKY Béla—SZIVESSY Tibor, 1912, Hűvösvölgyi út 85. *Művészet*. XIV/1915, 296.
43. „Egy író menedékháza Cinkotán.” *A Ház* I/1908, 248.
44. „Hajdanába, régös-régen.” *Magyar Iparművészet* XII/1910, 292., 294.
45. NAGY Elemér: *Az építő Kós Károly*. Budapest—Kolozsvár, 1995, 106. kép.
46. NAGY 1995, 114. kép.
47. Thoroczkai-Vigand Ede vázlatai *A Ház* I/1908, 156.
48. „Udvarház.” *A Ház* II/1909, 272., 274.
49. Ld. 34. jegyzet.
50. A 34 négyzetméter alapterületű hall mindkét szinten 3 méter belmagasságú volt.
51. 11691 hrsz. alatti tervek: metszet, alaprajz. Használatba vételi engedély kiadva 1931. december 16-án, 27357/1931 ügyirat szám alatt.
52. A negyedik leválasztott lakás terveit 1955. február 28-án hagyták jóvá. BFL Tervtár 11691 hrsz. alatti 58/SZ-80 ügyiratszámú engedély.
53. Az 1954-es tervek mutatják a hall leválasztását és faragott fa oszlopának s mennyezetének áthelyezését. A mai tulajdonosoktól kapott fényképek alapján tudható, hogy az oszlop faragása megegyezik az Áldás utcai iskola bejáratai oszlopainak faragásával.
54. Mészáros Judit közlése.
55. KESERŐ 2007, 189—192.
56. Mészáros Mihálynak két festménye őrződött meg a Páfrány utcai kertről s az egyik ezt a kaput ábrázolja.
57. *Vázlatok a Székelyföldről és Kalotaszegről*. GALL, 2002, 123., 42. kép.
58. KESERŐ 2007, 73.
59. 11670 hrsz. alatti tervek: helyszínrajz, alaprajz, utcai nézet. Használatba vételi engedély kiadva 1939. március 18-án, 6.150/1939 ügyirat szám alatt.
60. 11670 hrsz. alatti tervek: helyszínrajz.

ZSÓFIA BORÓKAY

*DEZSŐ ZRUMECKY'S VILLA IN PÁFRÁNY STREET
FRAGMENTS FROM THE LIFE OF A VILLA IN BUDA*

SUMMARY

Through the architectural history of a villa in Hűvösvölgy (Páfrány Str. 9.) the study outlines the development of Nyék quarter in Buda and also the way the nobles and the middle-class used to build there in the first part of the 20th century. According to Dezső Zrumeczky's plans in 1910 the single-storey, eclectic Apáthy holiday home was enlarged to a two-storeyed villa used as a permanent home for the middle-class. The architect's hitherto unknown plans' most significant character is the house's central room, a two-storey hall with an inside staircase and a wooden loft. The formation which reflects the principles of the British Aesthetic Movement and mainly the ideas of Baillie Scott is a special characteristic of Dezső Zrumeczky's architecture. This solution also occurs in the Tormay villa designed in 1911. The study – like the approach at the turn of the century – views the villa as a whole and examines the interior design such as the furniture designed by Zrumeczky's friend, Thoroczkai Wigand Ede and also the garden design.

KÖNYVISMERTETÉS

BRANCZIK MÁRTA — DEMETER ZSUZSANNA:

BUDAPESTI ÉPÍTKEZÉSEK ÁLLOMÁSAI / STATIONS OF CONSTRUCTIONS IN BUDAPEST.

Fekete Sas Kiadó — Budapesti Történeti Múzeum — Terézvárosi Múvelődési

Közalapítvány Budapest 2007.

2002. október 4-én nyitották meg a millenniumi földalatti megállóin berendezett negyedik kiállítást, a *Pesti építkezések állomásai* címen. Az első ilyen tárlat a millicentenárium alkalmából készült, kihasználva azt a véletlen adottságot, hogy a földalattinak a végállomásokkal együtt pont annyi megállója van, ahány évszázad a honfoglalás óta eltelt. Ennek a témának nem volt kapcsolata a bemutatás helyével, a második itteni kiállításának már igen: ez az Andrassy utat mutatta be 1997. és 1999. között a Budapesti Történeti Múzeum fényképtára anyagára épülve. A harmadik, *A 20. század ujjlenyomata* az ezredfordulóval, s nem a hellyszinnel volt kapcsolatos. *A Pesti építkezések...* ismét a topográfiából indult ki, abból, hogy a földalatti legnagyobb részt az Andrassy út alatt halad. Remek — merem mondani: zseniális — alapötlete az volt, hogy az egyes megállóknban elhelyezett tablókön nemcsak a megállóhoz köthető vagy a közelében álló épületek adatait és képeit lehet a publikum elé tárni, hanem ezek apropóján az adott helyhez kapcsolható építészek egész fővárosi működését, és hogy e tervezők életművéből összeállhat Pest legjelentősebb, 1800. és 1914. közötti építési korszakának minden fontosabb fázist tartalmazó panorámája.

Az ötlet egyáltalán nem volt kézenfekvő, első hallásra megvalósíthatatlannak tűnhetett. Hiszen sugárutunk fő építészeti sajátossága éppen az, hogy alig több, mint egy évtized alatt, egységes stílusban épült ki, legtöbb épülete a historizmuson belül is egyetlen ki-tüntetett irányzat, a neoreneszánsz stílusjegyeit viseli. Hogyan lehet ebből átfogó kép, és mi újat lehet bemutatni — nagyrészt ugyanazon forrásbázisra építve — a néhány évvel korábbi kiállításhoz képest? Úgy, hogy az alkotók felismerték a földalatti adottságaiban (Andrassy út előtti és utáni állomásaiban) és a BTM gyűjteményeiben rejlő lehetőséget, és könnyed asszociációval az útvonal környezetét is bevonták a játékba. Kreatív játéknak is tekinthető az az eljárás, ahogy az egyes megállóhoz rendeltek témákat, személyeket, életműveket. Voltak evidenciák: Deák tér — Pollack Mihály, Opera — Ybl Miklós, Oktogon — Nagykörút, Hősök tere — Schickedanz Albert és a Városliget. Azután a Bajcsy-Zsilinszky úti megállóhoz a Szent István Bazilikát és Hild Józsefet kapcsolták, a Vörösmarty térhez a közeli Vigadót és vele Feszl Frigvest, a másik végállomáshoz Mexikói úti épülete okán Lajta Bélát. Túllépve a látótávolságon a Városligeti fasort is bevonták a képbe, villáit és Árkay Aladár református templomát, az átellenes irányból pedig az Epreskertet. De mi legyen Lechner Ödönnel, aki kihagyhatatlan bármilyen áttekintésből, s akinek van ugyan