

A Budapesti Történeti Múzeum kisebb feltárásainak helyszínei és eredményei a 2014. évben*

(Jelölésük a hátsó borító belső oldalán lévő térképen)
(Marked on the map on the inside back cover)

7. Budapest I. ker., Ponty utca 6. (Hrsz: 14299)

Fent nevezett telken 2014. május 26. és június 26. között építkezést megelőző régészeti feltárást végeztünk. Az ásatás a felújítandó ház mögötti kert területén, a kialakítandó garázs helyén folyt. Ez a rész az utca szintje fölött kb. 2 méterrel magasabban található a Várhegy lábának erős lejtése és a nagy feltöltés miatt.

A telken ma is álló ház középső traktusa, a „pince” (azaz földszinti) első helyisége tekinthető a legkorábbi épületrésznek. A falai a mai járószinttől számítva 50–70 cm magasságban 15–16. századi jellegzeteségeket mutattak: törtköves falazat, kavicsos mészhabarc. A felette húzódó részek már egyértelműen barokk kori átépítésből származnak. A helyiség délnyugati sarkában egy hasonló jellegű falat figyelhetünk meg. Ezek alapján a ház a késő középkorban kétszobás lehetett és eltérően a mai állapotától, az utcára merőlegesen állt. A barokk korban helyreállított házat nyugat felé még egy helyiséggel toldották meg. A 18. század folyamán a telek nyugati és déli széle mellett melléképületeket emeltek, ezzel a telek U alakban beépítetté vált,

középen kis udvart hagyva. Erről az állapotról fennmaradt egy, a ház későbbi átalakításának idejéből, 1873-ból származó tervlap (BFL-XV.17. a. 302–1378).

Az ásatáson előkerült a déli melléképület északi homlokzati fala két belső osztofallal. A középső helyiségben műhelytevékenység tűzhelyének téglalapozását is megtaláltuk. A műhelytől északra egy 18–19. századra keltezhető, észak felé lejtő udvar erősen kopott kövezetének kis részletét tártuk fel. Az ásatási terület keleti részén egy kőből falazott, kisméretű helyiség – valószínűleg jégverem került elő. Ezt egy korábbi, nagyobb méretű pince visszátöltött gödrében alakították ki. Ettől délre tört márgából rakott falú kút volt.

A terület délnyugati részén feltehetően egy faszervezetes épület szárazon rakott kövekből készült alapozásának északkeleti sarka került elő. Közeliében valószínűleg a házból kinyúló kemence falának kör alakban leszurkált karányomait és paticsostömbjeit találtuk meg. Az épületet a 17. században emelheték. Ettől északra két csontvázat tártunk fel a késő török kori feltöltésbe ásva. Stratigráfiai helyzetük alapján a 17. század második felében – végén, vagy a 18. század elején ke-

* Jelen összeállítás nem tartalmazza a BTM munkatársai által, zömmel közműfektetések során végzett régészeti szakfelületek helyszíneit.

rülhettek a földbe. Az 1. sírban egy hason fekvő férfi csontváza volt, a mellkasi rész alatt vas nyílhegyet találtunk. A 2. sírban egy oldalt fekvő fiatal férfi csontváza került elő, közelében gombostűket és zsákvarró tűt találtunk. A vízvárosi ásatások során temetőn kívül a legritkább esetben szoktak előkerülni „magányos” sírok, ezért feltételezhetjük, hogy vagy ostrom során gyorsan elföldelt egyénekről, vagy nem természetes úton meghaltakról van itt szó. Ezt támasztja alá az a tény is, hogy mindkét csontvázat mintegy bedobták a

sírgödörbe, ezért voltak hason, illetve oldalt fekvő pozícióban.

A csontvázakat egy, a 16. század második felében épült ház lerombolt és elplanirozott omladékába ásták bele. Az épület – a szintviszonyok alapján – félig földbe mélyített lehetett, falait kevés földdel rögzített törtkőből falazták, de felhasználták a helyben talált sziklatömböket is (1. kép). Két helyiségből állt, amelyet hasonló anyagú osztófallal választottak el egymástól. Az első helyiségben egy összeomlott kályha patiscsőbjeit és tálka alakú, zöldmázas



1. kép: A török kori épület alapfalai, körülötte a 13. századi kőfőjtő maradványaival

2. kép. A terület dél felől nézve, a török kori épület falaival az alatt húzódó sziklafelszínnel és darabolási nyomokat mutató sziklatömbökkel



kályhaszemeit, a második helyiségben pedig sok nagyméretű vasdarabot találtunk. Az első szoba tehát lakószoba volt, a másodikat feltehetően szerszámokkamrának használták. Az omladékréteg alatt elszenesedett deszkapadlót, ezalatt pedig sárga agyagtapasztású járósíntet tártunk fel. A török kori épület a késő középkori épülettel egy vonalban, annak mintegy meghosszabbításában helyezkedett el. Ez alapján joggal feltételezhető, hogy még állt, sőt használatban volt a középkori kétszobás ház, amikor megépítették a déli részén a bővítését. A háztól keletre két, kevés leletanyagot tartalmazó, négyzetes, illetve kör alakú szemétködör is volt.

A török kori épület alatti mélyítésben egy hatalmas méretű keménymészki sziklatömböt tártunk fel (2. kép). Ettől délre mintegy 3,5–4 méter mély beásást találtunk, amelyet 13–14. század elejére datálható leletekkel kevert földdel töltöttek fel. Az előkerült kerámialeletek feltűnően nagy részét (kb. 60–70 %) szürke színű, redukált égetéssel készült osztrák import ke-

rámiaüredékek alkották. A 13–14. századi feltöltésbe később, a 15. század közepén, két szemétködört ástak bele. Az említett édesvízi mészkőszikla megmunkálásának nyomai alapján egy 13. századi külszíni kőfejtő maradványainak létét feltételezhetjük. A kőfejtőnek az ásatási területbe nyúló része negyed körcikk alakú volt. A mészkősziklán nagyobb, hasáb alakú tömbökre darabolás nyomai látszódtak. Ezen kívül tenyérnyi, félkör alakú vésésnyomok valamint repesztések nyomai szabdalják a felszínt. A félig megmunkált sziklától keletre kisebb-nagyobb méretű kődarabok feküdtek az ezen a részen megmaradt eredeti felszínen.

A budai Várhegy a tetején húzódó igen kemény, forrásvízi mészkőpaplan miatt alakult ki. Az alapkőzetet alkotó márga mállékony kőzet, az időjárás viszontagságainak nem áll ellen. Ott, ahol mészkő fedí, eredeti magasságában megmaradt, ahol azonban nem, akár 50 méterrel mélyebben is erodálódott az alapkőzet az elmúlt 350000–160000 év alatt (HAJNAL

2003, 24–31). A hosszú, háromszög alakú Várhegy keleti oldalának közepén egy részt mintha „kiharaptak” volna. A „hiányzó” részt közvetlenül alatta, a Vízivárosban, a Fő utca, Pala utca, Szalag utca, Kapucinus utca, Ponty utca környékén lehet megtalálni ún. úszókövek formájában. A földrengés, vagy suvadás miatt lecsúszott mészkőtömbök ezen a területen fordulnak elő a leggyakrabban (LEÉL-ŐSSY 2012, 9–10; HAJNAL 2003, 27). Ezeket a tömböket jómagam is megtaláltam a Kapucinus utcai, a Pala utcai és a Szalag utcai ásatásaim alkalmával.

A Várhegy palástján a 13. század második felében még csak szórványosan álltak házak, azok is elsősorban a kapukhoz felvezető utak mentén. Feltételezhető, hogy nagyobb területek voltak beépítetlenek, különösen olyan helyeken, ahol a felszíni adottságok is megnehezítették ezt. A hegyoldalban található ingóköveknek nem ismerjük „tulajdonosait”, de lehetséges, hogy csak a városi tanács engedélyével kezdhették el külszíni fejtésüket, darabolásukat. Mivel a kőfejtés háziipari formában nem végezhető, ezért egy kőműves csoport munkáját feltételezhetjük. Ez a 13. század során természetesen még nem céhes keretek között folyt, mint a 14–16. században (SZŰCS 1958, 320–327). A sziklatömbön többfajta megmunkálásnyomot tudtunk megfigyelni: faragás, hasítás, törés, vésés. Csákánnyal és vésővel lyukat ütöttek a kőbe, amelybe vizet öntöttek és a keletkezett repedést vasrudakkal feszítették szét (JUHÁSZ 1991, 624–625). A keletkezett vízszintes és függőleges hasításnyomok jól láthatók az anyasziklán (*ld. 2. kép*). A feldarabolásra váró szikla egyes hasábjainak leendő mérete: kb. 30×60×60 cm volt. A fejtés során keletkezett törtkővet a terület északnyu-

gati sarkában találtuk felhalmozva, amit egyszerű, habarcsos falazatok építéséhez tudtak felhasználni. A kocka vagy hasáb alakúra kibontott tömböket (FRECSKAY 1912, 195) a kőfaragó munkálta tovább sarok-kvadrerré vagy idomkővé, de már az építkezés helyszínén.

A budai középkori királyi palota nyugati zártkertjében, a Budapesti Történeti Múzeum Vármúzeumának Királypince elnevezésű kiállító helyiségében egy középkori latrinaakna és egy toronyépület keleti falánál figyelhetők meg hasonló jellegű kőfejtés nyomok. A királyi palota előterében, a 80/2 pince feltárása során is találtak a sziklán éknyomokat (MAGYAR 1992, 111).

Benda Judit

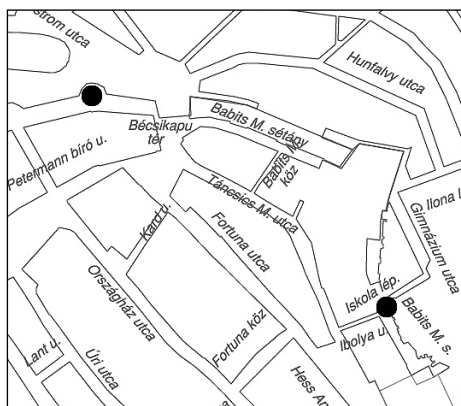
Irodalom:

- BFL • Budapest Főváros Levéltára
HAJNAL 2003 • Hajnal G.: A budai Várhegy hidrogeológiája. Budapest 2003.
FRECSKAY 1912 • Frecskay J.: Mesterségek szótára. Budapest 1912.
JUHÁSZ 1991 • Juhász A.: Kőfejtés, kőbányászat, kőfaragás. In: Domonkos O. (szerk.): Magyar Néprajz III. Anyagi Kultúra 2. Kézművésesség. Budapest 1991, 620–635.
LEÉL-ŐSSY 2012 • Leél-Őssy Sz.: A budai Vár-hegy geológiai viszonyai. Karsztfejlődés 17 (2012) 5–22.
MAGYAR 1992 • Magyar K.: Ásatások a Budavári palota területén és annak északi előterében 1982–1991 között. BudRég 19 (1992) 109–115.
SZŰCS 1958 • Szűcs J.: A középkori építészet munkaszervezetének kérdéseiről. BudRég 18 (1958) 313–363.

8. Budapest I. ker., Ibolya utca (Hrsz.: 6534) és Murád pasa bástya (Hrsz.: 6632, 6696/1)

A budai Várnegyed hosszú távú tervei-
ben szerepel az autóbusz- és gépkocsi-
forgalom fokozatos csökkentése, ezért
a parkolást a várfalakon kívül építendő
mélygarázsokkal oldandák meg. Ezekről
a területekről személyfelvonó segítsé-
gével lehet majd feljutni a Várnegyed
szintjére. A 2014-2015-ös évben a Budai
Vár és környéke közlekedésfejlesztése
(KÖZOP-5.5.0-09-11-2011-0027) projekt
keretében az Ibolya utcánál és a Murád
pasa bástya északi oldala mellett épültek
liftek (3. kép). A két helyszínt összekap-
csolja az a tény is, hogy az Ibolya utcánál,
a várfal belső oldala mögött található új-
kori kazamata valamikor a Középkori Osz-
tály egyik kőtára volt, a Murád pasa bástya
belseje pedig jelenleg is középkori köveink
tárolására szolgál.

Mindkét helyen a jelenlegi városfalakat
áttörve alakították ki a liftek alsó bejá-
rátát. Buda első, a 13. században épült vá-
rosfalát a hegy sziklás meredek peremére
építették. A 14. század utolsó negyedében



3. kép: A liftek helyszínei

ezt egy-egy újabb fallal vették körül. A ké-
sőbbiekben ez utóbbi, számos ostromot
követően, rengeteg javításon esett át, és
ma is ez képezi a legtöbb helyen a látha-
tó várfalak magját. Éppen ezért nehezen
hozzáférhető és módszeresen csak kevés
helyen lehetett megkutatni (VÉGH 2006,
53–57).

A Várnegyed keleti oldalának várfalait
a Hilton szálló és az Erdélyi bástya között
H. Gyürky Katalin vizsgálta (H. GYÜRKY
1972, 35, 2. kép). Az Ibolya utcai liftet a
nyitott árkádíveken nyugvó tetővel fedett
Nepauer Máté és Niedermayer Xavér ál-
tal 1778-ban épített (GERŐ 1955, 221)
lépcsőfeljáró déli oldalán alakították ki. A
helyszín kiválasztása szerencsésnek mond-
ható, hiszen az újkori kazamata téglabolt-
ozatának megbontásával könnyen kiala-
kíthatták a felső fogadóépületet, magát a
gépházat pedig a kazamatában helyezték
el. A várfalon keresztül nyitott bejárat ku-
tatása során megfigyelhettük a fal közép-
kori eredetű magját (4. kép).

A Várnegyed északi oldalának középkori
erődítéseit a régészeti kutatások eredmé-
nyeként jobban ismerjük. A 13. századi
városfal hosszabb szakasza mellett három



4. kép: Az átvágott városfal metszete az Ibolya utcánál



5. kép Az elbontott török kori várfal a liftakna helyén

torony is előkerült (H. GYÜRKY 1976, 94. 97. kép és 96. 99. a–b. képek, BENCZE 1987a, BENCZE 1987b, BENCZE 1988, BENCZE 1989, BENCZE 1990, BENCZE 2003). Az egykori Állami Nyomda épületeinek területén végzett feltárások során megtaláltuk a 14. századi városfalat, továbbá egy török kori gerendaváz-alapozásra épített városfalat is (BENCZE 2003, 115). Az 1687-ben készített Hauy-féle katonai felmérés a visszafoglalás utáni állapotot rögzítette. Az 1650 táján épült Mu-

rád pasa bástyánál 1959. novemberében Gerő Győző folytatott régészeti kutatásokat, de csak 18–19. századi maradványok kerültek napvilágra (GERŐ 1963, 556).

Sajnos a Murád pasa bástyánál kialakított liftakna miatt az épített örökség előkerült maradványait elbontották. A Lovas úti várfal nagyköves köpenyezés alatt előbb egy omlékony, majd szilárdabb állagú újkori falrészlet került napvilágra. Ennek elbontása után előkerült a jó állapotú török kori várfal, amely bekötött a Murád bástya alsó, török kori falszakaszába, azzal egyszerre épült. Szerencsésebb lett volna a várfal külső oldalán elhelyezni a liftet, sajnos azonban nem ez történt. A liftakna miatt elbontásra került a török korban épített városfala, melynek alapozását gerendavázra fektették (5. kép).

Bencze Zoltán

Irodalom:

BENCZE 1987a • Bencze Z.: Előzetes jelentés a Hadtörténelmi Intézet és Múzeum udvarán folyó ásatásról. HK 34 (1987) 370–385.

BENCZE 1987b • Bencze Z.: Újabb beszámoló a Hadtörténelmi Intézet és Múzeum udvarán folyó ásatásról. HK 34 (1987) 791–809.

BENCZE 1988 • Bencze Z.: Jelentés a Hadtörténelmi Intézet és Múzeum udvarán 1987. végéig folyt ásatásokról. HK 35 (1988) 178–195.

BENCZE 1989 • Bencze Z.: Beszámoló a Hadtörténelmi Intézet és Múzeum udvarán 1988-ban folytatott feltárási munkákról. HK 102 (1989) 131–143.

BENCZE 1990 • Bencze Z.: Jelentés a Hadtörténelmi Intézet és Múzeum udvarán

1989-ben és 1990-ben folytatott feltárási munkáról. HK 103 (1990) 194–198.

BENCZE 2003 • Bencze Z.: Előzetes jelentés a volt Állami Nyomda épületeinek területén folytatott régészeti kutatásokról. BudRég 37 (2003) 113–136.

GERŐ 1955 • Gerő L.: A budai Vár építészeti leírása. Budapest Műemlékei I. 1955.

GERŐ 1963 • Gerő Gy.: A Budapesti Történeti Múzeum leletmentései és ásatai az 1959. évben. BudRég 20 (1963) 556.

H. GYÜRKY 1972 • H. Gyürky K.: Buda településének kezdete a régészeti adatok alapján. ArchÉrt 99 (1972) 33–46.

H. GYÜRKY 1976 • H. Gyürky K.: Buda középkori városfalai I. BudRég 24/2. 1976. 94–96.

VÉGH 2006 • Végh A.: Buda város középkori helyrajza I. Monumenta Historica Budapestinensia 15. Budapest 2006.



6. kép: Az egyik felszínre került középkori pince

9. Budapest I. ker., Színház utca 1–11. (Hrsz.: 6458, 6459, 6460)

A budai Várban, az egykori Karmelita kolostor és templom területén, az épületektől északra és keletre elterülő parkosított területeken folytattunk feltárást. A munkákat 2014. szeptember 9-én kezdtük és kisebb megszakításokkal folytatódnak még a jövő év folyamán is. A helyszín a Miniszterelnökség új épületének ad majd helyet.

A kiterjedt és igen összetett településtörténettel rendelkező területen belül két zónában folytak a kutatások.

Legnagyobb felületen, közel 1700 m²-en a karmelita épülettől északra húzódó, Püspökkertnek nevezett területen kutathattunk. Ez a zóna a munkák megkezdése előtt parkosítva volt, azonban az 1950-es évekig egy épület, az ún. Tábori Püspök-

ség állt itt, amelyet a második világháborús sérülései után már nem állítottak helyre. A terület a középkori Szent Jánoskapu közvetlen közelében helyezkedik el, az egykori Szent János utca (ma Színház utca) mellett (VÉGH 2006, 57–58, 139–147). Több telekre tagolódott, amelyek tulajdonosai közül némelyiküket név szerint is ismerünk (Werner comes, Kakas János stb.).

Az újkori épületek pincéi csak kis mértékben bolygatták meg a területet. Az egykori Tábori Püspökség falai között teljes középkori rétegsorok kerültek felszínre, néhol a török kori járószintek is megőrződtek. Az épület udvara a csatornák miatt jóval bolygatottabb volt, azonban itt is jelentős mennyiségű objektumot tártunk fel.

Néhány bronzkori gödörtől eltekintve a terület legkorábbi emlékei az Árpád-korra tehetőek: két földbe mélyített – egyikük esetében kövekkel kirakott oldalú – házat kapcsolhatunk ide. A középkorból változó mértékben (sokszor ép boltozattal) fennmaradt, falazott oldalú pincék kerültek felszínre (6. kép). A feltárt épületek között egy nagyméretű, reneszánsz palota falai is azonosíthatóak.

A leletanyagot elsődlegesen értékelve egy csontműhelyt, egy fémműhelyt és egy bőrfeldolgozó műhelyt azonosíthatunk. Ez utóbbihoz köthető emlékek egy kútból kerültek elő a terület déli részén, ahonnan nagy mennyiségű bőrhulladékot emeltünk ki. A csontmegmunkáláshoz kapcsolódó leletek a terület nagy részén megjelentek. A fémműhely az egyik északi telekhez kapcsolható, itt egy öntögödrot is feltártunk.

A várfal mellé már nem terjedt ki a nagy mélységű régészeti kutatás, a legfelső újkori réteg eltávolítása után azonban itt is felszínre kerültek falkoronák, amelyek között egy toronyszerű falszakasz is azonosítható.

Az előkerült leletanyag roppant változatos, az Árpád-kortól a 19. századig ível. Ezek között importkerámiák, mint pl. 14. századi osztrák tál, losticzi pohár, majolika tál, izniki fajansz, kínai porcelán töredékei mellett a zárt leletgyűttesek között több ép edény is napvilágot látott.

A másik kutatott zóna a Karmelita kolostor területén és az épülettől keletre, a várfalig húzódó részen volt. Itt a középkorban Szapolyai János, majd Werbőczy István palotája, a 17. században pedig a budai pasák palotája állt.

A Pasapalota területén az 1960-as években Gerő Győző vezetett tervátást (GERŐ 1968; GERŐ 1999), aki a palota épületeinek részleteit, lekövezett udva-

rokat tárta fel (PAPP 2013). A régészeti munka során részben a kolostor épületén belül dolgoztunk, viszonylag kis felületen, továbbá a mögötte húzódó Ellyps terasz területén. Előbbi helyen három szondát nyithattunk, amelyekben középkori falszakaszok, egy ugyancsak középkori temető, valamint a délebbre elhelyezkedő ferences kolostorhoz kapcsolódó részletek kerültek felszínre.

Az Ellyps terasz területéről 2010-ben nagy mennyiségű földet szállítottak el, amikor a bástyaszakasz északkeleti sarka elvált a várfal többi részétől és kifelé dőlni kezdett. Erről a szintről kezdtük a feltárást, amelyhez kapcsolódóan hat, az altalajig mélyülő szondát alakítottunk ki.

A bástya belső, nyugati oldalán egy fal húzódik, amely a korai városfalként azonosítható. Ennek egyes szakaszait Árpád-korinak tarthatjuk. A keleti oldalon húzódó fal felső része és a külső oldalán lévő köpenyezés barokk kori. Alsó szakasza azonban középkori, ezen lőrések is felszínre kerültek. Az égett vályogtéglát és padlótéglákat tartalmazó paticsos omladék alatt feltártunk egy erősen megégett agyagpadlót is, amely a török kori palotához tartozhatott. A falak mentén lyukas kövek kerültek elő, amelyek valamilyen faszerkezetű konstrukcióhoz kapcsolódtak. Ez az építmény nem igazodott a fent említett lőrésekhez.

Összességében elmondhatjuk, hogy a középkori királyi palota közelében elhelyezkedő területről fontos új ismeretekkel gyarapodtunk, amelyek remélhetőleg a 2015-ös év folyamán tovább bővülnek. A telkek rendszere mellett jelentős mennyiségű leletanyag is felszínre került, amelynek értékét az összetettsége és a sok egyedi darab adja.

Papp Adrienn

Irodalom:

GERŐ 1968 • Gerő Gy.: A budai pasák vár-
ri palotája. Budapest 6 (1968) 42.

GERŐ 1999 • Gerő, Gy.: The Residence
of the Pasha's in Hungary and the recently
discovered Pashasaray from Buda. In:
Déroche, F et al (Eds.): Art Turc / Turkish
Art. 10e Congrès international d'art turc
/ 10th International Congress of Turkish
Art. Genève–Geneva 17–23 September
1995. Actes-Proceedings. Genève 1999,
353–360.

PAPP 2013 • Papp A.: Rövid összefogla-
ló a budai pasák palotájáról. BudRég 46
(2013) 167–185.

VÉGH 2006 • Végh A.: Buda város kö-
zépkeri helyrajza I. Monumenta Historica
Budapestinensia 15. Budapest 2006.

10. Budapest I. ker., Európa Park Hrsz.: 14060/2

Az Európa Park területén a Bouwers Mér-
nökiroda Kft. a Budavári Önkormányzat
megbízásából várfal-megerősítési munká-
latot végzett. A korábbi terveknek megfe-
lelően a várfal visszaugró és nem rézsűs
felületű szakaszán két támpillért építet-
tek a fal megtámasztására. A nyugati pil-
lért 1. pillérnek, a keleti pillért 2. pillér-
nek neveztük el. A támpillérek alapjait a
geotechnikai feltárások alapján a mai fel-
színtől kb. 5,5 m mélységbe kívánták el-
helyezni, az új támpillérek csatlakoztatása
végett pedig kb. 30 cm mélyen visszavés-
ték a jelenlegi várfalat a leendő támpfalak
szélességében. Régészeti megfigyeléssel
követtük a várfalak visszavésését 2014.
május 5-18. között, majd minősített rég-
észeti megfigyelés során 2014. május 19.
– június 4. között régészeti módszerekkel

kiástuk a leendő támpillérek aknáit a ter-
mészetes altalajig, és közben kőrácsolat-
tal biztosítottuk az aknákat (a munkagöd-
röt).

Az ásatási terület a budai vár erődítés-
rendszerében két fal között helyezkedett
el. A ma látható várfal előtt még húzó-
dott egy a 17. században épített török
kori várfal, amelyet az 1850-es években
elbontottak. Előbbi a középkori kettős
falrendszer külső várfalából fejlődött ki.
Írott források említik meg az itteni város-
fal-szakasz árkat 1441-ben, amely nyilván
e külső fal előtt húzódott. Ez idáig az it-
teni árkot, a török kori várfalat és külső
középkori városfalat nem érintette régé-
szeti kutatás.

A feltárás megkezdésekor láthattuk,
hogy az itt álló közel függőleges várfal
alsó része középkori eredetű, míg a felső
rész az 1850-es években épült. A felső rész
homlokzatán egymást váltó durva mészkő
kvádrosokból és téglasorokból áll a
falszövet. A most elvégzett visszavésés
eredményeként az alsó szakasz falszövetét
is jól megfigyelhettük. A falat nagyrészt
édesvízi mészkő, valamint kevesebb sár-
ga homokkő és néhány zöld andezittufa
tömbből építették. A közepes kőtömböket
durván hasáb alakúra nagyolták és sorok-
ba rakták, közüket kisebb törtkövekkel
és középkori téglatöredékekkel töltötték
ki. A felhasznált habarcs erősen sóderes,
meszes volt. Ez a fal a mai felszíntől kb.
1 m magasságban rézsűsen előre ugrik,
homlokzati falszövege azonban már nincs
meg. Ehelyett modern téglával kifalazott
„lábazati” kiugrást építettek elé. Az aknák
mélyítése során kiderült, hogy kevéssel
a felszín alatt a rézsű, illetve a lábazati ki-
ugrás egy régebbi középkori falnak síkra
visszabontott faltetejéhez húz hozzá. Az
aknák kiásásakor végig ezt a falat követtük

az aljái, amely a mai felszíntől mintegy 3-3,5 méter mélységben jelentkezett. A fal kizárólag édesvízi mészkőből készült, rendszertelenül rakott, alján nagyobb tömbökkel is találkozhatunk. Habarcsa meszes, erősen kavicsos, tégladarabokat nem használtak fel falazásához. A fal homlokzati síkja már felül is enyhén rézsús, és lefelé a rézsú dőlésszöge meglehetősen szabálytalanul egyre növekszik. A fal alja a megfigyelt szakaszon egyre lejtett kelet felé. Az 1. pillér aknájának nyugati fele és a 2. pillér aknájának keleti fele között 70 cm-es esés mutatkozott. A falat mind a két aknában megfigyelhetően a fehér, mállott márga réteg tetejére (természetes altalaj) ültették rá. Az építési rétegek (SE 10, 11) csak kb. 30 cm magasságban fedik be a fal alját. Az erre rátöltött enyhén épülettörmelékeny réteg (SE 9) kb. 1 méter magasságig elfedi már a falat és felszíne erősen lejt kifelé. Ezek a rétegek a kerámia-ak tanúsága szerint nem korábbiak a 14. század végénél. Erre került rá egy nagyon erősen szemetes, hamus, faszenes feltöltés a 15. század végéből, amely kb. 1,20 méter vastag és felszíne szintén lejt kifelé. A szemétre vetett anyag rengeteg házi-kerámia-töredéket és állatcsontot, kevés kályhacsempe- és üvegtöredéket, valamint fémtárgyat tartalmazott. Az efölötti rétegek már a 19. század közepéről, második feléből származnak, általában erősen szemetes épülettörmelékből állnak (SE 7, SE 4), felszínük vízszintes. Legfelül modern, 20. századi feltöltés található szintén vízszintes felszínnel.

Összefoglalva megállapíthatjuk, hogy a kutatás során megfigyelhettük a 14. század végén épült külső (II.) középkori városfalat, amely 3-4 méter magasan ma is áll. Erre épült rá egy később, de még a középkor folyamán készült javítás vagy pótlás, amely

erősen eltérő jellegű a fal aljától. Korát a feltárás régészeti módszerekkel nem tudta meghatározni. A falat az 1850-es években magasították fel a mai faltetőig, a Várnegyed mai szintjére.

Végh András

II. Bp. I. ker., Bérc u. 6/b (Hrsz.: 5319/9)

2014. november 17-27. között a nevezett ingatlan területén lakóépület építéséhez kapcsolódó, gépi erővel végzett földmunka során régészeti szakfelügyeletet, majd megelőző feltárást végeztünk.

A szakfelügyeleti munkát az építési terület Bérc utca felé eső, kb. 275 m² területű északi teleksávjának (lakóház-építéshez szükséges felvonulási-logisztikai terület kialakítása céljából történt) utcaszintig való kimélyítése alatt kezdtük meg. A földmunkavégzés során az építési terület ezen részén régészeti lelet vagy jelenség nem került elő. A teleksáv jelenkori talajfelszínétől számított kb. 130 cm mélységig újkori (recens) törmelékkel kevert, laza, barna humusz jelentkezett, ami alatt mintegy 290 cm mélységig lejtőtörmelékeny, heterogén szerkezetű budai márga, majd 290-320 cm-es mélység közt világosbarna, márgás-kőtörmelékeny réteg (paleotalaj?), végül ismét lejtőtörmelékeny, sárga budai márga húzóódott.

A felső, déli telekhatártól közvetlenül északra eső, kb. 240 m² területű teleksáv (kerti tűzrakó hely létesítéséhez szükséges) földmunkagépes tereprendezését a kivitelező szintén régészeti megfigyelés mellett végezte. Ennek során a felső, építési törmelékkel, 20. századi szeméttel erősen kevert humuszréteg 10-50 cm mélységű elegyengetése történt meg. Az

altalajt (márka) a földmunka sehol nem érte el; régészeti lelet, vagy jelenség itt sem került elő.

A terület kutatható részein fémkereső műszeres leletfelderítést végeztünk. Ennek során a recens hulladék mellett feltételeken a középkorra és biztosan a kora újkorra keltezhető szórvány fémleletek – köztük I. Lipót 1678-ban vert ezüst dénárja (7. kép) – kerültek elő.

A régészeti szakfelügyelet mellett véggezhető földmunka lezárultával megkezdtük a megelőző feltárás előkészítését, a kutatóárkok és ásatási szelvények kialakítását. Ennek során először elvégeztük a legfelső, a telek keskenyebb szélével párhuzamos, megközelítőleg kelet–nyugati irányú, kb. 2 m széles, 19 m hosszú 'A' kutatóárok gépi humuszolását, a kivitelező Mészáros és Mészáros Kft. által rendelkezésünkre bocsájtott lánctalpas markolóval a terület rétegtani viszonyainak és a feltételezett régészeti jelenségek jellegének, intenzitásának megismerése céljából. A kutatószonda lemélyítését követően a megelőző feltárás területét több lépcsőben, fokozatosan nyitottuk meg, a telek nyugati szélével párhuzamos, a szakfelügyelet mellett korábban lemélyített északi sávig tartó, kb. 4 m széles 'C' kutatóárok ('rámpa'), majd észak és kelet felé tovább bővítve, a 'B' és 'D' szelvények lehumuszolásával.

A kb. 690 m² területen megnyitott felszíneken összesen 19 objektum és 20 stratigráfiai egység (kerek, kis és közepes méretű gödrök, cölöplyuk és három dél–északi irányú árok) került elő. Ezek bontását, dokumentációját, valamint az összefüggő déli és nyugati szelvényfal dokumentálását elvégeztük.

Egy, a déli szelvényfaltól északi irányban, kb. 17 méterre feltárt újkori gödör kivételével az összes jelenség a munkaterü-



7. kép. I. Lipót 1678-ban vert ezüst dénárja az építési területen végzett fémkereső műszeres leletfelderítésből

let Citadella felőli határától számított kb. 8 m széles sávon belül helyezkedett el. A többé-kevésbé intaktnak tekinthető márgafelszín ebben a sávban enyhe, folyamatos terpesést mutat északi irányban, a Bérc utca felé. Az ettől északabbra fekvő terület lejtése lépcsőzetes, nagyméretű, sittel töltött gödrökkel, teraszosítás nyomaival, kis téglalapú alapozásaival tagolt; a márgafelszín jórészt bolygatott. A feltöltés és a humuszréteg vastagsága a telek legnagyobb részén 10–200 cm között változik.

A feltárt jelenségek kora keltező értékű leletek hiányában vagy nem volt meghatározható, vagy újkorinak, recensnek bizonyult. A három gödörből előkerült kis számú, kisméretű, késő vaskorra keltezhető kerámia-töredék a velük egy kontextusból származó újkori-recens kerámia és egyéb szemét alapján másodlagos helyzetben lévőnek tekinthető. A terület késő bronzkori megtelepedési horizontjára mindössze egy jellegtelen, kisméretű, szórvány kerámia-töredék utal. Az előkerült kevés, szórvány régészeti lelet a Citadella platója felől lemosódó, erodálódó talajrétegekből származik.

A feltárás eredményeként kijelenthető, hogy az építési telek területén a természetes erózió, valamint az erőteljes újkori és recens bolygatottság (teraszosítás, épületek, közművek, 2. világháborús pusztítás és az azutáni tereprendezés) következtében, valamint a terület szórványos régészeti korú megtelepedettsége (az ismert gellérthegyi lelőhely kiterjedésének északi határa) folytán régészeti jelenségek nem találhatóak. Ezek előkerülésére legfeljebb a telek legdélebbi, nagyobb mélységű földmunkavégzés és feltárás által jelenleg nem érintett sávjában lehet számítani; az ismert késő bronzkori és késő vaskori település legészakibb határa valószínűleg ebben a sávban húzódik. A feltárásnak a terület régészeti fedettségére és rétegtani jellemzőire vonatkozó eredményei összhangban állnak a Maráz Borbála által 2004-2007 között a Bérc utca más telekein végzett próba- és megelőző feltárások, régészeti megfigyelések során nyert eredményekkel (MARÁZ 2005, MARÁZ 2007, 33, 4. kép).

Tóth Farkas Márton

Irodalom:

MARÁZ 2005 • Maráz B.: Régészeti kutatások a Gellérthegy északi oldalán (Budapest, 1. ker., Bérc utca 4/A, 4/B, 8.; Hrsz.: 5332, 5333, 5319/3). Aqfüz 11 (2004) 96–100.

MARÁZ 2007 • Maráz B.: Budapest-Gellérthegy és környékének késő La Tène-kori településtörténete II. A gellérthegyi kelta oppidum és a romanizált őslakosság települései a Gellérthegy körüli síkságon. BudRég 40 (2006) 31–44.

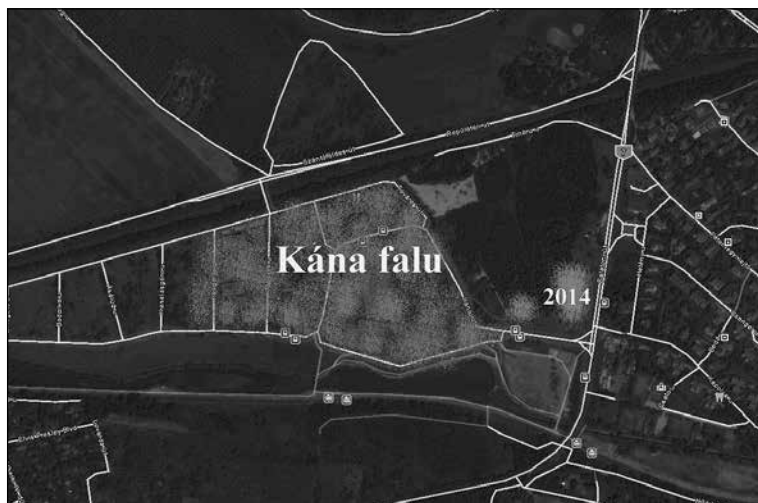
12. Budapest XI. Kánai út 1. (Hrsz.: 312/2,3,4)

2014. október 13. és november 7. között próbafeltárást végzett a Budapesti Történeti Múzeum a Budapest XI. ker. Kánai út 1. szám alatt. A feltárás célja a terület régészeti érintettségének vizsgálata volt. A beruházó áruház építését tervezte a helyszínre, a kutatómunka a lelőhely kiterjedése és intenzitásának megállapítása érdekében történt.

Az ásátás nem volt előzmény nélküli, hiszen 2003 és 2005 között a jelenlegi területtől nyugatra, Kőérberék–Tóváros Lakópark néven vált ismertté az a régészeti lelőhely, amely az Árpád-kori Kána falu mellett kilenc régészeti korszak leleteit rejtette a földben (HORVÁTH ET AL. 2005, HORVÁTH ET AL. 2006, TEREI 2010). A tíz évvel ezelőtti kutatás során nem volt lehetőség ezen a Balatoni úthoz közel eső részen nagyobb területen dolgozni, egyedül a 2×2 sávós Kánai út nyomvonalát tudtuk ekkor feltárni, ami összeköti a lakóparkot a Balatoni úttal. Az akkori munka eredményeként a helyszín ezen részén is találtunk őskori leleteket és objektumokat, bár nem olyan sűrűségben, mint a terület nyugati részén. Azon túl, hogy választ vártunk, hogy az esetleges építkezés által lefedett területen milyen objektumsűrűséggel találkozunk, arra a kérdésre is választ próbáltunk találni, hogy az Árpád-kori falu keleti határa hol húzódott (8. kép).

Összesen az 1157 m²-en végzett próbafeltárás során 33 telepobjektumot, nagyobb részt gödröket, vermeket, árkot tártunk fel. Házak, temetkezések nyomai jelen esetben nem kerültek elő. A munka két, egymástól kb. 55-60 méterre elhelyezkedő részterületen folyt, ahol a növényzet eltávo-

8. kép: A kutatott terület helyszínrajza a korábban lokalizált Kána falu kiterjedésével



lítása után több, 4,5 m szélességű, egymásra merőleges szondát húzott a munkagép. A feltárást nehezítette, hogy a két terület között gázvezeték fut, amelyet a biztonsági előírásoknak megfelelően oldalirányban legalább 25-25 m-re el kellett kerülnünk. A humusz eltávolítása után, mintegy 100 cm-es mélységben már a sárga altalaj, illetve a régészeti objektumok foltjai jelentkeztek.

A leletanyag alapján legalább két régészeti korszakot lehetett elkülöníteni: egy őskori, illetve egy későbbi (középkori?) időszakot. Az objektumokból előkerült kerámialeletek a legkorábbi megtelepedést a kora bronzkorra, a Kr. e. 3. évezred közepső harmadára datálható Makó-kultúra (KO-ÓS 1999, 106) időszakára sugallja, ezen belül pontosabb kronológiai behatárolás egyelőre nem lehetséges. Ez egybecseng a 2003-ban megkezdett, Kőérberek–Tóváros lelőhelyen végzett feltárásokkal, ahol az őskor számos korszaka mellett egy, a Makó-kultúrához tartozó, 150 objektumból álló teleprészletet tártak fel, amely az addig ismert legnagyobb kiterjedésű, ehhez az időszakhoz sorolható jelenségnek bizonyult. Ház nyomait, cölöplyukat nem,

azonban számtalan gödröt és vermet sikerült akkor megfigyelniük, a belőlük ki-került nagyobb mennyiségű leletanyaggal (állatcsont, kerámia, patics) együtt. A telepet a kora bronzkor 2 időszakra keltezhetjük (HORVÁTH ET AL. 2005, 149).

A Kánai úton 2014 őszén feltárt objektumok csaknem mindegyike tárolóverem. A gödrök javarésze ovális vagy kör alaprajzú, metszetük U alakú, átlagos mélységük 30-50 cm. Az SE 003, SE 019, SE 023, SE 031 objektumok méhkas alakú gödrök, amelyek átlagosan 80-90 cm mélyek. Ez utóbbiak leletanyagukban nem különböznek a többi objektumtól: durvaszemcsés, vastagfalú edénytöredékek, állatcsont és patics került elő mindegyikből.

Több esetben figyeltünk meg összefüggő paticsos tapasztásréteget a gödrökben (SE 001, SE 008). Fehér színű, megkövedett tapasztás volt megfogható a gödrök felszínétől körülbelül 40 cm mélységben az SE 008-as és az SE 026-os objektumok alján, amelynek értelmezése még kérdéses. Számos gödör már-már komplexumszerűen lett kialakítva, átlagosan 50-60 cm-es mélységű kisebb mélyedésekből állt.

Szerencsés módon szinte egész edényeket tudtunk dokumentálni az SE 016-017-es gödöregyüttesből (9. kép).

A legnagyobb alapterületű objektumnak az SE 020-as bizonyult. A mintegy 17 m hosszú, 4,5 m széles árokszerű komplexum számtalan kisebb-nagyobb gödörből, mélyedésből állt, amelynek középső harmadában egy 100 cm átmérőjű kemence is előkerült. Ezek a gödörkomplexumok valószínűleg agyagnyerő helyként működtek (HORVÁTH ET AL. 2005, 152).

Égetésnyomok több, kisebb-nagyobb gödör aljáról is ismertek, amelyeknél nem zárható ki, de nem is bizonyítható a korszak gyakori jelensége, az áldozati gödör funkciója. (Jelen esetben azonban sem csontváz, sem elszenesedett maradványok nem utaltak erre a lehetőségre.) Az SE 017, SE 020, SE 023, SE 024, SE 026, SE 030, illetve SE 031-es számú gödrökben figyeltünk meg átégett, vörös vagy szürkésfekete hamus foltot, amelyekkel együtt másodlagosan kiégett őskori kerámiatöredékek kerültek elő. Az SE 017-es objektum alján kúp alakú agyaghalom utal egy lehetséges kultikus funkcióra, amelyre már a korábbi ásátások is felhívták a figyelmet (HORVÁTH ET AL. 2005, 148). Az SE 030-as objektum középső részén jelentkező hamus réteg körül több nagyobb méretű edényrészlet (perem- és aljtöredék) helyezkedett el.

Tüzelőhelyet négy esetben tudtunk dokumentálni (SE 020, SE 023, SE 024, SE 026). Ezek közül kiemelendők az SE 023-as (10. kép) és SE 024-es munkagödörök, amelyek kb. 1 m távolságban helyezkedtek el egymástól. Mindkét gödör sekély, azonos mélységű volt (kb. 50 cm). Keleti falukba tüzelőhelyet vájtak, amelyet kitapasztottak. Az SE 024-es munkagödörben az objektum alján még további két átégett



9. kép: In situ edénytöredékek az SE 016-os gödörből

felület jelentkezett. A két gödör egymáshoz való kronológiai viszonya kérdéses.

A gödrök elhelyezkedésében rendszert nem tudtunk megállapítani, erre egy esetleges teljes felületű feltárás adna lehetőséget, amennyiben ez a próbafeltárás helyszínén megindul.

Egy korábbi sekély gödröt észak–déli irányban vágva került elő az egyetlen, körülbelül 5 m hosszú, átlagosan 20 cm mély, U alakú átmetszetű árokszakasz, amelynek folytatását a szelvényfal alatt valószínűsíthetjük (SE 012). Sajnos érdemi leletanyag hiányában ennek keltezése kérdéses marad.

A jelentős mennyiségű kerámiatöredék mellett agyag orsógombok és orsókarikák, néhány obszidiánból készült pattintott kőszköz, egy fenőkö, paticos tapasztásdarabok, illetve állatsont, kagylóhéj, agancs darabjai kerültek elő, valamint elhanyagolható mennyiségű fém-töredék (egy apró réz vagy bronzdarabka,

10. kép.: Gödör,
oldalában kialakított
tűzelőhellyel



salak). A leletanyag datálásban Szilas Gábor volt segítségünkre, segítségét ezúton köszönjük.

Az őskori objektumok mellett egyetlen gödör esetében feltételezhetjük, hogy a középkorban lehetett használatban, amelyre az SE 004-es objektumból előkerült apró kerámiatöredék utal.

A bevezetésben feltett kérdésünkre, miszerint hol húzódik az Árpád-kori Kána falu keleti határa, nem kaptunk egyértelmű választ. Bár a nyugatabbra eső terület közel helyezkedik el attól a 2003 és 2005 között feltárt résztól, ahol bőséges számban kerültek elő középkori jelenségek, a 2014-es kutatásunk során itt nem került elő pontosan datálható Árpád-kori objektum. Ezek alapján feltételezhetjük, hogy a lakópark mai keleti határát, az északnyugat–délkeleti irányba futó Kánai utat tekinthetjük megközelítőleg az egykori falu határának is.

*Terei György – Horváth Viktória
– Szabó Dóra*

Irodalom:

HORVÁTH ET AL. 2005 • Horváth L. A. – Korom A. – Terei Gy. – Szilas G. – Reményi L.: Előzetes jelentés az épülő Kőérberek, Tóváros–Lakópark területén folyó régészeti feltárásról (Preliminary report on the archaeological excavation conducted parallel to the construction on the territory of the Kőérberek, Tóváros Residential District). Aqfűz 11 (2005) 137–167.

HORVÁTH ET AL. 2006 • Horváth L. A. – Horváth M. A. – Terei Gy.: Előzetes jelentés Kőérberek–Tóváros Lakópark régészeti lelőhelyen, 2005. évben elvégzett régészeti feltárásokról (Preliminary report on the archaeological excavations at the Kőérberek–Tóváros Residential District site in 2005). Aqfűz 12 (2006) 159–165.

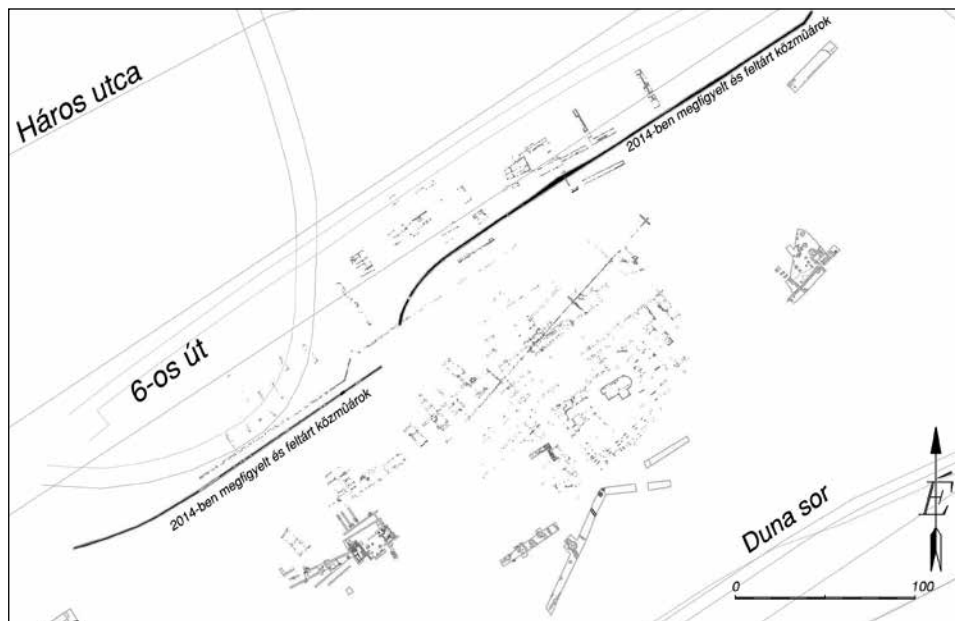
KOÓS 1999 • Koós J.: Újabb adatok a kora bronzkori Makó-kultúra elterjedéséhez és időrendjéhez Északkelet-Magyarországon. HOMÉ 37 (1999) 103–128.

TEREI 2010 • Terei Gy.: Az Árpád-kori Kána falu (Kána, a Village from the Árpadian Era). In: Benkő E. – Kovács Gy. (szerk.): A középkor és a kora újkor régészete Magyarországon. Archaeology of the Middle Ages and Early Modern Period in Hungary. Budapest 2010, 81–112.

13. Budapest XXII. ker., Háros utca (BKISz III. tender I. részterület)

A Budapest Komplex Integrált Szennyvízelvezetése projekt III. tender I. részfeladatának csatornázási munkálatai a XI. és a XXII. kerületben több lelőhelyen áthaladtak. Ezek közül a legjelentősebb a Háros utcai Furnérgyár előtti szakasz volt. A Furnérgyár területén tárta fel Gerevich László az 1940-es években a késő középkori Csút (Csót) falut (GEREVICH 1943, 105–106), amelyet több kisebb kutatás

követett (MELIS 2002, 195–197), többek között e cikk szerzője is vezetett feltárást 2008-ban a területen (TEREI 2009). Írásné Melis Katalinnak lehetősége volt 1990-ben a 6-os út építését megelőzően, bár csak szondázó kutatásokkal, de vizsgálni a késő középkori településtől északra elhelyezkedő részt. Később, az előkerült leletek, objektumok alapján, több publikációban (MELIS 2002; MELIS 2003; MELIS 2004) ismertette Csót falu Árpád-kori előzményét. Bár a korai település lakóházaiból csak kettő került felszínre a kutatások során, ennek ellenére egy jelentős árokrendszer látott napvilágot, amelyet Írásné Melis Katalin az Árpád-kori falu Duna irányába futó kertjeiként azonosított (MELIS 2003, 352). 2008-ban a Furnérgyár területén a késő középkori emlékek mellett újabb Árpád-kori árokszakaszokat és tárológödöröket sikerült feltárni. A kutatástörténet utolsó állomása a 2011-



11. kép. Az 1940-2014 közötti munkák összesítő alaprajza

2012 telén végzett régészeti kutatás volt (BESZÉDES–KOZMA–SZILAS–TEREI 2013, 94–95), amikor a Budapest–Székesfehérvár vasútvonaltól északra eső rész egyik szondájában, 180 cm mélységben Árpád-kori kerámiatöredék került elő, ami a lelőhely kiterjedésére enged következtetni.

Ezen előzmények után indult meg 2014. augusztus 18-án a régészeti munka a Furnégyár előtti területen, ami október 26-ig tartott. A csatorna nyomvonal az északi részen a 6-os úttal párhuzamosan haladó Háros utca déli részén, attól néhány méterre, majd a gyár bejáratánál az utat keresztezve, annak közvetlen északi részén haladt tovább egészen az utca végét jelentő kerékpárútig (11. kép).

A területen összesen 64 objektumot tártunk fel, amelyek között többségben voltak az árkok (összesen 43), ezek mellett 21 gödröt, illetve a feltárt területük csekélysége miatt, egyelőre nem meghatározható funkciójú objektumot figyeltünk meg (12. kép).

Az SE 001 számú objektum rézsűs oldalú, egyenesre alakított aljú beásás (valószínűleg gödör) volt, amelynek csak nyugati szélét tudtuk regisztrálni a csatornaárokban. Mérete így is 180×80 cm volt, az alját a megtalálási szinttől számított 70 cm-es mélységben dokumentáltuk. Különlegességét az adta, hogy egy Árpád-kori fazék alsó harmada került elő benne, lefelé fordítva. A restaurálás elvégzése előtt sem megerősíteni, sem cáfolni nem lehet, hogy olyan, rituális célú, áldozati együttesről lenne szó, amelyeket többek között Kánáról, Visegrád–Várkertről, vagy Esztergom–Szentkirályról ismerünk (DARÓCZI–SZABÓ–TEREI 2011, 198, 201), de figyelemre méltó a tény, hogy Csöt falu korábbi feltárásairól nem ismerünk egyet-



12. kép: A csatornaárok északi szakasza

len olyan leletet sem, amelynél felmerült volna ez a funkció.

Több árkokban találtunk köveket, amelyek az objektumok teljes feltárt hosszán végigfutottak. Ezekkel kapcsolatban nem lehet egyértelműen kijelenteni, hogy olyan kőalapozású falhoz tartozhattak volna, amelyet Méri István figyelt meg 1957-es ásatásán, Csöt templomdombjának déli árkában (MELIS 2002, 197–201). Az SE 003 egyenes oldalú, 72 cm szélességű, 38 cm mélységű árok esetében úgy tűnik, hogy a nagy méretű kövek a betöltődés során kerülhettek az objektumba. Különleges a helyzet az SE 051 számú, 163 cm széles, 53 cm mély árok esetében: itt kisebb méretű kövek helyezkedtek el egymással összeköttetésben, az objektum hossz tengelyében, nyugat–keleti irányban; itt sem a jelenség alján, hanem betölté-

sében, középtájon húzódtak. Ezek pontos értelmezése a feltárt felület csekély szélessége miatt egyelőre nem lehetséges. Az előzőhöz képest jóval keskenyebb, mindössze 75 cm szélességű az SE 064 árok, amely az SE 051-hez hasonlóan, rézsús oldalú, itt azonban a kövek az objektum alján, jóval nagyobb koncentrációban jelentkeznek. Itt valószínűsíthető leginkább az alapozással kapcsolatos felhasználás.

A munkálatok során több érdekes objektum is felszínre került. Az árok között két igen nagy méretűt kell megemlítenünk. Az egyik az SE 019 számú, amely nyugat-keleti tájolású, rézsús oldalú, és kelet felé szélesedik; legnagyobb szélessége 295 cm, megfigyelt mélysége 73 cm. A korát nem tudtuk meghatározni, csak állatcsontok kerültek elő belőle. A másik az SE 068 volt, amely észak-déli tájolású, rézsús oldalú, egyenes aljú, U-metszetű, keleti oldalon enyhe lefutással. Megfigyelt hosszúsága 745 cm, szélessége 70 cm, mélysége 56 cm. Ebből Árpád-kori kerámiatöredékek kerültek napvilágra. Két szuperpozíciót tudtunk megfigyelni, az egyiket a már említett SE 051 árok és az SE 050 gödör kapcsán. A rézsús oldalú gödör a korábbi, ennek déli oldalát vágva ásták az árkot. Mindkettőben nagy mennyiségű Árpád-kori kerámiatöredéket találtunk, ezek közül több összetartozik, összességében 2-4 fazék perem-, és oldaltöredékeiről lehet szó. A másik szuperpozíció az SE 042 gödör és az SE 039 árok között áll fenn: előbbi vágta az utóbbit. Az SE 063 árokban körömbenyomkodással díszített, sötétszürke anyagú, Árpád-kori korsófület találtunk. Az SE 69 gödörben középkori vaskés pengéjének töredékére bukkantunk – ezen objektum bontását és dokumentálását nehezítette a csapadékos időjárás: a csatornaárokban megállt nagy mennyiségű

esővíz szivattyúzása és a gödör újbóli megtisztítása után kerülhetett csak sor a dokumentálásra és a lelet felszedésére.

A nagy mennyiségű, sűrűn elhelyezkedő árok időrendjének, építésük sorrendiségének megállapítására nem vállalkozhatunk a leletek kis száma, és datálhatóságuk pontatlansága miatt, de az kijelenthető, hogy nem egy időben, egymással párhuzamosan használták mind a 43 árkot. Ezt az is alátámasztja, hogy Melis Katalin is legalább három nagy építési periódussal számolt a falu kapcsán (MELIS 2004, 182).

Annak ellenére, hogy csak 1-1,5 méter szélességben volt lehetőségünk dolgozni, szerencsés helyzetben voltunk, mert a közműárok átmetszette a középkori falu teljes területét kelet-nyugat irányban közel 700 m hosszan. A leletek alapján az objektumok az Árpád-kori Csót faluhoz és ennek kertjeihez tartozhattak. Alig 1000 m²-t volt lehetőségünk megkutatni, de az 1940–1957 közötti, az 1990-es, a 2008-as feltárásokhoz újabb adatokat nyújtott a mostani ásatás. Több, eddig feltárt árok lehetséges folytatását találtuk meg, valamint újabb, eddig nem ismert, hasonló tájolású, keskenyebb árok is előkerültek. Mivel ezt a területet a késő középkorban nem építették be és később sem bolygatták, ezért maradhattak meg ilyen nagy számban. Arra a kérdésre, hogy a korai falu hol helyezkedett el, ez a megfigyelés nem adott választ, feltételezzük, hogy a 6-os út és a Nagytétényi út között kell keresni.

Terei György – Tóth Balázs

Irodalom:

BESZÉDES–KOZMA–SZILAS–TEREI
2013 • Beszédes J. – Kozma A. – Szilas G.

– Terei Gy.: Régészeti munkák a Budapest-Tárnok vasútvonal felújításának fővárosi szakaszán 2011-2012-ben (Archaeological work in the Budapest section of the reconstruction of the Budapest-Tárnok railroad in 2011-2012). *Aqfűz* 19 (2013) 89–107.

GEREVICH 1943 • Gerevich L.: A csúti középkori sírmező. *BudRég* 13 (1943) 103–166.

MELIS 2002 • Irásné Melis K.: Régészeti kutatások a budapesti középkori Csót faluban I. *CommArchHung* 2002, 195–228.

MELIS 2003 • Irásné Melis K.: Régészeti kutatások a budapesti 12-13. századi falvak kertjében. In: Holló et al (szerk.): *Vándorutak – Múzeumi örökség. Tanulmányok Bodó Sándor tiszteletére 60. születésnapja alkalmából.* Budapest 2003, 345–356.

MELIS 2004 • Irásné Melis K.: Régészeti kutatások a budapesti középkori Csót faluban II. *CommArchHung* 2004, 173–219.

DARÓCZI-SZABÓ-TEREI 2011 • Daróczi-Szabó M. – Terei Gy.: Szájjal lefele fordított edények és tartalmuk az Árpád-kori Kána faluból. *BudRég* 44 (2011) 198–226.

TEREI 2009 • Terei Gy.: Budapest, XXII. Háros utca 3. *RKM* 2008. Budapest 2009. 171–172.

14. Budapest XIII. ker., Szabolcs utca 33–35. (Hrsz.: 28049, 28056)

2013. december 16. és 17-én a Magyar Nemzeti Múzeum Nemzeti Örökségvédelmi Központ (MNM-NÖK) megbízásából a fent nevezett telken próbafeltárást végeztünk. A Múzeumi Fejlesztés Project építkezéseihez kapcsolódó kutatás 12 szondaárokban mindösszesen 119 m²-nyi

területet érintett, amely során egy népvándorlás kori objektum került napvilágra.

A NÖK a terepviszonyokhoz igazodva és a rendelkezésre álló közműterkép adatainak figyelembevételével előzetesen 12 db szondaárkot tűzött ki a próbafeltáráshoz.

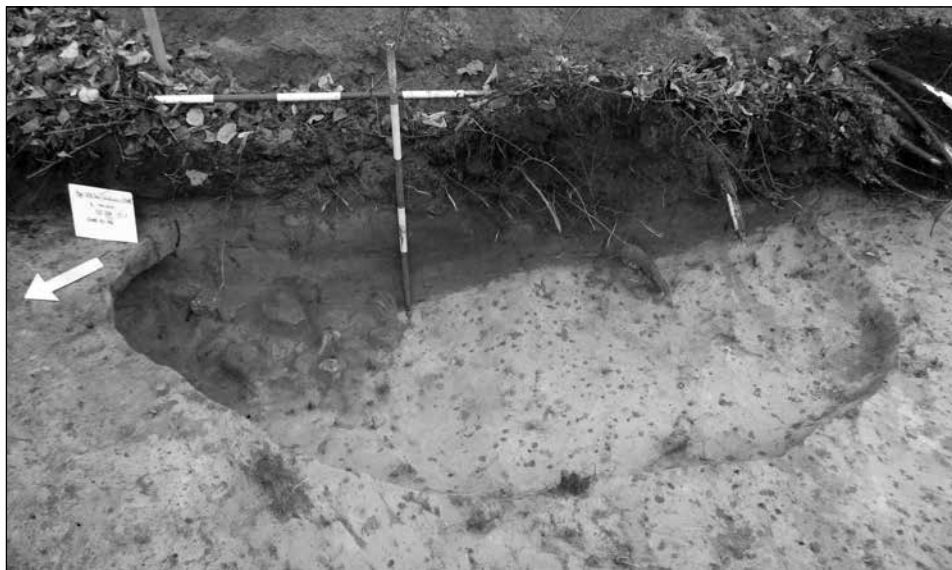
Ezek közül a 3, 5, 8, 10-es számú munkahelyen a munkavégzés objektív okok miatt (közműfedettség, szűk munkaterület) nem volt lehetséges, de az 1, 2, 4, 9, 11-es árkokat is csak részlegesen tudtuk megnyitni.

A bolygatatlan altalajt mindössze három szondában (6, 7, 12.) sikerült elérni. A 6. és 7. kutatóárokban 30–35 cm vastag humuszréteget követően került elő a sárga, homokos altalaj. A 12-es számúnál 50 cm újkori feltöltést követően egy őskori és újkori kerámiatöredékeket tartalmazó újabb, 40 cm vastag feltöltést is dokumentáltunk. Ez alatt a 6. és 7. kutatóárokban már megismert rétegvizonyok voltak megfigyelhetőek.

Régészeti jelenségek kizárólag a 6. kutatóárokban kerültek elő, ahol egy avar kori, földbe mélyített épületnek tűnő beásás részletét azonosítottuk (13. kép). Bon-tásakor jellegzetes avar kori telepennyag (házikerámia, *tegulat*töredékek, nagy mennyiségű állatcsont) mellett késő vaskori kerámiatöredékek is napvilágra kerültek.

A 12. szondában az SE 4 rétegből újkori töredékekkel vegyesen előkerült bronzkori leletanyag másodlagos helyzetű volt.

A próbafeltárást során bebizonyosodott, hogy a szóban forgó területen, vagy annak egy részén a nyilvántartásokban eddig nem szereplő avar kori és talán kelta régészeti lelőhely húzódik. A környékről, a Tüzér utca 15. sz. alól (BTM RA ltsz. 517–77), a Városligeti-tó területéről, és a Hajtsár útról (TOMPA 1942, 32) eddig ismert bizony-



13. kép: Avar kori földbemélyített épület

talan leletkörülmények között előkerült leletek nincsenek közvetlen összefüggésben az itt talált településrészlettel.

A munkaterület rendkívüli mértékű bolygatottsága ellenére a 6. és 7. szonda területén tapasztalt rétegvizonyok alapján kijelenthető, hogy a tőlük nyugatra elterülő, beton burkolatú parkoló területén nagyobb valószínűséggel várható további régészeti jelenségek előkerülése. A 12. kutatóárokban előkerült feltöltésből származó, másodlagos helyzetű őskori kerámiatöredékeknek a lelőhelyhez való közvetlen kapcsolata nem bizonyítható.

Szilas Gábor

Irodalom:

TOMPA 1942 • Tompa F: Őskor. In: Szendy K. (szerk.): Budapest története I. Budapest 1942, 1–134.

15. Budapest XVI. ker., Nógrádverőce út 51. (Hrsz.: 104074/3)

2014. május 6. és 7-én, 240 m² alapterületű, 3 lakásos családi ház építéséhez kapcsolódó régészeti szakfelügyeletet végeztünk a fent említett – a Szilas-patak jelenlegi medrétől déli irányban kb. 200 m-re fekvő – ingatlan területén. A beépítetlen telken 0,40-0,50 m széles, 0,80-1 m mély sávalapok gépi erővel történő kiásására került sor. Az alapozási árkok nyugati részén 0,20 m vastag, kevert, recens feltöltés alatt legalább 1 m mélységig többnyire homogén, sötétbarna humuszréteg jelentkezett. Ezeken a részekén az alapozási szint (földmunka mélysége) nem érte el a régészeti objektumok jelentkezési szintjét, amelyek valószínű meglétére kevés számú őskori és szarmata szórvány kerámia-töredék utalt. Az alapozási árkok keleti, a Szilas-patak medréhez közelebb eső részén a sárga, laza, homokos altalaj jóval magasabban, helyenként már 0,30-0,40 m mélység-

ben jelentkezett. Ezen a részen, ahol a földmunka mélysége elérte a geológiai altalajt, nyolc régészeti objektum feltárta rajzolódott ki az árkok aljában.

Május 7-én az előkerült jelenségek sáv-alapokon belül eső részeinek teljes mélységű feltárását és dokumentálását elvégeztük. Mind a nyolc objektum jellegzetes telepjelenségeknek, kis és közepes méretű, viszonylag sekély (0,15-0,65 m relatív mélységű) gödröknek bizonyultak. A betöltésükből előkerült kis számú leletanyag (kerámia, állatcsont, patics, kő, vas- és szilikátsalak) az összes feltárt jelenséget a római császárkorba, vagyis a területen már eddig is ismert szarmata megtelepedés nyomai közé sorolja. Az egyik gödörből többek közt egy a 3. századra keltezhető terra sigillata töredéke került felszínre (a meghatározást ez úton is köszönöm Láng Orsolyának), ami a település kronológiai helyzetét tovább pontosítja.

Az utóbbi évtizedben többször kutatott (BTM 2006; ÉDER–KOVÁCS 2007; TÓTH 2015) lelőhelyen az újabb feltárás eredményei megerősítették a Szilas-patak déli magaspártján-teraszán húzódó, intenzív szarmata megtelepedés jelenlétét, ezúttal ugyanakkor őskori vagy középkori jelenségekkel nem találkoztunk.

Tóth Farkas Márton

Irodalom:

BTM 2006 • BTM Adattár Ltsz.: 2520-2006., 2523-2006.

ÉDER–KOVÁCS 2007 • Éder K. – Kovács E.: Budapest, XVI. ker. Nógrádverőce utca (Ajak utca – Nógrádverőce utca 104074/4. Hrsz., valamint Ajak utca – Nógrádverőce utca 104074/10. Hrsz. között). Aqfüz 13 (2006) 270–271.

TÓTH 2015 • Tóth F. M.: Budapest, XVI. ker. Nógrádverőce út 57., Hrsz.: 104074/6. Aqfüz 20 (2013) 131–133.

16. Bp. XVI. ker., Ajak utca 2/a–d (Hrsz.: 104014/1, 104014/2, 104014/3, 104014/4)

Az Ajak utca 2/b telken 2012 áprilisában Váradi Adél végzett helyszíni szemlét az ÚJ ZÖLDHÁZAK KFT megbízásából. A sávalapokat régészeti szakfelügyelet nélkül ásták ki, azóta még 1,5 telek esetében jártak el hasonlóan. A kiásott 2/a-b telkek átlagosan 80-90 cm mély sávalapozásában sehol sem érték el az altalajt. A helyenként paticsos, sötétbarna, vastag humuszrétegben régészeti jelenségek nem különültek el, de szórványosan a sávalapban szarmata kerámiatöredékeket találtunk. Mélyíteni nem állt módunkban, hiszen elérték az alapozási mélységüket.

2014. április 22-28. között régészeti szakfelügyelet mellett folytatták a 2/c és a d telkek földmunkáit. A 2/c telek déli felének humuszolásakor az Ajak utca felé az altalaj magasabban jelentkezett (kb. 15-20 cm-rel) az alapozási mélység szintjén. Ezen a szakaszon hét objektum feltárta különült el. A 30-40 cm széles sávalapokban metszetre bontott gödrökből minimális, a római kor időszakára keltezhető leletanyag került elő.

A 2/d telken pontalapokat ástak, egyiken sem érték el az altalajt. A telek északnyugati alapozási gödrében egy humuszba ásott gödör különült el markáns betöltésével.

Az Ajak utcai ásítás további adatokkal szolgált a Szilas-patakot délről kísérő, kelet-nyugati irányú dombhát szarmata megtelepedés kérdéséről.

Korom Anita

17. Budapest XVII. ker., Péceli út,
Barátság 1-DN400 kőolajvezeték, (Hrsz.:
138598/149, 138598/53, 138598/47-48,
138598/162)

A Budapesti Történeti Múzeum Ős- és Népvándorlás kori Osztálya 2014. május 9. – május 27. között próbafeltárást végzett az épülő Barátság kőolajvezeték kiváltó (Barátság 1-DN400) új vezeték építését megelőzően, a Magyar Nemzeti Múzeum Nemzeti Örökségvédelmi Központja (MNM-NÖK) megbízásából.

Az 1964 óta üzemelő, mára már megromlott műszaki állapotú vezetékek kiváltása szükségessé vált a Hont és Tököl közötti kb. 117 km-es szakaszon. A kiváltó rekonstrukció legtöbb helyen a meglévő DN 400 vezeték biztonsági övezetében zajlott, egyik kivétel területünk, ahol a beépítettség nagy foka miatt távolabb helyezték el. Az új vezeték a 2013 során kutatott szlovák-magyar gázvezeték nyomvonalának közvetlen szomszédságában halad. A Nógrád és Pest megyét érintő régészeti kutatásokat az MNM-NÖK koordinálta.

A terület Pécel és a XVII. kerület községhatárán található, az M0-as autótól keleti, a Budapest–Hatvan vasútvonal és a mellette futó Rákos-patak déli oldalán. A megelőző feltárást a tervezett kőolajvezeték észak–déli irányú nyomvonalának a 74+471–74+675 km szelvények közötti 816 m² nagyságú felületen végeztük el. Régészeti fedettségnek csak 143 m hosszú, 5 m széles, összesen 532,284 m² terület bizonyult, ezen 153 objektumhoz köthető 178 régészeti egységet (SE) dokumentáltunk.

A lelőhely már régóta ismert a korszak kutatói előtt, hiszen a Rákos-patakot délről kísérő észak-északnyugat – dél-délkeleti irányú dombháton a Budapesti Történeti Múzeum 1971 óta számos al-

kalommal végzett kutatásokat (14. kép). 1971–87 között Nagy Margit a Péceli út északi oldalán 270 síros temetőt tárt fel, amely a legnagyobb ismert császárkori barbár temető Budapest területén (NAGY 2014). A temető északi oldalán 2005–2006-ban az M0 autópálya építését megelőző kutatások során a temetővel egykorú település emlékműanyagát tártuk fel, a megközelítőleg 3 hektáros felületen 2415 objektumot (KOROM 2007). Az őskort a kora bronzkori Makó-kultúra 35 objektuma, zömében gödrök és egy humuszba ázott edénydepó képviseli, egy urnásír és néhány gödör a pilinyi kultúra budapesti jelenlétére utal. 2013-ban a szlovák-magyar gázvezeték építését megelőző feltárást során szinte csak császárkori emlékműanyag került elő, a kora bronzkori Makó-kultúra leletanyaga zömében császárkori objektumok betöltéséből ismert (SZILAS 2015).

Az ásatás két ütemben zajlott, a beruházó kérésére először a humuszolásra került sor. Átlagosan 80 cm-t mélyültünk, ezen a szinten a futóhomokos altalajú északi szakaszon jól látszottak az objektumok foltjai, a terület közepén végighúzó dombháton viszont többszörös szuperpozíció nehezítette az értelmezésüket. A 4 m széles felületünk keleti és nyugati szelvényfalánál, a szerződésnek megfelelően 0,5 m széles védőzónát kellett hagynunk, itt csak 80 cm-ig volt lehetőségünk mélyülni, ami megegyezik a humuszolási mélységünkkel. A bontás során meghatározott mélységig mélyülhettünk (180 cm), így számos gödör aljának kibontására nem volt lehetőségünk.

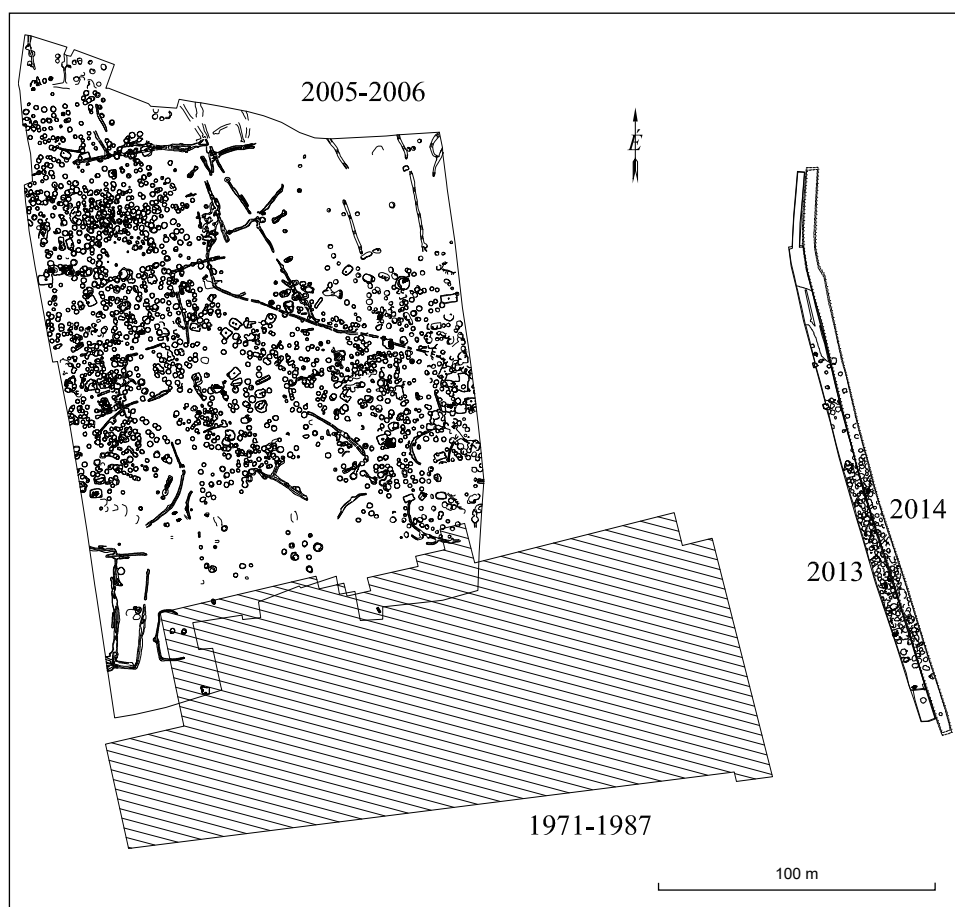
Az objektumok a 2005–2006-ban és 2013-ban tapasztaltaknak megfelelően a területünkön végighúzó dombháton koncentráltak. A mellékelt ásatási összesítőket feltüntető térképen az objektu-

mok sűrűsödéséből jól rekonstruálható a dombhát íve (ld. 14. kép). A Rákos-patak felé erősen lejtő domboldalon már csak nagyon szórtan jelentkeztek az objektumok, az alsó, feltehetően egykor vízjárta területen régészeti jelenséget nem tapasztaltunk.

Összesen 178 stratigráfiai egységet tártunk fel, mindössze egy félig földbe mélyített, hosszanti oldalfalánál cölöplyukkal rendelkező objektum keltezhető az avar korra, a többi objektum a 3–5. századi településhez tartozott. A kora bronzkori Makó-kultúra leletanyaga csak rétegből és

másodlagosan császárkori gödrök betöltéséből került elő.

A dombhát északi és déli lejtőjén lazább szerkezetű települési kép bontakozott ki előttünk, az itt feltárt nagyobb mélységű, méhkas alakú és tölcséresen szűkülő oldalú tároló gödrök egymástól viszonylag nagyobb távolságra helyezkedtek el. Ezzel szemben a dombháton több települési fázis folyamatosan megújított tárolóvermeinek csoportját figyeltük meg. A nagy mélységű, általában méhkas alakú és tölcséresen szűkülő oldalú gödrök változó mennyiségű leletanyagot tartalmaz-



14. kép: A Péceli úti lelőhely feltárási szakaszai



15. kép: Az ásatási felület észak felől



16. kép: Válogatás az ásatás leleteiből



17. kép: Objektum együttes két kőkemencével

tak. Ezen a szakaszon nemcsak a többszörös szuperpozíció nehezítette a bontást, hanem a humuszréteg alatt megfigyelt, 50–60 cm vastag, vegyesen őskori és a 3–5. század elejére datálható leletanyagot tartalmazó kultúrréteg is. A kultúrrétegben szelvénytípusú 20 cm-t mélyülve tudtuk csak értelmezni a jelenségeket. A kronológiai megfigyeléseket tovább nehezítette, hogy sokszor a bontás során, az objektumok oldalában jelentkeztek a felszínen, többszöri nyelés után sem látható új jelenségek (15. kép).

Az ásatási felületünk közvetlen nyugati folytatásában 2013 során feltárt ipari jellegű településszerkezet nem folytatódott, szinte kizárólag gödröket tártunk fel (SZILAS 2015). A legváltozatosabb leletanyag – köztük egy összeroppant S-profilú és egy pecsételt díszű tál (16. kép) – elsősorban a hamus, égett, paticosos betöltésű gödrökből került elő.

Az egyik legizgalmasabb jelenség egy kőkemencés, beásásokkal többszörösen bolygatott objektumegyüttes. A szájnnyílással kelet felé néző, kövel keretelt sütőfelületet többször megújították. Ez alatt kerámiaréteget nem találtunk. A kapcsolódó objektum funkcióját meghatározni sajnos nem tudtuk, hiszen délről és északról is vágta egy-egy gödör. Tőle 1,5 méterre délkeletre hasonló funkciójú, de a megmaradt kősor és a metsztfal alapján sokkal nagyobb kiterjedésű tüzelőfelületet rekonstruálhatunk, amit az előzőhöz hasonlóan szintén több objektum bolygatott (17. kép).

A település objektumai jól datálható kerámialeleteket tartalmaztak. A 2005–2006-os megfigyelésekhez hasonlóan egy hosszú életű, több fázisú, a 3–5. század elejéig lakott településről tanúskodnak.

Korom Anita

Irodalom:

NAGY 2014 • Nagy M.: Megjegyzések a Budapest, XVII. Rákoscsaba-Péceli út mellett és a Madaras-Halmokon (Bács-Kiskun m.) feltárt császárkori temetők temetkezési szokásaihoz. (Remarks on the burial custom noted in the Roman period cemeteries uncovered at Budapest, District XVII, Rákoscsaba-Péceli út and Madaras-Halmok [County Bács-Kiskun]). In: Anders et al (szerk.): Avarok pusztái (Avarum Solitudines). Régészeti tanulmányok Lőrinczy Gábor 60. születésnapjára (Archaeological studies presented to Gábor Lőrinczy on his sixtieth birthday). Budapest 2014, 115–160.

KOROM 2007 • Korom A.: Budapest XVII. ker., Péceli út (M0 Kelet, Budapest 06. leelőhely) Hrsz.: 138598/4, 138598/29–38, 138598/60–73, 138598/89–95. Aqfűz 13 (2007) 272–273.

SZILAS 2015 • Szilas G.: Újabb régészeti kutatások a rákoscsabai szarmata településen (Recent archaeological excavations at the Sarmatian settlement in Rákoscsaba). Aqfűz 20 (2014) 117–126.

18. Régészeti szakfelügyeleti és feltárási munkák a Budapest Komplex Integrált Szennyvízelvezetése projekt keretében (BKISZ II. tender/3. részterület) a X., XVI., XVII. kerületben

Európai uniós támogatásból nagyszabású, Budapest 16 kerületét érintő szennyvíz-csatornázási munkák kezdődtek 2013 őszén. A Budapest Komplex Integrált Szennyvízelvezetése (BKISZ) projekt keretében két év alatt 240 km új csatorna épül. Ennek részeként, többek közt a pro-

jekt II. tenderének 3. részterületén, a X., XVI. és XVII. kerületben, 32,9 km hosszúságban zajló földmunkákhoz kapcsolódóan kezdtek meg a Budapesti Történeti Múzeum munkatársai az előírt régészeti szakfelügyeleti és feltárási munkák ellátását. A 2013-as és 2014-es évek során ezen szaktevékenységek eredményeként egy új régészeti lelőhely részleges feltáráására (X. ker., Rákász utca), valamint három, szórványlelet által jelzett, valószínűleg új régészeti lelőhely (XVI. ker., Gusztáv u. 109.; XVI. ker., Temesvári u. 10.; XVI. ker., Vágás u. 38.) regisztrálására került sor (18. kép).

2014 májusában a X. ker., Rákász utcának a Méhes utca és a Ladányi utca kereszteződése közti szakaszán (Hrsz. 40584) folytatott csatornafektetési munkák során hét régészeti objektum profilját dokumentáltuk a kiásott árok szakaszban. A földmunka leállítását követően előírt megelőző feltárási folyamán mintegy 75 m² területen 13, majd később, a házi csatornabekötések kiépítése alatt további 8, vagyis összesen 28 régészeti objektum bontását és dokumentálását végeztük el. A három árok szakasz, három földbe mélyített épület és 18 gödör, valamint két nem meghatározható funkciójú, földbe ásott jelenség betöltéséből a 4-5. századra keltezhető leletanyag származott, míg egy további gödörből avar kori leletek kerültek felszínre. Az új lelőhelyként regisztrált késő császárkori és népvándorlás kori település a Rákos-patak nyugati oldalán, a jelenlegi patakmedertől kb. 60 méterre húzódik (18. kép 1).

A XVI. ker., Gusztáv utca 109. sz. ház előtt (Hrsz. 117493) fektetett gerinccsatorna árkából kitermelt földből egy 12. századi kerámiatöredék került elő, ami valószínűleg a közelben levő régészeti lelőhely

jelenlétére utal. A terület a Szilas-pataktól északkeleti irányban húzódó dombor déli oldalán, a jelenlegi patakmedertől kb. 270 méterre fekszik (18. kép 2). Innen mintegy 1200 méterre keletre, egy párhuzamos dombháton, a XVI. ker. Fertály utca – Timur utca – Dezsőfia utca által határolt területen már ismerünk hasonló korú lelőhelyet (IRÁSNÉ 1997; GYURICZA 2002), azonban a két lelőhely egymáshoz való viszonya még nem tisztázott.

A XVI. ker., Temesvári utca 10. sz. telke előtt (Hrsz. 117254) a Szilas-pataktól délnyugati irányban, kb. 130 méterre végzett csatornafektetés során egy 14-15. századi kerámiatöredék került elő (18. kép 3).

A XVI. ker. Vágás utca 38. sz. háza előtti (Hrsz. 115601/20) csatornaárok kitermelt földjéből egy szármata, korongolt tál, behúzott, duzzadt peremtöredéke került elő, ami a közelben fekvő, eddig nem ismert császárkori régészeti lelőhely jelenlétét valószínűsíti. A terület a Szilas-pataktól északnyugati irányban húzódó dombor déli peremén, a jelenlegi patakmedertől mintegy 500 méterre található (18. kép 4).

Ezen újabb leletek, illetve lelőhelyek földrajzi elhelyezkedése alapján kijelenthető, hogy Budapest keleti és északkeleti régiójában egyaránt, elsősorban a természetes vízfolyásokhoz, főleg a feltehetően a történeti korokban is bővebb vízhozammal rendelkező Rákos- és Szilas-patakhöz közeli területeken, a patakok magaspártján, vagy az azt kísérő, pleisztocén eredetű homokdombokon számolhatunk régészeti korú megtelepedések nyomaival. Az alacsonyabb, áradmányos térszíneken és a vízfolyásoktól távolabb fekvő, szárazabb területeken a csatornázási munkákhoz kapcsolódóan végzett régészeti megfigyelések nem eredményezték újabb lelőhelyek előkerülését. A BKISZ projekt során nyert



18. kép: A BKISZ II. tender, 3. részterületén 2013-2014-ben végzett régészeti szakfelügyeleti munkák során előkerült újabb régészeti lelőhelyek elhelyezkedése Budapest térképén és az 1. katonai felmérésen (1763-1787). (1: X. Rákász u., 2: XVI. Gusztáv u. 109., 3: XVI. Temesvári u. 10., 4: XVI. Vágás u. 38.)

ismeretek tovább bővítik a Pesti-síkság fővárosi területének régészeti topográfiájáról eddig rendelkezésünkre álló, meglehetősen sporadikus információkat.

Korom Anita – Kovács Eszter
– Tóth Farkas Márton

Irodalom:

GYURICZA 2002 • Gyuricza A.: Budapest XVI., Timur u. – Fertály u. – Dezsőfia u. által határolt területen, valamint a Fertály u.-ban és Dezsőfia u.-ban húzott csatornaárok nyomvonalán. RKM 1999 (2002), 187–188.

IRÁSNÉ 1997 • Irásné Melis K.: Árpád-kori temetők a pesti határban. BudRég 31 (1997) 41–78.

19. Budapest XVIII. ker., Búzakéve utca (Hrsz.: 196098)

A területen a 18a és a 22b számú (összességében 6 db) telek közötti utcafelületen végeztek csatornafektetést a Budapesti Központi Szennyvíztisztító és kapcsolódó létesítményei projekt (BKISZ) keretében, amelynek során egy feltehetően késő avar kori (Kr. u. 8–9. sz.) temető részlete került elő.

A földmunkák során egy sír elpusztult, míg az ezt követő leletmentés során további két melléklet nélküli csontvázas sír került elő, amelyek közül az egyikben nyújtott, háton fekvő, míg a másikban zsugorított helyzetben helyezték el az elhunytakat. Ez utóbbi sírt egy korábbi közműárok már megbolygatta. A leletmentés



19. kép: Kézzel formált sírkerámia
a 4. objektumszámú sírból

további szakaszában ezen felül még kilenc gödör is előkerült.

Kormeghatározásra alkalmas leletanyagot (egy avar kori kerámiaedény töredékeit; 19. kép) csupán az első (markoló által kiszedett) sírből sikerült megmentenünk. A lelőhely az egykori soroksári lápvidékből kiemelkedő homokdombon terül el (113,71 mBf magasságban).

A környékbeli lakosok elmondása szerint a '80-as években, a kertés házak létesítésekor számos csontváz pusztult el. Leletekről nem tettek említést. A lelőhelyet a csatornák mellett, a szintén az útfelületbe mélyített elektromos- és gázvezetékek közműárkai is megbolygathatták. Az utca nyomvonalától délnyugatra eső területen kb 30 m széles erdősáv, majd szántóföld terül el. Ezen a részen még lehet további sírok előkerülésére számítani.

Horváth László András

Rövidítésjegyzék

Abbreviations

ActaArchHung	• Acta Archaeologica Academiae Scientiarum Hungaricae (Budapest)
Aqfüz	• Aquincumi füzetek. A BTM Aquincumi Múzeumának ásatásai és leletmentései (Budapest)
ArchÉrt	• Archaeológiai Értesítő (Budapest)
BAR	• British Archaeological Reports (Oxford)
BTM	• Budapesti Történeti Múzeum
BTM RA ltsz.	• Budapesti Történeti Múzeum, Régészeti Adattár, Dokumentációs gyűjtemény leltári szám (Budapest History Museum, Department of Archaeology, Documentation Collection inventory number)
BHM	• Budapest History Museum
BudRég	• Budapest Régiségei (Budapest)
CommArchHung	• Communicationes Archaeologicae Hungariae (Budapest)
DissPann	• Dissertationes Pannonicae (Budapest)
HK	• Hadtörténelmi Közlemények (Budapest)
HOMÉ	• A Herman Ottó Múzeum Évkönyve (Miskolc)
RégFüz	• Régészeti Füzetek (Budapest)
RKM	• Régészeti Kutatások Magyarországon (Budapest)

A 2014. évi feltárások közreműködői

Participants in the excavations in 2014

- Anderkó Krisztián • régész (BTM Aquincumi Múzeum)
- Benda Judit • régész (BTM Középkori Osztály)
- Beszédes József • régész (BTM Aquincumi Múzeum)
- Billér Anna Zsófia • archaeozoológus (BTM)
- Budai Balogh Tibor • régész (BTM Aquincumi Múzeum)
- Daróczi Szabó László • archaeozoológus (BTM)
- Éder Katalin • régész (BTM Régészeti Adattár)
- Gresz Ágnes • szerződéses régész
- Gyenes Gábor • technikus (BTM Aquincumi Múzeum)
- Havas Zoltán • régész (BTM Aquincumi Múzeum)
- Horváth László András • régész (BTM Ős- és Népvándorlás kori Osztály)
- Horváth M. Attila • régész (BTM Ős- és Népvándorlás kori Osztály)
- Horváth Viktória • szerződéses régész
- Hliva Tamara • adminisztráció (BTM Ásatási Iroda)
- Kámány Andrea • technikus
- Koncz Miklós • műszaki ellenőr (BTM Ásatási Iroda)
- Kovács Ágnes • régész (BTM Ásatási Iroda)
- Kovács Eszter • régész (BTM Középkori Osztály)
- Kovács Tibor • geodéta (BTM Aquincumi Múzeum)
- Kraus Dávid • régész (BTM Ős- és Népvándorlás kori Osztály)
- Labancz Károly • műszaki ellenőr (BTM Ásatási Iroda)
- Lajtos Tamás • technikus (BTM Aquincumi Múzeum)
- Láng Orsolya • régész (BTM Aquincumi Múzeum)
- Lassányi Gábor • régész (BTM Aquincumi Múzeum)
- Magyar Károly • régész (BTM Középkori Osztály)
- Nagy Alexandra • régész (BTM Aquincumi Múzeum)
- B. Nyékhelyi Dorottya • régész (BTM Középkori Osztály)
- Petrik Ildikó • adminisztráció (BTM Ásatási Iroda)
- Péror Krisztina • régészhallgató (ELTE)
- Sánta Barbara • szerződéses régész
- Seres Viktor • geodéta (BTM Aquincumi Múzeum)
- Szabó Dóra • szerződéses régész
- Szeredi Anna • szerződéses régész
- Szilágyi Gábor • régész (BTM Középkori Osztály)
- Szilas Gábor • régész (BTM Ős- és Népvándorlás kori Osztály)
- Terei György • régész (BTM Középkori Osztály)
- Tóth András • szerződéses régész
- Tóth Anikó • régész (BTM Középkori Osztály)
- Tóth Balázs • szerződéses régész
- Tóth Farkas Márton • régész (BTM Ős- és Népvándorlás kori Osztály)
- Végh András • régész (BTM Középkori Osztály)
- Viemann Zsolt • geodéta (BTM Középkori Osztály)
- Zádor Judit • régész (BTM Középkori Osztály)
- Zsidi Paula • régész (BTM Aquincumi Múzeum)

A 2014. évi jelentősebb feltárások megbízói és támogatói

Employers and patrons of the most important excavations in 2014

- A-HÍD Zrt.
1138 Budapest, Karikás Frigyes u. 20.
- COLAS ALTERRA Zrt.
2040 Budaörs, Piktortéglá u. 2–4.
- PULZUS PLUSZ Közmműépítő és Vagyonkezelő Kft.
1112 Budapest, Repülőtéri út 4.
- SADE Magyarország Mélyépítő Kft.
1117 Budapest, Budafoki út 72–74.
- STRABAG Általános Építőipari Kft.
1117 Budapest, Gábor Dénes u. 2.
(BKISZ I–III. tender részterületei)
- BUDAPEST FŐVÁROS ÖNKORMÁNYZATA
1052 Budapest, Városház utca 9–11.
(Budapest V. ker., Március 15. tér –Belvárosi plébániatemplom)
- BOUWERS Mérnökiroda Kft.
1016 Budapest, Mészáros u. 62.
(Budapest I. ker., Európa Park)
- EB Hungary Invest Kft.
1163 Budapest, Máté u. 8.
(Budapest I. ker., Murád pasa bástya, Ibolya utca)
- KÁTLAN Befektetési Zrt 1033
1033 Budapest, Polgár u. 8–10.
(Budapest III. ker., Csúcshegy Harsánylejtő)
- KIVING Kft.
1117 Budapest, Fehérvári út 70.
(Budapest I. ker., Színház utca 1–11.)
- MAGYAR NEMZETI MÚZEUM – Nemzeti Örökségvédelmi Központ
1113 Budapest, Daróci út 3.
(Budapest XIII. ker., Szabolcs utca 33–35; Budapest XVII. ker., Péceli út)
- MINNOW INVEST Kft.
1165 Budapest, Blaha Lujza utca 14.
(Budapest I. ker., Ponty u. 6.)
- NEMZETI INFRASTRUKTÚRA FEJLESZTŐ Zrt.
1134 Budapest, Váci u. 45
(Budapest III. ker., Esztergomi vasút vonala)
- SPANYOL HÁZ Kft.
1054 Budapest, Tüköry utca 3.
(Budapest XI. ker., Kánai út 1.)
- TIEF TERRA Építőipari Kft.
2750 Nagykörös Széchenyi tér 1.
(Budapest I. ker., Bérc u. 6/b)
- ÚJ ZÖLDHÁZAK Kft.
1146 Budapest, Thököly út 135.
(Budapest XVI. ker., Ajak u. 2/a–d)