

Késő bronzkori település és szkíta temető részlete az M0 körgyűrű, déli szektorának nyomvonalán

(Budapest, XXIII. ker., Soroksár-Rétek IV. dűlő, Bp 007-es lelőhely, Hrsz.: 196330/6, 7)

A Budapesti Történeti Múzeum Ós- és Népvándorlás kori Osztálya az M0 Autópálya déli szektorának módosított nyomvonalán 2010. június 22. és szeptember 30. között végzett megelőző feltárást. A lelőhely nagy kiterjedése miatt (58 000 m²) az ásatást nagyobb felületek és kutatászondák együttes alkalmazásával végeztük. Munkánk során összesen 48 szondát és felületet nyitottunk. A feltárt terület mérete 14 563 m² volt (1. kép). A lelőhelyet északnyugatról és délkeletről határoló területeken az elmúlt években már folytak feltárások (BENCZE-KOROM-TEREITÉZER 2009; BENCZE-BÖRÖCZKY-SZIGETI 2010).

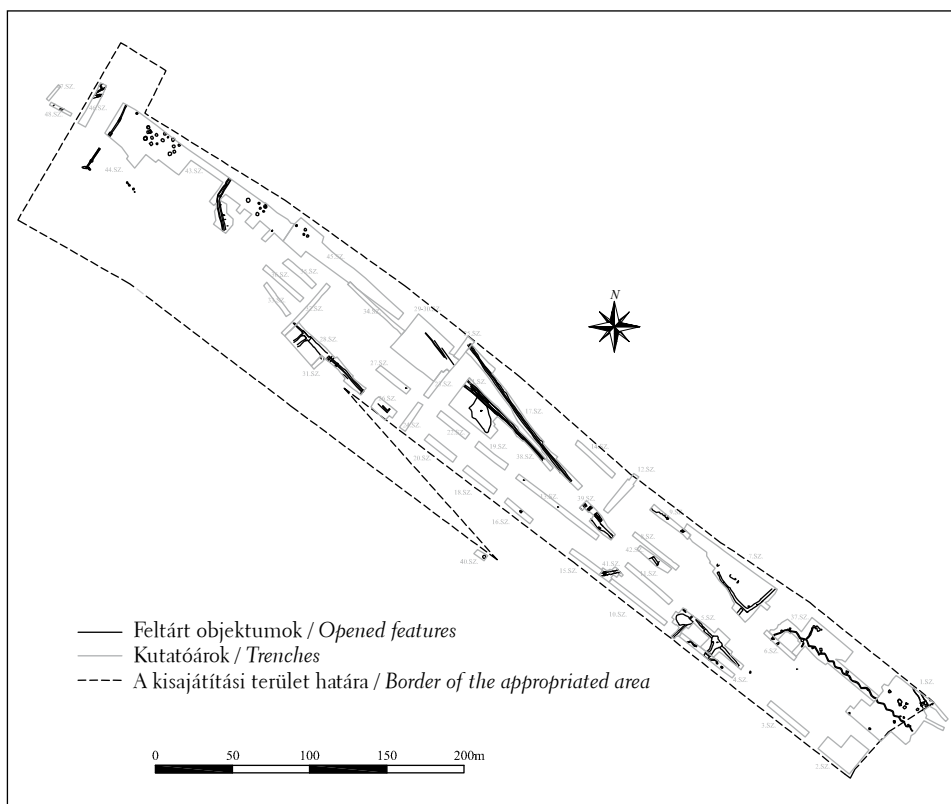
A lelőhely az M0-M5 autópályák csomópontjához közeli vizenyős rétekből kiemelkedő két homokdombon terül el. Az autópálya nyomvonalát egy, a 70-es években telepített erdőn keresztül jelölték ki. Az erdő telepítése során a dombok és a közöttük húzódó elmocsarasodott, helyenként mintegy három méter mélységű iszappal teli egykori patakmeder szintkülönbségét a dombok tetejének ledőzerolásával egyenlítették ki. A feltárást során előkerült szórványos leletek (kerámia- és őrlőkö-töredékek) és objektum-maradványok alapján arra lehetett következtetni, hogy ezen természetátalakítási munkák a szkíta te-

Parts of a late Bronze Age settlement and Scythian cemetery in the path of the southern sector of the M0 Motorway

(Budapest XXIII, Soroksár-Rétek IV. dűlő, site Bp 007, Lrn: 196330/6, 7)

The Prehistoric and Migration Period Department of the Budapest History Museum conducted an investment-lead excavation in the modified path of the southern sector of the M0 motorway between June 22 and September 30, 2010. Due to the large size of the site (58,000 m²), we combined uncovering of large surfaces with opening test trenches. Altogether 48 test trenches and surfaces were opened over 4563 m² (Fig. 1). Excavations had already been conducted on territories bordering the actual site to the northwest and the southeast (BENCZE-KOROM-TEREITÉZER 2009; BENCZE-BÖRÖCZKY-SZIGETI 2010).

The site is located on two sandy knolls rising from the nearby waterlogged meadows close to the junction of the M0 and M5 motorways. The path of the highway crossed a forest planted in the 70s. During the planting of the forest, the difference in height between the knolls and the swampy bed of a former streamlet, filled in with silt to a thickness of about three meters in certain places, was leveled by bulldozing off the tops of the knolls. The scattered finds (shards and quern fragments) and the feature remains uncovered during the excavation suggest that this earth-moving work also affected



1. kép: Az ásás alaprajza (Soroksár Rétek IV. dűlő)
 Fig. 1: Layout of the excavation site (Soroksár Rétek IV. dűlő)

mető mellett más régészeti objektumokat is érinthettek.

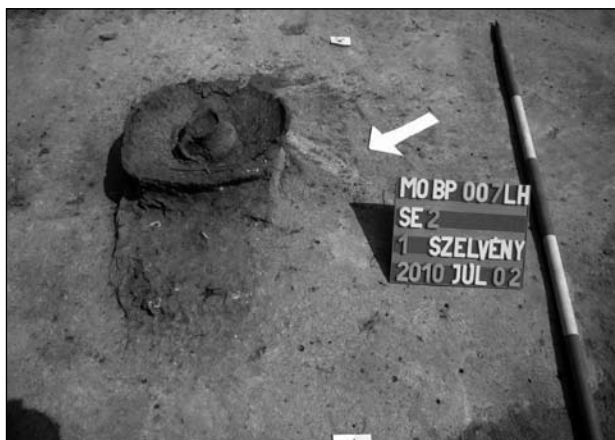
A fák kivágása, a gyökerek kiemelése és elszállítása után a lelőhely délkeleti végén nyitott első szelvényeinkkel sikerült a 2009-ben a területhez közvetlenül csatlakozó BP 008-as lelőhelyen feltárt szkíta temetőrészlet (BENCZE–BÖRÖCZKY–SZIGETI 2010, 162–168) kiterjedését északnyugati irányban is lehatárolnunk. Mindössze egy hamvasztásos és egy csontvázas gyermeksír került elő, azonban a temető északkeleten feltehetőleg tovább húzódik a megmaradt erdő terület alatt, amely már kívül esik a jelenlegi kisajátítási határon (2. kép).

other archaeological features beside the Scythian cemetery.

After the trees were felled and the roots taken out and transported, the first trenches were opened at the southeastern end of the site in order to identify the northwestern edge of the partial Scythian cemetery brought to light at site BP 008 in 2009, right next to the actual cemetery (BENCZE–BÖRÖCZKY–SZIGETI 2010, 162–168). Only a cremation burial and an inhumation burial of a child were found although the cemetery probably continues to the northeast under what is left of the forest, beyond the appropriated territory (Fig. 2).

2. kép: Hamvasztásos szkíta sír maradványai

Fig. 2: Remains of a cremation Schythian grave



A lelőhely nagy kiterjedésű közepső területén több egymással megközelítőleg párhuzamosan futó (gyakran két-három ágból álló), több száz méter hosszan nyomon követhető, megközelítőleg észak-északnyugat–dél-délkeleti tájolású árokrendszeren kívül alig maradt értékelhető régészeti objektum. A meglehetősen gyér leletanyagot tartalmazó árkok (3. kép) bontásából elsősorban őskori és késő vaskori kelta kerámia, őrlőkövek és agyagnehezékek töredékei, valamint igen kevés császárkori és népvándorlás kori lelet kerültek elő.

A korábbi feltárásokhoz hasonlóan itt is felszínre kerültek a II. világháborús védvonal rendszer elemei, amelyek feltehetően az úgynevezett „Attila vonal” részei voltak.

A lelőhely északnyugati negyedében nyitott szelvényekben és szondákban összesen 45, a késő bronzkori halomsíros kultúra körébe sorolható objektumot tártunk fel. A Budapest területén és környezetében eddig csak két nagyobb lelőhelyen (Dunakeszi-Székesdűlő: HORVÁTH-SZILAS-ENDRÓDI-HORVÁTH 2004, 210–212. és XI. ker. – Skála áruháza: BESZÉDES-HORVÁTH 2008, 148–149), valamint néhány szórványos marad-

There were barely any appreciable archaeological features apart from a few, approximately parallel, several hundred meters long, north-northwest – south-southeast oriented ditch systems (often comprised of two or three branches). Only a poor find material was found when the ditches were cleaned (Fig. 3). The finds included fragments of mostly prehistoric and late Iron Age Celtic ceramics, querns and clay weights and a few Imperial and Migration period finds.

Just as in previous years, elements of a defensive line from World War II came to light; they were probably part of the so-called “Attila line”.

Forty-five features assigned to the late bronze age Tumulus Culture were unearthed in the cuts and test trenches opened in the northwestern quarter of the site. Sites of this culture have only been found previously in Budapest and its region at two large sites (Dunakeszi-Székesdűlő: HORVÁTH-SZILAS-ENDRÓDI-HORVÁTH 2004, 210–212 and District XI, – Skála department store: BESZÉDES-HORVÁTH 2008, 148–149), and as stray finds (District XIV, Egressy Road: KŐSZEGI 1988, 24; District XIV,

ványban (többek között XIV. ker. Egressy út: KŐSZEGI 1988, 24; XIV. ker. Vízakna u.: KŐSZEGI 1988, 18; I. ker. Corvin tér: közöletlen, Horváth M. Attila ásata) fellelhető kultúra soroksári településrésztelén összesen 29 gödör jellegű beásás, hét cölöplyuk, hat árok, egy kemence és hamusgödre, valamint egy tűzrakóhely került elő. A leletek között a kerámiatöredékeken és állatsontokon kívül kövek, köztük eszközök is voltak (4. kép).

A településrészlet az ásatási terület egy részén kelet-nyugati irányban végighúzódó homokdomb északnyugati lejtőjén helyezkedett el. Délnyugaton és északnyugaton egy mára már feltöltődött, vízjárta, mocsaras (nedvesebb időjárási szakaszokban ma is tocsogós) terület határolja, délkeleti kiterjedését az ebbe az irányba létesített, régészeti jelenségeket már nem mutató szelvényekkel tudtuk behatárolni. Északkeleti irányban viszont szemmel láthatóan a mai erdősáv irányába húzódik.

Az objektumok négy, egymástól jól elkülönülő csoportban helyezkedtek el. A mocsaras részhez közeli és a dombtetőn előkerült gödrök leletgazdagságuk ellenére viszonylag sekélyebbek voltak. A domb aljánál elhelyezkedő objektumcsoport gödrei viszont szinte minden esetben meghaladták az egy méteres mélységet. Gyakran több agyagos záróréteget is áttörve ásták ki őket. A megszkott kerek gödrök mellett négyszögletes gödörformák is kerültek elő ezen a területen. Három objektum mélysége a 1,5 m-t is elérte. Közülük legalább egy bizonyosan kútként szolgálhatott, alját a feltörő talajvíz miatt nem is tudtuk meghatározni. A bontások során épített kútszerkezetet egyik gödörben sem tudunk regisztrálni (5. kép).

A domboldalban előkerült csoportban több, ugyancsak meglehetősen nagymé-

Vízakna Street: KŐSZEGI 1988, 18; District I, Corvin Square: unpublished, excavation by Attila Horváth M.). Altogether 29 pits, 7 postholes, 6 trenches, an oven and its ash pit and a firing place were uncovered were found at the partial Soroksár settlement. The finds comprised ceramic shards, animal bones and stones, including them stone mason tools (Fig. 4).

The partial settlement lay on the northwestern slope of the sandy knoll that ran in an east-west direction across part of the excavation territory. An already filled in, once waterlogged, swampy area (still swampy in wet weather) bordered it to the southwest and northwest. The southeastern edge of the site could be identified in ditches that contained no archaeological phenomena. The site evidently extended towards the forested zone in a northeastern direction.

The features clustered in four separate groups. The pits close to the waterlogged area and on the hilltop were shallow but contained many finds. The pits of the feature group at the foot of the hill were all deeper than 1 m. They were often dug through a number of clayey impermeable layers. Beside the common round pits, quadrangular shapes were also identified here. The depth of three features reached 1.5 m. One of them was certainly used as a well although the bottom could not be identified because of the seeping ground water. Constructed well structures could not be observed in any of the pits (Fig. 5).

Relatively large and deep pits were found in the group on the hillside. The 1.7-2.3 m deep pits were dug into sandy soil and their bottoms did not extend either to an impermeable layer or reach the ground water table. In two cases, however, traces of

3. kép: A területen végigfutó
árokrendszer részlete

Fig. 3: Detail of the excavated ditch
system in the area



4. kép: A késő bronzkori telep
jelentkezése lelőhely északnyugati
szakaszán

Fig. 4: Appearance of the Late Bronze
Age settlement, on the northwest part
of the site



5. kép: Késő bronzkori kút
Fig. 5: Late Bronze Age well





6. kép: Késő bronzkori kerámia bögrék a feltárt objektumokból
Fig. 6: Late Bronze Age ceramic mugs from the excavated features

retű, és mélységű gödör került elő. Az 1,7- 2,3 m mély gödröket a homokba ásták, aljuk sem az agyagos záróréteget, sem a talajvízszintet nem érte el. Két esetben a félig visszatöltött gödrökben tüzelésre utaló nyomokat is regisztráltunk. Mindkettő leletekben meglehetősen gazdag volt (6. kép).

Az objektumcsoportok közötti üres területeken sem felszíni, sem fölbe mélyített lakóházak nyomait nem sikerült felfedeznünk. Az előkerült cölöplyukak elsősorban az itt előkerült árkokhoz kapcsolódnak.

A késő bronzkori településrészlet gödrei között néhány népvándorlás kori objektumot is feltártunk. A többségében sekély gödrök feltehetőleg a szomszédos BP 006-os lelőhelyhez kapcsolhatók (BENCZE-KOROM-TEREI-TÉZER 2009, 143–148).

Horváth M. Attila

firing could be registered in the pits that had been refilled halfway. Both pits contained many finds (Fig. 6).

It was not possible to identify either over-ground or semi-subterranean houses in the empty zones between the groups of features. The postholes were generally connected with the trenches.

A few features from the Migration period were also unearthed between the pits of the partial late bronze age settlement. The mostly shallow pits are probably linked to the neighboring site no. BP 006 (BENCZE-KOROM-TEREI-TÉZER 2009, 143–148).

Attila Horváth M.

Irodalom/References:

BENCZE-BÖRÖCZKY-SZIGETI

2010 – Bencze Z. – Böröczky B. – Szigeti J.: Szkíta temető és népvándorlás kori telepnymok az M0 körgyűrű Soroksár Akácós dűlői lelőhelyén (Scythian period cemetery and marks of a Migration period settlement on the Soroksár Akácós dűlő sites in the path of the M0 motorway). *Aqfüz* 16 (2010) 161–169.

BENCZE-KOROM-TEREI-TÉZER

2009 – Bencze Z. – Korom A. – Terei Gy. – Tézer Z.: Régészeti kutatások az M0 soroksári nyomvonalán (Archaeological Investigations of the M0 Motorway). *Aqfüz* 15 (2009) 130–149.

BESZÉDES-HORVÁTH 2008 – Beszédes J. – Horváth L. A.: Óskori és római kori lelőhelyek a Budai Skála bontása során (Prehistoric and Roman period sites uncovered during the demolition of Budai Skála department store). *Aqfüz* 14 (2008) 141–158.

HORVÁTH-SZILAS-ENDRŐDI-

HORVÁTH 2004 – Horváth L. A. – Szilas G. – Endrődi A. – Horváth M. A.: Megelőző feltárás Dunakeszi-Székesdűlőn (Preliminary excavation at Dunakeszi-Székesdűlő). *ΜΩΜΩΣ* 2 (2004) 209–218.
KŐSZEGI 1988 – Kőszegi F. A. Dunántúl története a későbronzkorban. *BTM Műhely* 1. Budapest 1988