

Kora bronzkori és római kori temetőrészlet feltárása a volt Óbudai Gázgyár déli részén

(Budapest, III. ker., Záhony utca 7. – Jégtörő utca, Hrsz.: 19333, 19333/14-15, 19, 22, 27)

2010 tavaszán és nyarán folytattuk az előző évben megkezdett feltárásokat (LASSÁNYI 2010) az egykori Óbudai Gázgyár déli részén, az úgynevezett Graphisoft Dél munkaterületen. A munkákat 2010. március 25. és szeptember 3. között végeztük el a Graphisoft Universitas Kft. megbízásából (1. kép).

Az ásátás az előző évben megnyitott L alakú felülettől északi és déli irányban folyt (2. kép). A munkaterület teljes hosszában (annak közepén) egy mély, északnyugat-délkeleti irányú természetes árok húzódott (SE-5261). Az ásátási terület északkeleti sávjában, az egykori térszint erőteljesen emelkedett, így ezen a részen a Gázgyári építkezésekhez kötődő tereprendezések során a homokos altalajig legyalulták a rétegeket, ennek következtében itt már nem észlelhettünk régészeti jelenségeket. A mélyebben fekvő részeken a modern kavicsos feltöltés alatti sötétbarna, humuszos-homokos felső rétegben is csak minimális római kori kerámiatöredéket és építési törmelékét figyeltünk meg.

A nagymértékű tereprendezést egyedül az egykori lejtő aljában elnyúló kisebb, teknőszerű mélyedésben lévő objektumok vészelték át. Itt bronzkori (Harangedény-Csepel csoport) kerámiatöredékek és állatsontok kerültek elő. (Az őskori emlékek

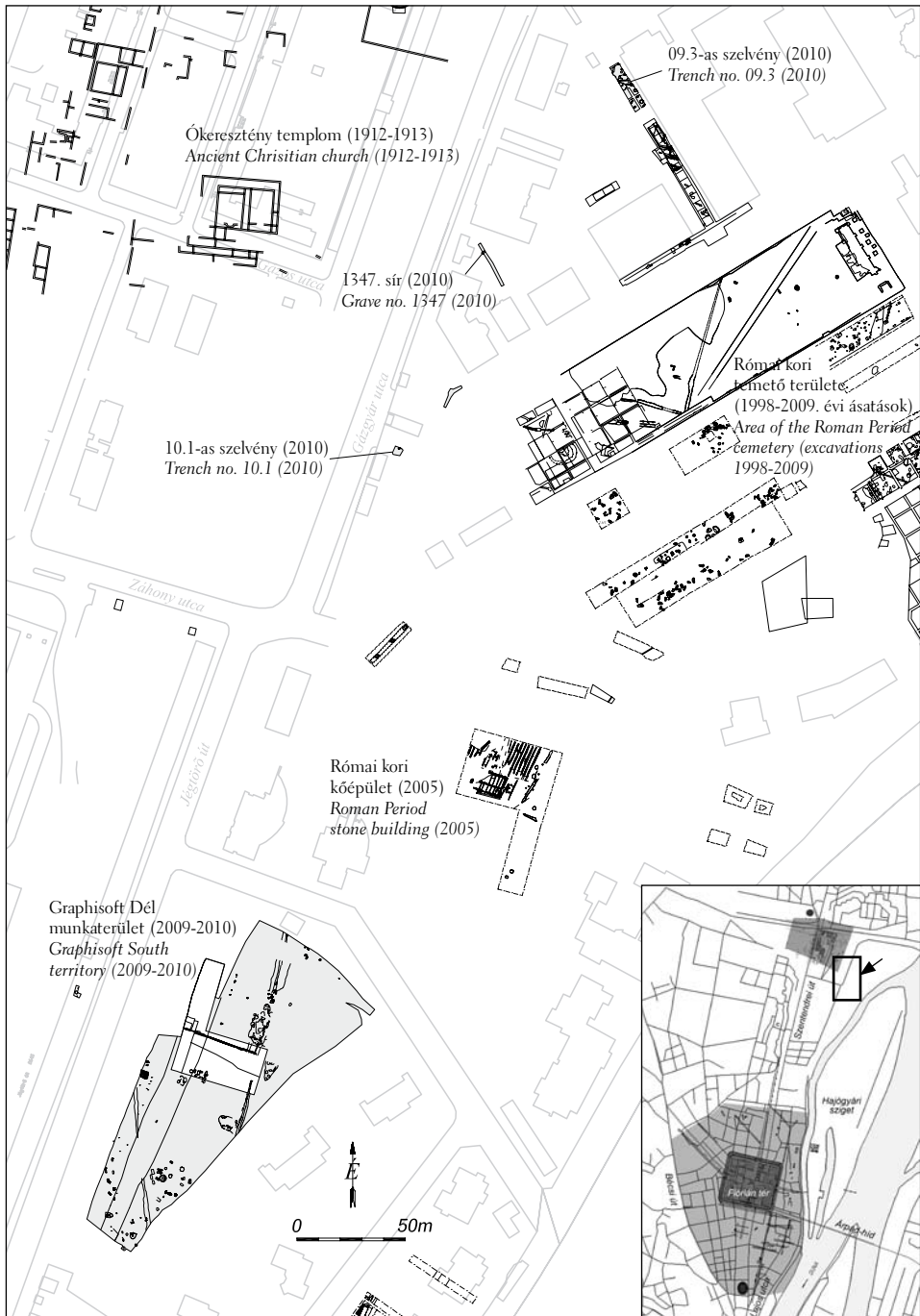
Excavation of parts of Early Bronze Age and Roman cemeteries in the southern part of the former Óbuda Gas Factory

(Budapest III, 7 Záhony Street – Jégtörő Street, Lrn.: 19333, 19333/14-15, 19, 22, 27)

In spring and summer of 2010, excavations started last year (LASSÁNYI 2010) continued on the so-called Graphisoft South territory in the southern part of the former Óbuda Gas Factory. The excavations were conducted between March 25 and September 3, 2010 and commissioned by the Graphisoft Universitas Kft. (Fig. 1).

The excavation was located north and south of the L-shaped surface of the last year (Fig. 2). A deep, natural northwest-southeast oriented ditch ran through the middle of the territory over its entire length (SE-5261). The former terrain sloped significantly upwards in the northeastern zone of the excavation territory and so the layers were scraped off until the sandy subsoil was reached during the landscaping work connected with the construction of the Gas Factory. Here, no archaeological phenomena could be found and only a low number of Roman period shards and building debris could be observed in the humus-sandy upper layer under the modern gravelly fill in the lower lying areas.

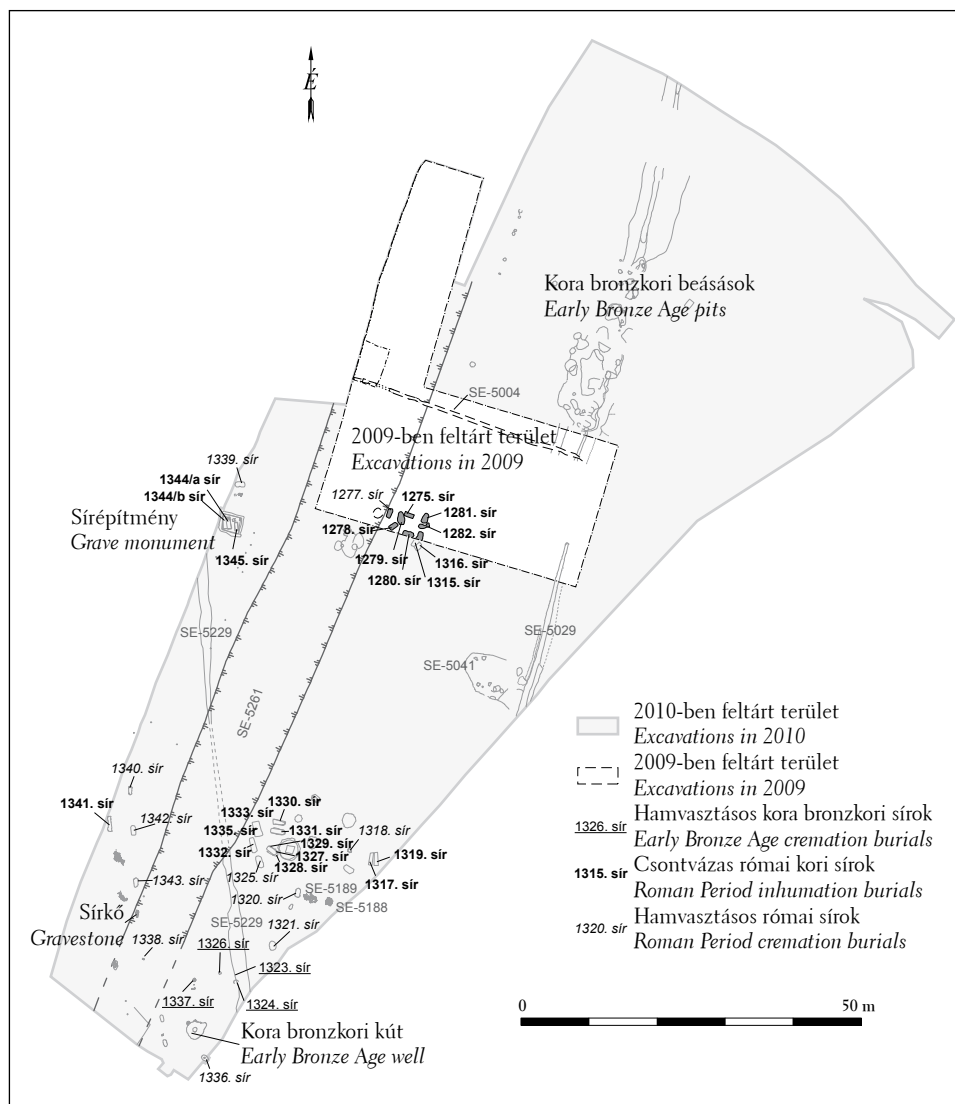
Only the features located in small trough-shaped depressions at the foot of the former slope survived this large-scale landscaping. Bronze age (Bell Beaker-Csepel group) shards and animal bones were found here. (Anna Endrődi and Gábor



1. kép: A gázgyári feltárások összesítő rajza
Fig. 1: General plan of the Gas Factory excavations

vizsgálatánál Endrődi Anna és Szilas Gábor volt segítségünkre.) A homokos-humuszos felszínben több, sötétebb foltként jelentkező objektumot dokumentáltunk. Pontos kontúrjaik bizonytalanok voltak, feltehetően cölöplyukak, oszlophelyek lehettek. Valószínűnek tűnik, hogy a ko-

Szilas helped in the analysis of the prehistoric remains.) The darker discolorations of a number of features were documented on the sandy, humus surface. The outlines were vague but they may be postholes. The early bronze age settlement was probably situated on the now built over elevation in



2. kép: A Graphisoft Dél temető összesíró rajza (2009-2010)
 Fig. 2: General plan of the Graphisoft South cemetery (2009-2010)

ra bronzkori település kelet felé, a Duna irányában lévő, ma már beépített kiemelkedésen helyezkedhetett el. Szintén ehhez a horizonthoz tartozhatott egy délebbre feltárt nagyobb, ovális beásás (SE-5041), amely nagy mennyiségű kora bronzkori kerámianyagot és némi álltacsontot tartalmazott.

Ettől a településjelenségként is értelmezhető gödörtől délre összesen hat Harangedény-Csepel csoporthoz tartozó hamvasztásos sír került elő. Feltehetően mindegyik urnasír volt, amelyekben a hamvakat tartalmazó nagyobb edény köré több kisebb kerámiamelléklet helyeztek (3. kép). Ebből a korszakból származó temetőt már az elmúlt évek ásatásai során is feltártunk a volt Gázgyár területén, a mostani lelőhelytől mintegy 500 m-re északra (ENDRŐDI 2001; LASSÁNYI 2007, 104).

Munkánk során elbontottuk azt a terület középső részén húzódó kelet-nyugati irányú, két kőszömi szélességű kerítésalapot, amelyet korábban római korinak gondoltunk (SE-5004: LASSÁNYI 2010, 28). Erre utalt az építéskor felhasznált több faragott római kőemlék, többek között oszloptöredék és egy feliratos oltár darabja is. Hogy a konstrukció valójában jóval későbbi korból (a 19. vagy a 20. századból) származik, végül egy, a kerítés aljába beépített modern, pecsétes téglatöredék bizonyította.

A kőkerítés vonalától délre, a nagy észak-déli irányú természetes mélyedés keleti oldalán, a már az előző évben megtalált római kori gyermeksír-csoporthoz tartozó két további temetkezést is feltártunk. Itt tehát alig 10 méteres körön belül a két évben összesen hét csontvázas csecsemő- vagy gyereksírt, egy hamvasztásos sírt, és további, téglákkal körberakott, feltételezett csecsemősírt találtunk. Ezek a temet-

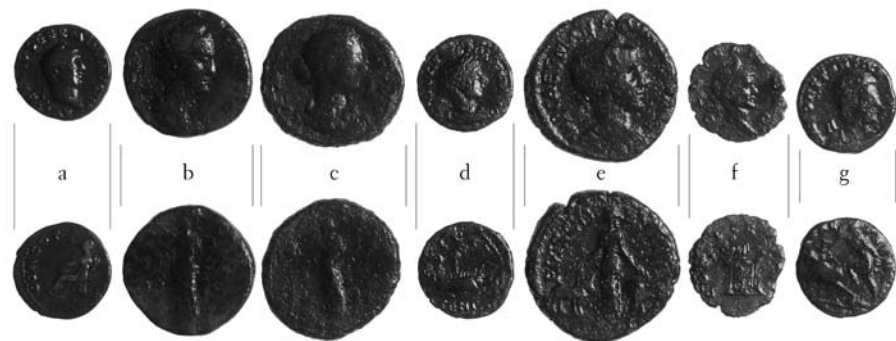


3. kép: Kora bronzkori urnasír kerámiaakorsóval
Fig. 3: Early Bronze Age urn burial with ceramic jug

the east toward the Danube River. A large oval pit (SE-5041) uncovered farther to the south may well belong to the same horizon. It contained many early bronze age shards and a few animal bones.

South of this pit, which could be interpreted as a settlement phenomenon, six cremation graves of the Bell Beaker-Csepel group were found. Probably all of them were urn graves in which a number of smaller ceramic vessels were placed around the larger vessel that contained the ashes (Fig. 3). A cemetery of this period had already been uncovered on the territory of the former Gas Factory about 500 m north of this site (ENDRŐDI 2001; LASSÁNYI 2007, 104).

We pulled down the east-west running two stone row wide fencing wall foundation crossing through the middle of the territory, which was thought to date to



4. kép: Érmek a legfelső római kori járószintből: a) Vitellius, b) Diva Faustina, c) Faustina Minor, d) Severus Alexander, e) III. Gordianus, f) II. Claudius (Gothicus), g) II. Constantius

Fig. 4: Coins from the uppermost Roman occupation layer: a) Vitellius, b) Diva Faustina, c) Faustina Minor, d) Severus Alexander, e) III. Gordianus, f) II. Claudius (Gothicus), g) II. Constantius

kezések a mellékleteik alapján (kerámia és üvegedények, érmek) a Kr. u. 2-3. századra keltezhetőek.

A területen két félköríves metszetű észak-déli római kori árok húzódott keresztül. A délebbi (SE-5229) mindkét oldalán, a gyermeksíroktól mintegy 40 m-re délre, összesen 15 csontvázas és 9 hamvasztásos római kori temetkezést tártunk fel.

A sírok és az árok pontos kronológiai viszonya nem tisztázott. A temetkezések elhelyezkedése, valamint a humuszos, természetes rétegben talált nagyszámú érem (Vitellius, Diva Faustina, Faustina Iunior, Heliogabalus, III. Gordianus, II. Claudius [Gothicus], II. Constantius) alapján (4. kép) nem kizárt, hogy az árok nyugati oldalán egy kisebb forgalmú észak-déli római kori út húzódott, ezt azonban rétegben nem tudtuk megfigyelni.

A csontvázas sírok eltérő tájolású, nyújtott helyzetű, nagyrészt koporsós temetkezések voltak (5. kép). Több elhunyt között nagy valószínűséggel családi kapcsolat lehetett: két sírcsoport sírjait is olyan pon-

the Roman Period (SE-5004: LASSÁNYI 2010, 28). Several parts of Roman period stone monuments, among them a column fragment and a fragment of an inscribed altar suggested this dating. Finally, a modern, stamped brick fragment built into the foot of the fence proved that the construction was much later (19th or 20th century).

South of the line of the stone wall fence, two more burials of the Roman Period infant burial group found last year on the eastern side of the large, north-south running natural depression were found. Thus, seven inhumation graves of children and infants, a cremation burial and another grave probably of an infant surrounded by bricks were found within a 10 m circle in two years. Based on the grave goods (ceramic and glass vessels, coins) the graves can be dated to the 2nd-3rd centuries AD.

Two Roman period ditches with a semi-circular cross-section ran across the territory in a north-south direction. On both

tosan ásták egymás mellé, hogy a temetkezések pontos egymáshoz viszonyított sorrendjét is többször nehezen tudtuk megállapítani. Ilyen volt az 1317. és a 1319. sír, ahol egy tíz év körüli lányt és egy 25-29 év körüli férfit temettek szorosan egymás mellé (a temető antropológiai vizsgálatát Bernert Zsolt, a Természettudományi Múzeum Embertani Tárának munkatársa végezte). A kislányt fakoporsóban földelték el, amelyre egy kisebb és egy nagyobb kerámiapoharat helyeztek. Kezén bronzgyűrűt, lábánál egy régi üvegtál levágott talpgyűrűjét találtuk öt apró, ismeretlen funkciójú bronzkarikával együtt. A férfi sírgödrént, amelyből egy számszerű fibula is előkerült, tégladarabokkal rakták körbe, a holttestet pedig feltehetően fadeszkával fedték le. Egy másik, szorosan egymás mellé fektetett temetkezésekből álló sírcsoportnál (1327., 1328. és 1329. sírok) egy 17-19 éves, sarujával együtt elföldelt

sídsides of the southern ditch (SE-5229), about 40 m south of the infant burials, were unearthed 15 inhumation and 9 cremation burials of the Roman Period.

The exact chronological relationship between the graves and the ditch is not clear. The location of the burials and the large number of coins (Vitellius, Diva Faustina, Faustina Junior, Heliogabalus, Gordianus III, Claudius [Gothicus] II, Constantius II) found in the natural humus layer suggest (Fig. 4) that a less used north-south running Roman road ran on the western side of the ditch although it could not be observed in the layers.

The inhumation burials had diverse orientations (Fig. 5). These are mostly coffin burials, the bodies are mainly in extended position. There may have been family connections between several of the deceased because the graves of two grave groups were dug so exactly side by side



5. kép: Sírmellékletek a temetőből: fibulák, kerámia- és üvegedények
 Fig. 5: Grave goods from the cemetery: brooches, ceramic and glass vessels

fiú mellett egy csecsemőt és egy másik, 9-10 körüli gyermeket temettek el (6. kép). A sírmellékletek között kerámiatányérokat, 3-4. századra keltezhető szoptatós üveget, egy kisebb üvegedényt (a temető üvegmellékleteinek kutatását Dévai Kata, az ELTE Régészettudományi Intézet doktorandusza végzi), illetve Trebonianus Gallus császár bronzérmét és egy kopott 2. századi ast találtunk.

Több csontvázas temetkezésnél az egykori saru talpalásának szögeit figyelhettük meg a lábfej alatt. A mellékletek közül két 3-4. századra datálható üvegpoharat, kerámiamécesest és néhány nagyon kopott, 2. századi bronzérmét, valamint III. Gordianus kis ezüst *denarját* érdemes megemlíteni (7. kép). Az 1341-es számú, 25-35 év körüli nő koporsós sírjában egy Claudius császár által Germanicus tiszteletére veretett emlékérmé került elő egy térdfibula, egy kerámiakorsó és egy tányér társaságában (8. kép).

A hamvasztásos sírok jelentős része kevés melléklettel ellátott, észak-déli tájolású, lekerekített sarkú és téglalap alaprajzú volt. Kivételt képez ez alól az 1325.

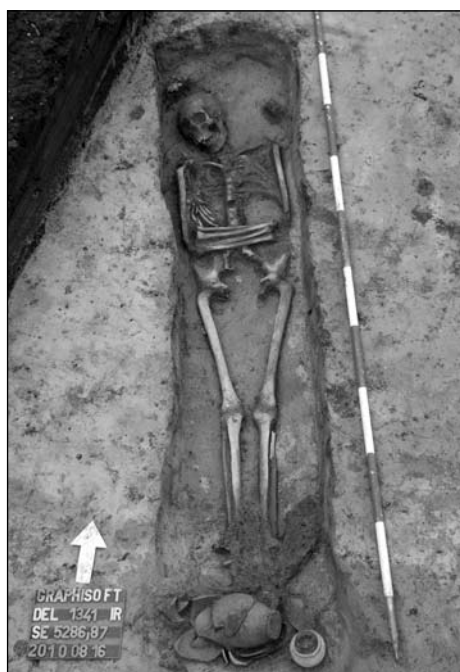
that the order of the burials was difficult to determine. Such were graves nos 1317 and 1319 where a circa 10-year-old girl and a 25-29 year-old man (Zsolt Bernert from the Anthropological Collection of the Museum of Natural Sciences carried out the anthropological analyses) were buried side by side. The girl was buried in a wooden coffin on which a small and a large pottery cup were placed. She had a bronze ring on her hand and the cut-off foot ring of an old glass bowl was found by her feet together with five bronze rings of unknown function. The grave of the man, which contained an crossbow brooch, was surrounded with bricks and the body was probably covered with a plank. In another group of graves dug close to one another (nos. 1327, 1328 and 1329), a 17-19 year old boy was buried with his sandals on. An infant and a 9-10 year old child lay beside him (Fig. 6). The grave goods included pottery plates, a feeding bottle from the 3rd-4th century AD, a small glass vessel (Kata Dévai doctoral candidate at the ELTE Archaeological Institute examined the glass grave goods from the cemetery),



6. kép: Az 1327., 1328. és 1329-es temetkezések
Fig. 6: Burials no. 1327, 1328 and 1329



7. kép: Kr. u. 4. századi koporsós temetkezés, lábánál üveg pohárral, éremmel és kerámia méccsessel
 Fig. 7: 4th century AD coffin burial with glass beaker, coin and ceramic oil lamp at the feet



8. kép: Az 1341-es temetkezés lábánál vasalt talpú saru, bronz fibula és kerámia edények maradványaival
 Fig. 8: Burial no. 1341 with nailed sole sandals, bronze brooch and remains of ceramic vessels

sír, amelyből két helyi gyártású korsó, egy füstölőtál és egy kerámiamécses töredékei mellett a mai Tunézia területén gyártott applikált díszű *terra sigillata* korsó (9. kép) is előkerült (LASSÁNYI-VÁMOS 2010; LASSÁNYI-VÁMOS 2011). Az 1318-as szabálytalan formájú hamvasztásos sír három nagy szürke kerámiabögrén kívül Iulia Mamaea bronzérmét, valamint egy másik, nagyon kopott bronzérmét rejtett.

A terület délnyugati részén egy még eredeti helyén álló feliratos sírsztélé alja került elő. A feliratból mindössze a legalsó sor maradt meg, felső részét levágták (10. kép). A sírkő alja, valamint a közelben több köves omladékkupac támpontul szolgálhat az egykori római kori járószint meghatáro-

an Emperor Trebonianus Gallus bronze coin and a worn *as* from the 2nd century AD.

The nails of the soles of sandals could be observed under the feet in a number of inhumation burials. Among the gravegoods, two glass tumblers from the 3rd-4th century AD, a pottery lamp and a few heavily worn bronze coins from the 2nd century AD as well as a small silver *denarius* of Gordianus III deserve mention (Fig. 7). In grave no. 1341, that of a 25-35 year old woman buried in a coffin, a memorial coin minted by Emperor Claudius in honor of Germanicus was found together with a knee brooch, a pottery jug and a plate (Fig. 8).



9. kép: Applikált díszű észak-afrikai terra sigillata korsó az 1325. sírból (Kr. u. 3. század)
Fig. 9: North African red slip ware with applied decoration from burial no. 1325 (3rd century AD)

zásához. Ugyanakkor a sztéléhez tartozható temetkezést nem sikerült egyértelműen azonosítani. A legközelebbi szoba jöhető sír – egy agyaggal kitapasztott szélű, kiégett falú, ovális hamvasztásos temetkezés (1343. sír) – ettől mintegy négy méterre helyezkedett el. Ezt a feltételezett egykori járósínhez képest mintegy 0,8-1 m mélyre áshatták. Egy másik sírsztélé szőlőindás, leveles töredékei a legfelső, humuszos rétegből kerültek elő.

A temetőrészlet nyugati részén három, szorosan egymás mellé épített téglasírt tártunk fel. Ezek közül kettő valójában egy összefalazott kettős temetkezés (1344a és b sír), a harmadik pedig egy gyermeksír (1345. sír) volt. A sírok falát részben másodlagosan felhasznált, feldarabolt falazó-

The majority of the cremation burials were round-cornered and the oblong graves had a north-south orientation with a few grave-goods. The exception is grave no. 1325, in which two locally made jugs, a censer, fragments of a pottery lamp and an African red slip ware jug decorated with an appliqué technique produced in what is now modern Tunisia (Fig. 9) were found (LASSÁNYI-VÁMOS 2010; LASSÁNYI-VÁMOS 2011). Cremation grave no. 1318 had an irregular shape and contained three large grey pottery cups, a bronze Julia Mamaea coin and another heavily worn bronze coin.

In the southwestern part of the territory, the bottom of an inscribed stele was found in its original position. Only the lowermost row of the inscription has been preserved. The upper part was cut off (Fig. 10). The bottom of the grave stele and a number of debris heaps in the vicinity can help identify the Roman Period floor level. The burial to which the stele belonged could not unambiguously be identified. The closest grave, an oval cremation burial with daubed edges and burnt walls (grave no. 1343), lay about 4 m from here and was dug to a depth of 0.8–1 m from the supposed contemporary occupation level. Fragments of another stele decorated with vine tendrils and leaves were found in the uppermost humus layer.

In the western part of the cemetery three brick graves were built close to one another. Two of them actually belonged to a double burial walled together (graves nos. 1344a and b), while the third one was the grave of a child (grave no. 1345). The walls of the graves were built partly from secondarily used walling bricks and roof tiles cut into pieces. Pink mortar was spread over their inner surfaces (Figs. 11-12). The

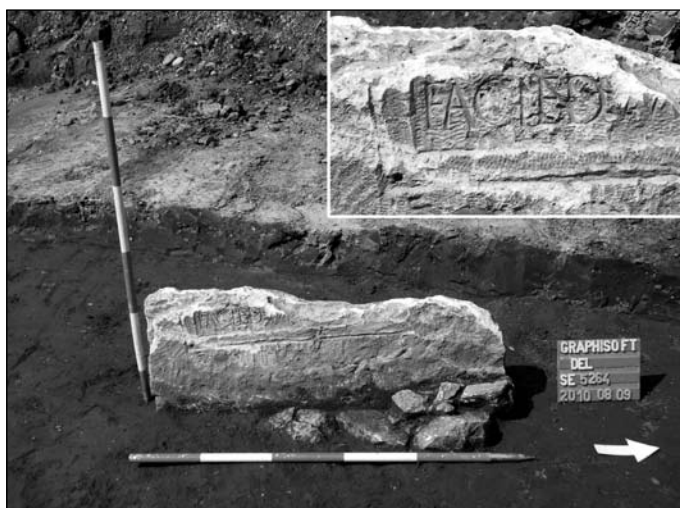
téglákból és tetőcserepekből építették, belső oldalukat rózsaszín habarccsal kenték ki (11-12. kép). Az észak-déli tájolású temetkezések fejrészénél téglából készült „párnák” nyomait figyeltük meg. A bolygatott betöltésükben megtalált téglamennyiség és a sírok peremén megfigyelt habarcsnyomok alapján a temetkezések lefedése vízszintes lehetett, néhány habarcsdarabon durva deszka lenyomatát figyeltük meg, ami talán fakoporsóra utalhat. (A téglákat a terepen Havas Zoltán vizsgálta meg.) A téglasírok fölé, azok lezárása után, egy négyszögletes síremléket emeltek, amelynek kőből készült, belülről pincszerűen kifalazott alapjának földbemélyülő része maradt meg. A síremlék felépítményéről nincsen adatunk, de a falazás mérete alapján nem valószínű, hogy komolyabb, fedett kőépítménnyel számolhatunk.

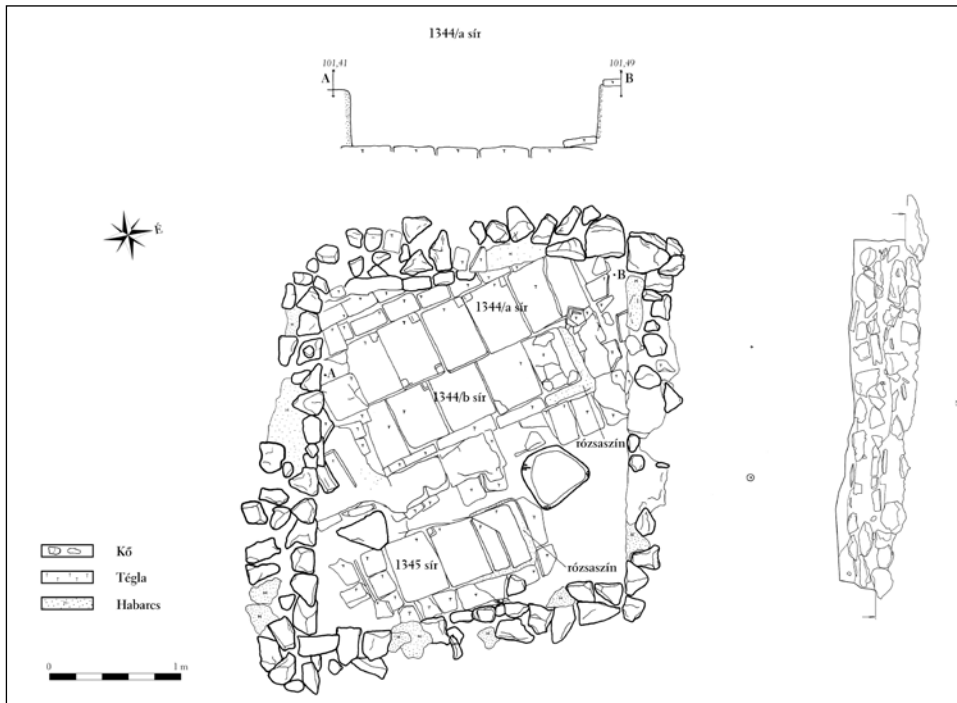
Mindhárom temetkezést teljesen feldúlva találtuk meg, a gyermeksírban semmilyen, míg a kettős felnőtt sírban csak minimális csontmaradvány maradt meg. Ez alapján nem kizárt, hogy a temetkezéseket szisztematikusan exhumálták. A sírok gondosan átvizsgált, téglatörmelék

traces of brick “pillows” were observed in the head regions of the north-south oriented burials. Based on the quantity of bricks found in the disturbed fill and the mortar remains observed on the edges of the graves, the burials had horizontal lids. The imprints of coarse planks were observed on a few mortar fragments, which may perhaps suggest wooden coffins. (Zoltán Havas examined the bricks at the site.) A quadrangular funeral monument was raised over the brick graves after they were closed. Its stone foundation was walled on the interior side similarly to a cellar. The part that was dug into the earth was preserved. There are no data about the superstructure of the funeral monument but the size of the wall suggests that it was not a significant, roofed stone construction.

All three burials were plundered. No bones were left in the grave of the child and only a few bones were preserved in the double grave of the adults. It is possible that the burials were systematically exhumed. The only archaeological finds we could recover from the fill after careful examination were a small silver Hadrian

10. kép: Még álló felinatos sírsztélé aljtöredéke: FACIEND[VM CVRAVIT/ERVNT] – „...készítette/ék”
Fig. 10: Base fragment of an inscribed grave stele still standing in situ: FACIEND[VM CVRAVIT] – “raised by...”





11. kép: Három téglasírból álló sírcsoport fölé épített síremlék alapozásával
 Fig. 11: Group of three brick built burial with the remains of the foundation of funeral monument

betöltéséből Hadrianus apró ezüstérmén és egy másik, kopott 2. századi bronzpénzen, továbbá néhány bronztöredéken és egy üvegszilánkon kívül más régészeti leletanyag nem került elő. Azt sajnos nem lehet eldönteni, hogy ezek véletlenül keveredtek a visszatöltésbe vagy inkább sírmelekkéletek voltak.

Hasonló, téglából épített sírt többet is ismerünk a gázgyári (NÉMETH 1977; Budapesti Történeti Múzeum Régészeti Adattár 569-77 számú dokumentum; ZSIDI 2001c, 81, 82, 4. kép; LASSÁNYI 2006, 32), valamint a polgárváros déli városfala előtti temetőből (ZSIDI 1999, 80–82, 3-5. kép; ZSIDI 2001b, 74, 5. kép; ZSIDI 2002, 144). Többségük tájolása az itt feltárt emlékektől eltérően kelet-nyugati. Hasonló, részben másodlagosan felhasznál-

coin, another worn bronze coin from the 2nd century AD, a few bronze fragments and a glass splinter. It cannot be decided if they accidentally got into the fill or were part of the grave furniture.

A couple of similar brick constructed graves are known from the cemetery of the Gas Factory (NÉMETH 1977; Budapest History Museum Archaeological Archives document no. 569-77; ZSIDI 2001c, 81, 82, fig. 4; LASSÁNYI 2006, 32) and the cemetery in front of the southern town wall of the Civil Town (ZSIDI 1999, 80–82, fig. 3-5; ZSIDI 2001b, 74, fig. 5; ZSIDI 2002, 144). Most of these graves were oriented east-west as opposed to the remains brought to light here. Similar burials constructed from secondarily used bricks are known from Filatorigát (ZSIDI 2001a,



12. kép: Három téglasírból álló sírcsoport fölé épített síremlék alapozásával
 Fig. 12: Group of three brick built burial with the remains of the foundation of funeral monument

nált téglából épített temetkezés ismert a Filatorigátról (ZSIDI 2001a, 64–65) és a Ladik utcai temetőből is (BUDAI BALOGH 2007, 97–99). Intercisa késő római, délkeleti temetőjében szintén találhatóak hasonló (sajnos teljesen kirabolt) sírok, itt azonban a tégl- és kőfalazást vegyesen használták (VÁGÓ-BÓNA 1976, 20–21; 71–72; 72; 121). Fontos megjegyezni, hogy hasonló épített téglasírok Daciában már a tartomány feladása (Kr. u. 275) előtt előfordultak (MAKKAI-MÓCSY 1986, 563; Apulumban: PROTASE 1959, 399–400; WOLSKI-BERCIU 1971, 375–378).

Ezeket a sírokat szinte kivétel nélkül kirabolták. A Záhony utca – Sújtás utca sarkán 1998-ban feltárt kelet-nyugati tájolású, bolygatatlan gyermeksír fehér, gömbtestű üvegpalackot tartalmazott

64–65) and the Ladik Street cemetery (BUDAI BALOGH 2007, 97–99). Similar graves can also be found in the late Roman southeastern cemetery at Intercisa (regrettably completely robbed) only in the case of Intercisa, brick and stone walls were combined (VÁGÓ-BÓNA 1976, 20–21; 71–72; 72; 121). It is important to note that similar built brick graves already appeared in Dacia before it was abandoned (275 AD) (MAKKAI-MÓCSY 1986, 563; in Apulum: PROTASE 1959, 399–400; WOLSKI-BERCIU 1971, 375–378).

Nearly all these graves had also been robbed. The undisturbed, east-west oriented grave of a child uncovered on the corner of Záhony and Sújtás Streets in 1998 contained a white glass flask with a spherical body (ZSIDI 1999, 80–82, figs 3-5), which

(ZSIDI 1999, 80–82, 3-5. kép), amely leginkább a Kr. u. 3. századra és 4. század elejére, keltezhető (Dévai Kata szíves szóbeli közlése). 2005-ben a Gázgyár területén feltárt hasonló, bolygatott észak-északkelet–dél-délnyugati tájolású 22. számú sír északkeleti oldalán, a közvetlenül a sírhoz csatlakozó két rövid, keskeny gerendalenyomat egyikében egy kétfülű, vörös festésű edényt találtunk egy kopott *as* és apró bronztöredékek társaságában. E két temetkezés hozzávetőleges egykorúságát jelzi egy 2000-ben a Filatorigát kései temetőrészletében feltárt, részben bolygatott délkelet-északnyugati tájolású, 8. számú (nem épített) téglasír, amelyben a kétfülű kerámiaedény és a fehér, gömbtestű üvegpalack pontos párhuzamai kerültek elő, egy üveg *skyphos*szal együtt (ZSIDI 2001a, 65 5. kép; ZSIDI 2005, 59–60). Fentiek alapján valószínűnek látszik, hogy a méretre vágott, téglából falazott, habarccsal kikent sírtípus megjelenése az aquincumi polgár város és katonaváros övezetében a 3-4. század fordulójára tehető.

A három épített téglasírt és az alacsony kőépítmény-alapozást a Kulturális Örökségvédelmi Hivatallal egyeztetve, a feltárás végén geotextillal letakartuk és visszate tettük az esetleges későbbi bemutatás céljából.

Összességében elmondható, hogy a területen a 2009-ben megtalált rézkori objektum (LASSÁNYI 2010, 29) mellett kora bronzkori telepjelenségekkel és ugyancsak ez utóbbi időszakhoz tartozó, Harangedény-Csepel csoport urnasíros temetőjével számolhatunk. Ez utóbbi minden bizonnyal a feltárt területtől délre és keletre is folytatódott.

A 2009-ben és 2010-ben, két nagyobb csoportban feltárt, összesen 32 római kori

can be dated from the 3rd century and the early 4th century AD (Kata Dévai's kind oral communication). In connection to a similar, disturbed, east-northeast – south-southwest oriented grave no. 22 brought to light on the territory of the Gas Factory in 2005, a two-handled, red-painted jug, a worn *as* and small bronze fragments were found in one of the two short and narrow beam imprints directly connected to the grave on its northeastern side. The partly disturbed, southeast-northwest oriented (not constructed) brick grave no. 8 found in the part of the late Roman cemetery found at Filatorigát in 2000 indicated the quasi-contemporaneity of the two burials. It contained the exact analogues to both the two-handled pottery vessel and the white glass flask with a spherical body together with a glass *skyphos* (ZSIDI 2001a, 65 fig. 5; ZSIDI 2005, 59–60). Thus, it seems probable that the appearance of this grave type with walls made from bricks cut to the size and plastered with mortar can be dated to the turn of the 3rd and 4th century AD in the region of the Aquincum Civil and Military Towns.

As part of an agreement with the Cultural Heritage Protection Office, the three constructed brick graves and the low foundation of a stone construction were covered with geotextile at the end of the excavation and re-buried with the aim of exhibiting them later.

It can be said in general that the beside the Copper Age feature found on the territory in 2009 (LASSÁNYI 2010, 29), early bronze age settlement phenomena and the urn grave cemetery of the Bell Beaker-Csepel group of the same period can also be counted on. The latter cemetery certainly continued south and east of the unearthed territory.

temetkezés elkülönül a volt Gázgyár területének középső részén található nagy keleti temetőtől és a polgárváros déli fala előtti, Szentendrei út menti temetőtől (ZSIDI 2001b) is. Az északi csoport gyermeksírainak egy része talán még a Kr. u. 2. századból származik, míg a déli csoport hamvasztásos és csontvázas temetkezései az előzetes eredmények alapján a Kr. u. 3. század közepére – 4. század első felére keltezhetőek.

Az említett területen kívül további kisebb munkálatokat végeztünk a volt Gázgyár belső területén (Graphisoft Egyetem Munkaterület) is (1. kép). 2010. június 9. és augusztus 13. között, rövid próbafeltárás során, az előző évben nyitott 09.3-as kutatóárkot (LASSÁNYI 2010, 33–36) északnyugati irányban mintegy 25 m-rel meghosszabbítottuk. A feltárások során a 20. század eleji földmunkák által erősen sérült történeti korú talajrétegeknek csak a legalsó szintjein tudtunk megfigyeléseket tenni. Ennek során több, a homokos-agyagos altalajba mélyülő kisebb beásást (cölöplyukat) és egy kelet-nyugati irányú gerendaszerkezet lenyomatát figyeltük meg. A kutatóárok nyugati sarkában egy nagyobb, még a római korban visszatöltött kelet-nyugati árok részletét, és az erre épített közel észak-déli, a déli végén erősen nyugat felé ívelődő (apszis?) kőfal alapozását tudtuk részben dokumentálni. Az árok keleti felében egy melléklet nélküli, kelet-nyugati tájolású csontvázas sírt (1344. sír) tártunk fel.

A nyár és az ősz folyamán régészeti szakfelügyelet kíséretében nyomon követtük a volt gázgyári igazgatósági épületek körüli területen folyó közműcseréket és tereprendezési munkálatokat is. A főbejárat előtti területen a közműárok miatt nyitott kisebb szondában (10.1 szonda) elértük a

The 32 Roman period burials uncovered in two large groups in 2009 and 2010 were separate both from the large eastern cemetery uncovered in the central area of the Gas Factory and the cemetery along Szentendrei Road in front of the south wall of the Civil Town (ZSIDI 2001b). A few of the children's graves in the northern group came perhaps from the 2nd century AD, while the cremation and inhumation burials in the southern groups can be dated to the middle of the 3rd century and the first half of the 4th century AD according to the preliminary results.

Beside the archaeological phenomena found on the afore-mentioned territory, small-scale work was carried out on the interior territory of the former Gas Factory (Graphisoft University Site) (Fig. 1). Trench 09.3 from the previous year (LASSÁNYI 2010, 33–36) was extended by 25 m in a northwestern direction during a short test excavation between June 9 and August 13, 2010. Observations could be made only in the lowermost levels of the soil layers from historical times which had badly damaged by earth-moving work in the early 20th century. A number of small pits (post-holes?) were observed in the sandy-clayey subsoil as well as the imprint of an east-west oriented beam structure. Part of a large east-west running ditch, which had already been refilled in Roman times and the foundation of an approximately north-south running stone wall curving sharply to the west at its southern end (apse?) built over it in the western corner of the trench could be partly documented. An east-west oriented inhumation burial (grave no. 1344) was uncovered without grave goods in the eastern part of the trench.

In the summer and autumn, we supervised the exchange of public utilities

római kori réteget. Ennek során egy további, észak déli irányú csontvázas temetkezést (1347. sír), valamint a modern, kevert rétegben egy nagyméretű díszítetlen szarkofágot és két szarkofágfedelelet dokumentáltunk.

Az ásátásokban munkatársként Szeredi Anna működött közre, a rétegtanyag fémkeresős átvizsgálásában Meleg József volt segítségünkre.

Lassányi Gábor

and landscaping work around the former management buildings of the Gas Factory. In a small trench at the main entrance (Trench 10.1) opened for public utilities we reached Roman period occupation layer. Another north-south oriented inhumation burial (grave no. 1347) and a large undecorated sarcophagus and two sarcophagus lids were documented in a modern, mixed layer.

Anna Szeredi took part in the excavation and József Meleg examined the surface layers with a metal detector.

Gábor Lassányi

Irodalom/References:

BUDAI BALOGH 2007 – Budai Balogh T.: Beszámoló a Ladik utcai temető újabb sírcsoportjainak feltárásáról (Report on the excavation of a new group of graves in the Ladik street cemetery). *Aqfüz* 13 (2007), 88–101.

ENDRŐDI 2001 – Endrődi A.: Korabronzkori sírok Aquincum körzetében (Early Bronze Age graves in the environs of Aquincum). *Aqfüz* 7 (2001) 85–88.

LASSÁNYI 2006 – Lassány G.: Római temető és gazdasági épületek feltárása a volt Gázgyár (ma Graphisoft Park) területén (Excavation of a Roman cemetery and out-buildings in the territory of the former Gas Factory). *Aqfüz* 12 (2006) 30–36.

LASSÁNYI 2007 – Lassány G.: Előzetes jelentés az aquincumi polgárváros keleti (gázgyári) temetőjének feltárásáról (Preliminary report of the excavation in the eastern cemetery [Gas Factory] of the Aquincum Civil Town). *Aqfüz* 13 (2007) 102–116.

LASSÁNYI 2010 – Lassányi G.: Feltárások az egykori Óbudai Gázgyár területén (Excavations in the area of the former Óbuda Gas Factory). *Aquincumi Füzetek* 16 (2010) 25–38.

LASSÁNYI-VÁMOS 2010 – Észak-afrikai korszok Aquincumban. *Ókor* 2010/4, 61–65.

LASSÁNYI-VÁMOS 2011 – Lassányi G. – Vámos P.: Two North-African red slip jugs from Aquincum. *ActaArchHung* 61 (2011) (megjelenés alatt / in print)

MAKKAI-MÓCSY 1986 – Makkai L. – Mócsy A.: Erdély története I. A kezdetektől 1606-ig.

NÉMETH 1977 – Németh M.: B/17. Óbudai Gázgyár. *RégFüz* I:30 (1977) 21.

PROTASE 1959 – D. Protase: Şantierul arheologic Alba Iulia. *Materiale şî cercetari arheologice* 6 (1959) 397–405.

VÁGÓ-BÓNA 1976 – B. Vágó E. – Bóna I.: Die Gräberfelder von Intercisa I. Der spätrömische Südostfriedhof. Budapest 1976.

- WOLSKI – BERCIU 1971 – W. Wolski – I. Berciu: Un nou tip mormînt descoperit la Apulum și problema sarcofagelor cu boltă din Imperiul roman. *Apulum* 9 (1971) 375–433.
- ZSIDI 1999 – Zsidi P.: A római kori part-építés nyomai a Duna polgárvárosi szakaszán (Research along the Danube Bank near the Aquincum Civil Town). *Aqfűz* 5 (1999) 84–94.
- ZSIDI 2001a – Zsidi P.: Településszerkezet kutatása az aquincumi katonavárostól északra (Research into the settlement structure north of the Aquincum Military Town). *Aqfűz* 7 (2001) 59–67.
- ZSIDI 2001b – Zsidi P.: Kutatások az aquincumi polgárváros déli előterében II. (Research in the southern foreground of the Aquincum Civil Town). *Aqfűz* 7 (2001) 68–75.
- ZSIDI 2001c – Zsidi P.: Kutatások az aquincumi polgárvárostól keletre lévő területen (Research in the territory east of the Aquincum Civil Town). *Aqfűz* 7 (2001) 76–84.
- ZSIDI 2002 – Zsidi P.: Az aquincumi polgárváros délkeleti előtere az újabb kutatások tükrében (The southeastern foreground of the civil town of Aquincum in the frame of recent researches). *BudRég* 35 (2002) 143–158.
- ZSIDI 2005 – Zsidi P.: III. Filatorigát . Zsidi P. (szerk.): Kincsek a város alatt. Budapest régészeti örökségének kutatása, 1989–2004 (Treasures under the city. Survey of the archaeological heritage of Budapest, 1989–2004). Budapest 2005, 59–60.