

Kora bronzkori temető és Árpád-kori település Szigetszentmiklós- Üdülősoron, az M0 körgyűrű nyomvonalán

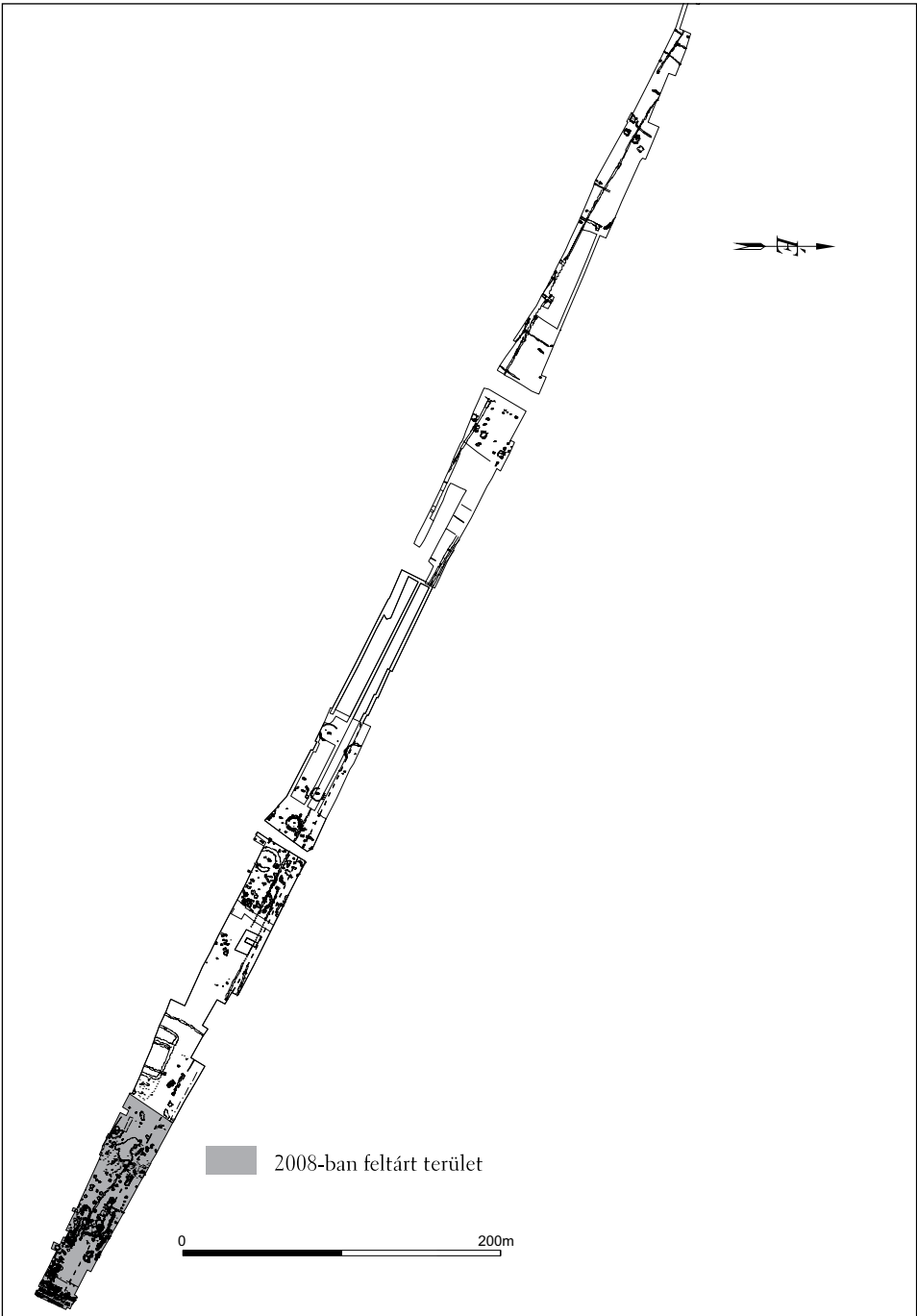
(PM 005-009-es lelőhelyek)

Korábban több ízben beszámoltunk arról, hogy Budapest közigazgatási határától három kilométerre, a Csepel-szigeten, a soroksári Duna-ág partjától 100 m-re, az M0 autópályát nyomvonalán 1988-ban és 1989-ben leletmentő ásásokat, 2008-ban pedig megelőző feltárást folytatott a Budapesti Történelmi Múzeum (ENDRŐDI 1992; ENDRŐDI–HORVÁTH 2009). A régészeti lelőhely, Szigetszentmiklós–Üdülősor, a Duna árteréből kiemelkedő széles dombháton található, mely területen a java rézkori Ludanice-kultúra, késő rézkori Kosztolác-kultúra, kora bronzkori Harangedény–Csepel csoport és Proto-Nagyrév-kultúra, kelta és Árpád-kori objektumok (hulladékgödrök, házak, és sírok) kerültek napvilágra. Megállapítást nyert, hogy a legintenzívebb megtelepedés a kora bronzkor időszakában volt (ENDRŐDI 1992). A régészeti kutatások során feltárt és a kora bronzkori településhez köthető mintegy 12000 m²-en 2008 végéig 767 kora bronzkori objektum került napvilágra, melyek között összesen hét íves oldalú cölöpszerkezetes, oszlopvázas, nyugat-északnyugat-kelet-délkeleti tengelyű, nagyméretű (hosszúságuk 10-16 méter, szélességük 4-6 méter) ház cölöplyukai kerültek elő. Az építmények részben vagy teljesen rekonstruálhatók voltak (ENDRŐDI–HORVÁTH 2009). A kora

Early Bronze Age cemetery and Árpád period settlement at Szigetszentmiklós- Üdülősor in the path of the M0 motorway

(Sites PM 005-009)

We have already reported on the rescue excavations of the BHM in 1988 and 1989 and the investment-led excavation in 2008 along the path of the M0 motorway, 100 m from the banks of the Soroksár Danube branch on Csepel Island and 3 km from the administrative border of Budapest (ENDRŐDI 1992; ENDRŐDI–HORVÁTH 2009). The archaeological site of Szigetszentmiklós–Üdülősor is located on a wide hill rising from the floodplain of the Danube. Features (refuse pits, houses and burials) from the Middle Copper Age Ludanice culture, the Late Copper Age Kostolac culture, the Early Bronze Age Bell Beaker–Csepel group and Proto-Nagyrév culture, the Celtic and the early medieval Árpád period were brought to light at this location. It could be determined that habitation was most intensive in during the Early Bronze Age (ENDRŐDI 1992). From the end of 2008, a total of 767 Early Bronze Age features were uncovered within the circa 12,000 m² territory occupied by the Early Bronze Age settlement. Seven of these features included west-northwest – east-southeast oriented, large post-structure houses with curved walls on the long axis (length = 10-16 m, width = 4-6 m). These buildings could be partly or completely reconstructed (ENDRŐDI–HORVÁTH 2009). The Early Bronze Age



1. kép: Az ásatási terület alaprajza
Fig. 1: Summary map of the excavation



2. kép: Légi felvétel a körárkos sírokról: Szigetszentmiklós-Üdülősor 2009 (Civertan Bt.)

Fig. 2: Aerial photo of the graves with ditches: Szigetszentmiklós-Üdülősor 2009 (photo courtesy Civertan Bt.)

bronzkori település a Csepel-sziget alacsonyabb tengerszint feletti magasságú térszínén helyezkedik el, így az óholocén időszakai ártéri szintet csak a legmagasabb árvíz öntötte el. A szerkezeti mozgások, és az óholocén időszakai klímaingadozások hatására a Duna a II/A teraszfelszínbe 2-3 méter mélységű medreket vájt, a folyó sekély mellékágai több kisebb szigetet fogtak közre (SCHWEITZER 1992). Csepel-szigeten Szigetszentmiklós-Üdülősor kora bronzkori települése is hasonló módon kialakult kisebb szigeten helyezkedett el. A kora bronzkori település keleti határát a Duna természetes vonala alkotta, nyugati határán egy kb. 40 méter széles kötöttebb, üledékes iszappal feltöltődött medret dokumentáltunk. A telepen élő népcsoporthoz köthető temető sírjainak 95%-a a

settlement is located in a higher part of Csepel Island, so that, the ancient Holocene floodplain was inundated only when water levels were very high. As an effect of structural movements and ancient Holocene climatic oscillations, the Danube cut 2-3 m deep beds through terrace level II/A and the shallow river branches enclosed small islands (SCHWEITZER 1992). The Early Bronze Age settlement of Szigetszentmiklós-Üdülősor on Csepel Island was established on just such an island. The natural line of the Danube formed the eastern border of the Early Bronze Age settlement, while a circa 40 m wide bed, filled in with compact sedimentary loam, was documented on its western border. Ninety-five percent of the graves of the cemetery associated with the in-

Dunától távolabb, a telep nyugati határán lévő háztól kb. 100 m-re, a feltárás során megfigyelt medren túl egy északkelet-dél-nyugati irányú széles sávban húzódott.

Az 1988-1989-ben, majd 2008-ban folytatott feltárások során összesen 67 sír került felszínre, nagyobb részben urnás, szórthamvas, kisebb számban zsugorított csontvázas és szimbolikus sírok voltak.

A 2009. május 18 – szeptember 9. között a PM 005-009. lelőhelyeken folytatott megelőző feltárás során 9036 m²-en 245 objektumot (Harangedény-Csepel csoport, Nagyrév-kultúra, Árpád-kor) tártunk fel.

Kora bronzkor

A PM 005 lelőhelyen, 5400 m²-en a kora bronzkori Harangedény-Csepel csoport temetőjének területén további 30 sír került elő (1. kép), a temetkezési rítusok aránya nem tért el az előző éveiktől. Új jelenség volt azonban 10 körárkos sír előkerülése. A sírok körárokval való övezése jól ismert többek között a Harangedény-Csepel csoport szomszédos, Cseh-Morva vidéki temetőiben (DVOŘÁK et al 1996). Magyarországon első ízben 2005-ben Budakalászon ke-

habitants of the settlement were situated farther from the Danube, in a northeast-southwest oriented zone beyond a river bed observed about 100 m from the house standing by the western border of the settlement.

In the course of the excavations in 1988-1989 and in 2008, 67 burials were also unearthed. Most of them were urn burials and burials with scattered ashes, a few were inhumation and symbolic graves. Between May 18 and September 9, 2009, 245 features (Bell Beaker–Csepel group, Nagyrév culture and early medieval Árpád period) were uncovered on a territory extending over 9036 m² during investment-led excavations conducted at sites nos. PM 005-009.

Early Bronze Age

A further 30 graves were uncovered in a Early Bronze Age Bell Beaker–Csepel group cemetery extending over a territory of 5400 m² at site no. PM 005 (Fig. 1). The proportion of the various burial rites was the same as the previous years. The uncovering of 10 graves surrounded by circular ditches was, however, a new phenomenon.



3. kép: Az SE 863-as körárkos sír

Fig. 3: Grave no. SE 863 with a ditch



4. kép: Plasztikusan
díszített edénymelléklet
az SE 863-as sírből
Fig. 4: Vessel with
ornament from grave no.
SE 863

rültek elő a Harangedény-Csepel-csoport körárkos sírjai (OTTOMÁNYI-CZENE 2006).

A körárokkaal övezett sírok többsége Szigetszentmiklós-Üdülősoron szórthamvasztásos volt, több esetben azonban nem csak egy sírt övezett. Egy esetben szórthamvasztásos, urnás és egy szimbolikus sír is a körárkon belül volt (2. kép). Fontos megjegyezni, hogy a hamvasztásos urnasírok egy része, valamint a körárkos sírok között – megfigyeléseink alapján – szintbeli különbség mutatkozott, a körárkos sírok kb. 20-25 cm-el mélyebben jelentek. Az esetleges kronológiai és tipológiai különbségek meghatározása a további kutatás feladata lesz.

A talajadottságok miatt a körárok egy részlete nem mindig volt megfigyelhető, néhány sírt csak részlegesen lehetett feltárni (nyomvonalon belül), ugyanakkor egy-két esetben dokumentálni lehetett a keleti oldalon lévő „bejáratot” is. Különlegesnek számít az SE 902. számú, kettős körárokkaal övezett (feltételezhetően) szimbolikus sír jelenléte. Három esetben figyelhettük meg továbbá, hogy a „bejárat” közelében, a körárokkaal betöltésében, azok

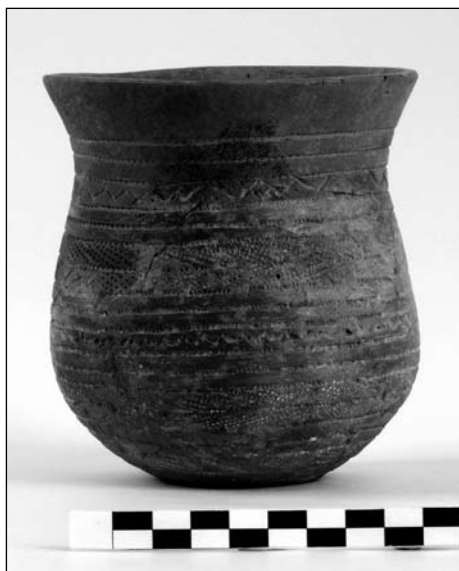
The enclosing of the graves with circular ditches is a well known phenomenon in cemeteries of the Bell Beaker–Csepel group in neighboring Bohemian–Moravian territories among other places (DVOŘAK et al 1996). In Hungary, the first graves with round ditches of the Bell Beaker–Csepel group were uncovered at Budakalász in 2005 (OTTOMÁNYI-CZENE 2006).

Most of the burials with circular ditches around them at Szigetszentmiklós–Üdülősor were scattered ash cremations. The circular ditches sometimes surrounded more than one burial. A circular ditch enclosed a scattered ash cremation burial, an urn burial and a symbolic grave (Fig. 2). It is important that there was a difference in altitude between some of the cremation urn burials and those with circular ditches with the latter burials appearing about 20-25 cm deeper in the earth. The identification of possible chronological and typological differences will be the task of future investigations.

Not all the details of the circular ditches could be observed because of soil conditions. A few graves could not totally be

alján összetört kis edények, többségében kis korsók voltak, melyeket valószínűleg a temetési szertartás során, italáldozathoz (*libatio*) használhattak.

A 2009-ben végzett temetőfeltárás egyik legkiemelkedőbb leletegyüttesét az SE 863. számú szórthamvas sírban elhelyezett sírmellékletek képezték (3. kép). Az észak-északkelet–dél-délnyugati tájolású, 253 cm hosszú, 123 cm széles, 7 cm mély ovális, szórthamvas sírgödörben két csoportban elhelyezett mellékletek között egy függőleges, plasztikus, hármastagolású bordákkal díszített edény volt (4. kép), a bordák között egy-egy (összesen négy) plasztikus „napkorong” dísszel (ENDRŐDI-PÁSZTOR 2006). A különlegesen díszített urnaszerű edény nyugati oldala mellett (minimális mennyiségű kalcinált csonttal keveredve) 25 cm sugarú körben visszahajlított végű kis aranylemezek (29 db), valamint ezüstlemez töredékek jelentek. A nagyobb ezüstlemez



5. kép: Harangedény melléklet az SE 863-as sírból
Fig. 5: Bell beaker from grave no. SE 863

uncovered (within the path of construction work), while in a few cases even the “entrance”, located on the east side, could be documented. A (probably) symbolic grave, no. 902, was enclosed by a double circular ditch is unique. It could also be observed in three cases that small crushed vessels, mostly small jugs, lay in the fills of the circular ditches close to their “entrances”. These may have been used for *libation* during the funeral ceremony.

The most important find unit from the cemetery excavations from 2009 were the grave goods from scattered ash cremation burial no. 863 (Fig. 3). The north-north-east–south-southwest oriented scattered ash oval grave was 253 cm long, 123 cm wide and 7 cm deep. Among the grave-goods placed in the grave in two groups was a vessel (Fig. 4) decorated with three vertical, modeled ribs that segmented the body into four parts, with each a modeled “Sun disk” ornament between the ribs (4 in total). (ENDRŐDI-PÁSZTOR 2006) On the western side of the individually decorated urn-shaped vessel, small gold plaques (29 objects) with returned terminals and silver plaque fragments appeared in a circle with a radius of 25 cm (mixed with a few charred bones). On the edge of the large silver plaque, a row of pierced holes served to help fix the object. Beside the precious metal finds, two fragmentary handled cups and a wrist-plate lay on the bottom of the grave. The other group of grave goods in the southern third of the grave comprised three bell beakers (Fig. 5), a stone depot and a large bowl with a rim decorated using a characteristic bell beaker technique.

According to the reconstruction of the precious metal finds, they must have come from a headdress worn as a diadem. Some

szélén a felerősítést szolgáló áttört lyukak láthatók egy sorban. A nemesfém leletek mellett két töredékes fülesbögre, valamint egy csuklóvédő lemez volt a sírgödör alján. A sírgödör déli harmadán egy másik csoportban lévő mellékleteket pedig három harangedény (5. kép), kődepó, valamint egy nagyméretű tál (pereme harangedényes technikával díszítve) képezte.

A sírban feltárt nemesfém leletek általunk elkészített rekonstrukciója alapján elmondható, hogy azok egy diadémaként viselt fejdísz részei. A többi lelet egy része (kődepó, csuklóvédő lemez) férfi sírjára utal. A különleges leletek a Harangedény-Csepel csoport falusias jellegű települése életében „vezető” szerepet betöltő egyén hagyatékaként értékelhetők.

A 2009-ben befejezett kutatások alapján megállapítható, hogy mind a település, mind a temető keleti és nyugati irányban lehatárolható, míg észak és dél felé az eddig feltárt területeken is túlnyúlik. Helyesnek bizonyulhat az 1989-ben tett megállapításunk miszerint a lelőhely kiterjedése, a felszíni kerámiatöredékek alapján, akár 2,5-3 hektár is lehet. Szigetszentmiklós-Üdülősoron, amely a Harangedény-Csepel csoport egyetlen olyan régészeti lelőhelye, ahol a település mellett a temető részlete is előkerült, számolni lehet további házak és sírok előkerülésével.

Árpád-kor

A nyomvonal bővítésével lehetőség nyílt az 1988-89-ben előkerült középkori falu további kutatására (a korábbi feltárásokról ld. IRÁSNÉ 1992). Az 1999-es feltárás eredményeit is figyelembe véve úgy tűnik, hogy falu a Dunával párhuzamos, kisebb dombháton helyezkedett el, melyek között időszakos vízmosások voltak. 2008-ban a Dunához közelebb (PM-004

of the other finds (stone depot, wrist-plate) suggest that this was the grave of a man. The special finds can be interpreted as the bequest of a person who played a “leading” role in life at this rural settlement of the Bell Beaker–Csepel group.

From the archaeological investigations that ended in 2009 we now know that the borders of both the settlement and the cemetery can be identified on the east and the west, while they extend over the investigated territories in the north and the south. The statement made in 1989 that the extent of the site may reach 2.5-3 hectares based on the distribution of surface shards seems to have been correct. We can expect the appearance of more houses and cemeteries at the archaeological site of Szigetszentmiklós-Üdülősor, which is the only site of the Bell Beaker–Csepel group where part of a cemetery was also found beside the settlement.

Árpád period

The widening of the construction path of the M0 offered an opportunity to investigate a medieval village found first in 1988-1989 (for former excavations see IRÁSNÉ 1992). Based on the results of an excavation there in 1999, it seems that the village stood on the slopes of small promontories lying parallel with the Danube and separated by intermittent water courses. Three semi-subterranean houses, an outdoor oven and a few, mostly east-west oriented ditches running perpendicular to the Danube were uncovered close to the Danube (site no. PM 004) in 2008. The houses were loosely distributed over a large territory, similarly to the houses uncovered earlier. The few finds recovered date the partial settlement to the 11th-12th centuries (ENDRÓDI–HORVÁTH 2009).



6. kép. Az SE 968. kőkemencés Árpád-kori ház
 Fig. 6: Árpád period house no. SE 968 with a stone oven

lelőhely) három veremház, egy külső kemence és néhány, többnyire kelet-nyugati irányú, a Dunára merőleges árok került feltáráásra. A házak – illeszkedve a korábban előkerültekhez – nagyobb területen, laza szerkezetben helyezkedtek el. Az előkerült kevés leletanyag alapján a településrészlet a 11-12. századra keltezhető (ENDRŐDI-HORVÁTH 2009).

A sziget belseje felé két, a Dunával párhuzamos kisebb, feltöltődött medret figyeltünk meg. Mindkét meder nyugati partján házcsoportokat találtunk. A házak olyan közel voltak egymáshoz, hogy egyidejű használatuk kizárható. Mivel szuperpozíció nem volt közöttük, csak a leletanyag feldolgozása után lehet majd megállapítani építési sorrendjüket. (Ugyanezt az elhelyezkedést figyeltük meg a mostani munkaterülettől északra az 1999-es feltárás során. A MOL Csepel–Vecsés gázvezeték nyomvonalán feltárt településrész azon-

Two smaller, filled-in riverbeds were observed running parallel to the Danube farther towards the interior of the island. Groups of houses were found on the western banks of both old riverbeds. The houses were located so close to one another that they were certainly not used at the same time. As no superposition could be observed, the order of their construction can only be determined after the analysis of the finds. (The same kind of distribution was observed north of this territory in 1999. The partial settlement that lay in the path of the MOL Csepel–Vecsés gas pipe line was, however, still inhabited in the 13th-14th centuries, see KOVÁCS 2001).

The prop-and purlin structure roof of the houses was supported by two, often three posts along the east-west axis. The ovens were built into the northeast corner in all eight houses. Six of the ov-

ban a 13-14. században volt használatban, lásd KOVÁCS 2001.)

A házak ágasfás-szelemenés tetőszerkezetét a kelet-nyugati tengelyben két, több esetben három oszlop tartotta. Mind a nyolc ház kemencéjét az északkeleti sarokban alakították ki, ebből hat kőpakolásos (6. kép), kettő agyagtapasztásos volt. A kőkemencék falát több esetben agyagpadkáról indították, keleti és nyugati oldaluk a ház északi falának támaszkodott, melybe belevájtak és agyaggal kitapasztották. Ez képezte a kemence északi falát. Kőanyaguk tört édesvízi mészkő és márga volt, de másodlagosan durva mészkőből készült malomkődarabokat is felhasználtak. A házak között nagyméretű, munkagödrös külső kemencék, lapos fenekű, méhkas alakú tárolóvermek, valamint árkok kerültek kibontásra. A feltárás során igen kevés leletanyag (kerámiatöredék, vaseszköz, fenőkő, orsógomb, étkezési hulladék) került elő, ezek alapján a településrészlet a 12-13. századra keltezhető.

A falu a Dunával párhuzamos, kb. 1 km széles sávban terült el, északi és déli végét még nem tudtuk meghatározni. 1989-ben egy 13. századi részlete került feltárássra a szigetszentmiklósi Vízmű területén (IRÁSNÉ 1992, 51–56). Itt előkerült egy fallal körülvett templom és temető maradványa is, melyet az ásató a 18. századra keltezett, de elképzelhető, hogy a középkori templom is ezen a területen állhatott.

A település az írott forrásokból ismert Szöllös faluval azonosítható, melynek első ismert említése IV. Béla 1246-os adományszó oklevelében található, amely leírja a szintén a Csepel-szigeten található Háros falu határát. Ekkor Szöllös a visegrádi apátság birtokában volt, később a királyé lett. A török hódoltság korában mindvégig lakott volt, ekkor a kovini (ráckevei) *náhi*jéhez tar-

ens (Fig. 6) were reinforced with stones and two of them daubed with clay. The walls of the stone ovens were raised in a few cases on a clay bench. Their eastern and western walls leaned against the north wall of the house into which they were cut and daubed with clay. This find marks the north wall of the oven. The stone material comprised broken travertine and marl, although millstone fragments from coarse limestone were also used in it secondarily. Large outdoor ovens with working pits, beehive-shaped storage pits with flat bottoms and ditches were uncovered between the houses. Very few finds (shards, iron tools, whetstones, spindle-whorls, kitchen refuse) were recovered but these date the partial settlement from the 12th-13th centuries.

The village lay in a circa 1 km wide zone lying parallel to the Danube. The northern and the southern borders of it could not yet be identified. In 1989, part of the village from the 13th century was uncovered on the territory of the Water Plant in Szigetszentmiklós (IRÁSNÉ 1992, 51–56). The remains of a church and a churchyard enclosed by a wall were found here, dated by the excavator to the 18th century. However, the medieval church may have stood in the same territory as well.

The settlement can be identified with the village of Szöllös village, known from documents. It was first mentioned in Béla IV's donation deed from 1246, which described the borders of Háros village, also on Csepel Island. At that time, Szöllös was in the possession of the Visegrád abbot but later the king became the owner. It was inhabited during the Turkish occupation, when it belonged to the Kovin (Ráckeve) *náhi*je. As a *Has*-estate of the

tozott. Szultáni *hász*-birtokként nagyobb védettséget élvezett, és jelentős jövedelemre tett szert. (E. A. – H. M. A. – K. E.)

*Endródi Anna – Horváth M. Attila
– Kovács Eszter*

sultan, it was protected and it produced a significant income. (A. E. – M. A. H. – E. K.)

*Anna Endródi – M. Attila Horváth
– Eszter Kovács*

Irodalom/References:

DVOŘÁK et al 1996 – Dvořák, P. – Matějčková, A. – Peška, J. – Rakovský, I.: Gräberfelder der Glockenbecherkultur in Mähren II. (Bezirk Břeclav). Katalog der Funde. Brno 1996.

ENDRÓDI 1992 – Endródi A.: A kora bronzkori Haragedény kultúra telepe és temetője Szigetszentmiklós határában (The settlement and cemetery of the Bell Beaker Culture in the district of Szigetszentmiklós). In: Havassy P. – Selmeczi L. (szerk.), Régészeti kutatások az M0 autópálya nyomvonalán I (Archaeological researches on the line of Motorway M0 I). BTM Műhely 5. Budapest 1992, 83–201.

ENDRÓDI-HORVÁTH 2009 – Endródi A. – Horváth A.: Régészeti kutatások Szigetszentmiklós-Üdülősoron az M0 autópálya nyomvonalán (Archaeological investigations at Szigetszentmiklós-Üdülősor in the track of highway M0). Aqfűz 15 (2009) 150–166.

ENDRÓDI-PÁSZTOR 2006 – Endródi, A. – Pásztor, E.: Symbolism and Traditions in the Society of Bell Beaker-Csepel Group (A szimbolizmus és a tradíciók szerepe a Haragedény-Csepel-Csoport társadalmában). ArchÉrt 131 (2006) 7–25.

IRÁSNÉ 1992 – Irásné Melis K.: Árpád-kori falvak Szigetszentmiklós határában (Arpadenzeitliche Dörfer in der

Gemarkung von Szigetszentmiklós). In: Havassy P. – Selmeczi L. (szerk.), Régészeti kutatások az M0 autópálya nyomvonalán II (Archaeological researches on the line of Motorway M0 II). BTM Műhely 6. Budapest 1992, 41–70.

KOVÁCS 2001 – Kovács E.: Földbe vájt kemencéjű veremház feltárása Csepel-Nyilasokra dűlön. In: Cseri M. – Tárnoki J. (szerk.), Népi építészet a Kárpát-medencében a Honfoglalástól a 18. századig. Szentendre 2001, 437–446.

SCHWEITZER 1992 – Schweitzer F.: A Szigetszentmiklóstól északra húzódó M0 autópálya környezetében elhelyezkedő régészeti lelőhelyek geomorfológiai viszonyai (Die geomorphologischen Verhältnissen der nördlich von Szigetszentmiklós, in der Umgebung der Autobahn M0 liegenden archäologischen Fundstellen). In: Havassy P. – Selmeczi L. (szerk.), Régészeti kutatások az M0 autópálya nyomvonalán I. (Archaeological researches on the line of Motorway M0 I). BTM Műhely 5 (1992) 9–15.

OTTOMÁNYI-CZENE 2006 – Ottományi K. – Czene A.: Az M0-ás autópálya északi szakaszának feltárása, Budakalász. In: Tari E. (szerk.), Régészeti kutatások másfél millió négyzetméteren. Szentendre 2006, 69–73.