

Plesznivy Edit

## Elszalasztott lehetőség

*Arnulf Rainer art brut kiállítássterve és válogatása  
a Pszichiátriai Múzeum anyagából*

Az Angyalföldi Elme- és Ideggyógyintézetben 1931. május 31-én ünnepélyes keretek között megnyílt Selig Múzeum utódjának, az Országos Pszichiátriai és Neurológiai Intézet Pszichiátriai Múzeumának<sup>1</sup> kurátoraként több mint két évtizeden keresztül a gyűjtemény számos hazai kiállításának létrejöttében közreműködtem.<sup>2</sup> 2004-ben Arnulf Rainer (1929) osztrák képzőművész és art brut gyűjtő személyes közreműködésével egy nemzetközi bemutatásra szánt reprezentatív válogatás született a múzeum anyagából. Az art brut és a pszichopatológiai művek tekintetében a legjelentősebb nemzetközi fórumokon történő bemutatkozás lehetősége, a kollektív tagabb perspektívába való emelése azonban vé-

gül elmaradt, így meghiúsult az addig döntően a hazai elmekegyszíni keretek között működő gyűjtemény európai megmértetése is. A fiaskó utólag magyarázható financiai, szervezési és múzeumpolitikai okokkal, indokolható a Rainer által méltatlannak ítélt magyarországi kiállítási helyszínnel, és nem utolsósorban a gyűjtemény kórházi helyzetéből adódó hátrányokkal is.<sup>3</sup>

A kollektív pozíciója és potenciálja az utóbbi évtized alatt sokat változott, köszönhetően annak, hogy a kórház kényszerű bezárását követően 2008-ban a Magyar Tudományos Akadémia tulajdonába, a Bölcsészettudományi Kutatóközpont Művészettörténeti Intézetének gondozásába került Pszichiátriai Művészeti Gyűjtemény

- 1 PLESZNYIVY Edit: A Pszichiátriai Képtár–Múzeum története. A gyűjtemény állandó kiállítása. In: *A Pszichiátriai Képtár–Múzeum katalógusa*. Szerk. PLESZNYIVY Edit. Budapest, OPNI, 1992. 14–17; PLESZNYIVY Edit: *A Pszichiátriai Képtár–Múzeum. Új Forrás*, 21. 1992. 3. sz. 46–54; PLESZNYIVY Edit: *Pszichiátriai Múzeum (Selig–Fekete Gyűjtemény)*. In: *Az Országos Pszichiátriai és Neurológiai Intézet Évkönyve 1994–1995*. Szerk. Dr. FRÁTER Rózsa et al. Budapest, OPNI, 1996. 135–137.
- 2 *Imagok és Alteregók – Válogatás a Pszichiátriai Múzeum anyagából*. Az Életfa Jungiánus Egyesület kiállítása, OPNI kápolna, 1992; *Lélekgyógyász képzőművészek első kiállítása*. OPNI kápolna, 1992; *A Selig Múzeum képei*. Budapest, József Attila Gimnázium, Pest-Buda terem, 1993; *Üzenetek a Sárga Házból*. Sarkad, Márki Sándor Múzeum, 1995; *A pomázi Rehabilitációs Intézet gyűjteménye és az alkotótábor művészei*. SIPE 18. Nemzetközi kollokviuma. Múcsarnok, 1995; *A téboly vásznai – belső képek tára*. ELTE, Kísérleti Pszichológia Tanszék, 1996; *Félmek és boldogságok*. Pécs, Művészetek Háza, 1997; *Az alkotás öröm. Gyermekepszichiátriai osztályok festményei és rajzai*. Budapest, BTM, 1998; *Kényszerűlte művészet. Magyarországi rabmunkák a 19–20. századból*. Vác, Tragor Ignác Múzeum, 2001; *Nyitott Műhelyek–Az OPNI művészetterápiás csoportjai*. Pesti Oktogon Művészdudvar, 2001. *Művészet-terápia*. Dorottya Galéria, 2003; *Gyökerek*. Marcibányi téri Művelődési Ház, 2004; *A Tárt Kapu Galéria kiállításai 2004–2008*.
- 3 Az OPNI-ban két évvel korábban vezetőségi váltás történt, így az átszervezési és anyagi nehézségekkel sújtott egészségügyi intézményben a „profilidegen” múzeum minimális költségvetéssel a megmaradásáért küzdött. A Pszichiátriai Múzeum az 1980-as évek közepén a széles látókörű műgyűjtő pszichiáternek, dr. Veér András

főigazgatónak köszönhette tetszalott állapotból történő újjászülését. Ő teremtett lehetőséget a múzeumi helyiségek kialakítására, az anyag szakmai gondozására, gyarapítására, publikálására. Heti egyszeri nyitvatartással a múzeum a betegek terápiás helyszínévé, a közönség számára látogatható gyűjteménnyé és tudományos kutatóhelyé is vált. A Semmelweis Orvostörténeti Múzeum 205/1990. számon védetté nyilvánította a gyűjteményt. 1992-ben a Művelődési Minisztérium Eötvös József Alapítványa és a Népjelölti Minisztérium támogatásával a kórház kiadásában elkészült az állandó kiállítás magyar–angol nyelvű katalógusa. A Nemzeti Kulturális Örökség Minisztériuma 2002-ben a *Pszichiátriai Betegek Művészeti Alkotásainak Muzeális Gyűjteménye* néven bevezette a Kulturális Örökségvédelmi Hivatalnál nyilvántartott Magyarországi Muzeális Intézmények Anyakönyvébe (Nyilv. sz.: Mk/d/107). 2002-ben dr. Nagy Zoltán neurológus lett az OPNI főigazgatója. A gazdasági megszorítások kikényszerítették pragmatikus átszervezések a Pszichiátriai Múzeum létét fenyegették. Idővel a muzeális gyűjtemény szakmai múltja, orvos- és kultúrtörténeti jelentősége meggyőzték az új főigazgatót a gyűjtemény fontosságáról. A támogatás röviddel az intézmény bezárása előtt, 2006-ban már olyan komollyá vált, hogy megkezdődött egy nagyobb múzeumi együtttest és művészetterápiás központot fenntartó alapítvány létrehozásának előkészítése is:

„1. Nyilvánosság elé vitel: a Selig Múzeum és a Tártkapu Galéria özszevont kollektívja Európában szinte egyedülálló, mégis a jelentőségéhez képest méltánytalanul kevés figyelmet kap mind az országban, mind külföldön. Fő céljaink egyike, hogy ezen változtassunk. Lépései: Ehhez először is meg kell teremteni a körülményeket, hogy a hatalmas kollektív jelentősebb részét kiállíthassuk, tehát ki kell ala-



1. Arnulf Rainer 2004. augusztusi, első látogatása az OPNI Pszichiátriai Múzeumában  
A művész társaságában Plesznivy Edit, a Pszichiátriai Múzeum vezetője és Siklós Péter, a NKÖM Nemzetközi Főosztályának helyettes vezetője

néven. Az új szakmai háttér nemcsak a műtárgy- és dokumentumanyag interdiszciplináris kutatását támogatja és biztosítja, de nemzetközi bemutatkozásokra is lehetőséget teremt.<sup>4</sup>

A Pszichiátriai Múzeum irattára megőrizte az Arnulf Rainer által 2004-ben összeállított, fotókkal kísért válogatás műtárgylistáját. Másfél évtized távlatából e dokumentumok alapján rekonstruálhatjuk a válogatást, tehetünk kísérletet a művész koncepciójának felvázolására, választási szempontrendszerének és preferenciáinak megismerésére.

Az osztrák művész a Nemzeti Kulturális Örökség Minisztériuma, valamint az *Élet és Irodalom* képviselőinek kíséretében, 2004 augusztusában tett először látogatást az OPNI Pszichiátriai Múzeumában (1. kép).<sup>5</sup> Az állandó kiállításon Rainer hosszasan és elmélyül-

kítanunk egy sokkal nagyobb állandó múzeumot (az időszakos kiállításoknak megfelelő a Tártkapu Galéria). [...] A külföldi megismertetés első lépése a három hasonló kaliberű európai intézménnyel való kapcsolat-felvétel és partner-programok szervezése. Emellett fontos a nemzetközi szakmai szervezetekben való részvétel (pl. Nemzetközi Művészetterápiás Társaság), konferenciákon való előadás tartása, a publikációk és a honlap lefordítása több nyelvre, valamint a külföldi folyóiratokban való publikálás. Szakmai konferenciák szervezése a kollektívval és az ott folyó kutatásokkal kapcsolatban [...]” Részlet az Alapítvány céljainak 2006-os tervezetéből. MTA Pszichiátriai Művészeti Gyűjtemény – irattári anyag.

4. A párizsi Magyar Intézetben (Institut hongrois – Collegium Hungaricum) 2016. március 10. – május 21. között került megrendezésre Perenyéi Monika és Faludy Judit kurátori közreműködésével az *Az ilu-*

ten nézte a képeket, majd kissé indignálódva jegyezte meg, hogy a művek egy része nem igazi art brut alkotás. Jean Dubuffet (1901–1985) francia művészhez hasonlóan ő is éles határvonalat húzott az „art brut” és a hivatalos művészet, az „arts culturels” közé. Olyanokat keresett, akiknek „Alkotásaikban olyan abszolút és tiszta művészi gyakorlatnak lehetünk tanúi, amely nyers, az alkotás minden egyes szakaszában azonos önmagával, kizárólag a művész saját belső ösztönzéseinek engedelmességek. Találékony és eredetiség tekintetében ez a művészet pártját ritkítja, egyáltalán nem hasonlít a gyakran kaméleon- vagy majomszerű kultúrművészetéhez.”<sup>6</sup>

A Pszichiátriai Múzeum anyagát tekintve Rainernek természetesen igaza volt, azonban – akkor ott ezt neki is jeleztem – a lipóti kollektív nem hasonlítható Dubuffet lausanne-i art brut múzeumához, már csak azért sem, mivel alapítását, kórházi múltját tekintve egészen más indíttatásból született. A Pszichiátriai Múzeum fennállásának csaknem száz éve alatt mindvégig a lipóti – egy ideig az angyalföldi – elmeegógyintézethez kapcsolódott. Kórházakhoz, ahol a betegek alkotta képanyag a gyógyítás és a tudományos kutatás eszközeként elsősorban diagnosztikai és terápiás célokat szolgált.

A kórházi tartózkodást megrövidítő gyógyszeres kezelések elterjedése előtt nemritkán évtizedekre, sőt életfogytiglan tartó bentlétre voltak kárhoztatva a betegek. Paradox módon egyesekből éppen ez a bezártság, gyakran maga a betegség váltotta ki a kreativitást. A tág merítésű gyűjtés természetesen figyelemre méltó art brut anyag koncentrációját is lehetővé tette, ugyanakkor a pszichózisok képi kifejezésének rendszerezése és vizsgálata kitüntetett figyelmet szentelt a kórház falai között gondozott hivatásos képzőművészeknek is.<sup>7</sup>

A régi leltárkönyvi bejegyzés szerint a múzeum az 1922-ben Lipótmezőn ápolott Nemes Lampérth József

*mok ideje (Le Temps des Asiles)* című kiállítás, mely a Pszichiátriai Művészeti Gyűjtemény mintegy hatvan alkotását és dokumentumait vonultatta fel.

5. 2004 augusztusában érkezett a telefon Siklós Pétertől, a NKÖM Nemzetközi Főosztályának helyettes vezetőjétől, hogy Arnulf Rainer osztrák képzőművész az ÉS (Szikszay Károly) szervezésében létrejött budapesti látogatásán szeretné megtekinteni a lipóti Pszichiátriai Múzeumot.
6. Jean DUBUFFET: *l'Art Brut préfère aux arts culturels*. Kiállítási katalógus előszó. Paris, Galerie René Drouin, 1949. Pásztor Péter fordítása.
7. PLESZNIVY Edit: A destigmatizáció állomásai. Festőművészek képei a Pszichiátriai Múzeum gyűjteményében. In: *A Magyar Nemzeti Galéria Évkönyve 1997–2001*. Szerk. KIRÁLY Erzsébet. Budapest, MNG, 2002. 313–322.

(1891–1924) *Önarckép, Selig Árpád mellképe, Szőgyveleg és Női akt* című – kezelőorvosa, Selig Árpád ajándéka-ként bekerült – grafikáit őrizte.<sup>8</sup> Napjainkban már csak egy tusrajza<sup>9</sup> található a gyűjteményben, azonban az intézet 100. évfordulója alkalmából megjelent emlékkönyv enteriőr fotója megörökítette az eltűnt Lampérth-grafikákat is.<sup>10</sup>

Festő barátainak visszaemlékezései szerint Nemes Lampérthot egyenetlen munkatempó jellemezte, mely a frontról való hazatérését követően, 1915-től vált kórossá. Gyakran tizenkét–tizennégy órán át dolgozott megszállottan, majd hónapokig tétlen volt. A lappangó betegség jelei – dühkitörés, stupor – 1916-tól egyre gyakrabban jelentkeztek nála. 1917 augusztusában kelt levelében így írt: „Attól félek, hogy megint hamarosan összetörök, teljesen passzívan viselkedem mindennel szemben. És minden szentimentalizmus nélkül mondom, hogy nagyon sokszor inkább szeretnék a föld alatt lenni, mint itt fenn összetörni a reménytelen küzdelem alatt. [...] Unok már mindent – az életet is. Csak az emberektől távolodom folyton, a saját nagy egyedül-  
létembe”.<sup>11</sup> A Tanácsköztársaság utáni egzisztenciális gondok, a reális fenyegetettség és a berlini emigráció nélkülözései felgyorsították a művész betegségének tényrérését, és 1921 elején skizofrénia diagnózissal az angyal földi elmeegógyintézetbe került. Elbocsátását követően tovább kínozták kóros hangulatingadozásai és üldöztetési téveszméi, ezért 1922. november 17-én a Lipótmezőre szállították. Pszichózisa előrehaladtával az alkotással töltött időszakok egyre szűkültek, munkái patológiussá váltak.<sup>12</sup>

Az 1924 és 1932 között ugyancsak Lipótmezőn kezelt Gulácsy Lajosnak (1882–1932) a szájhagyomány szerint számos rajzát őrizte a múzeum. Ennek leltárkönyvi nyoma azonban nem maradt fenn. Az akkor már súlyosan beteg festő ebben az időszakban feltehetően nem alkotott. Kórrajzának 1928-as, majd 1931-es bejegyzéseiben

az alábbiak olvashatók: „Sehogy sem lehet rábírní, hogy valamit rajzoljon vagy írjon [...] a saját képeiről készült fényképeket nem ismeri meg. Egyes napokon nem lehet beszédre bírni. (A kezébe adott ceruzával csak pár vonalat rajzol. A ceruzát modoros kéztartással percekig tartja. Hozzáférhetetlen, naphosszat ül, vagy fekszik.) Egész nap mozdulatlanul fekszik, nem beszél.”<sup>13</sup>

Gulácsy Lajosnál is az első világháború traumái siettették a pszichózis fellépését, noha különcködés, modorosság már egész fiatal kora óta jellemezte viselkedését. A háború kitörése Velencében érte, ahol reális fenyegetettségét beteges képzései felnagyították, és iszonyatos víziók, üldöztetési téveszmék gyötörték. 1914 augusztusában a velencei Ospedale Civile kórházba szállították, majd a San Servolo Szanatóriumba vitték. Édesanyja 1915 májusában hozta haza Magyarországra.

Gulácsyt a Moravcsik Klinikáról 1924. április 23-án átszállították a lipótmezei intézetbe, amelynek nyolc évig, egészen haláláig volt lakója. Juhász Gyula 1925-ben *A szépség betege* című írásában mély empátiával írt festő barátja tragikus sorsáról: „Gulácsy igazi tragédiája, amely elől a téboly lárvája mögé menekült: egy tiszta művész egy tisztára művészetlen korbá született bele, és megpróbálta azt a maga számára elviselhetővé tenni, sőt a maga képére és hasonlatosságára szépíteni. [...] Így menekült lassan, de biztosan egy másik dimenzióba. Innen, a halál életéből az élet halálába: az örületbe.”<sup>14</sup> Az utolsó híradások a festőről az ugyancsak közeli barát, Bálint Jenő műkritikus sorai, melyeket 1929-es lipótmezei látogatását követően vetett papírra: „Fekszik, mint víz alá merült holttest, szabad préda az időnek. [...] Orvosai mondják: másfél esztendeje, hogy hangot adott. Az is halk moraj volt inkább, mint beszéd.”<sup>15</sup>

A lipóti gyűjtemény egyik legizgalmasabb művészeti történeti felfedezése a Nagybányai Szabadiskolában, majd 1912-ben a kecskeméti művésztelepen is dolgozó

8 M. Kir. Állami Elme- és Ideggyógyintézet Múzeumi katalógus. 318. 319. 320. 321.

9 Nemes Lampérth József: *Női akt*, 1914. Papír, tus, 54,5×37 cm. Jelezve: „Joseph de Lamperth Paris 1914. I. 30.”, ltsz. 89.81.

10 Az Országos Ideg- és Elmeegógyintézet 100 éve. Szerk. DR. BÖSZÖRMÉNYI Zoltán. Budapest, 1968. o. n. Nemes Lampérth Józsefről az utóbbi években két monográfia is megjelent. A művek szerzői kutatásokat folytattak az MTA Pszichiátriai Művészeti Gyűjteményének kéziratárában, és a Selig-mappában található adatokat, valamint a fellelt fotókat felhasználták írásaikban. BAJKAY Éva: *Nemes Lampérth József. (A magyar festészet mesterei II/9.)* Budapest, Kossuth Kiadó, 2015; GELENCSEK ROTHMAN Éva: *Nemes Lampérth József.* Budapest, Gondolat Kiadó, 2017.

11 W. J.-nek. 1917. aug. 20. Közli: HORVÁTH Béla: Nemes Lampérth József leveleiből. In: *A Művészettörténeti Dokumentációs Központ Évkönyve*

1956–68. (Művészettörténeti Tanulmányok.) Budapest, Képzőművészeti Alap Kiadóvállalata, 1968. 176.

12 DR. PERTORINI Rezső–SZÍJ Béla: Adatok Nemes Lampérth patográfiájához. In: *Pszichológiai Tanulmányok*, 9. Budapest, Akadémiai Kiadó, 1966. 383–413; DR. GEREVICH József–DR. UNGVÁRI Gábor: Patográfiai megjegyzések Gulácsy Lajos és Nemes Lampérth József betegségének vizsgálata kapcsán. In: *Kreativitás és deviáció.* (Pszichológiai Műhely) Budapest, Akadémia Kiadó, 1982. 36–44.

13 A kórrajz bejegyzései évekig változatlanok, szinte szóról szóra ismétlődnek, természetesen és röviden rögzítik a külvilágtól teljesen elzárkózva vegetáló művész mindennapjait.

14 JUHÁSZ Gyula: *A szépség betege.* *Magyarország*, 1925. február 1. 10–13.

15 BÁLINT Jenő: Gulácsy Lajos. In: *Uő: Művészfejek.* Budapest, Amicus Kiadó, 1929. 41–45.

Pál István (1888–1944) festőművész munkássága.<sup>16</sup> Pált 1920-ban, 1929-ben és 1932-ben többször is kezelték az angyalföldi és a lipóti mezei elmegyógyintézetekben. A sivár kórtermi belsők, érzelem nélküli közönybe süppedt betegtársakat megörökítő kompozícióit élénk színhasználat és kubisztikus formajegyek jellemzik, Gulácsyval és Nemes Lampérthtal ellentétben alkotásain a betegség nem hagyott nyomot. A múzeum Pál tizenhét képét őrzi.<sup>17</sup>

A feljegyzések szerint Pál István a kórházban Van Goghgal azonosította magát, egy betegtársáról készített portróját pedig „Der ungarische Van Gogh”-ként szignálta. Az *Angyalföldi Intézet társalgójában biliárdozók* című kompozíciójának Van Gogh-i reminiscenciájára Pertorini Rezső pszichiáter hívta fel a figyelmet.<sup>18</sup> E festménye 2006-ban helyet kapott a Szépművészeti Múzeum *Van Gogh Budapesten* című tárlatának magyar szekciójában is.<sup>19</sup>

Az utóbbi években a művész számos festménye került napvilágra magángyűjteményekből, így *œuvre-jének* gazdagodó ismeretében munkásságának állomásairól is árnyaltabb képet kaphatunk. Pál István személyes sor-

sát tekintve a Petőfi Irodalmi Múzeum 2015-ös *A mester én vagyok – Füst Milán és felesége, Helfer Erzsébet műgyűjteménye* című kiállítása kapcsán felbukkant „leletanyag” újabb felfedezéssel szolgált.<sup>20</sup> A Füst Milán-hagyatékban őrzött képek és levelek tükrében ugyanis ekkor vált ismertté Pál és Füst csaknem négy évtizedes kapcsolata. Barátságuk történetének a *Fikciós világok a valóság talaján* című kollokvium is előadást szentelt az MTA Székházában 2015. novemberében.<sup>21</sup> E különös köteléket mutatta be az MTA Pszichiátriai Művészeti Gyűjteményben 2016 októberében rendezett *A kétsíkú kép – Füst Milán és Pál István barátsága* című kamaratárlat is.<sup>22</sup>

Zórád Géza (1896–1959) festőművész évekig visszatérő páciense volt a kórháznak. Naturalisztikus plein air táj- és életképeinek sokasága díszítette a kórház falait, ezek közül néhány a gyűjteménybe is bekerült.<sup>23</sup>

A Mattis Teutsch János művészetének inspirációja alatt alkotó, nagybányai iskolázottságú Áronson Gábor (1914–1990) festő Szent János Kórházba került hagyatékából a Magyar Nemzeti Galéria közvetítésével jutott egy válogatás a lipóti gyűjteménybe 1993-ban.<sup>24</sup>

16 PLESZNIVY Edit–DR. HARDI István: „Der ungarische Van Gogh” Pál István festőművész munkássága, életútjának és pszichózisának története. *Psychiatria Hungarica*, 12. 1997. 6. sz. 758–774; PLESZNIVY Edit: „Der ungarische Van Gogh”. Pál István művészete. In: *Felfedezett és felfedezésre váró életművek. Művészsorsok a XX. század első felének magyar művészetében*. Szombathely, Szombathelyi Képtár, 1998. 49–57.

17 *Betegtárs képmása*, 1929 (Itsz. 89.1 g); *Önarckép*, 1932. (Itsz. 89.2 g); *Négy férfibeteg az asztalnál*, 1929 (Itsz. 89.20); *Férfibetegek a B osztály folyosóján*, 1929 (Itsz. 89.21 g); *Az Angyalföldi Intézet társalgójában biliárdozók*, 1929 (Itsz. 89.25); *Két akt*, 1929 (Itsz. 89.26); *A férfi C osztály folyosója*, 1929 (Itsz. 89.27); *Három férfibeteg portréja*, 1929 (Itsz. 89.28); *Betegtárs portréja*, 1929 (Itsz. 89.233); *„Betegtársam képmása”*, 1929 (Itsz. 89.233); *Karcsag Elemér betegtárs képmása*, 1929 (Itsz. 89.330); *Betegtárs képmása*, 1929 (Itsz. 90.5); *Fridecny Győző betegtárs képmása*, 1929 (Itsz. 90.6); *Dröchsler József betegtárs arcképe*, 1929 (Itsz. 89.329); *Depressziós férfibeteg portréja*, 1929 körül (Itsz. 89.341); *Férfi szabóműhely*, 1930 (Itsz. 89.342); *Varga J. betegtárs képmása*, 1929 körül (Itsz. 89.327); *K. E. betegtárs képmása*, 1929 (Itsz. 89.328). *Az angyalföldi kórház férfi osztályának kertje* (1930) című, a régi múzeumi katalógusban 356. sz. nyilvántartott Pál István-festmény *A Budapesti Angyalföldi Elme- és Idegyógyintézet Emlékkönyve* (Budapest, 1933) 62. oldalán megjelent enteriőr-fotó tanúsága szerint a Pszichiátriai Múzeum elődjének, a Selig Múzeumnak a tulajdonában volt. A kép feltehetően a gyűjtemény háborús költöztetései alatt tűnt el. Két évtizede újra felbukkant a Kieselbach Galéria 1997. decemberi aukcióján (kat. sz. 168).

18 „A festőművész Van Goghként mutatkozott be a felvételkor és Michelangelo tanítványának tartotta magát, és több képe közül az egyiket az elmebeteg társalgóját ábrázolta. A kép valahol rezonál Van Gogh egyik kávéházról készített képével.” Dr. PERTORINI Rezső. *Az Intézet pszichiátriai múzeuma*. In: *Az Országos Ideg- és Elmegyógyintézet 100 éve*. Budapest, 1968. 307.

19 MOLNOS Péter: *Párhuzamok és hatások. Van Gogh és a magyar festészet*. In: *Van Gogh Budapesten*. Kiállítási katalógus. Szerk. Geskó Judit. Budapest, Szépművészeti Múzeum–Vince Kiadó, 2006. 422–423;

PLESZNIVY Edit: Pál István. *Az angyalföldi intézet társalgójában biliárdozók*, 1929. *Uo.* 466.

20 A Füst Milán Alapítvány gyűjteményében Pál István hat műve található. A művek ismeretlenségének, hosszas lappangásának oka lehetett az is, hogy a Füst-gyűjteményben található Pál István-portrék korábban tévesen Angyal István alkotásaként kerültek nyilvánításba. A hibás attribúciót feltehetően az *Öregember portréján* szereplő „Pista Angyalföld” jelzet félreértése okozta. PLESZNIVY Edit: *„Kedves Milán jótanácsra és segítségére van szükségem” – Füst Milán és Pál István közeli barátsága képek, levelek és naplórészletek tükrében*. (2016 januárjában leadott kézirat a Füst Milán Alapítvány készülő katalógusa számára); PLESZNIVY Edit: *Hiányos kirakós. Pál István (Kolozsvár, 1888. április 9. – Auschwitz, 1944?) festőművész életútja és munkássága – A kirakós újabb darabja. Füst Milán és Pál István barátsága. Art Magazin*, 2016. 8. sz. 38–46.

21 SZILÁGYI Judit: *„rajtad kívül nincs barátom” – Pál István és Füst Milán kapcsolata*. Előadás a *Fikciós világok a valóság talaján* című, az MTA Pszichiátriai Művészeti Gyűjtemény rendezte kollokviumon. MTA Székház: Magyar Tudomány Ünnepe, 2015. november.

22 Az MTA Pszichiátriai Művészeti Gyűjteménye, a Füst Milán Alapítvány és a Petőfi Irodalmi Múzeum közös rendezése. Kurátor: Szilágyi Judit.

23 *Férfi irodás beteg képmása*, 1956 (Itsz. 89.3); *Férfi irodás beteg képmása* (Itsz. 89.4); *Kertimunkás beteg képmása* (Itsz. 89.5); *Folyóparti táj*, 1956 (Itsz. 89.78); *Folyópart kőhíddal*, 1956 (Itsz. 89.80); *Pletykálkodás*, 1930 (Itsz. 89.242); *Nőgyógyász professzornál*, 1930 (Itsz. 89.243).

24 A hagyaték feldolgozását Szűcs György művészettörténész az özeveg közreműködésével végezte. *Sielők*, 1959 körül (Itsz. 93.3); *Fantasztikus táj*, 1957 (Itsz. 93.4); *Tulipán napkoronggal*, I. 1959 (Itsz. 93.5); *Tulipán napkoronggal*, II. 1959 (Itsz. 93.6); *Féj lángnyelvekkel*, 1960 körül (Itsz. 93.7); *Száguldás*, 1960 körül (Itsz. 93.8); *Száguldás*, II. (Itsz. 93.9); *Vitorlás*, 1958 körül (Itsz. 93.10); *Lángvirág*, 1960 körül (Itsz. 93.11); *Béklyóban*, 1960 körül (Itsz. 93.12); *Jelenés*, 1960 körül (Itsz. 93.13); *Kozmikus jelenet*, 1960 körül (Itsz. 93.14); *József Attila* (Itsz. 93.15); *Ordító fej – József Attila* (Itsz. 93.16).

Arnulf Rainer 2004. augusztusi látogatásakor fogalmazta meg azt az elképzelését, hogy a múzeum anyagából összeállítana egy art brut válogatást, amelyet tervei szerint két ausztriai állomáson, a linzi Lentos Kunstmuseumban és a guggingi Haus der Kunstban, valamint Németországban, a heidelbergi Sammlung Prinzhornban javasolna bemutatásra. E projekt megvalósítása céljából a linzi Lentos Kunstmuseum igazgatóhelyettesével, Elisabeth Nowak-Thallerrel az év novemberében ismét látogatást tervezett a Pszichiátriai Múzeumba, hogy áttekintsék a teljes gyűjteményt, a megközelítőleg ezer darab műtárgyat, és összeállítsák a kiállításra javasolt művek listáját (2. kép).<sup>25</sup> Ugyanekkor azt a kérését is megfogalmazta, hogy szívesen vásárolna art brut alkotásokat Bécsben lévő saját art brut kollekciója számára.

A lipóti gyűjteményt 1990-től védett, 2002-től pedig muzeális gyűjteményként tartották nyilván, így a beletárolt darabok természetesen nem voltak értékesíthetők. Rainer őszi látogatására a Tárt Kapu Galéria, a Gyógyfoglalkoztatásért Alapítvány, valamint a művészetterápiás csoportok anyagaiból készítettünk össze egy válogatást, melyből több művet is megvásárolt a művész.<sup>26</sup>

Arnulf Rainert második lipótmezei útjára elkísérte felsége és művészettörténész lánya is.<sup>27</sup> Elisabeth Nowak-Thaller társaságában két napot töltött a gyűjteményben, és a múzeumi leírókartonok alapján több száz művet válogatott ki, majd ezeket eredetiben is megtekintette. Fokozatosan leszűkítve a sort így állt össze végül a 87 művet számláló műtárgylista.

A Pszichiátriai Múzeumban egyébként nem volt előzmény nélküli a képzőművészek által koncipiált, a kórház falain kívüli bemutatásra szánt kiállítás. Várna Gyula 1995-ben a Dunaújtárosa Modern Művészeti Közalapítványban rendezett egy 73 műből álló nagyszerű tárlatot *Gondolat Velence* címmel. El Kazovszkij összeállításában pedig 25 lipóti mű került közönség elé 1996-ban a Cirkogejzír Galériában.<sup>28</sup>



2. Arnulf Rainer 2004. novemberi műtárgyválogatása az OPNI Pszichiátriai Múzeumban  
A művész társaságában balról Elisabeth Nowak-Thaller, a linzi Lentos Kunstmuseum igazgatóhelyettese és Plesznivny Edit, a Pszichiátriai Múzeum vezetője

Rainer szerette volna a válogatást a pécsi Ideg- és Elmeklinikán lévő, az első igazgató professor Reuter Camillo által alapított, nagy múltú pszichiátriai kép-gyűjteményre is kiterjeszteni. Arra a gyűjteményre, amelyet az 1950-es években dr. Jakab Irén pszichiáter dolgozott fel és publikált.<sup>29</sup> A professzorasszony annak idején személyes ismerősként segítette Rainer kelet- és közép-európai pszichiátriai intézetekben végzett gyűjtőmunkáját, de ő volt az is, aki szellemi hagyatékának és személyes iratainak egy részét végrendeletében a Pszichiátriai Múzeumra, illetve annak jogutódjára, az MTA Pszichiátriai Művészeti Gyűjteményre hagyta. Még a tél folyamán a művész képviselőjében feleségével – a hideg hónapokban Rainer többnyire tenerifei otthonában tartózkodott – és Elisabeth Nowak-Thallerrel ellátogattunk a Pécsi Tudományegyetem Pszichiátriai és Pszichoterápiás Klinikájának pszichopatológiai gyűjteményébe is.<sup>30</sup> Péccsett dr. Tényi Tamás és dr. Simon Mária, a gyűjteményt tudományosan rendszerező

25 2004. október 26. kelt feljegyzésem dr. Nagy Zoltán főigazgató részére. (MTA Pszichiátriai Művészeti Gyűjtemény-irattári anyag).

26 Az 1970-es évektől a kórházban folyó gyógyító munkába szervesen illeszkedtek a művészetterápiás műhelyek, melyekben az idők folyamán hivatásos képző- és iparművészek vezettek foglalkozásokat: Balkay László, Bocz Bea, Bulik Csilla, Csorba Simon, Kerezi Gyöngyi, Kertész Géza, Komáromi Erzsébet, Kopócsy Judit, Manninger Mária, Szemadám György, Tompa László. Az Országos Pszichiátriai Neurológiai Intézetben 2004. szeptember 30-án nyílt meg a Tárt Kapu Galéria, mely a művészetterápiás keretek között létrehozott alkotások bemutatására és árusítására vállalkozott.

27 Rainer és Elisabeth Nowak-Thaller november 4-én és 5-én végzett múzeumi kutatómunkája alatt Siklós Péter és Szikszay Károlyon

kívül megjelent Gaál József festőművész, valamint a Duna TV stábjával Nagy T. Katalin művészettörténész, aki filmet forgatott Rainer és a hazai kortárs művészek szakmai együttműködéséről.

28 *Gondolat Velence*. Dunaújtárosa, Modern Művészeti Közalapítvány – Uitz Tere, 1995. július 14. – augusztus 11.; *A lipóti múzeum*. Másképp Alapítvány, Cirkogejzír Filmszínház Galériája, 1996. április 25. – május 14.

29 Irène JAKAB: *Dessins et peintures des aliénés. Analyse au point de vue psychiatrique et artistique*. Budapest, Akadémiai Kiadó, 1956; JAKAB Irén: *Képi kifejezés a pszichiátriában*. Budapest, Akadémiai Kiadó, 1998.

30 Dr. TÉNYI Tamás: *Halálra válnak a szépnek*, Budapest, Janssen-Cilag, 1999; *Alternatív világok – invenciók, arcképek és testek, képelt világok*. Kiállítás. Pécs, Művészetek és Irodalom Háza, 1914. szeptember. (Kurátor

pszichiáterek kalauzoltak minket, és mutatták meg a szekrényekben őrzött képanyagot, melyből ugyancsak összeállt egy kiállításra javasolt válogatás.

Az első találkozás alkalmával már jeleztem a raineri koncepciót támogató és a tervezett kiállítási projektet szervező minisztériumi képviselőnek, hogy keresni kell egy hazai múzeumot is, mely a nemzetközi kiállítássorozat első állomásaként vállalni tudja a többnyire „viharvert” műtárgyak bemutatására történő előkészítését – restaurálását, paszpartuzását, keretezését. A Rainer-féle válogatás magyarországi első helyszínének megbeszélése ügyében ezért érkezett a novemberi két-napos kutatómunka végén a múzeumba Fitz Péter, a Fővárosi Képtár akkori igazgatója is. Tudomásom szerint a vándorkiállítás terve végül azért hiúsult meg, mert a Kiscelli Múzeum az osztrák művész szerint méltatlan kiállítási helyszínt tudott csak felajánlani az általa gondosan összeállított műtárgyanyagok. A Magyar Nemzeti Galéria, főállású munkahelyem vezetősége pedig akkor még teljesen elzárkózott egy hivatásos művészetén kívüli art brut válogatás bemutatásának lehetőségétől. Csak évekkel később, 2008-ban, az Osztrák Kulturális Fórum kezdeményezésére kerülhetett sor a Galériában a *Belső utak képei – Art brut Ausztriában és Magyarországon* című kiállításra, melyen a lipóti gyűjtemény egy válogatása is helyet kaphatott.<sup>31</sup> A tárlat ausztriai előzménye a nagyszabású *Kunst von Innen – Art Brut in Austria* című kiállítási projekt volt, melynek szervezésében Arnulf Rainer oroszlánrészt vállalt.<sup>32</sup>

Az osztrák művészeti szcénában az 1950-es években feltűnő Arnulf Rainer határokat feszegető munkássága mindvégig nyitott volt a professzionalizmustól érintetlen képi kifejezések felé. A művész e preferenciáira koncentrálni tárjuk fel az art brut-höz fűződő viszonyát, a számára fontos autentikus képi forrásokat, és vizsgáljuk munkásságának pszichotikus alkotók inspirálta vonulatait, de kitérünk életrajzában olykor devianciaként értékelt momentumaira is.

1949-ben sikeres vizsgája révén Rainer felvételt nyert a bécsi Iparművészeti Akadémiára (Akademie für angewandte Kunst), azonban még aznap otthagyta az

iskolát, mivel művészi kérdésekben nézeteltérése támadt Rudolf Korunka (1915–2003) tanársegéddel. Ezt követően hamarosan a bécsi Képzőművészeti Akadémia (Akademie der bildenden Künste) festő osztályáról távozott három napon belül, mivel művét „degeneráltnak” nyilvánították.

Rainer rajzait pályakezdekésekor elsősorban a szürrealisták tudatalatti tartalmakból merítő munkái inspirálták. Visszaemlékezései szerint e művek nyitották fel szemét a pszichiátriai betegek különös, kreatív világára. A szürrealista művészekhez hasonlóan Rainerre is erőteljes hatással volt Hans Prinzhornnak a heidelbergi pszichiátriai intézet képanyagát feldolgozó, 1922-ben kiadott *Bildneri der Geisteskranken* című tudományos publikációja.<sup>33</sup> Prinzhorn könyvében a pszichopatológiai kontextus helyett a művészi értékre helyezte a hangsúlyt, és tíz alkotót elemző monográfiájában a betegek képei mellé analógiaként középkori műveket, gyermekrajzokat, népművészeti tárgyakat és afrikai faragványokat sorakoztatott fel. Prinzhorn orvos kollégái a könyv megjelenésekor felháborodásuknak adtak hangot: „Egy beteg elme értelmetlen mázolványait a világ elrendezésére irányuló kísérleteknek tekinti. Szépséget és fantáziát, alkotóerőt, gazdag színeket és formákat lát bennük.”<sup>34</sup> Az avantgárd mozgalmak számára azonban fontos impulzusokat teremtő forrás volt a Karl Willmanns és Hans Prinzhorn pszichiáterek közreműködésével létrejött, mintegy ötezer művet számláló heidelbergi gyűjtemény.

Az 1900-as évek elején az európai civilizáció válságát megelőző alkotók a kor dekadens életérzésének megfogalmazásakor elvetették a hagyományos képi toposzokat. A modernizmus korszaka, a szorongás és az elmagányosodás élménye új vizuális eszközöket és adekvát kifejezési formákat követelt. A primitív népek művészete és a népi kultúrák formakincse mellett a gyermekrajzok őszintesége és az elmebetegek bizarr látomásai, ezeknek ősi gyökerekből táplálkozó archaikus világa megértésre talált az avantgárd körökben.

Az érzelmek gáttalan áramlását érzékeltető expreszionista művészek néha túltettek a betegek alkotásain is, nem riadva vissza a sokkoló hatásoktól sem. Az ex-

dr. Simon Márta); Dr. SIMON Márta: *Áttünések. A pszichiátriai művészet kulturális kölcsönhatásai a pécsi Reuter gyűjtemény történetében*. Előadás. Elhangzott az MTA Pszichiátriai Művészeti Gyűjteményének *Fikciós világok a valóság talaján* című kollokviumán, 2015. november 25-én.

<sup>31</sup> Katalógus és kiállításkonceptió. Prof. Angelica Bäumer és Plesznivy Edit. *Belső utak képei – Art brut Ausztriában és Magyarországon. Válogatás osztrák műhelyekből, valamint a budapesti Pszichiátriai Múzeum és*

*a Magyar Nemzeti Galéria gyűjteményéből*. Kiállítási katalógus. Szerk. VESZPRÉMI Nóra. Budapest, Magyar Nemzeti Galéria, 2008.

<sup>32</sup> *Kunst von Innen. Art Brut in Austria*. Hg. von Angelica BÄUMER. Wien, Holzhausen Verlag, 2007.

<sup>33</sup> HANS PRINZHORN: *Bildneri der Geisteskranken: ein Beitrag zur Psychologie und Psychopathologie der Gestaltun*. Berlin, Springer, 1922.

<sup>34</sup> GERT PRESSLER: *Art Brut. Kunst zwischen Genialität und Wahnsinn*. Köln, DuMont Verlag, 1981. 20.

presszionista irodalomban kitüntetett fontossággal bírt az irracionalitás és az őrület tematikája. A *Die Brücke* csoport tagjait, elsősorban Kirchner, Erich Heckel és Emil Noldét a primitív művészet formai jegyei mellett a pszichotikus látásmódot is tükröző, antikulturális attitűd jellemezte. „Úgy hitték, hogy azzal párhuzamosan, ahogy Sigmund Freud felfedezte a tudattalant, ők rábukkantak az európai művészet »belső Afrikájára«, amelyet az őrület tárt fel.”<sup>35</sup> A hivatalos művészeti kánonon kívüliekkel vállalt közösséget a dadaisták kölni kiállítása is 1919-ben, mikor műveiket gyermekrajzok, afrikai szobrok és elmebeteg rajzai kíséretében tárták a közönség elé.<sup>36</sup>

A fiatal Max Ernst német festőművész pályája kezdetén, 1910-ben Bonnban művészettörténeti, pszichológiai és pszichiátriai stúdiómai alatt ismerkedett meg a pszichés betegek munkáival: „Ebben az »elmeegógyintézetben« a hallgatók kurzusokon és gyakorlati foglalkozásokon vehetnek részt. Az épületek egyikében olyan képek és szobrok döbbenetes gyűjteménye található, melyeket e borzalmas hely nem önkéntes lakói készítettek, mindenekelőtt kenyérbéלבől. Mindez mélységesen megérinti a fiatal embert, aki a zsenialitás felszíkrazását véli felfedezni bennük, és úgy határoz, hogy kutatni kezdi az őrület határán elhelyezkedő, nehezen meghatározható és veszélyes területeket.”<sup>37</sup> Prinzhorn könyvét Max Ernst még a megjelenés évében magával vitte Párizsba, ahol a szürrealisták sokat forgatott „bibliája” lett. Paul Klee a Prinzhorn-gyűjtemény néhány darabját „jó Klee”-nek minősítette, Alfred Kubin cseh származású expresszionista művész pedig Heidelbergbe utazott, hogy személyesen is tanulmányozhassa a kórházi kollektív darabjait: „Ezek a művek [...] erősen megérintettek titkos törvényszerűségükkel, a művészi szellem olyan csodái előtt álltunk, amelyek mindenfajta gondolkodásbéli megfontolás mélységein túlról derengenek fel, és egyaránt szerencsétlennük kell az alkotást és a megtekintést.”<sup>38</sup>

A pszichotikusok művei iránti nyitottságot interdiszciplináris kapcsolatok is erősítették; a szürrealista kör tagja volt Gaston Ferdière a rodez-i elmeegógyintézet igazgatója és Jacques Lacan francia pszichiáter, de közismert volt André Breton és Dalí, a mozgalom

két vezéralakjának Freud-tisztelete is. A szürrealisták alkotói módszerükké avatták a pszichoanalízis tudományos vizsgálati metódusát, a szabad asszociációt, műveikben kiemelt szerep jutott az álmokképeknek és a tudatalatti tartalmaknak. Formai elkötelezettségüket igazolták azon kompozícióik, amelyek gyermekrajzok és skizofrén alkotások sémáját idézték. 1936-ban Londonban a *Nemzetközi Szürrealista Kiállításon* helyet kaptak egy skizofrén beteg képei André Breton gyűjteményéből. A New York-i Museum of Modern Art *Fantasztikus művészet, dada, szürrealizmus* című, ugyanebben az évben megrendezett kiállításán pedig Blake, Bosch, Goya és Rousseau művei mellett gyermekrajzokat és népművészeti tárgyakat is bemutattak, de a Prinzhorn-gyűjtemény egyes darabjait, valamint Paul Éluard kollekciójának betegrajzait is megismerhette a közönség.

Rainer 1951-ben Maria Lassnig (1919–2014) képzőművész-szel Párizsba utazott, hogy találkozzon André Bretonnal, aki azonban csalódást okozott számára.<sup>39</sup> Rainer 1953 és 1959 között aszketikus magányban élt szülei bútorozatlan házában, az alsó-ausztriai Gainfarnban. Eltávolodva korai figuratív szürrealisztikus kompozícióitól, itt kezdte el azokat a képi redukciókat, amelyek már későbbi átfestéseinek előfutárai voltak. 1953-ban Bécsben kapcsolatba került Otto Mauer katolikus pap műgyűjtővel, művészetszervezővel, aki a következő esztendőben a Stephansdomhoz közeli Grünangergassén megalapította a napjainkban is működő *Galerie nächst St. Stephant*. Azt a jelentős osztrák kiállítási és közösségi fórumot, amely a meglehetősen konzervatív osztrák művészeti közeg ellenszélében helyet és bemutatkozási lehetőséget adott avantgárd művészeknek.

Az 1960-as évek közepétől Rainer alkoholt, drog (LSD) és hipnózis hatása alatt alkotva próbálta rekonstruálni a pszichotikus betegek által megélt élményeket, a realitás kontrolljának felbomlását kísérő folyamatokat. Ezeknek a kísérleteknek, a részben orvosi közreműködéssel a lausanne-i egyetemi klinikán, illetve a müncheni Max Planck Intézetben művészek bevonásával folytatott kutatásoknak egy részét kamerával is rögzítették. Rainer az orvosi kontroll alatt végzett

35 Thomas RÖSKE: *Expressionismus und Wahnsinn*. München, Prestel, 2003. 118.

36 John M. MACGREGOR: *Psychosis and Surrealism*. In: Uő: *The Discovery of the Art of the Insane*. New Jersey, Princeton University Press, 1989. 271–291.

37 Max ERNST: *Notes pour une Biographie*. In: Uő: *Écritures*. Paris, Galli-

mard-Le Point du Jour, 1970. 20.

38 Alfred KUBIN: *Die Kunst der Irren*. *Das Kunstblatt*, 1922. 5. sz. 185.

39 Maria Lassnig az 1950-es években Arnulf Rainer mellett tagja volt az absztrakt expresszionista *Hundsgruppe* elnevezésű osztrák művész-csoportnak. 1951-es párizsi utazásuk a *Junge unfigurative Malerei* című kiállítás rendezéséhez is kapcsolódott.

munka során úgy érezte, hogy a túl magas dózisos akadályozzák az alkotásban.<sup>40</sup>

Ugyancsak ebben az időszakban fordult érdeklődésel a mentálisan sérült alkotók művei felé, és ekkor alakult ki egész életére szóló mély elköteleződése az art brut iránt. A pszichotikusok képei lehetőséget adtak Rainer számára az „őrület” állapotának feltérképezéséhez. Elmélyült és behatolt e művek különös világába és alkotói folyamatába asszimilálta látásmódjukat: „A találkozás ezekkel a munkákkal messze túlmutatott az egyszerű műgyűjtői szenvedélyen. Számomra ez sokkal inkább egy spirituális, szellemi szembesülés volt, sokkal inkább, mint művészi hatás. Amit gyűjtöttem, tanulmányi anyag volt számomra.”<sup>41</sup> E megismerési folyamat során Rainer az „őrület” formai kivetülését testi tapasztalatokon keresztül is megélte. Kifejlesztett egy hallucinációs, csaknem örvényig fokozódó alkotói gyakorlatot, melyben átrajzolta, átfestette saját korábbi műveit. 1967 és 1973 között készített *Faces Farces* sorozata kapcsán ezt írta: „A skizofréniás gesztusok kifejező ereje olyan, mint egy meghúzott – deformált – arc.”<sup>42</sup> Rainer kísérletet tett arra, hogy ezt a kifejező erőt ő is megteremtse és saját testtapasztalatait vizuálisan tudatosítsa. Éjszakánként a bécsi vasútállomáson, a Westbahnhofon egy fotóautomata fülkéjében pózolva és grimaszolva fotózta önmagát, majd a fényképeket átrajzolta, átfestette. A pillanat pontosabb rögzítése érdekében később hivatásos fotográfus közreműködését is igénybe vette, és a pszichotikus testbeszédet rekonstruálva a feszítettség legmagasabb fokán megnyomott egy exponálásra szólító csengőt. „Az arcmasszázs, az

arcdeformáció, a fiziognómiai kifejezés nemcsak a személyiségben idéz elő változást, de a tudatalatti erőket is teljes csatasorba állítja, azokat, melyeket pszichopatikusnak nevezünk.”<sup>43</sup> E munkájában elmebeteg arcáról és testhelyzetéről készített klinikai fotókat is felhasználta, ugyanis erősen foglalkoztatta a szokatlan tartásba merevedő, hosszas mozdulatlanágba dermedő pszichotikus katonán állapot.

A raineri életművön évtizedekig átívelő kisajátítási folyamat, más művészek alkotásainak átfestése – „Übermalung” – a belső lényeg kutatását, az azonosság keresését jelentette, de a direkt belerajzolással folytatott dialógus egyben érzelmi aktus is volt számára. Rainer ezen „munka” folyamatainak részét képezte az art brut művek átfestése, az art brut alkotók technikájának asszimilálása, illetve a velük folytatott, olykor kölcsönös művészeti párbeszéd is.

Rainer a lausanne-i Szépművészeti Múzeum 1961-es kiállításán ismerte meg Louis Soutter (1871–1942) svájci art brut alkotó munkásságát.<sup>44</sup> Különösen Soutter 1937 és 1942 között ujjal festett nagy méretű tusképei voltak rá hatással. A fekete-fehér színhasználatra korlátozódó technika erőteljes nyersségén túl a megfogalmazás rituális jellege fogta meg Rainert, és inspirálta a pszichopatológiás képi kifejezések terén végzett további kutatásait.

Soutter-hoz hasonlóan a gesztusfestés automatizmusával Rainer is a testével alkotta ekkor készült műveit, a földre helyezett hordozó felületekre kézzel-lábbal rögzítette kompozícióit. Míg azonban Soutter képei figuratívak, addig Rainer alkotásai nonfiguratív „bőr”-nyomok voltak.<sup>45</sup> 1987-ben a lausanne-i Szépmű-

40 „AR. Ez is lassan történt. Véletlenül olyan pszichiáterekkel hozott össze a sors, akik LSD-vel és más hallucinogén anyagokkal kísérleteztek. Akkor még nem volt tilos az ilyesmi, és ez a kutatás arra irányult, hogy vajon a művészeti gondolkodást hogyan befolyásolják a hallucinogén szerek, hogy ilyen módon közelebb jussanak a pszichózis kialakulásának megismeréséhez. / MN. Veszélyes játéknak tűnik / AR. Nem volt igazán veszélyes, mert arra vigyáztak, hogy ne szokjunk rá, és különben is nagyon szigorúan kontrolláltak mindent. Én viszont nagyon hamar rádöbentem, hogy a szerek hatására egyáltalán nem megy a munka, miközben éreztem, hogy valamiféle új fantáziaforráshoz vezet el ez a mesterséges állapot. Ez a felismerés nagyon felizgatott, különösen a tudat, hogy létezik egy olyan világ a saját agyamon belül, amelyről korábban semmit sem tudtam, és amit elő lehet varázsolni. A pszichiáterek számára kimutatott negatív hatás, tehát hogy kábulatban nem lehet rendesen dolgozni, az én számomra új izgalmat hozott.” VÁRADY Júlia: „Folyamatosan tanulok” – Arnulf Rainer festőművész. *Magyar Narancs*, 17. 2005. 32. sz.

41 Interjú Arnulf Rainerrel. In: *Arnulf Rainer. Art brut Hommage*. Kiállítási katalógus. Köln, Galerie Susanne Zander, 1991.

42 Arnulf RAINER: Schön und Wahn. *Protocolle. Zeitschrift für Literatur, bildende Kunst und Musik*, 2. 1967. 1. sz. 188.

43 Arnulf RAINER: Face Farces, Grimaces, Facial Forms, Over-Drawings,

Painted Photographs. In: *A. Rainer Face Farces*. Kiállítási katalógus. Cologne–Vienna, Galerie Ariadne, 1971.

44 *Louis Soutter, Retrospective*. Lausanne, Musée cantonal des beaux-arts, 1961. A kiállítást Michel Thévoz művészettörténész rendezte, aki 1976-tól 2001-es nyugdíjba vonulásáig a lausanne-i Collection de l'Art Brut igazgatója volt. Louis Soutter mérnöki, építészeti és zenei tanulmányokat folytatott, majd Amerikában a Department of Fine Arts at Colorado College igazgatója lett. Megbetegedését követően 1902-ben visszatért Svájcba, ahol 1922-től kórházba, majd élete végéig idősök otthonába kényszerült. 1927-ben unokatestvére, Le Corbusier ismerte fel rajzai különlegességét és kezdte támogatni az alkotásban. Munkásságában több korszak is elkülöníthető. 1923–1930 között készült tus- és tollrajzain egzotikus jelenetek mellett az idősothton eseményeit örökített meg, 1930 és 1935 között, ún. manierisztikus korszakában megkínzott figurákat rajzolt, végül 1937 és 1942 között készültek különös intenzitású, gyakran a megfeszített Jézus ábrázoló, ujjal festett lapjai. Szklerózis miatt Soutter számára ekkor már problémát jelentett a toll vagy az ecset tartása.

45 Ingrid BRUGGER: Louis Soutter und Arnulf Rainer – von der werkzeuglosen Malerei zur körperbezogenen Kunst. In: *Kunst & Wahn*. Kiállítási katalógus. Hg. von Ingrid BRUGGER et al. Wien, Kunstforum, 1997. 410–413.



vészeti Múzeum mutatta be a Soutter inspirálta Rainer-munkákat.<sup>46</sup> Az azt megelőző évben, Zürichben Rainernek közös kiállítása volt Walter Navratilal (1950–2003), azzal a képzőművésszel, aki Leo Navratil osztrák pszichiáter fiaként Guggingban nőtt fel, és ugyancsak sokat merített az ott megismert art brut munkákból.<sup>47</sup>

A pszichotikus betegek alkotásaival Rainer, saját bevallása szerint, a Nemzetközi Kifejezéspatológiai és Művészetterápiás Társaság egyik éves, bécsi kongresszusán,<sup>48</sup> illetve Leo Navratil révén került kapcsolatba az 1960-as években.

Az alsó-ausztriai Maria Gugging Landesnervenben, Bécstől 25 kilométerre található az az 1889-ben alapított pszichiátriai klinika, amelyben több mint fél évszázados múltra tekint vissza a művészetterápia. Az ott dolgozott Leo Navratil pszichiáter nevéhez fűződik a ma már világhírű „Haus der Künstler” létrehozása. Az 1950-es évektől Navratil doktor rendszeres alkotási lehetőséget biztosított betegei számára, majd látva műveik megkapó eredetiségét, igazolást kívánt szerezni arra, hogy azok valóban minőséget, értéket képviselnek. Kapcsolatba lépett az art brut „atyjával” Jean Dubuffet-vel, aki elismeréssel nyilatkozott a guggingi művekről, és megerősítette Navratilt abban, hogy létrehozói igazi art brut alkotók.

Az 1940-es években Dubuffet a hivatásos művészeti körökön kívüli spontán megnyilatkozások után kutatva fedezte fel a mentálisan sérült alkotók munkáit. Művész barátai társaságában utazott ekkor Svájcba, hogy ott pszichiátriai intézeteket látogasson. A kórházakban fellelt művek a reveláció erejével hatottak Dubuffet-re, aki ettől kezdve a pszichotikus művészet elkötelezett támogatója és megszállott gyűjtője lett.

E különös alkotásokat, melyekből saját festői munkásságát tekintve is sokat merített később, az „art brut” elnevezéssel illette. „Kultúránk olyan ruhadarab – írta –, amely nem áll jól, vagy inkább nem illik ránk. Olyan, mint egy holt nyelv, amelyben semmi közös nincs az utca nyelvével. Egyre idegenebb valódi életünktől. Egy természetlen klikkre szűkül, mint a mandarinok kultúrá-

ja. Nincsenek többé élő gyökerei. Olyan művészet felé törekszem, amely közvetlen kapcsolatban van életünkkel, és abból keletkezik, amely valódi életünk és igazi érzékenységünk kisugárzása.”<sup>49</sup>

Dubuffet vezetésével 1948-ban megalakult az *Art Brut Társaság*, amelyben André Breton szürrealista művész, Max Müller svájci pszichiáter és a későbbi francia kultuszminiszter, André Malraux művészeti író is helyet kapott. Dubuffet art brut kollekciója az 1960-as évekre már 5000 művet számlált. A gyűjtemény a művész ajándékaiként Svájcba került, és az art brut múzeumaiként és kutatási központjaként nyitotta meg kapuját 1976-ban.<sup>50</sup>

A bécsi *Galerie nächst St. Stephan*ban 1970-ben *Künstler aus Gugging* címmel került megrendezésre a guggingi alkotók első tárlata. Navratil kimagasló szakmai munkájának köszönhetően 1981-től a guggingi kórházban egy műtermekkel berendezett egész pavilont – *Zentrum für Kunst-Psychotherapie* – biztosítottak a „művészbeteg” számára. Az intézetet 1986 óta Johann Feilacher pszichiáter vezeti, aki maga is képzőművész. Az idővel létrejött alapítvány és kiállítási terek – *Künstler aus Gugging*, *museum gugging*, *galerie gugging*, *Art Brut Centers Gugging* –, valamint a baráti kör – *Freunde des Hauses der Künstler in Gugging* – tárlatokkal, kiadványokkal és értékesítési lehetőség megteremtésével támogatja a beteg alkotókat.<sup>51</sup>

A pszichózis és a művészet kapcsolatát kutató Navratil munkájára nemcsak az orvosszakmai körök, de a kortárs művészek is felfigyeltek. Számos osztrák képzőművész látogatott el a guggingi Navratil osztályra, és merített inspirációt az ott alkotó betegei munkáiból. Arnulf Rainer és a guggingiak között is hosszú távon gyümölcsöző együttműködés alakult ki.

A pszichotikus alkotók munkáival folytatott egyoldalú diskurzus az 1990-es évek közepén kölcsönössé vált, amikor Rainer a guggingi klinikán néhány outsider művésszel, olykor kamerák által is rögzített együtt munkálkodást kezdeményezett. Rainer belefestett a guggingiak munkáiba, de ugyanerre a kisajátítási fo-

46 Arnulf Rainer: *Louis Soutter. Les doigts peignent / Die Finger malen*. Kiállítási katalógus. Hg. von Erika BILLETTER. Lausanne, Musée cantonal des Beaux-Arts, 1986.

47 *Wien grüßt Zürich. Arnulf Rainer und Walter Navratil*. Zürich, Turske & Turske, 1986.

48 *A Société internationale de psychopathologie de l'expression et d'art-thérapie (SIPE)* Pr. Robert Volmat kezdeményezésére alakult egy nemzetközi Lombroso-kongresszuson Veronában, 1959 októberében.

49 Jean DUBUFFET: *Prospectus et tous les écrits suivants*, I. Paris, Gallimard, 1967. 58.

50 *Collection de l'Art Brut*, Lausanne. PURL <https://www.artbrut.ch/>

51 A guggingi központ 1990-ben megkapta az Oskar Kokoschka-díjat, Ausztria legjelentősebb képzőművészeti díját. Számos kiállításuk mellett 1997-ben részt vettek Bécsben a Kunst Forumban megrendezett *Kunst und Wahn* című nagyszabású bemutaton. Cornelia OFFERGELD: Was aber ist Gugging? In: *Kunst & Wahn*. Kiállítási katalógus. Hg. Ingrid BRUGGER et al. Wien, Kunstforum, 1997. 393–403. PURL <http://www.gugging.at/en/gugging-art/gugging-artists>.

lyamatra biztatta őket is. Dolgozott Johann Hauserrel (1926–1996), Fritz Kollerrel (1929–1994), Johann Fischerrel (1945), Franz Kernbeisszel (1935) és Josef Hoferrel (1945).

Rainer és Johann Hauser együttműködésére Guggingban 1994–1995 között került sor. Hauser, aki mániás depresszióban szenvedett és tizenhét éves kora óta élt a kórházban, kezdetben visszautasította a közös munkát. Annak idején Navratil doktor bátorítására kezdett alkotni, művei gyermekrajzokra emlékeztető, erőteljes színvilágú grafikák; repülőgépek, vallási jelenetek, szexuális fantáziáit kivetítő mezíten nőalakok sora. „Ha egy értelmi fogyatékos kívülálló munkái olyan minőségűek, hogy a profi festők 99%-a szegényt vall mellette, ha az infantilizmus olyan intenzitású alkotómunkát tesz lehetővé, hogy a létrejött művek színvonala némely szempontból meghaladja a képzett művészetét, úgy ez következményekkel jár mind a művész öntudatára, mind szociális státuszának, saját szerepértelmezésének problémájára vonatkozóan. Az intelligenciahányadosnak és a képzettség szintjének egyébként sincs semmi köze a művészi kreativitáshoz” – írta Hauser munkái kapcsán Rainer.<sup>52</sup> *Parallel Visionaries* címmel 2004-ben Londonban került sor Rainer és Hauser közös kiállításának megrendezésére.<sup>53</sup> A tárlat kurátora Clara Ditz művészettörténész, Arnulf Rainer lánya volt.

A 20. század folyamán nagyot változott az art brut elfogadottsága. A kórházi környezetben született alkotások egyre inkább kiléptek az orvosi-pszichológiai kontextusból, és önálló művészi rangra emelkedtek. Világszerte kiállítások, vásárok és publikációk sora, gyűjtemények alakulása segítette azt a folyamatot, melyben e marginális megnyilatkozások is elnyerték a hivatalos elismerést. „Míg egyesek a hagyományok, Prinzhorn és Morgenthaler szellemében az »elmebetegek művészetéről« beszélnek, addig mások politikailag korrekt módon »különleges szükségletű embereket« említenek. Míg egyesek szerint »pszichikailag terhelt emberek« művészetéről van szó, mások »szellemi fogyatékos emberekként« utalnak rájuk. Klienseknek nevezik őket, vagy akár ápolottnak is. A legfontosabb azonban az, hogy mindenkor szellemi vagy pszichés fogyatékoságuk ellenére művészekként komolyan veszik és tisztelik őket.”<sup>54</sup> Néhány art brut alkotó reputáci-

ója, műveinek értéke a kortárs művészeti piacon olykor vetekszik a hivatásosokéval, Adolf Wölfl (1864–1930), Friedrich Schröder-Sonnenstern (1892–1982), Emanuel Navratil (1875–1956), August Natterer (1868–1933), Louis Wain (1860–1939), Aloise (1886–1964), August Walla (1936–2001), Oswald Tschirtner (1920–2007) neve napjainkban már ismerősen cseng az alternatív művészetre is nyitott műgyűjtők körében. A Christie's aukciósház 2003-ban New Yorkban megrendezte az első olyan árverését, amelyet kizárólag outsider art műveknek szentelt.

A második világháborút követően, az 1960-as és 1970-es években ausztriai művészek egy csoportja hiteles kifejezési formákat keresve fordult ismét a határterületek, a pszichiátriai betegek alkotásai felé. 2017-ben a linzi Lentos Kunstmuseum Arnulf Rainer. *Neue arbeiten auf Papier* című kiállításával egy időben *Psycho Drawing – Art Brut und die 60-er und 70-er in Österreich* címmel csaknem fél évszázad távlatából összegezte e törekvéseket. A guggingi art brut alkotók – Johann Hauser, Oswald Tschirtner, August Walla – munkái mellett Arnulf Rainer, Peter Pongratz (1940), Adolf Frohner (1934–2007), Hermann Nitsch (1938), Franz Ringel (1940–1911) és Alfred Hrdlicka (1928–2009) műveit láthatta a közönség.<sup>55</sup>

Arnulf Rainer napjaink egyik legavatottabb art brut szakértője, és műgyűjtőként egy jelentős art brut anyag tulajdonosa. Art brut kollekciójának első kiállítása 1969-ben a *Galerie nächst St. Stephan*-ban került megrendezésre. A tárlatot követően a dokumentációt Rainer elküldte Dubuffet-nek, aki el volt ragadtatva az anyagtól, azonban visszautasította, hogy az általa teremtett art brut megjelölést használja a művekre. Rainert ugyan meglepte a válasz, de elfogadva Dubuffet kérését ettől kezdve outsider artnak aposztrofálta a gyűjteményében lévő műveket.

A francia art brut elnevezés fordításaként az angol-szász szakirodalomban 1972-től Roger Cardinal honosította meg az outsider art terminus technicust, mellyel egyben tárgította is a korábban szűkebb jelentéskört. A sérült mentális létet vagy a társadalom peremére szorultságot kiemelő dubuffet-i értelem mellett Cardinal bővebb merítésben a hivatalos kultúra körein

52 Arnulf RAINER. Johann Hauser. In: Leo NAVRATIL: *Kunst aus Manie und Depression*. München, Rogner & Bernhard, 1978. 5.

53 *Hauser/Rainer. Parallel Visionaries*. London, Austrian Cultural Forum, 2004. július 7–30.

54 BÄUMER 2007 (ld. 32. j.) 11.

55 PURL <http://www.lentos.at/html/de/4126.aspx>. A kiállítások kurátora az az Elisabeth Nowak-Thaller volt, aki Arnulf Rainer szakmai partnereként vett részt a budapesti Pszichiátriai Múzeumi válogatáson.



3. A Pszichiátriai Múzeum állandó kiállításának enteriőrje (1985–2007)



4. A Pszichiátriai Múzeum állandó kiállításának enteriőrje (1985–2007)

kívül eső kreativitásra helyezte a hangsúlyt. Az outsider art besorolás így meglehetősen sok tendenciát ölel fel, az ernyőfogalom alatt számos alkotói magatartás helyet kap. A naiv és a primitív művészek, a transzban alkotó médiumok, a vizionáriusok éppúgy idesorolódnak, mint az autodidakta festők, a börtönlakó alkotók, a graffiti falkép készítőik vagy a kreatív terápiák résztvevői.<sup>56</sup>

Ahogy annak idején Dubuffet mértékadó art brut gyűjteménye három alkotói körből került ki, úgy Rainer kollekciója sem szorítkozik csupán a pszichotikus alkotók munkáira. A francia művész válogatásában a legszámottevőbb egységet a kórházban kezelt, mentálisan sérült emberek művei alkották, emellett a médiumok és a társadalom periferiáján élők – bűnözők, csavargók, remeték, hajléktalanok – köreiből formálódott anyaga.<sup>57</sup>

Rainer az 1960-as évek elejétől a betegek művein túl gyűjtötte az art brut alkotók, a naiv és autodidakta művészek, valamint a médiumok alkotásait is. Kollekciónak fokozatosan gyarapította, így Lipótmezőn és a mentális betegségekkel küzdő alkotók 2000-ben alapított EUWARD (*European Award for Painting and Graphic Art by Artists with Mental Disability*) díjának zsűritagjaként is.<sup>58</sup> Az évtizedek alatt gyűjteményében a legnevesebb art brut mesterek mellett jó néhány addig ismeretlen alkotó is helyet kapott.<sup>59</sup> Különböző összeállításban Rainer számos alkalommal tárta közönség elé múzeumának darabjait, többek között 1994-ben Recklinghausenben a Vestisches Museumban,<sup>60</sup> 1996-ban a hollandiai Zwollében az art brut és outsider művek gyűjtésére specializálódott Museum De Stadshofban,<sup>61</sup> 2005-ben Párizsban a La Maison Rouge-ban,<sup>62</sup> 2006-ban Hágában a Gemeentemuseumban,<sup>63</sup> majd a belgiumi Deurleében a

56 A számos újabb keletű megnevezésnek, mint self-taught art, outlanders, self-made arts, environmental artist, fresh art, art spirite, marginal art, visionary art, intuitive art, urban folk art, contemporary folk art, visionary environments, grassroots art, l'art singulier, l'art populaire még nincs magyar nyelvű megfelelője a szakirodalomban.

57 Az art brut égíse alatt napjainkban egyre nagyobb nyilvánosságot kap egy újabb, negyedik csoport is, a szellemi fogyatékosok, a tanulási zavarokkal küzdők művészete.

58 PURL <https://www.euward.de/en/euward/uebersicht/>

59 Adolf Wolfli (1864–1930), Louis Soutter (1871–1942), Madge Gill (1882–1961), Joële (Nina Karasek) (1883–1952), Aloise (Aloise Corbaz) (1886–1960), Scottie (Scottie Louis Freeman Wilson) (1888–1972), Friedrich Schröder-Sonnenstern (1892–1982), Anselme Boix-Vives (1899–1969), Sava Sekulic (1902–1989), Pietro Ghizzardi (1906–1986), Anna Zemánková (1908–1986), Janko Domsic (1915–1983), Carlo Zinelli (1916–1974),

Johann Fischer (1919–2008), Henriette Zephir (1920–2012), Oswald Tschirtner (1920–2007), Ted Gordon (1924), Johann Hauser (1926–1996), Charles Steffen (1927–1995), Franz Kernbeis (1935), August Walla (1936–2001), Johann Korec (1937–2008), Heinrich Reisenbauer (1938), Raimundo Camilo (1939), Josef Hofer (1945), Vasilij Romanenkov (1953–2013), Gunther Schutzenhofer (1965), Raphaël Leonardini (1970) stb.

60 Claudia DICHTER bevezetője in: *Outsider. Die Sammlung Arnulf Rainer. Ausstellungskatalog*. Hg. von Ferdinand ULLRICH. Recklinghausen, Vestisches Museum, 1994.

61 PURL <http://www.collectiedestadshof.nl/>

62 *Arnulf Rainer et sa collection de l'Art Brut*. Paris, La Maison Rouge, 2005.

63 PURL <https://www.gemeentemuseum.nl/en/exhibitions/arnulf-rainer-en-outsider-art>.

Museum Dhondt-Dhaenensben<sup>64</sup> és Gentben a Museum Dr. Guislain pszichiátriai múzeumban is.<sup>65</sup>

Arnulf Rainer a lipóti Pszichiátriai Múzeum anyagának (3–4. kép) átnézését követően a mellékletben szereplő 87 művet válogatta ki a tervezett kiállításra. Az alkotókról és betegsükről lehetőség szerint egy rövid összefoglalót kért a katalógus számára.

Az ápoltaokról rendelkezésre álló adatok azonban nem voltak teljesek a gyűjteményben, esetleges volt a művekhez csatolható kórrajzok fellelhetősége, gyakran csak a régi leltárkönyvek szűkszavú bejegyzései adtak némi támpontot. A régi dokumentumok között ugyanakkor megmaradt például Madách Borbála, Vörösmarty Erzsébet, Nemes Lampérth József és Gulácsy Lajos kórlapja, de itt őrizték az orosz avantgárd táncos, Vaclav

Nyizsinszkij körleírását is. Az interdiszciplináris kutatást és szakmai munkát segítő tudományos gyűjtemény valóban feltételezné a képek mellé csatolható informatív kórrajzok meglétét, azonban 2008-ban, a múzeum átadásakor még e szórványos kórrajzanyag is kivonásra került, és napjainkban nem kutatható.<sup>66</sup>

*Plesznivy Edit*

*művészettörténész*

*Szépművészeti Múzeum–Magyar Nemzeti Galéria*

*edit.plesznivy@szepmuveszeti.hu*

64 URL <https://www.museumdd.be/en/verleden/t60> (Letöltve: 2018. 07. 10).

65 URL <http://www.museumdrguislain.be/en/tentoonstellingen/Details/5162> (Letöltve: 2018. 07. 10).

66 Az Egészségügyi Készletgazdálkodási Intézet az egészségügyi információs törvény rendelkezéseire hivatkozva, a múzeumi anyag becsomagolásának fázisában leállította az átadást azzal az indokkal, hogy a gyűjtemény addig szerves részét képező dokumentációs anyagot leválassza, e célból 2008 elején Kárpáti Zsuzsanna EKI-főigazgató és Péterfalvy Attila adatvédelmi biztos felkereste a múzeumot. A Pszichiátriai Múzeum állandó kiállításán az alkotók inkognitóban, csak monogrammal szerepeltek, kórrajz csak olyan beteg művészek esetében (Gulácsy, Pál, Nyizsinszkij) volt kiállítva, akiknek a betegsége számos helyen, monográfiákban és patográfiákban már korábban publikálásra került. Az alkotók körleírása csak szigorúan szabályozott módon, főigazgatói engedéllyel volt kutatható, így az adatvédelmi biztos az adatok kezelésében kifogásolni valót nem talált. A kórrajzok végül valóban leválasztásra kerültek. A leállított átadás és az EKI által támogatott új feltételek miatt a Magyar

Tudományos Akadémia alelnöke, Marosi Ernő 2008. április 28-án kelt, Kárpáti Zsuzsának, az Egészségügyi Készletgazdálkodási Intézet (EKI) igazgatójának címzett levelében felmondta az OPNI képző-művészeti gyűjteményének megmentésére, szakszerű kezelésére és tudományos rangjához méltó elhelyezésére tett MTA-ajánlatot, hivatkozva az EKI által támogatott lehetetlen feltételekre. Ü.sz. AM-19/2008. Beke László, az MTA Művészettörténeti Kutatóintézet igazgatója, az Oktatási és Kulturális Minisztérium Közgyűjteményi Főosztályán dr. Vigh Annamária főosztályvezető asszonynak címzett, 2008. április 30-án kelt levelében tájékoztatást küldött arról, hogy az átvétel fázisában az EKI által támogatott feltételek – „készletgazdálkodási leltár”, gyűjteményi dokumentáció visszatartása, a fogadó helyszínének kialakítására szánt összeg visszatartása – miatt a még OPNI-ban lévő gyűjtemény hozzáférhetetlen, átvétele, elszállítása, kezelése, fenntartása az MTA számára megoldhatatlanná vált. Ugyanakkor jelezte azt is, hogy az MTA Művészettörténeti Intézet a jövőben sem zárkózik el a gyűjtemény sorsának újratárgyalása elől. A tárgyalásokat, amelyek révén a gyűjtemény végül mégis az MTA Művészettörténeti Kutatóintézetének kezelésébe került, később dr. Csépe Valéria, az MTA akkori főtítkárhelyettese újította fel.

## Függelék

### Arnulf Rainer válogatása a Pszichiátriai Múzeum anyagából

#### A) Alkotók

Az alábbi tizennégy alkotó munkássága több műtárggyal is képviselve, kiemelten szerepel az Arnulf Rainer által összeállított műtárgyegyüttesben.

**B. J.** (1865–1937) műegyetemi tanulmányait követően a Meteorológiai Intézet segédje volt, majd 1891-től a müncheni akadémián folytatott festészeti tanulmányokat. Betegsége miatt 1894-ben akadémiai szemeszterét kellett megszakítania. Hazakerülését követően a magát „tömegmentőnek” nevező meteorológust az Angyal földi Elmeegógyintézetben, majd 1913-tól a Lipóton kezelték. Pszichózisa egész hátralévő életére, huszonnégy évre kényszerítette elmeegógyintézetbe.<sup>1</sup>

A kórházban töltött évtizedek alatt B. J. „asztrál” tájak egész sorozatát rajzolta. „A Mars bolygón élt éveken keresztül és ott látta a kép eredetijét” – mesélte egy rajzról orvosának.<sup>2</sup> „Alkotásait sajátos visszatérő rendszerbe foglalja, amely egyre merevebben nyomja bélyegét a kész műre. Egyre ridegebbé, barátságatlanabbá lesz előtünk a készülő munka.”<sup>3</sup> A múzeumban őrzött több tucat mives tusrajzán architektonikus szabályozottság uralkodik, e merev ritmusú rendben a paranóias betegek elsivárosodó, monoton világa és belső magánya tükröződik. „Mintha az ismétlések a kis változásokkal mind megannyi sikertelen valóságmegismerés eredményei lennének.”<sup>4</sup>

Érzékeny rajzú grafikai lapjain csak elvétve jelenik meg nővényzet, mely többnyire csonka és élettelen. Magukba zárkózó, magányos emberalakjai mereven révednek a távolba. A makacsul ismétlődő, azonos beállításban sorakozó női és férfifejek elfordulnak, nem keresik a kapcsolatot a szemlélővel. Grafikaiból egy jelentősebb válogatás, tizenöt mű került a műtárgylistába: 1–5. sz.

**B. L.**<sup>5</sup> három kiválasztott grafikai lapján gyermekien idilli és szabályozott világot örökített meg. A finoman stilizált körvonalak, a motívumokat szegélyező, precízen megrajzolt növényi

ornamentika a művek készültkor már egy évtizede kórházban élő, egykori kórajzoló reklámgrafikai jártasságát, mesterségbeli tudását is dicsérik.

Műtárgylistája: 6–8. sz.

**H. Gy.**<sup>6</sup> szenvedélybeteg nosztalgikus hangulatú grafikai sorozata 1968-ban került a gyűjteménybe. A könyvkiadás területéről érkezett alkotó többnyire a pesti bérházak szecessziós homlokzatait variálta művein: A finoman satírozott ceruzarajzok makacs kitartással ismétlik az épületek sokosztásos dekoratív ablakait. Az organikus nyílászárók architektonikus rendbe sorakozva teszik élővé az épületeket.

Műtárgylistája: 11–17. sz.

**J. A.** (1880–1946) kereskedő, 1910–1928 között a Pécsi Egyetem Ideg- és Elmeklinikájának páciense volt, onnan került a Lipótmezőre, ahol még tizenhét évet élt.<sup>7</sup> A feljegyzések szerint tizenkét évi kórházi lét után kért először papírt és ceruzát, és jelentette ki ápolóinak, hogy „szeretném lerajzolni amit átélek”.<sup>8</sup> Munkássága jelentős része találmány: „Repülő divány”, „Borsó Babb és Lencse cséplő garnitúra kézi hajtó erőre szelelővel”. Fantasztikus szerkezetei mellé gyakran leírást is mellélt: „Béke Időben Repülő gép. Fent gáz gömbök segítségével biztosított menetet ígérnek. Kötél hágcsókkal. [...] Többet összekapcsolni kötél karikákkal. Két végén és középen egy motor és kész a levegőben vonat szerű utazás: igenis lehetséges. Gáz vonatot lehet csinálni.” Képekbe foglalt curriculum vitaejét, életének fontos eseményeit több tucat akvarelljén követhetjük nyomon. E lapokon családtagjait többnyire profilból, különös élethelyzetekben látatja, a sematikus alakok egy madártávlatból szemlélt világ mágikus tárgyai között élik mindennapjaikat. Grafikai hátoldalán sokszor téves eszméire utaló, vizuálisan is megkomponált írások olvashatók, melyekben kismémmizését és meghurcoltatását panasolja: „Terv rajzaim felépítve legkissebtől a legnagyobbik minden. A szegszárdi újkórházzal együtt, berendezéssel együtt, minden zege. Zúgában hűen álok. A ki leadta a terv rajzot állítólag 30000

1 Dr. GULVÁS Pál: *Magyar írók élete és munkái*. II. Budapest, Argumentum Kiadó, Magyar Tudományos Akadémia Könyvtára, 1939. 551.  
2 Dr. ZSAKÓ István: *Elmebetegek művészi alkotásai. Természet Tudományos Közlemények*, 1935. Budapest, 67. kötet. 521.  
3 FERENCZY Jolán: *Elmebajosok képzőművészeti kísérletei. Esztétikai Füzetek*, 1934. október. I. évf. 7. 110.  
4 FEKETE János–PERTORINI Rézső: *Az intézet pszichiátriai múzeuma*. In: *Az Országos Ideg- és Elmeegógyintézet 100 éve*. Szerk. dr. Böszörményi Zoltán. Budapest, 1968. 306.  
5 1893-ban született beteg. Dg. Schizophrenia. Foglalkozása: kórajzoló.

6 1920 körül született beteg. Dg. Psychopathia. Foglalkozása: szerkesztő.

7 1994-ben dr. Trixler Máttyás és dr. Tényi Tamás segítette elő, hogy a pécsi egyetem nagy múltú gyűjteményéből néhány jeles darabbal gyarapodjon a Pszichiátriai Múzeum.

8 JAKAB Irén: *Képi kifejezés a pszichiátriában*. Budapest, Akadémiai Kiadó, 1998. 65; *Pszichorealizmus 1895/1980. A Pécsi Orvostudományi Egyetem Ideg- és Elmeklinikájának pszichopatológiai gyűjteménye*. Pécs, IH Galéria, 1980. 79.

Fr. Ezüst prémiát kapot jutalmat. Én pedig semit sem kaptam. Ezt tessenek megfagyúzni kérem! Milyen kezekben voltam én gyermek koromban!? Ilyen nagy munkám van sok, kórházak, kaszárnnyák tisztítási iskola Fürdőök. Színház, Mózik és Polgári épület major berendezések. A munka martirja voltam, Pótyára Árva! [J. A.] Tervmunkás.Vértanú”.

Műtárgylista: 24–28. sz.

**J. B.**<sup>9</sup> agrónómus 1952-től több évtizeden keresztül állt folyamatosan kórházi kezelés alatt. Részben a kreatív terápiás foglalkozásokon, részben pedig spontán tevékenységként készítette dísz tárgyait. A festett kartonlapokból és fóliákból kivágott, majd összeragasztott épületmakettek, hajók, mikroszkópok, lámpák gazdagon díszítettek geometrikus elemekkel, valamint J. B. mély vallásosságából eredeztethető szimbólumokkal: kehely, kereszt, oltárlépcső stb. „Alkotásainak egészét figyelembe véve, azok szembeötlően bizarr és patológias vonásokat mutatnak.”<sup>10</sup>

Műtárgylista: 29–31. sz.

**K. J.**<sup>11</sup> a századfordulón és az 1900-as évek első évtizedében született finom tónusú ceruzarajzai a gyűjtemény legkorábbi alkotásai. A beteg egykori hivatásából, tengerész múltjából adódó témaválasztások – hajók, vitorlások, távoli tájak – mellett művein középkori lovagtermek, kereszties vitézek, címerpajzsok, rejtélyes díszítmények is megjelennek. „[...] úgy tűnik, hogy a kollektív tudattalanból, a Jung által leírt archetípusokból, mandalákból meríti jelképkészletét, alkímiai szimbólumait, titokzatos írásjeleit. Szembeszökő stílusjegye a minden üres teret kitöltő, szinte perzsaszőnyegszerű, aprólékos kidolgozottság, geometrizált dekorativitás.”<sup>12</sup>

Grafikáiból egy jelentősebb válogatás, négy mű került a műtárgylistába: 33–36. sz.

**M. F.**<sup>13</sup> földműves 1912-ben, 43 éves korában került az intézetbe. Feltételezhetően a hospitalizáció, a tevékeny mindennapok utáni kényszerű téltlenség ébresztette fel benne az addig szunnyadó alkotói vénát. Színes lapjain néhol egzotikus, távoli vidékekre kalauzol, máskor a fantasztikum világának különös alakjait, vagy felsőbb társadalmi körök fényűző időtöltéseit örökíti meg. „Tárgyválasztásában a gyermek játékaiknak örök

megihletője, a katonásdi és a háború szerepelt, a kor vívmányaiban aktualizálódva: csatahajók és tengeralattjáró. [...] A feldolgozásmód bűbájosan naiv, gyermeki, de nem schizofren módon kusza vagy értelmetlen. Az iskolázatlan, de művészi invencióval és dekoratív érzékkel rendelkező festő egészen természetes módon nyúl a falusi falvédők motívumaihoz.”<sup>14</sup> M. F. képein a parasztemberek hétköznapijainak reális világába izgalmas ellenpontként vegyülnek a gépeket uraló fantázialények; csatahajójának lapátja a víz szintje fölé magasodva boronát formáz, a tengerparti fal előtt szkafteres alakok sütögetik halpeccsenyűjüket, vagy kovácsmestereinek hada dolgozik egy pompás kastélyudvaron.

Grafikáiból egy jelentősebb válogatás, hét mű került a műtárgylistába: 37–43. sz.

**M. V.** (1893–?) gépészmérnök a harmincas évek végén a Szent János Kórház pszichiátriai osztályán halt meg. Tizenhárom lapból álló, 1935–1937 között született tusrajz-sorozata vásárlás útján került a Pszichiátriai Múzeum gyűjteményébe. A fekete és fehér kontrasztjából kibontakozó bizarr együttesek, a karikatúrisztikus túlzásokat halmazó rajzain szürrealisztikusan keverednek a motívumok. Kórrajz híján csupán a beteg műveinek elemző vizsgálata nyomán volt feltételezhető mániás depressziója: „Az összezsúfolt, összefüggéstelen képtömegben kevés kivétellel minden mozog. Járó emberek, mozgó vonatok. Feltűnő a helyel-közzel érthetetlen, formailag meg nem közelíthető tárgy. A színvonalas kép egy mániás beteg szétforgácsolt világát, tolongó asszociációit illusztrálja [...]. Különös és jellemző, hogy a rendkívül jó lényegmegragadó készség és lelki színesség ellenére érzelmi kapcsolatra – a feltételezhető közlekedési eszközök iránti, technikai vonalom mellett – legfeljebb a *Nyüzsgés – avagy a felhőkben járók...* című kép vonatra írt »szeretek, imádlak« szavak utalnak.”<sup>15</sup>

Műtárgylista: 44–46. sz.

**Ö. A.**<sup>16</sup> a *Mária Terézia titka, vagy a véres víz és szétrobbant koponyám* című művénél a képzettársítás skizofrén zavarán túl feltehetően a grafika keletkezési idején elterjedt, agyvívveltel járó vizsgálati módszerre való utalás is tetten érhető.<sup>17</sup> Kompozícióinak szétszabdalt formái mozgást, dinamizmust, lendületességet érzékeltetnek, ugyanakkor az absztrakt formák között organikus elemek, stilizált lények is felfedezhetők.

9 1923-ban született beteg. Dg. Schizophrenia paranoides. Foglalkozása: agrónómus.

10 GÁL Piroska–PISZTORA Ferenc: Paranoid kórfórmában szenvedő betegek témaválasztásai és kifejezőmódjai a kreatív terápiákban. In: *Kreativitás és deviáció.* (Pszichológiai Műhely 2.) Budapest, Akadémiai Kiadó, 1982. 31.

11 1880 körül született beteg. Dg. Schizophrenia. Foglalkozása: tengerész.

12 Dr. MOUSONG-KOVÁCS Erzsébet. A kór és korszak képei. In: *A Pszichiátriai Képtár-Múzeum katalógusa.* Szerk. PLESZNIVY Edit. Budapest,

OPNI, 1992. 28.

13 1869-ben született beteg. Dg. Schizophrenia. Foglalkozása: napszámos.

14 Dr. MOUSONG-KOVÁCS 1992 (*Id. 12. j.*) 29.

15 Dr. HARDI István: *Egy tehetséges szkizoaffektív beteg rajzainak pszichopatológiai elemzése.* Budapest, SmithKline Beecham, 2000. 14, 40.

16 1900 körül született beteg. Dg. Schizophrenia. Foglalkozása: magántisztviselő.

17 Dr. MOUSONG-KOVÁCS 1992 (*Id. 12. j.*) 22.

Művein nyomot hagyott a korszak avantgárd áramlatainak, elsősorban a futurista művészetnek a hatása is.

Műtárgylista: 47–48. sz.

**R. B.**<sup>18</sup> A női osztályokon készült kézimunkák, rongyokból készített dísz tárgyak és „használati tárgyak” jellegzetes egységét alkották a régi kórházi gyűjteményeknek. R. B. könyv-jelezőinek, babáinak, felnőtt- és gyerekcipőinek különös hatást kölcsönöz az organikus formálódó, színes rongyok látványos burjánzása.

Műtárgylista: 49–55. sz.

Az idős asszony, **S. F.-né** 1959-ben néhány nap alatt készítette el a gyűjteményben található ceruzarajzait. Merev tartású, sematikus női fejének zavarba ejtő szugesztivitása mellett figyelemre méltó az összezugsorodott végtagokkal, irracionális arányokkal ábrázolt nőalakjainak bizarr együttese is.

Grafikáiból egy jelentősebb válogatás, tíz mű került a műtárgylistába: 57–66. sz.

**SZ. I.**<sup>19</sup> A tizenéves fiatal lány négy hónapos kórházi tartózkodása alatt, 1938-ban szalmából és gézből készített „használati” tárgyai – fedeles kosárka, saru –, melyek között talán a legbizarrabb az 1938-ban készült *A román királynő téli és nyári koronája* címet viselő páros. A fehérre festett, kartonból készült téli koronát az alkotó kórházi létére utaló vörös kereszt díszíti, míg a szalmából font nyári korona praktikus nyitott, szellős.

Műtárgylista: 69–71. sz.

**Dr. SZ. M. M.**-et<sup>20</sup> 1916–1918 között az angyalföldi elmeegógyintézetben kezelték, majd onnan szállították át a Lipótra 1918 novemberében. Archetipikus motívumokat felvonultató, *Szimbolikus jelenet kígyóval és ördöggel* című rajza „mélyebb regreszsióra utal, s bővelkedik az álommunka sajátosságaiában. Sűrítések, kontaminációk, áttolások, talányos-mitikus figurák jellemzik ezt a már típusosan schizopren alkotást, s mind emellett a gyermeki ábrázolásban gyakori transzparencia is megfigyelhető.”<sup>21</sup>

Műtárgylista: 73. sz.

**V. E.**<sup>22</sup> gyűjteményben lévő rajzai többnyire architektonikus rendet és ritmicitást tükröznek, távoli vidékekre vagy a fan-

tasztikum világába kalauzolnak. A művekben az elidegenedés-eltávolítás élménye dominál.<sup>23</sup>

Műtárgylista: 75. sz.

**W. S.**<sup>24</sup> 1928-ban született rajzain kalligrafikusan kanyargó, remegő körvonalak keretezik a motívumokat, és ilyen ceruzavonalakból épül fel a formákat érzékeltető árnyékolás is. Az izgatott grafitmozgásokat rögzítő képek bizarr varázsukkal ragadják meg a nézőt. Az 1990-es években a múzeumot meglátogató egyik pszichiáter hívta fel a figyelmet arra, hogy a vonalrajzolatok az 1930-as években a kórházakban már rutinszerűen alkalmazott, a pszichés működést vizsgáló pszichofiziológiai mérőeljárás, az elektroencefalográfia (EEG) által mért és rögzített agyi elektromos hullámokra emlékeztetnek.

A kényszeres precizitással évre, órára és napra datált, műfajt és címet is feltűntető aláírások művészi attitűdöt sejtetnek. A klasszikus beállítású aktok és a korszak neves színésznőinek portréi mellett a válogatásban szerepel négy olyan rajz is, melyek feltehetően albumokban látott műalkotások után készültek (Jean-Baptiste Regnault: *Három grácia*, Benczúr Gyula: *Játszó faunok*, Benczúr Gyula: *Deák Ferenc képmása*, Benczúr Gyula: *A napkeleti bölcsek*).

Grafikáiból egy jelentősebb válogatás, tizenegy mű került a műtárgylistába: 77–87. sz.

A lipóti múzeum közel egy évszázados fennállása alatt a professzionális művészek munkái mellett gyűjtött és megőrzött, egyéni látásmódú art brut műveket, műegyütteseket is. Míg a világ art brut kollekciói és kiállításai névvel szerepeltetik alkotóikat – jelezve művészi szuverenitásukat –, addig a Pszichiátria Múzeum tárlatain, így a Rainer-féle válogatásban is, csak monogrammal jelöltük az alkotókat, tekintettel az anyag orvostörténeti hátterére és a képekhez kapcsolódó dokumentált betegségekre.

## B) MŰTÁRGYLISTA

1. **B. J.:** *Négy kompozíció (Krisztus alak; Kalapos asztrálember; Faluvége; Boszorkány)* 1920 körül, papír, ceruza 21×17 cm, ltsz. 89.270 Jelezve: rejtjeles aláírás.

2. **B. J.:** *Tengerből kiemelkedő sziklák a Marson*, 1920 körül, papír, tus 26×42 cm, ltsz. 89.296. Jelezve: rejtjeles aláírás.

3. **B. J.:** *Sziklás vidék*, 1920 körül, papír, tus 25,8×41,5 cm, ltsz. 90.27. Jelezve: rejtjeles aláírás.

18 1900 körül született beteg. Dg. Schizophrenia paranoides.

19 1924-ben született beteg. Dg. Schizophrenia. Foglalkozása: kendergyári munkás.

20 1889-ben született beteg. Dg. Schizophrenia. Foglalkozása: ügyvédjelölt.

21 Dr. Mousong-Kovács 1992 (ld. 12. j.) 26.

22 1880 körül született. Dg. Schizophrenia. Foglalkozása: festő.

23 Dr. Mousong-Kovács 1992 (ld. 12. j.) 27.

24 1900 körül született beteg. Dg. Schizophrenia.

4. **B. J.:** *Férfi fejek*, I–IV. 1920 körül, papír, ceruza, tus 9×5 cm, ltsz. 90.37/1.2.3.4. Jelzés nélkül.
5. **B. J.:** *Férfi fejek*, I–V. 1920 körül, papír, ceruza 6,7×6 cm / 7,8×7 cm / 6,7×5 cm / 8×5 cm / 13,7×7,3 cm, ltsz. 90.39. Jelzés nélkül.
6. **B. L.:** *Petneházy és Bihari Lajos hazai papír és iskola felszerelési gyára*, 1928, papír, ceruza 11×21,8 cm, ltsz. 90.78. Jelezve: „Petneházy Lajos 1928 július 16”.
7. **B. L.:** *Rózsakoszorúba foglalt jelenetek*, 1929, papír, ceruza 29×43,5 cm, ltsz. 89.69. Jelezve: „Petneházy Lajos: 1929 II. oszt. Elmeosztály”.
8. **B. L.:** *A Patriarcha gyár épülete előtt*, 1928, papír, ceruza 22×29,5 cm, ltsz. 89.70. Jelezve: „Petneházy Lajos Bihari Lajos 1928 I/28”
9. **F. F.:** *Kacska*, I–II. 1934, papír, ceruza 29,7×21 cm, ltsz: 2001.44. Jelezve: „Földes Feldmann 1934 XI. 25. Bpest Rajz”.
10. **F. F.:** *Ló*, I–II. 1934, papír, ceruza 21,5×30 cm, ltsz. 2001.45. Jelezve: „Földes Feldmann Rajz 1934 XI. 20. Bpest”
11. **H. Gy.:** *Ablak sorok*, 1970 körül, papír, ceruza 30,5×43 cm, ltsz: 89.122. Jelezve: „HAÁSZ GYÖRGY”.
12. **H. Gy.:** *Fantasztikus ház fenyőfákkal*, 1970 körül, papír, ceruza 22×30,5 cm, ltsz. 89.123. Jelezve: „Haász György”
13. **H. Gy.:** *Emlék*, 1968, papír, ceruza 28×43 cm, ltsz. 89.124. Jelezve: „Haász György 1968. V.3. Emlék”
14. **H. Gy.:** *Zöld ház*, 1968 körül, papír, színes ceruza 21×30,5 cm, ltsz. 90.144. Jelezve: „Haász György”
15. **H. Gy.:** *Bizarr formák*, 1968 körül, papír, ceruza 21,6×30,6 cm, ltsz. 90.149. Jelezve: „Haász György”
16. **H. Gy.:** *Házsor*, 1968, papír, ceruza 30,3×42,5 cm, ltsz: 90.152. Jelezve: „1968. Év IV.4. Emlék.”
17. **H. Gy.:** *Emeletes lakóház*, 1973 körül, papír, ceruza 30×43,5 cm, ltsz: 89.250. Jelezve: „Haász György. Emlék”.
18. **Ismeretlen alkotó:** *Rajzmásolat az irodalomban előforduló hypertichosistról. Forgó szék*, 1930 körül, papír, tus, akvarell 26,5×32,5 cm, ltsz. 90.16. Jelzés nélkül.
19. **Ismeretlen alkotó:** *Hóbortok és bogarak az én hasadásban*, 1920-as évek, papír, toll 32×24 cm, ltsz. 89.53. Jelzés nélkül.
20. **Ismeretlen alkotó:** *Aphrodite*, papír, ceruza 18,5×16 cm, ltsz. 89.65. Jelzés nélkül.
21. **Ismeretlen alkotó:** *Épület ornamentika*, 1930 körül, papír, ceruza, akvarell 22,5×24,5 cm, ltsz: 2001.46. Jelzés nélkül.
22. **Ismeretlen alkotó:** *Kert ornamentika*, 1930 körül, papír, ceruza, akvarell 23×24 cm, ltsz: 2001.47. Jelzés nélkül.
23. **Ismeretlen alkotó:** *Három kompozíció (Szívem, Katona, Cipőjét fűző nőalak)*, 1924 körül, papír, karton, ceruza 22,5×13,5 cm, ltsz. 95.18. Jelzés nélkül.
24. **J. A.:** *Szobarészlet nőalakkal*, 1920-as évek, papír, ceruza, akvarell 31×43 cm, ltsz. 89.67. Jelzés nélkül.
25. **J. A.:** *Fantasztikus légijármű*, 1920-as évek, papír, ceruza, színes ceruza, akvarell 30,7×43, ltsz: 89.68. Jelzés nélkül.
26. **J. A.:** *„Konyha mosás”*, 1920 körül, papír, ceruza, akvarell 43×31 cm, ltsz. 89.186. Jelezve: „Nagyvakáció 1892 év Umtrádi Alajos Meiszter Nagybakács 1892. Év”.
27. **J. A.:** *Nagyüzemi konyha*, 1920 körül, papír, színes ceruza, akvarell 30×43 cm, ltsz. 89.187. Jelzés nélkül.
28. **J. A.:** *Repülő*, 1920 körül, papír, ceruza 18×26 cm, ltsz. 95.16. Jelzés nélkül.
29. **J. B.:** *Hajó*, 1958, festett karton, 16×32 cm, ltsz. 91.18. Jelzés nélkül.
30. **J. B.:** *Tűzcsóvás lámpa*, 1974, karton, színes celofán, színes fólia, m: 42 cm, ltsz: 91.13. Jelzés nélkül.
31. **J. B.:** *Biztosító farm központja*, 1963, festett karton 16,5×19,5 cm, ltsz. 91.11. Jelzés nélkül.
32. **K. Gy.:** *Két női mellkép*, 1927 körül, papír, ceruza 21×33,5 cm, ltsz. 89.295. Jelzés nélkül.
33. **K. J.:** *Négy kompozíció (Epilepsiás reklám, Automobil reklám, Tintenlössch-essenc reklám, Hajerősítő reklám)*, 1921, papír, ceruza 18×11,5 cm, ltsz. 89.282. Jelzés nélkül.
34. **K. J.:** *Kilenc kompozíció (Három püspök, Vitorlás, Kókusztej, Tájkép ibisz madárral, A Jakab vitorlás, Tájkép, Fa, Szembe jövő vitorlás, Temető)*, 1901 körül, papír, ceruza, színes ceruza 17×10,5 cm / 17×10,5 cm / 15×11,5 cm / 15×11,5 cm / 11×7 cm / 10×6,3 cm, ltsz. 89.57. Jelezve: „Kirnig”.
35. **K. J.:** *Kókusz virág*, 1910 körül, papír, akvarell 35,5×24,5 cm, ltsz. 89.275. Jelzés nélkül.
36. **K. J.:** *Két kompozíció (Tengerparti ültetvény, Oltárterv gyümölcsökkel)* 1901 körül, papír, ceruza 17,5×10,5 cm, ltsz. 89.176. Jelzés nélkül.



37. **M. F.:** *Katonatiszt kitüntetésekkel / Ferencz József*, 1910-es évek, papír, színes ceruza 35×34 cm, ltsz. 89.71. Jelezve: „Martin”.
38. **M. F.:** *Szerelmespár a tóparton*, 1910-es évek, papír, színes ceruza, akvarell 34×21 cm, ltsz. 89.72. Jelzés nélkül.
39. **M. F.:** *Parkrésztlet kastélyal*, 1912 körül, karton, ceruza, színes ceruza 47×40,5 cm, ltsz. 89.323. Jelzés nélkül.
40. **M. F.:** *Négytörök*, 1910-es évek, karton, színes ceruza 47×40,5 cm, ltsz. 89.324. Jelzés nélkül.
41. **M. F.:** *Országúti jelenet / Növények* (kétoldalas kép), 1910-es évek, karton, ceruza, színes ceruza 59×42 cm, ltsz. 89.353. Jelzés nélkül.
42. **M. F.:** *Eszkimó jelenet / Kovácsok* (kétoldalas kép) 1910-es évek, papír, ceruza, színes ceruza 59×41 cm, ltsz. 90.1. Jelzés nélkül.
43. **M. F.:** *Neviorg csatahajó*, 1910-es évek, papír, színes ceruza 34×62 cm, ltsz. 90.142. Jelzés nélkül.
44. **M. V.:** *Száguldók*, 1930-as évek, papír, tus 23,5×14 cm, ltsz. 99.8. Jelzés nélkül.
45. **M. V.:** *Tengeri hadivilág*, 1930-as évek, papír, tus 15,5×23 cm, ltsz. 99.12. Jelezve: „copyghr.Dy”.
46. **M. V.:** *Sebesség és a gépek*, 1930-as évek, papír, tus 15,3×13,2 cm, ltsz. 99.10. Jelzés nélkül.
47. **Ö. A.:** *A cél*, 1933 körül, papír, tus 43×28,5 cm, ltsz. 89.44. Jelzés nélkül.
48. **Ö. A.:** *Mária Terézia titka, avagy a véres víz és szétrobbant koponyám maradványa*, 1933 körül, papír, tus, piros tinta 43×30 cm, ltsz. 89.43. Jelzés nélkül.
49. **R. B.:** *Bakancs-pár*, 1955 körül, színes rongy 29×13 cm, ltsz. 91.39. Jelzés nélkül.
50. **R. B.:** *Gyerek cipő*. 1955 körül, színes rongy 12×7 cm, ltsz. 91.39. Jelzés nélkül.
51. **R. B.:** *Kerek terítő*, I–II. 1955 körül, színes rongy 30×32 cm / 19×14 cm, ltsz. 91.39/3.4. Jelzés nélkül.
52. **R. B.:** *Nőalak*, 1955 körül, hímzés, textil, színes fonal 17×19 cm, ltsz. 91.39/5. Jelzés nélkül.
53. **R. B.:** *Baba*, 1955 körül, színes fonal, műanyag m.: 23 cm, ltsz. 91.39/6. Jelzés nélkül.
54. **R. B.:** *Gallér*, 1955 körül, színes rongy 47×9 cm, ltsz. 91.39/7. Jelzés nélkül.
55. **R. B.:** *Könyvjelző*, I, II, III. 1955 körül, színes rongy 33 cm, 39 cm, 36 cm, ltsz. 91.39/ 8.9.10. Jelzés nélkül.
56. **S. Á.:** *A BÉKE*, 1965, papír, ceruza, színes ceruza 22×30,5 cm, ltsz. 89.109. Jelezve: „Schlosser Ágoston”.
57. **S. F.-né:** *Táncosnő*, 1960, papír, színes ceruza 33×24 cm, ltsz. 96.6. Jelezve: „1960. XII.17”.
58. **S. F.-né:** *Hajkorona*, 1960, papír, színes ceruza 33×24 cm, ltsz. 96.5. Jelezve: „1960. XII. 19.”
59. **S. F.-né:** *Szőke hajú női fej*, 1960, papír, színes ceruza 33×24 cm, ltsz. 96.4. Jelzés nélkül.
60. **S. F.-né:** *Rövid hajú női fej*, 1960, papír, színes ceruza 33×24 cm, tsz. 96.3. Jelezve: „1960. XII. 19.”
61. **S. F.-né:** *Aktok*, 196, papír, színes ceruza 24×33 cm, ltsz. 96.2. Jelezve: „1960. XII. 17.”
62. **S. F.-né:** *Női fej*, 1960, papír, színes ceruza, 33×24 cm, ltsz: 96.1. Jelezve: „1960. XII. 17.”
63. **S. F.-né:** *Táncosnő*, 1960, papír, színes ceruza 40,5×29 cm, ltsz: 96.7. Jelzés nélkül.
64. **S. F.-né:** *Fátyolruhás nőalak*, 1960, papír, színes ceruza 40,5×29 cm, ltsz. 96.8. Jelzés nélkül.
65. **S. F.-né:** *Estélyi ruhás nő* (kétoldalas kép), 1960, papír, grafit 40,5×29 cm, ltsz. 96.9. Jelzés nélkül.
66. **S. F.-né:** *Vacsorázók*, 1960, papír, grafit 29×40,5 cm, ltsz. 96.10. Jelzés nélkül.
67. **S. K.:** *Emeletes ház*, 1934, papír, ceruza 20,5×33,5 cm, ltsz. 89.277. Jelezve: „Rajzolta Schlottbauer Károly Budapest 1934. év III.”
68. **S. L.:** *Virágkosár* I, II, III. 1959, színes műanyag huzal, színes fonal, m: 21 cm / 20 cm / 19 cm, ltsz. 91.40/1.2.3. Jelzés nélkül.
69. **SZ. I:** *A román királynő téli és nyári koronája*, 1938, szalma, géz, vászón, gipsz, ezüstpapír 17×27 cm / 16×11 cm, ltsz. 91.35/1.2. Jelzés nélkül.
70. **SZ. I.:** *Saru-pár*, 1938, géz, szalma 22×8 cm, ltsz: 91.36. Jelés nélkül.
71. **SZ. I.:** *Fedeles kosár*, 1938, karton, géz 21×13 cm, ltsz. 91.37. Jelés nélkül.
72. **SZ. K.:** *Fejek* I, II. 1930-as évek, papír, ceruza 29×22 cm, ltsz. 89.317/1.2. Jelezve: „K. Szigethy B. Kornél”

73. **Dr. Sz. M. M.:** *Szimbolikus jelenet kígyóval és ördöggel*, 1916 körül, papír, ceruza 44×30,5 cm, ltsz.: 89.42. Jelzés nélkül.
74. **T. J.:** *Anyám – Szeretet – Remény – Justice*, 1972, papír, kréta 43×33 cm, ltsz.: 89.192. Jelezve: „1972 szeptember 13 Tóth Jenő”.
75. **V. E.:** *Három kompozíció (Tükröt tartó aktok, Fantasztikus kompozíció, Háborgó tenger)* 1922 körül, papír, ceruza 17×20 cm / 16×15 cm / 18×22 cm, ltsz.: 89.269 / 1.2.3. Jelezve: „Varga Emil”.
76. **V. J.:** *Három kompozíció (Cilinderes úr, Kossuth, Hegedülő művész-nő)* 1928, papír, ceruza 21×15 cm, ltsz.: 89.177/1.2.3. Jelzés nélkül.
77. **W. S.:** *Női mellkép*, 1928, papír, ceruza 30×22 cm, ltsz.: 89.64. Jelezve: „Rajz 1928 IX. Hó Szeptember 29. Szombat Wywiál Sándor”.
78. **W. S.:** *Három grácia*, 1928, papír, ceruza 30×22 cm, ltsz.: 89.300. Jelezve: „Wywiál Sándor Renault Festményes A három Grázia Rajz 1928. VIII. Hó Augusztus 2. csütörtök”
79. **W. S.:** *Játszó Faunok*, 1928, papír, ceruza 30,5×22 cm, ltsz.: 90.45. Jelezve: „Wywiál Sándor Rajz 1928, VIII, Hó. Augusztus – 11. Szombat. Benczúr Gyula. festménye Spielende Faune”
80. **W. S.:** *Női hátakt*, 1928, papír, ceruza 30×21 cm, ltsz.: 89.305. Jelezve: „Rajz 1928 IX. Hó Szeptember 24. Hétfő Wywiál Sándor”
81. **W. S.:** *Napkeleti bölcsek*, 1928, papír, ceruza 29×22 cm, ltsz.: 90.11. Jelezve: „Rajz 1928. VII. Hó július Wywiál Sándor Benczúr Gyula. Festménye A napkeleti bölcsek”
82. **W. S.:** *Ruhát mosó nő*, 1928 körül, papír, ceruza. 41×29,5 cm, ltsz.: 89.349. Jelzés nélkül.
83. **W. S.:** *Női akt*, 1928, papír, ceruza 30×22 cm, ltsz.: 90.12. Jelezve: „Rajz. 1928. III. Hó. Március 19. Hétfő. Wywiál Sándor”.
84. **W. S.:** *Ruháját szárító női akt*, 1928, papír, ceruza 30,5×22 cm, ltsz.: 89.281. Jelezve: „Wywiál Sándor Rajz 1928. VIII. Kettő gusztus- 9. csütörtök”
85. **W. S.:** *Lil Dagover, színésznő*, 1928, papír, ceruza 30×21,5 cm, ltsz.: 90.8. Jelezve: „Wywiál Sándor Rajz 1928 III. Hó Március 9-én péntek”
86. **W. S.:** *Deák Ferenc képmása*, 1928, papír, ceruza 29,5×21,5 cm, ltsz.: 89.350. Jelezve: „hétfő us 5-én Márczi- Rajz. 1928. III. Hó Deák Ferencz arcképe Benczúr Gyula egyik festményéről”
87. **W. S.:** *Női akt*, 1928, papír, ceruza 29×22 cm, ltsz.: 89.299. Jelezve: „Rajz 1928. VII. Hó július 31 kedd Wywiál Sándor”
- A közölt illusztrációk Tihanyi Bence és Bakos Ágnes felvételei (©Tihanyi-Bakos Fotóstúdió)



1.



2.



3.



4.



5.



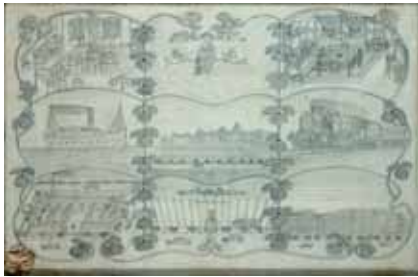
6.



8.



10.



7.



9.



11.



65  
17.



14.



12.



13.



15.



16.



18.



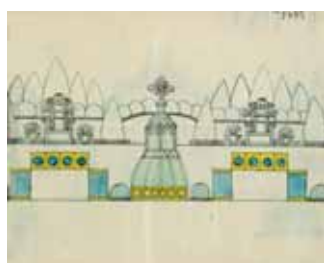
19.



20.



22.



21.



24.



23.



25.



27.



29.



30.



28.



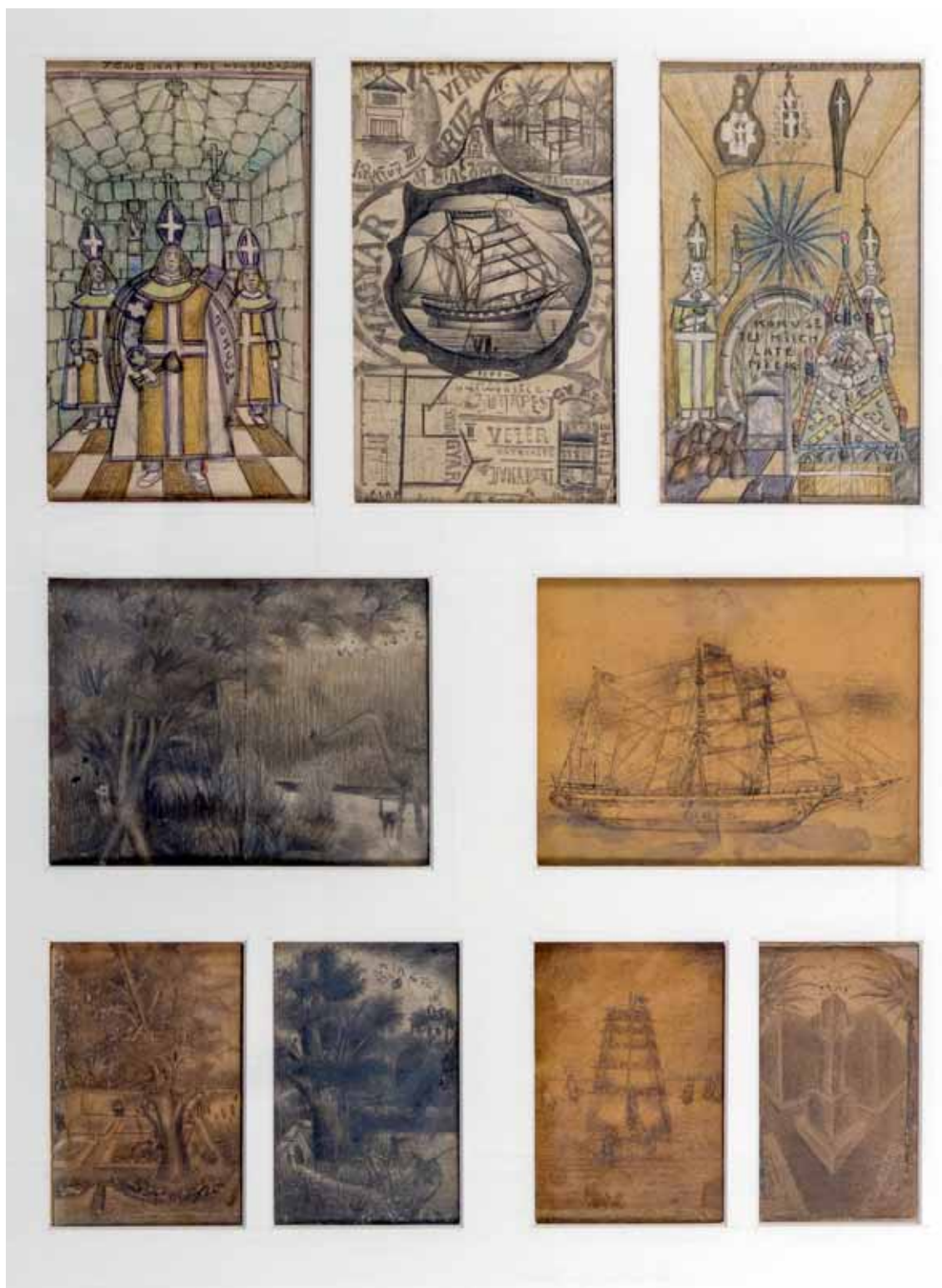
31.



32.



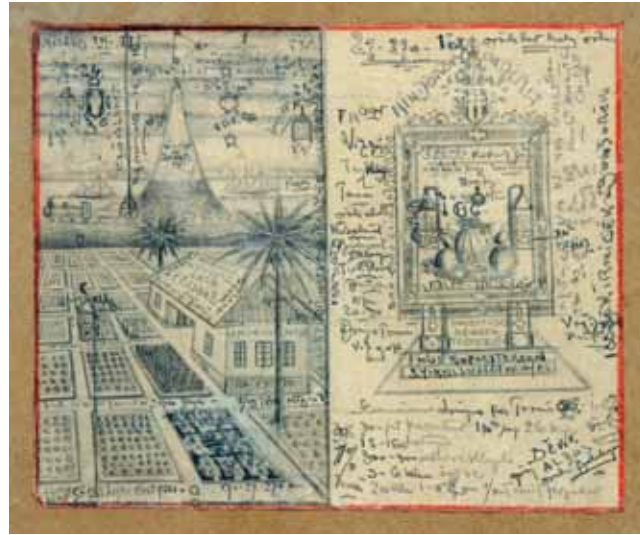
26.



34.



33.



36.



35.



37.



38.



39.



40.



41.



42.



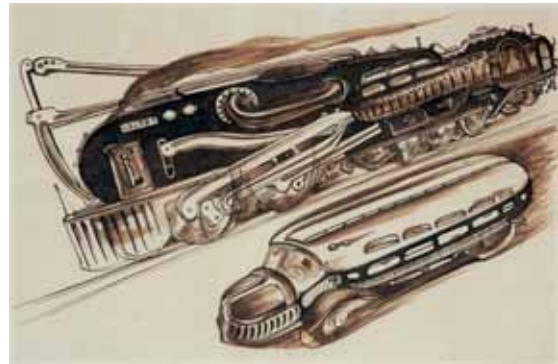
43.



44.



45.



46.



47.



48.





49-50.



51.a



51.b



52.



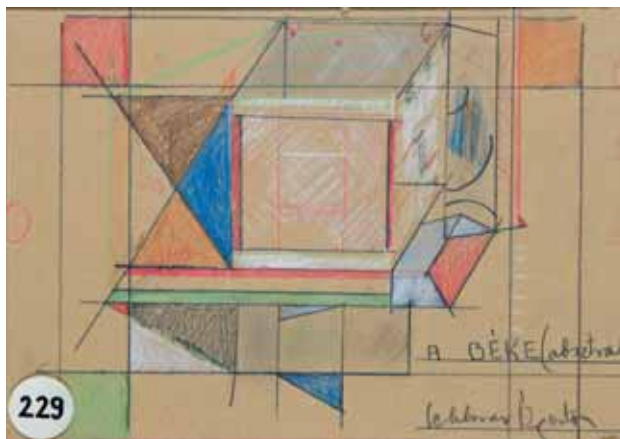
53.



54.



55.



56.



62.



66.



59.



58.



60.



57.



61.



63.



64.



65.a



65.b



67.



69.a



68.a



68.b



68.c



69.b



70.



71.



72.



65  
75.



73.



74.



76.



86.



85.



77.



82.



81.



78.



79.



83.



84.



80.



87.

## A Missed Opportunity

**Arnulf Rainer's Planned Art Brut Exhibition and his Selection of Works from the Collection of the Budapest Museum of Psychiatry**

In 2004, with the personal collaboration of the Austrian artist and Art Brut collector Arnulf Rainer, a representative selection of works from the collection of the erstwhile Psychiatric Gallery Museum at the National Institute of Psychiatry and Neurology in Budapest was put together for a planned international exhibition. The collection archives still preserve Rainer's list of works, complete with photographs, and using these documents, as well as recollections of personal meetings I held as the former curator of the museum, it is possible for us, after a gap of fifteen years, to reconstruct the plan for the exhibition and to conduct an experiment in outlining the artist's concept and determining his preferences and selection criteria.

Rainer's idea was for the Art Brut works from the museum's collection to be shown at two sites in Austria – the Lentos Kunstmuseum in Linz and the House of Artists in Gugging, near Vienna – and at the Sammlung Prinzhorn in Heidelberg, Germany. He worked on this project in Budapest in collaboration with Elisabeth Nowak-Thaller, deputy director of the Lentos Kunstmuseum. Together they reviewed the entire collection of the Psychiatric Gallery Museum, encompassing close to a thousand works, and they placed several hundred pieces on a longlist, which they eventually narrowed down to the final list of 87 works.

Rainer asked for brief summaries about the selected artists and their illnesses to be written for the planned catalogue. The data available on the patients, however, proved incomplete, and sometimes the medical case files related to the works were missing; in many cases, the only source of information consisted of terse comments written in the old inventory books. A scientific collection intended to support interdisciplinary research and specialist work would presuppose the existence of informative case files that could be attached to the pictures, but in 2008, when the hospital was closed and the museum was transferred, even the sporadically occurring files that ex-

isted were removed from the collection, and to this day they remain unavailable for research.

Retrospectively, using notes taken when the case files were accessible, together with data from the specialist literature, a compilation has been created about fifteen of the artists whose works featured in Rainer's selection.

In addition to the permanent exhibition that was put on display in the hospital in the mid-1980s, numerous exhibitions in Hungary have been based around works from the Psychiatric Gallery Museum. The plan to present the Art Brut and psychopathological works in some of the most important international forums fell through, however, together with the chance to place the collection in a broader perspective. In terms of taking this collection outside the frames of mental hospitals and putting it to the test in Europe, this was a missed opportunity.

The position and potential of the collection have changed substantially in the last decade, owing to the fact that when the hospital was forced to close in 2008, the collection was transferred to the possession of the Hungarian Academy of Sciences (HAS), where it is maintained by the Institute of Art History at the Research Centre for the Humanities, under the name of the Psychiatric Art Collection of the HAS. The new specialist background not only supports and sustains interdisciplinary research into the works of art and the related documents, but also creates an opportunity for them to be presented internationally.

*Edit Plesznivy*

*art historian*

*Museum of Fine Arts–Hungarian National Gallery*

*edit.plesznivy@szepmuveszeti.hu*

### TÁRGYSZAVAK

Országos Pszichiátriai és Neurológiai Intézet (OPNI), Selig Múzeum, Pszichiátriai Múzeum, kórrajz, Tárt Kapu Galéria, pécsi Ideg és Elmeklinika, Reuter Camillo, Jakab Irén, Hans Prinzhorn, *Bildneri der Geisteskranken*, expresszionizmus, szürrealizmus, Jean Dubuffet, art brut, Leo Navratil, Gugging Haus der Kunst, Roger Cardinal, outsider art, *Galerie nächst St. Stephan*, Arnulf Rainer, *Faces Farces*, *Sammlung Arnulf Rainer*, *Kunst von Innen*, EUWARD (*European Award for Painting and Graphic Art by Artists with Mental Disability*), MTA Pszichiátriai Művészeti Gyűjtemény

### KEYWORDS

National Institute of Psychiatry and Neurology (OPNI), Museum Selig, Psychiatric Gallery Museum, pathography, Tárt Kapu Gallery, Clinic Department of Nervous and Mental Diseases, Reuter Camillo, Irén Jakab, Hans Prinzhorn, *Bildneri der Geisteskranken*, expressionism, surrealism, Jean Dubuffet, art brut, Leo Navratil, Gugging Haus der Kunst, Roger Cardinal, outsider art, *Galerie nächst St. Stephan*, Arnulf Rainer, *Faces Farces*, *Sammlung Arnulf Rainer*, *Kunst von Innen*, EUWARD (*European Award for Painting and Graphic Art by Artists with Mental Disability*), Psychiatric Art Collection of the HAS