

Branowitzi típusú bögrék Dömsödről.*

A nyiregyházai múzeum két branowitzi típusú, vagy ú. n. harangalakú¹ bögrét őriz Dömsödről (Pest vm.). A rájuk vonatkozó feljegyzésekből csak azt állapíthatjuk meg, hogy még 1877-ben kerültek Nyiregyházára. Leletkörülményeik teljesen ismeretlenek s egyéb viszonyairól sem tudunk semmit a fentti számadaton kívül.

Az egyik bögre (1. kép) 10·3 cm. magas, szájátmérője 11 cm., egnagyobb hasasodása 11·5 cm., fenékátmérője 6·5 cm. Iszapolása

* A címlapon levő térképen 14. sz.

¹ Nevezik őket *harangalakú* edényeknek, *ívelt oldalú* edényeknek, *zónás díszítésű* serlegeknek, *Voss* pedig első leőhelyüktől, a morvaországi Branowitztól, *branowitzi* serlegnek keresztelte (*Zeitschrift für Ethnologie* Verh. XXVII. 1895. 121. 123. l.). A francia irodalom *kehelyalakú* edényeknek (vases caliciformes) említi (v. ö. *Déchelette*: Manuel d'arch. préhist. I. 549—551.) Azonban ezt is éppen olyan szerencsétlen elnevezésnek tartjuk, mint az előbbieket, mert a kehelynek csak a kuppájával egyeznek, de nem minden esetben. Kehelyalakú edényekről szólva, *talpas* edényt kell azon értenem.

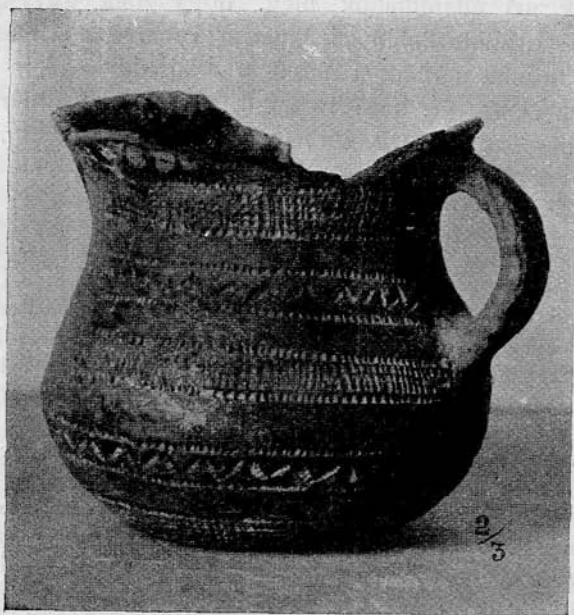
A harangalak magában hiányos megjelölés. Így vagyunk az ívelt oldalú és a zónás díszítésű kifejezéssel is, egyúttal valamennyi tévedésekre is adhat alkalmat. Sokkal jobb volna, ha a *harangalakú*, *zónás díszítésű edény* elnevezést használnók. Ezzel meghatározók az edényt tipológiailag s a mi azt kiegészíti, mint a hogy ki is kell, hogy egészítse, utalunk az őt különösen jellemző zónás díszítésre.

Azonban ezt a megjelölési módot sem tartjuk teljesen elfogadhatónak.

Bár három első elnevezése annyira átment a köztudatba s bár a közlésekben megjelölésekben annyira megszokottá vált, hogy szakembernél alig okozhat tévedést, mégis, mint egyedül helyeset, a *branowitzi* elnevezést ajánljuk. Helyhez kötött név, mint annyi más az ősrégészeti irodalomban. Ha Villanova, Hallstatt, stb. alkalmas volt egy-egy emlékcsoport helyes elkeresztelésére, egyenesen hibának minősíthjük, hogy a *Voss*-tól származó *branowitzi* elnevezést csaknem teljesen mellőzték.

Így emlékezik meg róluk *I. Schlemm* is (*Wörterbuch zur Vorgeschichte*, Berlin 1908. 59. l.). Ezzel szemben *Forrer* a maga *Reallexikonjában* (291., 292. l.) akkora zavart idéz elő a *Pfahlbaukeramik*, *Tulpenbecher*, *Glockenbecher*, *Zonenbecher* elnevezések előrángatásával s a 149. táblára való utalással, hogy vele szemben is ismételnünk kell, a mit egy alkalommal *Orosz Endrének* mondtunk, hogy t. i. az ősrégészetnek megvannak a maga megszokott elnevezései, melyekhez bizonyos értelmet fűz, azokat tehát helyesen kell alkalmazni. (V. ö.: *Arch. Ért. ú. f.* XX. 360. l. s ezzel kapcsolatosan u. o. 184. l., a hol *Orosz* tévesen említi a tasnádi (inkább balázsházai!) telepről harangalakú edényt, mit az *Arch. Ért. ú. f.* XXV. k. 360 l. és az *Erdélyi Múzeum* c. folyóirat 1910. évf. 71—72. l. helyesbítettem.)

finom, égetése jó, törése fekete, kívül-belül finomabb iszapanyaggal bevont és símtott s ez a bevonás a törésnél barna-vöröses foglalatként mutatkozik. Egy pár szürkés folttól eltekintve, egyenletesen égett. Alaptonusa barnavörös. Az egész edény úgy kívül, mint belül egy árnyalattal sötétebb barnavörös mázzal van bevonva, amelynek az edény felületén csak itt-ott látjuk a nyomait, belül azonban nagyobb felületen van meg. Az edénynek csak egy, középütt kissé homorú, szalagfüle van, mely az ajakosan kihajló perem alatt 0·5 cm.-re kezdődik s az edény hasán nyugszik. Díszítése mélyített s ez a mélyített dísz az edény testén zónákban szalad kereken, de nem mindenhol és nem mindenütt



1. kép. Branowitzi típusú edény Dömsödről.

Fig. 1. Vase caliciforme de Dömsöd.

egyformán. A két legalsó zóna kereken fut, az alúlról a harmadik a fültőnél félig megszakad, a két felső csak az egyik fűlszélnek a másikig megfelelő távolságban megy, úgy, hogy a fül alatt megszakad. A mélyített zónákból a közbeeső díszítetlen felület szalagszerűen emelkedik ki. A zónás díszeknek megfelelőleg öt ilyen díszítetlenül kiemelkedő szalagot látunk az edény testén. Sem a perem, sem a fül nincsen díszítve.

Az alsó, alúlról a harmadik s a legfelső díszített zóna jellege ugyanaz. Merőlegesen tűzdelt, négyzetesen határolt pontsorokból állanak. A pontok nem egyformák, valamint egymásfölött is hol merőlegesen, hol ferdén

állanak. A sorok számát nem lehet megállapítani, mert nem következnek szabályosan egymásután. Úgy látszik, a főtörekvés az volt, hogy az edény sávosan díszített felületet kapjon s miután készítője szabadkézzel dolgozott, kizártnak tekinthetjük a pecsétlő alakú, vagy hengeres díszítő eszköz használatát, amelynek segítségével egyszerre nagyobb felületet díszíthetett volna.

Alúlról a második s felülről szintén a második, tehát összesen két zóna jellege is ugyanaz. A többiektől abban térnek el, hogy többékevésbé párhuzamosan menő, merőlegesen benyomott, négyzetesen határolt pontsorok, mélyített zeg-zúgdíszt zárnak be. Ez a zeg-zúgdísz kiténik egyfelől azzal, hogy erősebben mélyített, mint a pontsorok, másfelől azzal, hogy nem vonalakkból áll, hanem a zeg-zúg tagjait valami, igen keskeny vésőre emlékeztető, tompa hegyű eszközzel nyomkodták be. E benyomkodásokat a lehető legsűrűbben alkalmazták egymás mellett úgy, hogy ez az eljárás egyfelől az egyes pontsorok határozottabb voltát, látszólagos folytonosságát eredményezte, másfelől apró, keskeny pontközök keletkeztek, a melyek a vonaltag aljából helyenkint csak kissé, másutt élesebben emelkednek ki.

A két díszített sáv is szabadkézi munka s lényegében ugyanannak az eljárásnak az eredménye, mint az előbb leírt három sáv.

E díszítő sávok elhelyezkedésével kapcsolatosan említtem meg, hogy a legelső helyenkint szorosan a fenékélnél kezdődik s csak itt-ott látjuk annak a törekvésnek a nyomát, hogy az edény díszítője a fenékél és alsó sáv között egy kis díszítetlen felületet szeretett volna hagyni, ami azonban rajzolásbeli fogvatékosságán hajótörést szenvedett s ezáltal magának a fenéknek köralakú voltát is megzavarta egy kissé, mert a tüzdelt pontok helyenkint egy kissé a fenékrészbe nyomódnak.

Az edény törött, ragasztott, peremrésze helyenkint hiányzik. Hogy milyen állapotban került felszínre, azt ma nem tudjuk, de az kétségtelen, hogy igen erős és gondatlan tisztogatáson esett keresztül kivált az edény felülete. Innét van az, hogy sötétebb barna-vörös máza jórészt lekopott s ami annál is bosszantóbb, *fehér inkrusztációjának* nyomai is csak itt-ott maradtak meg s ezek is csak jórészt a zeg-zúgos zónákban. Voltaképpen tehát csak azt konstatálhatjuk, hogy edényünk a most említett sajátságánál fogva a *mészbetétes edények csoportjába* is tartozik.

A másik bögre (2. kép) eredeti magasságát nem ismerjük, mert peremrésze erősen törött és hiányos. Mostani állapotában 12.5 cm. magas. Legnagyobb hasasodása 10.6 cm., szájátmérőjét törött voltánál fogva meg nem határozhatjuk, fenékátmérője 6 cm.

Finoman iszapolt, jól égett, finomabb iszapanyaggal kívül-belül bevont, simított. Törése fekete. Ezt a fekete törési felületet kívül-belül

vékonyan határolja a barna-vörös bevonás. Égetése általában egyenletes, itt-ott azonban szürkés-fekete foltok zavarják meg barna-vörös tónusának egyenletességét. Pereme, a fül feletti részből következtetve, ajakosan hajolt ki; szalagfüle a perem alatt kezdődik s az edény hasán nyugszik. Feneke egyenes, nem profilált.

Valamivel karcsúbb példa, mint az első. Díszítése is gazdagabb, helyesebben tömöttebb. Tisztán mélyített díszű. Ez a díszítés sűrűn alkalmazott pontsorokból álló sávok, pontsorok, pontokból álló zegzűg alakjában jelentkezik s a szabadon hagyott, díszítetlen sávokkal együtt horizontális zónákban helyezkedik el az edény felületén.



2. kép. Branowitzi típusú bögre Dömsödről.

Fig. 2. Vase caliciforme de Dömsöd.

Legalul egy síma, díszítetlen sáv köríti a feneket. E fölött egy szabálytalanul kettétagolt, merőleges, vagy kevésbé ferdülő pontsorokból álló sáv fut kereken. E sávot alkotó pontok merőlegesen vannak benyomva s négyzetesen határoltak. Aránytalanul kisebbek, mint az 1. képen bemutatott edény hasonló pontjai. E sáv alsó széle szabálytalan. A feneket körítő, díszítetlen sáv elsímítása eredményezte ezt a szabálytalanságot. Felső szélét határozottabban benyomott pontsor szegélyezi.

A sáv felett síma, díszítetlen szalag fut kereken, felette egy pontsor

köríti az edényt s e felett ismét egy, az előbbihez hasonló és ugyanakkora sávot látunk.

A mi e felett következik, nem egyéb, mint két pontsor közé foglalt, párhuzamos vonalkából álló zeg-zúgdísz. Képünk is eléggé feltűnteti, hogy e zeg-zúgdísz vonalkái az előbbiekhöz hasonló, de határozottabb és egymás mellé sűrűn alkalmazott, merőleges, négyzetesen határolt pontsorokból állanak. Ez a díszítés a határokat képező pontsorokra alapjaikkal, ráfekvő egyenszerű háromszögeket és középiűt egy zeg-zúgosan menő, síma, kiemelkedő szalagot eredményezett.

Ezt a komplikált zónát egy síma szalag, e felett pontsor s ismét egy síma szalag követi, felette pedig ismétlődik az edény alján levő, pontsorokból álló sáv, természetesen csak fülszéltől fülszélig s mindössze a sávot lennt határoló pontsor megy kereken.

Ismert motívumokkal találkozunk e sáv felett is, melyek fülszéltől fülszélig haladnak. Ezek sorjában: síma sáv, pontsor, ismét síma sáv, e felett két pontsor közé foglalt, párhuzamos, sűrűn egymás mellé alkalmazott pontsorocskákból alkotott zeg-zúgdísz ugyanúgy kivive, mint az edény hasán levő, már ismertetett motívum. Felette, ismétlődik a síma sáv, a pontsor, ismét a síma sáv s e felett egy u. o. pontsorból álló sáv, mint amilyennel lennt kezdődött az edény díszítése, csak nincs tagolva s voltaképpen fülszéltől fülszélig vonul; mindössze két pontsor halad a fül felett kereken.

Az edény peremrészének még megmaradt két részecskéjéből következtetve, a most említett pontsoros sávot egy síma szalag követte.

A lényeg tehát a díszített felületek elosztásában ugyanaz itt is, mint az első képen bemutatott edényén. Itt is, ott is három-három pontsorból álló sávot látunk mindkettőn, egyik az edény legalsó felén, a másik a közepe táján, a harmadik a perem alatt helyezkedik el. Az ezekkel határolt két szabad teret egy-egy főmotívum tölti ki: a pontsorokkal határolt zeg-zúgdísz, mely az első edényen egyszerű, a másodikon kettős. Hogy ez mit eredményezett, láttuk.

A még ezek felrakása után is szabadon maradt síma felület osztatlan az első edényen, a másodikon azonban pontsorok tagolják és osztják keskenyebb szalagokra. Ez a tovább tagolás összhangban van az edény karcsúbb voltával.

Míg az 1. sz. edény füle díszítetlen, a 2. számúét két vertikálisan haladó pontsor közé foglalt, zeg-zúgosan menő pontsorocskákból álló díszítés élénkíti.

A 2. sz. edényen semmi nyomát sem találjuk annak a barna-vörös máznak, melylyel az 1. sz. edény helyenkint be lehetett vonva. A fehér

tömés nyomai is csak itt-ott maradtak meg halványan, ami azonban pusztán a durván eszközölt tisztításnak az eredménye.¹

* * *

Magyarországról eddig csak a csepelszigeti Tökölről ismerünk ú. n. harangalakú vagy ívelt oldalú edényeket. Ezeket úgy a hazai, mint a külföldi irodalom únos-untalan említi és képben is bemutatja.² *Marosi Arnold* a székesfehérvári múzeum őskori gyűjteményéből mutat be és ír le a tököliekkel szerinte alak és díszítés tekintetében egyező két példát s azt mondja, hogy még két hasonló példa van a nevezett gyűjteményben. A Ráczkevény élő *Ludaics Miksa* révén kerültek a múzeumba s valószínűleg a Csepelszigetről juttottak az ő birtokába.³ „A gyengén égetett edények felülete vörös, belül szürkés. Díszítésük pántként húzódó szalagokra tagozódik és fehér masszával kitöltött pontszerű vagy vonalas benyomásokból áll, melyek néha geometriai alakokká kapcsolódnak. A legnagyobb 15 cm., az utána következő 12·6 cm., egy még kisebb 10·4 cm. és a legkisebb, melynek füle is van, 9·7 cm. magas“ — írja róluk *Marosi*.⁴

A magunk részéről, mikor örömmel konstatáljuk, hogy ez újabb csepelszigeti emlékek végre a közlés révén is hozzáférhetőek lettek, sajnálatunknak kell kifejezést adnunk, hogy ez annyira kicsinyített ábrák kíséretében történt, hogy tisztán a kép után indulva, teljes lehetetlenség azokat összehasonlításra felhasználni.

A most leírt dömsödi példák, mint említettem, 1877 óta lappanganak a nyiregyházai múzeumban. Ime tehát ismét egy kiáltó bizonyíték a vidéki gyűjtemények sürgős és lelkiismeretes átvizsgálásának szükséges volta mellett!

Dömsöd a soroksári Dunaág bal partján, tehát már a szigeten kívül fekszik. Itt is e Dunaágnak alsó felénél. Mikor Dömsöd hollétét földrajzilag így megállapítom, két dolgot kell mindjárt leszegezni. Az egyik az, hogy egy kulturális csoporthoz, helyesebben helyi csoporthoz tartozik Csepel szigetével, mit a dömsödi edényeknek a csepelszigetiekkel való édes testvérisége is bizonyít; a másik pedig az, hogy ha ez a helyi csoport a sziget területén kívüli kisugárzásokat is mutat, egyáltalán nem

¹ *Montelius* a festésből származtatja díszítésüket (Die Chronologie der ältesten Bronzezeit 88. l). *Déchelette* (Manuel d'arch. préhist. I. 551. l.) utal a sévresi porcellángyár egyik igazgatójának ama véleményére, hogy durván szőtt vászonszalag lenyomata révén keletkeztek. (V. ö. ezzel XVI. sz.-beli kályhacsempék belső falán látható s ugyancsak durván szőtt vászon lenyomatát).

² *Arch. Ért.* r. f. XIII. 47—59. l., ú. f. XVI. 290. l., — *Budapest Régiségei* VIII. 1904. 90. l. — l. u. ott 94. l. jegyzetben felsorolva közlésük hazai helyeit.

³ *Arch. Ért.* r. f. XIII. 47. l.

⁴ *Múzeumi és Könyvtári Értesítő* VI. 1912. 15. l. s e lapon a 3. és 4. sz. ábra.

tartjuk lehetetlennek, hogy e sugarak a közvetlen szomszédságon kívül valamivel távolabb fekvő területeket is befognak. Ma ugyan csak közvetett bizonyítékokkal operálhatunk annak megállapításában, hogy ezek a sugarak a Duna mentén felfelé föltétlenül nagy területeket fognak be, mert sajnos még nincsenek olyan közbeeső lelőhelyeink, a melyeken elindulva, a közvetlen kapcsolódás területi ugrások nélkül volna megállapítható egyfelől az Adria és Balkán, másfelől a cseh-morva terület felé.

Hogy a branowitzi típusú, vagy harangalakú edénnyel jelzett mivéldési hullám magyarországi útjában a Dunának csak bal, vagy jobb, vagy mindkét partján érvényesült, a leletek hiánya miatt nem tudjuk megállapítani. De kézenfekvő gondolat, hogy akár az egyik, akár a másik, akár mindkét úton haladt, lehetetlenség a dolgot úgy elképzelnünk, hogy az folyton-folyvást előre törtetett anélkül, hogy oldalt ne hatott volna, hogy megállásai ne lettek volna. Hisz éppen a dömsödi és csepeli példák mutatják, hogy igenis voltak megállásai, voltak pihenői. Így állván a dolog, természetesnek fogja találni mindenki abbéli várákozásunkat, hogy az intenzívus kutatások nyomán felszínre kerülnek majd ezek az emlékek egyrészt délebbi, másrészt a Csepelsziget s a Cseh-Morvaország közötti területen, ha máshol nem, a két terület közötti nagy közvetítő vonalon, a Duna- és Morvával képviselt vízi út mentén.

Dömsöd az ú. n. harangalakú edénnyel képviselt kulturahullám keleti kisugárzásait mutató területre esik. Természetes dolog tehát, hogy ennek az útvonalnak az emlékeivel kapcsolódik a legszorosabban.

Dömsödhöz s egyáltalán a Csepelszigettel s ennek közvetlen szomszédságával képviselt gócponthoz földrajzilag is a cseh-morva csoport áll legközelebb s így kapcsolata ezzel a legerősebb.

Ez a kapcsolat megnyilatkozik *a) a formában, b) a technikában* és megnyilatkozik *c) a díszítésben*, annak jellegében.

A mi a formát illeti, úgy a tököli, mint a dömsödi edények alacsonyabb típusokkal válnak ki s e tekintetben teljesen egyeznek a cseh-morva csoport emlékeivel.¹

Technikájuk egyezése tekintetében a cseh—morva nyelv nem ismerése miatt saját tapasztalatainkra vagyunk utalva, amelyek, úgy a morva-, mint a csehországiak, semmi kétséget nem hagynak fenn a magyar csoporttal való szoros rokonság tekintetében.

S ha mindezek után a díszítés szempontjából hasonlítjuk össze

¹ V. ö. *Kilment Čermak*: Die Fundstelle der geschweiften Becher in Časlau (Böhmen) und das Alter der dortigen jüngeren Lössschichten, *Zeitschr. für Ethn. Verh.* 1894. 466—470. I. *Čermak* azt hiszi, hogy a porosz zsinegdiszes edényekből fejlődtek, (u. o. 469. l.) — *Hoernes*: Kultur der Urzeit I. 1133. l. erős délnyugati kiterjedésénél fogva délnyugati kerámikai csoportként tárgyalja s hajlandó eredetét is itt keresni. Erről később.

őket, nem kell egyebet tennünk, mint a tököli és dömsödi példákat összevetni a Csehországból és Morvaországból származókkal,¹ hogy meggyőződjünk arról, hogy e tekintetben is annyira szoros a rokonság, hogy tekintetbe véve a formabeli és technikai azonosságokat, a cseh-morva és a magyar helyi csoportot ugyanazon középeurópai kulturális sziget összefüggő részeinek kell tekintenünk. Hogy pedig ezt a csoportot nem szabad teljesen különállónak, elszigeteltnek tekintenünk, legkézzelfoghatóbban a spanyolországiakkal alakban és díszítésben egyező voltuk bizonyítja.

Montelius a Kelet és Észak közötti összeköttetés indokolásában, mint egyik legfontosabb bizonyítékra hivatkozik az ú. n. harangalakú edényekre s azok elterjedésére. „Típusa kétségtelenül keleti eredetű. Ezek a serlegek u. i. forma tekintetében nagy hasonlóságot mutatnak egyiptomi [*Flinders Petrie*: Kahun, Gurob and Hawara, London 1890., XII. XIII. t. agyagból a XII. dynastia korából], kisázsiai [*Schliemann*: Ilios 168. ábra (2 füllel), 254. ábra (alacsony lábakkal), 300. 356 (agyagból) és 799—781. ábra, ezüstből való] edényekkel, melyek a K. e. III. évezredbe tartoznak“. Elterjedésük irányából állapítja meg a nyugati (ezen át kapta Sicília, a Pyrenei félsziget, Franciaország, a britt szigetek, Németország északnyugati fele és Dánia) és a déli kulturális útvonalat (ezen az úton kapta az Adriai tenger, vagy a Balkán közvetítésével Magyarország, Csehország, Közép- és Északnémetország).²

*Montelius*nak trójai analógiáit nem tartjuk mindenben bizonyító erejűeknek. Így különösen más elbírálás alá esnek s alig hozhatók kapcsolatba az ú. n. harangalakú edényekkel a *Schliemann*-féle Ilios 779—781. ábr. látható s a II—V. rétegből származó ezüstedények.³ S úgy véljük, ki kell kapcsolnunk a *Montelius*-féle bizonyító erejűnek hirdett bizonyítékok közül az Ilios 254. sz. ábráját is.

Sokkal szerényebb mérvű irodalmi adatok állanak rendelkezésünkre, semhogy módunkban volna a kérdést e tekintetben is minden oldalról a lehető legteljesebben megvilágítani. De e szerény mérvű adatok mellett

¹ Lásd Čermak i. cikkéhez a *Zeitschr. für Ethn. Verh.* 1894. 469. I. 3. és 4. ábra alatt Časlau-ból közölt, — a *Pravek* IV. 1908. 160. I. Vázan-ból, V. k. 1909. XVIII. t.-n Slavkova-ból közölt nemű emlékeket.

² *O. Montelius*: Die Chronologie der ältesten Bronzezeit in Norddeutschland und Skandinavien, (az *Archiv für Anthropologie* XXV. és XXVI. kötetéből) 88. I.

³ V. ö. *Dörpfeld*: Troja und Ilios, Athen 1902. I. 352. I. 281—283. ábra.

Nem lehet feladatunk ez alkalommal az ívelt oldalú s a branowitzi típusú, vagy harangalakú edényekkel rokon típusú bögrék elterjedésével foglalkozni. Más alkalomra kell hagynunk ezt annak eldöntésével együtt, hogy vajjon *Sophus Müllernek* és *Monteliusnak* van-e igaza, kik keleti eredetűeknek mondják őket, vagy pedig *Kossinnak*, ki ezt kétségbe vonja. (V. ö. *Mannus* I. 1909. 232. I. A franciaországiakra I. *Déchelettenek* a *Montelius*séval egyező nézetét a *Manuel d'arch. préhist.* I. 551—553. I.

is feltűnik, hogy bár formai hasonlóságok s a branowitzi típusú vagy harang alakú edényeket rendszeren kísérő fém, vagy csontból való s a hosszúkás téglalaphoz hasonló *karvédő lapok* a Földközi tenger medencéjének keleti felébe is elvezetnek bennünket; mégis Szicíliától keletre hiába keressük az európaiakkal formában, technikában és díszítésben, e három jellemző tulajdonságban kifejezésre jutó ismérveiket, melyek olyan határozott ismertető jelei a most mondott edénycsoportnak, hogy ne is említsük a fehértömést, csiszolásszerű simítást és a barna-vörös festésszerű mázat, pedig mindent összevetve ez a hat jellemző tulajdonsága van ennek az edénycsoportnak. Külön-külön igen is meg vannak, de a hat együtt, ugyanazon edényen nincs meg.

Ha mindezekhez hozzávesszük *Hubert Schmidt*nek fontos megállapítását, hogy a dolmenekkel függenek össze, hogy az ezekkel az edényekkel képviselt kultúra hordozói egyúttal az első fémek terjesztői, hogy ezek brachycephalok, hogy a karvédő lap *H. Schmidt* szerint *nyílas népre enged következtetni*; hogy az eddigi leletstatisztika szerint Szicíliától, az Adriától, Dunától nyugatra fordulnak elő s Európa északnyugatán Skandináviáig mennek fel, e vonaltól keletre meg hiányzanak; valóban sok okunk van keleti eredetükben kételkedni.¹

A branowitzi típusú edény, mint a dolmenkerámika legfejlettebb képviselője, a kupolasírok, mint a megalithikus építkezés legmagasabb fejlődési fokát képviselő emlékcsoport az első fémek társaságában Európa délnyugatán találkoznak. *H. Schmidt* ennek folytán itt keresi a nyugateurópai kő-rézkor középpontját s a branowitzi típusú edények eredetét.²

Hogy e felfogás az újabb kutatások eredményeiben gyökerezik, kétségtelen. Hogy e *H. Schmidt*től fölvevett központnak a Rajna és Duna közvetítésével megvan az összeköttetése a cseh—morva—magyarországi csoporttal, a Vesper, Elbe és Odera közvetítésével Holstein és Dánia felé, — a leletek tanúsága szerint egyáltalán nem szorúl bizonyításra. Mégis, ha tekintetbe vesszük, hogy a cseh—morva—magyar csoport mily szoros tipológiai, technikai, díszítésbeli és *korbeli* összefüggésben

¹ V. ö. *Hubert Schmidt*: Zur Vorgeschichte Spaniens, *Zeitschr. für. Ethn.* 1913. évf. 238—253. I. és *Schumacher*: Funde aus der Periode der neol. Zonenkeramik, Die Altertümer unserer heidnischen Vorzeit, V. Mainz, 1911. 357—358. I. — *Schliz*: Die vorgeschichtlichen Schädeltypen der deutschen Länder in ihrer Beziehung zu den einzelnen Kulturkreisen der Urgeschichte, *Archiv für Anthr.* XXXV. (ú. f. VII.) 1909. 239—267. I., különösen 263—264. I. — *Schliz*nek a brachycephaliáról szóló véleményének ellentmond *Pič* (*Památky archaeol.* XXIV. 1—8. I.) s a branowitzi típusú edények elterjedését kereskedelmi összeköttetésekkel és népvándorlással magyarázza. V. ö. *Prähistorische Zeitschrift* III. 1911. 183. I.

² *H. Schmidt*: Zur Vorgeschichte Spaniens, *Zeitschr. für. Ethn.* 1913. 248. I.

van a spanyolfélszigetivel, holott a kettő között tetemes a földrajzi távolság és ezzel szemben a délnyugati gócponthoz kétségtelenül és aránytalanul közelebb fekvő Anglia hasonló természetű edényei egyrészt karcsúbb voltak, másrészt azért, hogy a bronzkor elejére esnek, korban különböznek, vagyis fiatalabbak az előbbieknél: első tekintetre kétségesnek látszik a délnyugati központ.

Ebbe az ellenvetésbe beleszól azonban a branowitzi típusú edények rendes kísérője, a *karvédő lap* szerepe, melynek alapján *H. Schmidt* és *Schilz* is nyilas népnek tartja e kultúra hordozóit. Ha ez igaz s ha az is kétségtelen, hogy e népet a brachycephalia jellemzi, közel fekvő gondolat, hogy e népnek alig volt keresni valója Angliában, mint *szigeten*, holott, tekintve ennek fémekben való gazdagságát, lehetett volna. De hogy ez a szükség csak későbbben állhatott elé, csak miután az új kulturahullám érezte a maga hatását az Adriától, Dunától nyugatra, mi sem bizonyítja kézzelfoghatóbban, mint az angliai példának fiatalabb, kora bronzkori volta.

Első rangú fontosságúnak tartom annak megemlítését, hogy a szóban forgó edények a) az első fémekkel együtt jelentkeznek, b) hogy a mennyiben sírokból származnak, e sírok nem alkotnak nagy temetőket.

Lehetetlen itt egy új, vándor, az első fémeket ismerő népre nem gondolnunk. Ezt a feltevést támogatja e nép brachycephalos volta.

Természetes dolog, hogy e téren még sok a kutatni és megfigyelni való, míg az egységes és minden vonatkozásában tiszta kép kialakul.

Ha a leletek eddigi tanúságaképpen elfogadjuk az első fémek felléptével is határozottan jellemzett délnyugati központ létezését, fölmerül a kérdés, hogy ez milyen viszonyban van a délkeletivel, melyet szintén az első fémek s e mellett a festett kerámika karakterizálnak, mely utóbbinak nyugat felé való terjedési vonala Cseh- és Morvaország, dél felé Északgörögorszáig vonul s melyben Magyarország annyira gazdag.¹

H. Schmidt egykorúnak veszi a branowitzi típusú edénnyel jellemzett kulturahullámmal.² Mi ezt csak bizonyos megszorítással fogadhatjuk el. Ellenvetésünket az erödsdi festett és zsinegdíszes kerámikának egymáshoz való rétegviszonyaiból merítjük. Az eset itt u. i. az, hogy a zsinegdíszes kerámika *Dr. László Ferenc* szerint a felső, már nem praemykenai, humusrétegből származik, e réteg kulturájának hordozói pedig már, úgy látszik, nem azonosak az alatta fekvő, festett kerámikás rétegek kulturájának

¹ Lengyel, Sátoraljaiújhely, Sebeskőrös völgye (révi Devence és Vizesbarlang), Erdély.

² *Zeitschr. für Ethn.* 1913. 253. 1.

hordozóival. Továbbá: a zsinegdíszes kerámika fellépte megelőzi a branowitzi típusú, vagy harangalakú edények fellépését. Ez az eset Erősdre nézve. Hogy Cucuteni rétegviszonyai milyen következtetésekre adhatnak adatokat, nem tudjuk, mert nem ismerjük a *Ioan Adriesescutól* említett 6 drb. zsinegdíszes edénytöredék stratigraphiai keresztlevelét.

Ezzel szemben el kell azonban ismernünk, hogy ezeknek az adatoknak kétségtelen érvényességét csak a hazai zsinegdíszes kerámika kérdésének teljes tisztázása szerezheti meg. Mert ha igaz, hogy a tolvádiai temető zsinegdíszes edényei csakugyan a hazai bronzkor végéről származnak, ez a kérdést hazai vonatkozásaiban a legnagyobb mértékben összezavarja.

Az erősi adatok azonban ellene mondanak a délnyugati és délkeleti hatások egykorúságának. A délkeleti korábban érvényesül. Így tehát bizonyos tekintetben esik az egykorúság.

Ne feledjük el azt sem, hogy földrajzilag is közelebb vagyunk a Földközi tenger keleti partvidékeihez, összeköttetéseink is sok tekintetben kedvezők s akkor ez alapon is érthető a délnyugati központ hatása érvényesülésének valamivel későbbi volta.

Hoernes a branowitzi típusú edények korát a Kr. e. 2000—1900 közti időbe helyezi, de megengedi, hogy a Földközi-tenger medencéjében, még régebbi időkre nyúljanak vissza.¹

Azt mondhatjuk, hogy az ifjabb kőkor végén tűnnek fel, kitöltik az ifjabb kőkor és bronzkor közötti átmeneti időt s Angliában bele nyúlnak a bronzkor első periódusába.²

Pontosabban úgy határozhatjuk meg helyüket az ősrégészetben, hogy a zsinegdíszes kerámika és az unetici (cseh!) — monitzi (morva!), kerámika közé iktatjuk oly formán, hogy az elején bizonyos, bár rövid ideig párhuzamosan halad és él a zsinegdíszes agyagművességgel (zsinegdísű branowitzi típusú edények!),³ a periódus végén pedig érintkezik az unetici—monitzi s ezzel egykori felsőmagyarországi, kora bronzkori kerámiával.⁴

A dömsödi bögréknek nem lévén keresztlevele, természetesen nem

¹ Kultur der Urzeit, Samml. Göschen, I 132—133. I. Magasabbra datálja őket *H. Schmidt*, ki korukat a Kr. e. 2500 körüli időre, vagy valamivel későbbre teszi. V. ö. *Zeitschr. für Ethn.* 1913. 252. I.

² V. ö. *M. Much*: Die Kupferzeit in Europa, Jena 1893. 76—77. I.

³ *Zeitschr. für Ethn.* Verh. 1900. 261. s köv. II. s *Reinecke* megjegyzéseit u. o. 604. I.

⁴ V. ö. *Archiv für Anthr.* XXXV. (új f. VII.) 338. I. arra nézve, hogy Gross-Osterhausen-en, Csehországban unetici kerámiával együtt lelték a branowitzi típusút. U. o. arról is, hogy az utóbbi kerámika hordozói a maguk kőszekrényisírájt igen mélyre ásták.

tudjuk pozitívan megállapítani, hogy vajjon temetőből, vagy pedig telepől kerültek ki. Mégis, a tököliek esetéből következtetve, valószínűnek kell tartanunk, hogy sírban feküdtek.

Igy ismét újabb kérdés merül fel. Az t. i., hogy milyen természetű temetkezés lehetett? Ismét csak a tököli temetővel kellene operálnunk, hogy a kérdésre feleletet adhassunk. A *Csetneki-féle* ásatások azonban annyira pontatlanok és megbizhatatlanok, hogy voltaképpen csak azt állapíthatjuk meg, hogy zsugorított, csontvázas sírokban feküdtek.¹ Ezt megerősítik a többek között a csehországi példák is, bár onnét kis számban ismerünk égetett temetkezésből származókat is.²

Siciliában, Sardiniában, Portugáliában barlangokban, Franciaországban dolmenben és chromlechben, Németországban, Ausztriában, Magyarországon, Felsőolaszországban síktemetkezésekben lelték.³

A csepelszigeti csoportra nézve teljesebb világosságot a M. N. Múzeum újabb ásatásainak eredményeitől várunk.

Az ezutáni kutatások fognak arra is világosságot árasztani, hogy az a kerámikai csoportunk, melynek díszítése a tüzelés, benyomkodás echnikája, kivitele tekintetében édes testvére a branowitzi típusú edényeken szokásos s *H. Schmidt* szerint kerekecskével⁴ eszközölt díszítésnek; milyen összefüggésben van a branowitzi típusú edényekkel?

Teljes várakozással nézünk az e téren való hazai, ősrégészeti kutatások eredményei elé azért is, mert hazánk központi helyzeténél fogva ki lévén téve úgy a délkeleti, mint délnyugati, valamint a zsinédíszes kerámika révén észak-északnyugati hatásoknak, e hatások érvényesülése, találkozása egyfelől fogas kérdések elé állítanak, másfelől, ha valahol, nálunk a chronológikus árnyalati különbségeket is megállapíthatjuk, ha, aminek eddig híjjával vagyunk az ősrégészet terén a szakszerű és rendszeres munka váltja fel az eddigi ötletszerű és rendszertelen munkálkodást.

Dr. Roska Márton.

¹ *Budapest Régiségei* VIII. 94. l. *Csetneki Jelenik Elek*: A csepelszigeti őskori temetők, *Arch. Ért.* r. f. XIII. 1879. 47—59. l.

² *M. Hoernes*: *Urgesch. d. bildenden Kunst*, 273. l.

³ Egyelőre nyílt kérdés marad a *Weinzierl-Hoernes-Mortillet-Pič-féle* feltevés, hogy sepulchralis jelentőségük volnának. V. ö. *Hoernes Urgesch. d. bild. Kunst*, 273. l., *Pič*: *Die Urnengräber Böhmens*, Leipzig 1907. IV. l.

⁴ *Zeitschr. für Ethn.* 1913. 250. l.