

Árpádkori temető Vajdahunyadon.¹

Vajdahunyadon a Kincses nevű szőlőhegyen levő árpádkori temetőről az első híradást dr. *Kőváry* Ernőtől kapjuk, ki e folyóirat 1911. évi folyama 312—313. l. ismerteti azt a három sírt, mit a szőlőmunkások a *Márkgráf* János szőleijében tártak fel.²

Dr. *Kőváry* Ernő intézetünk iránt való szivességének és *Láger* János kalánzeykfalvi állomásfőnök úr különös jóindulatának köszönhetjük, hogy a fent említett három sír nyomán 1911. márcziusának második és áprilisének első felében a *Láger*-féle szőlőben rendszeres ásatást foganasíthattunk, melynek eredménye 54 sír volt.

A *Láger*-féle szőlő jobbról a *Markgráf*éval, balról a *Schalát*-félével szomszédos. Nagyon természetes, hogy a mint *Kőváry* is igen helyesen következtette, mivel mind a három szőlőben kerültek elő a múltban s kerültek elő ez alkalommal is temetkezési nyomok; tekintélyes kiterjedésű temetővel van itt dolgunk s hogy csak egy kicsi részéhez férhettünk hozzá, a dolgok természetében rejlik. Ha korábban, tehát akkor értesülünk e temető létezéséről, mikor az első nyomokra akadtak a *Schalát*-féle szőlő forgatása alkalmával, ma mindenesetre több sírről, gazdagabb eredményről számolhatnánk be. Az eredmény így is teljesen kielégítő.

Az ásatás régészeti s főképpen nemzeti történelmi szempontból való fontosságáról később.

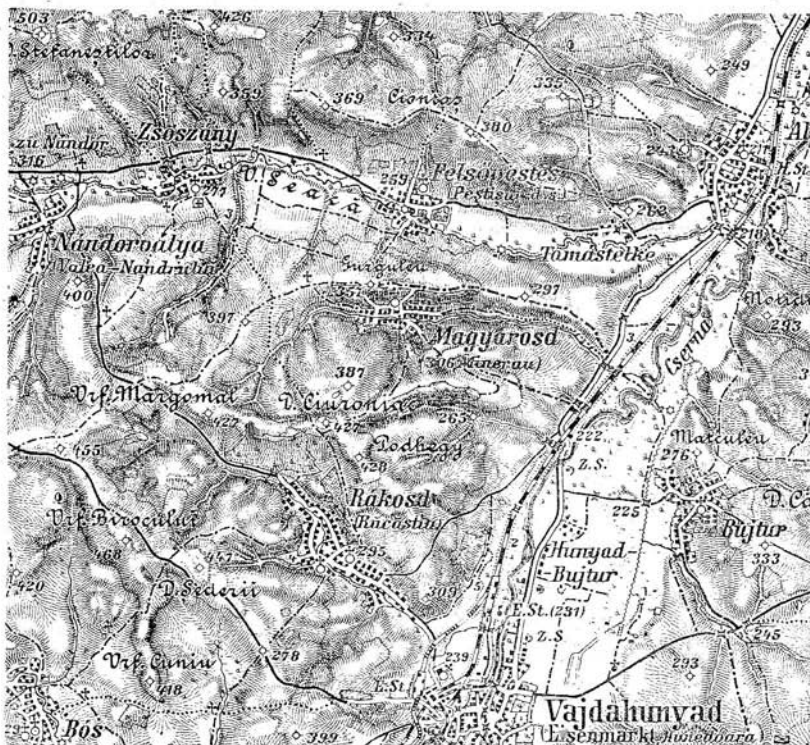
Határozzuk meg elsőbben is a temető helyét.

Említettük, hogy a Kincses nevű szőlőhegyen van a *Láger* János szőlőjében, ennek is a Rákosdra vezető út mellett fekvő alsó felében. Könnyebb áttekintés végett az 1. képen az 1 : 75000 katonai térkép után egy helyzetrajzot közlünk. A Rákosdra vezető útnak a tenger felszíne felett való magassága 236 m. Ebből a niveauból emelkedik ki a Kincses. Ez az emelkedés nem mindenütt egyforma. A *Láger*-féle szőlőnél elég enyhe. Az a része pl., melyen a temető feküdt 40 m. hosszúságban 261 m.-ig emelkedik. Itt egy terraszbba megy át, majd merészebb hajlással emelkedik tovább.

¹ A címlapon levő térképen 4. sz.

² A 2. sz. képen a nyíl a *Kőváry*tól leírt sírok helye felé mutat.

A 2. képen a temető térképét látjuk. Az egyes sírok helyét megfelelő nagyságú téglalapocskák jelzik. Kelet-Nyugati irányú valamennyi, még pedig oly módon, hogy a csontváz feje Nyugaton, lába Keleten feküdt. Ez a Kelet-Nyugati irány nem volt pontos mindenik sírnál. Volt eset, hogy a sír hossz tengelye egy pár fokkal Északnyugatra, vagy Délnyugatra kitért. Oly jelenség, a mit magyarázhatunk a Kelet-Nyugati irány szemmértékkel való meghatározásával, de magyarázhatunk azzal



1. kép. Vajdahunyad és környéke.
Fig. 1. Vajdahunyad et ses environs.

is, hogy a temetkezések az év különböző szakaiban történtek, a mikor is a Nap felkeltének pontja, a mi a fő irányító volt ebben a tekintetben, változott.

Az ilyen irányú megfigyeléseknek akkor volna értékük, ha meg lehetne állapítani, hogy melyik időszakban milyen fokú lehetett a halandóság. Mindenesetre tanulságos dolog volna. A magunk részéről azonban nem tehetünk ilyesmivel kísérletet. Nem pedig két szempontból. Az egyik, hogy mikor szemmértékkel történik a Kelet-Nyugati irány

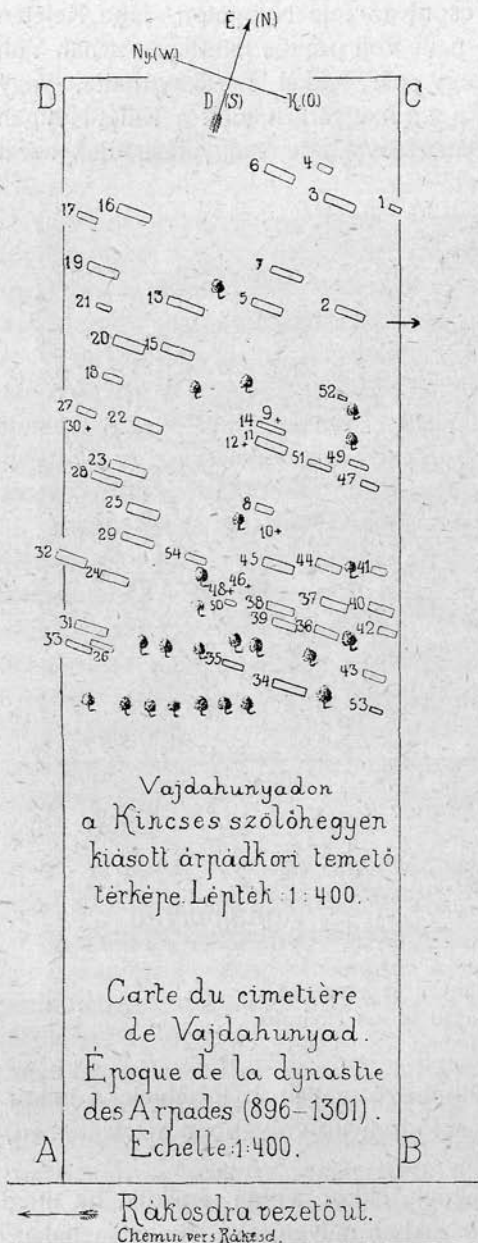
meghatározása, magától értetődőnek kell találnunk azt a pár foknyi eltérést Északnyugati, vagy Délnyugati irányba. Ezt különben bőséges

példában láthatjuk napjainkban pl. a falusi temetőekben, pedig a delejtű korában élünk. A másik ok az, hogy a föld nyomása következtében sok esetben bizonyos elferdülések szoktak keletkezni, a melyek hibás következtetésekre adnának alkalmat, ha a csontvázak Kelet-Nyugati iránytól való eltéréseit a különböző évszakokban való halandóság szempontjából felhasználnók.

Mindez azonban korántsem jelenti azt, hogy túl tegyük magunkat azon, hogy a sírok keltetését lelkiismeretes pontossággal felvegyük.

Térképünkön valamennyi sír pontosan Kelet-Nyugati irányban fekszik. Ez felel meg leghelyesebben a temetkezők szokásának, a kiknek a főtörekvésük a halottaknak ebben az irányban való eltemetése, sírba fektetése volt. A szövegben külön megemlítjük valamennyi sír leírásánál, hogy hogyan feküdt, mennyire tért el a Kelet-Nyugati iránytól, milyen hatással volt elferdülésére a föld nyomása.

Mielőtt azonban az egyes sírokat leíránk, a helyzetrajz (2. kép) alapján is konstatáljuk, hogy a temetkezőkben meglehetősen ugyan a sorosságra való törekvés, ez azonban nagyon halványan juttat kifejezésre oly szembeszökők az egyenestől való eltérések. Akárcsak nagyon sok mai falusi temetőben, a hol pedig szintén megvan a sorosságra való törekvés. Azt hisszük,



2. kép. A vajdahunyadi árpádkori temető térképe.

Fig. 2. Plan du cimetière de Vajdahunyad.

nem járunk messze az igazságtól, ha azt mondjuk, hogy jeltelen sírokkal van dolgunk, melyeknél könnyenmegesett, hogy az időben egymásután ásott sírok nem kerültek pontosan egy vonalba.

A napjainkban folyó temetkezéseknél bármerre is megfigyelhetjük, hogy a családtagok egymás mellé kerülnek. Ilyen jelenséggel találkozunk ennél az árpádkori temetőnél is. A sírok csoportonként különülnek el, ha mindjárt nem is lehet az egyes csoportok között élesen megvonni a határt minden esetben, a mi természetes is, mert hiszen ha két egymás mellé temetkező családban nagy volt a halandóság, hamar egymás mellé kerültek elhunyt tagjaik sírjai.

Ez a csoportonként való elkülönülés tehát családi temetkező helyekre enged következtetni. Hogy ez mennyire így van, talán az elmondottakon kívül semmi sem bizonyítja olyan határozottan, mint hogy egy-egy csoport feltűnően szegény mellékletekben, míg egy másik viszont gazdag. A mellékletekben való szegénység, vagy gazdagság természetesen az egyes csoportok összes sírjainál érvényesül.

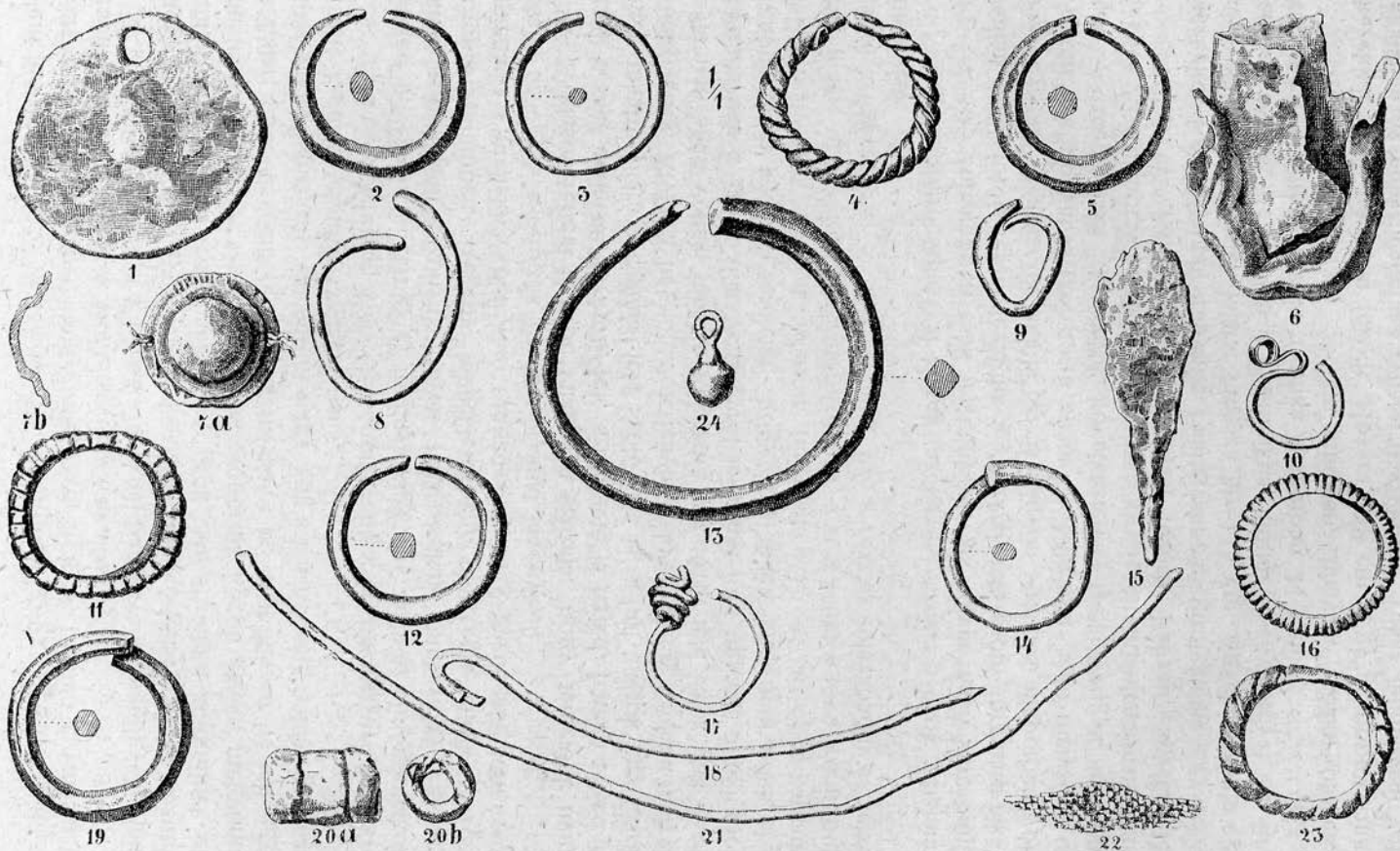
A kiásott terület térképe világosan elárulja, hogy temetőnk nemcsak a már említett *Márkgráf*-féle szőlő felé is terjed, hanem terjed az még inkább balra a *Schalát*-féle szőlő felé is, a hol a sírok egy részét tönkretették. Kivált a hegyoldalon feljebb fekvőket, míg azok, a melyek a temető alján voltak, tehát a Rákosdra vezető út felé estek, ma is ott nyugsznak a szőlő alatt. A hegyről lemosott föld ugyanis annyira feltöltötte az út felé eső területet, hogy szőlőültetéskor nem érték el a sírok mélységét. Így esik aztán az, hogy pl. a 32. sz. sírt épen kaptam, bár a feje a *Schalát*-féle szőlőbe nyúlik. Ezt a tényt a jövő szempontjából szegezzük le, a mikor talán ez a rész is fölszabadul és felátható lesz.

Ezek előrebocsájtásával lássuk az egyes sírokat s azok tartalmát.

I. sír. Voltaképpen csak fejét, nyakát és egyik felső karcsontját leltem meg, többi részét levágták a *Márkgráf*-féle szőlő forgatása alkalmával. A mi megmaradt belőle, az is nagyon siralmas állapotban volt. A föld a koponyát is izzé-porrá zúzta. A felszíntől való mélysége 65 cm. A megmaradt részekből következtetve, Kelet-Nyugati irányban feküdt. Alsó állkapcsa balsó felén egy összetöredezett ezüstdenáriust leltem.

II. sír. A felszíntől 60 cm. mélyen feküdt, hanyatt, ágyékra tett kezekkel, Kelet-Nyugati irányban. Faültetéskor megbolygatták. Így került alsó állkapcsa a térdek tájára. Hossza kb. 175 cm. Ágyékán leltem egy erősen oxidált, de alapjában rhombikus idomú vasnyílhegyet. (3. kép 15. sz.) E nyílhegy hossza csonka állapotban 44 mm.

III. sír. Csontváza 55 cm. mélyen, hanyatt, mellen összetett kezekkel K-Ny irányban feküdt. Hossza 159 cm. Úgy a koponya, mint általában az egész csontváz erősen összetörött, rossz fenntartású volt.

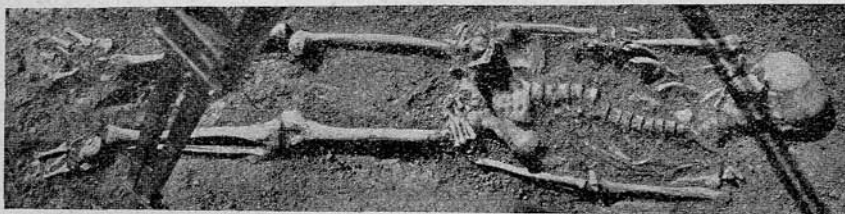


3. kép. A vajdahunyadi temető leletei.
 Fig. 3. Les trouvailles de cimetière de Vajdahunyad.

Mellékletül két teljesen egyforma ezüst hajkarikát leltem, melyek egyike (3. kép 10. sz.) a köldök táján, másika pedig a jobb fül táján feküdt.

IV. sír. Mélysége 40 cm. Faültetéskor erősen megbolygatták, egyes részeit kidobták. A megmaradt koponyatöredékekből s csontmaradványokból következtetve, felnőttnek volt a sírja. A koponyatöredékek között leltem egy *Salamon*-féle ezüstdenáriust. (C. N. H. 19.)¹ A sír hosszát e bolygatás miatt nem lehetett megállapítani, de keltezését (K-Ny) igen.

V. sír. Mélysége 62 cm. Csontvázának hossza 154 cm. Hanyatt feküdt. Jobb keze ágyékán, balkarja könyökből meghajlítva a mellén át-téve. Keltezése nem pontosan K-Ny, mert D-Ny felé 9 fokkal kitér. Az egész csontváz nagyon rossz fentartású volt. Jobb keze eredetileg az ágyékra lehetett téve. Az ujjak ott is maradtak, de az alkart a czombcsont mellé nyomta a föld. Ezek mellett az ujjak mellett leltem egy 22



4. kép. A vajdahunyadi VIII. sír.

Fig. 4. Sépulture no. VIII. de Vajdahunyad.

mm. átmérőjű, félkörös átmetszetű, külső felén rovátkákkal díszített, rossz ezüsből készült gyűrűt (mint a milyent a 3. kép 16. sz. ábrázol).

VI. sír. Mélysége 40 cm., hossza 170 cm. Csontváza hanyatt feküdt kinyújtott kezekkel. Igen rossz fentartású. Mellékletei: egy hengeres gyöngy pásztából, mely a fej alatt volt (3. kép 20. a—b) és egy *I. Béla*-féle ezüstdenárius. (V. ö. C. N. H. 15. sz.) Nem feküdt pontosan K-Ny irányban, hanem hossz tengelye 25 fokkal tért el Dél, illetőleg Észak felé.

VII. sír. 81 cm. mélyen 174 cm. hosszú, hanyatt fekvő csontvázat szolgáltatott, mely elég jó fentartású volt s koponyája is épen maradt meg. Kezei az ágyékra voltak téve. (4. kép.) K-Ny irányba volt fektetve. Melléklete nem volt.

VIII. sír. Mélysége 1 m. K-Ny irányban hanyatt fektetett, rossz fentartású gyermekcsontváz volt benne. Melléklete nem volt.

¹ Dr. Réthy László: Corpus Nummorum Hungariae.

IX. sír. Egy 50 cm. mélyre temetett gyermeknek a sírja volt ez. Csontvázából alig maradt meg egy pár koponyaszilánk és egy szárcsont. Faültetéskor megbolygathatták. Helyét keresztel jelöltem. Mellékletet nem adott.

X. sír. Ez is gyermeksír volt a felszíntől 38 cm. mélyen. Alig egy pár koponyaszilánk maradt meg belőle. Melléklete nem volt.

XI. sír. Csontvázát 1 méter mélyen, hanyatt fekve leltem. Pontosan Kelet-Nyugati irányban feküdt. Bal keze ágyékára volt téve, jobb keze a könyökből meghajlítva a hasán pihent. A jobb kéz két ujján két gyűrű volt. Mindkettő 2·4 cm. átmérőjű. Hossza 167 cm. Ezt a sírt egészben emeltem ki s úgy szállítottam haza.

XII. sír. Egy 65 cm. mélyen fekvő gyermek csontvázának egy pár koponyaszilánkját s szárnycsontját szolgáltatta minden melléklet nélkül. Valószínűleg megbolygatták faültetés alkalmával.

XIII. sír. Mélysége 120 cm. K-Ny irányban, hanyatt fekvő csontváza meglehetősen jó fentartású volt. Bal keze az ágyékon pihent, jobb keze a könyökből meghajlítva vállára volt téve. Hossza 185 cm. Ez a sír igen szerencsés körülmények között maradt ránk. Nemcsak azt lehetett pontosan megállapítani, hogy koporsóban feküdt, hanem meg lehetett állapítani a sír formáját, méreteit is. A hossza 2 m., szélessége 50 cm. volt. Ez a sírfolt élesen vált ki a sárga agyagból, melybe ásták volt. E folt belső szélén pedig a hajdani koporsó nyomai látszottak hol barna sáv alakjában, hol pedig korhadt deszkadarabkák mutatták a koporsó hajdani lételetét.

Mellékleteknek sem volt hijjával ez a sír. Nyaka táján két egészen síma, nyitott végű ezüstkarikát leltem, melyek egyikét a 3. kép 3. sz. szemlélteti. A jobb czombcsont mellett egy hármass fonású ezüstkarika volt. (3. kép 4. sz.) Ez a karika, helyesebben gyűrű, egy darab ezüst-sodronyból van fonva oly módon, hogy egy megfelelő hosszúságú ezüstsodronyt háromba hajlítottak s aztán összesodorták, gyűrűvé hajlították. Végeit külön is összeszorították, a sodronyvégeket pedig összekalapálták.

XIV. sír. Egy 75 cm. mélyen, K-Ny irányban hanyatt fekvő, 1·52 m. hosszú csontváz volt benne, melynek kezei az ágyékon nyugodtak. A sír formáját és nagyságát nem lehetett megállapítani. A hajdani koporsó halvány nyomait is csak a kibontás rendjén lehetett konstatálni. Leltem benne két 18 mm. átmérőjű ezüst hajkarikát (mint 3. kép 10. sz.) melyek egyike a jobb fül táján, másika az első csigolyánál feküdt. Leltem még a jobbsó czombcsont feje mellett egy rossz ezüsből készült, erősen összehorpasztott, valamikor hengeres lemeztárgyat, melynek egyik vége természetesen pohárszerűen nyitott, másik fele domború. Itt egy lyukkal van ellátva. Ez utóbbi körülményből s a tárgy egész jellegéből követ-

keztetve, az a véleményünk róla, hogy valami puhább tárgyra, mondjuk botnak a végére lehetett ráhúzva. A kis lyuk arra szolgált, hogy ezt a ráhuzatot egy szögeccsel külön is megerősítsék. Magában állott s nem lettem mellette, vagy a környékén semmi olyan nyomot, mely a tárgyra engedett volna következtetni, melyhez tartozhatott.

XV. sír. Mélysége 124 cm. Egy K-Ny irányban fekvő, 174 cm. hosszú, hanyatt fekvő csontvázat takart, melynek bal keze a medence alá csúszott, jobb keze a test irányában, egyenesen kinyújtva feküdt. Ez is koporsós temetkezés volt, minek halvány nyomait meg lehetett állapítani. A 2 m. hosszú, 47 cm. széles sír formája is élesen elvált a sárga agyagtól. Melléklete nem volt.

XVI. sír. Voltaképpen kettős temetkezést rejtett. (5. kép.) A felszíntől 75 cm. mélyre nyúlt. Volt benne egy K-Ny irányban, hanyatt fekvő, felnőtt egyéntől származó csontváz, melynek kezei az ágyékon



5. kép. A vajdahunyadi XVI. sír.

Fig. 5. Sépulture no. XVI. de Vajdahunyad.

pihentek. Valamikor megbolygathatták. Erre mutat az a körülmény, hogy a feje 29 cm.-re feküdt Ny-ra a nyakától. Így éppen 2 m. hosszban lettem e felnőtt egyén csontvázrészeit, miből, ha leütjük a nyak és fej közötti 29 centimétert, kb. 171 cm.-re tehetjük a hosszát. Két 16 mm. átmérőjű ezüst hajkarikát lettem mellette. (Mint 3. kép 10. sz.) Az egyik a hetedik háti csigolya irányában balra úgy 8 cm.-re, a másik a koponya előtt egy kissé jobbra feküdt.

E felnőtt egyénnel együtt kerülhetett a sírba egy kb. 8 éves gyermek is, kitéve annak jobbára temettek el. Egy pár szárcsont, buvó és tejfogakkal bíró állkapocs, továbbá egy pár koponyaszilánk maradt meg belőle.

XVII. sír. Mélysége 70 cm. Benne egy K-Ny irányban, hanyatt fekvő, 80 cm. hosszú gyermek csontváza volt igen rossz fentartásban. Melléklete nem volt. Koporsós temetkezés.

XVIII. sír. Ez is egy 90 cm. mélyen fekvő gyermeké. Csontvázá-



6. kép. A vajdahunyadi XIX. sír.
Fig. 6. Sépulture no. XIX.
de Vajdahunyad.

hosszú, 39 cm. széles sír helye, melynek szélein a hajdani koporsó nyomai is megmaradtak. A benne levő csontváz K-Ny irányban, hanyatt, hason áttett karokkal feküdt. Melléklete nem volt.

XXI. sír. Ez egy a felszíntől 60 cm. mélyen fekvő, 61 cm. hosszú gyermeknek a sírja. K-Ny irányban, hanyatt feküdt ez is. Fentartása nagyon rossz. Melléklete semmi.



7. kép. A vajdahunyadi XXII. sír.
Fig. 7. Sépulture no. XXII. de Vajdahunyad.

XXII. sír. (7. kép.) A felszíntől 1 méterre egy olyan K-Ny irányban, hanyatt fektetett 160 cm. hosszú csontváz volt ebben a sírban, melynek bal keze az ágyokon pihent, jobb keze a hason át volt téve. Feje alatt egy 26 mm. átmérőjű bronzból való hajkarikát leltem (mint 3. kép 10. sz.) Egy hasonlót faültetés alkalmával áshattak ki e csontváz mellől. A közelében leltem oly módon meggörbülve, hogy kétségtelen, hogy valamikor az ásó beleakadt. A balsó czombcsont közepe táján egy nyitott bronzkarika volt (3. kép 2. sz.), mely végei felé vékonyul. Átmetszete ovális.

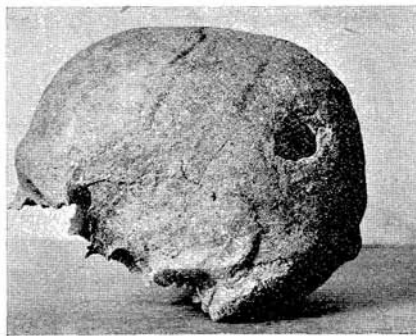
XXIII. sír. Mélysége 120 cm. K-Ny irányban, ágyékra tett kezekkel, hanyatt fektetett csontvázat takart. Hossza 177 cm. Koporsós temetkezés. Meg lehetett állapítani a sír nagyságát, alakját is. Ennek hossza 2 m., szélessége 50 cm. A felső csigolya mellett leltem egy *Szent István*-féle ezüstdenáriust. (C. N. H. 1. sz.)

XXIV. sír. Mélysége 115 cm. Csontváza K-Ny irányban, hanyatt feküdt ágyéokra tett kezekkel. Hossza 1·65 m. Az első csigolya mellett leltem egy *Szent István*-féle ezüstdenáriust. (C. N. H. 1. sz.) E csontváz koponyája trepanált. (8. kép.)

XXV. sír. Mélysége 115 cm. K-Ny irányú hanyatt fektetett csontvázat takart, melynek kezei az ágyékon pihentek. Hossza 167 cm. Igen rossz fentartású volt. Mellékletet nem adott.

XXVI. sír. Mélysége 75 cm. Fekvése K-Ny irányú. Hanyatt feküdt ez is ágyéokra tett kezekkel. Hossza 106 cm. Tehát gyermek csontváza. Melléklete nem volt.

XXVII. sír. Egy 1 m. mélyen, K-Ny irányban, ágyéokra tett kezekkel hanyatt fekvő, 70 cm. hosszú gyermekcsontvázat takart. Kibontása alkalmával álla bal oldalán a 3. képen 18. sz. alatt látható horgas bronztag állott ki, melynek átmet-szete hengeres, vastagsága alig 1 mm. Egyik vége látszólag hegybe fut. Csak látszólag, mert törött ezen a részen s voltaképpen az oxidálódás következtében lett ilyen. Megtaláltam a folytatását is (3. kép 21. sz.), mely a koponya alatt ívesen nyúlt a bal arcz felé. Két végén régi törés nyomai láthatók. Nyilván egyszerűbb nyakperecczel van dolgunk, mely hiányosan maradt ránk. Külön is fel kell hívnom a figyelmet a horgas tag végződésére. (3. kép 18. sz.) A horog hegye külön van kiképezve.



8. kép. A vajdahunyadi XXIV. sír koponyája.

Fig. 8. La crane de sépulture XXIV. de Vajdahunyad.

A jobb fül táján egy fél mm. vastagságú ezüstsodronyból készült hajkarika került felszínre, melynek egyik vége csigavonalban végződik. (3. kép 17. sz.)

XXVIII. sír. Ez is 1 méterre volt a felszíntől. A benne levő, 170 cm. hosszú csontváz K-Ny irányban, ágyéokra tett kezekkel, hanyatt feküdt. Bal fülénél és jobb válla táján egy-egy 17 mm. átmérőjű ezüst hajkarikát leltem. (Mint 3. kép 10. sz., csak az egyiknek spirálisa bordázott.) A jobb kéz ujjai között találtam egy hármass fonású, nyitott ezüstgyűrűt. Mindenben egyezik a 3. kép 4. sz. alatt látható gyűrűvel, csak vékonyabb sodronyból készült.

XXIX. sír. 115 cm. mélyen feküdt. Egy 170 cm. hosszú csontváz volt benne K-Ny irányban hanyatt fektetve, ágyéokra tett kezekkel, a test

mellett kinyújtott kezekkel. A sír nagyságát, melyben feküdt, nem sikerült megállapítani. A koporsónak nyomai is csak igen halványan maradtak meg. Az első csigolya mellett leltem egy *Szent István*-féle ezüstdenáriust. (C. N. H. 1. sz.)

XXX. *sír.* Mélysége 1 m. Egy kis gyermeknek a csontváza volt benne igen gyenge fentartásban, úgy, hogy voltaképpen csak azt lehetett megállapítani, hogy K-Ny irányban feküdt. Egy 18 mm. átmérőjű ezüst hajkarikát leltem a bal füle táján (mint 3. kép 10. sz.) és egy erősen összetörött, meghatározhatatlan, ezüstdenáriust az álla mellett.

XXXI. *sír.* Mélysége 120 cm. A benne levő csontváz hossza 170 cm. K-Ny irányba hanyatt feküdt. Kezei az ágyékon pihentek. A jobb és bal fül csecsnyúlványa táján egy-egy 18 mm. átmérőjű, ezüst hajkarikája volt. A jobbsó egészen hozzá volt tapadva a koponyához. A medence alatt leltem egy *I. Endre*-féle ezüstdenáriust összetörött állapotban. Térdkalácsai között egy éppen olyan mívű, hármass fonású, nyitott ezüstkarikát leltem, mint a milyent a 3. kép 4. sz. ábráján láttunk.

XXXII. *sír.* Mélysége 98 cm. A benne levő K-Ny irányban hanyatt fektetett, 145 cm. hosszú csontváz már a *Schalát*-féle szőlőbe nyúlik. Kezei az ágyékon pihentek. A balsó czombcsont fejtől úgy 6 cm. távolságra egy olyan 24 mm. átmérőjű, hármass fonású, ezüstkarika volt, mint a milyent a 3. kép 4. sz. ábráján bemutattam.

XXXIII. *sír.* Mélysége 125 cm. Egy igen rossz fenntartású, 110 cm. hosszú gyermekcsontvázat fedtünk fel benne. Hanyatt feküdt ágyékra tett kezekkel, K-Ny irányban. Az ágyékán egy *I. Endre*-féle ezüstdinárius volt. (C. N. H. 12. sz.)

XXXIV. *sír.* A felszíntől 145 cm. mélyen, K-Ny irányban, ágyékra tett kezekkel, hanyatt fekvő csontvázat fedtünk fel benne. Koporsós temetkezés volt. A koporsóból természetesen csak halvány nyomok maradtak fenn. Bal vállánál egy 13 mm. átmérőjű ezüst hajkarikát leltem (mint 3. kép 10. sz.) Ugyanígy hajkarika volt a jobbsó járomív mellett is, de ennek átmérője 24 mm. Volt egy harmadik melléklete is ennek a sírnak, egy hármass fonású, nyitott, ezüstkarika (mint 3. kép 4. sz.), melyet a medenczecsonttól balra leltem. Ezzel kapcsolatosan meg kell jegyezni, hogy ugyanígy a balkézről ideesett ujjakat is találtam.

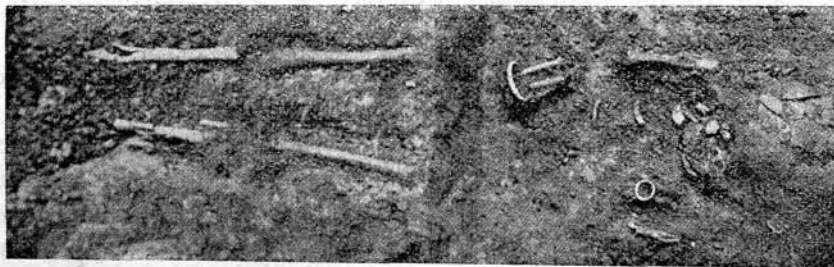
XXXV. *sír.* 160 cm. mélyen fekvő, 80 cm. hosszú gyermeksírnak. Mint az eddigiek, ez is K-Ny irányban, hanyatt feküdt. Kezei az ágyékon pihentek. Csontrészei alaposan tönkre mentek. Nem volt mellette semmi.

XXXVI. *sír.* Mélysége 80 cm. A benne levő csontváz hanyatt feküdt nem egészen K-Ny irányban. 3 fokkal Dny, illetőleg Ék felé tért el a csontváz hossz tengelye. Bal keze az ágyékon pihent, jobb keze mellére volt felhajtván. Melléklete nem volt.

XXXVII. sír. Szegényes, melléklet nélküli sír ez is. Mélysége 76 cm. Egy 157 cm. hosszú csontvázat fedtem fel benne, mely K-Ny irányban, hanyatt volt fektetve. Bal keze az ágyékon, a jobb pedig a test mellett kinyújtva pihent.

XXXVIII. sír. 95 cm. mélyre volt ásva. Egy másfél m. hosszú hanyatt fekvő csontváz feküdt benne K-Ny irányban, ágyékra tett kezekkel. Koporsóban pihent, a minek természetesen csak barna sávok, korhadt deszkadarabkák jelezték a nyomait.

XXXIX. sír. Mélysége 95 cm. A benne levő csontváz K-Ny irányban, hanyatt, ágyékra tett kezekkel feküdt. Hossza 135 cm. A medence jobb szélén, kézujjak között egy félkörös átmetszetű, külsején rovátkákkal díszített, rossz ezüstből készült gyűrűt leltem. (3. kép 16. sz.) A bal czomb belső szélén egy másik ezüstgyűrű került felszínre (3. kép 23. sz.), a mely szintén félkörös átmetszetű. Fő jellemvonása abban áll,



9. kép. A vajdahunyadi XLI. sír.

Fig. 9. Sépulture no. XLI. de Vajdahunyad

hogy felülete ferdén oly módon rovátkolt, hogy ezáltal azt a benyomást kelti, mintha ez a rovátkolás a fonást utánozná.

Érem is volt ebben a sírban és pedig az első csigolya mellett *Szent István*-nak ezüstdenáriusa. (V. ö. C. N. H. 1. sz.)

XL. sír. 60 cm. mély volt. Egy hanyatt fekvő s a megmaradt csontok helyzetéből ítélve K-Ny irányú, bolygatott temetkezést árult el, melynek méreteit éppen bolygatott voltánál fogva megközelítő pontossággal sem lehetett felvenni. Azt azonban meg lehetett állapítani, hogy kezei az ágyékon pihentek. Mellette nem leltem semmit.

XLI. sír. Egyike a leggazdagabbaknak. Gyermeksír, melynek mélysége 70 cm. volt. K-Ny irányban hanyatt feküdt. Hiányosan maradt meg, mert faültetéskor bokából levágták. A megmaradt rész hossza 80 cm. A róla felvett fénykép híven tájékoztat (9. kép), mint feküdt ez a gyermekcsontváz a sírjában. Mellékletei is látszanak ezen a képen s így az alábbiakban csak arra szorítkozunk, hogy azokat leírjuk s előfordulási helyüket megnevezzük.

A jobb kéz csuklóján bronzkarpereczet leltem (3. kép 13. sz.) Alakjáról, átmetszetéről a most idézett kép nyújt fogalmat. Mindenesetre jellemző, hogy egy nagyobb karpereczből készült úgy, hogy annak egyik végét levágták s a gyermek karjának vastagságához mérve, összehajlították. Mellkasa bal felén egy nyitott végű bronzkarika volt (3. kép 12. sz.) A szájába nyomott a föld egy hármasságú, gömbseleteres ezüstmeggyő, a melyen két lyuk van s ezen át kettős fonású, vékony kender-czérna, vagy zsinog van húzva, minek segítségével az inghez lehetett erősítve (3. kép 7a.—b.) A kenderfonalból szőtt ing nyakrészéből is megmaradt egy darabka (3. kép 22. sz.), még pedig egy összehajtott szélrészlet. A gomb közelében volt s ennek patinája megóvta e kis szövetrészt is a romlástól.

Ugyancsak a föld nyomhatta e gyermek szájába azt a bronzkarikát, melyet a 3. kép 9. sz. ábrája szemléltet. Az ugyanezen az ábrán 14. sz. alatt látható bronzkarika a balsó halánték táján volt. Az u. e. kép 8. sz. alatt látható bronzkarika a földtől összenyomott koponyának jobbsó halántéka táján feküdt.

XLII. sír. Bolygatott. 80 cm. mélyen alig egy pár csontdarabka, koponyaszilánk jelezte ottlétét. Nem leltem mellette semmit.

XLIII. sír. Ez is 80 cm. mély volt. 105 cm. hosszú csontváza K-Ny irányban hanyatt feküdt. Kezei az ágyékon voltak. Jobb kezén egy rovátkolt ezüstgyűrűt leltem (3. kép 11. sz.), melynek átmetszete félkörös. A bal kéz egyik ujján egy egymásra hajlított végű bronzgyűrű volt (3. kép 19.)

XLIV. sír. Mélysége 80 cm. K-Ny irányban hanyatt feküdt ágyékre tett kezekkel. Faültetésekor elvágták a lábait. A megmaradt csontvázzrész hossza 130 cm. Meglehető gazdagon és jellemző ékszerekkel volt felszerelve s így egészben emeltem ki s szállítottam haza. Bal karján egy olyan bronzkarperecz van, mint a milyent a 3. kép 13. sz. alatt látunk, csak nagyobb. (7 cm. átm.) és nyolcz lapú. Négy széles és négy keskeny lap borítja úgy, hogy egy szélesebb lapot egy keskenyebb követ. A jobb karon levő 5·7 cm. átm., ovális átmetszetű s a végei felé vékonyúl. A jobb alkar mellett egy 2·1 cm. átm. nyitott bronzgyűrű van. Hasonló bronzkarika van a jobb füle táján is, csak átm. 1·8 cm. Mindezek a mellékletek bolygatatlanul rajta vannak a kiemelt síron. Ezért adjuk pusztán leírásukat nagy vonásokban.

Álla alatt egy könnyen levehető füles bronzgomb van (3. kép 24. sz.)

XLV. sír. Mélysége 105 cm. Egy 165 cm. hosszú csontvázat takart, mely K-Ny irányban hanyatt feküdt. Bal keze az ágyékon pihent s az egyik ujjon a 3. kép 5. sz. ábráján látható bronzgyűrű volt. Bal keze egyenesen nyúlt le a teste mellett. Ennek is egy, az előbbivel azonos, csak igen kevésbé vékonyabb bronzgyűrű volt az ujján. (Mint 3. kép 12. sz.)

XLVI. sír. Ez egy a felszíntől 110 cm. mélyen fekvő gyermeksír volt. Csontvázából alig maradt meg valami. Helyét kereszttel jelöltem a térképen. Nyaka táján leltem egy átfúrt bizantinus éremből alakított elkalapált csöngődíszet, mint nyakéket. (3. kép 1. sz.)

XLVII. sír. Mélysége 80 cm. Bolygatott. Faültetéskor kiszedték fejét, alsó felét. K-Ny irányban, hanyatt feküdt, a mennyire a megmaradt csontrészekből következtetni lehetett. Nem volt mellette semmi.

XLVIII. sír. 1 m. mély volt. Egy 1 m. hosszú gyermekcsontváz szárcsontjai, koponyaszilánkjai feküdtek benne a földtől erősen szétnyomva. Melléklete nem volt.

XLIX. sír. Mélysége 75 cm. K-Ny irányban hanyatt fektetett gyermeknek 1 m. hosszú csontváza volt benne. Kezei az ágyékon voltak. Feje alatt leltem egy 18 mm. átmérőjű ezüst hajkarikát. (Mint 3. kép 10. sz.)

L. sír. A felszíntől 113 cm. mélyen 48 cm. hosszúságban, K-Ny irányban egy kis gyermek alaposan tönkrement csontrészeit fedtem fel. Mellettük nem leltem semmit.

LI. sír. Hasonlóképpen melléklet nélkül való volt az LI. sz. sír is, melynek mélysége 70 cm. K-Ny irányban hanyatt fekvő csontváza 135 cm. hosszú volt. A kezek az ágyékon pihentek.

LII. sír. Mélysége 55 cm. Gyermeksír, melyet faültetéskor alaposan megbolygattak, csak egy pár koponyaszilánk s egy pár szárcsont maradt meg, jelezve, hogy K-Ny irányú temetkezés volt ez is.

LIII. sír. Gyermeké. Mélysége 105 cm. Csontvázának hossza a megmaradt kevés koponyaszilánk s szárcsont után itélve 60 cm. Melléklet nélkül való.

LIV. sír. Mélysége 135 cm. Egy 130 cm. hosszú csontvázat takart, mely K-Ny irányban, ágyékra tett kezekkel, hanyatt feküdt. Jobb kezének egyik ujján egy olyan 22 mm. átmérőjű, félkörös átmetszetű s a felületén rovátkolt, rossz ezüstdből készült gyűrű volt, mint a mlyent a 3. kép 16. sz. ábrája mutat.

Még két leletről kell megemlékeznem. Az egyik egy olyan 23. mm. átmérőjű bronzkarika, mint a 3. kép 19. sz. karikája. A XIII. sír fejétől északra leltem a sír határán kívül. Nincs kizárva annak a lehetőségére, hogy az e sírban levő halott eltemetése alkalmával hullott ide.

A másik lelet egy ezüst hajkarika (mint 3. kép 10. sz.), mely 140 cm. mélyen a XXXIII. sírtől délre került felszínre, egy emberi kézzel együtt. A közelében három vakondoktúrást figyeltünk meg s így ha nem faültetéskor megbolygatott sír nyomát jelzi ez a lelet, kézen fekvő magyarázatát abban találjuk, hogy a vakondok túrták ki valahonnét s hozták ide.

Az eddigiekben pusztán arra törekedtünk, hogy hű képét adjuk az egyes sírok fekvésének, méreteinek, a bennük levő temetkezéseknek és hogy pontosan fixáljuk, hogy hol, mit leltünk.

Szándékosan nem említettük egyik sírnál sem, hogy a koponyát milyen helyzetben találtuk. Most kiegészítjük leírásunkat annak megemlítésével, hogy a legtöbb koponya jobbra dült s csak kivételes esetben találtam balra dült koponyát, vagy olyant, mely a csontváz mellére esett. Ennek a tömeges jobbra dülésnek helyzetbeli oka volt. Lejtős hegyoldalon feküdt a temető. A lejtés iránya a csontvázak jobb oldalára esik. Természetes dolog, hogy mikor az oszlásnak indult a hulla, a föld nyomása a lejtés irányban érvényesült erősebben. Hogy leltem egy pár olyan csontvázat is, melynek koponyája balra, tehát a hegyoldal emelkedésének iránya felé, vagy a mellre esett, lényegében semmit se mond. Ki van zárva u. i. annak a gondolata is, hogy a koponya ide- vagy oda dülésében valamelyes, a temetkezési szokással kapcsolatos szándékosságot lássuk. Legalább ennél a temetőnél nem.

Lejtős hegyoldalon feküdt a temető. A hegyoldalt folyton mosta, koptatta az eső, az idő. A lemosott föld a temetőnek a Rákosdra vezető út mellett fekvő részét kitöltötte. Innét van az, hogy a hegyoldalon fennebb fekvő sírok mélysége aránytalanul kisebb, mint az út felé esőké. Főképpen azért hangoztatjuk ezt, nehogy valaki ebben az esetben a mélységekből korbelt különbségekre következtessen. Végesvéig azt tapasztaltam, hogy a sírgödörök a sárga agyagig ásták le s csak ritkán mentek abba mélyebbre. Ezt az agyagot fekete humus takarta. Az előbb említett kopás, lehordás következtében a temető felett alig volt ez 30—35 cm. vastag. Az út felé s kivált annak közelében a lehordás és kitöltés következtében a 2 métert is meghaladta annak a vastagsága.

Bevezető részünkben említettük, hogy bár halványan, megvan a sorosságra való törekvés, mégis inkább csoportos temetkezésekkel van itt dolgunk, egy-egy család, vagy kevesebb, több tagot számláló rokonság egymás mellé került sírjai csoportjaival. Az 1. 3. 4. 6. sz. sír; a 2. 7. 5.; az 52. 49. 47. 51. 12. 11. 14. 9. sz. sírok élesen külön való csoportokat képeznek. A legnagyobb a 8. 10. 45. 44. 41. 40. 37. 42. 36. 39. 38. 50. 48. 46. sz. sírokból álló csoport, melyhez számíthatjuk az 54. 43. 53. sz. sírokat is. Külön csoport a 34. 35. sz. sír. A 26. 31. 33. sz. szintén. Nemkülönben a 29. 35. 28. 23. sz. is. A 22. 27. 30. sz. ismét külön csoportot alkot. A többi síroknál nem olyan éles a határ, de kétségtelen, hogy a 20. és 15. sz., a 21. 19. sz. a 16. és 17. sz. együvé tartozik. A 18. sz. inkább a 20. sz., a 13. sz. az 5. sz. sír csoportjába tartozik.

A temetkezési mód csak abban mutat egységes képet, hogy végesvéig K-Ny irányban hanyatt fektetett csontvázakkal van dolgunk. Igen nagy rendszertelenséget tapasztalunk a kezek elhelyezésében. A legáltalánosabb az a szokás, a melynek érvényesülése mellett a kezek az ágyé-

kon pihennek. E mellett van olyan sír is, melynél csak a jobb, vagy bal kéz fekszik az ágyékon, míg a másik a hason pihen (XXII. sír), esetleg mind a kettő a hason nyugszik (XIX. sír), vagy a mellen fekszenek. (III. sír.) Arra is volt eset, hogy a bal kéz az ágyékon pihent, a jobbsó kéz pedig könyökből meghajlítva a vállra volt téve (XIII. sír.)

A halottak egy részét a pusztá földben, más részét koporsóban temették el.

Egymást váltják a minden melléklet nélkül való és a mellékletekkel ellátott sírok. Ezek a mellékletek általában szegényesek. A halántékgyűrű, vagy hajkarika és az ujjgyűrű a legáltalánosabb ékszer. A karperecz ritkább. Feltűnő, hogy a sírok számához képest kevés a pénz-melléklet s a mi van, az is mind az áll, vagy első csigolya táján került elő. Feltűnő a fegyverekben való szegénység is. Pusztán a II. sír ágyéka táján leltem egy rhombikus idomú, vas nyílhegyet.

Mindazonáltal ez a temető a maga szegényes leleteivel is elsőrangú fontossággal bír úgy általános művelődéstörténeti, mint főképpen a nemzeti történet szempontjából.

Ebből a két szempontból kell még foglalkoznunk leleteinkkel.

A mi az első, az általános művelődéstörténeti szempontot illeti, temetőnk leletei egyeznek hazánk hasonló korú emlékeivel. Ha az érem-mellékletek nem is határoznák meg temetőnk korát, pusztán a többi sírmellékletek alapján sem helyezhetnők azt máshová, mint a *Hampel* szerinti negyedik periodus második szakaszába, vagy a *Pulszky, Nagy Géza*-féle felosztás hatodik periodusába, tehát a régibb középkor emlékeinek mindenképpen az uralkodó fajtól *magyar*-nak elnevezett művelődéstörténeti szakaszába.¹

Tisztán temetőnk emlékei szempontjából szabatosabbnak tartjuk, ha egyszerűen azt mondjuk, hogy azok a *Hampel* felosztása negyedik periodusának második szakaszába tartoznak, mely a XI., XII. sz. emlékeiket öleli fel. Ezzel tehát éremmellékletek nélkül is közelebbi chronológiai megállapítást nyerünk. Azonban abban a szerencsés helyzetben vagyunk, hogy nyolcz pontosan meghatározható éremmel, melyek közül 4 a Szt. Istváné, 2 az I. Endréé, 1 a Béla vezéré, 1 a Salamoné (a *Kőváry* jelentésében szereplővel voltaképpen *kettő*²), temetőnk korát a XI. sz. 1000—1074-ig terjedő időszakára tehetjük.

Azt mondtuk, hogy temetőnk emlékei egyeznek hazánk hasonló korú emlékeivel. Megtoldjuk ezt azzal, hogy bizonyos tekintetekben kiegészítik az eddig ismert leletstatisztikát. Így mindjárt a XIV. sír hengeres lemeztárgyát említtem, mely ebben a formában ismeretlen a most

¹ Hampel: „Alterthümer des frühen Mittelalters in Ungarn, I. k. 26. l.

² V. ö. Dolgozatok 1911. évf. 312., 313. l.

említett leletstatistikában. Ismeretlen a XLVI. sírban lelt, igen-igen kopott bysantinus bronzéremből egyszerű átfúrással alakított nyakék is. Nem találunk benne semmi rendkívülit, hacsak a szegénységnek a jelét nem, hogy egyéb hijján ez is jó volt ékszernek. Ugyanezt mondhatjuk a XXVII. sz. sírban lelt egyszerű bronzhuzalból összehajlított nyakperezcről is.

Bármily szegényes is temetőnk leletek dolgában, mégis megmérhetetlen fontossággal bír a hazai történelem szempontjából. Alaposan hozzájárul u. i. Erdély elfoglalása kérdésének tisztázásához.

Erdély elfoglalásáról megemlékeznek krónikásaink, régebbi és újabb történetíróink. Különösen az utóbbiak között képezte éles vita tárgyát, hogy vajjon a honfoglaló magyarság elfoglalta-e Erdélyt, vagy sem, vagy pedig annak csak egy kis, mondjuk nyugati részét hódította meg?

Mivel temetőnk lényegesen hozzájárul a kérdés tisztázásához, részesebben kell ezzel foglalkoznunk.

A krónikák közül egyelőre csak a Névtelenére s a Bécsi Képes Krónikára hivatkozunk.

Anonymus szerint Erdély elfoglalása még Árpád idejében megkezdődik. A foglalást az Árpádtól nyert engedelem alapján¹ *Töhötöm* eszközli, ki miután Ogmunddal valószínűleg Torda és Aranyos vidékéig eső területet kikémleltette,² hadaival átkél a Meszesen, másnap az Almás vizénél Gyeló hadaival megütközik, azok felett győzelmet arat, vitézei a menekülő Gyelót a Kapus vize mellett utóléri, megölik, Gyeló országa meghódol Töhötömnek s a helyet a hol hódolatukat hittel megerősítették, *Esküllő*-nek nevezték el. Töhötöm és utódai békében bírták az így elfoglalt földet Szt. István idejéig.³

Ezalatt *Tas* és *Szabolcs* a Szamos és Kőrös közét foglalja el.⁴

A Bécsi Képes Krónika szerint „miután Szt. István Istentől megnyerte a királyi felség koronáját, híres és nyereséges háborút viselt öreg nagybátyja, Gyula ellen, ki abban az időben az egész *erdőn túl levő* országot kormányozta. Tehát az Úr 1002. évében István király elfogta Gyula vezért nejével és két fiával együtt. Ezt azért tette, mert bár sokszor megintette, sem meg nem tért, sem a magyarok zaklatását abba nem hagyta. Egész terjedelmes és gazdag országát hozzácsatolta a magyar birodalomhoz. Ezt az országot magyarul *Erdőelő*nek mondják. Több folyó öntözi, melynek fővényéből aranyat szednek és e föld aránya igen jó.“⁵

¹ *Anonymus* Krónikája, 26.

² *Anonymus* Krónikája, 25. V. ö. A magyar honfoglalás kútfői, 423. l. 1. sz. jegyzet.

³ *Anonymus* Krónikája, 27.

⁴ *Anonymus* Krónikája, 28.

⁵ II. 37. Említi valamennyi hazai Krónikánk. V. ö. *Szabó K.* A magyar vezérek kora, Pest, 1869. 427. l. 1. sz. jegyzet.

Ez utóbbi adat szerint *Erdőelvén*, azaz az *Erdőn túl levő* országon = Erdélyben a Töhötöm kis unokája, Gyula uralkodott, ennek az országrésznek tehát meghódítottak kellett lennie, mikor István a keresztiségével és hatalmával dacoló rokonát, miután a Koppány leveretéséből és abból sem tanult semmit, hogy ennek hullája egy részét intő jelül Erdélyben küldte; leverte s fogságra vettette.

Még csak Márk krónikájának (II. 14.—19. f.) azt az adatát említjük meg, hogy Gyula hada Erdély felé foglal szállást és Gyula, a nagy és hatalmas vezér vadászat közben régi római városra bukkant (t. i. Gyulafehérvárra).

Kérdés azonban, hogy mekkora területet értünk az akkori Erdélyen?

Ha *Anonymust* veszszük alapúl, Erdélynek igen csekély része lehetett meghódítva. Töhötöm a *Meszes kapuján* jön be, az *Almás* vizénél veri be Gyeló seregét, emberei a *Kapus* mellett ölik meg Gyelót s *Esküllőnél* pecsételi meg hódítását. Tas és Szabolcs „*a fluvio Zomus usque ad Crisium*“ tehát a Szamos és Sebes-Kőrös közti területet hódítja meg.

Ennyi az egész, a mit kombinációba vehetünk (a székeleyről való említést teljesen figyelmen kívül hagyva!) annak megállapításában, hogy a krónikások szerint a mai Erdélynek melyik részét is tekinthetjük a vezérek korában meghódítottak.

Erdélynek pusztán északnyugati sarka lehet ez, melyet Délen a Sebes-Kőrös és környéke, Északon a Szamos, Keleten valószínűleg a Kis-Szamos határol.

Hogy ez mennyiben fedí az igazságot, mennyiben nem, arról alább fogunk szólni. Előbb lássuk, mennyiben fogadták el történetíróink a krónikások adatait, mennyiben nem.

Krónikai alapon tárgyalja Erdély elfoglalását *Szilágyi Sándor*¹ Erősebb kritikával bár, de ugyanígy tesz *Szabó Károly* is.² *Pauler* szerint³ „a német írók szeretik kétségbe vonni, hogy már Szt.-István foglalta el Erdélyt s e felfogás nálunk is szinte visszhangra lelt, de a németek közül is már *Huber* (Geschichte von Oesterreich I. 54.) a legendákra támaszkodva belátja, hogy ezt a felfogást fenntartani nem lehet, mihez még azt az oklevélileg is igazolt körülményt is adhatjuk, hogy a tordai sóbánya 1075-ben, mint a garamszentbenedeki alapítólevélből tanuljuk, már a magyar király rendelkezése alá tartozott.⁴ Ha querfurti Bruno II. Henrik császárhoz intézett levelének *nigri Ugri* kitétele, mint valószínű, Erdélyre vonatkozik⁵ talán azt következtethetjük,

¹ *Szilágyi Sándor*: Erdélyország története, I. k. 11. l.

² *Szabó Károly* i. m. 71.—73., 425.—427. l.

³ *Pauler*: A magyarok története, 1893. 88. sz. jegyzet.

⁴ *Knauz*: Monum. Eccl. Strigoniensis I. 59. l.

⁵ *Wenzel*: Codex novus Arpadianus I. 15. l. és *Giesebrecht*: Deutsche Kaiserzeit II.³ 667. l.

hogy Erdélyben a kari-kara nevű magyar törzs lakott. Ha pedig Erdélyt már Szt.-István foglalta el: el sem képzelhetjük, hogy e félreeső, bizonyos tekintetben elszigetelt, de magyarok lakta vidékre a kereszténység fejlesztésére püspökséget ne alapított volna. Okmányunk is van, igaz, hogy a XIII. sz. végéről, 1279-ből, mely tudja, hogy a püspökséget István alapította.¹ Müller Frigyes, ki az Archiv der Vereins für Siebenb. Landeskunde új f. II. k. 293. l. azt törekszik kimutatni, hogy Szt. László alapította az erdélyi püspökséget, semmi döntő, sőt részben igen gyarló okokat tud felhozni állítása mellett a szász írók, mint Zimmermann I.² rá hivatkoznak. Hunfalvi Pál, ki Müllerrel hasonló nyomon jár, nagy fontosságot tulajdonít annak, hogy Erdélynek Szt. László a patronusa.³ De az egész patronatus, úgy látszik, csak a kalendáriumok műve: az erdélyi egyházmegye arról mit sem tud.⁴

Pauler okoskodása tehát a körül forog, hogy Szt. István foglalta el Erdélyt.

Borovszky is foglalkozik a kérdéssel s bár jórészt sejtésekkel dolgozik, igen közel jár az igazsághoz. Szerinte a magyarság első csapatai a Maros mentén juttottak be Erdélybe s a mai Hunyadmegye területe látta őket legelőbb. „A Maros vidékétől északra az Aranyos folyó partján jelentkeznek legelőbb a magyar telepek; maga a folyónév egy 1075-iki oklevélben jön elő: „qui dicitur hungarice *Aranyas*, latine autem aureus“.⁵ E vidéken, különösen a tordai sóaknák, melyek már a rómaiak idejében nagy virágzásnak örvendettek, voltak gazdasági tekintetben nagy fontosságúak s ezek, úgy látszik, már Szt. István korában is művelés alatt állottak, mert Achtum a Maroson leszállított királyi só után vámot szedtetett. Még jobban keletnek a magyarság a két Küküllő partjait érte el s maguknak e folyóknak is magyar nevet adott. A Maros és Küküllő forrásai az Olt folyó kútfejéhez juttatták a vándorló magyarokat s ide már nem messze esik Kelet felé a Feketeügy, a szintén magyar nevet viselő folyó“.⁶

„A magyarság Erdélybe vonulásának a második főútja a Szamos partján vezetett a Sajó és Besztercze völgyeibe. És miként a tordai sóbányák terményeit a Maroson, azonképpen szállították az Erdély északi hegyeiben található sót a Szamoson és Tiszán az Alföldre. Alighanem a sószállítással függött össze a hajdani Szolnokmegye alakulása

¹ *Teutsch*: Urkundenbuch zur Geschichte Siebenb.

² *Mitteilungen* V. 556.

³ *Ethnographiája* 332. l.

⁴ V. ö. erre Pauler cikkét A magyarok megtelepedéséről, *Századok* 1877. 392. l.

⁵ V. ö. A magyar honfoglalás kútfői 423. l. 1. sz. jegyzetét a garamszentbenedeki alapítólevél kétes voltáról.

⁶ *Borovszky* Samu: A honfoglalás története, Bpest, 1894. 117—116. l.

is; ennek a roppant megyének a székhelye a középső Tisza mellett fekvő Szolnok város volt, részei pedig hosszan nyúltak a Tiszától Erdély északi sarkáiglan. Maga a Szolnok-név is azt jelenti, ki a sóval bánik; szlávul *solnik* = sótsízt¹.

„Az a körülmény, hogy Tordán 1075-ben már sóbányászat folyt s vidékén az Aranyos folyónév tűnik elő, kétségtelenné teszi, hogy a *magyarság már Szt. István kora előtt betette lábát Erdélybe*“.¹

Nem kell különösebben bizonyítanunk, hogy a garamszentbenedeki alapító levél, melyre Borovszky állításai tekintélyes részét építi, nem áll minden kétségen felül. Feltevéseit szószerint idéztük, hogy kézen fekvőleg hypothetikus voltuk annál szembeszökőbb legyen. Nem találjuk u. i. semmi nyomát annak, hogy állításait, feltevéseit olyan adatokkal tudná, vagy legalább is megkísérelné támogatni, amelyek kétségen felül állanának.

Szívesen elfogadnók feltevését, hogy a honfoglaló magyarság a Maros és Szamos folyók völgyén is benyomúlhatott Erdélybe. Bizonyíték nélkül azonban egyelőre pusztá hypothesisnek tartjuk.

Hosszasan foglalkozik Erdély elfoglalásának kérdésével a magyar nemzet millenáris történetében *Marczali* Henrik is. Állításaiban sok az ellentmondás, a hangzatos odavetés. Azt mondja a többek között, hogy „Magyarországot köröskörül gyepűkerítés határolta, a fontosabb határpontokat vitéz örök tartották megszállva. A nemzet otthont talált új hazájában. Ez nem terjedt el sehol a hegyek magasságáig, sem a rengeteg erdőkkel borított északi Kárpátokban, *sem Erdélyben*, hanem azért magában foglalta már mindazokat a vidékeket, a melyek mai napig hazánkat alkotják“.²

Majd így folytatja: „A magyar törzsek a közösen végzett munka után birtokukba ejtve az egész vidéket az Aldunától és az *erdélyi hegyektől* egészen a Morváig, a stájer hegyekig, *a Kárpátok magasságáig*, azon külön-külön megszállottak. A Duna vonalától Keletre különben is csak gyér lehetett a lakosság³ egyébutt, a síkságon messze elterjedő fűmezőt csak itt-ott a folyók összefolyásánál szakította meg egy-egy szláv község alacsony kunyhóival és a körülötte zöldelő köles-, vagy árpavetéssel. Természetes határokúl a törzsek közt a síkot keletről nyugatra és északról délre szelő folyók kínálkoztak“.⁴

Marczali sokat polemizál a krónikásokkal, de a mint a fenti idézetből kiténik, mit sem fogad el Erdély elfoglalásáról szóló adataikból.

¹ *Borovszky* i. m. 119. l.

² A magyar nemzet története, I, 120. l.

³ Ezzel kapcsolatban említjük meg, hogy *Pauler* i. m. 5. l. azt mondja, hogy a rómaiak elvonulásával „Hunyadmegye teljesen elpusztult és vadonná süllyedt.“

⁴ *Marczali* i. m. 130. l.

A legbehatóbban és a leglelkiismeretesebben *Karácsonyi* János foglalkozott Erdély elfoglalásának kérdésével. Ez irányú munkálkodásában megvan az újabban és újabban jelentkező adatok alapján való fokozatos fejlődés.

Ez irányú első dolgozata „*A honfoglalás és Erdély*“ címen jelenik meg a *Katholikus Szemle* 1896-iki III. füzetében. Ekkor még azon a nézetten van, hogy „Erdélyt a magyarok a honfoglaláskor 896-ban nem szállották meg, azt 896—1000. években nem bírták s azután is csak fokonkint foglalták el“.¹ Majd így folytatja: „Szt. István korában is csak a Szamos völgyét vették birtokukba, azután pedig Szt. László korában a Maros és a két Küküllő völgyeit. II. Gyécse korában 1150 körül lett Magyarország kiegészítő része Nagyszeben környéke s végre 1211 után Brassó, Háromszék és Csík megyék területe“.²

Adatait *Konstantinus Porphirogenetusból* meríti, oly formán, hogy Gyula törzsét a Szereten túl Oláhországba a Duna mellé helyezi, a köztük s a magyarok közt levő s *Konstantinus Porphirogenetus*, *Ibn Rosteh* és *Querfurti Brunó* szerint lakatlan, pusztta területet Erdélynek veszi, mit támogat az Erdély és Magyarország közötti *gyepűk* felvételel, melyek Zsibótól és Zilahtól keletre voltak.

Szerinte négy részletben foglalták el a magyarok Erdélyt.

„Először a meszesi kapun át haladva, a mai Szolnokdoboka és Kolozs megyék területét egész a Szamos és Maros folyók vízválasztójáig foglalták el s hogy azt biztosítsák, Gyalútól délre kezdődő s Kolozsvár alatt elvonuló, onnan keleti irányban Magyarfrátáig, innen pedig északkeleti, majd egész északi irányban Bethlenig haladó gyepeivel vették körül; azon túl a Naszód vidéki erdők elégséges védelmet ígértek“.³ Ezt a *Kolos*, *Mezőőr*, *Örmező* helynevekkel igazolja.

A Kolozsváron túl délre és délkeletre eső vidékről azt tartja, hogy még Szt. László vezérsége idején is „szörnyű pusztaság volt“.⁴

Karácsonyi eme megállapításait teszi kritika tárgyává a Századok 1897. XXXI. k. 225—230. II. egy x. y. z. névrejtő betűk mögé rejtőző bírálója, ki azt tartja, hogy *Erdélynek legalább a közepe a vezérek korában már lakott föld* volt s azon a magyarok egy töredéke uralkodott.

Állítását krónikáinkkal, az erdélyi püspökség alapításával s a *Konstantinus Porphirogenetusból* merített adatokkal támogatja. Ez utóbbinak amaz adatát, hogy a magyarok bessenyőktől négy napi járőföldre

¹ Most idézett értekezésének, mint különlenyomatnak 3. l.

² U. o. 30. l.

³ i. m. 22. l.

⁴ u. o. 25. l.

laknak, úgy értelmezi, hogy a Gyula törzse a Szeret és Prut mentén lakhatott, a magyarság bírta Erdély közepét.

Másodízben 1901-ben foglal kozik *Karácsonyi* J. Erdély elfoglalásának kérdésével.¹ A *gyepű* kkel, *kapu*, *kapud*, *őr* elnevezésekkel és oklevéltári adatokkal óperálva iparkodik a kérdésben teljes világosságot deríteni.

Ideiktatjuk a korábbihoz képest változott véleményét: „A honfoglalás kezdetben csak Erdély határáig terjedt, de a meszesi kapunál csakhamar azon is túlsapott Másodízben a magyarok a Szamos völgyét foglalták el“² s ezt igazolja a Kolozsvártól délre egész Mező-örig és Magyarfrátáig s innen Bethlenig vonuló gyepű. Módosítja korábbi véleményét: „Frátától nem északkeleti irányban haladtak, hanem egyenesen északi irányban, mert még 1326-ban is Gyeke és Szentgotthárd között az egyik erdőt Gyepűs-erdőnek nevezték, (Hazai Oklevéltár 198.) Ismét tovább egyenesen északi irányban a Szamosig haladva, ott találjuk Rettegtől keletre a Felőr falut. A Szamos völgye e szerint nemcsak Gyepűel, hanem állandóan megszállott része is volt hazánknak“.³

Erre a részre vonatkoztatja a Képes Krónikának *Keán* leveretéséről szóló részét, melynek eredménye, hogy István Zoltán nevű őseit helyezte oda, kit *erdélyi Zoltánnak* neveztek. (Hist. Hung. Fontes Dom. II. 140.)

Ezt a részt Erdély északnyugati felére teszi s igazolja a Kajántó (Keán-ból!) község nevével. A Keánról szóló monda benne van Kézai-ban, benne a Bécsi Képes Krónikában.

„Az előadottak alapján azt kell feltennünk hogy Erdély északnyugati részét Szent István foglalta el s ő vétette körül gyepű kkel is. Hogy mikor? arra csak annyit mondhatunk, hogy 1003 után nem sokkal, mert különben az erdélyi püspökség fellállítása nehézségekbe ütközött volna.“⁴

A Szt. István legendáiban említett s visszavert bessenyő támadás színhelyét délebbre keresi. Ennél fogva az Aranyos és Maros völgye mint Gyepűelve már Szt. István korában legalább itt-ott népes volt, sőt a legendából következtetve, abban egy bekerített város is vala“. Úgy a Kis Legenda, mint Hartvik említi a *menia urbis, receptacula munitio-num*-ot. „Ha Szt. Gellért életíratának azon részét tartjuk szem előtt, mely 1029-ben a Maroson sőt szállító hajókat emleget, akkor Tordára, a sóbányászat legrégebbi központjára kell gondolnunk. Ha

¹ *Karácsonyi* János: Halavány vonások hazánk Szent István korabeli határaitól. Századok, 1901. 1039–1058. I.

² u. o. 1053. I.

³ u. o. 1054. I.

⁴ u. o. 1056. sz.

Hartvik értesülése pontos volt s nem csupán az ő okoskodásával állunk szemben, akkor e város Gyulafehérvár vala“.¹

Még egy alkalommal kitér *Karácsonyi* a szóban forgó kérdésre. 1904-ben a Szt. István életéről írt munkájában.² Azt mondja ebben, hogy „Erdély északkeleti csücsát, t. i. a Szamos és mellékfolyóinak völgyét már Szent István korában megszállották őseink s Kolozsvár-Bethlen irányában új gyepüket állítottak föl. Meghagyták azonban biztonság okáért a meszesi kapunál levő gyepüket“.³

Querfurti Bruno nyomán a fekete ugoroknak nevezett magyarokat a Tisza belpartjára, tehát a Tiszántúlra teszi s azt mondja, hogy Gyula országa a Tiszától az erdélyi hegyekig, a Szamostól a Marosig terjedt.⁴

A besenyőkkel vívott harcokról azt mondja, hogy „Erdélyben a gyepükön, tehát Kolozsváron túl volt a véghely“.⁵

Szt. Istvánnak tulajdonítja az erdélyi püspökséget. Szatmár és Szilágy megyékre kiterjedőleg utóbb elfoglalván Erdély északnyugati csücskét, áttette a püspöki székhelyet Kolozsvárra.⁶

Felvonúltattuk az összes ismert véleményeket, melyek a szóban forgó kérdést érintik. Tettük ezt lehetőleg szószerint való idézetek alakjában, hogy a kérdés lényege annál tisztábban álljon olvasóink előtt. A mint ezekből kitűnik, a kérdést legalaposabban tárgyaló *Karácsonyi* fejtegetései is odakonkludálnak, hogy Erdély meghódítása már Szt. István idejében megkezdődik. Ez a véleménye *Paulernek* is.

Karácsonyi névtelen bírálója feltételezi, hogy Erdélynek legalább a közepe már a vezérek korában lakott föld volt. Ezt u. a. adatokkal akarja bebizonyítani, a melyekkel *Karácsonyi* a Szt. István-féle foglaltságról szóló elméletét támogatja.

Említettük *Borovszky* sejtését is, hogy a honfoglaló magyarság már Szt. István előtt betette a lábát Erdélybe.

Valamennyi történetírónk közül *Karácsonyi* világítja meg a kérdést a legtöbb oldalról. De valamennyi történetírónknak, kik a kérdéssel foglalkoztak, eredendő hibája ebben, hogy tisztán a krónikások, legendák előadását vették első sorban alapul s csak *Karácsonyi* vesz igénybe ezeken kívül álló bizonyítékokat is, melyeket a *gyepük, ör, kapu*-helynevek szolgáltatnak. A legfontosabb bizonyítékok azonban egyik részről sem részesültek a legkisebb méltánylásban sem. Nem vették figyelembe

¹ u. o.

² *Karácsonyi* J. Szt. István élete, Bpest, 1904.

³ u. o. 10. l.

⁴ u. o. 20. l.

⁵ u. o. 23. l.

⁶ u. o. 35. l.

a régészeti eredményeket, a melyek pedig ebben s az ehhez hasonló kérdések eldöntésében első rangú fontosságot játszanak.

Ez ellen nem lehet azzal érvelni, hogy híjjával voltak az ilyen eredmények nyomán fellépő bizonyítékoknak. A marosgombási honfoglaláskori leletek már 1895 óta ismeretesek.¹ Sokáig magukban állnak, de így is alkalmasak lehetnek volna arra, hogy az érdeklődést ebben az irányban felkeltsék.

Azóta megszorodtak ezek a leletek s így abban a szerencsés helyzetben vagyunk, hogy Erdély elfoglalásának kérdését a *mikor tekintetében* ezeknek a régészeti leleteknek az alapján is megvilágítsuk, előre is hangsúlyozván azt, hogy e leletek figyelembe vétele nélkül a kérdést csak félig tartjuk megoldhatónak.

Véleményünk az, hogy a *honfoglaló magyarság már a vezérek korában megkezdte Erdély elfoglalását.*

Erre vonatkozólag a következő bizonyítékaink vannak:

1. A kolozsvári Zápolya-utcai sírleletek, a melyek a vezérek korába tartoznak s a melyeket az Erdélyi Nemzeti Múzeum Érem- és Régiségtára őriz;

2. a marosgombási honfoglaláskori sírleletek, melyeket az Archaeologiai Értesítő 1895. évf. idézett helyén *Herepei Károly* közölt;

3. ugyanezen temetőből a nagyenyedi Bethlen-kollégium későbbi ásatásai rendjén kikerült sírleletek, melyeket a most nevezett kollégium régiségtára őriz;

4. ugyanezen temetőből az Erdélyi Nemzeti Múzeum Érem- és Régiségtára megbízásából e sorok írója által végzett ásatások rendjén kikerült sírleletek, melyeket u. e. régiségtár őriz;

5. a nagyenyedi Bethlen-kollégium régiségtára megbízásából az ennek őretől, *Bodrogi Jánostól* Magyarlapádon végzett ásatások eredményeképpen kikerült honfoglaláskori sírleletek, melyek a régiségtár anyagát gazdagítják.²

A kolozsvári Zápolya-utcai leletek a Kis-Szamos völgyéből valók; a marosgombásiak a Maros völgyéből, a magyarlapádiak a Maros egyik mellékvölgyéből.

Mi következik ebből? Az, hogy a honfoglaló magyarság a Szamos és Maros völgyén benyomult Erdélybe. Hogy ez a benyomulás a pusztá portyázás, vagy pedig az állandó elfoglalás jellegét viselte-e magán, azt eldönti az a körülmény, hogy a bizonyítékul felhozott leletek rend-

¹ Archaeologiai Értesítő új f. 1895. 426—430. l.

² A sepsiszentgyörgyi múzeumban levő s Eresztevényről származó vaskengyel szórványos lelet. Pusztá megemlítésére szorítokozunk. — A nagyenyedi Bethlen-koll. múzeumban Diódról származó emlékek még hitelesítésre várnak.

szeresen, állandóan használt temetőből származnak s így itten csakis a szó igazi értelmében vett honfoglalásról beszélhetünk.

Ezt különben világosan megmondja Anonymus, kinek a Töhötöm hadjáratáról szóló elhelyezését a *foglalás tekintetében* igazolja a kolozsvári Zápolya-utczai temető.

Más kérdés az, hogy meddig terjedt a foglalás?

Hogy a honfoglaló magyarság egyszerre nem foglalhatta el egész Erdélyt, az e hazarész földrajzi viszonyaiból is önként következik. Viszont a foglalás különböző phasisait nem lehet ma még pozitívan megállapítani. Hijjával vagyunk u. i. az erre vonatkozó régészeti leleteknek, a melyek egyedül szolgálhatnak zsinórmértékül ebben a tekintetben.

A máig ismert eredmények alapján állíthatjuk, hogy a honfoglaló magyarság a Maroson kb. az Aranyos vidékéig, a Szamoson Kolozsvár-Gyalú tájáig benyomult. Az Aranyos vidéke és a Kis-Szamos középső szakaszáig eső terület oly kicsi, lovas nép számára annyira alkalmas, hogy az e két pont közötti összeköttetésnek a foglalás rendjén meg kellett lennie. Magától értetődik, hogy a Marostól és Szamostól bezárt egész terület nem képezhette a foglalás tárgyát, hiszen ki kellett esnie ebből a hegyes, erdős vidék, mely útját állotta a lovas honfoglalóknak.

Ha a kérdés így áll, módosul *Karácsonyi* felfogása a Szt. István idejére tett foglalás első és második phasisáról. Ez u. i. még a vezérek korára esik.

Mi lehetett Szt. István feladata az így elfoglalt területtel szemben? Elsősorban biztosítani a már korábban elfoglalt részt, másodsorban e terület határainak kibővítése.

Hogy csakugyan ez is volt, ismét a régészeti leletek igazolják a legfényesebben.

A vajdahunyadi *Kincsesen* levő s most szóban forgó temető erről beszél. De erről beszél a *várfalvi árpádkori temető is*, melyet az Aranyos kapujától jobbra eső terrázon, br. Jósika Gábor kertjében az 1912. év tavaszán tárt fel e sorok írója s melynek sírjai részben érem nélkül valók, részben *Szt. István, Aba Samú, I. Endre* érmeivel vannak datálva. E temető pusztá megemlítésére szorítokozunk s nem akarunk ezúttal a szakszerű közlés elébe vágni.

Erről beszél a gyulafehérvári székesegyház is, melynek egy része minden valószínűség szerint Szt. István idejében épült.

Az ezutáni kutatások feladata lesz azoknak a bizonyítékoknak a felszínre hozatala, a melyek lépésről-lépésre mutatják meg a foglalás menetét s annak idejét. A feladatot megkönnyíti a telepítések ismerete, s meg különösen az erdélyi összes határnevek felgyűjtése, melyek a községnevek mellett elsőrangú fontossággal bírnak.

Dr. Roska Márton.