

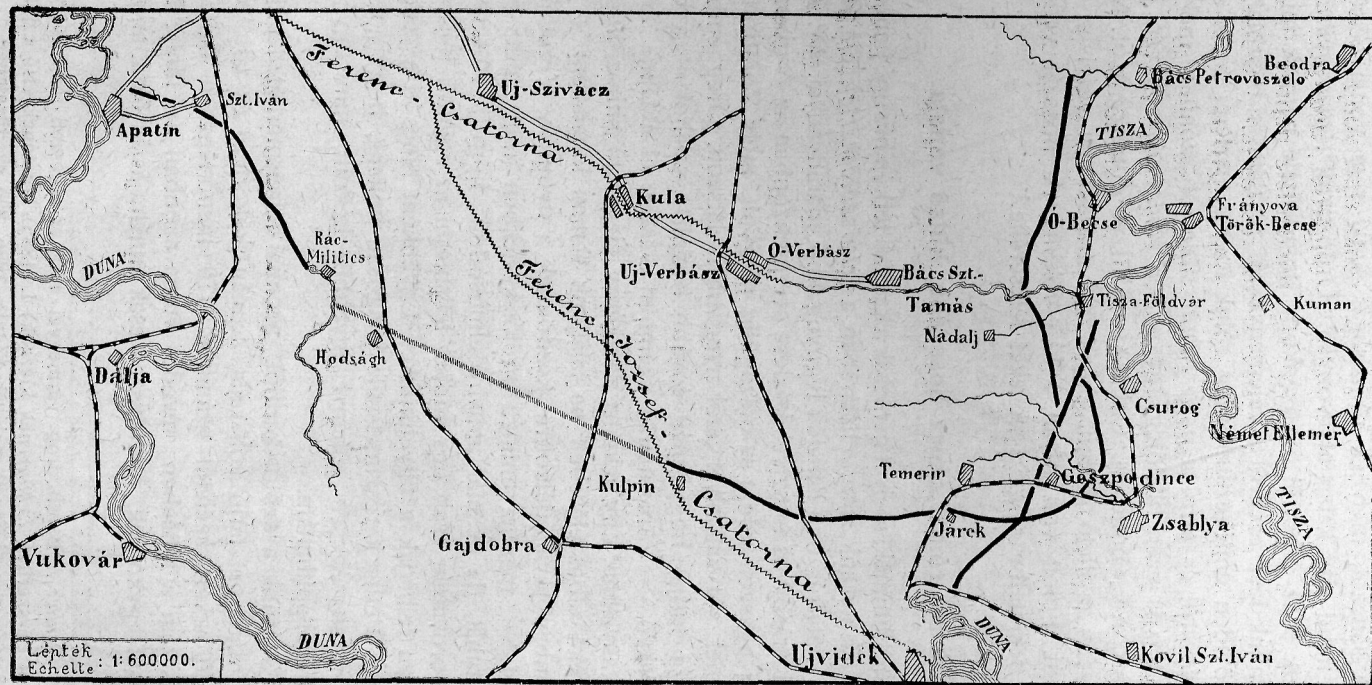
A Bácsbodrog vármegyei római sánczok.

(Magyarországnak a címlapon levő térképén 2.)

Limes-tanulmányaim számára irodalmi támasztékokat keresgélvén jutottam olyan adatokhoz, melyekről azt hittem, hogy sikeresen alkalmazhatók a Bácsbodrog vármegyében ismert római sánczok építése korának megállapításánál. Feltevésemet természetesen közöltem mesteremmel Dr. Pósta Bélával. Az ő révén jutottam abba a kedvező helyzetbe, hogy a Nagyalföld tudományos felkutatására alakult bizottság — röviden *Alföldi Bizottság* — megbízott, hogy meghatározott költség keretében utazzam be e sánczok vonalát. *Feladatomból volt annak eldöntése, hogy vajjon ezek a sánczok szerkezetük szerint rómaiak-e vagy nem?* A feladat azon alapúlt, hogy a németföldi római limes egész vonalát és az azzal teljesen egyező szerkezetű erdélyi limes egy részét helyszíni tapasztalatból van szerencsém ismerni, valamint behatóan foglalkoztam az egykori római birodalom egész területén levő hasonló építmények irodalmával épen azért, hogy a hazánk területén levő ilyenemű emlékek körül levő vitákba teljes készütséggel szólhassak bele és vehessek részt a kutatásokban. Így kerültem abba a helyzetbe, hogy e kérdéshez hozzászólanom kötelességem, két heti tanulmányútról szóló jelentésem keretében.

Mikor a megbízatást kaptam abban a téves hitben ringatóztam, hogy helyszíni tapasztalataim alapján nagyon rövid lesz a jelentésem és könnyű a dolgom. Azt hívém, hogy rövid indokolással kimondhatom meggyőződésemet, hogy rómaiak-e azok a sánczok vagy nem?! Csak most, az irodalom áttanulmányozása után látom, hogy feladatomból korántsem olyan egyszerű, mert hiszen évszázados vitába kell belenyulniom és véleményemet alaposan meg kell támogatnom, ha annak csak számbavétel is akarok biztosítani.

A római sánczok iránt Bácsbodrog vármegyének a török hódoltság megszűnése után következett betelepítése óta állandó az érdeklődés, mely a múlt század utolsó évtizedeiben — Rómer Flóris munkássága és buzdítása nyomán — és ebben a században valósággal nagyszabásúvá lett, jelentékeny részben a vármegyei Történelmi és Régészeti társulat érdeméből. Ennek az érdeklődésnek következménye, hogy a vármegye területén nagyszámmal levő sánczokat vagy mind rómaiaknak tartják,



1. sz. kép. A Bácsbodrog vármegyei római sánczok áttekintése.

Fig. 1. Vue générale des retranchements romains du comitat Bácsbodrog.

vagy mindeniktől elvitatják e név jogosságát, kivéve az Újvidék és Csurog közt vonuló sánczot, melynek rómaiságát senki sem vonja kétségbe. A többieket mind egy kalap alá vonván „Ördögárok“, *avar-gyűrű* stb. néven nevezik s az őskortól a középkorig mindentféle népnek tulajdonítják. Alkalmunk lesz ezekről a véleményekről részletesen is szólnunk. Most csak röviden emlékeztünk meg róluk azért, mert mi arról a *két kis római sánczról* és arról a *nagy római sánczról* szólnunk, melyeket a katonai térkép is ezen, illetőleg egyszerűen *római sáncz* néven jelez. (Zone 23. Col. XX., Zone 24. Col. XXI—XXII. és Zone 23. Col. XXII.) Ez az elnevezés az illető földműveknek mai magasságát veszi az elnevezés alapjául, holott volt olyan, a ki e földművek hosszát vette az elnevezésnél tekintetbe s így a neveket felcserélte.¹

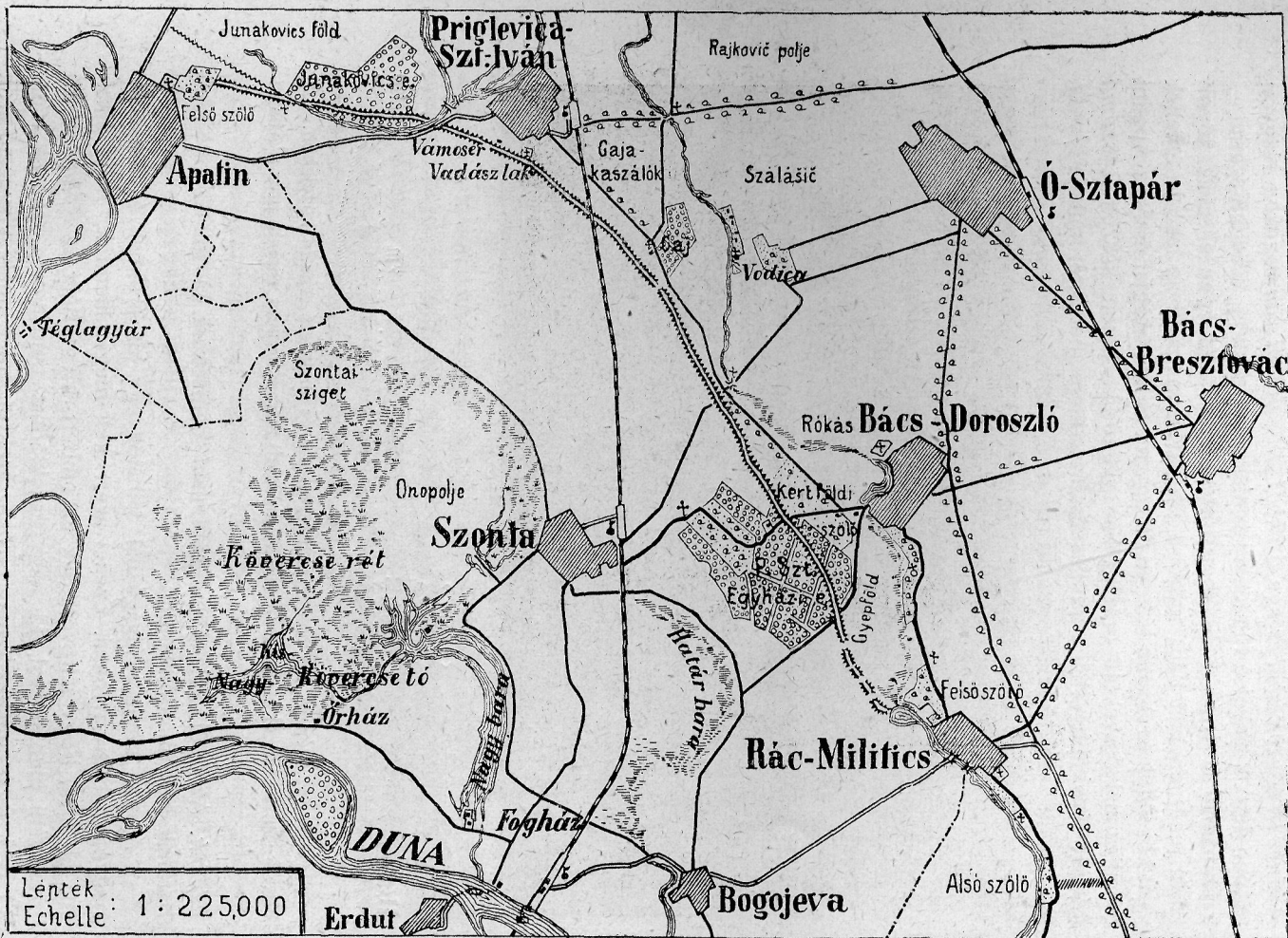
I. A kis római sáncz hosszabb, külső vonala.

Annak a földműnek, melyet nemcsak a katonai térkép hív így, hanem általában e néven ismerünk, *Apatin* határában, a *Felsőszőlőskertek* (*Ob. Weingarten*) nevű határrészben láthatók legnyugatibb maradványai. *Dr. Thim József* apatini járásorvos úr szives közlése szerint azonban az ő gyermekkorában még egészen addig az országútig megvolt, mely Zombort köti össze Apatinnal, sőt valamivel attól nyugatra is látszott. Öreg emberek elbeszéléseiből tudja, hogy még tovább is volt s valahol — a Duna jobbpartján fekvő — Vörösmarttal szemben veszett el a Duna árterületének ingoványaiban. Egy tekintet a térképre elegendő ahhoz, hogy ez „öreg emberek“ elbeszélésében ne találjunk semmi hihetlent.

Ma azonban jóval délebbre kezdődnek a nyomok. Vezetőm — *Gaiser József* — már az említett szőlős-kertekben meg tudta itt-ott mutatni a nyomát, de az már annyira elmosódott, hogy a 10—30 cm. magas domborúlatban csak úgy tudjuk felismerni az egykori töltést, ha arra egyenesen felhívják a figyelmünket. Egyébként nincs az a szakértő, a ki ráismerne. Pedig keresztmetszete világosan mutatja, hogy a termékeny földre mesterségesen felhányt agyagból készült, mint egy friss átvágásnál megállapíthattam.

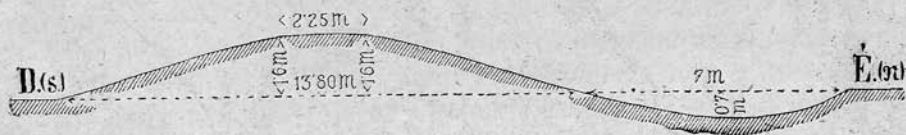
Mihelyt kiérünk a szőlős-kertből, azonnal félreismerhetetlenül, jól látszik. Egy darabon tarló volt rajta, azután kukoricza és tarló váltakozva. A szőlős-kert szélétől számított 470 méter lépésen belül két hatalmas lyuk van a töltésben; tévedés volna azonban azt hinni, hogy ezek a töltéssel egykorúak, mert hiszen csak annyira ásták őket, amennyi

¹ *Dudás Gyula*: A Bácsbodrog vármegyei tört. és régészeti társ. évkönyve (a továbbiakban egyszerűen *Évkönyvnek* idézzük) I. (1885) kötetének első cikkében és *Bácsbodrog vármegye* régészeti emlékei, (Zenta, 1886, 8^o.) cz. füzetében.



2. sz. kép Részletes térkép az Apatin—Rácmillitics közötti szakasról.
 Fig. 2. Carte détaillée de la section comprise entre Apatin et Rácmillitics.

föld szükséges volt az előtte levő árok egy részének betöméséhez. *A sáncz itt egy töltésből és egy árokból áll; utóbbi van északon.* Nagyon szépen látszik annál a fogadalmi emléknél, melyet — vezetóm szerint — a Dunának az 1870-es években történt áradásától épen e sáncz jóvoltából megmenekült Bács (régőbb Priglevicza-) Szentiván lakószai emeltek saját községük és Apatin határán. Itt egy mezei út is vágja, mely az Apatint Szentivánnal összekötő országútban végződik. Innen készült 3. számú *képünk* fényképfelvétele s a töltés és árok itteni metszetét mutatja 3/a. sz.



3—3a. sz. kép. A kis római sáncz részlete és metszete Apatin közelében.

Fig. 3—3a. Détail et coupe transversale du petit retranchement romain près d'Apatin.

képünk. Az úttól keletre megsemmisül nemsokára, a mit az ott levő barának kell tulajdonítanunk.

A már említett átvágásnál láthatók egy kis ároknak és töltésnek nagyon halvány nyomai. Ezeket azért kell megemlítenünk, mert alkalmasok arra, hogy félrevezessék az embert. Megtörtént ez *Rónay* István szentiváni plébánossal, ki nagy érdeklődést tanúsított e sánczok iránt. Ő u. i. úgy emlékezik meg erről az árokról, mint amely vízvezető árok s a római sáncz árkait (!) ennek segítségével töltötték meg a Dunából,

a mi különösen lovas népek támadásai ellen védképessé tette a sánczot.¹ Ma már talán nem szükséges ezt a véleményt részletesebben czáfolgatnunk. De talán arra hivatkoznunk nem felesleges, hogy ez a terület magasabban fekszik, mint a Duna partja; továbbá, hogy a kinek szüksége volt vízre az árok megtöltésére, az közelebb találta a mai napig meglevő barát. Legfontosabb azonban, hogy ez az árok a római sánczon túl délre is folytatódik s így aligha régibb a már érintett áradásnál, melynek vizét segített levezetni. Magamnak is megragadta a figyelmét, mert épen a töltés átvágásánál lévén, azt hittem valami őrtorony-halomnak a maradványa, mely ilyen módon az átvágásnak a sánczczal való egykorúságát bizonyította volna. A fentiek szerint azonban erről szó sincs.

Itt állott útamban az első nagy és ezuttal leküzdhetetlen akadály. Az akkori esőzések miatt meggyarapodott vizü barán gyalogszerrel nem tudtunk átkelni a *Junákovics-erdőbe*, melyben pedig pompás fenntartású a sáncz. Csak a bara innenső parti ingoványának széléről vethettem egy-egy tekintetet reá a távolból. Ehhez járult, hogy útközben óriási eső ért el, mely órák hosszát tartván beszorított a nap hátralevő részére Szentivánra; másnap pedig tervszerűen tovább kellett mennem, a gyalogos és ismeretlen embernek legnehezebb szakaszra. Ez a pár km. hosszú és aránylag könnyen hozzáférhető, az erdőben nem is nagyon veszélyeztetett vonal tehát máskorra maradt. Szerencsére épen ez a legjobban ismertett szakasza ennek a sáncznak. Itt látta Rómer is 1866. augusztusának a végén Zombori László társaságában.² Szerinte talán azért hívják „*kis*“ római sáncznak, mert nincs neki valóságos árka, mint a *vallum Romanum*nak. Azt mondja, hogy mélyebb és szélesebb árka a keleti oldalon van vagyis a Dunával ellentétes oldalon, a mi azt mutatja, hogy a sáncz nem az ellenség feltartóztatására épült, hanem a parti lakósnak a Duna áradásaitól való védelmére. Ugyancsak ő néhány méretet is ad, melyek természetesen nagy változatot mutatnak a szerint, hogy milyen fenntartású a sáncz.³

Ezen a helyen látta *dr. Borovszky Samú* is 1892-ben.⁴ Ő már határozottan említi, hogy a sáncznak két árka van, a mit Rómer leírásából is következtethetünk. Fájdalom, nem ad méreteket. A sáncz árkairól ő is azt hiszi, hogy a Duna vizével voltak összeköttetésben, mert van egy árok az erdőben, melynek más célja nem lehetett — mint mondja.

¹ Évkönyv VI. (1890) köt. 177. lap.

² *Résultats Généraux du Mouvement Archéologique en Hongrie*. Budapest, 1878. III. rész: *Les fosses du diable en Hongrie*, 74 lap.

³ Ugyanott 75 lap.

⁴ Arch. Ért. Új f. XIII. (1893.) 347 s köv. 1.

Átjárók is vannak rajta, hol az árkok is szabályszerűen megszűnnek. „Aligha nem a közlekedés számára fenntartott átvágások voltak ezek s rajtuk sorompók vagy pedig felettük talán fahidak vezettek át.“ Van a kincstári erdőben, közvetlenül a hosszsan futó sánczhoz csatlakozva egy szintén sánczczal bekerített tér, melyet a köznép várnak tart. Ezt fel is ásatta abban a reményben, hogy a sánczra nézve valami útbaigazító nyomra sikerül bukkannia. Mint gyakorlatlan ásató és e sánczoknak nem eléggé ismerője, bizonyos lemondással teszi hozzá: „Az ásatás azonban nem vezetett semmi eredményre, jóllehet *leásattam egészen a kemény talajig, hol pusztán annyit lehet konstatálni, hogy a körtöltés belsejének közepe valaha tűzhelyül szolgált. Ásatás közben elmállott famaradványokra akadtunk, miből azt következtetem, hogy a mintegy 10 lépés átmérőjű körsánczon valami toronyszerű faalkotmány állott.*“ Ez az egyetlen adatunk, mely a sáncz mentéről ásatásból származik. Látni fogjuk, hogy — bár épen nem szakszerű adat, mégis — igen nagy a fontossága.

Mások is említik ezt a szakaszt, de bővebb részletezés nélkül s így nem is szükség tovább itt időznünk.

Az erdőből kiérve, a baránál megsemmisült a sáncz. Csak az országuttól délre kezdődő szőlőskertekben kezd ismét feltűnedezni teljesen ellaposodott domborulat alakjában. Ebben az alakjában vonul a Vámoser jelzésű határrészen tova a vadászház mellett, egészen addig, a hol a Bácsszentiván és a nem régen telepített Szilágyi községek határán vonuló árokkal találkozik. (Az 1884. évi katonai térképen a „Gaja kaszálók“ és a szentiváni kincstári erdő határán 90 pont van azon a helyen.) Ez a terület még nem nagyon régen is erdő volt; az elébb említett határárok is eredetileg az erdőt övezte. Ma szántóföld az egész. De mert nem régóta, még a sánczot sem szántották el nagyon, hanem az teljes pompájában látható nagyjában olyan méretekkel, mint az 1a. sz. képünkön adott. Az árok itt is mindenütt az északkeleti oldalon van. Hasonlónak a nyomai sejtethők, de meg nem állapíthatók az ellenkező oldalon is, alig észrevehetően. Mielőtt a doroszlói erdőben levő szakaszt láttam volna, nem nagy jelentőséget tulajdonítottam neki. Azt hívtam, hogy ez az alig észrevehető árok az idők folyamán képződött, a mint hogy pl. helyenként most is szekérút van benne. Gyakoriak rajta itt is az átvágások. Ezeknek egy része kétségtelenül nem régi eredetű, hanem azóta csinálták, hogy az erdőből szántóföld lett s a sánczon át kell járniok a szekereknek. Ezt bizonyítja az, hogy az átvágások egyenetlenek, nincsenek egészen a földszinéig elkészítve; hasonlóan egyenetlen az árok betöltése úgy szélességben, mint magasságban. A vasúttól nyugatra mintegy 600 lépésre van egy ilyen átvágás, melyet megmértem. Az átvágás felső szélessége itt 19 m., az alsó ennek mintegy

$\frac{1}{3}$ -ad része. A töltés alja 15 m., az árok teteje 8 m. széles; az árok mélysége 40 cm., a töltés magassága 1·65 m., mindkettő a közepén mérve.

Ezzel ellentétben eredetinek kell tartanunk azt az átvágást, mely ettől keletre, a vasúttól pedig mintegy 500 lépésre van. A sáncz alakja itt sem mutat lényeges eltérést. Az átvágás eredeti voltát kétségtelenné teszi azonban az északkeleti sarkában levő halom, melynek a töltésről felvett képét 4. sz., fekvését és a sánczhoz való viszonyát és átmetszetét 5. sz. képünk mutatja. A halom egy árokkal övezett köralapú



4. sz. kép. Kiséző halom képe a kis római sáncz első szakaszáról. (A háttérben látszó fák a vasút mentén vannak.)

Fig. 4. Vue de la colline accompagnante dans la première section du petit retranchement romain.

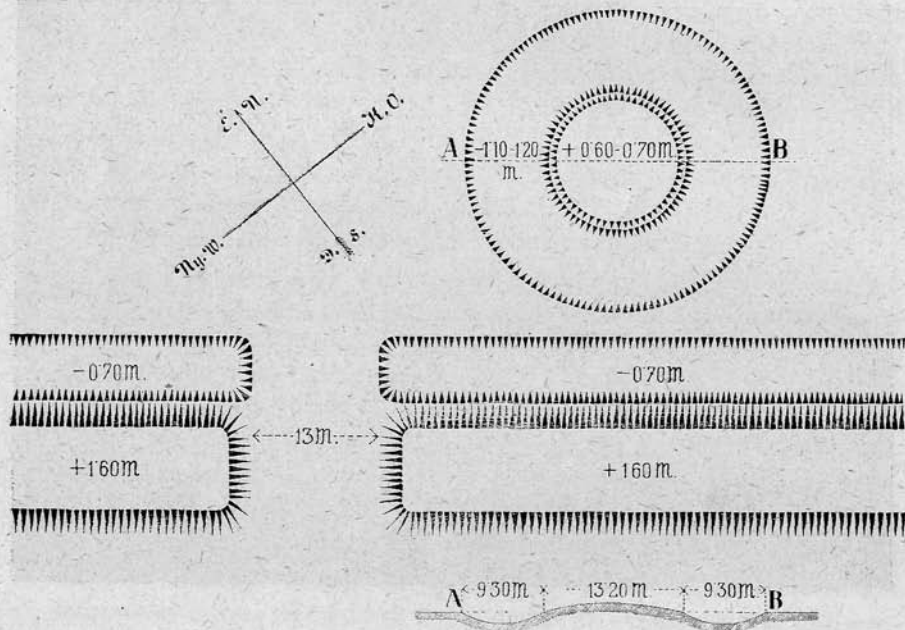
kúp, melynek az árokkal együtt mért alapátmérője 31·80 m. (Ebből $9\cdot3 + 9\cdot3$ m. = 18·6 m. esik az árokra, a többi (13·20 m.) a kúp alapjára. Az árok mélysége 1—1·2 m.; a kúp magassága az árok felső pereme felett 60—70 cm. A hosszú sáncz árkától 3 m.-re van a kerek sáncz árkának legközelebb eső pontja. Az átvágáson átvezetett út felé eső részen (5. sz. képen A-nál) olyanszerű behorpadás, mintha egykor kapú lett volna. Ez tehát a második *kiséző halom* (talán nevezhetjük így egyelőre), melyet említünk. Az első az, melyet Borovszky nyomán említettünk, a másik

az épen most ismertetett. Mindkettőt említi — de minden részletezés nélkül — Cziráky Gyula is az alább ismertetendőkkal.¹

A sáncz ezután minden különösebb jelenség nélkül folytatódik a vasút felé, melynek árkanál megsemmisítették.

A vasúton túl 450. és 900. lépéseknél levő átvágások vonják magukra figyelmünket azzal, hogy külső sarkuknál a tarlóban köralakban zöldébb a muhar, talán, mert egykori kísérő halomnak az árka, hol a víz tovább áll.

A gáji erdő délkeleti végével egy irányban az eddigi vonalon sehol nem látott jó fenntartású a sáncz mintegy 150 lépés hosszúság-



5. sz. kép. Az előző képen látható kísérő halom és a római sáncz helyzetrajza.
Fig. 5. Plan de situation de la colline accompagnante de la fig. précédente et du retranchement romaine.

ban. Pedig szántják, de úgy látszik nem régóta, mert a bevetett muhar helyett hatalmas tövis borította úgy a töltést, mint az árkot, melyben azonkívül az előző napok esővize is meggyűlt. Hasonló szép fenntartásának nem is láttam aztán csak a pusztaszentegyházi erdőben, de ott sem hatott olyan imponálón, mint itt a fáktól mentes síkon. A vasúttól számított 3310. és 4122. lépésnél vannak rajta olyan átvágások, melyek egyike vagy másika érdemes volna az átvizsgálásra abból a

¹ Arch. Ért. Új foly. XXI. (1901), 430. lap.

szempontból, hogy nem a sánczezal egyidős-e? Egyébként, bizony, itt állandóan romlik a sáncz. Az intenzívusabbá váló földművelés, a vaseke minden évben lehord belőle egy jó részt. Legszerencsésebb a helyzet ott, a hol két község vagy legalább két gazda birtokának a határán van, mert ott, ha az árkot el is szántják, megmarad a töltés vagy annak legalább egy része. Ilyen a helyzet pl. a vasúttól számított 9800—10.000. lépésnél a Popovác-dülőben, a hol egy-két fa is van a fúvel benőtt 1—1.2 m. magas töltésen, de az árok teljesen megsemmisült az eke alatt.



6. sz. kép. A kis római sáncz részlete a *pusztaszentegyházi erdő* nyugati végénél.
Fig. 6. Détail du petit retranchement romain, à l'extrémité ouest de la forêt de Pusztaszentegyház.

Néhány évig legalább az irányát megtudjuk ott, ahol a töltést hosszában szántják. Az árkot azonban itt is megsemmisítették már. Ilyen részlet kezdődik a vasúttól számított 5300. lépésnél levő kútnál, hol a töltésen felszántott tarló, mint hosszú sáv nyulik be a kukoricás földek közé.

Legrosszabb a sorsa ott, hol a sáncz mindkét oldala egy tulajdonos birtoka. Itt ugyanis keresztbe szántják és bizonyára ásóval is elősegítik a terméketlen agyagtöltés elegyenlítődsét, élénken szemléltetve hogyan keletkezett a már említett és ma már a térképen jelölteknel jóval nagyobb számú átvágásoknak egy jelentékeny része.

Ezek jellemzik ma a sáncznak ezt a részét addig, a hol eléri a Bács—Doroszlóról a pusztaszentegyházi erdő érintésével Szondra (egykor Szonta) vezető útát. Mindjárt az erdő kezdetén pompás fenntartású. Árkát ugyan egészen ellepte a bozót, de azért legalább a délkeleti oldalát lefényképeztem, nem tudhatván előre, hogy vajjon találunk-e még olyan jó fenntartású szakaszra (6. sz. kép). Ezen az oldalon terjedelmes mocsár van s talán ez az oka, hogy árok nincs; legalább is nem kifejezettebb, mint az eddigi vonalnak ezen az oldalán, holott az ellenkező oldalon a rendes mély árok van meg.



7. sz. kép. Átjárás a kis római sánczon a Pusztaszentegyházi erdőben,

Fig. 7. Passage sur le petit retranchement romain dans la forêt de Pusztaszentegyház.

Az erdő szélétől számított mintegy 150. lépésnél van az erdőben, a töltésen az első átvágás. Nem hiszem ugyan, hogy eredeti, vagyis a sánczczal egyidős, de mivel itt a sáncz minden alkotórésze nagyon jó fenntartású, mindkét oldalát (8. és 9. sz. kép), valamint az átvágás északnyugati oldalát is (7. sz. kép) lefényképeztem; utóbbit azért, mert világosan mutatja, hogy a töltés tiszta agyagból épült. A töltés itt két — 6·3 m. széles és 80—90 cm. mély — árok között emelkedik az árkok felső peremén felül 1·8 m. magasra. Alja 13·50 m., lapos teteje pedig 7 m. széles. De nem volt mindig ilyen lapos, a mit az bizonyít, hogy helyenként ma sem több 2 m.-nél, sőt azt is alig éri el; ilyen helyeken nem is lapos, hanem



8. sz. kép. A kis római sáncz keleti oldala a fenti átvágásnál.

Fig. 8. Côté est du petit retranchement romain, près du passage ci-dessus indiqué.

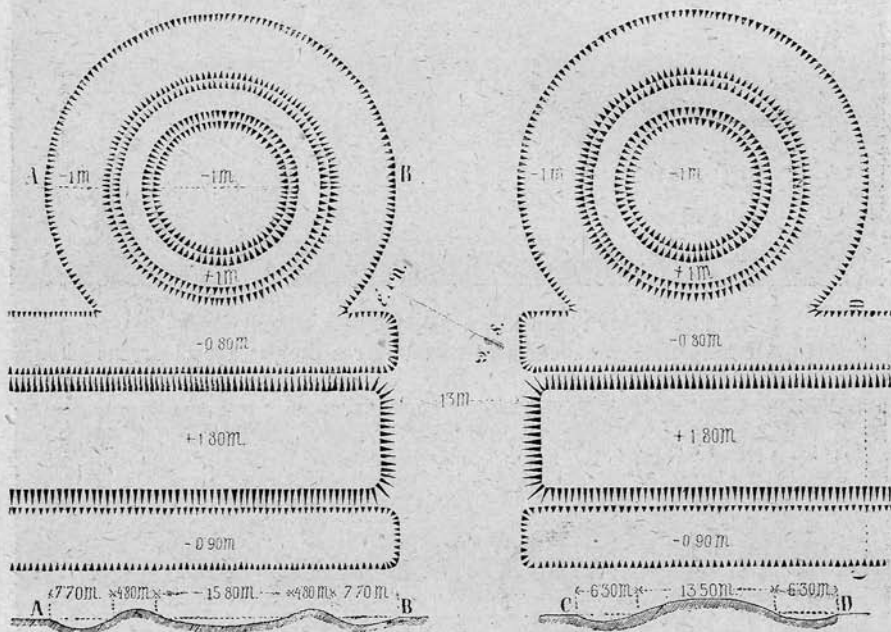


9. sz. kép. A kis római sáncz nyugati oldala ugyanott.

Fig. 9. Côté ouest du petit retranchement romain, même endroit.

bogárhátú s bizonyára ez áll közelebb az eredeti állapothoz, mivel itt szemmel láthatólag magasabb is a töltés.

Az erdőben általában mindenütt jó fenntartású úgy a töltés, mint — a kezdetét kivéve — mindkét árka. Kivételt csupán az erdő déli széle képez, ahol — úgy látszik — a határárok készítésekor teljesen elrontották, mely műveletet elősegítette az erdő szélén menő út is. Az erdő után következő szántóföldeken azonban ismét könnyen fellelhető a sáncz. Mielőtt azonban az erdőn túl követnők, még egy rendkívüli fontosságú jelenségnél kell időznünk magában az erdőben. Ez a jelenség körülbelül



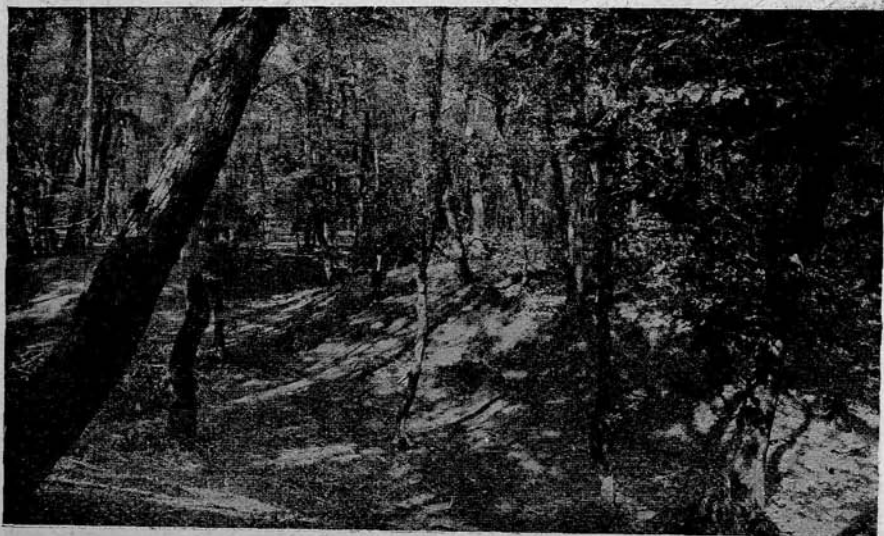
10. sz. kép. Kisérő halmok a kis római sáncz mellett a pusztaszentgyházi erdőben.

Fig. 10. Situation des collines accompagnantes près du petit retranchement romain, dans la forêt de Pusztaszentgyház.

ott tűnik elénkbe, a hol — a *Szentgyházi* szó második *e* betűjénél jelölt — erdei útként használt — erdő-nyílás átvágja a sánczot. Az átvágás felső szélessége 13–14 m., lenn 4–5 m., mert ma már nem egyenletes. Keleti kijáratánál az út két oldalán két *kisérő-halom* van. E *kisérő-halmok*at Cziráky Gyula említi először,¹ de sem a sánczhoz való viszonyát nem adja pontosan, sem azok méreteit részletesen. Mindkettőt egy-egy árok övezi, mely árok a nagy sáncz-féle eső részében összefolyik annak árkával, tehát nem 8–10 méterre esik attól, mint Cziráky állítja, a ki úgy látszik a töltés lábától a halom töltésének lábáig mérte a távolságot,

¹ *Évkönyv*, XVII. (1901) évf. 141 lap; *Arch. Ért. Új.* XXI. (1901) 430 lap.

a mi a két építmény egymáshoz való viszonyának félreértésére vezethet. A pontos helyzetet mutatja 10. sz. képünk. A két halom közül az átvágás északnyugati oldalán levő a jobb fenntartású, s ennek metszetét adjuk az *idézett képen*. Ugyanerről bemutatunk két fényképfelvételt (11—12. sz. *képek*); azért kettőt, mert a rajta és közelében levő nagy fák miatt nem lehetett egyszerre az egészet a lencse elé kapni; mindkét felvétel a nagy sáncz töltéséről készült. Az út déli oldalán fekvő halom nagy részében bokorral benőtt; azelőtt nagy fák voltak rajta, melyek kidöntésekor úgy az árkát, mint töltését alaposan megrongálták, de kétségtelen, hogy a másiknak a párja volt, vagyis egészen olyan, mint az.



11. sz. kép. Az északi kísérő halom északi fele ugyanott.

Fig. 11. Partie nord de la colline accompagnante nord, même endroit.

A halmot övező árok 7·7 m. széles és 0·8—1 m. mély; a belső pereme fölött emelkedő, szintén kör alakú töltés szélessége 4·8 m., magassága 0·8—1 m. és 15·8 m. átmérőjű, 0·8—1 m. mélységű üreget övez, a tulajdonképen használt helyiséget. Ma ebben is van egy másfél méter hosszú, 30—40 cm. mély árok, de annak semmi jelentőséget nem kell tulajdonítanunk, mert egészen új ásás.

A két kísérő halom egészen az alá az elbírálás alá esik, mint a már elébb is említett, valamint az, amelyet Borovszky Samu a szentiváni erdőben kiásott. Jelentőségükről tehát azokkal együtt, alább szólunk.

Az erdő széle mellett megsemmisült sánczot az erdőből kiérve ismét magunk előtt látjuk a szántóföldéken, majd a réten is. Állapota ugyanaz, mint az erdőt megelőzőleg jellemeztük. Ugyanazok az okai

lehetnek, a katonai térképen is jelzett, de ma már sűrűbb átvágásoknak is. A sáncz további vonala minden kétséget kizáróan, határozottan megy neki a *Mosztonga bara* nevű víz északnyugati sarkának, melynek árterületében vész el. Hangsúlyoznunk kell ezt, mert Cziráky Gyula egy itteni kitéréséről s ezzel kapcsolatos földvárról és sírmezőről tesz említést.¹ Ámbár már e cikkének olvasásakor tisztában voltam vele, hogy az ott ismertetett sáncznak, földvárnak és leleteknek aligha van közük a vizsgálódásunk tárgyává tett sánczhoz, mégis kötelességemnek ismertem utána nézni a dolgnak. Minthogy a



12. sz. kép. Az északi kíséző halom déli fele ugyanott.

Fig. 12. Partie sud de la colline accompagnante nord, même endroit.

lelkes kutató ez év tavaszán meghalt, egyedül leírására támaszkodhattam. A Rác-Militicsről Gombos- (egykor Bogojeva-) felé vezető úton azonban sehol nem találtam nyomát az általa említett földvárnak, vagy sánczoknak. Úgy látszik, azóta a földművesek szorgalma mindkettőt elhordta vagy talán csak a környéket alaposan ismerő tudná megtalálni. A sikertelenség nem nagyon csüggesztett, mert magam győződtem meg, hogy a vizsgálódásom tárgyát képező sáncz a *Mosztonga bara* mellett egyelőre végződik s így a Cziráky látta sánczok nem tartozhatnak hozzá. Az

¹ Arch. Ért. Újf. XIX. (1899) 268—276. lap.

irodalom részletes tanulmányozása után látom, hogy később ő maga is rájött erre s a leírt emlékeket egy második „*Apatini alsó sáncz*“-czal összefüggőknek mondja.¹ Erről a második sánczról pedig alább fogunk szólni.

Egyelőre azonban tovább kell haladnunk a magunk sánczán. A dolog azonban korántsem olyan egyszerű. Mert bár Marsigli és utána Rómer és az ő nyomán készült térképek a sánczot megszakítás nélkül rajzolják egészen a Tiszáig, az is bizonyos, hogy Rácz-Militics és Kölpény (régén Kulpin) között egyikük sem látta. Az 1884. évi katonai felvételek sem ismerik, a minthogy nem látta Frölich sem.² Utóbbi a Görög és Rómer térképei alapján eláll attól a nézetétől, hogy egy darabon a Mosztonga bara volt a sáncznak folytatása. Ehelyett elfogadja, hogy a sáncz átment a barán és Hódság határában, a falutól délnyugatra folytatódott Parabuty (ma Paripás) felé. Deszpót- (ma Úr-) szent-iván határában — amint megbízható forrásból értesült — a falutól délre volt a sáncz, de már annyira elszántották, hogy fel nem ismerhető.

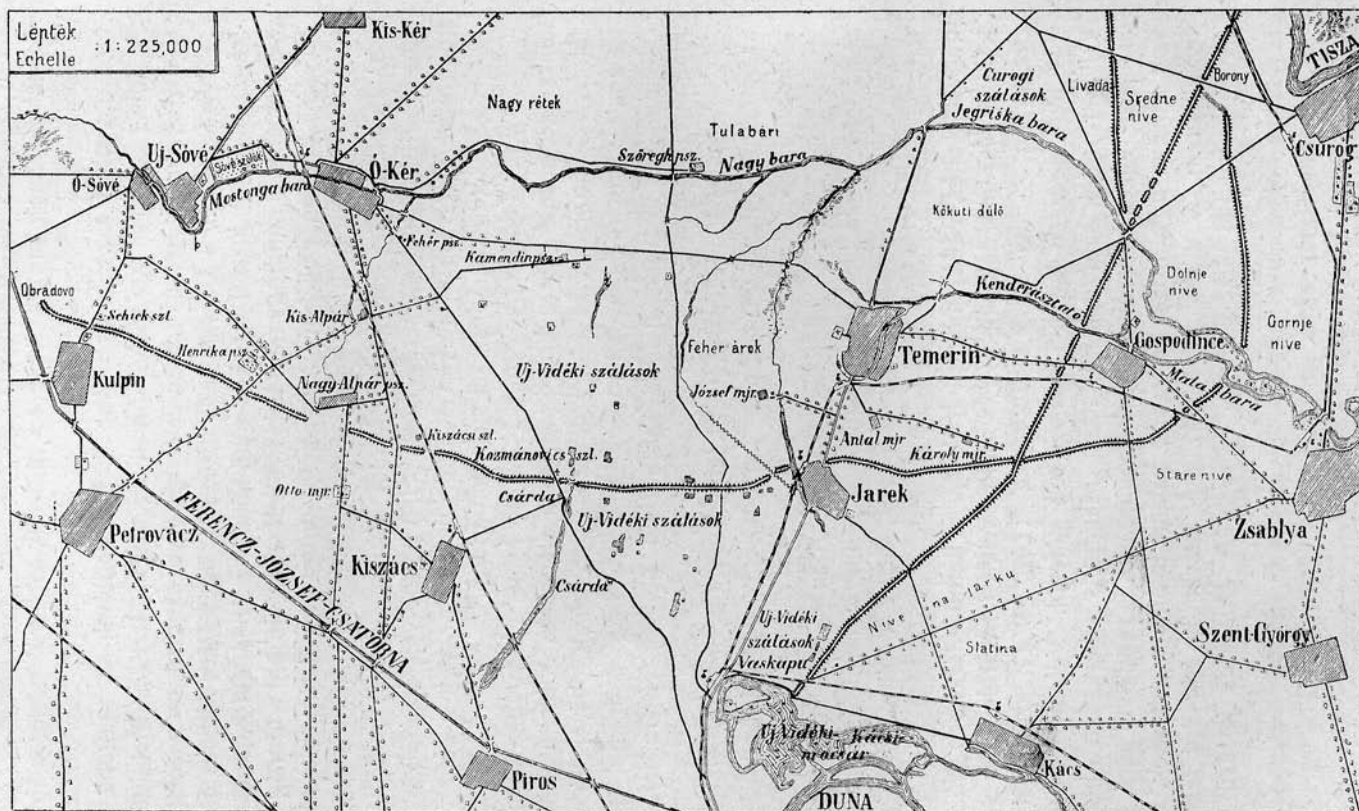
Dudás Gyula említi, hogy Parabuty község határában ugyan nyoma sincs a sáncznak, de a község magára a sánczra épült; a főutczán még látszik a domborodás és a jegyzői lakás épen annak töltésére épült.³ Ezek az adatok annyira egyeznek a valószínűséggel, hogy örömmel magunkévá tehetjük őket. Csupán a Mosztonga bara melletti részre nézve volna megjegyzésünk.

A magunk részéről kétségtelennek tartjuk ugyanis, hogy a sáncz azért szűnik meg a Mosztonga bara északnyugati öblöcskéjénél, mert további iránya egészen megfelelne a bara folyásának. De csak egy darabon; addig t. i., amíg az délkeleti. Azután eltér attól, aminek okát majd akkor részletezzük, a mikor a sáncz koráról és rendeltetéséről szólnunk. Egyelőre csak annyi bizonyos, hogy a katonai térkép azon a helyen, a hol a Mosztonga bara az ú. n. *kis legelőn* eddigi délkeleti irányától eltér, a Rácz-militicsi határnak a katonai térképen *Kl. Hutweide* jelzésű részének déli végénél, a dűlöt keleten határoló árok végétől az országútig — az *Alsó szőlőskertek* (*Unt. Wg.*) szavaknál — jelöl egy nem egészen km.-nyi hosszúságú sánczot. Véleményem szerint itt kell keresnünk sánczunk folytatását. Magam is felkerestem a helyet, mely azonban egész hosszában embermagasságú és rendkívül sűrű kenderrel volt borítva úgy, hogy ha van is valami nyoma a töltésnek, meg nem figyelhettem. A töltés folytatását úgy látszik a *hódsági felső legelő* nevű, (a katonai térképen *Ob. Hodságher Hutweide* jelzésű) határrész

¹ Évkönyv 1901 (XVII) évi. 133. s köv. I.

² Arch. Ért. Újf. VII. (1887) 25. lap.

³ Arch. Újf. XX. (1900) 386. lap.



13. sz. kép. Részletes térkép a kis római sáncz külső vonalának utolsó szakaszáról és a belső vonal kezdetéről, továbbá a nagy római sánczról.

Fig. 13. Carte détaillée de la dernière section de la ligne extérieure du petit retranchement romain, et du commencement de la ligne intérieure, enfin du grand retranchement romain.

körülárkolásakor rontották el, mert látni fogjuk, hogy a sáncz helyére máshol is szeretnek árkot ásni bizonyára azért, mert a töltés addig is birtokhatárként szerepelt. Ezeket figyelembe véve inkább hiszem, hogy a sáncz az említett töltés, illetőleg árok irányában Hódságh északkeleti határrészében vonult Paripás- (régii Parabuty-) nak és ott tört meg az iránya keletnek, hogy Pinczéd (régii Pivnicza), Úrszentiván községtől délre jusson el a *kölpényi Obradovo* határrészbe. Utóbbi helyen nemcsak a térkép jelöli, hanem magam is felkerestem és a szántóföldeken már ismertetett alakjában meg is találtam s innen kezdve ismét rajta folytattam útam. Egy részét úgy látszik a Ferencz József-csatorna ásásakor semmisítették meg; azután út megy rajta s csak kis darabon van rajta szántó föld, hogy azután a beleásott árokban megsemmisüljön. Az árok egy részével párhuzamosan út megy mellette, mely később rákerül a töltésre egészen addig, míg eléri a Petrócz (régii Petrovácz) felé vivő országútat. Az országúttól keletre a legelőn igen szépen látszik egészen Pusztá-Nagyalpárig.¹ Itt mintegy 1·5 km. hosszan nyoma sincs s csak a Nagyalpár—Ottómajor—Irmova közti országúttól keletre tűnik fel ismét a tarlón és vész el szemünk előtt a kukoriczásban, hogy újabb tarlón ismét pontosan megfigyelhessük, a mint többé-kevésbé erős domborulat alakjában tovavonul. Mindkét oldalán, különböző távolságokban négyszög alakú sűrű bozóttal benőtt területek vannak, melyeknek csak egy részét tünteti fel a katonai térkép. Messziről úgy tűnnek fel, mint valami építménynek bozóttal benőtt maradványai, közelről megtekintve azonban látjuk, hogy enyhelyek azok, melyekkel a vadászni szerető földtulajdonos gróf apró vadjairól gondoskodik. A sáncz iránya követhető egészen a vasuttestig.

Itt kell megemlékeznünk a sáncztól mintegy 2 km.-nyire délre fekvő *kiszácsi halmokról*, melyek egyikén a katonai térkép *87 háromszögelési pontja van a Kiszács* jelzésnél, a 168. számú vasúti őrháztól egyenesen nyugatra. E helyen körülbelül egy tuczat halom van, melyekről azonban nehéz eldönteni, hogy vajjon természetesek-e vagy mesterségesek. Nehéz pedig különösen azért, mert egy mezei út megy el köztük, továbbá egy határárokkal és más turkálásokkal alaposan megrongálták eredeti képüket. Az ott épen házat építő bérlő szerint az ásások alkalmával semmit nem találtak a felásottakban. Nem lehetetlen azonban, hogy egy sok viszontagságon átment, egykor egységes, mesterséges földművel van dolgunk, melynek szakszerű felásatása annál kívánatosabb volna, mert máris nagyon szánalmas állapotban van s annál könnyebben lehetséges, mert — értesüléseim szerint — a költségek viselésére nagyon könnyen

¹ Az országútról a legelőre belépve, jobbra egy gödör van, mely azonban semmi összefüggésben nincs a sánczczal.

meg lehetne nyerni a nemcsak dúsgazdag, de áldozatkész tulajdonost, gr. Chotek Rezsőt. A halmoknak aligha van valami közük sánczunkhoz, de azért szükséges volt ez a rövid kitérés.

A mint a közöltekből kitetszik, a sánczot Kölpénytől kezdve — a nagyalpári rövid megszakítástól eltekintve — mindenütt követhetjük és pedig úgy, hogy iránya tekintetében a legkisebb kétségünk sem lehet. Annál kevésbé világos a szerkezete. Nevezetesen *úgy látszik, hogy már Kölpénytől kezdve a töltés déli oldalán volt az árok*. Ezt azonban határozottan nem lehet állítanunk, még a Henrika és Nagy-Alpár közti legelőn levő részletnél sem, hanem csak egy átvágással lehetne talán biztosan eldönteni. A továbbiakban — jó darabig — még kedvezőtlenebb a helyzet.

Attól a ponttól keletre, hol — Kiszáctól északra — a vasút metszi a sánczot, ismét megtaláljuk folytatását. De a szántóföldeken még a tarlón sem látjuk meg világosan és kétségtelenül az árkot; annál kevésbé a kukoriczásban, a hol meg kell elégednünk azzal, ha a másfél embermagasságú és az erdélyi viszonyokhoz képest szokatlanul sűrűn hagyott vetésben egyáltalán követhetjük a szántással nagyon ellaposított töltés irányát: aprólékos megfigyelésekre egyáltalán nem alkalmas ez az állapot. Folytatásában mintegy két km. hosszúságban egy modern árok akadályozza ítéletünket. Az árok végétől kezdve pedig egész Tiszaistvánfalváig (régebb: Járek) a két község legrövidebb, sőt tán egyetlen összekötő útja megy rajta. Az út rendszeren a töltés egész szélességét elfoglalja, de sok helyen még megmaradt az út két szélén a töltésből két gyalogjáró számára való emelkedettebb sáv. Az iránt azonban semmi kétségünk nem lehet egy perczig sem, hogy jó helyen, vagyis a sánczon járunk. Frölich ezt a részt szintén bejárta és a mint leírásából látható, legalább helyenként akkor még jobb fenntartású volt, mint ma. Mihelyt a mostani utaknak kövezett úttá való átalakítása és szabályszerű körülárkolása itt is megtörténik, azonnal eltűnik az utolsó nyoma is ezen a vonalon a sáncznak.

Vigasztalóbb a sáncz képe a *Tiszaistvánfalva után* következő szakaszában. Eleinte itt is a szántóföldeken vonul tova, *hol az ilyen helyeken szokásos fenntartás mellett* csak az a különbség, hogy *árka kétségtelenül a déli oldalán volt* és bár elszántották, a tény kétségtelen. Még jobb fenntartású a sáncz attól kezdve, hogy a 81 magassági ponttól Tiszaistvánfalva és Temerin közt határul használták fel és akácza-sorral ültették be. Itt — mindjárt a kezdeténél — látható állapotát mutatja *14. sz. képünk*. Ebben az alakjában néhol magasabban, máshol alacsonyabban megmaradva, vezet egészen a „nagy római sáncz“-ig. *Az árok a déli oldalán volt*, de ma a határ mellett levő út megy benne; északi oldalán pedig többé-kevésbé elszántják, de azért legalább egy-

részének fennmaradását biztosítja az, hogy két községnek a határán fekszik.

A nagy sánczczal való találkozástól keletre ismét szántóföldek vannak rajta egészen addig, a hol Boldogasszonyfalva (régí Goszpodincze) határában a *Mala barát* eléri. Képe ugyanaz, mint a szántóföldeken általában; árka egyszer úgy tetszik, hogy délen, máskor úgy, hogy északon van, sőt néha mintha mindkét oldalán látszana a nyoma. Biztosan eldönteni azonban itt is csak egy átvágással lehetne.

A két bara közén nyoma sincs; az sem dönthető el, hogy volt-e valaha vagy pedig, mint áradásos területen sohasem építették ki. Veze-

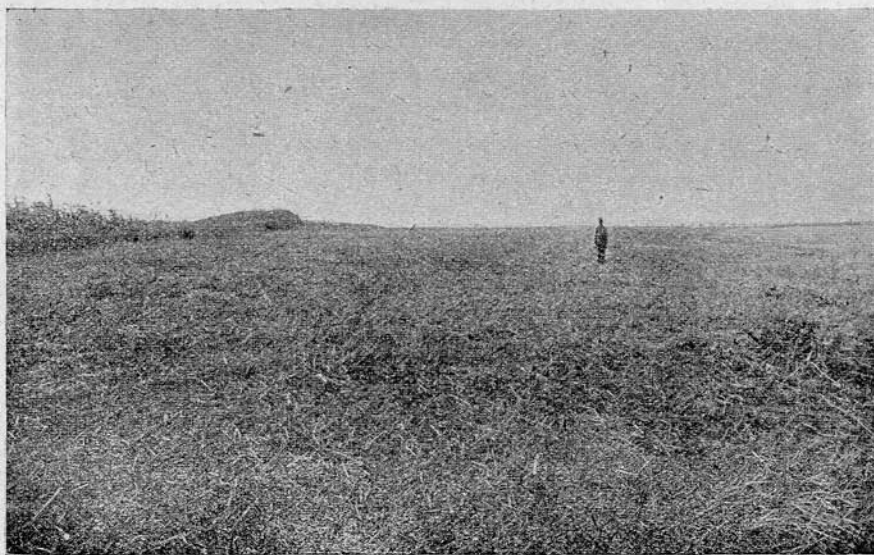


14. sz. kép. A kis római sáncz részlete Tiszaistvánfalva (Járek) mellett.

Fig. 14. Detail du petit retranchement romain, près de Tiszaistvánfalva (Járek).

töm tájékozatlansága miatt s azért, mert a tagosítás után a dülők iránya egészen megváltozván, a katonai térkép sem volt használható, a *Velika-Jegriska barától* északra eső folytatását csak hosszas kőborlás után tudtuk megtalálni körülbelül azon a tájon, hol a térkép 84 jelzésű helyén, egykor átment út metszette. Nem sokat lehet mondani róla, a mit jellemez az, hogy a mezőn dolgozó emberek semmit sem tudnak róla, holott kétségtelenül megállapítható az eddigi alakjában. A 15. sz. képünk a *Gradiste* nevű 84. jelű dombot ábrázolja. Ez a magyarul *várnak fordítandó* nevű halom mesterséges alkotásnak látszik, melyet

egykor árok övezett s az árok fenekétől legmagasabb pontjáig — a ma megmaradt kis darab — mintegy 3 m. lehet. Ma már egy nagyon kis részét kivéve, egészen elszántották; csak a tarlóban látszanak halvány nyomai az egykori ároknak. Épen azért méreteket sem vettem róla, mivel teljesen mások volnának a számok, mint eredetileg voltak és azokat is olyan önkényesen kellett volna felvennem, hogy senki sem vette volna ugyanazokat fel; vagyis olyan már e halom állapota, hogy mindenki más-más méreteket venne fel róla. Annyi azonban bizonyos, hogy a már ismertetett halmoknál nem volt nagyobb alkotás. Azonban figyelemreméltóan úgy látszik, hogy *nem* a sáncz nyugati, hanem annak



15. sz. kép. A Gradiste maradványai. (Az ember az egykori árokban áll.)
Fig. 15. Restes de Gradiste. (L'homme se trouve dans l'ancien fossé.)

keleti oldalán volt, aminthogy a hosszú sáncznak árka is a töltés keleti oldalán van; különösen tisztán látszik ez utóbbi a csurogi határ *Nagy (Velika) járás* nevű legelőjén, melyet átszel. Itt a töltés 50—60 cm. magas és az árka is jól látszik a keleti oldalon.

A *Gradiste* annál figyelemreméltóbb, mert *Marsigli* is jelöli térképén és a szövegben is említi: „Az erődítménytől (t. i. a nagy római sánczon általa jelölt legészakibbtól) nem messze, az „*árkos útban (via fossea)*“ van egy árokkal övezett földtöltés (B jelű), melynek célját nem tudom.“¹ *Marsigli* tehát azt mondja, hogy a halom benne van a sáncz-

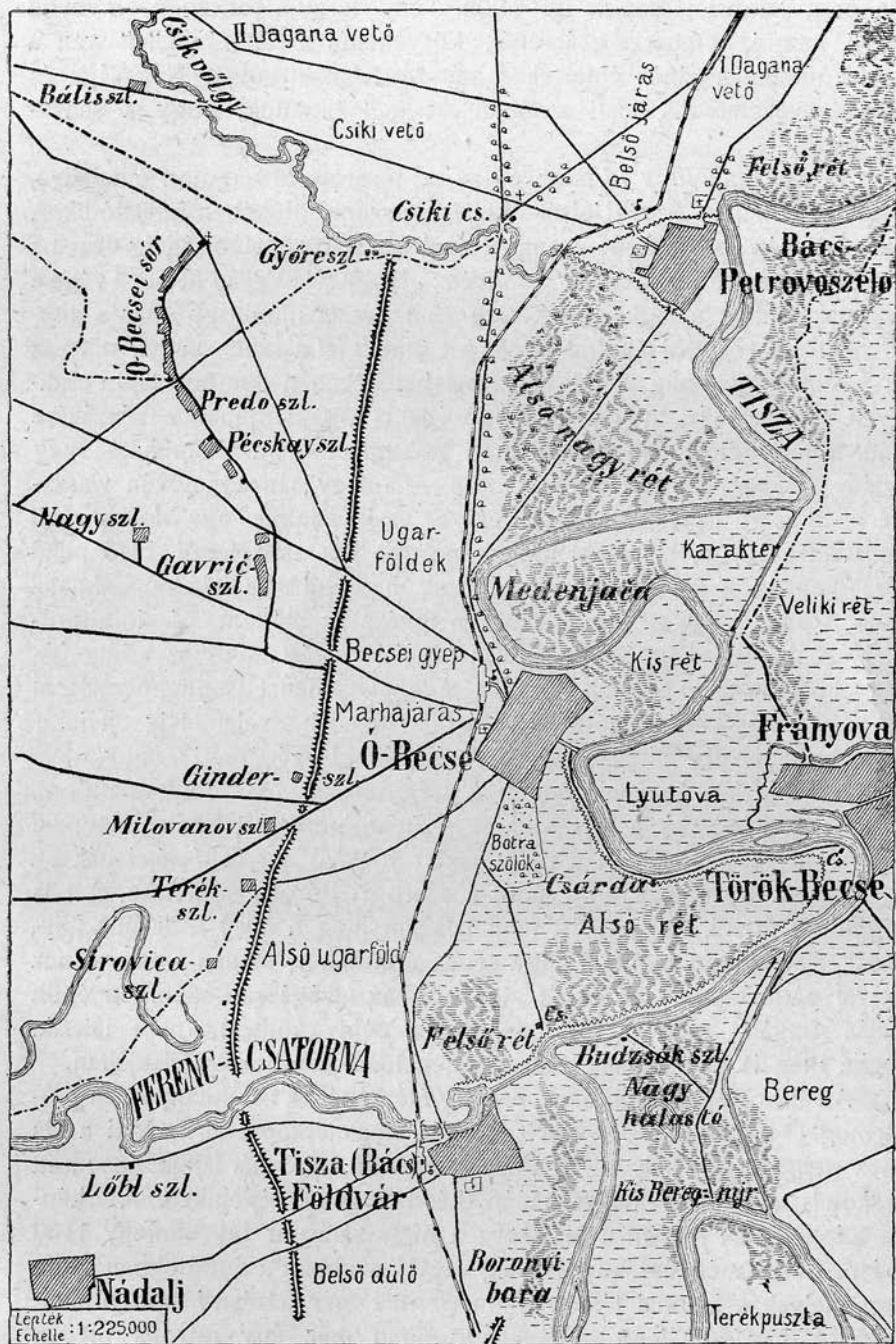
¹ *Marsigli*, Danubius Pann.-Moesicus, II. köt. 3. és 4. tábla (VIII.—IX. fig.) és 8. lap..

ban és a katonai térkép is így jelöli. Tény, hogy a sáncznak ott enyhe törése van és ennek a csúcsánál, közvetlenül a sáncz mellett van a halom, mintha a sáncz építésekor már ott találták volna. Nagysága és árokkal övezett volta miatt azonban azt kell hinnünk, hogy a sáncz-czal egyidős.

A sáncz a *Nagy járáson* és az ezt határoló országúton áthaladva, a katonai térképen *Szalai* jelzésű határrész szántóföldjeiben folytatódik. A katonai térkép az országút és nagy római sáncz középtávolságáig vezeti s Frölich szintén addig veszi fel, mondván: „Hogy csakugyan itt van a vége e sáncznak, ahhoz a legkisebb kétség sem fér, a minthogy már a monarchiánknak régebbi térképe is akként tünteti fel a sáncz végét, mint az új.“¹ Minthogy pedig a kukoriczavetésben, ezen a dombos tájon csakugyan nyoma vész, meg a közeledő éjjel is a napi munka befejezésére intett, beletörődtem, hogy ma már csakugyan nem állapítható meg tovább a sáncz vonala. Másnap aztán — a nagy sánczon jövén visszafelé — a nagy sáncztól keletre egyszer csak feltűnik egy domborúlat alakjában a tarlón, a mint a nagy sáncznak jön délkeletről. Első pillanatra megkapott és eszembe sem jutott, hogy más is lehetne, mint az előző napon elhagyott kis sáncznak a töltése az előttem álló domborúlat. Később aggodalmaim támadtak; egyfelől azért, mert az eddig feltétlenül pontosnak tapasztalt katonai térképpel ellenkezett e megfigyelésem (azt hívém, hogy talán a térképolvasásban tévedek s valamelyik ott jelöl *természetes* alakulat áll előttem); de még inkább azért, mert a nagy sáncz ellenkező oldalán nem találtam meg a folytatását. Ma azonban tudom, hogy a kis sáncznak a folytatásával volt dolgom körülbelül azon a helyen, melyet a térképen a nagy sánczon levő egyik átvágásnál, az országút mellett a 82. pont jelöl a csurogi Borony dűlőben. Azt is megtudom érteni, hogy miért nem találtam meg a tulsó oldalán a folytatását. Azért, mert elébb a nagy sáncz építésekor, azután a nagy sáncz árkával párhuzamos mezei út, továbbá az átvágással szemben épült szállás rongálta meg; a vetésben pedig nem csoda, ha nem látszik, mégha meg is van a nagy sánczot megelőző domborúlat alakjában.

Arról, hogy jó alapon járok, *Marsigli* térképének tanulmányozása győzött meg. Ő ugyanis *i. m. II. köt. 3. tábláján* olyan térképet ad, melyen a kis sáncz nemcsak egy helyen vágja a nagy sánczot, mint már láttuk, hanem itt északon is, a Gradiste elhagyása után. (Lásd 20. és 21. képeinken.) A térképhez adott lépték szerint a kis sáncz a nagy sánczon túl mintegy 1100 lépésre halad még északnyugatnak, vagyis azokban a dombokban szűnt meg, melyek a katonai térképünkön *Sredne nive* jelzésű határban jelöltetnek. A *4. táblán* levő térképen azonban már úgy rajzolja meg a

¹ Arch. Ért. Újf. VII, (1887.) 29. lap; v. ő. ugyanott 208. lap.



16. sz. kép. Részletes térkép a nagy római sancz és a kis római sancz belső vonalának északi végéről.

Fig. 16. Carte détaillée de l'extrémité nord du grand retranchement romain et de la ligne intérieure du petit retranchement romain.

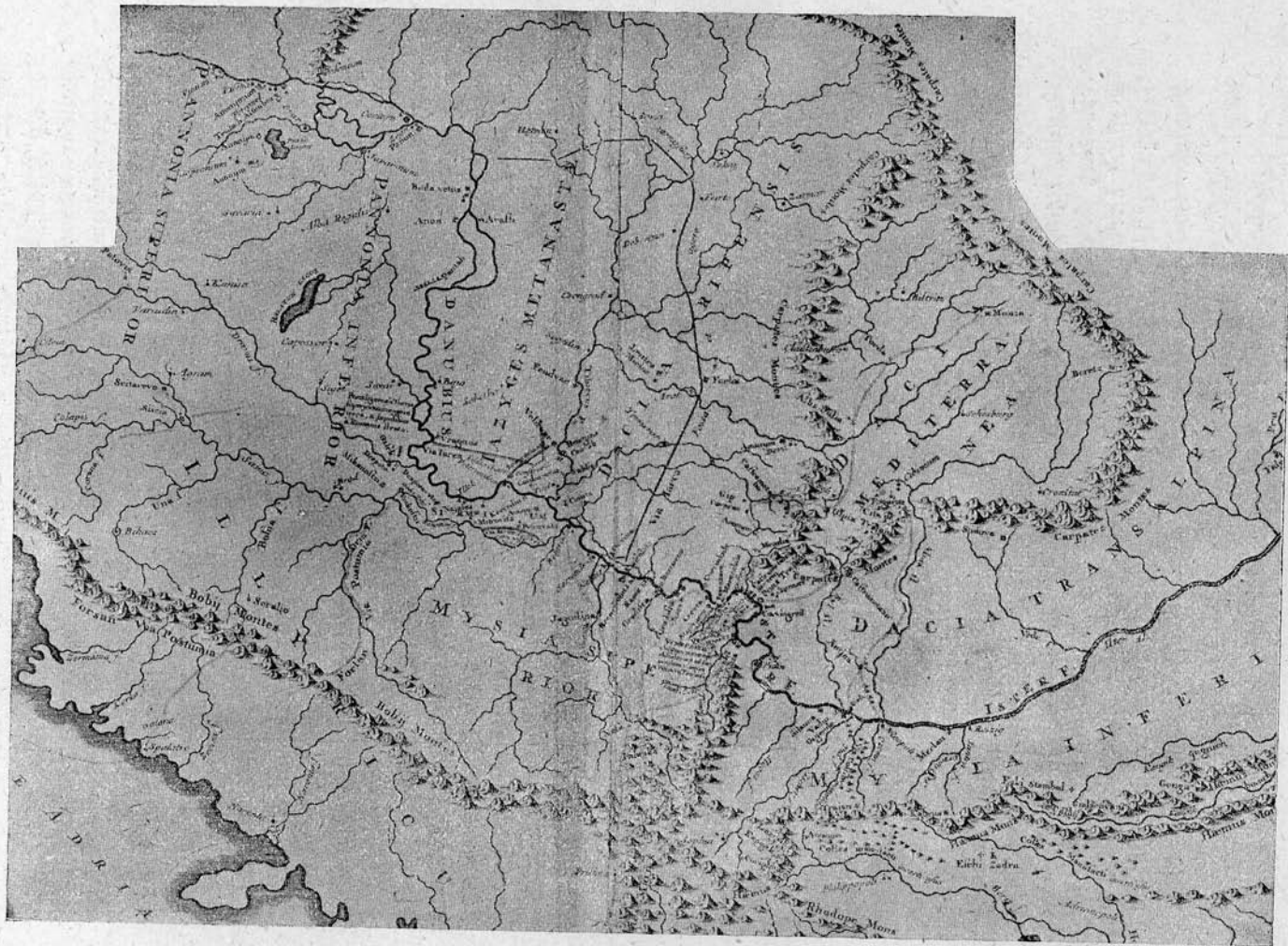
folytatást, hogy az egészen a *Crna baráig*, vagyis a mai Ferencz-csatornáig terjed. Itt azonban már alighanem tévedett Marsigli. Tévedésbe ejtette az a második sáncz, mely a most szóban levőtől nyugatra mintegy 4—5 km. távolságban nagyjában egyenesen halad D-É irányban, a mint alább részletesen bemutatjuk. Most csak annyit, hogy ennek a második vonalnak ugyanolyan a szerkezete, mint a most szóban forgónak úgy, hogy a ki nem a déli végétől kezdve megy rajta, hanem csak barangolás közben jut reá, egészen jóhiszeműen tarthatja az első folytatásának. Megtörtént ez Rómerrel, idézett és még idézendő térképén és megtörtént Dudás Gyulával, ki annyira bízott igazában és Marsigliben, hogy Frölichnek tulajdonít tévedést, mikor az egészben „három sánczról beszél, holott csak kettő van mindössze”.¹ De az is lehet, hogy Marsigli nem téved, hanem valóban megvolt még a sáncz egész a *Crna baráig*, vagy annak legalább az árterületéig, mely a mainál bizonyára jóval nagyobb volt a Ferencz-csatorna megépítése előtt. Érdekes, hogy Frölich² meg Marsigli tévedésének tudja be, hogy térképén a nagy római sáncz másodszer is találkozik a kis sánczcal; holott ime Marsiglinek igaza van. Annyi tény, hogy a két kis sáncz különböző alkotás és a nagy római sánczot kétszer átvágó kis sáncz, *ma* nem éri el következőkben ismertetendő második kis sánczot.

II. A kis római sáncz belső, rövidebb vonala.

Vezetőm Kovacsev Maxim boldogasszonfalvi rendőrvezető helyismeretének köszönhetem, hogy egyenesen megtaláltuk. Kiindulási pontunk az a hid, mely a Jegriska barán négy országút forgalmát bonyolítja le. A Boldogasszonyfalva felől jövő út egyenes folytatásában, a hidtől mintegy másfél km.-rel északra rajzolja a katonai térkép a sáncz kezdetét, melyet itt *kis római sáncz*nak, későbbi részében azonban egyszerűen *római sáncz*nak jelöl. Mi valamivel északabbra a Szmilánszki Gyuró szállása közelében akadunk reá. Innen aztán jóformán megszakítás nélkül folytatódik egyelőre a Ferencz-csatornáig. Még ott is kétségtelenül látszik, a hol a Gyogyevics-szállástól délre a térkép megsemmisültnek, illetőleg romlottnak rajzolja. A méretek ugyan mutatnak több-kevesebb változást, de alakja mindvégig ugyanaz. *Arka mindenütt, kétségtelenül a töltés keleti oldalán van* és 6.5—7 m. szélesség mellett 20—60 cm. mély; a töltés alja 12—13 m. széles, magassága általában 20—80 cm. Tuczakov Izsó szállása mellett készült a 18. sz. *képünkön* bemutatott fénykép-

¹ Bácsbodrog vármegye egyetemes monographiája. (Zenta, 1896.) I. köt. 35. lap, 1. jzt.

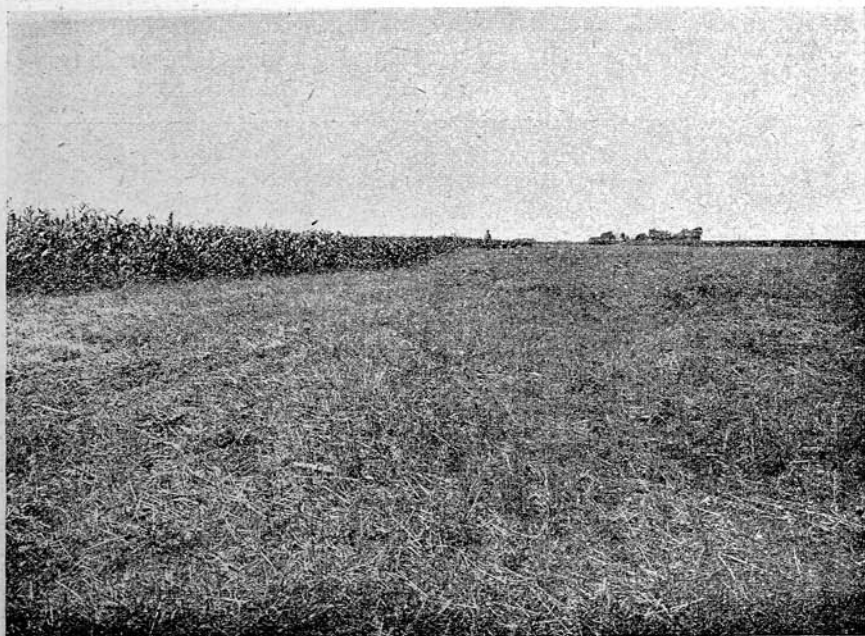
² Arch. Ért. Újf. VII. (1887.) 208. lap.



17. sz. kép. Marsigli általános térképének hasonmása.

Fig. 17. Fac-similé de la carte générale de Marsigli.

felvétel. E képünk alatt a keresztmetszet látható. Fenntartása egészen jó, bár profilja nem [annyira éles, hogy fényképünk jobban sikerülhetett volna. A szállástól északra még jobb fenntartású, mert mindössze két éve szántják. De már hordják; a mind nagyobb arányú szállásépítésnél jól használható a töltés agyagja, míg a gazda szívesen engedi meg ennek a terméketlen anyagnak elhordását. Épen anyagának terméketlen volta miatt még ott is biztos vezető, a hol kevésbé jó fenntartású: úgy



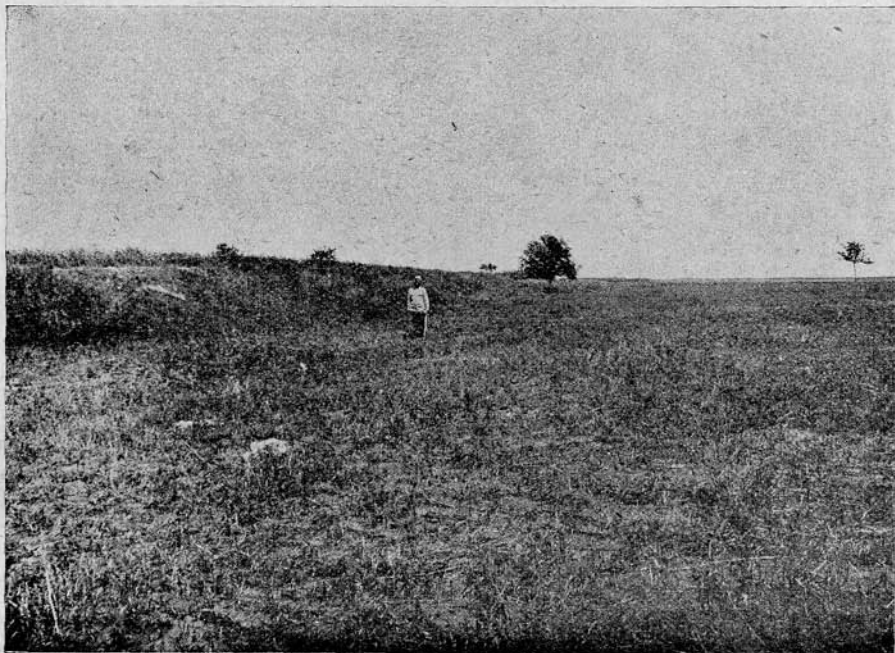
18—18a. sz. kép. A kis római sáncz belső vonalának részlete és metszete.
(A háttérben Tuczakov Izsó szállása.)

Fig. 18—18a. Coupe et détail de la ligne intérieure du petit retranchement romain.

a kalászos gabona, mint a kukorica szemmel láthatóan gyöngébb a töltésen, ellenben dúsabb a vizet felfogó árok maradványában.

Meg kell említenünk a Csurog felől jövő országút mellett látható alakját, melyet 19. sz. képünkön fényképfelvétel után is bemutatunk. Ez az az országút, melyet már említettünk, mint a mely a nagy római sánczot a csurogi határ Borony nevű dülőjében, annak a helynek a közelében

vágja, a hol a már ismertetett külső kis sáncz eléri a nagy sánczot. A képünkön látható fák ennek az országútnak a szélén vannak. Itt az országúttól úgy délre, mint északra egy darabon gyep van rajta, tehát aránylag jó fenntartású. De nem ez az érdekes benne, hanem az, hogy alakulata olyan, a melyet a németföldi római limesről szóló tanulmányomban így jellemeztem: Olyan esetekben, mikor a határ terrasszerű magaslatról ereszkedik le, a terrasz lejtője helyettesíti a töltést, de ezzel nem érték be, hanem egy kis árkot is húztak eléje s az ebből kikerült földet felhányták a töltésre, hol most kis töltés képében még mindig megvan.¹ Az említett helyen is van ott, hol a sáncz töltésének termé-

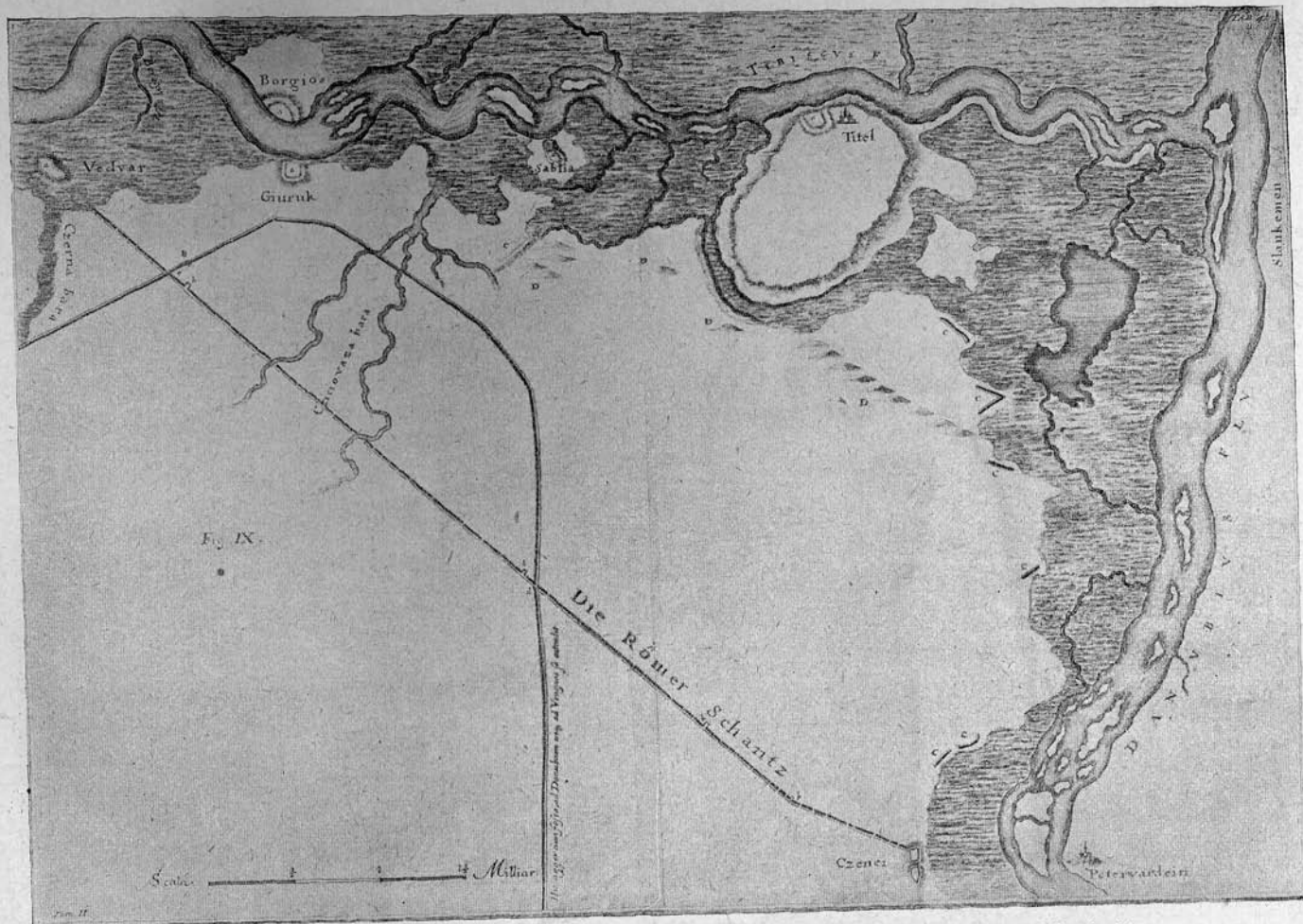


19. sz. kép. A kis római sáncz belső vonalának részlete a Csurog-nádálji országút mellett. (A fák az országút mentén vannak.)

Fig. 19. Détail de la ligne intérieure du petit retranchement romain près de la grand'route de Csurog à Nádálj.

szetesen folytatódnia kell egy kis terrasszerű emelkedés, melynek lejtője kelet felé van, vagyis ott, ahol a sáncz árkanak van a helye. Ezt a lejtőt sánczunk építői is felhasználták, de mivel nem volt elég magas, még

¹ A római limes Németországban. *Dolgozatok az Erd. Nemz. Múzeum érem- és régiségtárából*, I. (1910), 27. lap.



20. sz. kép. Marsigli részletes térképének hasonmása (A nagy és kis római sáncz találkozásai.)
 Fig. 20. Fac-similé de la carte détaillée de Marsigli. (Croisements du grand et du petit retranchements romains.)

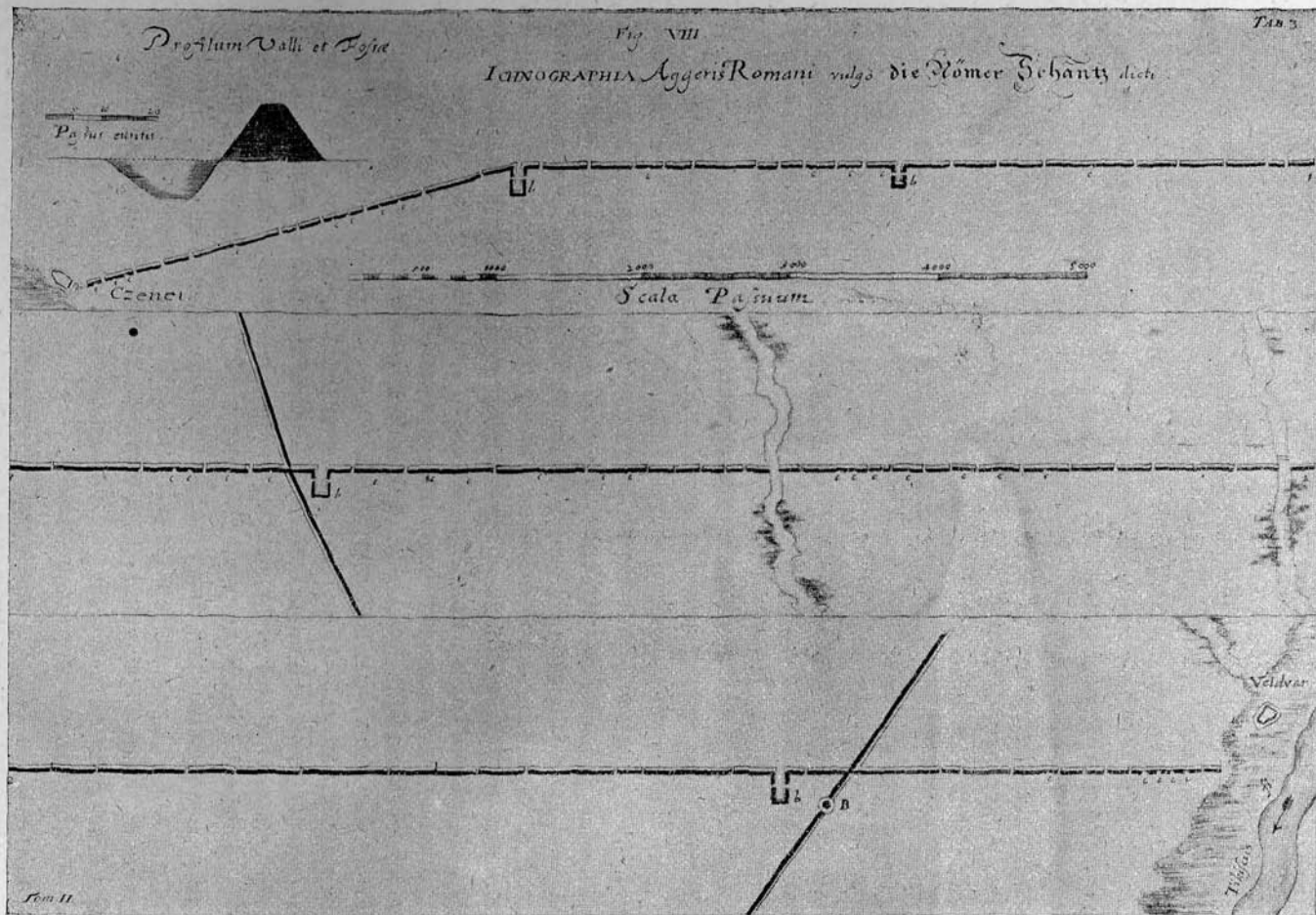
árkot is ástak eléje s az ebből kikerült földet felhányták töltés alakban a terrász szélére, hol halvány nyoma ma is látszik, dacára az elszántásnak. Az árok mélységét is tekintetbe véve az egész magasság ma mintegy 1·7 m., melyből mintegy 50 cm. esik a töltésre magára.

Ott, ahol a Bácsföldvárról Nádaljra vivő országút¹ átvágja a sánczot, meg kell állanunk egy pillanatra. Katonai térképünk az út északi és a töltés nyugati oldalán egy négyszögletű sánczművet ábrázol és ettől nyugatra egy kútat. A mostani út valamivel északabbra megy, mint a térképen rajzolt úgy, hogy a sánczművet épen kettévágja; a kútat betömték, mióta a közelben — körülbelül ott, a hol a most említettől nyugatra van egy hasonló sánczmű jelölve — egy szállás épült. Mert ez a terület, mely a térkép felvételekor legelő volt, ma mindenütt szántóföld. Ennek a körülménynek és annak, hogy az új út épen átmegy rajta, tulajdonítandó, hogy a sánczműből ma alig látszik valami. Szerencsére tarló volt rajta és így kétségtelenül felismerhető, bár árkanak mélysége és az egykori töltés magassága sehol sem tesz ki együttvéve sem 20 cm.-t. Épen ezért fényképezni sem lehetett, de fel volt mérhető; a körülfutó árok szélessége mintegy 8 m., az általa közrefogott terület átmérője pedig körülbelül 34 m., a mi általában nem nagy eltérést mutat az eddig felmért hasonló halmok méreteitől. Csak azt az eltérést kell említenünk, hogy míg a többiek mind a sánczárók felőli oldalon vannak, ez az ellenkezőn állott; viszont ez is, mint — a Gradiste kivételével — valamennyi, hazánk belseje felé esik. Említettük már, hogy a most tárgyalt halomtól mintegy fél km.-rel nyugatra hasonlót jelöl térképünk. Ezt vagy azért nem találhattuk meg, mert a szállás épült reá, vagy pedig, mert a kukoriczásban — ha meg is van annyira, mint a most ismertetett — nem lehet meglátni. Az utóbbi eset áll arra a hasonló jelzésű műre is, mely a Bácsföldvárról Turiára vezető út déli oldalán kellene, hogy legyen. A kukoricza betakarítása utáni időkben talán ezeknek a nyomára is rá lehetne akadni.

Magáról a sánczról ezen a vonalon már nem sok a mondani való: mindenütt biztosan követhető a már ismertetett alakban s csak a Ferenczcsatorna közelében szűnik meg.

Ahhoz, hogy a Ferenczcsatornán átkelhessünk, be kell mennünk *Bácsföldvárra* s ha már itt vagyunk, megnézzük a katonai térképen is jelölt *Csonthalmot*. Legalább 5 m. magas, négyszögletű domb ez, melyről első tekintetre bizonyos, hogy mesterséges alkotás. Benne néhány

¹ Mindezek az „országutak“ meglehetősen jogtalanul bitorolják ezt a nevet, mert hiszen kövezéstről szó sincs; újabban kezdenek műútakat készíteni, mint pár községben magam is láttam. De azért ott mégis „országút“ a neviük és én alkalmazkodom hozzá.



21. sz. kép. Marsigli részletes térképének hasonmása a nagy római sánczról.
 Fig. 21. Fac-similé de la carte détaillée de Marsigli (Le grand retranchement romain).

bevágás és a bizonyára ezek révén felszínre került csontok megmagyarázzák, hogy miért Csonthalom a neve. Tövében szántás közben állítólag puskát is találtak, mely azonban elkallódott, de nincs benne semmi hihetetlen, mert minden arra vall, hogy a halom nem más, mint valamely újkori csata elesettjeinek közös temetője.

Miután ezzel rövidesen tisztába jöttünk, az országútból a halomtól délre kiágazó u. n. *Szállások útján* letérünk nyugatra, hogy sánczunknak a Ferencz-csatornától északra levő folytatását keressük. Nem nagyon kell keresnünk, mert ott, a hol a térkép is jelöli, a csatorna felőli kukoriczásban egyszerre csak előttünk áll a sáncz. Megviselte az idő és az eke, de azért kétségtelen, hogy a csatorna déli partján elhagyott sáncz tolytatása van előttünk. A Szekulics-szállás istállója épen ráépült. Azután el-elvesz- vagy alig vehető észre, de az egykori Tatic, — ma Utczai — szállásnál ismét egészen jó fenntartású. Így haladunk mellette, a vele mindenütt párhuzamos — az egykori árokban menő — úton. Különösen jól látszik az egykori Bálint — ma Pinczés Géza — továbbá a most épülő Rajsli-szállásnál. Általában a meglehetősen gyakori szállásoknál, hol nem szántják, hanem gyp nőtte be, aránylag jó fenntartású. Sok helyen azonban a gombamódra szaporodó szállások építéséhez szükséges téglát vetik belőle, a mire agyagos volta nagyon alkalmas, mint azt már fennebb is említettük.

Különönszép — ebben a részében körülbelül legjobban fennmaradt — a *Becsei gypnek* jelzett, de ma már szántóföld nyugati határán, onnan északra, a hol a katonai térképen *Dzigurski szl.* 81 jelzés van, egészen az útelágazásnál levő 82 jelig. Alakja itt olyan, mint a csatornától délre a jobb fenntartású helyeken jellemeztük, a minek magyarázatát könnyen megtaláljuk abban, hogy aránylag nem régóta került eke alá. Az útelágazástól kezdve, mindenütt kukoricza van rajta; de vagy magában az árkában, vagy a mellett végig mezei út van úgy, hogy nem is veszthetjük el szem elől. Így követhetjük irányát minden különösebb, említésre méltó jelenség nélkül, míg a *Csik-értől* mintegy fél km. távolságban megszűnik. Tán az itt épen reákerülő út tette tönkre, de lehet, hogy nem is építették ki tovább, mert a *Csik-ér* egykor egészen az itt levő magasabb partig folyhatott, míg nem szorították mesterséges határok közé.

Ismételjük, hogy ez a sáncz elejétől végig egységes profilumot mutat, bár tagadhatatlan, hogy annak élessége igen változó a szerint, hogy a sáncz állapota milyen. De szem elől soha el nem veszítjük és iránya bizonyos. Hangsúlyoznunk kell ezt Marsigli, Rómer és Dudás ismertetett tévedései miatt és azért, mert e vonalat az eddig tudtunkkal egyedül ismertető Frölich sem járta be, hanem csak a térkép alapján dolgozik.¹

¹ Arch. Ért. Újf. VII. (1887.) 132. lap.

A *Péterréve* (régőbb Petrovoszelo) határában levő *Csikérig* tehát kétségtelenül megvolt a sáncz. Az irodalom tanulmányozása alkalmával látom, hogy Rómernek *azt is mondták*, hogy ettől északra a Magyar-Kanizsa határában levő *Körösérig* lett volna folytatása.¹

Ez alkalommal meg kellett elégednem azzal, a mit eddig átvettem. A Csikértől északra, esetleg az Orompartok mentén, vagy azoktól keletre — nem lehetetlen, hogy volt a sáncznak folytatása. Az is meglehet azonban, hogy — a majd alább kifejtendő okokból — a Tisza balpartján kell keresnünk ezt a folytatást s esetleg sikerül megtalálnunk az összefüggést az onnan ismert hasonló sánczok egyikével vagy másikával. Most e lehetőségek feszegetése helyett térjünk át a harmadik, tényleg meglévő és áttanulmányozott sánczvonal ismertetésére.

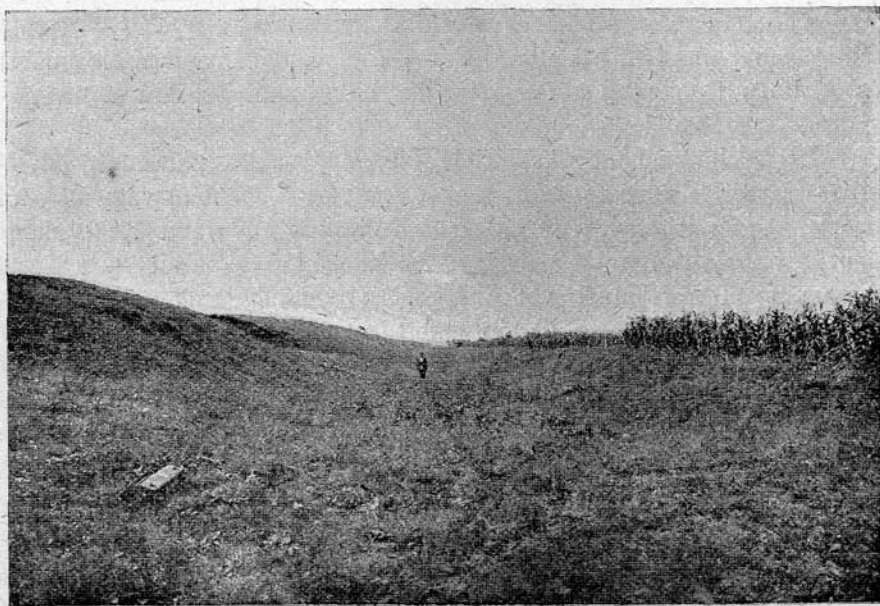
III. A nagy római sáncz.

A hosszabbik kis sánczczal kapcsolatosan már kétszer is megemlékeztünk e műről, melynek nagyszabású voltáról elragadtatással írnak az ismertetők és megkapó bámulattal beszélnek a környékbeli községek intelligens lakói, előre felcsigázva amúgy is meglévő vágyakozásunkat.

Először ott találkozunk vele, a hől a hosszabbik kis sánczot délen átvágja. Ez fontos hely, mert ebből a találkozásból kell eldöntenünk, hogy melyik mű épült előbb: a kis sáncz-e vagy a nagy? Megállapíthatjuk, hogy a kisebbik; tehát az eddigi véleményt megerősíthetjük. De tovább is időzhetünk ennél a találkozásnál. Első sorban azért, mert itt nagyon jó fenntartású, mint azt a 22—23. számú képeinken bemutatott fényképfelvételeink bizonyítják. Az elől említett kép a sáncz nyugati, a másik annak keleti oldalát mutatja. A 25. sz. kép a sáncz keresztmetszetét is bemutatja. Ebből kitűnik, hogy a sáncz árka mindenütt a nyugati oldalon van; szélessége 13·30 m., mélysége 1·5 m.; a töltés alapja 15·50 méter széles, magassága 2 m. Ez az általános képe a sáncznak, de a méreteken vannak eltérések. Nevezetesen a töltés néhol még magasabb, más-hol jóval alacsonyabb úgy, hogy helyenként egészen olyan, mint a kis sáncz a jobb fenntartású helyeken. Az árok is nagyon változó fenntartású; néhol 2 m. mélységet is elér és a szélei határozott élt mutatnak. Ilyen helyeken a fenekén is látszik, hogy élben futottak össze az oldalai; máshol azonban 3—4 m. széles lapos feneket látunk. A töltés általában bogárhátú és gyakori az olyan hely, a hol majdnem teljes élben futnak össze oldalai, bizonyosságául annak, hogy sohasem volt lapos a teteje.

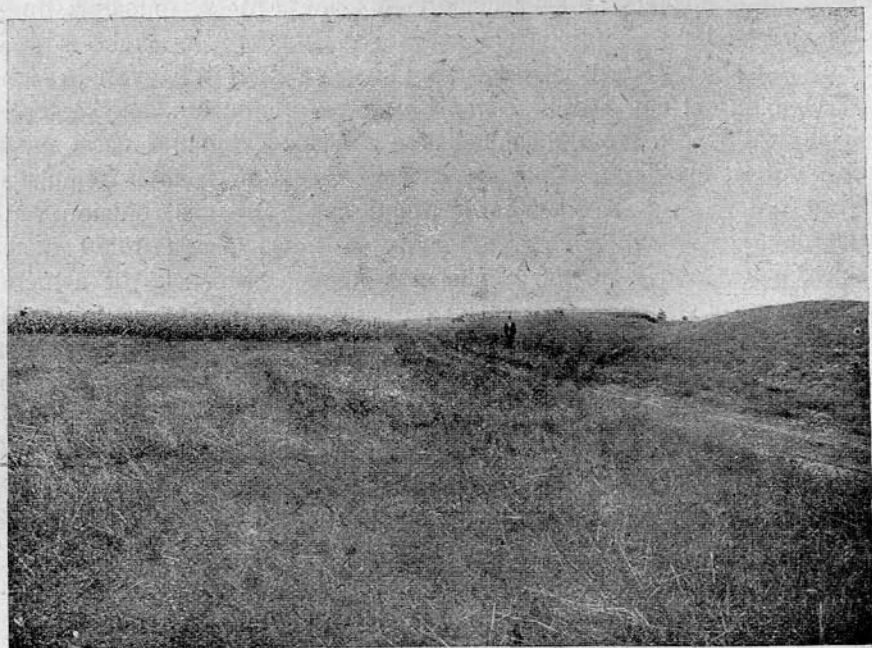
Bejárását északi végénél kezdjük. Ez a *bácsföldvári Alsó-rét* nevű dülő *Boronyi bara* jelzésű déli részénél van. Kérdés, melyre nem

¹ I. m. 74. lap.



22. sz. kép. A nagy római sáncz nyugati oldala a kis római sánczczal való déli találkozásnál.

Fig. 22. Côte ouest du grand retranchement romain à sa rencontre, au sud, avec le petit retranchement romain.



23. sz. kép. A nagy római sáncz keleti oldala a kis római sánczczal való déli találkozásnál.

Fig. 23. Côte est du grand retranchement romain, à sa rencontre, au sud, avec le petit retranchement romain.

könnyű határozott feleletet adni, hogy vajjon mindig itt végződött-e s nem volt-e folytatása tovább is? *Marsigli* bemutatott térképein úgy találjuk, hogy a sáncz vége a *Vedvarral* szemben a Tiszába torkolló Czerna Barától délre, a Tisza, Földvárát övező, áradásának a szélén van: vagyis ott, a hol ma is van.¹ Az is tény azonban, hogy a Boronyi bara déli partján olyan jelek vannak, melyekből arra lehetne következtetni, hogy a sáncz itt keletre fordulva folytatódott és csak a víz mosta el. A látszat tehát olyan, mintha az *Alsó-rét* mostani felszínénél mintegy 2 méterrel magasabban fekvő part peremén is volnának a sáncznak maradványai, legalább egy darabon. Azt kell azonban hinnünk, hogy ezek a nyomok inkább az áradás elleni védekezésről tanuskodnak, amint hogy ilyen czélból torlaszolphatták el a sáncz árkát is a végén s a mint látni fogjuk, jóval délebbre is. A ki magyarázatunknak nem hajlandó hitelt adni, annak figyelmébe ajánljuk, hogy ott, a hol a sáncz a boldogasszonyfalvi *Kenderáztatót* (Mala bara) vágja, teljesen hasonló jelenséggel találkozunk, holott a sáncz iránya ott nem kétséges. A most jelzett két pont közti részről nincs is semmi különösebb feljegyezni való. Ha csak az nem, hogy gyakoriak rajta az átvágások. Ezeknek jelentékeny része teljesen új és szemmel láthatólag úgy keletkezett, hogy az árok betöméséhez szükséges földet a töltésből vették. Szükség volt erre, hogy az új dülőútak a sánczon átjuthassanak; és ha a régebbi átvágásokat megfigyeljük — s a régi térképpel összevetjük — azt látjuk, hogy azok meg — majdnem kivétel nélkül — a régi dülőútak vonalába esnek. A nagy római sáncz ugyanis — legalább annak jelentékenyebb része — nem szolgált községhatárul úgy, hogy egyfelől Boldogasszonyfalva, másfelől Tiszaistvánfalva lakóinak mindenütt át kell menniök rajta; s ez áll a csurogiakról is. Van aztán az átvágásoknak egy harmadik csoportja, melyről tárgyalásunk során lesz szó, s a melyek már kétségtelenül egykorúak a sánczcal. Egyelőre azonban folytassuk szemlénket.

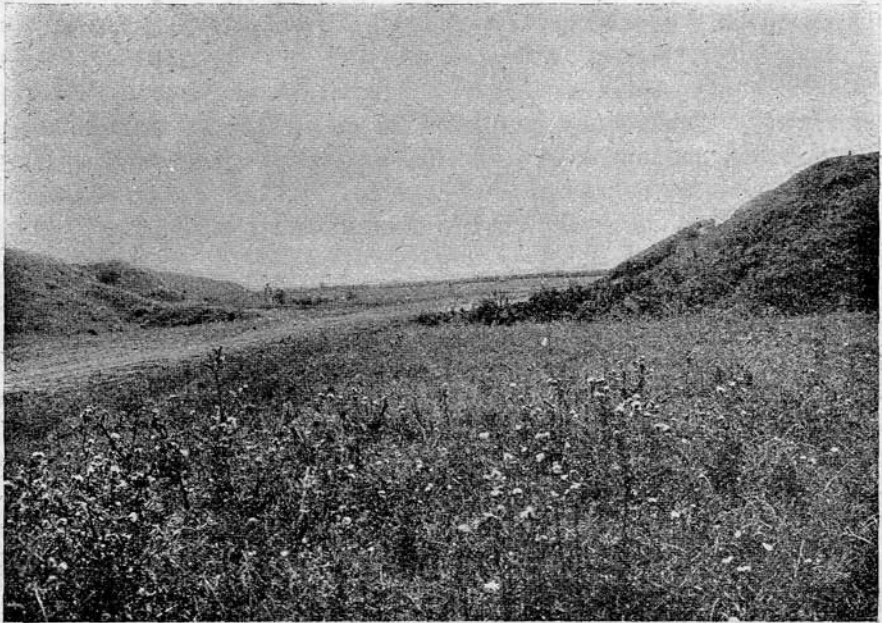
A Kenderáztató déli partja mellett egy ívelés látszik a sánczban, mely ívelés nyílása nyugatra van. Rendeltetését nem tudom és az egyenes vonaltól való eltérésnek sem láttam az okát. A kik ezzel a kérdéssel foglalkoztak, szintén úgy vannak vele. Az íveléstől délre, a következő átvágásnál a völgyet egy szabályos töltés zárja el; mivel a töltésen látszik, hogy a földet onnan vették ehhez a keresztöltéshez, nyilvánvaló, hogy az nem egyidős a sánczcal. Vezetőm — Szántai József Temerinből — említette, hogy mintegy 10—12 éve a Tiszának a barán és a sáncz árkán feltoluló árja ellen építhették, a tőle délre fekvő országút védelmére.

¹ Frölich tehát igazságtalan ebben a tekintetben Marsiglivel szemben. Arch. Ért. Újf. VII. (1887.) 135—136. l.

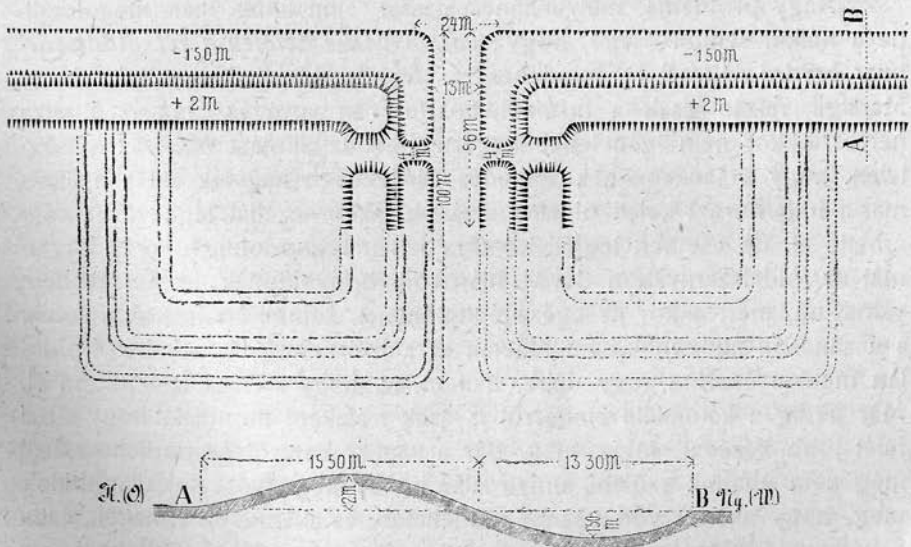
Egyébként a sáncot eddigi vonalán, különösen a Jegriska-barától kezdve nagyon kikezdték. Árkát itt-ott elszántják, sőt helyenként az egész sánczot művelés alá fogják. Különösen áll ez a vasúti vonal és a barák közére. Legjobb a fenntartása a vasúttól délre, egészen a kis sánczczal való találkozásig és még attól délre egy darabon. Újabb említésre méltót csak ott találunk, a hol a Tiszaistvánfalva felől Káty felé menő út vágja. Ez az átvágás mindenesetre a sánczczal egyidős és akkor is a sánczon át való közlekedés célját szolgálta. Azonban bővebben kell vele foglalkoznunk, mert egészen sajátosságos alkotás. Marsigli is említi és erődítménynek tartja, melyhez hasonló még hármát említ és rajzol meg térképén. Ezekről azt írja: „... nem értem, hogy kinek javára szolgáltak, de azt hiszem, hogy katonák buvóhelye volt, honnan könnyebben törhettek elő, mint a többi átvágásoknál.“ Meglátjuk, hogy ez a felfogás mennyire állhat meg. Marsiginál az első ilyen erőd a sáncz dunai végétől 3000 lépésre van, hol a sáncz vonala is megtörik; a második ettől 2500 lépésre, de — ha a rajz pontos — amannál kisebb, nem olyan hosszú. Ettől mintegy 6000, a kis sánczczal való első találkozástól mintegy 150 lépéssel északra van a harmadik, és végül a kis sánczczal való második találkozástól mintegy 300 lépéssel délre van a negyedik erődítmény. Méreteikről azt mondja, hogy 220 lépés a hosszuk és 100 lépés a szélességük; hosszoldalaikon a sáncz irányában mindenken egy-egy átvágás van.¹ Így Marsigli.

Mi az általa említett harmadik és negyedik erődítménynek nyomát sem találjuk. A most szóbanforgó, az általa említett második és bizony száználmas állapotban van, mint az a *24-ik számú képünkön* közölt fényképfelvételből kitűnik. A *25. sz. képünkön* az erődítmény alaprajzát közöljük. Ebből kitűnik, hogy az említett helyen a sánczot nem annyira átvágták, mint inkább bekanyarodik és pedig úgy a töltés, mint az árok, úgy északon, mint délen. Ilyen módon a sáncz kanyarodásánál 24 m., a töltés tengelyében 13 m. széles átjáró keletkezik, melynek domborulata — két oldalán árokkal — azután keleten tovább is látszik a tarlóban, míg a jelenleg Tiszaistvánfalváról jövő út a sáncz mellett mindjárt lekanyarodik Káty felé. Nyugat felé azonban nem látszik ez a domborulat, talán mert a mai út is a régin megy, vagy talán azért, mert a kukoriczásban nem tűnik fel. Az átvágáson átmenő út két oldalán levő töltések közül a déli a jobb fenntartású. Ennek hossza 56 m. Vajjon eredetileg is csak ilyen hosszú volt-e, nem lehet mai állapotában határozottan eldönteni. Mivel azonban keleti vége jóval alacsonyabb, majdnem csak fél olyan magas, mint a sáncz töltésétől való befordulásnál, a hol 4·5 m. magas és így a sáncz hosszú töltésénél ma is leg-

¹ Marsigli, i. m. 7—8. lap; v. ö. a 21. sz. képünkön levő VIII. fig. térképet.



24. sz. kép. Megerősített átjárás maradványai a nagy római sánczon.
Fig. 24. Restes du passage fortifié sur le grand retranchement romain.



25. sz. kép. Az előző képen látható megerősített átjárás alaprajza kiegészítve és a sáncz keresztmetszete.

Fig. 25. Plan du même passage avec coupe transversale du grand retranchement romain.

alább egy méterrel magasabb, — azt kell tartanunk, hogy eredetileg hosszabb volt. Hosszát egyébként Marsigli 220 lépésre teszi; úgy látszik azonban, hogy tévedett. Valószínű ez azért, mert a szélességét 100 lépésnek mondja, holott — még ha a külső, tehát nagyobb méretünket vesszük is — látjuk, hogy mindössze 24 métert tesz ki. Ha már most ezt arányosan átszámítjuk és tekintetbe vesszük, hogy Marsigli esetleg nem számította be a hosszú sáncz töltésének szélességét, arra az eredményre jutunk, hogy ez erődítmény hossza nem sokkal lehetett több eredetileg sem a mostaninál.

Frölich e méretekkal foglalkozván, azokat „édes-kevésnek“ találja a Marsigli adataival szemben.¹ Valóban úgy látszik, hogy Marsigli más-kép mért, mint mi és *menő lépés* = *passus euntis* az egysége, a minek az átszámítása is nehezebb. De viszont Fröhlich az ettől délre esőnél megmérhette és kevés híján 240 m. hosszúságot talált, vagyis jóval többet, mint Marsigli. A szélességnél ellenben jóval kevesebbet. Mindez arra mutat, hogy Marsigli feljegyzésébe hiba csuszott, melyet azután nem volt módjában kijavítani. A hosszú sáncz mentében ma is út vágja át a két oldalszárnyat, mint Marsigli korában; ennek mentében a déli szárny töltésének alsó szélessége mintegy 25 m., tehát jóval nagyobb, mint a tulajdonképeni sáncz töltésének szélessége, míg az árok szélessége 10·2 m., mélysége 1·3 m. Az oldalszárnyaknak az átvágáson átmenő úttal ellentétes oldalán nincs árka.

Nagy probléma, melyet tán ásatással sem lehet már megoldani, de a nélkül semmi esetre, hogy: *vajjon volt-e keleten a két oldalszárnyat bezáró töltés?* Itt mindenesetre figyelembe kell vennünk, hogy Marsigli rajzán csak a hosszoldalokon van átvágás. Ha az ő rajza helyes, akkor nem igen lehet megérteni ezt az alkotást. Mert az kétségtelen, hogy a sánczon a közlekedés érdekében hagyták ezt a nyílást; már pedig ha azt keleti oldalán elzárták, akkor célját legkevésbé sem érthette el. Ez esetben legfeljebb arra lehetne gondolni, hogy a forgalmat az oldalszárnyakon levő átjárókon bonyolították le. De ez nem valószínű, mert akkor az egész építménynek semmi értelme nem volna, s a sánczon átjövőknek sem lehetett az a célja, hogy annak belső oldalán menjen északra vagy délre, hanem az, hogy a Tisza felé jusson el. Már pedig a kálomista emberről is csak tréfaként mondják, hogy a bal fülét jobb kezével fogja meg. Bár a sáncz koráról és rendeltetéséről még nem óhajtok szólni, annyit talán közös megegyezéssel állapíthatok meg, hogy akármilyen volt a sáncz rendeltetése és akármikor építették, ezen a helyen jelentős forgalmi útvonal vágta át. Még talán Fröhlichkel sem jövünk összeütközésbe, a ki csupán római voltát vonja kétségbe e

¹ Arh. Ért. Újf. VII. (1887.) 208. lap.

sánczoknak és azt, hogy ezek az erődítmények a *Marsigli által közölt és általa vita tárgyává tett alakban* védelmi célokat szolgálhattak volna.¹

Már most, ha ezen a sánczon, melyet bizonyára nem ok nélkül építettek, út ment keresztül, épen azért, mert oka volt a sáncz építésének, arra is kellett vigyázni, hogy ki jár ott? Nem okvetetlenül kell valami *erős katonai* különítményre gondolnunk, mint Marsigli teszi; elég ha egyelőre megállapítjuk, hogy ott állandóan őrségnek kellett lennie. Már most, ha ennek az őrségnek a lakását úgy akarjuk rekonstruálni, mint azt 25. sz. *képünkön* pontosan bemutatjuk, — egyáltalán nem cselekszünk valószínűtlenül, sőt analogia szól mellettünk, a mint azt látni fogjuk. Ebben az esetben tehát az út két oldalán két őrhelyül szolgáló helyiséget kapunk, melyet szintúgy árok övezett, mint a kis sánczok mellett megállapított halmokat, melyek hasonló rendelkezésűek voltak, mi több: kellett, hogy legyenek. Az csak természetes, hogy ezeknek ajtaja az út felé nyílt ott, a hol az oldalszárnyakon az átvágás van. Hogy egyeztethetjük már most össze ezt a feltevést Marsigli adataival, mely szerint a keleti oldalon is volt záródása a műnek? Mást nem mondhatunk, mint azt: úgy látszik, ez a mű akkor már annyira összedüledezett állapotban volt, hogy a romok megtévesztették. Ennek lehet részben tulajdonítanunk, hogy a méreteket is eltévesztette; aztán meg az ő koráig történhettek olyan változtatások rajta, melyek az ő — elsősorban — katonai gondolkozását ilyen téves irányba vezették. Előmozdíthatta a tévedést, hogy a megfelelő — és 25. sz. *képünkön* pontosan rajzolt — oldalak már akkor sem voltak meg, ellenben megvolt — pl. az épen most ismertetettnél a *Soliste* természetes domborulata. Csodálatos véletlen, hogy hasonló domborulat — a legdélibbnek kivételével — mindenütt van, a hol ezen műveknek az ő térképe szerint lenniök kellett. Mindezekon felül már fennebb is utaltunk rá, hogy Marsigli erre vonatkozó feljegyzéseibe alighanem tévedés csúszott. A katonai térkép is négyszögletesnek rajzolja e művet, holott egészen bizonyos, hogy akkor már a mostani út átment rajta, tehát a keleti oldal záródása nem lehetett már meg, mégha eredetileg volt is. De ha a felvételkor vetés volt a földben, úgy, hogy ennek következtében a természetes domborulat és az omlott föld úgy festett, mintha csakugyan egy zárótöltés maradványa volna, — mindjárt megértjük, hogy a bennük erődítményt látó katona miért rajzolta négyszögűnek és a töltéssel nem is szervesen összefüggőnek e maradványokat. Aminthogy pl. a kis sáncz belső vonalánál, a Bácsföldvár és Turia közti út mellett ismertetett halom is kétségtelenül kerek és a katonai térkép mégis négyszögűnek mutatja.

¹ I. h. 208—209. lap.

Egyáltalán, daczára Marsigli adatának, csupán a körvonalozott megfejtését látom a kérdésnek. Mert a mennyire lehetetlennek tartom azt, hogy a két oldalszárnyat keleti végüknél összekötötték légyen, épen annyira nem látom magyarázatát annak sem, hogy a két oldalszárny mai alakjában — minden bővítés nélkül — valami czélt szolgálhatott volna. Ámbár Numantia mellett az újabban felfedezett és részben kiásott u. n. *Nobilior táborának* kapuinál volna erre analogiánk,¹ De más a helyzet egy katonasággal megrakott tábornál és más itt; — ehhez járul, a nagy időbeli különbség.

Véglegesen azonban legfeljebb ásatással lehetne eldönteni a kérdést, ha sikerülne megállapítani, hogy az oldalszárnyak elé beforduló árok a rajzunkon kiegészítésként adott irányokban is megvolt, esetleg azt, hogy csakugyan a Marsigli-féle alaprajz a helyes, mely esetben a keleti záródás előtt is kell nyomának lenni. Más kérdés az, hogy vajjon kétségtelenül meg lehetne-e ma már ásatással is állapítani ezeket; kétséges ez azért, mert az árkokat ismét a belőlük kiemelt földdel töltötték meg, vagyis legfeljebb az árkok egykori, később füvel benőtt, széleit lehetne esetleg megállapítani, ha a betöltés óta egészen össze nem elegyedett a többi földdel.

A másik hasonló építmény, melyet Marsigli a Dunához legközelebb jelöl, ma már szintén nem nyújt felvilágosítást. Kevés maradványát ott találjuk, a hol a sáncz vonalának megtörésénél térképünk is jelöli a 88 magassági pontnál. Katonai térképünk szerint hosszúsága nagyobb volt, mint a most említettnek és Frölich adatai szerint, melyek erre vonatkoznak, valóban hosszabb is volt, mint a most ismertetett. Frölich csak ezt az egyet látta és pedig a Dunához legközelebb fekvőt, melyről azt írja (208 l.): „Ennek alakja csakugyan négyszögletes, a sáncz felől nyitva van és a sáncz hosszában keresztül megy rajta az út; az úthoz keletre tarlót találtam és pedig nemcsak a castellum belső területén, hanem annak sánczain és árkain is, melyek még igen jól láthatók és megmérhetők.“ Fájdalom azonban, nem kapunk róla rajzot tőle sem és így legfeljebb kétségünket neveli, hogy milyen is lehetett tehát ez az építmény, melynek két oldalszárnyából ma már csak a nagy sánczczal párhuzamos útig van meg egy kevés, a többi része mind megsemmisült. Út nem megy rajta K-Ny irányban, mint az előzőnél láttuk, — sőt a nagy sáncz árkával párhuzamosan is feltúrták újabban. Ha azonban Frölich szavait figyelmesen olvassuk, kitünik belőlük, hogy azon a sánczon, melynek a keleti oldalt kellett bezárnia, tarló volt, valamint az is, hogy attól nyugatra, a „belső területen“ is szántották a földet. Bizonyítja ezt az is, hogy a szélességi méretet is a nagy sáncz tengelyében veszi. Ha pedig szán-

¹ Arch. Anz. 1909, 526 s. köv.; 1911. 3 s. köv. lapon.

tották ezt a keleti záródást, nem is volt az olyan kétségtelenül meg, mint ő — Marsigli rajza által befolyásolva — hitte. Őt ezeken felül még az a meggyőződés is vezette, hogy ez a sáncz nem római, tehát *castellum-ellenes* szemmel nézte ezt a részt is, mely felfogásnak Marsigli rajza határozottan kedvez. Így állván a dolgok, fennebb kifejtett nézetünket ez erődítmények eredeti alakja tekintetében annyira megokoltnak tartjuk, hogy csupán az ásatások határozott adataival véljük megdönthetőnek. Általában a nagy sáncz fenntartása már az első helyen említettől kezdve gyengébb; különösen sokat szenvedett azonban ettől az utóbbtól délre. Mindenütt kikezdték, elszántják, pedig azt hihetné az ember, hogy semleges területnek hagyták a tagosításnál is. A Vaskapú-felé menő vasúttal párhuzamos országúttól már teljesen ellaposította a rajta menő út. Ilyen alakban húzódik egészen az egykori Dunaáig, mely ma lecsapoltan használható terület; az ennek szélén húzódó kátyi útnál megszűnik. Végénél hiába keressük a Marsigli által odahelyezett *Czenei* erődöt; annak nyomát sem találjuk s emlékét is csak a tőle jóval messzebb, északra fekvő *Csenej* község és domb őrzi. Nem mernők ugyan állítani, mint Frölich teszi,¹ hogy Marsigli korában nem volt a sáncz végén erődítmény, csak a tényre utalunk, hogy most nincs és megtoldjuk azzal, hogy ha volt is ott az általa megrajzolt alakú erődítmény, annak nem sok köze lehetett a sánczhoz s ezért nincs meg egy másik Frölich által idézett, szintén abból a korból való térképen. Aminthogy az általa a sáncz északi végétől nem messze levő *Vedvarról* sem vonjuk kétségbe, hogy olyan volt, mint ő leírja, azt pedig, hogy minden oldalról víz vagy mocsár övezte — Frölichkel szemben — egészen valószínűnek tartjuk; — de azt, hogy ennek a sánczhoz valami köze lett légyen, vagyis azzal egykorú volt volna, — a magunk részéről is kizártnak tartjuk. Mert azokat alakjuk miatt későbbieknek kell tartanunk, mint a sáncz lehet, akármilyen róla a véleményünk.

„A töltés belső oldalán, a honnan az ellenségre kellett támadni, a c, c, c, jelzésű helyeken félkör alakú 53 bevágást csináltak, melyek célját, bár sokat törtem a fejem, egyáltalán nem tudom“, — mondja Marsigli.² Dudás Gyula ellenben azt állítja, hogy „ezekben a harcosok az ostrom idején csoportokba oszta örködték s a talán az ellenség rongálására és visszaűzésére szolgáló *catapulták* és *balisták* is itt valának felállítva.“³ Frölich az általa bejárt 3 km. hosszú vonalon egyet sem talált.⁴ Pedig megvannak ma is, ámbar nem vettük számba, hogy vajjon

¹ Arch. Ért. Új. VII. (1887) 137. l.

² I. m. 8. lap.

³ Bácsbodrog vm. rég. eml. 68. lap; Monogr. 31.

⁴ I. h. 136. lap.

épen 53 van-e, mint Marsigli említi. Nem pedig azért, mert egyáltalán semmi jelentőséget nem tulajdonítottunk nekik. Hiszen nincsenek is mindenütt a sáncz egész vonalán, másfelől nyilvánvaló, hogy úgy beásták őket a töltésbe, holott a Dudás említette hadiszereknek — pl. a római táboroknál — a töltés építésével egyidejűleg szoktak annak szélessége rovására vagy pedig épen egész szélességében megfelelő alapokat építeni. A sánczunkon levőket azonban sok kicsinyes okból csinálhatták, de mindenesetre jóval később és így — mégha tudnók is, hogy ki és miért hozta létre őket, a sáncz korára és rendeltetésére semmi felvilágosítást nem nyújthatnak.

IV. A sánczok építésének kora és azok rendeltetése.

Kik és miért építették e sánczokat, illetőleg azok egyikét vagy másikat? Évszázados kérdés, melyre már minden elképzelhető feleletet adtak és e feleleteket számtalanszor és minden elképzelhető módon indokolták. Egyfelől azért, hogy a sánczokra vonatkozó irodalmat részletesen megismerjük, másfelől meg azért, hogy a különböző véleményekre annál világosabban megtehessük észrevételeinket, a következőkben összegezzük azt, a mit róluk eddig tudtak és írtak.

Régi okleveleink közül mindössze kettő ismeretes eleddig, melyek e sánczokra vonatkoztathatók. Szinte hihetetlen, hogy ilyen szembetűnő töltések és árkok, melyek csakúgy kínálkoznak pl. birtokhatárul, nem szerepelnek gyakrabban. De meglehetősen könnyű a dolognak a magyarázata. A szóbanforgó terület ugyanis a török hódoltság alá tartozott, az ezt megelőző korból pedig általában nem nagyon bővelkedünk ilyen emlékekben. A szóbanforgó két oklevelet Dudás Gyula ismertette.¹ Az egyik *Szonta* (ma *Szond*) határjárására vonatkozik, tehát a kis római sáncz nyugati felére vonatkozik a benne levő „*Quondam vallem Nogarok*” kifejezés. Az oklevél eredetije III. Bélától, 1196-ból származik, de reánk 1394-beli átirásban maradt.² A másik IV. Béla adománylevele, melylyel 1237-ben *Újvidéket* és környékét a bélakúti apátságnak adományozza; reánk 1385 évi átirásban maradt.³ A benne szereplő sáncz tehát a nagy római sáncz a következő szövegben: „villam udvarnicorum qui *ultra fossatum commorantur*.”

Az irodalomban *Gróf Marsigli Alajos* foglalkozik velük először, de ő is inkább csak azzal, melyet mi a *nagy sáncz*nak hívunk. Térképein azonban a kis sánczot is felrajzolja, mint láttuk, megbízhatóan.

¹ Arch. Ért. Újf. XXVII. (1907) 191. s. köv. 1.

² Orsz. levéltár. Dipl. 170.

³ U. o. 216.

I. Lipót török háborúi alatt és mint a békekötés alkalmával a határok megállapítására kiküldött bizottság tagja járt ezen a vidéken 1694—97-ben. Szorgalmasan tanulmányozta a vidéket, melyen járt és annak első monographiáját adja: *Danubius Pannonico-Mysicus* etc. címen, hat kötetben. A munka megjelenése sokáig késett, minek okát előszavában elmondja; csak 1726-ban jelent meg nyomtatásban Hagában és Amsterdamban. Nemcsak azért, mert első ízben foglalkozik tárgyunkkal és így folyton hivatkoznak reá, hanem mert egyébként is forrás jellegű s megérdemli, hogy minél általánosabban elterjedjen, — hasonmásban adjuk a munkának kérdésünkre vonatkozó térképeit is. (17., 20. és 21. sz. képünk.)

Az I. köt. II. táblája általános térkép, a Duna középső folyását öleli fel a Mons Caetius (Kahlemburg)-tól a bulgáriai Jantra folyóig. Ezen megtaláljuk, a maguk helyén sánczainkat is, de csak az Apatintól (a térképen *Vragnos*)¹ a Tiszáig terjedő kis sánczot és a nagy sánczot. Amaz az említett község északi felétől egyenesen megy keletre; átvágja az észak-déli irányban folyó „*Mostonka*“-barát, a „*Römer Schantz*“ jelzésű nagy sánczot, majd könyökben megtörik és „*Feudvar Antiq. Rom.*“ jelzésű községtől délnyugatra ismét vágván a nagy sánczot, a nevezett községtől északnyugatra megszünik. Az árkot mindig a Duna, illetőleg Tisza felőli oldalon jelöli a térkép.

A „*Römer Schantz*“ a péterváradi félszigettől északra jelzett ingoványos terület szélén jelzett „*Czenei Antiq. Rom.*“ jelzésű erődnél kezdődik és a már említett, szintén erődként jelzett Feudvarnál végződik.

Részleteket találunk még e sánczokról ugyanazon kötet 11. és 13. tábláin, de ezek nem fontosak.

Annál nagyobb figyelemre kell méltatnunk a *II. kötet 1. tábláján* levő térképet, melyen sánczaink *nagyjában* hasonlóan vannak lerajzolva, *de*:

a kis sáncz „*Via Jarka fossa et aggere constructa*“ jelzést kap és itt már Vragnostól *délre* kezdődik a Dunánál és „*Veldvar*“-tól jóval északnyugatra végződik. Mindkét jelenség megérdemli fokozott figyelmünket. A kezdet azért, mert — mint látni fogjuk — Cziráky Gyula csakugyan említ egy sánczot Apatintól délre; a vége pedig azért, mert úgy látszik, hogy itt zavarba ejtette a kis sáncznak nálunk II. helyen ismertetett belső vonala. A kis sánczról, illetőleg *via*-ról sehol sem említ, hogy maga bejárta, holott a nagy sánczról ez kétségtelen, még ha nem is ment rajta végig. Az is bizonyos azonban, hogy a kis sáncznak is látta azt a részét, mely a nagy sáncz közelében van; s mivel itt

¹ *Vranyos* még egy XVIII. századbéli térképen is szereplő község Baja közelében. Emlékét ma már csak határnevek őrzik: *Vranyos szőlők, Alsó- és Felső-Vranyos. Frölich*, Arch. Ért. 1887. (Új. VII.) 30. lap, 1. jzt.

délen, illetőleg keleten (a Duna és Tisza-felé) van annak az árka, — az egész vonalra ilyen módon rajzolja fel; holott — ha végig megy rajta, illetőleg a Duna melletti végét is látja vala, — ez nem történt volna. Itt tehát másodkézből nyert adatokkal dolgozik. A kis sáncz belső vonalát is említhették neki, s mikor művét sajtó alá készítette úgy látszik félreértette jegyzeteit és így vette a belső vonalat a külső vonal egyenes folytatásának. Így állván a dolog, az is bizonyosnak látszik, hogy ennek a sáncznak már akkor sem volt meg a folytatása a Körös-érig, mint Rómernek mondták, hanem csak a Csik-érig tartott az. Egyébként azt, hogy Marsigli itt összezavarta feljegyzéseit, egyéb is mutatja. Nevezetesen ezen a térképen már két Földvárat jelez; mindkettőt a Tisza jobb partján. Az egyik „*Feudvar*“ Szegedtől délre, körülbelül középtávolságban van „*Veldvar*“-hoz. Utóbbi kétségtelenül a mai Bácsföldvár és azonos az előbbi térkép „*Feudvar Antiq. Rom.*“-jával; a tőle délre jelzett „*Czuruk*“ és „*Sablia*“ községnevekben nem nehéz felismerni a mai Csurog és Zsablya neveket. *Borgios*-nak nem tudom mi felel meg ma. Már most vegyük figyelembe azt is, hogy erről az északi Földvárról, melyet *Füdvárnak* is ír,¹ azt mondja, hogy földből készített erődítmény, melyet a „*Keres*“ mocsár övez, s mindjárt látjuk, hogy az a mai *Körösér* torkolatánál feküdt, — a kis sáncz mai északi végétől igen messze. Mindezeket tekintetbe véve nem nehéz elképzelnünk az író tépelődését, a mint egy évtized multán íróasztala mellett jegyzeteit tanulmányozza és azok alapján a saját tapasztalatából ismert, tehát élénkebben emlékezetében maradt vonalat összeegyezteti a hallomásból ismert, tehát részletesen át sem is gondolt vonallal, mely annál jobban elmosodhatott. Más megoldás nem kínálkozott számára, mint két Földvárnak a jelzése, eltérő helyesírással; ez az eltérő helyesírás meglehetően — sőt bizonyára megvolt — az ő feljegyzéseiben is, annál sikeresebben zavarván a helyes megértést. A ki hasonló kutatásokkal foglalkozik, bizonyára megérti, hogy az elmondottak nagyon is valószínű okai annak az eltérésnek, a mely a két térkép között van.

Mindkét térképből kétségtelenül kiviláglik azonban, hogy Marsigli saját tapasztalata és másoktól nyert adatai egyaránt megszakítás nélkül valónak tüntetik fel kis sánczunk Ny-K irányú részét, vagyis az a rész is megvolt, a mely ma Rácz-Militics és Kölpény közt megsemmisült. A következőkben kitűnik, hogy ennek megállapítása miért fontos?

Arra, a mit a nagy római sánczról mond, annak idején utaltunk. A mit még feljegyzett róla, azt a hasonmásban szintén közölt szelvényrajzai világosan szemléltetik.

Marsigli a nagy római sánczot a rómaiak hadi rendeltetésű

¹ Fig. XX. p. 57.

alkotásának tartja, a kis sánczot ellenben ugyanazon korú útnak, — mint az egyébként az elmondottak után mindenki előtt kétségtelen.

Marsigli után jó ideig senki sem törődött e sánczokkal, az irodalomban. Még említve sem igen találjuk, vagy csak éppen pár szóval.

Wagner Ferencz jezsuita pap, I. Leopold történetének megírója, az 1697. évi török-hadjárral kapcsolatosan említi a római sánczot és pedig azt, a melyet mi nagy római sáncznak nevezünk. Azt tartja róla, hogy út volt, a Sirmium és Dacia közti közlekedés megkönnyítésére.¹

Ezt a nézetet osztja Schönwisner is, a ki szintén megemlíti s a jazyges művének s M. Aurelius korában készültnek tartja.² Részletesebben Katona István szól ismét e művekről, a kalocsjai érseki főegyház-megye történetét tárgyzó latin nyelvű művében.³ Nagy Károly német-római császárnak az avarok elleni 796. évi hadjáratáról szólva ezt mondja a császár életírója nyomán: *Pipinus miután a hunnusokat a Tisza folyón átűzte, főhelyüket (regia), melyet ringusnak hívnak teljesen fel-dúlta és a hunnusoknak majdnem mindenét zsákmányul ejtette, — visszatért atyjához.* „A caganusnak erről a székhelyéről azt hiszi Timon,⁴ hogy abban a nagy töltésben feküdt, melynek ölében ma Berény van a jászságban. De Eccardus ennek az egyházmegyének a határai közé teszi, mondván: ⁵

Valószínű, hogy a hunnusoknak az a székhelye, melyet a francusok ringusnak neveztek, a Tisza és Duna egyesülésénél feküdt. Korunkban is látszanak Péterváradtól és a Dunától Koviavzkumig⁶ és a Tiszáig töltésnek maradványai. Azt hiszem, hogy ez volt a ringus, a Duna és Tisza által, azonkívül töltéssel is igen megerősített helyen.

Ez az egész idézet azt bizonyítaná, hogy Katona is egészen ezen a nézeten van. Így értelmezte ezt Römer Flóris is, mikor a Katona által is idézetként adott részt annak saját nézeteként fogja fel és zavartságot tulajdonít neki, holott ő maga nincs tisztában annak nézetével.⁷ Pedig Katona egyáltalán nem mond határozott, pozitívus nézetet ezekről a sánczokról. A szabad és szolga szarmaták egymással és a rómaiak segítségül hívásával folytatott harczairól szólva Ammianus Marcellinus nyomán így folytatja:⁸ *A sarmatae limigantes lakhelyéül kétségtelenül*

¹ Franciscus Wagner: *Historia Leopoldi Magni* etc.; Augustae Vindelicorum, 1736. 4^o p. 341.

² Comm. Geogr. P. II. p. 277.

³ St. Katona: *Hist. Metrop. Colocensis ecclesiae, Colocae, 1800.* 8^o p. 63.

⁴ Imag. A. H. p. m. 245.

⁵ *Rev. Franc. T. I. p. 774.*

⁶ Zárjelben jelzi Katona: (a hol most Földvár van); a nevet nem ismerjük.

⁷ *Res. gen. mouv. arch.*, 57. lap.

⁸ I. m. 34. s. köv. lapok.

a bácsi területnek azt a déli részét kell kijelölnünk, melyet a Duna, Tisza és a római sánczok fognak közre. Ennek alapján igen könnyen hihetnők, hogy még is csak Rómernek van igaza, mert Katona itt, az utóbb idézett helyen a kis sáncznak a Dunától Tiszáig terjedő vonalát érti, míg a nagy sánczra vonatkozik az elébb idézett helye. Csakhogy maga kizár minden félreértést, mikor az utóbb idézett kijelentésével kapcsolatosan leközli Marsigli-nak a nagy sánczra vonatkozó nézetét. Sőt egy tekintetben ki is egészíti Marsigli adatait, leközölve mindazt, a mit azóta írtak róla az ő koráig. Első sorban idézi Wagnernek említettük rövid megemlékezését. Azután egy névtelen levelet idéz, mely erről szól s az *Ephem. Vind.*-ben jelent meg.¹ A levél 1776. decz. 10-én kelt Belgrádban és a többek közt megemlékezik a nagy római sánczról s azt mondja, hogy ennek a sáncznak, a Tiszának és Dunának háromszögű közén hajógyárak voltak a rómaiaknak. A titeli fegyvertárban sok római rostrát, horgonyt és más szerszámot látott, melyeket részben a folyó medrében, részben a környéken találtak. Azonkívül találtak érmeket és fegyvereket is. Említi még a levél, hogy a sáncz leírása meg van *Br. Hohenhausen*, két év előtt Bécsben megjelent németnyelvű könyvében,² de ez utóbbi a régiségekről semmit nem mond.

*Mindeneket összevéve, Katona kétségesnek tartja e sánczok római eredetét már azért is, mert a rómaiak kisebbszerű alkotásaikat is számon szokták tartani, ezt pedig nem említik az írók.*³ De azt, hogy mikor és ki építette tehát a sánczokat, — itt sem mondja meg.

A XIX. században — legalább tudtommal — nem írtak e sánczokról. A különböző alkalmakkor készült megyei térképeken szerepelnek ugyan, de ezek sem nyújtanak több okulást, mint a mennyit az eddig ismertetett adatokból lehet. Marsigli leírását kivéve egyik sem használható teljes szakszerűséggel, az eddigiekből sem. De ez csak a nagy római sánczra vonatkozik, míg a többieket csak térképen találjuk.

A kis római sánczot *Ortvay Tivadar* méltatja először figyelme-re, bár „nagy római sáncz“ néven foglalkozik vele.⁴ És ettől kezdve az ezekkel való foglalkozás marad az előtérben, míg a Marsigli-féle sánczok egészen háttérbe szorúlnak.

Ortvay kétségbe vonja, hogy a „római“ jelzés jogosan illetné meg e sánczokat. Okoskodása ez:

Ha az Apatintól a mai Ferencz-csatorna mentében a Tiszáig húzódó s a köznyelven „nagy római sáncz“-nak nevezett földhányások

¹ *Ephem. Vind.* 1777. p. 77.

² *Antiquitates Daciae in ea regione, quae hodie Transsilvania dicitur.*

³ I. m. 42. lap.

⁴ *Dácia és Moesia területén*; *Arch. Ért.* 1875. (IX) évi folyam, 266—269. lap.

csakugyan a legióknak a barbarok ellen alkotott művei, a római hadtaktikának vajjon milyen nézőpontjából kellene azt értenünk? Az volt a célja, hogy a Duna-Tiszaközi barbarok berohanásai ellen Pannoniát védje? Ez ugyan a sáncznak célja nem lehetett, mert hiszen akkor ugyancsak eme célból az egész Duna mentében kellett volna egy ilyenek Aquincumig és Bregetiumig is húzódnia, minek pedig nyoma sincs. Az is bizonyos, hogy a jól megerősített Dunavonal mindenestre biztosabb védgátat képezett volna. . . . És végre. . . . hogy történt az, hogy a rómaiak hadi gyakorlatával ellenkezőleg e sánczvonalak helyi védpozíciók nélkül maradtak? . . . mind valószínűbbé válik a nézet, hogy tényleg egy barbar népség alkotmányával állunk itt szemben. . . . és befejezésül az elmondottak alapján a *hún-avaroknak* tulajdonítja a sánczot.

Ez a nézet ettől kezdve úgy látszik, dominál. Csatlakozik hozzá *Rómer Flóris* is, a mennyiben az Ortway által említett sánczról van szó.

Rómer tudvalevőleg a Budapesten 1876-ban ülésezett VIII. nemzetközi anthropológiai és praehistorikus archaeológiai kongresszus alkalmából külön kötetet írt a magyarországi régészeti mozgalmak általános eredményeiről.¹ E mű *III. fejezete: Les fosses du diable en Hongrie* (Magyarországi ördögárok) címen foglalkozik sánczainkkal.² Adataira ismételten hivatkoztunk és így aránylag rövidre foghatjuk ismertetését, Azt vallja, hogy valójában *csak* azokat a földműveket ismerhetjük el *rómainak* (daczára, hogy általánosítás folytán e nevet másokra is alkalmazzák), melyek az Alsó-Dunától, Újvidék mellől kiindulva, Földvár környékén érik el a Tiszát s a melyek ennek a két folyónak összefolyása által képezett háromszöget védték. Ez valóban római sáncz, teljesen szabályszerűen építve, egyenlő távolságokban elhelyezett táborokkal, teljes vonalában megőrizve a római erődítmény jellegét. Nem kevésbé kétségtelenül római mű szerinte a *fossa Drusi* Szlavoniában.

*Az összes többi sánczok jogtalanul viselik a római nevet.*³ Meggyőződhetünk erről, — folytatja tovább — ha szerkezetüket vizsgáljuk és ha meggondoljuk, hogy a területek, melyeken átvonulnak, nem tartoztak a rómaiak alá. Ha általában körülbelül megegyeznek, azért van, mert az ellenfelek az ő (t. i. a rómaiak) hódításuk után ugyanazt a harczmodort sajátították el, amelyet tőlük tanultak. *De kik csinálták hát ezeket a sánczokat? Egyfelől a megbízható adatok, másfelől a szakszerű tanulmányozás hiánya miatt nem lehet megmondani sem a népet amely, sem a kort,*

¹ Dr. Rómer, Fl. Fr.: Résultats généraux du mouvement archéologique en Hongrie, Budapest, 8^o, 1878.

² I. m. 39. s köv. lapok.

³ I. m. 40. lap.

a melyben csinálta. De hajlik arra a felfelé, hogy az *avargyűrűk* maradványai.¹

Rómer a helyi kutatóktól és tudományos társulatoktól várja a kérdés előbbrevitelét és a mi a bácskaiakat illeti, ettől az időtől kezdve csakugyan gyakran kerül megvitatásra a kérdés.

Sokszor írt a kérdéstről *Dudás Gyula*. Legelőször az 1884-ben megalakult *Bácsbodrog vármegyei történelmi társulat* első évkönyvében mondja el nézeteit a nélkül, hogy a sánczokat bejárta volna. Az itt hangoztatott nézeteket ismétli egy év múlva önálló füzetében² és a vármegye millenáris monographiájában is.³ Azt hiszi, hogy ha nem is épen római eredetűek a sánczok, de mindenesetre összefüggnek a Bácskaság római-jazyg korával; ⁴ később meg határozottan a származásuk alkotásának mondja a kis sánczot.⁵ A nagy sánczról egy pillanatig sem vonja kétségbe annak római voltát; azt tartja, hogy a titeli háromszögnek a limese s mellette út volt a Szerémségből a temesi részekbe.

Az említett történelmi társulat ugyanazon évkönyvében, mint *Dudás*, mondja el a maga véleményét e sánczokról *Rohonyi Gyula* is. Ez a vélemény abban áll, hogy úgy a kis, mint a nagy sáncz római eredetű. Az, hogy egyik metszi a másikat, csak azt jelenti, hogy nem egy időben épültek, hanem a kis sáncz M. Aurelius idejében vagy valamivel később (Schönwisnerrel egyező nézet!) épült, a nagy sáncz pedig Kr. u. 358. után.⁶ Rendeltetése pedig: *limes Romanus*.

Bármennyire határozott is *Rohonyi* indokolása, úgy látszik mégsem tudott meggyőzni mindenkit. Lehetett ennek egyik oka *Rómer* tekintélye, másik oka azonban mindenesetre az volt, hogy jóformán nem is ismerték a sánczokat, melyekről a vita szólt.

Hiszen *Rómer* megelégedett az apatini határban levő sáncz egy kis részének tanulmányozásával. *Dudás Gyula* még a nagy sáncznak is csak egy aránylag kis részét tekintette meg. Mások még ennyit sem láttak belőle. Sokkal nagyobb fáradságot szentelt a kérdésnek *Frölich Róbert*, ki a kis sáncznak egy jelentékeny vonalát bejárta s a nagy sánczból is egy jó részt. Útjáról szóló számadását ismételten idéztük leírásunkban.⁷

Frölich a nagy sáncz római voltát is kétségbevonja⁸ és pedig azon

¹ I. m. 48. lap.

² *Dudás Gy.*: Bácsbodrog vármegye régészeti emlékei Zenta. 1886.

³ Bácsbodrog vármegye egyetemes monographiája. Zombor, 1896. 14. s köv. lapok. A vármegye újabb monographiája csak érinti a kérdést.

⁴ Monographia, 21. lap.

⁵ U. o. 29. l.

⁶ Évkönyv, I. (1885) évf. 3—4 füzet 5—8. lap.

⁷ *Frölich R.*: A bácskai u. n. római sánczok. Arch. Ért. Újf. VII, (1887) 19—30; 132—138; 207—13; 304—19. lapok.

⁸ U. o. 208—209. lap.

az alapon, mert a Marsigli által leírt „körülsánczolt helyek nem lehettek soha római castellumok és így egyáltalában a nagy római sáncz mellett római táborhelyekre nem ismerünk.“ Ő szerinte ugyanis a Marsigli-féle „castellumok“ eredetileg csakugyan olyanok voltak, mint ő rajzolta őket. Holott azoknak alakja, elhelyezése és a sáncznak előttük nyitott volta egyaránt kizárja azt, hogy római castellumokkal volna dolgunk. Már pedig eddig egyedül a miatt tartották e sánczokat rómaiaknak, mert e castellumokat elfogadták.

A kis sánczok római volta ellen szól szerinte, hogy áruk egyszer a római birodalom felé néz, máskor az ellenkező oldalra esik, sőt helyenként mindkét oldalán megvan. Már pedig római műnek egységesnek kellene lennie, mint a germaniai és britanniai limeseknél is van. A most említett példák alapján ha a sánczok rómaiak volnának, ha nem is egy, de mindesetre egyenes részekből kellene állaniok, a mi szintén nem úgy van. Teljesen hiányzanak továbbá a castra, castella, propuguaacula, illetőleg burgi. És végül lehetetlenség, hogy lettek volna *limitanei*, mert hiszen ezt az egész területet mocsár fedte és egyébként is terméketlen volt. Egyéb indokait elhallgathatjuk, illetőleg máshelyen térünk ki rájuk. A földolog úgyis tiszta: nem tartja egyik sánczot sem rómainak. De hát mely nép művei lehetnek és mi célra szolgáltak?! — kérdi tovább Frölich. Eddig az a három nézet állott, hogy: áradás elleni töltések vagy utak vagy határvonalak.

Az első nem lehet, mert nem egyező mindenütt a tenger színe feletti magassága, már pedig az elengedhetetlen volna. Út már csak azért sem lehetett, mert iránya nem egyenes, holott mivel az ellenkezőre nincs ok, annak kellene lennie; továbbá épen ott nincs meg, a hol leginkább szükség volna rá, ha út volt volna és a hol jobb fenntartás, nagyon keskeny a teteje, végül egyáltalán nincs kövezve.

Nem lehet más, mint határtöltés. *A kis sáncz eredetét csakis a húnok utáni időre tehetjük és csak azon germán törzseknek tulajdoníthatjuk, melyek a hún birodalom felbomlása után hazánkba betelepültek és egymással folytonosan háborúskodtak.*² *A nagy római sánczot a sarmatae limigantes művének tartja.*³

A kérdésnek még egy olyan tárgyalója van, a kinek véleményét ismernünk kell. Ez *Cziráky Gyula*, ki Gomboson (régebb Bogojeva) lakván bizonyos fanatizmussal foglalkozott a kérdéssel, erős meggyőződéssel védvén a maga igazát a más véleményekkel szemben. E tárgyra vonatkozó írásai az Archaeologiai Értesítőben és a Bácsbodrog vár-

¹ U. o. 306. s köv. lap.

² U. o. 309. lap.

³ U. o. 310. lap.

megyei történelmi társulat Évkönyveiben jelentek meg. Szükséges ezekkel kissé bővebben foglalkoznunk.

Az 1898. évben a Rácz-Militicsről Gombosra vezető országúttól átszelt földvárát fedezett fel, melyet leír és összeköttetésbe hoz azzal a kisebb római sánczczal, mely Apatintól kiindulva, egész alsó Bácskát keresztül futja, hosszú útjában mindenütt megtörés nélkül halad s egyedül a bogojevai határban tér ki rendes irányából három km.-nyire csaknem derékszög alatt.¹ Ő tehát ezt a sánczot, a mi kis római sánczunk hosszú vonalának részeként tárgyalja, mely tehát nem végződnék a Mosztongánál, hanem egyideig azzal párhuzamosan halad, azután a már említett kitérést teszi egész a Duna délnyugati árteréig, majd visszatérve a Mosztonga felé, Karavukova (ma Bácsordas) felé megy az erdőbe. Zokon veszi, hogy a térképeknek csak egy kis része vesz róla tudomást és azok is csak a régebbiek közt találhatók. A sáncz árka a nyugati, illetőleg déli oldalon van; csak ott halad az árok az északi oldalon, a hol a sáncz iránya K-Ny. Méretei is kisebbek, mint a melyeket Rómer közöl a Junakovics-erdőből. A legépebb részeken 8—10 dm. a magasság, 4 m. a felső és 10 m. az alsó szélesség; az árok szélessége 3—4 m., mélysége 5—8 dm. Úgy az ez alkalommal, mint a két év mulva közölt emlékek,² melyeket a sánczczal kapcsolatba hoz őskoriak és kora középkoriak.

Három év múlva újra kapunk hírt arról, hogy a sánczok kérdése nem hagyta pihenni.³ Ekkor már Apatin déli határában is megtalálja: a katonai térképen jelzett *Zigeuner Haide* mellett elterülő *Szontaer Morastól* 1·5 km. hosszúságban, mely rész a katonai térképben is benne van, de árok nélkül, — szépen követhette. Itt egyszerre megszűnik s azután is csak nehezen — alapos helyismerő kalauzolásával — lelhet fel egy részét. Rajta átvágásokat, mellette körsánczokat talált. E körsánczokat olyanoknak mondja, mint a doroszlói erdőben levők a melyeknek, holott rajzából az látszik, hogy nem kör-, hanem ellipsis alakúak és egyébként is eltérők.

Ezek szerint tehát kialakul egy második sánczvonala, melyet ő annak részül tekint, a melyet mi ismertettünk és a melyet csakugyan *kis római sáncz*nak hívnak, míg ez az „*apatini alsó sáncz*“-vonal valószínűleg tőle kapta ezt a nevet.

Ugyanez alkalommal egy „*ismeretlen római sánczvonala*“-ról is tesz említést, mely Nemesmilitics, Csonoplya, Kis-Sztapár vidékén volna,

¹ Arch. Ért. 1899 (Újf. XIX.) 268. s köv. lapok.

² Arch. Ért. Újf. 21. (1901.) 423. köv. lapok.

³ Arch. Ért. Újf. 24. (1904.) 237. s köv. lapok. — Cz. Gy. rendszeren az Évkönyvben is közli azt, a mi az Arch. Értesítőben megjelent. Mi azonban ugyanazon lényeg különböző variációit nem tartottuk szükségesnek elmondani. Egyébként ez áll *Dudás Gyulára* is.

vagy volt, de saját tapasztalata alapján igen keveset mondhat erről, mert már alig volt nyoma.

Újabb megvilágítását is találjuk a kérdésnek Czirákytól, melyben nézeteit összefoglalja. Ebben ő az általában ismert *három* bácskai sáncz-vonal *helyett ötöt* különböztet meg: az általunk is leírt hármat, továbbá az apatini alsó vonalat és végül azt, melyet ő fedezett fel Nemesmilitics—Csonoplya—Kernyája—Kisszapár—Cservenka irányában. Ez utóbbiból azonban alig látott valamit.

Az ötöt azonban úgy kombinálja, hogy végül mégis *kettő* lesz belőle. Nevezetesen az apatini alsó vonal folytatásaként felveszi a mi kis sánczunknak Csurogig menő részét, de ehhez veszi az apatini felső vonalat is. A nemesmilitics—cservenkai vonal a Ferencz-csatornától (sic!) Péterrévéig terjedő szakasszal egy vagy pedig egy másik, az ellébbinél beljebb fekvő körsáncznak a darabja s ez esetben a tiszai sánczok mind az Apatin—Csurog közötti vonalnak folytatásai.¹

Azután a sánczok rendeltetését és korát állapítja meg, kimondván, *hogy: az Apatin s (Rácz)-Militics közt fekvő két árkos vonalat 791-ben, a többit — a mit átkutatott — 200 évvel elébb az avarok építették.*²

* * *

A vélemények elsorolása után el kell árulnom, hogy munkám megkezdésekor a *kis sánczra* nézve csaknem szóról-szóra az volt a nézetem, mint *Rohonyi Gyulának* (a nélkül, hogy ismertem volna azt), vagyis: *római limesnek tartottam, mely a jazyg-sarmata háborúk befejeztével épült.*

Igaz ugyan, hogy ma másként értelmezzük a *limes szót*, mint abban az időben, de az bizonyos, *hogy a szót* magát eltalálta. *A nagy római sánczról akkor nem tudtam véleményt alkotni; ma arról is megegyezik nagyjában véleményem a Rohonyi Gyuláéval.* Hangsúlyozom azonban, hogy ezt a véleményt az általam bejárt és leírt sánczokra vonatkoztatom, de semmiesetre sem a Cziráky által említett apatini alsó- és nemesmilitics—cservenkai vonalra is. Utóbbinak — sánczvonala alakjában — való létezését nem is igen hiszem, bár lehetetlennek nem tartom. Azonban Cziráky véleménye olyan ingatag alapra van állítva, a milyenre tudományos hipotézist sem lehet építeni. Mindaz pedig a mire ő alapít, csakugyan azt mutatja, hogy — ha egyáltalán volt valamikor Nemesmilitics—Cservenka közt sáncz — római nem volt semmiesetre. Az *apatini alsó* vonallal is hasonlóan állunk. Egyáltalán nem akarom tagadni, hogy azon a vonalon *kérdésbe jöhető* sánczmű volt és pedig kíséző

¹ *Évkönyv*, XX. (1904.) évf. 10—11. lap.

² *Évkönyv*, XX. (1904.) évf. 16. lap.

halmokkal. Bár épen nem lehetetlen, hogy esetleg az ott volt erdőséggel kapcsolatos sánczok tévesztették meg vagy más — esetleg természetes — alakulás. Más, nálanál jóval tapasztaltabb emberrel is megtörtént ilyesmi, pl. a németföldi limesnél. Aztán meg kombinációi és az egyes sánczvonalaknak összezavarása mindenesetre óvatossá kell, hogy tegyen, mikor első jelentéseit olvassuk. Később pedig az elébb kimondott vélemény feszélyezte tévedésének *határozott* beismerésében, a miről — legutolsó helyen idézett — előadását olvasván, mindenki meggyőződhetik. Azt nem akarom felhozni, hogy — bár kerestem — sem a földvárát, sem a sánczot nem találtam a Ráczmilitics—gombosi útról: ez lehet pusztá véletlen dolga, a miből semmi következtetést nem szabad levonni; meg azóta meg is semmisülhetett, az akkor is nagyon megromgált mű. *De az bizonyos, hogy egyetlen darab olyan emléket nem közöl ottani ásatásaiból, mely arra a feltevésre adna jogot, hogy az apátini alsó sáncz római kori mű.* És bár ez az egy körülmény egymagában nem volna döntő annak római volta ellen, valamennyinek összejátszása feljogosít arra, hogy ezt is kihagyjuk tárgyalásunkból.

Marad tehát a három római sáncz, melyekről azt állítottuk, hogy rómaiak. Az angol- és németföldi, valamint dobrudzsai eredményekből tudjuk, mennyire igaza van Rohonyi Gyulának, mikor azt mondja, hogy azért, mert keresztezik egymást, lehetnek mindannyian rómaiak, csak-hogy más-más időből. Azt, hogy mik voltak, alább fogjuk bizonyítani. Azt ellenben, hogy sem vízlevezető nagy öntöző-csatornák, sem pedig út nem voltak, felesleges bizonyítanunk. Ha volna valaki, a ki előtt nem nyilvánvaló, azt alaposan meggyőzhették azok a bizonyítékok, a miket felsoroltunk, mások véleményeit ismertetvén. De nem készült az — legalább a kis sáncz — a dunai vagy a tiszai hajózás oltalmára sem, mint *Rónai* István vitatta Boróvszky előtt.

Néhány adatot idézünk ókori szerzőkből annak igazolására, hogy nincs igaza sem Marsiglinek, sem Katonának, sem Fröhlichnek, mikor azt mondják, hogy az auctorok nem említik e sánczokat. Említik biz' azok nem egyszer; nem mondják ugyan, hogy: ime! ezek azok a sánczok! — de a németországi limest, meg az angliait és dobrudzsait, sem olyan határozott újjmutatás alapján állapították meg. Egyedül az erdélyi Meszes-limes köszönheti ilyen határozott adatnak feltalátását, de az az adat sem írótól való, hanem felíratból és az sem annyira határozott, hogy vita tárgyává ne tették volna.

Adataink a következők:

1. *Dio Cassius* írja M. Aurelius germán-hadjárataival kapcsolatosan a Kr. u. 174. évhez:² *A marcomannusoknak, kik — miután az összes*

¹ Arch. Ért. Újf. 23. (1903.), 348. lap.

² Epitome lib. LXXI. cap. 15—6.

*rendelkezéseket, bár vontatottan, de mégis teljesítették — követséggel keresték fel, a szomszédos terület egy részét engedte át azzal a kikötéssel azonban, hogy az Istrostól mintegy 38 stadiumnyira lakjanak; kijelölte egyttal az adás-vevés helyeit és napjait . . .*¹

*. . . (a jazygok) összes előkelői Zanticussal egyetemben megjelen-
vén, békét kötöttek ugyanolyan értelemben, mint a marcomannusok és
quadusok, kivéve, hogy őket az Istrostól kétszer olyan távolságra paran-
csolta. Elmondja itt azt is, hogy a syriai lázadás készítette őt erre a
hirtelen és nem tetsző békére. Nem mondja, de valószínűleg ez volt
az oka annak az engedékenységnak, melyet velük szemben később
tanúsított, mikor a feltételek enyhítését kérték: Minthogy a jazygokat
igen jól használhatóknak ítélte, a feltételekből sokat elengedett nekik,
majdnem mindent, kivéve azokat, melyek összejöveteleikre és kereske-
delmi érintkezésükre vonatkoznak: nem használhatták saját hajóikat
és az Istrosban levő szigetekről távol kellett magukat tartaniok.*²

Mennyire szokás volt ebben az időben az ilyen távöltetés, mutatja az, hogy *Commodus* ugyanilyen feltétel alatt köt békét a marcomannusokkal, mint atyja. *A burusokkal kötött békében szintén szerepel 40 stadiumnyi távolság, melyen azoknak Dacia határa mentén sem letelepedniök, sem legeltetniök nem szabad.*³

A békesség tudvalevőleg nem sokáig tartott, aminthogy nem is tarthatott. A jazygok mihelyt ismét megerősödöttek érezték magukat, zavarták a római területeket. Az egész III. század ilyen villongásokkal telt el s Gordianus, Aurelianus, Probus és Carus ismételen kénytelenek voltak az újjaira koppintani a határokat nem túlságosan tisztelő barbarus szomszédoknak. A IV. században belső villongások miatt maguk kéri a római beavatkozást. A skythák támadásai ellen harczoló sarmaták ugyanis, hogy nagyobb ellenállást fejthessenek ki, szolgálkat is felfegyverezték. Utóbbiak a külső ellenség legyőzése után gazdáik ellen fordultak s azokat elűzték. Az elűzöttek Constantinusoz fordultak, ki őket a római birodalomba fogadta.⁴ Történt pedig ez Kr. u. 334-ben.

Békesség azonban ezután sem volt, míg Constantius 358-ban rendet nem teremt köztük. E harczoknak részletesebb leírását találjuk Ammianus Marcellinusnál és mert a kifejezésekre is szükségünk lesz,

¹ Vannak értesüléseim, hogy a Duna mellett Pozsony—Vác között is vannak „római“ sánczművek. — Ilyen meghatározott vásárhelyek voltak a németföldi limes mellett is. Egyébként Commodus alatt (lib. LXXII. cap. 2.) minden hónapban egyszer, egy helyen és egy római centurió jelenlétében gyűlhettek össze.

² U. o. cap. 19.

³ U. o., lib. LXXII. cap. 2—3.

⁴ Vita Constantini, lib. IV. cap. 6.

részletesebben idézzük az egyes helyeket, ha nem is épen egész terjedelmében a leírást.¹

Elbeszélése ez: A császárhoz, ki a telet Sirmiumban töltötte, mind gyakrabban jöttek a hírek a sarmatáknak és quadusoknak Pannoniába és Moesiába való beütéseiről. Tavasz idején tehát, erős katonai csapattal alkalmas helyen hajóhidon átkelt a jégzajlástól megtisztult Dunán és pusztította a barbarusok földjét, kiket megkergetett. A kik a halált elkerülték, erdős hegyekben rejtőzve nézték hazájuk pusztulását. *Történt pedig mindez Sarmatianak abban a részében, mely Pannonia Secundával van szemben; hasonló erélylyel pusztította a Valeriával szemben fekvő területet.*² Miután a quadusokkal szemben való eljárást ismertette, körülbelül így folytatja:³

Az elmondottak szerencsés befejeztével a *szolga Sarmatae Limigantes* ellen kellett fordítani a fegyvereket, kik már sok galibát okoztak büntetlenül: . . . *Ők is ezt az időt tartották legalkalmasabbnak arra, hogy áttörjék a római limest (limitem perrupere Romanum.)* Enyhébb büntetést határoztak rájuk, mint hibájuk nagysága követelte volna, *azt, hogy messze áttelepítve (translati) ne legyen alkalmuk a mieinket zaklatni.* A nagy haderőtől megijedve mindent ígértek, csak életüket kímélik: évi adót, erős fiatalságukból sorozást és szolgaságot; elköltözést ha kívánják, a hol elüzlött uraik helyén, a hely természetes védelme alatt zavartalanul üthetnének tanyát. Ezek földjét ugyanis a Parthiscus szeli át, hogy kanyargós folyással a Histerbe szakadjon. De a míg magánosan folyik nagy területeket áraszt el csendes folyásával, végefelé összeszorúl s a Hister völgyében lakókat a rómaiak támadásaitól védi, másfelől a barbarusok betöréseivel szemben biztos gát; ott a hol a föld vizenyösebb természetű s a folyók árterületén hatalmas lápok vannak, a füzesek úttalan útjain csak a helyismerő járhat; azonkívül a nagyobbik folyó a Parthiscus torkolatának közelében egy kanyarodással szigeteket alkot. . . .⁴

Constantius a Taifalusok és Sarmatae liberi segítségével leveri őket. Egy részük elpusztul, másik részük meghódol és ezeket áttelepíti római területre, a harmadik rész elbújdosik. Területüket a Sarmatae liberi kapják és részben tán a Taifali, kiknek királyai római pártfogás alá kerülnek. Ammianus Marcellinus nagyon önérzetes beszédet ad e győzelmek után a császár szájába.⁵ Azt hihetnők, hogy ezzel végkép megsemmisültek a Sarmatae Limigantes és a római névnek olyan

¹ Amm. Marc., lib. XVII. cap. 12—13.

² U. ö. lib. cap. XII. 1. 4—6.

³ Hosszadalmas volna egész terjedelmében idézni és fölösleges.

⁴ U. ö. lib. XVII. cap. XIII. 14.

⁵ Lib. XVII. cap. 13. 26—33.

becsülete van a Duna-Tisza közén, hogy legalább egy emberöltön át csak félelemmel ejtik ki. Rövidesen kitűnt, hogy az udvari körök, — melyek hizelgő tónusát képviseli a beszéd — ismét csalódtak.

... A következő télen a Sirmiumban telelő Constantius ismét arról kap híreket, hogy a Sarmatae Limigantes, kiket őseik helyéről elűzött s helyükbe uraikat ültette, lassacskán elhagyták a nekik előző évben kijelölt helyeiket s a *límessel határos területet (regiones confines limitibus)* foglalták el, ősi módon csatangolnak s ha meg nem fékezik őket, pusztítanak.¹ Constantius készülődik ellenük, de elébb két tribunust küld hozzájuk egy-egy tolmácssal, hogy megtudja, miért szegték meg, a megállapodásokat. Azok himeznek-hámoznak, ígérnek mindent, de a vége mégis az, hogy Constantius ellenük indul. A készülődések közt ezt olvassuk: *Azért tehát miután Acimincum közelében sánczot építettett és tribunalisserü magas töltést hányatott, hajókon legionariusokat küldött ki egy bizonyos Innocentius nevű mérnökkel, az indítványtevővel, hogy a barbarusokat megfigyeljék és szükség esetén észrevétlenül hátba támadják.*²

* * *

Az ókori írók ez adatai ellen semmi hitelességi kifogást tenni nem lehet. Dio Cassius Pannonia helytartója volt, tehát tudhatta, hogy miről beszél; és épen ezért nem is tartotta szükségesnek a bővebb részletezést ott, a hol mi szívesen vennők, ha tényleg megmondaná, hogy a Dunától való távolságot, melyet lakatlanul kellett hagyni, sáncz-czal jelölte meg Marcus Aurelius. **Ennek daczára sem lehet semmi kétségünk abban, hogy az a kis római sáncz, melyet Apatintól a csurogi határig leirtunk a 173. évi békekötés következtében épült és a szó szoros értelmében vett limesnek külső határa.** Legyen szabad ezzel a részével a kérdésnek kissé részletesebben foglalkozunk; még pedig azért, mert újabb bizonyíték limeselméletünk helyessége mellett még abban a részben is, melylyel mi a limest a város pomoeriumával vetettük össze.³ E szerint a limesnek tulajdonképen egy külső és belső határa van. Germaniában belső határa a töltés, Rhaetiában a fal; külső határa mindkét helyen a czölöpsor. A kettő közé eső területen, magán a limesávon nem volt szabad építkezni ép úgy, mint nem volt szabad beépíteni a pomeriumot, melynek külső határa a város fala, belső határa a város első házsora. A rhaetiai és germaniai limesnél épen ezért az őrtornyok és táborok is mindig a

¹ Amm. Marc. lib. XVIII. cap. XI. 1.

² U. o. cap. XVIII. 8.: *Proinde vallo prope Acimincum locato celsoque aggere in speciem tribunalis erecto . . . etc.*

³ *Dolgozatok* I. (1910) 99. s. köv. lapok.

töltésen-, illetőleg falon belül vannak, de sohasem épülnek úgy bele abba, hogy a közrefogott sáv is beépüljön, mert az nem volt szabad. A limesnek ezt a formáját akkor kezdték alkalmazni, mikor Hadrianus korában s még inkább utána Antoninus Piusszal az eddig megszerzetek megtartásának politikája lépett előtérbe. Tudjuk, hogy Marcus Aurelius nem vágyott az újabb birtokszerzésre s hadjárataiba belekényszerítették. Az ő politikája az, hogy ilyen széles limessávokat hozzon létre; ezt teszi nemcsak itt, hanem a quadusokkal és marcomannusokkal való békekötésben és ezt követi Commodus a burusokkal való békében. Marcus Aurelius a jazyg-sarmatákkal 76 stadiumnyi széles sávot köt ki: ez mintegy 14—15 km., a mi nagyjában megfelel annak a távolságnak a melyben sáncunk a Dunától húzódik. A Tiszával párhuzamos részén nem egészen ekkora ma a távolság; de ez nem jelent semmit tudván, hogy e folyónak óriási árterülete volt, melyen szeszélyesen változtatta a medrét. Míg e változtatások nem öltöttek nagyobb mérvet, nem nagyon törődtek velük. Csak akkor, mikor a Tisza medre jelentékenyen eltolódott nyugatra javították ki a limessáv külső határát, építvén a kis római sáncz belső, második vonalát, melyet Boldogasszonyfalva határától a péterrévei határban levő végéig követtünk. Szükséges volna biztosan megtudnunk, hogy e sánczok a tiszai oldalon meddig nyúlnak; mert ilyen módon értesítést nyerhetnénk arra nézve is, hogy a Maros-Tisza-Duna közén, e sánczok építésekor meddig terjedt a római hódítás? Nem lehetetlen azonban az sem, hogy a Tisza balpartján levő sánczok között olyat is találunk, a mely e sánczok folytatásának tekintendő. Épen ezért kutatni kell az után is, hogy vajjon a kis sáncz belső vonalának volt-e tovább folytatása az *Orompartokban*? Minde további kutatásoktól függetlenül igaz azonban, a mit e sánczokról fennebb úgy rendeltetésük, mint építésük kora tekintetében mondhattunk. De a tiszai oldalon csak a külső vonalra áll ez. *A belső vonalról csak annyit mondhatunk bizonyosan, hogy a külső vonal helyettesítésére épült, de hogy mikor, azt nem tudjuk.* Valószínűleg nem is fogjuk megtudni, mert csak ilyen határigazításról lévén szó, auctoraink aligha tartották szükségesnek feljegyezni. De hogy ilyen helyettesítésről volt szó, az már abból is bizonyos, hogy teljesen olyan, mint az, a melynek pótlására építették.

Dio Cassius adatai alapján tehát a Marcus Aurelius által megállapított határsáv külső határa megfelel e sánczok helyének. Kérdés már most az, hogy vajjon a sánczok szerkezete nem mond-e ellene annak, hogy rómainak tartsuk őket? Nézetünk szerint nem.

Az Apatintól a Pusztaszentegyházi erdőig s az erdőből kiérve Ráczmiliticsig húzódó vonal egészen olyan szerkezetű, mint a germaniai és daciai (Meszes) limes.¹ Meg vannak mellette az őrtornyok marad-

¹ V. ö. *Dolgozatok. Travaux* 1910. (I.) és 1911. (II.) évf.

ványai is : egyet Borovszky Samu ásatott fel, mint a maga helyén (6. lap) megírtuk, a másinak leírását magunk adjuk (4—5. kép, 8. lap.) Elesik tehát Frölich azon legfőbb érve, melylyel e sáncz *nem római voltát* bizonyította, hogy nincsenek mellette *propuguacla* (az őrtornyokat hívta így a régi terminologia) sem *castella*, stb.¹ Őrtornyok azonban voltak, a mint megállapítottuk. Igaz, hogy a sáncz külső oldalán és nem kőből épültek. Borovszky is azért — mint láttuk — tartotta eredménytelennek a *kiséző halom* felásására fordított fáradságot, *mert nem talált mást, mint elmállott famaradványokat és középen tüzhely maradványát. Mindezek alapján ő is azt hiszi, hogy valami toronyszerű faalkotmány volt ott.* Holott ismervén a németföldi limeskutatásnak az u. n. *kiséző halmokra* vonatkozó eredményét, mi már biztosan tudjuk azt, hogy a németföldön az ilyen fatornyok az első építkezések a limes mentén, melyeket idővel a favázis kő- és tisztán kőtornyok váltanak fel. A Bácskában lehet, hogy megmaradtak mindvégig a fatornyok, a mi érthető, mert hiszen a követ nagyon messziről kellett volna szállítani és az őrtornyoknak nem lényeges feltétele, hogy kőből legyenek. *Még egy kérdés döntendő el: ha rómaiak ezek az őrtornyok, miért vannak a sáncz külső oldalán,* holott természetesebb volna, ha annak belső oldalán vannak? Ez igaz: *de az is bizonyos, hogy a limessávban,* melynek déli és nyugati határa a Duna, keleti határa a Tisza, külső határa e sáncz, — *nem volt szabad lakni.* Azért nem találjuk e sáncz mentén a *castella*, stb. nyomait sem; de megtaláljuk a Duna jobb partján, még mindig a határon. Német- és Angolországban, a hol a limessáv sokkal keskenyebb, persze ezek is a limestöltés, illetőleg limesfal mellett vannak, de az ott természetes.

A megállapított őrtornyok mindig átvágásoknál vannak. Az ilyen átvágások feltétlenül egykorúak; a többiek későbbiek. Az egykorú átvágások száma is nagyobb lehetett, de ma — elpusztulván az őrtornyok — legfeljebb ásatással lehetne megállapítani, hogy hol voltak ilyenek, tán még úgy sem minden esetben. Az ilyen átvágásokon vezetett az út, melyen a szabályozott forgalmat lebonyolították, mint Dio Cassius idézeteiből megállapítható. Az őrtornyok személyzete teljesítette a határrendőri és vámszolgálatot.

Mint hogy a Pusztaszentegyházi erdőben szintén megtaláljuk az őrtornyokat, ezt a sánczrészletet is rómainak kell tartanunk, amire kényszerítő körülmény az is, hogy az előzőnek egyenes és kétségtelen folytatása. Ha tehát az római, ennek is rómainak kell lennie. Dehát mivel *magyarítható a kettős árok?*

Czirák Gyula — avarnak tartván e sánczot — azzal magyarázza,

¹ Ellenvetéseit ismertettük a 47—48. lapon.

hogy az avaroknak 791-ben két front felé kellvén védekezniök, ezért csináltak mindkét oldalára árkot a töltésnek.¹ Mindenesetre túlbecsüli a sáncz taktikai jelentőségét általában, aki azt hiszi, hogy egy ilyen két oldalról jövő egységes terv szerint vezetett támadás ellen érdemes *ilyen* sánczot csinálni. De mégha csakugyan érdemes is volna, hol állottak a védők, a kik két front ellen védekeztek? Máshol ugyebár nem találhattak helyet, mint a töltésen magán; de hát akkor mit védtek és honnan élmeztek magukat? Szóval Cziráky magyarázata helyett mást, elfogadhatóbbat kell keresnünk. Nem is valami nehéz megtalálnunk a talajviszonyokban. A jó talajviszonyok ezúttal nemcsak úgy kényszerűségből kerülnek elő, hanem valójában kellett szerepüknek lenniök. A talaj vizenyős volta miatt — mikor nyár derekán ott jártam is óriási pocsolya volt az erdő szélén! — valószínűleg nem lehetett egy árokból nyerni a töltéshez szükséges földanyagot és azért kellett két oldalról előteremteni azt, hogy az előírt nagyságú töltés megalkotható legyen. Aki azzal érvelne, hogy a két oldalt árokkal határolt töltés nem római jellegű, hanem XVI. századbéli német vonás, elég lesz arra útalnunk, hogy *Schuchhardt* hasonlót állított a *dobrudsai ú. n. nagyobbik földtöltéssel* kapcsolatosan, de később kénytelen volt engedni álláspontjából és pedig legalább annyit, *hogy azért ez a töltés mégis csak római.*² Igaz ugyan, hogy ennek az utóbb említett töltésnek két oldalán levő árkok nem egyenlő nagyságúak, de annak magyarázata ismét lehet a talajviszonyokban vagy talán még inkább abban, hogy egyiket jobban megviselte az idő, mint a másikat; az eltérés ugyanis nem lényeges s az árkok szélességének a mieink körülbelül középarányosai, míg mélységük körülbelül úgy változik, mint a miénknek. A *dobrudsai nagyobbik földtöltés* keletkezési korát nem ismerjük pontosan, de az bizonyos, hogy idősebb az ugyanottani *kőtöltésnél, mely minden valószínűség szerint Constantinus korában épült* vagy valamivel később: vagyis legkésőbb a IV. század elején.³ Minthogy pedig a mi sánczunk és amannak keletkezési kora közt mintegy másfél évszázad van, nem lehetetlen, hogy az eltérések ebben is lelik magyarázatukat.

A mi már most kis sánczunknak azokat a vonalait illeti, a melyeken az árok délen, illetőleg keleten van, szintén nem állanak analogiai nélkül: *a dobrudsai ú. n. kissáncz* ugyanilyen. Készítésének korát nem tudják, csak annyi bizonyos, hogy *régebbi az ottani nagy sáncznál*. *Suchhardt* mindig azt hitte, hogy ez nem római, hanem barbarus alkotás, melyet a római kort megelőző időben vagy pedig a rómaiak ellen emeltek. Alapítja

¹ Évkönyv, XX. (1904.) év. 16. lap.

² Jahrbuch des kais. deut. arch. Instituts XVI. (1901.) évf. 117. s köv. lap.

³ U. o. 120. lap.

pedig ezt a hitét arra, hogy árka délre van és hogy nincsenek mellette táborok, stb. Hivatkozik Tacitusra, ki említi, hogy az *angravari* így védték magukat.¹ Mi elégedjünk meg egyelőre azzal az eredménnyel, hogy ott is, itt is van egy-egy földsáncz, melyeket rómainak hívnak s amelyek árka a római birodalom felől van. Miénkről tudjuk mikor épült; amarról csak azt tudjuk biztosan, hogy régebbi annál a sáncznál, mely viszont a IV. sz. első évtizedeiben épült kőfalnál öregebb. A dobrudzsai kis sánczot tehát vehetjük némileg a mi sánczunkkal egykorúnak, mely esetben a nagy sáncz valamikor a III. században készülhetett. De most nem erről van szó, hanem arról, hogy a mi kissánczunkat vehetjük-e rómainak, miután a rendelkezésünkre álló egyetlen analógia nem bizonyít eléggé?

Határozottan igen. Mert ha a dunai vonal római, akkor ez, amely annak egyenes folytatása és a boldogasszonyfalvai határban levő könyöktöréséből kétségtelenül megállapíthatólag ugyanazon rendeltetésű volt, — szintén római kell, hogy legyen. Az, hogy nincsenek mellette táborok — láttuk — nem bizonyít ellenük. Az őrtornyok hiánya is csak azt, hogy itt intenzívusabb földművelés folyt és hosszabb idő óta, míg amott még két-három évtizeddel ezelőtt erdők voltak mindenütt; vagy ahol nem voltak, — mint Apatintól nyugatra, — meg is semmisült minden s a sáncznak is csak emléke van meg épűgy, mint Ráczmilitics—Kölpény közt. A Gradiste, de még inkább a külső vonal mellett megállapított őrtorony nyomok azonban kétségtelenül bizonyítják, hogy ezen a részen is voltak eredetileg s a hol — mint ezek helyén — hosszú ideig legelő és kaszáló volt, maradt is meg, ahol ellenben intenzívus földművelés folyik régóta, megsemmisültek.

Az árok helyének megváltoztatását itt is a talajviszonyokkal kell magyaráznunk: úgy látszik itt a déli illetőleg keleti oldalról lehetett könnyebben kapni a töltéshez való földet.

A kis sánczozal kapcsolatosan még azt a kérdést kell tisztáznunk, hogy *meddig volt az a limessáv külső határa?* A kérdéssel foglalkozók u. i. úgy látszik, majdnem kivétel nélkül félreértették Dio Cassiusnak azt a helyét, melyet idéztünk s amelyben az van, hogy Marcus Aurelius, mivel a jazygokat igen használhatóknak találta, a terhes békefeltételeken sokat enyhített s majdnem mindent elengedett nekik. Hangsúlyoznunk kell azonban, hogy a limes-sáv lakatlanul hagyásának feltételére nem terjedt ki ez az engedékenység, amint kitűnik az Dio Cassius ezen hozzáadásából is: *kivéve az összeföveteleikre és kereskedelmi érintkezéseikre vonatkozókat: nem használhatták saját hajóikat és az Istros szigeteitől távol kellett magukat tartaniok.*

¹ U. o. 117. lap; Tac. Ann. II. 9.

Még kétségtelenebbé teszik ezt Ammianus Marcellinusnak azok az adatai, melyek Constantiusnak ellenük vezetett hadjáratairól szólanak. Ez az író Constantiusszal volt Sirmiumban, tehát pontosan ír, amit tán eléggé bizonyít a Tisza (Parthiscus) folyásának leírása. Már pedig azt olvassuk nála, hogy a barbarusok, *mikor áttörték a római limest, meg a mikor megsértették azt*, csak a Dunáig jutottak, de nem azon át; hiszen a császár a Dunán át küldi hozzájuk a két tribunust, máskor a a Duna túlsó oldaláról hívja magához őket és legvégül a Dunán küld ki legionariusokat, hogy kikémléjék és szükség esetén hátba támadják őket.¹

A Constantius korában, 358-ban tehát e sáncz még a limes külső határa volt.

Ammianus Marcellinusnak az az adata, mely az Acimincum közelében építettett sánczra vonatkozik, annyira kétségtelenül talál a **mi nagy római sánczunkra**, hogy lehetetlenség kétségbe vonni. Nem is szorul részletesebb bizonyításra, hogy e sáncz ezek szerint 359-ben épült. *De nem volt limes*, aminthogy nem is lehetett, mert hiszen csak azt a szöveget zárja be, melyet a Duna és Tisza alkotnak, s a mely sarok hadműveleti bázisul szolgált Constantiusnak. Más kérdés aztán az, hogy vajjon a békesség helyreálltával felhagytak-e vele, vagy pedig azt a területet véglegesen a birodalomhoz csatolták, hogy legyen a folyóknak ezen a partján is tényleges katonai erő, melyet respektáljanak a barbarusok. Nem lehetetlen, hogy így volt, de lehet, hogy ismét elhagyták; a sáncz eredete és rendeltetése szempontjából mellékes a kérdésnek ez a része, melyre idővel esetleg biztos feleletet nyerünk. Most csak annyit állíthatunk, hogy a nagy római sáncz nem volt limes, hanem harcászati czélokot szolgált. Az átjáróknál épült erődítményszerű alkotások, — melyekből Marsigli négyet, mi már csak kettőt láttunk — itt már a belső oldalon vannak, ahol nem volna szabad lenniök, ha a sáncz a limes külső határa volna. Ezeket a földből épült erődítményeket természetesen úgy kellett megépíteni, hogy egyik oldalukat a sáncz képezze. De, hogy nemcsak ezért építették így, hanem ez az építési mód — mely egyébként a táborok kapúinak két oldalán levő őrtornyokra emlékeztet — akkor kezdett általánossá válni, egy — bár későbbi, de találó — analogiával igazoljuk. Anastasius császár Kr. u. 507—12-ben a bolgárok terjeszkedése ellen Konstantinápolytól nyugatra mintegy 65 km.-re, a Feketetengertől a Márványtengerig egy körülbelül 45 km. hosszú falat húzatott. Ezt említik az írók és ismerteti Schuchhardt, kinek leírásából látjuk, hogy az átjárók körülbelül olyan módon voltak szerkesztve, mint a mi nagy római sánczunknál azzal az eltéréssel, hogy ott kőfal

¹ Lib. XVII. cap. 13.; és lib. XIX. cap. 11.

volt, árok ellenben nem. Ami eltérés van, azt a másfél százados időkülönbség magyarázza.¹

* * *

Ezekben véltünk eleget tenni annak a feladatunknak, hogy megvizsgáljuk vajjon csakugyan rómaiak-e a bácskai sánczok és ha azok, milyen korúak? A rendelkezésre álló idő alatt, meg eszközök segítségével egyelőre csak ennyivel kellett beérnünk. De az itt közölt megállapítások még korántsem jelentik azt, hogy e sánczok kérdését minden vonatkozásában megoldottnak tekintjük. A részletekben még sok megoldandó feladat vár reánk. Számadásunk során ismételten útaltunk a még megoldandó részletkérdésekre: itt bokrétába kötjük őket.

Mindenekelőtt tisztázandó volna az a kérdés, hogy hol volt a **kis sáncz** nyugati vége? Helyszíni és levéltári kutatások alapján esetleg eldönthető még ma is, hogy vajjon nem volt-e annak is olyan folytatása a Dunával párhuzamosan, mint a keleti oldalon a Tiszával. Ezzel összefügg a Cziráky-féle *apatini alsó* és a Nemesmilitics-cservenkai vonal megvizsgálása; mert bár minden e sánczok római volta, részben azok létezése ellen szól — mégis tudományos követelmény azok állítólagos helyének alapos átkutatása. Részletesen felveendő még a Junákovics-erdőbeli részlet, amint még átvizsgálendő a Rácz-militicsi *alsó szőlőkben* levő töltés, melyről említettük, hogy a kender-vetés miatt nem volt most szabad. Ezzel függ össze a vonal eltűnt szakaszának átvizsgálása egészen a kölpényi határig; hátha itt-ott maradtak oly nyomok, amelyeknek segítségével az eredeti irányt nyomról-nyomra meglehetne állapítani. Szükséges volna továbbá a kis sáncz tiszai külső vonalának további nyomozása a csurogi Nagyjárástól kezdve abban az irányban, a hol a nagy sáncz másodszor is átvágja.

Ennyi az, ami a kis sáncz hosszabbik vonalával kapcsolatosan bejárás útján elvégzendő és elvégezhető. A kis sáncz tiszai belső vonalának végétől, a Csikértől északra az Orompartok mentén tudományos bizonyosságot kell szereznünk arról, hogy volt-e annak folytatása arra felé vagy nem?

Azután jönnek az ásatási feladatok. Mindenekelőtt felásatandók a *kisérő-halmok*, melyekről említettük, hogy fából készült őrtornyok maradványait kell rejteniök. E munkával párhuzamosan valóságos (tehát nemcsak képzeletbeli) átvágásokat kell csinálni az Apatin—Bácsszentiván, Bszentiván — Bácsdoroszló, a Pusztaszentegyházi erdő — Ráczmilitics közötti vonalakon: ezek fogják eldönteni, hogy vajjon csak az egyik oldalán volt-e árka a sáncznak, vagy mindkettőn s csak később telt be az egyik. Hasonló célból hasonló átvágásokat kell csinálni a tiszai két

¹ V. ö. Suchardt, i. h. 1070 köv. II.

vonalon is. A tudományos bizonyosság megkívánja ezt a munkát, bár az eredmény csak épen a Vámoser—Gaja közti részen kétes; ott lehet, hogy valamikor kettős árok volt. Máshol semmi kilátás, hogy a maitól eltérő állapotot lehetne megállapítani, de az is bizonyos, hogy az eredeti alakot mégis úgy kapjuk meg pontosabban.

A **nagy sáncznál** csupán az átjáróknál volt erődök eredeti alakjának kérdése vár tisztázásra. Erre nézve elegendő annak a kettőnek — a maga helyén leírt módon való — átkutatása, melyeknek maradványait mi is ismertettük. Mert csakis ásó döntheti el ma már, hogy vajjon helyes-e feltevésünk; a felsorolt analogiák csak nagyon valószínűvé teszik annak helyességét. Ezeknek a kérdéseknek tisztázása után beszélhetünk e sánczoknak a folyókon túl — keleten és nyugaton (mert állítólag ott is vannak ilyenek) — levőkkel való esetleges összefüggéséről.

* * *

Mulaszthatatlanul szükséges azonban arról gondoskodni, hogy a római sánczoknak ne vesszen véglegesen nyoma. Az újabban mind belterjesebbé váló gazdálkodás mellett rövid idő kérdése, hogy ne sok maradjon belőlük. Az egészet megmenteni valószínűleg nem lehet. De okvetlenül megmentendő a kis sáncznak a Junákovics- és a Pusztaszentegyházi erdőben levő, továbbá az a szakasza, mely Tiszaistvánfalvától a nagy sánczig terjed és ma az említett község és Temerin határát képezi, végül a csurogi Nagy járáson levő vonalszakasz. Mindezeknek műemlékké nyilvánítása semmi nehézségbe nem ütközik; pénzbe sem kerül jelenlegi állapotban való fentartásuk és a mellett a kis sáncz külső vonalának minden alakulatát képviselik.

A kis sáncz belső vonalánál kissé nehezebb meghatározni az okvetlenül fenntartandó részeket. Legajánlatosabb volna a 19. sz. képünkön ábrázolt — ma még úgy is szántatlan — részlet és pedig az úttól északra és délre egy-egy félkm. hosszan.

A nagy sánczból okvetlenül fenntartandó volna legalább az a rész, a mely a kis sánczczal való találkozástól északra a vasútig terjed, továbbá északi és déli végein a vasúttól a száraz medrekig vonuló szakaszok és végre a még meglevő átjáró-maradványok és azok északi és déli oldalán mintegy 150—150 méter hosszú rész.

Kétezer év viharjai megkimélték e hatalmas alkotásokat; ne legyen nagyobb a mi kapzsiságunk és érzéketlenségünk ezeknél a viharoknál!!

Kolozsvár, 1912. szept. 13.

Dr. Buday Árpád.